

厚生労働省北海道労働局発表
令和4年11月29日

担 当	【照会先】 厚生労働省北海道労働局労働基準部監督課 課長 上田 敦郎 統括特別司法監督官 金曾 恵一 <電話> 011-709-2311 (内線 3542)
--------	---

報道関係者 各位

自動車運転者を使用する事業場の91.4%で法令違反

～自動車運転者を使用する事業場に対する令和3年の監督指導状況～

北海道労働局（局長 ともふじ としあき 友藤 智朗）では、この度、管下17の労働基準監督署（支署）が、トラック、バス及びタクシー・ハイヤーなどの自動車運転者を使用する事業場に対して行った令和3年の監督指導の状況について取りまとめましたので、その内容を公表します。

1 監督指導を行った事業場は186事業場で、そのうち労働基準関係法令違反が認められたのは170事業場（91.4%）となっています（別紙の1参照）。

また、改善基準告示※違反が認められたのは、116事業場（62.4%）となっています（別紙の2参照）。

※「自動車運転者の労働時間等の改善のための基準」（平成元年労働省告示第7号、別添参照）

2 主な労働基準関係法令違反事項は、多い順に①労働時間（51.1%）②割増賃金（30.1%）③時間把握（10.2%）となっています（別紙の1参照）。

3 主な改善基準告示違反事項は、多い順に①総拘束時間（38.2%）②最大拘束時間（37.6%）③連続運転時間（33.9%）となっています（別紙の2参照）。

（「拘束時間」とは始業時刻から終業時刻までの時間で、労働時間と休憩時間を合計した時間。「総拘束時間」は一定期間（トラック・タクシーは1か月間、バスは4週間）における拘束時間をいう。「最大拘束時間」は1日における拘束時間、「休息期間」は勤務と次の勤務の間の自由な時間をいう。）

4 改善事例

事業主が荷主と協議を行うなどにより、労働時間の削減につなげた改善事例がありましたので、紹介します（別紙の4参照）。

5 北海道労働局における今後の取組について

北海道労働局では、自動車運転者を使用する事業場に対し、労働基準関係法令の周知・啓発に努め、問題があると考えられる事業場に対しては監督指導を行うなど、引き続き自動車運転者の適正な労働条件の確保に取り組んでいきます。

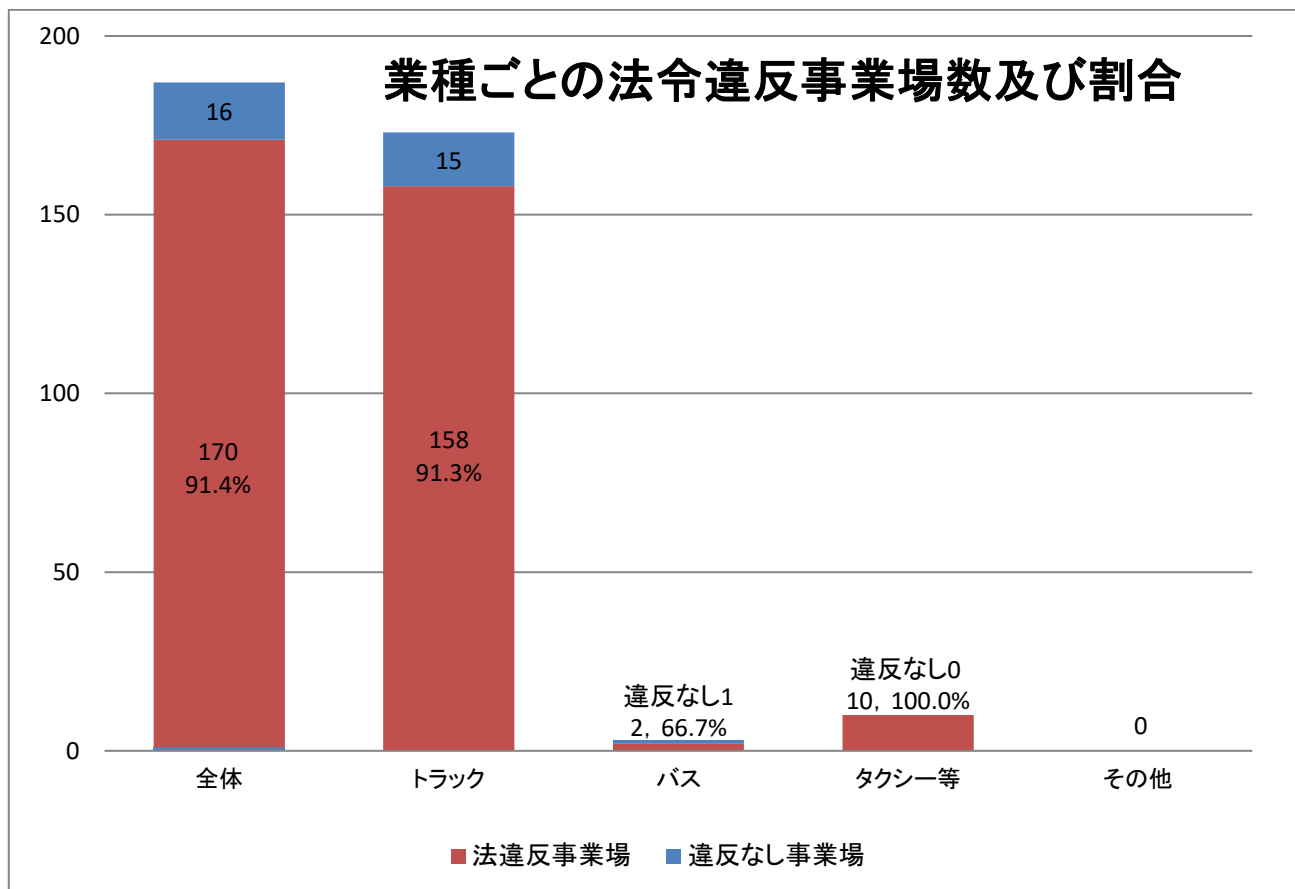
1 業種ごとの監督実施事業場数、労働基準関係法令違反事業場数、主な違反事項件数

※表中の（ ）内は違反率。主な違反事項は1事業場で複数の法令違反がある場合がある。

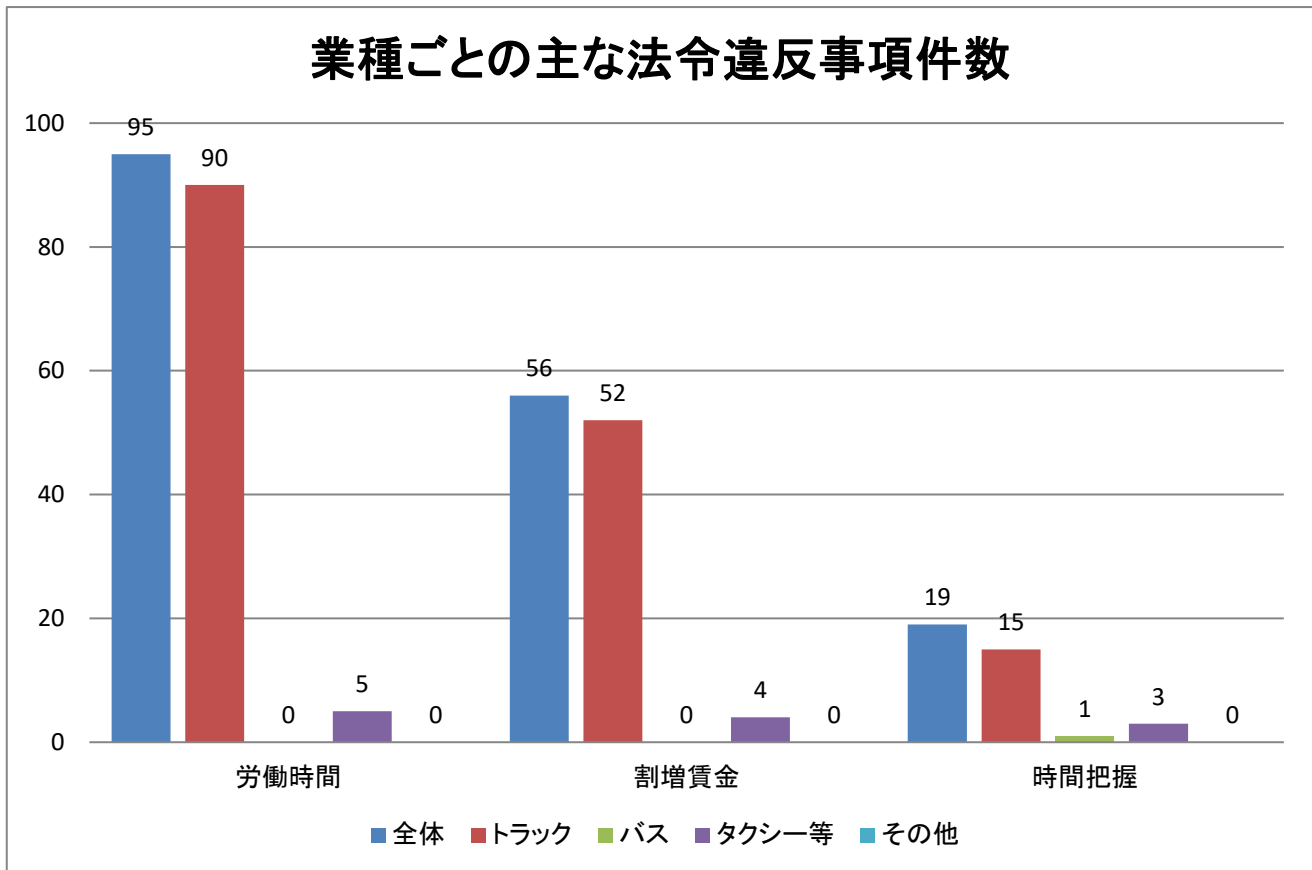
業種	事項	監督実施 事業場数	労働基準関係 法令違反 事業場数	主な違反事項		
				労働時間	割増賃金	時間把握
トラック		173	158 (91.3%)	90 (52.0%)	52 (30.1%)	15 (8.7%)
バス		3	2 (66.7%)	0 (0.0%)	0 (0.0%)	1 (33.3%)
タクシー等		10	10 (100.0%)	5 (50.0%)	4 (40.0%)	3 (30.0%)
その他		0	0 (0.0%)	0 (0.0%)	0 (0.0%)	0 (0.0%)
合計		186	170 (91.4%)	95 (51.1%)	56 (30.1%)	19 (10.2%)

※タクシー等：タクシー及びハイヤー。以下同じ。

※その他：トラック、バス及びハイヤー・タクシー以外の業種で自動車運転者を使用する事業場（自社で製造した製品を運搬するトラック運転者を使用する製造業の事業場、建設現場で使用する資材等を運搬するトラック運転者を使用する建設業の事業場など）。以下同じ。



業種ごとの主な法令違反事項件数



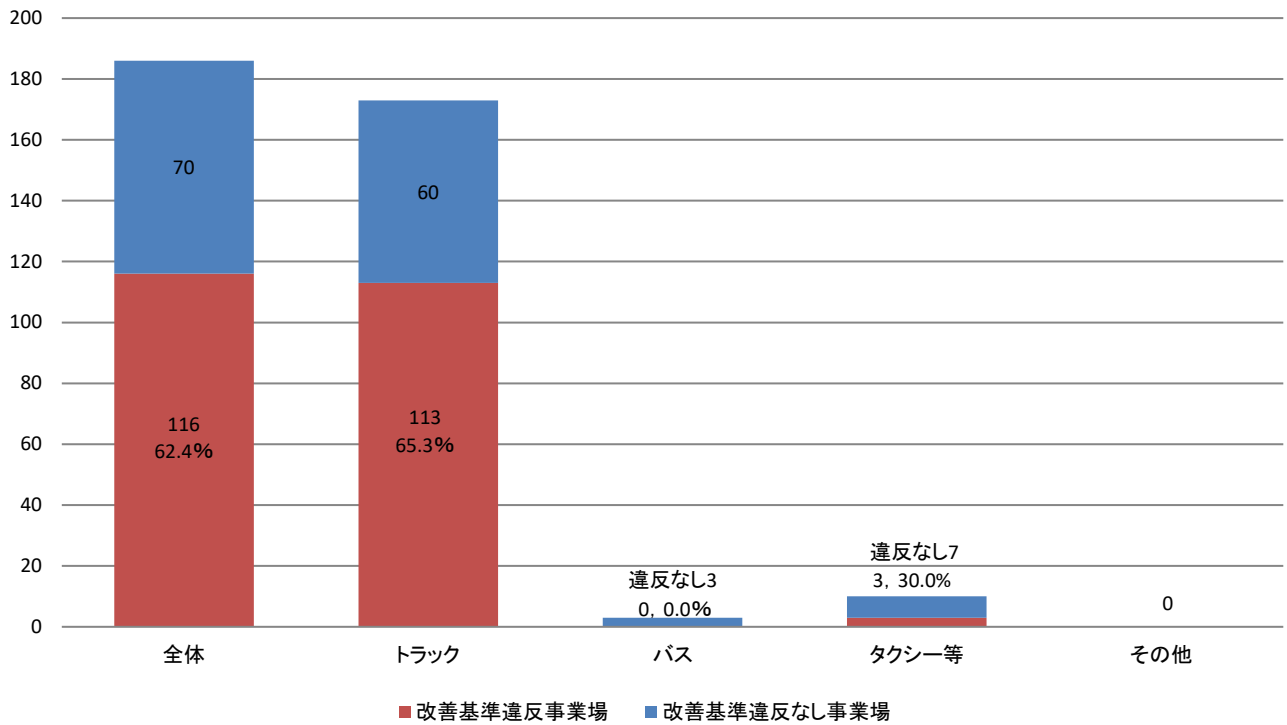
※1事業場で複数の法令違反がある場合がある。

2 業種ごとの監督実施事業場数、改善基準告示に関する違反事業場数、主な違反事項件数

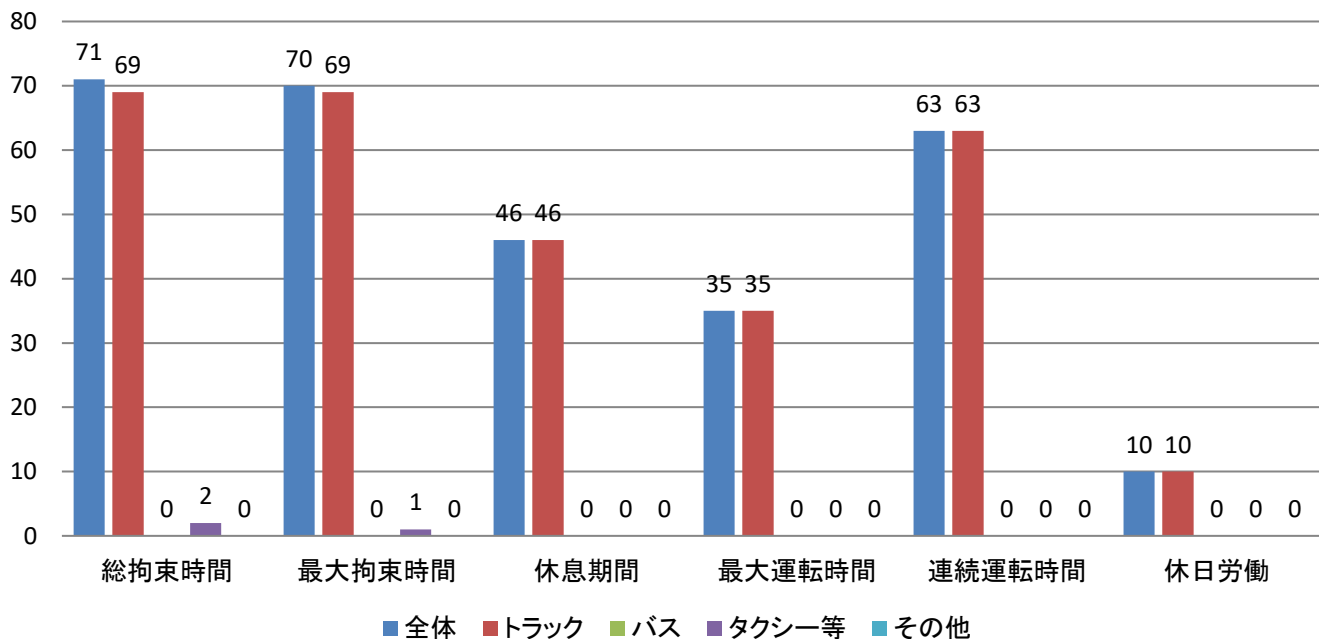
事項 業種	監督実施事業場数	改善基準告示違反事業場数	主な違反事項					
			総拘束時間	最大拘束時間	休息期間	最大運転時間	連続運転時間	休日労働
トラック	173	113 (65.3%)	69 (39.9%)	69 (39.9%)	46 (26.6%)	35 (20.2%)	63 (36.4%)	10 (5.8%)
バス	3	0 (0.0%)	0 (0.0%)	0 (0.0%)	0 (0.0%)	0 (0.0%)	0 (0.0%)	0 (0.0%)
タクシー等	10	3 (30.0%)	2 (20.0%)	1 (10.0%)	0 (0.0%)	0 (0.0%)	0 (0.0%)	0 (0.0%)
その他	0	0 (0.0%)	0 (0.0%)	0 (0.0%)	0 (0.0%)	0 (0.0%)	0 (0.0%)	0 (0.0%)
合計	186	116 (62.4%)	71 (38.2%)	70 (37.6%)	46 (24.7%)	35 (18.8%)	63 (33.9%)	10 (5.4%)

※表中の（ ）内は違反率。主な違反事項は1事業場で複数の違反がある場合がある。

業種ごとの改善基準告示違反事業場数及び割合



業種ごとの主な改善基準告示違反事項件数



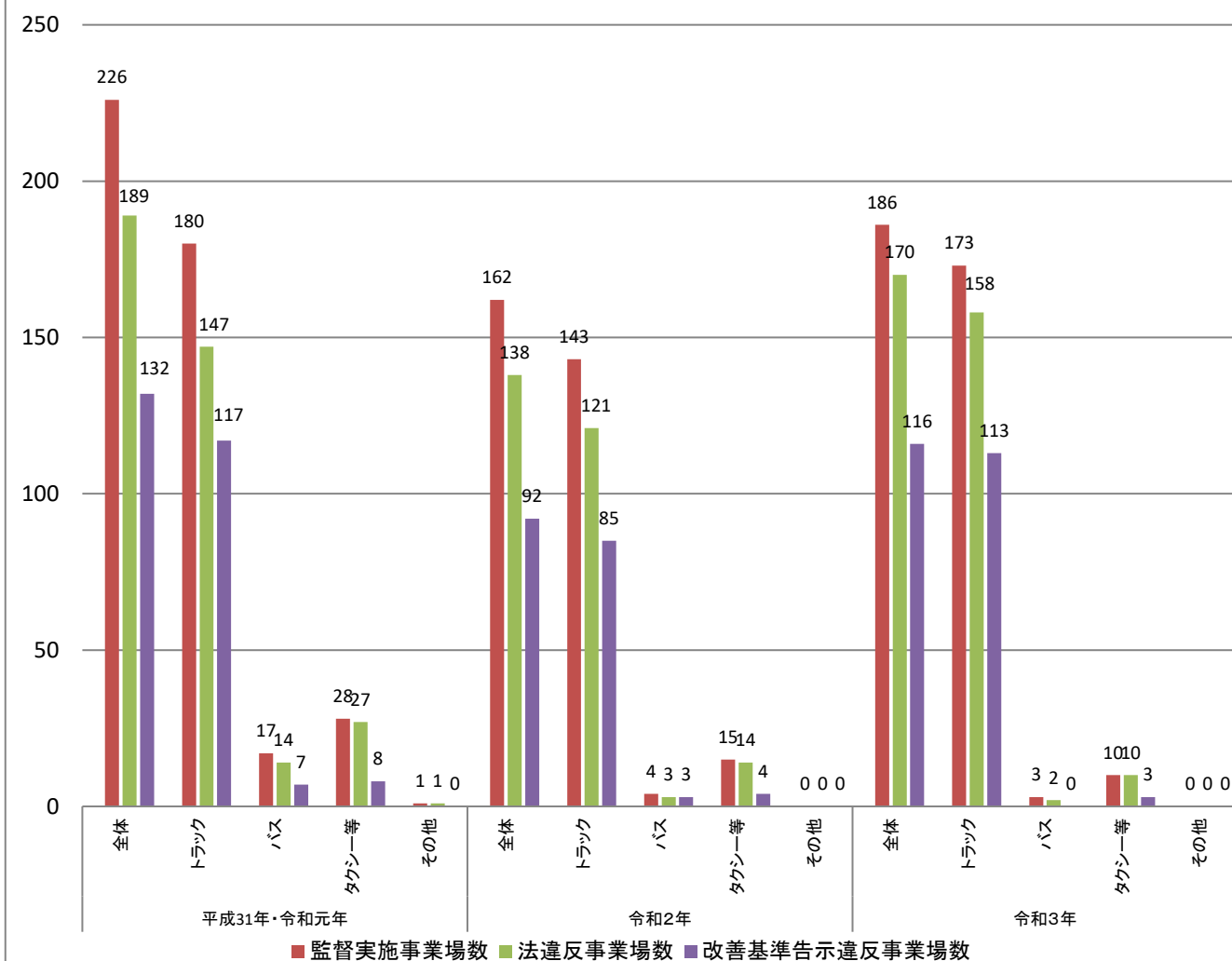
※ 1事業場で複数の改善基準告示違反がある場合がある。

3 平成31年・令和元年から令和3年までの3年間における業種ごとの監督実施事業場数、労働基準関係法令違反事業場数、改善基準告示違反事業場数

業種・事項		年		
		平成31年・令和元年	令和2年	令和3年
トラック	監督実施事業場数	180	143	173
	労働基準関係法令違反事業場数	147 (81.7%)	121 (84.6%)	158 (91.3%)
	改善基準告示違反事業場数	117 (65.0%)	85 (59.4%)	113 (65.3%)
バス	監督実施事業場数	17	4	3
	労働基準関係法令違反事業場数	14 (82.4%)	3 (75.0%)	2 (66.7%)
	改善基準告示違反事業場数	7 (41.2%)	3 (75.0%)	0 (0.0%)
タクシー等	監督実施事業場数	28	15	10
	労働基準関係法令違反事業場数	27 (96.4%)	14 (93.3%)	10 (100.0%)
	改善基準告示違反事業場数	8 (28.6%)	4 (26.7%)	3 (30.0%)
その他	監督実施事業場数	1	0	0
	労働基準関係法令違反事業場数	1 (100.0%)	0 (0.0%)	0 (0.0%)
	改善基準告示違反事業場数	0 (0.0%)	0 (0.0%)	0 (0.0%)
合計	監督実施事業場数	226	162	186
	労働基準関係法令違反事業場数	189 (83.6%)	138 (85.2%)	170 (91.4%)
	改善基準告示違反事業場数	132 (58.4%)	92 (56.8%)	116 (62.4%)

※表中の（ ）内は違反率。1事業場で労働基準関係法令違反及び改善基準告示違反がある場合がある。

業種ごとの監督実施事業場数、法令違反事業場数及び改善基準告示違反事業場数 (H31・R1年～R3年)



※ 1事業場で法令違反及び改善基準告示違反がある場合がある。

4 監督指導を実施した事業場における労働時間の削減等に関する取組事例

自動車運転者の長時間労働の削減のため、事業主が荷主と協議を行うなどにより、労働時間の削減につなげた事例 【トラック】

<事例1>

【事業場の状況】

自動車運転者について、特定の運転手に業務が集中し、繁忙期においては36協定の協定時間を超える時間外労働が認められ、一部の労働者において100時間を超えていた。

【事業場における取組】

事業主が荷主と協議を行い、発着時間や荷の積み込み、荷卸し時間を調整し、自動車運転者の時間外労働の削減につなげることができた。

<事例2>

【事業場の状況】

自動車運転者について、新型コロナウイルス感染症の影響で物流需要が急増したことより36協定の協定時間を超える時間外労働が発生し、一部の労働者において100時間を超えた。

【事業場における取組】

事業主が荷主に対して運送経路の変更協議及び自動車運転者の増員等を行い、自動車運転者の時間外労働の削減につなげることができた。

「自動車運転者の労働時間等の改善のための基準」について

趣 旨

「自動車運転者の労働時間等の改善のための基準」(改善基準告示)は、バス、トラック、タクシーなどの自動車運転者について、労働時間等の労働条件の向上を図るため、その業務の特性から、すべての産業に適用される労働基準法では規制が難しい拘束時間(始業時刻から終業時刻までの時間(休憩時間を含む。))、休息期間(勤務と次の勤務の間の自由な時間)、運転時間等の基準を、平成元年に、大臣告示として制定。

制定の経緯

労働時間等の改善を定めた局長通達の策定(昭和42年)

中央労働基準審議会での関係労使の議論

・長時間労働、交通事故の増加
・路面運送における労働時間及び休息期間に関するILO条約の採択(昭和54年): 運転時間上限1日9時間、1週間48時間

通達を大臣告示とすることで労使が合意し、平成元年に「改善基準告示」を策定

※ 制定以降、法定労働時間が段階的に短縮し、週40時間制へ移行するのに合わせて、内容の見直しが行われ現在に至っている。

拘束時間、休息期間等の基準を定めた局長通達の策定(昭和54年)

内 容

拘束時間	総拘束時間	トラック：原則 1か月 293時間 バス：原則 4週間平均で1週間 65時間 タクシー：原則 1か月 299時間
	最大拘束時間	トラック、バス、タクシー：原則 1日 16時間 (ただし、1日の原則的な拘束時間は13時間)
休息期間	トラック、バス、タクシー：原則 継続8時間以上	
最大運転時間	トラック：原則 2日平均で1日9時間、2週間平均で1週間44時間 バス：原則 2日平均で1日9時間、4週間平均で1週間40時間	
連続運転時間	トラック、バス：4時間以内 (運転の中断には、運転開始後4時間以内又は4時間経過直後に、1回連続10分以上かつ合計30分以上の運転をしない時間が必要。)	
休日労働	トラック、タクシー：2週間に1回以内、 かつ、1か月の拘束時間及び最大拘束時間の範囲内 バス：2週間に1回以内、 かつ、4週間の拘束時間及び最大拘束時間の範囲内	

・拘束時間＝始業時刻から終業時刻までの時間(休憩時間を含む。)

・休息期間＝勤務と次の勤務の間の自由な時間

※ その他、拘束時間の例外や分割休息期間、2人乗務、隔日勤務、フェリー乗船などの場合の特例有り。