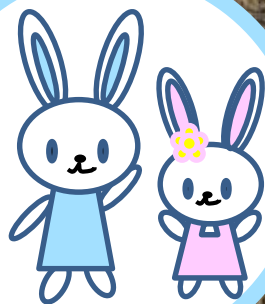


Các điểm chính của pháp luật liên quan đến an toàn vệ sinh lao động đối với ngành chăn nuôi và nông nghiệp

Hãy cùng tạo ra môi trường làm việc tốt để yên tâm làm việc

Cảm ơn các bạn đã làm việc vất vả mỗi ngày. Hướng về những người làm trong ngành nghề chăn nuôi và nông nghiệp, chúng tôi xin giải thích về các điểm chính của pháp luật liên quan đến an toàn vệ sinh lao động!
Nhất định hãy sử dụng nhé!



Sở giám sát tiêu chuẩn lao động Obihiro



Bộ y tế, lao động, phúc lợi xã hội

〒080-0016

帯広市西6条南7丁目3 帯広地方合同庁舎

Obihiroshi nishi 6jyominami7choume obihirochihougoudouchyosha

TEL (0155) 97-1244

FAX (0155) 21-1924

Bị kẹp và bị cuốn vào máy

【Kiểm tra tại đây】

Trong khi làm công việc phân loại, thu hoạch thì xảy ra nhiều tai nạn ngón tay bị cuốn vào con lăn phân loại và băng chuyền của máy móc.

Khi động cơ, trục quay đều và bánh xe chuyển động thì dễ bị cuốn và bị kẹp vào, ở những chỗ có thể gây nguy hiểm cho người lao động thì cần **phải thiết lập che đậy, rào chắn lại.**

Ngoài ra, để tránh thiết bị an toàn không bị bung dờn ra như bên trên thì, **hãy tiến hành kiểm tra, bảo trì định kỳ.**

Khi loại bỏ dị vật như lá cành, **nhất định phải bấm dừng máy**, hãy gỡ bỏ mắc kẹt và tiến hành điều chỉnh kiểm tra. Và, khi dừng máy, thì phải gắn băng biểu “Đang điều chỉnh máy móc”, và cần phải thiết lập **biện pháp để không cho người lao động khác khởi động máy.**



Người lao động trèo lên máy thu hoạch hành tây, khi muốn lấy hành tây mắc ở guồng quay ra thì tay phải bị cuốn vào gây tai nạn. (Ngón tay cái phải bị đứt)

Máy thu hoạch khoai tây đang chuyển động, người lao động định loại bỏ cỏ mắc ở bộ phận trục cuốn thì cánh tay trái đã bị cuốn vào.

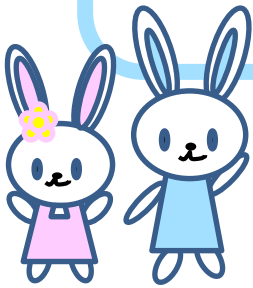


Về vận hành đúng cách của máy hạng nặng

Tai nạn thường xảy ra do máy xúc

【Kiểm tra tại đây】

Khi vận hành các loại máy kéo và máy nâng, nếu không phải là người đã hoàn thành khoá đào tạo kỹ năng thì không được lái máy. Khi cần phải lái máy thì hãy học lấy bằng cấp phù hợp.



Kiểm tra nhé



Tai nạn đã xảy ra do lái máy không giấy phép.

1. Nạn nhân dùng máy xúc (loại bánh) để sắp xếp vỏ cây trong nhà kho của nông trại, sau khi dùng máy xúc đẩy vỏ cây tràn ra nhà kho vào bên trong thì, 1 bánh xe bị bật lên làm xe máy xúc bị lật ngửa, do đó cơ thể đã va đập mạnh nên bị thương.
2. Tại trong nông trại, nạn nhân trong lúc cho thức ăn của heo vào thùng đựng thức ăn, có 1 người nhân viên khác dùng máy xúc để cẩu 500 kg túi thức ăn (20~30cm), lúc đang hạ xuống thì máy xúc va chạm mạnh vào đầu của nạn nhân gây bị thương.

Khi làm việc mà không có kiến thức lái máy đúng cách thì sẽ dẫn đến tai nạn lớn như thế này. Để không xảy ra tai nạn lao động đáng tiếc, hãy tham gia khóa học đào tạo kỹ năng nhé.





Bằng cấp phù hợp là gì



Máy xây dựng kiểu phương tiện (ví dụ)

ブル・ドーザー



トラクター・ショベル
(クローラ式) (ホイール式)



ドラグ・ショベル
(クローラ式) (ホイール式)



Trình độ yêu cầu

Trọng lượng máy

Trên 3 tấnNgười đã hoàn thành khoá đào tạo kỹ năng

Dưới 3 tấn... Người hoàn thành khoá giáo dục đặc biệt

Máy chuyên chở đồ kiểu phương tiện (Ví dụ)

●フォークリフト
(カウンターバランス式) (ビッキング式)



●不整地運搬車

(クローラ式) (ホイール式)



Trình độ yêu cầu

Trọng tải đồ tối đa (Lượng đồ chất tối đa)

Trên 1 tấnNgười đã hoàn thành khoá đào tạo kỹ năng

Dưới 1 tấn... Người hoàn thành khoá giáo dục đặc biệt

Xe cầu di động (ví dụ)



Trình độ yêu cầu

Trọng lượng cầu lên

Trên 5 tấn ...Giấy phép (Người lái xe cầu di động)

Trên 1 tấn dưới 5 tấn... Người đã hoàn thành khoá đào tạo kỹ năng

Dưới 1 tấn ... Người hoàn thành khoá giáo dục đặc biệt

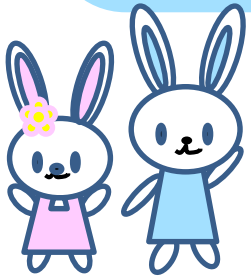
※ Những loại máy này, nếu chỉ có bằng lái xe trên đường (bằng cấp xe tải đặc thù) thôi thì không được điều khiển. Khi muốn sử dụng thì hãy đi học lấy bằng cấp chuyên dụng cho thao tác đó.

Cấm sử dụng máy móc hạng nặng ngoài mục đích chính.

Xảy ra nhiều tai nạn do sử dụng máy ngoài mục đích chính

【 Kiểm tra tại đây 】

Việc sử dụng ngoài sử dụng chính của máy móc xây dựng, máy chuyên chở kiểu phương tiện như 「nâng cầu hàng」, 「cho người lao động lên xuống」 là vi phạm pháp luật. Ngoài ra, chở người ngoài ghế lái máy cũng vi phạm pháp luật.



Kiểm tra nhé !

Tai nạn đã xảy ra !

Tai nạn đã xảy ra do sử dụng ngoài mục đích chính

1. Vì để làm công việc dán tấm gỗ chắn gió ở chuồng chứa phân trong trang trại, trong lúc nạn nhân trèo lên gầu máy xúc để làm thì bị mất thăng bằng nên rơi xuống đất và bị thương.
2. Nạn nhân trong lúc làm việc đã dùng phần gầu của máy xúc để đóng cọc ở trang trại, có người lao động khác điều khiển máy xúc, khi nạn nhân đang giữ cọc thì phần gầu của máy xúc bị tuột ra rơi xuống, cái đó đã va chạm với nạn nhân gây bị thương.



Cách sử dụng sai thì dẫn đến tai nạn lao động rất lớn. Hãy xác nhận lại cách sử dụng chính xác để tạo ra môi trường làm việc an toàn an tâm. Trường hợp vi phạm pháp luật có thể bị trừng phạt.

Về biện pháp đối với sử dụng ngoài mục đích chính

Biện pháp có hiệu quả là... Tạo ra bản kế hoạch làm việc

Hãy sử dụng nhé !



[Ví dụ kế hoạch làm việc]

車両系建設機械の 作業計画を作りました

記入例

| | | | |
|----------------------|--|------|---------------|
| 作成日 | 平成 ○年 ○月 ○日 | 作業期間 | ○月 ○日 ~ ○月 ○日 |
| 作業方法・内容 (具体的、簡潔に) | 牛ふんの運搬作業 | | |
| 安全対策 | トラクターショベルの作業についてはバリアードの設置、および牛舎扉へ立入禁止の表示を行い、トラクターショベル以外、立入禁止とする。 | | |

①使用する機械はどれですか。(該当する機械に丸印)

| 整地・運搬・積み込み用機械 | | | |
|---------------|----------------------|----------------------|----------------------|
| 機械 | ブルドーザー | トラクターショベル (クローラ式) | トラクターショベル (ホイール式) |
| | | | |
| 能力 | PS | m ³ | 1.5 m ³ |
| 機体重量 | トン | トン | 8 トン |
| 運転資格者 | | | 〇〇 一部 |
| 掘削用機械 | | | |
| 機械 | ドラッグ・ショベル (クローラ式) | ドラッグ・ショベル (ホイール式) | |
| | | | |
| 能力 | m ³ | m ³ | |
| 機体重量 | トン | トン | |
| 運転資格者 | | | |

- ※注1 運転資格について「車両系建設機械運転技能講習」が必要です。
(機体重量が3トン未満の場合は「特別教育」でも可。)
- ※注2 クレーン仕様のドラッグ・ショベルを移動式クレーンとして使用する場合は、別途「移動式クレーン」の作業計画、および移動式クレーンの運転資格等が必要です。

②機械の転倒又は転落するおそれがありますか。 [有 ・ (無)]

③上記②で有の場合、どのような転落等の防止措置を行いますか。

(例)運行経路の路肩にトラロープを設置して近付きすぎないようにする、十分な幅員を確保する、誘導者を配置してその誘導に従う等

④機械の運行経路や作業半径内等に、作業者が立ち入ることはありますか。 [(有) ・ 無]

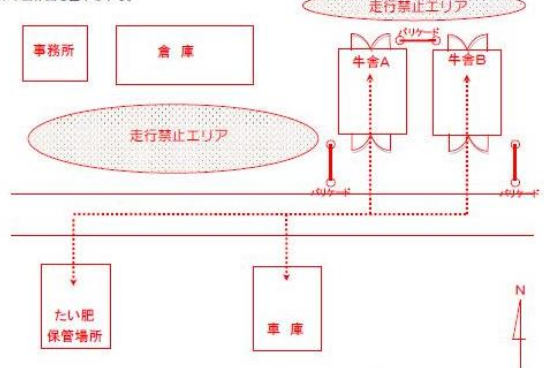
⑤上記④で有の場合、どのような接触防止措置を行いますか。

(例)安全通路を設置する、バリアードを設置する、機械作業と手作業を時間差とする等
牛舎内でトラクターショベル作業をする場合はバリアードの設置、および牛舎北扉を閉めて、各バリアードおよび各牛舎北扉の外側に「トラクターショベル以外立入禁止」の表示をする。

作業場所及び作業範囲と運行経路 (計画打合せ時に記載内容をチェックする)

(例) 機械位置 ・ 立入禁止区域 ・ 立入禁止措置 ・ 安全通路 ・ 移動する場合の運行経路など

※平面作図を基本とする。



・ 当作業計画書に従って作業します。 < ○ 月 ○ 日 >
(署名) 〇〇 一部 〇〇 二郎 〇〇 花子

Bằng với việc tạo ra bản kế hoạch làm việc như vậy, rất có ích trong việc phòng tránh tai nạn do tiếp xúc và do sử dụng cho mục đích khác, có thể xác nhận lại nguy hiểm nào đang rình rập.

Ngoài ra, vì thông tin về nguy hiểm đó có thể chia sẻ cho tất cả nhân viên biết, nên đây là biện pháp phòng chống tai nạn 1 cách cụ thể và hiệu quả nhất.



VỀ KIỂM TRA MÁY MÓC HẠNG NẶNG

【Kiểm tra tại đây】

Máy móc xây dựng kiểu phương tiện và máy móc chuyên chở đồ kiểu phương tiện thì, hãy tiến hành kiểm tra mỗi tháng 1 lần, và kiểm tra mỗi năm 1 lần. Ngoài ra, phải tiến hành kiểm tra trước khi bắt đầu thao tác.

Hơn nữa, việc tự kiểm tra hàng năm **máy móc xây dựng dựa trên phương tiện** và **xe nâng** gọi là **tự kiểm tra đặc định**. Chỉ có người kiểm tra của công ty đăng kiểm hay người kiểm tra có bằng cấp thì mới có thể thực hiện việc kiểm tra.

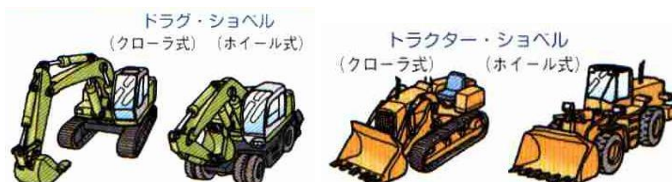
Lưu ý là chỉ có kiểm tra định kỳ xe thôi thì không phải là tự kiểm tra.

| Các loại máy móc tương ứng | Hàng năm | Hàng tháng | Trước bắt đầu thao tác |
|---|---------------------------|------------|------------------------|
| Máy móc xây dựng kiểu phương tiện (ドラグショベル、ブルドーザー、トラクターショベルなど) | ◎ tự kiểm tra đặc định | ○ | ○ |
| フォークリフト Xe nâng | ◎ tự kiểm tra đặc định | ○ | ○ |
| ショベルローダー Máy xúc đào フォークローダー Máy xúc lật | ○ | ○ | ○ |
| 移動式クレーン Xe cầu di động | ○ | ○ | ○ |

●フォークリフト
(カウンターバランス式) (ピッキング式) (リーチ式)



移動式クレーン



Về đề giáo dục an toàn vệ sinh

Trong nông nghiệp và chăn nuôi bò sữa thì có công việc gắn liền với nguy hiểm như sử dụng thuốc trừ sâu và máy nông nghiệp. Khi tuyển dụng người lao động và khi nội dung công việc thay đổi thì, **người chủ lao động phải giáo dục an toàn vệ sinh liên quan đến công việc đó cho người lao động.**

Nội dung cần phải giáo dục như sau.

1. Giáo dục về tính nguy hiểm và tính độc hại của máy móc, nguyên vật liệu và cách xử lý với những cái đó.
2. Giáo dục về các thiết bị an toàn, thiết bị kiểm soát độc hại, tính năng của đồ bảo hộ và cách sử dụng chúng.
3. Giáo dục về trình tự công việc.
4. Về cách kiểm tra trước khi bắt đầu công việc.
5. Về các nguyên nhân gây bệnh có thể xảy ra liên quan đến công việc và cách phòng tránh.
6. Về việc duy trì sự ngăn nắp, gọn gàng và sạch sẽ.
7. Về việc di cư lánh nạn và sơ cứu tạm thời khi xảy ra tai nạn.
8. Ngoài ra, các điều mục cần thiết cho an toàn hoặc vệ sinh liên quan đến công việc tương ứng.

※Từ 1 đến 4, trường hợp không có công việc thích ứng thì có thể lược bỏ



Nhìn từ xu hướng xảy ra tai nạn lao động, chiếm phần lớn là do thiếu kiến thức và kinh nghiệm đối với công việc. Giáo dục an toàn vệ sinh là cơ sở để phòng tránh tai nạn lao động, cho nên hãy tiếp thu giáo dục nhé.

Nỗ lực thực hiện KY

Hãy thực hiện KY lúc trước khi bắt đầu thao tác...

KY là gì?

Là hoạt động vừa dùng hình ảnh minh họa của công việc vừa tiến hành thao tác thực tế, về **sự nguy hiểm (Kiken)** tại công xưởng, vừa thảo luận tập thể để **dự báo trước (Yochi)** tai nạn có thể phòng tránh.

Cách tiến hành KY

1. Lập nhóm (khoảng 5 người) cùng nhau đưa ra ý kiến về tính nguy hiểm của công việc.
2. Các ý kiến đưa ra giống nhau thì chọn 2,3 ý kiến.
3. Trưởng nhóm hỏi từng người thành viên là nếu là mình thì sẽ hành động như thế nào? (Biện pháp đối ứng nguy hiểm).
4. Tham khảo ý kiến mục 3 để lập mục tiêu cho nhóm.

Ý nghĩa của KY

- 1. Thủ pháp để xác nhận an toàn.**
- 2. Đánh sâu vào tiềm thức thông tin nguy hiểm.**
- 3. Thực tế hóa các điểm nguy hiểm.**



Việc thảo luận thật lòng của những người ở nơi làm việc rất quan trọng để phòng tránh tai nạn lao động.
Hãy nỗ lực 1 cách tích cực vui vẻ nhé.

Vấn đề liên quan đến an toàn vệ sinh khác 1

【Hãy chuẩn bị nơi tắm rửa . nhà vệ sinh】

Trường hợp cơ thể, quần áo bị bẩn rõ rệt do công việc thu hoạch, cần được trang bị thiết bị rửa mắt, rửa cơ thể và phòng thay đồ.

Ngoài ra, nhà vệ sinh cũng phải phân biệt, nhà vệ sinh nam và nữ riêng và nơi rửa tay cũng cần được trang bị.

【Chú ý bị cảm nắng (sốc nhiệt) !】

Xin hãy chú ý các mục bên dưới về bị cảm nắng (sốc nhiệt)


- **Tránh nóng** : Đội mũ và mặc trang phục thoáng khí.
- **Bổ sung nước thường xuyên** : ngoài nước ra thì cần bổ sung thêm muối.
- **Thích nghi với nhiệt** : Cần khoảng 1 tuần để cho cơ thể quen với cái nóng và nhiệt.

Nếu thấy người bị nghi ngờ say nắng thì...

- ① **Di chuyển đến nơi mát** (trong phòng có máy lạnh và bóng râm)
- ② **Làm lạnh cơ thể** (nới lỏng quần áo, tập trung ở cổ, nách và cổ chân)
- ③ **Bổ sung nước** (ngoài nước ra thì muối cũng rất quan trọng)

Hãy gọi xe cấp cứu ngay khi không tự mình uống nước, không có ý thức !

☆Tham khảo triệu chứng bị cảm nắng và phân loại ☆

| Phân loại | Độ 1 | Độ 2 | Độ 3 | |
|-------------|--|--|---|------|
| Triệu chứng | Chóng mặt, đau cơ, co cứng cơ, đổ mồ hôi nhiều | Đau đầu, cảm thấy khó chịu, buồn nôn, nôn ói, cảm thấy suy kiệt, mất sức | Rối loạn ý thức, co giật, rối loạn vận động tay chân, tăng thân nhiệt | |
| Mức độ | nhẹ |  | | nặng |

Vấn đề liên quan đến an toàn vệ sinh khác 2

【Hãy kiểm tra sức khỏe nhé】

Khi tuyển dụng lao động dài hạn, chủ lao động cần phải cho người lao động khám sức khỏe tại thời điểm tuyển dụng và khám sức khỏe định kỳ 1 lần trong 1 năm.

【Nếu xảy ra tai nạn lao động...】

Tai nạn lao động xảy ra, khi người lao động bị chết hoặc bị nghỉ việc tạm thời, thì chủ lao động không được chậm trễ mà cần phải nộp “**Báo cáo tử vong của người lao động**” cho trường sở giám sát tiêu chuẩn lao động có thẩm quyền.

Mặc dù xảy ra tai nạn lao động nhưng chủ lao động cố ý che giấu báo cáo này sẽ thành phạm tội.



労働者死傷病報告(見本)

※ Các loại biểu mẫu quy định đã ban hành trong luật an toàn vệ sinh lao động, thì có thể tải xuống từ trang web của Bộ y tế, lao động và phúc lợi xã hội.

Anzeneiseikankeisyuyouyoushiki

Tra cứu

Nhấp chuột

Vì tương lai, cuộc sống,
con người



Bộ y tế và lao động phúc
lợi xã hội



Nếu có thắc mắc hỏi đáp liên quan đến tờ rơi này
thì liên lạc đến số điện thoại bên dưới



Sở giám sát tiêu chuẩn lao động Obihiro
Điện thoại (0155)97-1244

Năm ● tháng ● cải cách