



令和4年2月の雇用失業情勢について

道内の雇用情勢は、求職者が依然として高水準にあり、弱さがみられる。
新型コロナウイルス感染症が雇用に与える影響に、引き続き注意する必要がある。

概要 (新規学卒を除く常用計)

令和4年2月の有効求人倍率は、1.02倍(前年同月0.94倍)と、前年同月を0.08ポイント上回った。

求人

- ・新規求人数は9.3%増加し、12か月連続で前年同月を上回った。
- ・月間有効求人数は8.7%増加し、11か月連続で前年同月を上回った。
- ・正社員の有効求人倍率は、0.80倍(前年同月0.74倍)と、前年同月を0.06ポイント上回った。

求職

- ・新規求職申込件数は10.5%減少し、4か月ぶりに前年同月を下回った。
- ・月間有効求職者数は0.2%増加し、20か月連続で前年同月を上回った。

有効求人倍率の推移(常用計)



(注)1. ハローワークインターネットサービスの機能拡充に伴い、令和3年9月以降の数値には、ハローワークに来所せず、オンライン上で求職登録した求職者数や、求職者がハローワークインターネットサービスの求人に直接応募した就職件数等が含まれている。

(注)2. 常用とは、雇用契約において雇用期間の定めのない、又は4か月以上の雇用期間が定められているものをいう。

(問い合わせ先)

厚生労働省北海道労働局 職業安定部職業安定課 地方労働市場情報官

TEL 011-709-2311(内線 3672)

URL <https://jsite.mhlw.go.jp/hokkaido-roudoukyoku/>

主たる産業の新規求人の概要（令和4年2月の求人数）

求人増加の主な産業

- ・ **医療、福祉 8,794人**（対前年同月+7.6% +623人）
医療業（▲2.0%、求人数2,718人）で減少したが、社会保険・社会福祉・介護事業（+11.9%、求人数6,016人）で増加した。全体として12か月連続で前年同月を上回った。
(前月 8,847人)
- ・ **製造業 1,998人**（対前年同月+29.9% +460人）
パルプ・紙・紙加工品製造業（▲4.5%、求人数21人）などで減少したが、食料品製造業（+33.0%、求人数1,049人）、金属製品製造業（+61.5%、155人）などで増加した。全体として9か月連続で前年同月を上回った。
(前月 2,279人)
- ・ **建設業 3,885人**（対前年同月+12.9% +443人）
設備工事業（▲3.1%、求人数780人）で減少したが、総合工事業（+17.4%、求人数2,004人）、職別工事業（+18.4%、求人数1,101人）で増加した。全体として2か月連続で前年同月を上回った。
また、就業先が道外の土木建設工事の求人は71件、185人（前年同月31件、80人）と前年同月を上回った。
(前月 3,656人)
- ・ **宿泊業、飲食サービス業 1,875人**（対前年同月+19.1% +301人）
持ち帰り・配達飲食サービス業（▲2.1%、求人数319人）で減少したが、飲食店（+13.7%、求人数1,048人）、宿泊業（+55.8%、求人数508人）で増加した。全体として4か月連続で前年同月を上回った。
(前月 2,332人)
- ・ **サービス業 2,910人**（対前年同月+9.9% +263人）
自動車整備業（▲7.9%、求人数246人）、その他のサービス業（▲10.0%、求人数180人）で減少したが、その他の事業サービス業（+6.3%、求人数1,613人）、職業紹介・労働者派遣業（+46.3%、求人数458人）などで増加した。全体として12か月連続で前年同月を上回った。
(前月 3,338人)
- ・ **運輸業、郵便業 1,463人**（対前年同月+6.2% +85人）
運輸付帯サービス業（▲11.8%、求人数67人）で減少したが、貨物運送（+7.0%、求人数853人）、旅客運送（+4.8%、求人数507人）などで増加した。全体として5か月連続で前年同月を上回った。
(前月 1,502人)
- ・ **卸売業、小売業 3,386人**（対前年同月+2.3%、+76人）
卸売業（▲6.1%、求人数677人）は減少した。飲食料品卸売業（+0.9%、求人数227人）、建築材料等卸売業（+3.7%、求人数140人）などで増加したが、機械器具卸売業（▲18.1%、求人数185人）、その他の卸売業（▲4.3%、求人数110人）などで減少した。
小売業（+4.6%、求人数2,709人）は増加した。飲食料品小売業（▲6.8%、求人数592人）、各種商品小売業（▲3.2%、求人数273人）などで減少したが、その他の小売業（+1.4%、求人数1,193人）、機械器具小売業（+30.7%、求人数494人）などで増加した。全体として5か月ぶりに前年同月を上回った。
(前月 3,285人)

求人減少の主な産業

- ・ **情報通信業 514人**（対前年同月▲27.0% ▲190人）
情報処理・提供サービス業（+14.6%、求人数181人）などで増加したが、ソフトウェア業（▲46.2%、求人数236人）、通信業（▲41.2%、求人数20人）などで減少した。全体として2か月連続で前年同月を下回った。
(前月 514人)

1 新規求人数の状況(常用計)

(単位:人、%、ポイント)

産業	R04年2月	R03年2月	増減差	増減比
A,B 農,林,漁業	494	466	28	6.0
D 建設業	3,885	3,442	443	12.9
E 製造業	1,998	1,538	460	29.9
食料品製造業	1,049	789	260	33.0
窯業・土石製品製造業	80	55	25	45.5
金属製品製造業	155	96	59	61.5
はん用・生産用・業務用・電気機械器具製造業	163	158	5	3.2
輸送用機械器具製造業	83	51	32	62.7
その他の製造業	468	389	79	20.3
G 情報通信業	514	704	▲190	▲27.0
H 運輸業,郵便業	1,463	1,378	85	6.2
I 卸売業,小売業	3,386	3,310	76	2.3
M 宿泊業,飲食サービス業	1,875	1,574	301	19.1
P 医療,福祉	8,794	8,171	623	7.6
R サービス業(他に分類されないもの)	2,910	2,647	263	9.9
その他	5,038	4,536	502	11.1
合計	30,357	27,766	2,591	9.3
新規求人に占めるパートの割合	32.8	33.2	▲0.4	

(注)新規学卒を除く常用計。

(単位:人、%)

年度・月	新規求人数		うちフルタイム求人数		うちパート求人数		新規求人数に占めるパート求人数の割合
	対前年増減比		対前年増減比		対前年増減比		
平成23年度	273,010	10.7	193,586	12.8	79,424	5.9	29.1
平成24年度	299,317	9.6	210,371	8.7	88,946	12.0	29.7
平成25年度	341,569	14.1	239,724	14.0	101,845	14.5	29.8
平成26年度	358,959	5.1	249,928	4.3	109,031	7.1	30.4
平成27年度	374,167	4.2	259,043	3.6	115,124	5.6	30.8
平成28年度	383,593	2.5	263,528	1.7	120,065	4.3	31.3
平成29年度	389,213	1.5	266,918	1.3	122,295	1.9	31.4
平成30年度	395,627	1.6	271,634	1.8	123,993	1.4	31.3
令和元年度	385,088	▲2.7	263,029	▲3.2	122,059	▲1.6	31.7
令和2年度	333,305	▲13.4	229,377	▲12.8	103,928	▲14.9	31.2
令和3年2月	27,766	▲8.5	18,540	▲8.3	9,226	▲9.0	33.2
3月	33,121	10.1	22,423	9.6	10,698	11.3	32.3
4月	30,677	9.8	20,729	7.6	9,948	14.7	32.4
5月	26,107	4.2	18,003	1.4	8,104	11.0	31.0
6月	29,733	8.8	20,947	9.1	8,786	7.9	29.5
7月	29,930	8.6	20,455	7.8	9,475	10.4	31.7
8月	26,635	5.1	18,249	5.7	8,386	3.9	31.5
9月	30,374	7.4	20,776	7.5	9,598	7.3	31.6
10月	31,963	3.5	21,539	4.7	10,424	1.0	32.6
11月	28,717	8.6	19,494	6.9	9,223	12.4	32.1
12月	27,114	6.6	19,017	4.5	8,097	11.9	29.9
令和4年1月	30,102	6.9	20,869	6.3	9,233	8.3	30.7
2月	30,357	9.3	20,413	10.1	9,944	7.8	32.8

(注)新規学卒を除く常用計。

2 新規求職者の状況(常用計)

(単位:件、人、%)

年度・月	新規求職申込件数		在職者		離職者		うち事業主都合離職		うち自己都合離職		無業者	
	対前年増減比		対前年増減比		対前年増減比		対前年増減比		対前年増減比		対前年増減比	
平成23年度	348,427	▲1.3	65,994	1.0	227,669	▲3.1	85,171	▲7.4	130,675	0.4	54,764	4.1
平成24年度	309,819	▲11.1	64,781	▲1.8	203,020	▲10.8	71,671	▲15.9	120,803	▲7.6	42,018	▲23.3
平成25年度	288,868	▲6.8	67,530	4.2	184,130	▲9.3	60,924	▲15.0	113,921	▲5.7	37,208	▲11.4
平成26年度	270,711	▲6.3	67,461	▲0.1	171,109	▲7.1	53,531	▲12.1	109,050	▲4.3	32,141	▲13.6
平成27年度	251,706	▲7.0	64,779	▲4.0	158,996	▲7.1	49,246	▲8.0	102,158	▲6.3	27,931	▲13.1
平成28年度	238,747	▲5.1	63,688	▲1.7	149,637	▲5.9	43,870	▲10.9	98,699	▲3.4	25,422	▲9.0
平成29年度	227,176	▲4.8	60,228	▲5.4	144,077	▲3.7	41,008	▲6.5	96,214	▲2.5	22,871	▲10.0
平成30年度	219,953	▲3.2	58,234	▲3.3	140,583	▲2.4	39,341	▲4.1	94,397	▲1.9	21,136	▲7.6
令和元年度	207,466	▲5.7	53,452	▲8.2	134,788	▲4.1	36,884	▲6.2	90,873	▲3.7	18,675	▲11.6
令和2年度	196,616	▲5.2	46,259	▲13.5	135,575	0.6	43,403	17.7	85,591	▲5.8	14,782	▲20.8
令和3年2月	16,997	3.0	5,637	2.6	10,038	3.6	2,887	5.2	6,698	3.0	1,322	▲0.2
3月	20,122	6.6	6,018	0.0	12,158	7.2	3,665	5.6	7,954	8.5	1,946	28.4
4月	24,603	7.1	3,887	16.1	18,885	2.5	6,904	▲2.5	10,511	6.3	1,831	51.8
5月	15,069	▲0.4	3,132	10.9	10,700	▲6.9	3,000	▲26.4	7,128	4.4	1,237	53.5
6月	15,470	▲9.0	3,674	3.8	10,467	▲13.7	2,770	▲33.6	7,231	▲2.0	1,329	0.0
7月	15,307	▲4.4	3,846	13.7	10,245	▲9.5	2,615	▲26.7	7,053	▲3.2	1,216	▲6.6
8月	15,131	8.4	3,961	20.1	9,808	6.1	2,212	▲8.8	7,054	9.4	1,362	▲3.8
9月	14,612	▲0.8	3,940	4.9	9,402	▲3.7	2,115	▲20.2	6,822	2.3	1,270	4.5
10月	15,640	▲3.3	3,931	6.2	10,347	▲7.3	2,696	▲18.9	7,111	▲3.1	1,362	4.8
11月	15,336	13.0	3,851	19.5	10,197	8.8	2,749	▲2.2	6,954	12.6	1,288	31.7
12月	13,438	1.7	3,390	5.6	9,074	▲0.4	3,065	▲6.8	5,648	3.1	974	9.7
令和4年1月	16,893	0.9	4,552	5.3	11,262	▲0.8	3,275	▲5.1	7,457	0.1	1,079	0.4
2月	15,208	▲10.5	5,072	▲10.0	9,093	▲9.4	2,194	▲24.0	6,423	▲4.1	1,043	▲21.1
	(100.0)		(33.4)		(59.8)		(14.4)		(42.2)		(6.9)	

(注)1. 新規学卒を除く常用計。

2. 新規求職申込件数について、理由不明のものが存在するため、内訳と必ずしも一致しない。

3. ハローワークインターネットサービスの機能拡充に伴う令和3年9月以降の数値の取扱いについては、1頁の注1を参照。

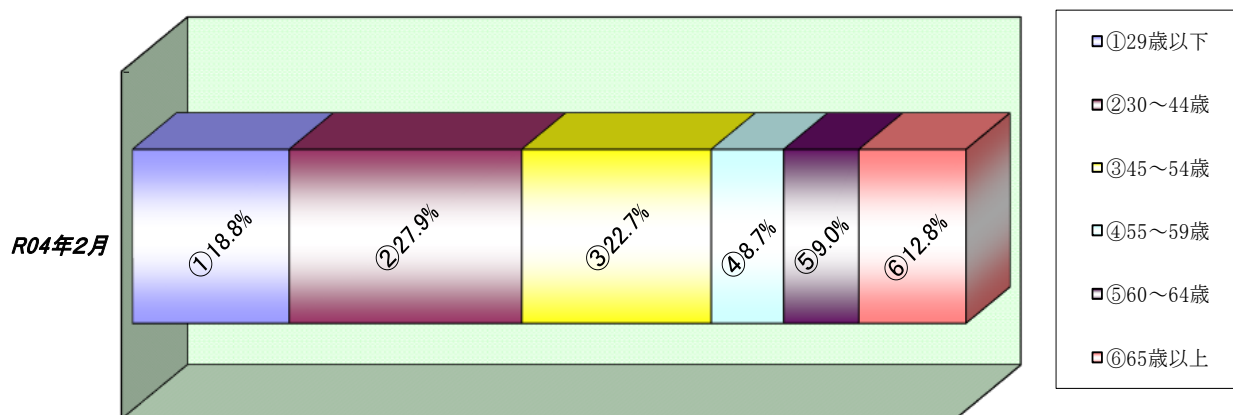
3 新規求職者の年齢別状況(常用計)

(単位:人、%)

年齢	R04年2月			R03年2月			増減比		
	計	男	女	計	男	女	計	男	女
29歳以下	2,862	1,053	1,806	3,170	1,252	1,916	▲9.7	▲15.9	▲5.7
30～44歳	4,242	1,526	2,714	4,938	1,677	3,261	▲14.1	▲9.0	▲16.8
45～54歳	3,459	1,207	2,251	3,723	1,265	2,457	▲7.1	▲4.6	▲8.4
55～59歳	1,320	536	784	1,577	647	930	▲16.3	▲17.2	▲15.7
60～64歳	1,373	732	641	1,483	781	702	▲7.4	▲6.3	▲8.7
65歳以上	1,952	1,268	684	2,106	1,347	759	▲7.3	▲5.9	▲9.9
合計	15,208	6,322	8,880	16,997	6,969	10,025	▲10.5	▲9.3	▲11.4

(注)ハローワークインターネットサービスの機能拡充に伴う令和3年9月以降の数値の取扱いについては、1頁の注1を参照。

【年齢別構成比】



4 雇用保険被保険者数の推移

(単位:人、%)

年度・月	月末被保険者数		資格取得者数		資格喪失者数		うち事業主都合離職		資格喪失者数 に対する事業 主都合離職の 構成比
		対前年増減比		対前年増減比		対前年増減比		対前年増減比	
平成23年度	1,307,494	0.6	270,934	▲1.0	255,304	5.1	29,338	▲11.0	11.5
平成24年度	1,316,054	0.7	278,378	2.7	258,349	1.2	25,741	▲12.3	10.0
平成25年度	1,328,970	1.0	289,473	4.0	261,225	1.1	21,427	▲16.8	8.2
平成26年度	1,339,381	0.8	294,391	1.7	263,798	1.0	19,011	▲11.3	7.2
平成27年度	1,358,957	1.5	294,805	0.1	262,803	▲0.4	17,491	▲8.0	6.7
平成28年度	1,375,699	1.2	291,390	▲1.2	263,452	0.2	15,733	▲10.1	6.0
平成29年度	1,385,331	0.7	293,722	0.8	266,225	1.1	15,794	0.4	5.9
平成30年度	1,392,268	0.5	288,312	▲1.8	265,530	▲0.3	14,469	▲8.4	5.4
令和元年度	1,403,070	0.8	293,015	1.6	267,894	0.9	14,378	▲0.6	5.4
令和2年度	1,403,094	0.0	267,641	▲8.7	248,827	▲7.1	17,484	21.6	7.0
令和3年2月	1,404,071	▲0.2	16,607	▲8.8	16,205	▲7.3	1,000	▲17.4	6.2
3月	1,403,094	0.0	20,029	0.3	19,882	▲9.3	1,097	▲38.3	5.5
4月	1,404,752	0.4	46,230	6.3	43,263	▲5.2	2,907	▲13.3	6.7
5月	1,411,664	▲0.2	27,736	▲23.7	19,562	▲7.6	930	▲53.6	4.8
6月	1,415,122	▲0.1	24,715	10.6	19,237	3.3	816	▲50.6	4.2
7月	1,414,193	▲0.1	20,153	▲4.2	19,325	▲1.9	912	▲53.8	4.7
8月	1,411,631	▲0.2	17,214	2.6	18,352	7.9	683	▲19.5	3.7
9月	1,408,937	▲0.3	16,820	▲8.7	17,759	1.4	707	▲24.5	4.0
10月	1,405,904	▲0.3	20,112	▲1.6	21,484	▲0.7	1,207	▲24.6	5.6
11月	1,405,882	▲0.4	19,130	4.9	17,171	5.8	809	▲5.0	4.7
12月	1,404,601	▲0.5	16,871	▲3.3	16,312	5.5	860	▲7.9	5.3
令和4年1月	1,397,029	▲0.6	15,680	▲4.8	21,052	6.4	924	▲25.1	4.4
2月	1,394,486	▲0.7	15,857	▲4.5	16,472	1.6	743	▲25.7	4.5

(注)1. 一般被保険者。

2. 月末被保険者数の年度分は3月末の数値。

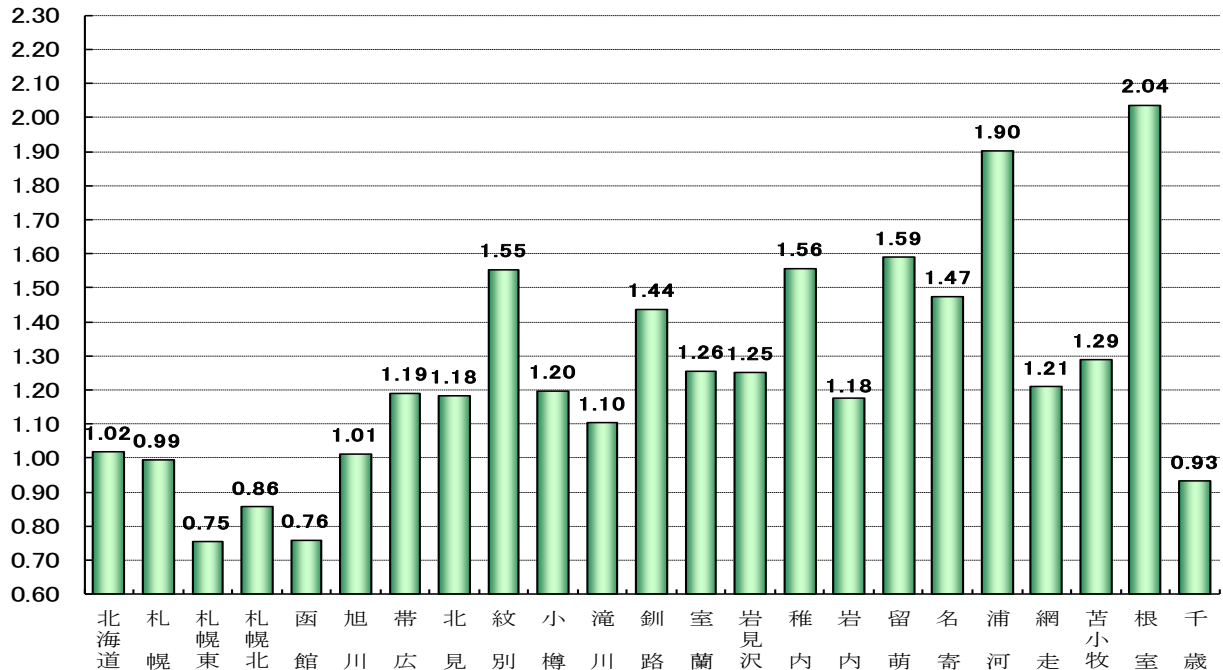
5 職業紹介状況(常用計)

(単位:件、人、倍、%、ポイント)

区分	R04年2月	R03年2月	増減比(増減差)
新規求職申込件数	15,208	16,997	▲10.5
月間有効求職者数	82,574	82,408	0.2
新規求人数	30,357	27,766	9.3
月間有効求人数	84,037	77,338	8.7
就職件数	3,145	3,425	▲8.2
有効求人倍率	1.02	0.94	0.08

(倍)

安定所別有効求人倍率(常用計)

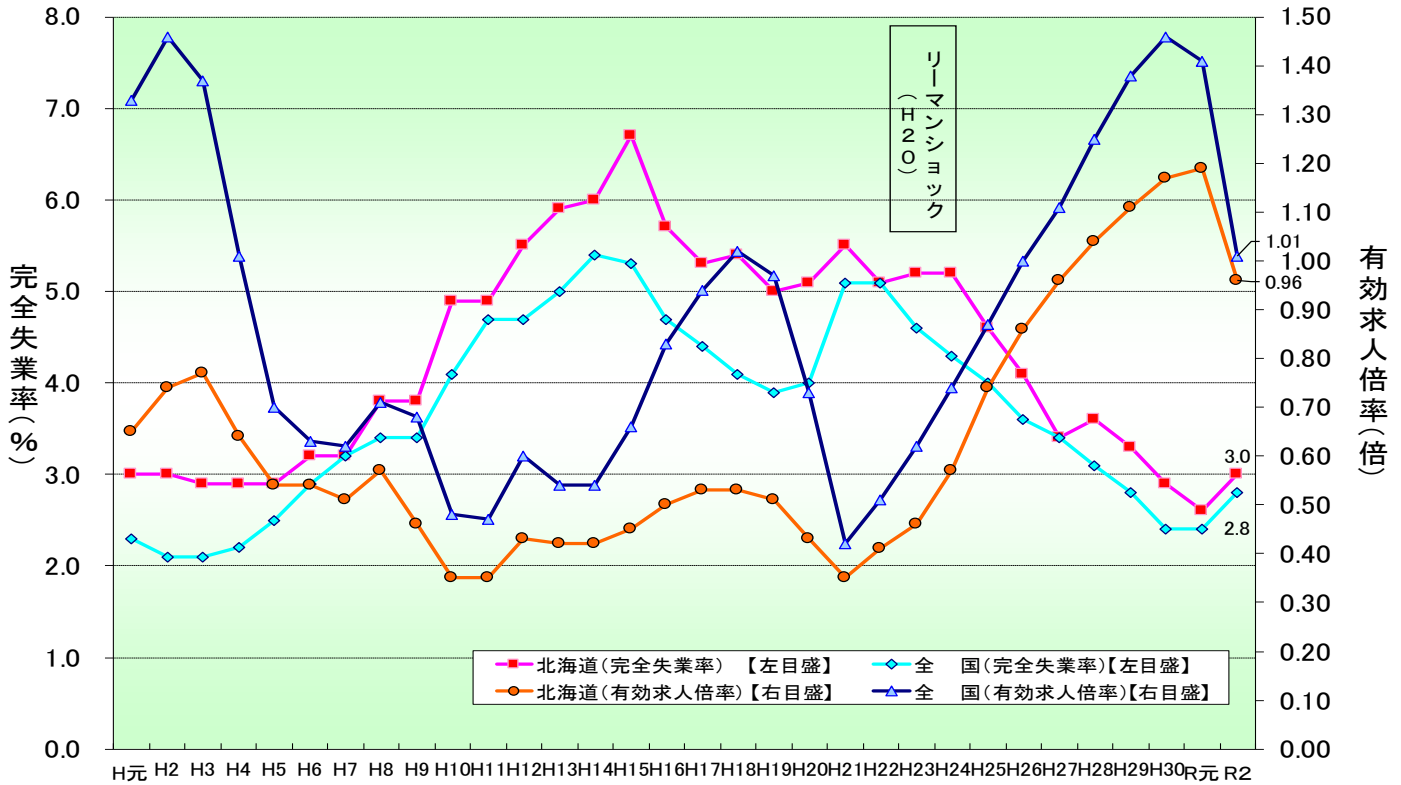


(単位: 件、人、倍、%、ポイント)

安定所	新規求職申込件数		月間有効求職者数		新規求人数		月間有効求人数		有効求人倍率	
	前年比	前年差	前年比	前年差	前年比	前年差	前年比	前年差	前年比	前年差
計	15,208	▲10.5	82,574	0.2	30,357	9.3	84,037	8.7	1.02	0.08
札幌	2,971	▲15.4	16,142	4.3	5,554	16.2	16,060	17.7	0.99	0.11
札幌東	2,022	▲17.6	13,104	▲2.1	3,453	2.9	9,886	2.9	0.75	0.03
札幌北	1,525	▲10.4	9,675	1.4	3,206	▲4.9	8,280	▲2.5	0.86	▲0.03
函館	1,379	▲9.5	7,720	5.1	2,073	27.3	5,864	8.5	0.76	0.02
旭川	1,090	▲2.9	6,342	1.7	2,381	5.1	6,420	9.5	1.01	0.07
帯広	999	▲0.9	4,889	3.8	2,198	8.6	5,824	6.9	1.19	0.03
北見	517	▲6.0	2,517	2.3	1,080	3.9	2,977	2.8	1.18	0.00
紋別	85	▲3.4	392	▲4.6	242	16.3	609	▲4.8	1.55	▲0.01
小樽	368	▲6.4	1,689	▲14.2	669	0.6	2,022	1.0	1.20	0.18
滝川	349	0.0	1,835	4.1	735	5.9	2,025	8.8	1.10	0.04
釧路	755	▲8.8	3,059	2.5	1,842	33.9	4,395	16.7	1.44	0.18
室蘭	599	▲7.6	2,613	▲2.0	1,017	6.4	3,281	13.4	1.26	0.17
岩見沢	339	9.4	1,596	▲6.1	760	19.1	1,997	12.3	1.25	0.20
稚内	167	2.5	643	7.5	427	3.9	1,001	13.4	1.56	0.08
岩内	136	▲34.0	822	▲9.4	348	30.3	966	23.2	1.18	0.32
留萌	87	0.0	394	1.0	207	▲15.2	626	5.6	1.59	0.07
名寄	173	▲4.4	860	9.3	432	27.4	1,268	14.3	1.47	0.06
浦河	125	19.0	602	▲2.6	501	11.6	1,145	20.4	1.90	0.36
網走	151	▲22.6	685	▲15.7	330	16.2	828	6.7	1.21	0.26
苫小牧	675	▲12.0	3,362	▲7.9	1,497	6.6	4,332	4.6	1.29	0.16
根室	198	5.3	765	▲17.4	533	11.3	1,558	11.2	2.04	0.53
千歳	498	▲19.4	2,868	▲7.1	872	▲1.6	2,673	11.4	0.93	0.15

(注)ハローワークインターネットサービスの機能拡充に伴う令和3年9月以降の数値の取扱いについては、1頁の注1を参照。

6 有効求人倍率・完全失業率の推移(常用計)



(注) 1. 完全失業率は年平均、有効求人倍率は年度の数値である。
 2. 平成23年の全国の完全失業率は、東日本大震災の影響により調査の実施が困難な状況となったことから、岩手県、宮城県及び福島県の数値を補完的に推計した結果によって集計している。

【有効求人倍率】

(単位：倍、ポイント)

区 分	R03年											R04年		
		2月	3月	4月	5月	6月	7月	8月	9月	10月	11月	12月	1月	2月
北海道	常用計 原数値	0.94 (▲0.22)	0.96 (▲0.13)	0.91 (▲0.06)	0.93 (0.00)	0.96 (0.03)	0.99 (0.04)	0.97 (0.03)	0.98 (0.03)	1.00 (0.03)	1.02 (0.03)	1.02 (0.03)	1.00 (0.05)	1.02 (0.08)
	季節 調整値	0.94 (▲0.06)	0.98 (0.04)	1.02 (0.04)	1.00 (▲0.02)	1.01 (0.01)	1.01 (0.00)	1.01 (0.00)	1.01 (0.00)	1.00 (▲0.01)	1.01 (0.01)	1.02 (0.01)	1.06 (0.04)	1.06 (0.00)
全 国	常用計 原数値	1.04 (▲0.34)	1.02 (▲0.28)	0.95 (▲0.18)	0.94 (▲0.08)	0.97 (0.00)	1.02 (0.05)	1.03 (0.08)	1.05 (0.10)	1.06 (0.09)	1.10 (0.10)	1.14 (0.11)	1.14 (0.10)	1.14 (0.10)
	季節 調整値	1.09 (0.01)	1.10 (0.01)	1.09 (▲0.01)	1.10 (0.01)	1.13 (0.03)	1.14 (0.01)	1.15 (0.01)	1.15 (0.00)	1.16 (0.01)	1.17 (0.01)	1.17 (0.00)	1.20 (0.03)	1.21 (0.01)

(注) 1. 常用計原数値 () 内は対前年同月差、季節調整値 () 内は対前月差。
 2. 季節調整法はセンサス局法Ⅱ (X-12-ARIMA) による。
 3. 季節調整値は新季節指数により改訂されているため、以前の公表値とは若干異なっている。
 4. ハローワークインターネットサービスの機能拡充に伴う令和3年9月以降の数値の取扱いについては、1頁の注1を参照。

【完全失業率】

(単位：%)

区 分	R03年											R04年		
		2月	3月	4月	5月	6月	7月	8月	9月	10月	11月	12月	1月	2月
北海道		3.0 (2.5)		2.9 (3.3)		3.3 (2.7)		3.0 (3.3)						
全 国		2.9	2.6	2.8	3.0	2.9	2.8	2.8	2.8	2.7	2.8	2.7	2.8	

(注) 1. 北海道分は原数値、全国分は季節調整値。 [資料出所：総務省統計局「労働力調査」]
 2. () 内は前年同期。
 3. 季節調整値は新季節指数により改訂されているため、以前の公表値とは若干異なっている。

8 職種別求人・求職状況(常用計)

【令和4年2月内容】

(単位:倍、人、ポイント、%)

	有効求人倍率		月間有効求人数		月間有効求職者数	
		前年差		前年比		前年比
職業計	1.02	0.08	84,037	8.7	82,574	0.2
管理的職業	1.04	0.04	256	10.8	245	6.5
専門的・技術的職業	1.74	0.08	19,055	5.6	10,959	0.7
開発・製造技術者	0.86	0.05	532	9.9	617	3.4
建築・土木・測量技術者	5.38	0.29	3,061	6.2	569	0.5
情報処理・通信技術者	1.05	▲0.09	1,085	▲8.1	1,029	▲0.3
医師、薬剤師等	1.95	▲0.11	389	▲25.5	200	▲21.3
看護師、保健師等	1.48	0.10	4,314	7.4	2,921	0.5
医療技術者、栄養士等	2.05	0.28	2,593	15.9	1,264	0.2
保育士、福祉相談員等	2.57	0.24	5,226	8.6	2,036	▲1.5
事務的職業	0.43	0.05	8,442	12.5	19,717	▲0.3
一般事務員	0.37	0.05	6,375	13.4	17,193	▲0.8
会計・経理事務員	0.65	0.07	702	19.2	1,084	6.3
営業・販売事務員	1.24	0.15	697	10.6	562	▲2.4
販売の職業	1.37	0.01	7,457	▲4.0	5,449	▲4.9
販売店員、訪問販売員	1.31	0.04	4,865	▲5.8	3,718	▲8.3
保険外交員、サービス外交員	1.34	▲0.24	119	▲10.5	89	6.0
営業員	1.51	▲0.04	2,473	0.0	1,642	3.1
サービスの職業	2.23	0.36	20,683	12.7	9,287	▲5.2
ホームヘルパー、ケアワーカー	3.04	0.00	9,008	6.3	2,963	6.1
看護助手、歯科助手等	2.87	0.12	1,413	2.8	493	▲1.4
調理人、調理見習	2.37	0.73	5,447	22.6	2,300	▲15.3
給仕、接客サービス員	1.52	0.53	2,718	27.2	1,791	▲16.9
マンション、駐車場等管理人	0.76	0.14	460	31.1	604	7.3
保安の職業	3.23	▲0.05	1,814	▲0.2	561	1.1
警備員	3.26	▲0.02	1,795	▲0.6	551	0.0
農林漁業の職業	1.88	▲0.06	1,538	5.6	820	9.2
生産工程の職業	2.15	0.42	7,178	14.6	3,341	▲7.6
生産機械制御・監視員	1.26	0.06	132	9.1	105	4.0
金属加工、溶接・溶断工	3.00	0.46	1,089	7.1	363	▲9.5
その他の製造加工作業員	1.83	0.49	3,155	23.4	1,725	▲9.8
機械組立工	1.99	0.56	466	15.9	234	▲17.0
整備工・修理工	4.03	0.15	1,686	7.0	418	3.0
製品検査工	3.12	0.10	181	▲9.0	58	▲12.1
塗装、CADオペレーター	1.07	0.19	469	19.6	438	▲2.0
輸送、機械運転の職業	1.63	0.11	5,299	10.6	3,245	3.2
自動車運転手	1.79	0.06	3,912	8.9	2,182	5.0
ボイラー・建設機械運転工	1.55	0.26	1,250	16.1	805	▲3.6
建設・採掘の職業	2.99	0.11	5,664	8.5	1,894	4.4
型枠大工、とび工	3.39	0.27	1,054	12.7	311	3.7
大工・左官	2.65	0.28	1,346	8.4	508	▲3.2
電気工事、電気配線工	3.41	▲0.22	857	5.8	251	12.6
建設・土木作業員	2.91	▲0.01	2,390	7.5	821	7.7
運搬・清掃・包装の職業	0.60	0.08	6,651	12.9	11,027	▲2.5
運搬、配達、倉庫作業員	1.16	0.13	1,729	17.1	1,490	3.8
清掃作業員	1.50	0.30	2,923	13.4	1,943	▲9.8
包装作業員	3.43	1.39	237	30.2	69	▲22.5
選別作業員、軽作業員	0.23	0.01	1,762	6.5	7,525	▲1.5

(注) ハローワークインターネットサービスの機能拡充に伴う令和3年9月以降の数値の取扱いについては、1頁の注1を参照。

9 新規求人数の正社員割合

(単位:人、%)

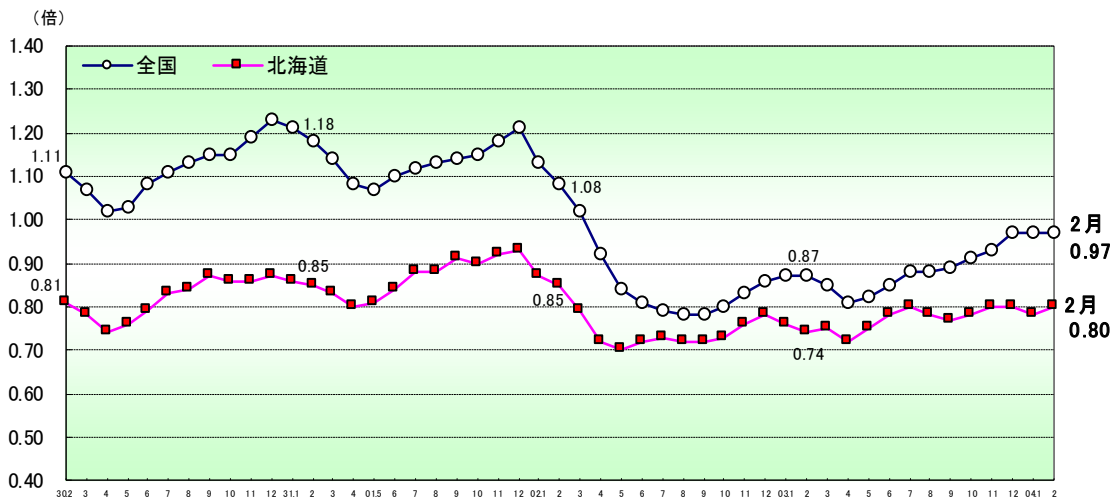
	R03年												R04年		対前年 同期比(差)
	2月	3月	4月	5月	6月	7月	8月	9月	10月	11月	12月	1月	2月		
新規求人数	27,766	33,121	30,677	26,107	29,733	29,930	26,635	30,374	31,963	28,717	27,114	30,102	30,357	9.3	
正社員求人	13,761	16,534	14,755	13,330	15,477	14,686	13,376	15,001	15,513	14,060	14,118	15,293	14,930	8.5	
占める割合	49.6	49.9	48.1	51.1	52.1	49.1	50.2	49.4	48.5	49.0	52.1	50.8	49.2	▲0.4	
正社員求人以外	14,005	16,587	15,922	12,777	14,256	15,244	13,259	15,373	16,450	14,657	12,996	14,809	15,427	10.2	
占める割合	50.4	50.1	51.9	48.9	47.9	50.9	49.8	50.6	51.5	51.0	47.9	49.2	50.8	0.4	

10 産業別正社員の新規求人数・割合

(単位:人、%)

産 業	産業別正社員の新規求人数			産業別新規求人数に占める正社員求人の割合		
	R04年2月	R03年2月	増減比	R04年2月	R03年2月	増減差
D 建設業	3,268	2,955	10.6	84.1	85.9	▲1.8
E 製造業	1,062	818	29.8	53.2	53.2	0.0
G 情報通信業	357	590	▲39.5	69.5	83.8	▲14.3
H 運輸業,郵便業	986	867	13.7	67.4	62.9	4.5
I 卸売業,小売業	1,732	1,660	4.3	51.2	50.2	1.0
M 宿泊業,飲食サービス業	586	455	28.8	31.3	28.9	2.4
P 医療,福祉	4,232	3,898	8.6	48.1	47.7	0.4
R サービス業(他に分類されないもの)	840	798	5.3	28.9	30.1	▲1.2
その他	1,867	1,720	8.5	33.7	34.4	▲0.7
合 計	14,930	13,761	8.5	49.2	49.6	▲0.4

11 正社員の有効求人倍率の推移



(単位:倍、ポイント)

区 分	R03年												R04年	
	2月	3月	4月	5月	6月	7月	8月	9月	10月	11月	12月	1月	2月	
北 海 道	0.74 (▲0.11)	0.75 (▲0.04)	0.72 (0.00)	0.75 (0.05)	0.78 (0.06)	0.80 (0.07)	0.78 (0.06)	0.77 (0.05)	0.78 (0.05)	0.80 (0.04)	0.80 (0.02)	0.78 (0.02)	0.80 (0.06)	
全 国	0.87 (▲0.21)	0.85 (▲0.17)	0.81 (▲0.11)	0.82 (▲0.02)	0.85 (0.04)	0.88 (0.09)	0.88 (0.10)	0.89 (0.11)	0.91 (0.11)	0.93 (0.10)	0.97 (0.11)	0.97 (0.10)	0.97 (0.10)	

- (注) 1. 正社員有効求人倍率=正社員有効求人数/常用フルタイム有効求職者数。なお、常用フルタイム有効求職者にはフルタイムの派遣労働者や契約社員を希望する者も含まれるため、厳密な意味での正社員有効求人倍率より低い値となる。
 2. 下段()内は対前年同月差。
 3. ハローワークインターネットサービスの機能拡充に伴う令和3年9月以降の数値の取扱いについては、1頁の注1を参照。