



## 令和3年12月の雇用失業情勢について

道内の雇用情勢は、求人が求職を上回って推移しているものの、求職者が依然として高水準にあり、弱さがみられる。

新型コロナウイルス感染症が雇用に与える影響に、引き続き注意する必要がある。

### 概要（新規学卒を除く常用計）

令和3年12月の有効求人倍率は、1.02倍（前年同月0.99倍）と、前年同月を0.03ポイント上回った。

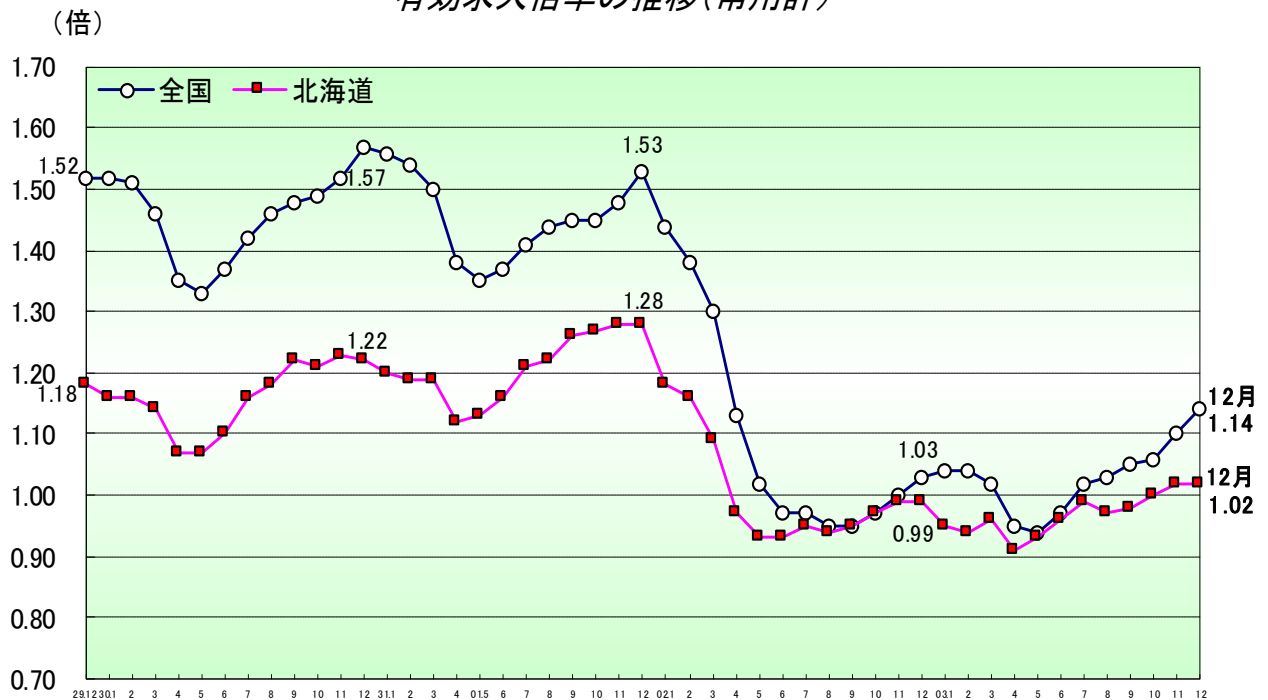
### 求人

- ・新規求人数は6.6%増加し、10か月連続で前年同月を上回った。
- ・月間有効求人数は6.8%増加し、9か月連続で前年同月を上回った。
- ・正社員の有効求人倍率は、0.80倍（前年同月0.78倍）と、前年同月を0.02ポイント上回った。

### 求職

- ・新規求職申込件数は1.7%増加し、2か月連続で前年同月を上回った。
- ・月間有効求職者数は3.5%増加し、18か月連続で前年同月を上回った。

## 有効求人倍率の推移（常用計）



(注)1. ハローワークインターネットサービスの機能拡充に伴い、令和3年9月以降の数値には、ハローワークに来所せず、オンライン上で求職登録した求職者数や、求職者がハローワークインターネットサービスの求人に直接応募した就職件数等が含まれている。

(注)2. 常用とは、雇用契約において雇用期間の定めのない、又は4か月以上の雇用期間が定められているものをいう。

(問い合わせ先)

厚生労働省北海道労働局 職業安定部職業安定課 地方労働市場情報官

TEL 011-709-2311(内線 3672)

URL <https://jsite.mhlw.go.jp/hokkaido-roudoukyoku/>

## 主たる産業の新規求人の概要（令和3年12月の求人数）

### 求人増加の主な産業

- ・ **医療、福祉 8,689人**（対前年同月+13.4% +1,030人）  
社会保険・社会福祉・介護事業（+13.4%、求人数5,722人）、医療業（+13.9%、求人数2,956人）で増加した。全体として10か月連続で前年同月を上回った。  
(前月 8,820人)
- ・ **製造業 1,892人**（対前年同月+27.2% +405人）  
輸送用機械器具製造業（▲54.7%、求人数53人）、生産用機械器具製造業（▲26.6%、47人）などで減少したが、食料品製造業（+46.7%、求人数1,096人）、金属製品製造業（+52.3%、求人数201人）などで増加した。全体として7か月連続で前年同月を上回った。  
(前月 1,923人)
- ・ **運輸業、郵便業 1,367人**（対前年同月+13.3% +160人）  
倉庫業（▲4.8%、求人数20人）などで減少したが、貨物運送（+15.9%、求人数715人）、旅客運送（+11.7%、求人数527人）などで増加した。全体として3か月連続で前年同月を上回った。  
(前月 1,447人)
- ・ **情報通信業 582人**（対前年同月+27.9% +127人）  
インターネット付随サービス業（▲45.8%、求人数13人）などで減少したが、ソフトウェア業（+9.6%、求人数344人）、情報処理・提供サービス業（+81.4%、求人数156人）などで増加し、全体として2か月連続で前年同月を上回った。  
(前月 590人)
- ・ **宿泊業、飲食サービス業 1,891人**（対前年同月+6.7% +118人）  
飲食店（▲12.2%、求人数1,191人）などで減少したが、宿泊業（+70.6%、求人数505人）、持ち帰り・配達飲食サービス業（+62.5%、求人数195人）で増加した。全体として2か月連続で前年同月を上回った。  
(前月 2,060人)
- ・ **サービス業 2,582人**（対前年同月+2.0% +51人）  
職業紹介・労働者派遣業（▲13.1%、求人数443人）、自動車整備業（▲11.9%、求人数207人）などで減少したが、その他の事業サービス業（+4.0%、求人数1,411人）、その他のサービス業（+1.6%、求人数192人）などで増加した。全体として10か月連続で前年同月を上回った。  
(前月 3,103人)

### 求人減少の主な産業

- ・ **卸売業、小売業 3,098人**（対前年同月▲6.3%、▲207人）  
卸売業（▲2.9%、求人数669人）は減少した。飲食料品卸売業（+18.4%、求人数232人）、機械器具卸売業（+16.5%、求人数226人）などで増加したが、その他の卸売業（▲43.6%、求人数97人）、建築材料等卸売業（▲21.8%、求人数86人）などで減少した。  
小売業（▲7.1%、求人数2,429人）は減少した。飲食料品小売業（+11.9%、求人数488人）、機械器具小売業（+0.7%、求人数419人）などで増加したが、その他の小売業（▲30.7%、求人数1,022人）などで減少した。全体として3か月連続で前年同月を下回った。  
(前月 3,651人)
- ・ **建設業 3,206人**（対前年同月▲0.9% ▲28人）  
職別工事業（+6.9%、求人数862人）で増加したが、総合工事業（▲4.4%、求人数1,583人）、設備工事業（▲1.4%、求人数761人）で減少した。全体として7か月ぶりに前年同月を下回った。  
また、就業先が道外の土木建設工事の求人は48件、127人（前年同月46件、150人）と前年同月を下回った。  
(前月 3,264人)

# 1 新規求人数の状況(常用計)

(単位:人、%、ポイント)

産業	R03年12月	R02年12月	増減差	増減比
A,B 農,林,漁業	435	377	58	15.4
D 建設業	3,206	3,234	▲28	▲0.9
E 製造業	1,892	1,487	405	27.2
食料品製造業	1,096	747	349	46.7
窯業・土石製品製造業	54	51	3	5.9
金属製品製造業	201	132	69	52.3
はん用・生産用・業務用・電気機械器具製造業	122	117	5	4.3
輸送用機械器具製造業	53	117	▲64	▲54.7
その他の製造業	366	323	43	13.3
G 情報通信業	582	455	127	27.9
H 運輸業,郵便業	1,367	1,207	160	13.3
I 卸売業,小売業	3,098	3,305	▲207	▲6.3
M 宿泊業,飲食サービス業	1,891	1,773	118	6.7
P 医療,福祉	8,689	7,659	1,030	13.4
R サービス業(他に分類されないもの)	2,582	2,531	51	2.0
その他	3,372	3,411	▲39	▲1.1
<b>合計</b>	<b>27,114</b>	<b>25,439</b>	<b>1,675</b>	<b>6.6</b>
新規求人に占めるパートの割合	29.9	28.5	1.4	

(注)新規学卒を除く常用計。

(単位:人、%)

年度・月	新規求人数		うちフルタイム求人数		うちパート求人数		新規求人に占めるパート求人数の割合
	対前年増減比		対前年増減比		対前年増減比		
平成23年度	273,010	10.7	193,586	12.8	79,424	5.9	29.1
平成24年度	299,317	9.6	210,371	8.7	88,946	12.0	29.7
平成25年度	341,569	14.1	239,724	14.0	101,845	14.5	29.8
平成26年度	358,959	5.1	249,928	4.3	109,031	7.1	30.4
平成27年度	374,167	4.2	259,043	3.6	115,124	5.6	30.8
平成28年度	383,593	2.5	263,528	1.7	120,065	4.3	31.3
平成29年度	389,213	1.5	266,918	1.3	122,295	1.9	31.4
平成30年度	395,627	1.6	271,634	1.8	123,993	1.4	31.3
令和元年度	385,088	▲2.7	263,029	▲3.2	122,059	▲1.6	31.7
令和2年度	333,305	▲13.4	229,377	▲12.8	103,928	▲14.9	31.2
令和2年12月	25,439	▲5.7	18,200	▲5.9	7,239	▲5.4	28.5
令和3年1月	28,158	▲7.2	19,630	▲6.0	8,528	▲9.6	30.3
2月	27,766	▲8.5	18,540	▲8.3	9,226	▲9.0	33.2
3月	33,121	10.1	22,423	9.6	10,698	11.3	32.3
4月	30,677	9.8	20,729	7.6	9,948	14.7	32.4
5月	26,107	4.2	18,003	1.4	8,104	11.0	31.0
6月	29,733	8.8	20,947	9.1	8,786	7.9	29.5
7月	29,930	8.6	20,455	7.8	9,475	10.4	31.7
8月	26,635	5.1	18,249	5.7	8,386	3.9	31.5
9月	30,374	7.4	20,776	7.5	9,598	7.3	31.6
10月	31,963	3.5	21,539	4.7	10,424	1.0	32.6
11月	28,717	8.6	19,494	6.9	9,223	12.4	32.1
12月	27,114	6.6	19,017	4.5	8,097	11.9	29.9

(注)新規学卒を除く常用計。

# 2 新規求職者の状況(常用計)

(単位:件、人、%)

年度・月	新規求職申込件数	在職者		離職者				無業者				
		対前年増減比		対前年増減比		うち事業主都合離職 対前年増減比	うち自己都合離職 対前年増減比	対前年増減比				
平成23年度	348,427	▲1.3	65,994	1.0	227,669	▲3.1	85,171	▲7.4	130,675	0.4	54,764	4.1
平成24年度	309,819	▲11.1	64,781	▲1.8	203,020	▲10.8	71,671	▲15.9	120,803	▲7.6	42,018	▲23.3
平成25年度	288,868	▲6.8	67,530	4.2	184,130	▲9.3	60,924	▲15.0	113,921	▲5.7	37,208	▲11.4
平成26年度	270,711	▲6.3	67,461	▲0.1	171,109	▲7.1	53,531	▲12.1	109,050	▲4.3	32,141	▲13.6
平成27年度	251,706	▲7.0	64,779	▲4.0	158,996	▲7.1	49,246	▲8.0	102,158	▲6.3	27,931	▲13.1
平成28年度	238,747	▲5.1	63,688	▲1.7	149,637	▲5.9	43,870	▲10.9	98,699	▲3.4	25,422	▲9.0
平成29年度	227,176	▲4.8	60,228	▲5.4	144,077	▲3.7	41,008	▲6.5	96,214	▲2.5	22,871	▲10.0
平成30年度	219,953	▲3.2	58,234	▲3.3	140,583	▲2.4	39,341	▲4.1	94,397	▲1.9	21,136	▲7.6
令和元年度	207,466	▲5.7	53,452	▲8.2	134,788	▲4.1	36,884	▲6.2	90,873	▲3.7	18,675	▲11.6
令和2年度	196,616	▲5.2	46,259	▲13.5	135,575	0.6	43,403	17.7	85,591	▲5.8	14,782	▲20.8
令和2年12月	13,211	▲0.8	3,209	▲11.4	9,114	5.8	3,290	21.0	5,478	▲1.2	888	▲18.4
令和3年1月	16,747	▲4.4	4,324	▲9.5	11,348	▲0.5	3,452	6.9	7,450	▲2.9	1,075	▲19.1
2月	16,997	3.0	5,637	2.6	10,038	3.6	2,887	5.2	6,698	3.0	1,322	▲0.2
3月	20,122	6.6	6,018	0.0	12,158	7.2	3,665	5.6	7,954	8.5	1,946	28.4
4月	24,603	7.1	3,887	16.1	18,885	2.5	6,904	▲2.5	10,511	6.3	1,831	51.8
5月	15,069	▲0.4	3,132	10.9	10,700	▲6.9	3,000	▲26.4	7,128	4.4	1,237	53.5
6月	15,470	▲9.0	3,674	3.8	10,467	▲13.7	2,770	▲33.6	7,231	▲2.0	1,329	0.0
7月	15,307	▲4.4	3,846	13.7	10,245	▲9.5	2,615	▲26.7	7,053	▲3.2	1,216	▲6.6
8月	15,131	8.4	3,961	20.1	9,808	6.1	2,212	▲8.8	7,054	9.4	1,362	▲3.8
9月	14,612	▲0.8	3,940	4.9	9,402	▲3.7	2,115	▲20.2	6,822	2.3	1,270	4.5
10月	15,640	▲3.3	3,931	6.2	10,347	▲7.3	2,696	▲18.9	7,111	▲3.1	1,362	4.8
11月	15,336	13.0	3,851	19.5	10,197	8.8	2,749	▲2.2	6,954	12.6	1,288	31.7
12月	13,438	1.7	3,390	5.6	9,074	▲0.4	3,065	▲6.8	5,648	3.1	974	9.7
	(100.0)		(25.2)		(67.5)		(22.8)		(42.0)		(7.2)	

(注)1. 新規学卒を除く常用計。

2. 新規求職申込件数について、理由不明のものが存在するため、内訳と必ずしも一致しない。

3. ハローワークインターネットサービスの機能拡充に伴う令和3年9月以降の数値の取扱いについては、1頁の注1を参照。

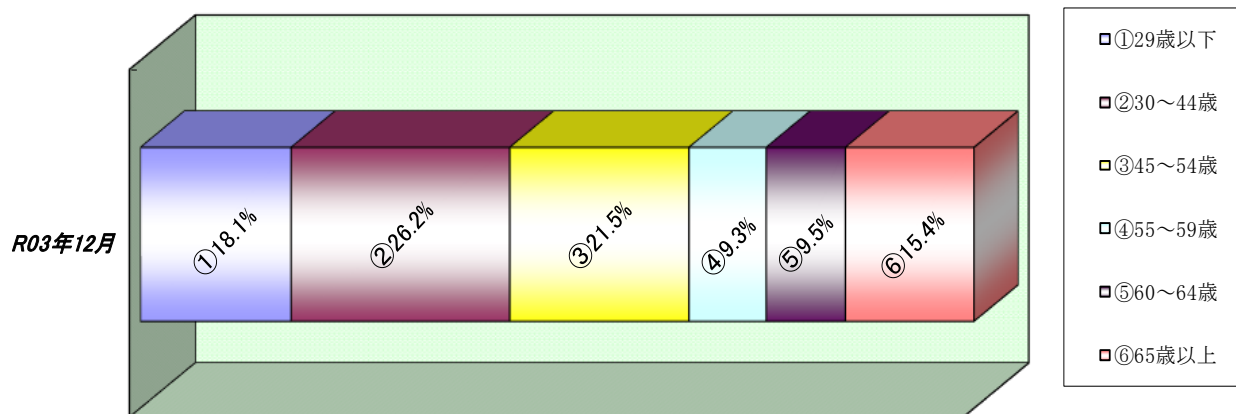
### 3 新規求職者の年齢別状況(常用計)

(単位:人、%)

年齢	R03年12月			R02年12月			増減比		
	計	男	女	計	男	女	計	男	女
29歳以下	2,430	1,023	1,405	2,452	979	1,470	▲0.9	4.5	▲4.4
30～44歳	3,525	1,397	2,127	3,633	1,378	2,253	▲3.0	1.4	▲5.6
45～54歳	2,889	1,189	1,700	2,806	1,133	1,673	3.0	4.9	1.6
55～59歳	1,245	615	630	1,229	588	641	1.3	4.6	▲1.7
60～64歳	1,277	735	542	1,161	658	503	10.0	11.7	7.8
65歳以上	2,072	1,423	649	1,930	1,301	628	7.4	9.4	3.3
合計	13,438	6,382	7,053	13,211	6,037	7,168	1.7	5.7	▲1.6

(注) ハローワークインターネットサービスの機能拡充に伴う令和3年9月以降の数値の取扱いについては、1頁の注1を参照。

#### 【年齢別構成比】



### 4 雇用保険被保険者数の推移

(単位:人、%)

年度・月	月末被保険者数		資格取得者数		資格喪失者数		うち事業主都合離職		資格喪失者数 に対する事業 主都合離職の 構成比
		対前年増減比		対前年増減比		対前年増減比		対前年増減比	
平成23年度	1,307,494	0.6	270,934	▲1.0	255,304	5.1	29,338	▲11.0	11.5
平成24年度	1,316,054	0.7	278,378	2.7	258,349	1.2	25,741	▲12.3	10.0
平成25年度	1,328,970	1.0	289,473	4.0	261,225	1.1	21,427	▲16.8	8.2
平成26年度	1,339,381	0.8	294,391	1.7	263,798	1.0	19,011	▲11.3	7.2
平成27年度	1,358,957	1.5	294,805	0.1	262,803	▲0.4	17,491	▲8.0	6.7
平成28年度	1,375,699	1.2	291,390	▲1.2	263,452	0.2	15,733	▲10.1	6.0
平成29年度	1,385,331	0.7	293,722	0.8	266,225	1.1	15,794	0.4	5.9
平成30年度	1,392,268	0.5	288,312	▲1.8	265,530	▲0.3	14,469	▲8.4	5.4
令和元年度	1,403,070	0.8	293,015	1.6	267,894	0.9	14,378	▲0.6	5.4
令和2年度	1,403,094	0.0	267,641	▲8.7	248,827	▲7.1	17,484	21.6	7.0
令和2年12月	1,411,460	▲0.2	17,438	▲12.1	15,468	▲9.5	934	2.1	6.0
令和3年1月	1,405,652	▲0.1	16,478	▲8.7	19,784	▲8.8	1,233	10.2	6.2
2月	1,404,071	▲0.2	16,607	▲8.8	16,205	▲7.3	1,000	▲17.4	6.2
3月	1,403,094	0.0	20,029	0.3	19,882	▲9.3	1,097	▲38.3	5.5
4月	1,404,752	0.4	46,230	6.3	43,263	▲5.2	2,907	▲13.3	6.7
5月	1,411,664	▲0.2	27,736	▲23.7	19,562	▲7.6	930	▲53.6	4.8
6月	1,415,122	▲0.1	24,715	10.6	19,237	3.3	816	▲50.6	4.2
7月	1,414,193	▲0.1	20,153	▲4.2	19,325	▲1.9	912	▲53.8	4.7
8月	1,411,631	▲0.2	17,214	2.6	18,352	7.9	683	▲19.5	3.7
9月	1,408,937	▲0.3	16,820	▲8.7	17,759	1.4	707	▲24.5	4.0
10月	1,405,904	▲0.3	20,112	▲1.6	21,484	▲0.7	1,207	▲24.6	5.6
11月	1,405,882	▲0.4	19,130	4.9	17,171	5.8	809	▲5.0	4.7
12月	1,404,601	▲0.5	16,871	▲3.3	16,312	5.5	860	▲7.9	5.3

(注) 1. 一般被保険者。

2. 月末被保険者数の年度分は3月末の数値。

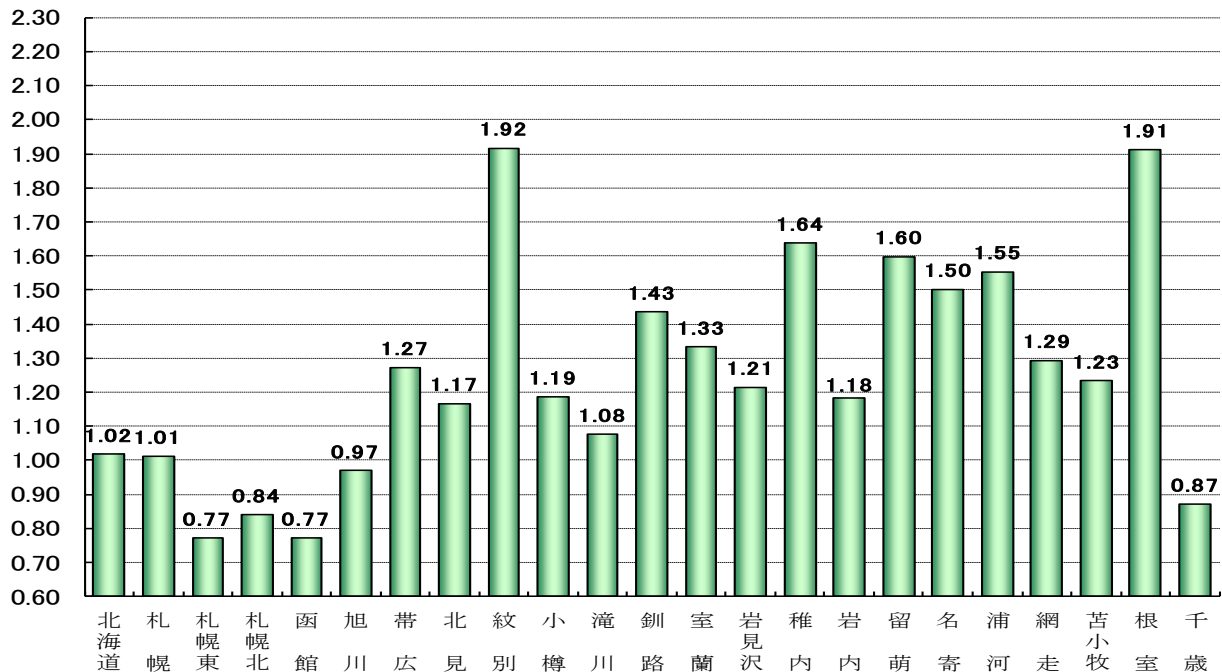
## 5 職業紹介状況(常用計)

(単位:件、人、倍、%、ポイント)

区分	R03年12月	R02年12月	増減比(増減差)
新規求職申込件数	13,438	13,211	1.7
月間有効求職者数	81,612	78,869	3.5
新規求人数	27,114	25,439	6.6
月間有効求人数	83,021	77,768	6.8
就職件数	2,960	3,036	▲2.5
有効求人倍率	1.02	0.99	0.03

(倍)

### 安定所別有効求人倍率(常用計)

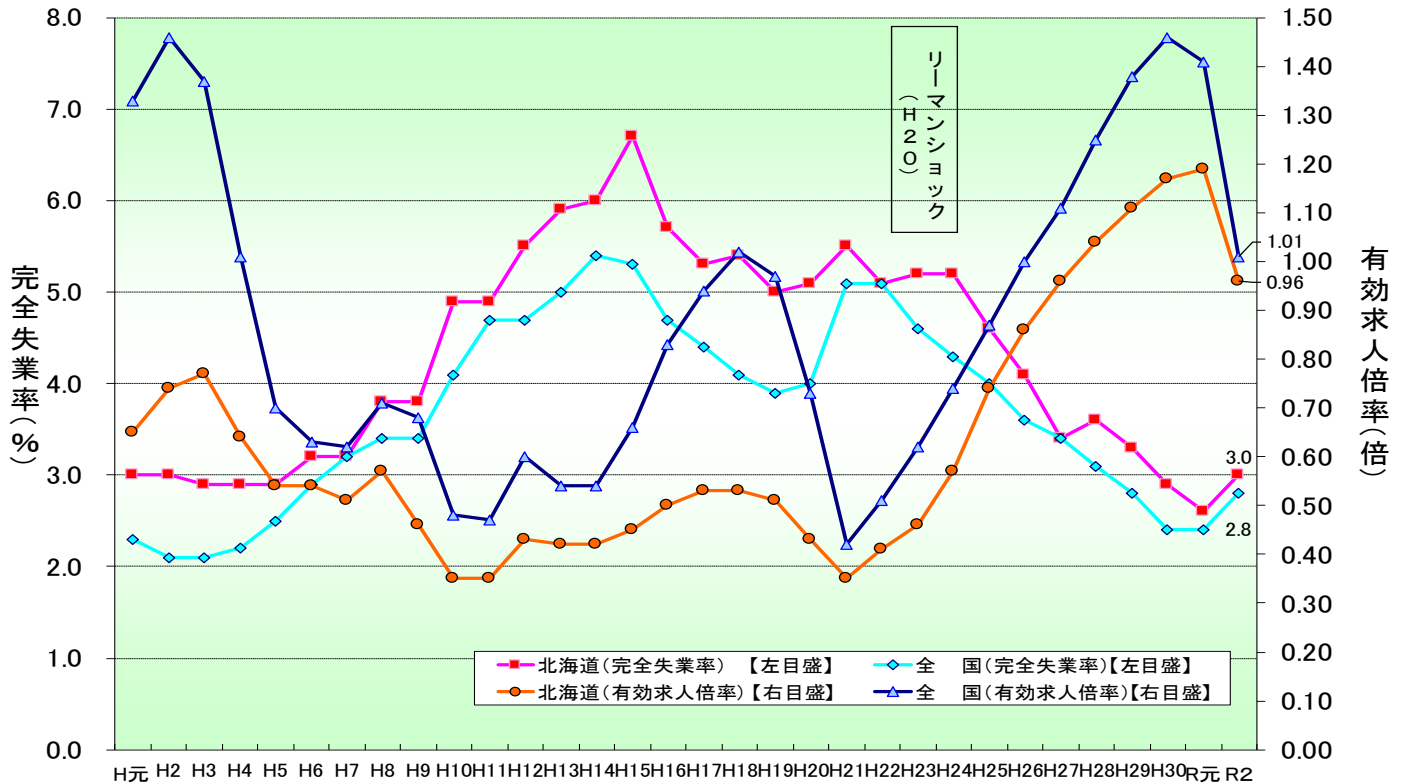


(単位: 件、人、倍、%、ポイント)

安定所	新規求職申込件数		月間有効求職者数		新規求人数		月間有効求人数		有効求人倍率	
	前年比	前年比	前年比	前年比	前年比	前年比	前年比	前年比	前年比	
計	13,438	1.7	81,612	3.5	27,114	6.6	83,021	6.8	1.02	0.03
札幌	2,664	4.0	16,175	10.5	5,100	12.6	16,367	15.7	1.01	0.04
札幌東	1,937	1.0	13,259	2.0	3,551	19.2	10,232	8.5	0.77	0.04
札幌北	1,475	1.2	9,691	3.0	2,579	0.4	8,142	▲6.6	0.84	▲0.09
函館	1,418	16.8	7,249	1.7	1,700	▲9.5	5,596	1.6	0.77	0.00
旭川	918	▲6.4	6,421	4.2	2,053	11.9	6,223	6.0	0.97	0.02
帯広	837	13.1	4,639	5.6	2,073	0.7	5,903	1.8	1.27	▲0.05
北見	380	▲8.2	2,375	7.2	967	3.1	2,772	4.2	1.17	▲0.03
紋別	68	▲12.8	348	▲8.4	206	▲13.1	667	9.5	1.92	0.32
小樽	303	▲15.6	1,773	▲8.1	659	▲10.5	2,103	2.8	1.19	0.13
滝川	253	3.3	1,745	3.2	697	4.7	1,878	6.2	1.08	0.03
釧路	545	▲3.5	2,849	▲0.1	1,380	7.0	4,088	13.2	1.43	0.16
室蘭	502	7.5	2,473	0.1	1,091	15.0	3,295	4.2	1.33	0.05
岩見沢	270	11.6	1,612	0.0	576	6.9	1,958	7.9	1.21	0.08
稚内	102	50.0	554	▲0.7	268	11.2	907	4.7	1.64	0.09
岩内	161	▲6.9	897	▲1.3	285	11.3	1,062	18.3	1.18	0.19
留萌	89	14.1	373	▲1.1	251	30.7	596	7.8	1.60	0.13
名寄	130	11.1	775	4.7	298	▲11.0	1,164	18.3	1.50	0.17
浦河	84	▲17.6	596	▲5.8	314	7.5	926	10.9	1.55	0.23
網走	116	▲14.1	651	▲10.6	275	0.7	842	14.2	1.29	0.28
苫小牧	593	▲5.4	3,539	4.8	1,399	▲1.2	4,363	3.8	1.23	▲0.01
根室	135	▲10.6	754	▲16.0	546	▲2.8	1,441	2.1	1.91	0.34
千歳	458	▲11.6	2,864	3.9	846	26.3	2,496	17.1	0.87	0.10

(注)ハローワークインターネットサービスの機能拡充に伴う令和3年9月以降の数値の取扱いについては、1頁の注1を参照。

## 6 有効求人倍率・完全失業率の推移(常用計)



(注) 1. 完全失業率は年平均、有効求人倍率は年度の数値である。  
 2. 平成23年の全国の完全失業率は、東日本大震災の影響により調査の実施が困難な状況となったことから、岩手県、宮城県 及び福島県の数値を補完的に推計した結果によって集計している。

### 【有効求人倍率】

(単位：倍、ポイント)

区 分		R02年												R03年													
		12月	1月	2月	3月	4月	5月	6月	7月	8月	9月	10月	11月	12月	12月	1月	2月	3月	4月	5月	6月	7月	8月	9月	10月	11月	12月
北海道	常用計原数値	0.99	0.95	0.94	0.96	0.91	0.93	0.96	0.99	0.97	0.98	1.00	1.02	1.02	(▲0.29)	(▲0.23)	(▲0.22)	(▲0.13)	(▲0.06)	(0.00)	(0.03)	(0.04)	(0.03)	(0.03)	(0.03)	(0.03)	(0.03)
	季節調整値	1.00	1.01	0.86	0.95	1.07	1.02	1.03	1.04	1.01	1.01	1.00	1.01	1.03	(0.02)	(0.01)	(▲0.15)	(0.09)	(0.12)	(▲0.05)	(0.01)	(0.01)	(▲0.03)	(0.00)	(▲0.01)	(0.01)	(0.02)
全 国	常用計原数値	1.03	1.04	1.04	1.02	0.95	0.94	0.97	1.02	1.03	1.05	1.06	1.10	1.14	(▲0.50)	(▲0.40)	(▲0.34)	(▲0.28)	(▲0.18)	(▲0.08)	(0.00)	(0.05)	(0.08)	(0.10)	(0.09)	(0.10)	(0.11)
	季節調整値	1.05	1.10	1.09	1.10	1.09	1.09	1.13	1.15	1.14	1.16	1.15	1.15	1.16	(0.00)	(0.05)	(▲0.01)	(0.01)	(▲0.01)	(0.00)	(0.04)	(0.02)	(▲0.01)	(0.02)	(▲0.01)	(0.00)	(0.01)

(注) 1. 常用計原数値 ( ) 内は対前年同月差、季節調整値 ( ) 内は対前月差。  
 2. 季節調整法はセンサス局法Ⅱ (X-12-ARIMA) による。  
 3. 季節調整値は新季節指数により改訂されているため、以前の公表値とは若干異なっている。  
 4. ハローワークインターネットサービスの機能拡充に伴う令和3年9月以降の数値の取扱いについては、1頁の注1を参照。

### 【完全失業率】

(単位：%)

区 分		R02年												R03年											
		12月	1月	2月	3月	4月	5月	6月	7月	8月	9月	10月	11月	12月	12月	1月	2月	3月	4月	5月	6月	7月	8月	9月	10月
北海道		3.3		3.0			2.9			3.3				(2.4)		(2.5)			(3.3)			(2.7)			
全 国		3.0	2.9	2.9	2.6	2.8	3.0	2.9	2.8	2.8	2.8	2.7	2.8												

(注) 1. 北海道分は原数値、全国分は季節調整値。  
 2. ( ) 内は前年同期。  
 3. 季節調整値は新季節指数により改訂されているため、以前の公表値とは若干異なっている。

[資料出所：総務省統計局「労働力調査」]



## 8 職種別求人・求職状況(常用計)

【令和3年12月内容】

(単位:倍、人、ポイント、%)

	有効求人倍率		月間有効求人数		月間有効求職者数	
		前年差		前年比		前年比
<b>職業計</b>	<b>1.02</b>	<b>0.03</b>	<b>83,021</b>	<b>6.8</b>	<b>81,612</b>	<b>3.5</b>
管理的職業	1.11	0.07	254	14.4	228	6.5
専門的・技術的職業	1.79	0.12	19,423	13.7	10,866	6.2
開発・製造技術者	0.84	0.08	536	15.3	637	4.6
建築・土木・測量技術者	5.89	▲0.18	3,116	9.5	529	12.8
情報処理・通信技術者	1.35	0.30	1,374	25.8	1,021	▲1.5
医師、薬剤師等	1.87	▲0.25	396	▲29.7	212	▲20.3
看護師、保健師等	1.47	0.14	4,318	17.1	2,931	5.5
医療技術者、栄養士等	2.02	0.23	2,588	20.9	1,281	6.8
保育士、福祉相談員等	2.71	0.24	5,593	15.5	2,061	5.2
事務的職業	0.36	0.01	6,850	4.0	19,158	2.5
一般事務員	0.30	0.00	4,920	2.5	16,619	2.6
会計・経理事務員	0.55	0.06	593	11.3	1,083	▲0.4
営業・販売事務員	1.11	0.09	620	8.2	561	0.0
販売の職業	1.44	▲0.10	7,868	▲12.0	5,473	▲5.5
販売店員、訪問販売員	1.42	▲0.12	5,399	▲15.7	3,803	▲8.3
保険外交員、サービス外交員	1.33	▲0.27	114	▲13.0	86	4.9
営業員	1.49	▲0.05	2,355	▲2.2	1,584	1.6
サービスの職業	2.29	0.23	21,242	7.3	9,277	▲3.5
ホームヘルパー、ケアワーカー	3.24	▲0.06	9,512	4.7	2,935	6.6
看護助手、歯科助手等	2.78	0.01	1,420	8.1	510	7.6
調理人、調理見習	2.37	0.53	5,496	12.7	2,323	▲12.6
給仕、接客サービス員	1.55	0.37	2,778	11.6	1,790	▲15.4
マンション、駐車場等管理人	0.54	0.01	331	10.0	610	7.6
保安の職業	3.66	0.04	1,935	6.4	528	5.0
警備員	3.68	0.05	1,929	6.0	524	4.6
農林漁業の職業	1.74	▲0.09	1,315	9.3	757	15.0
生産工程の職業	2.18	0.39	6,967	13.5	3,196	▲6.8
生産機械制御・監視員	1.46	0.15	139	21.9	95	9.2
金属加工、溶接・溶断工	3.19	0.19	1,064	11.2	334	4.7
その他の製造加工作業員	1.83	0.44	3,081	20.1	1,681	▲9.0
機械組立工	1.79	0.54	453	23.1	253	▲14.2
整備工・修理工	4.30	0.47	1,601	4.8	372	▲6.8
製品検査工	2.95	▲0.28	168	▲26.6	57	▲19.7
塗装、CADオペレーター	1.14	0.22	461	22.0	404	▲1.7
輸送、機械運転の職業	1.69	0.06	5,145	6.1	3,040	2.5
自動車運転手	1.88	0.02	3,804	2.9	2,026	2.1
ボイラー・建設機械運転工	1.56	0.21	1,195	16.6	764	0.9
建設・採掘の職業	3.80	0.05	5,353	6.7	1,410	5.5
型枠大工、とび工	5.16	▲0.07	1,027	17.6	199	19.2
大工・左官	3.92	0.44	1,246	1.3	318	▲9.9
電気工事、電気配線工	3.30	▲0.15	860	10.3	261	15.5
建設・土木作業員	3.51	▲0.12	2,209	4.0	630	7.5
運搬・清掃・包装の職業	0.59	0.05	6,669	9.1	11,246	▲0.3
運搬、配達、倉庫作業員	1.17	0.11	1,702	15.4	1,458	5.1
清掃作業員	1.44	0.14	2,996	6.9	2,084	▲3.2
包装作業員	2.72	1.17	201	29.7	74	▲26.0
選別作業員、軽作業員	0.23	0.01	1,770	5.2	7,630	▲0.2

(注) ハローワークインターネットサービスの機能拡充に伴う令和3年9月以降の数値の取扱いについては、1頁の注1を参照。



## 9 新規求人数の正社員割合

(単位:人、%)

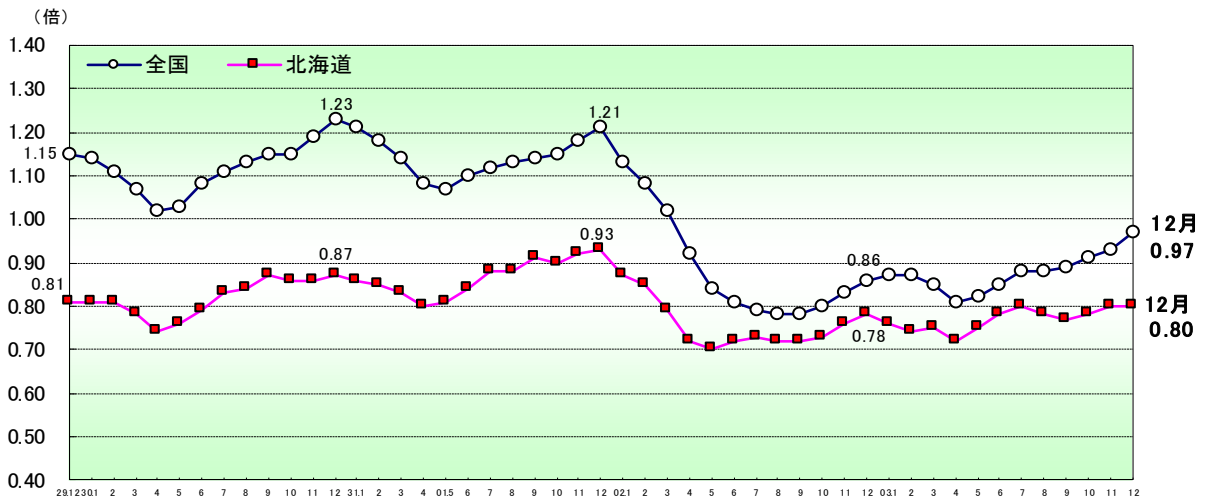
	R02年 12月	R03年 1月	2月	3月	4月	5月	6月	7月	8月	9月	10月	11月	12月	対前年 同期比(差)
新規求人数	25,439	28,158	27,766	33,121	30,677	26,107	29,733	29,930	26,635	30,374	31,963	28,717	27,114	6.6
正社員求人	13,517	14,578	13,761	16,534	14,755	13,330	15,477	14,686	13,376	15,001	15,513	14,060	14,118	4.4
占める割合	53.1	51.8	49.6	49.9	48.1	51.1	52.1	49.1	50.2	49.4	48.5	49.0	52.1	▲1.0
正社員求人以外	11,922	13,580	14,005	16,587	15,922	12,777	14,256	15,244	13,259	15,373	16,450	14,657	12,996	9.0
占める割合	46.9	48.2	50.4	50.1	51.9	48.9	47.9	50.9	49.8	50.6	51.5	51.0	47.9	1.0

## 10 産業別正社員の新規求人数・割合

(単位:人、%)

産 業	産業別正社員の新規求人数			産業別新規求人数に占める正社員求人の割合		
	R03年12月	R02年12月	増減比	R03年12月	R02年12月	増減差
D 建設業	2,788	2,780	0.3	87.0	86.0	1.0
E 製造業	915	787	16.3	48.4	52.9	▲4.5
G 情報通信業	473	380	24.5	81.3	83.5	▲2.2
H 運輸業,郵便業	924	795	16.2	67.6	65.9	1.7
I 卸売業,小売業	1,468	2,035	▲27.9	47.4	61.6	▲14.2
M 宿泊業,飲食サービス業	530	630	▲15.9	28.0	35.5	▲7.5
P 医療,福祉	4,442	3,769	17.9	51.1	49.2	1.9
R サービス業(他に分類されないもの)	857	806	6.3	33.2	31.8	1.4
その他	1,721	1,535	12.1	45.2	40.5	4.7
合 計	14,118	13,517	4.4	52.1	53.1	▲1.0

## 11 正社員の有効求人倍率の推移



(単位:倍、ポイント)

区 分	R02年 12月	R03年 1月	2月	3月	4月	5月	6月	7月	8月	9月	10月	11月	12月
北 海 道	0.78 (▲0.15)	0.76 (▲0.11)	0.74 (▲0.11)	0.75 (▲0.04)	0.72 (0.00)	0.75 (0.05)	0.78 (0.06)	0.80 (0.07)	0.78 (0.06)	0.77 (0.05)	0.78 (0.05)	0.80 (0.04)	0.80 (0.02)
全 国	0.86 (▲0.35)	0.87 (▲0.26)	0.87 (▲0.21)	0.85 (▲0.17)	0.81 (▲0.11)	0.82 (▲0.02)	0.85 (0.04)	0.88 (0.09)	0.88 (0.10)	0.89 (0.11)	0.91 (0.11)	0.93 (0.10)	0.97 (0.11)

- (注) 1. 正社員有効求人倍率=正社員有効求人数/常用フルタイム有効求職者数。なお、常用フルタイム有効求職者にはフルタイムの派遣労働者や契約社員を希望する者も含まれるため、厳密な意味での正社員有効求人倍率より低い値となる。  
 2. 下段( )内は対前年同月差。  
 3. ハローワークインターネットサービスの機能拡充に伴う令和3年9月以降の数値の取扱いについては、1頁の注1を参照。