

令和3年11月の雇用失業情勢について

道内の雇用情勢は、求職者が依然として高水準にあり、弱さがみられる。
新型コロナウイルス感染症が雇用に与える影響に、引き続き注意する必要がある。

概要（新規学卒を除く常用計）

令和3年11月の有効求人倍率は、1.02倍（前年同月0.99倍）と、前年同月を0.03ポイント上回った。

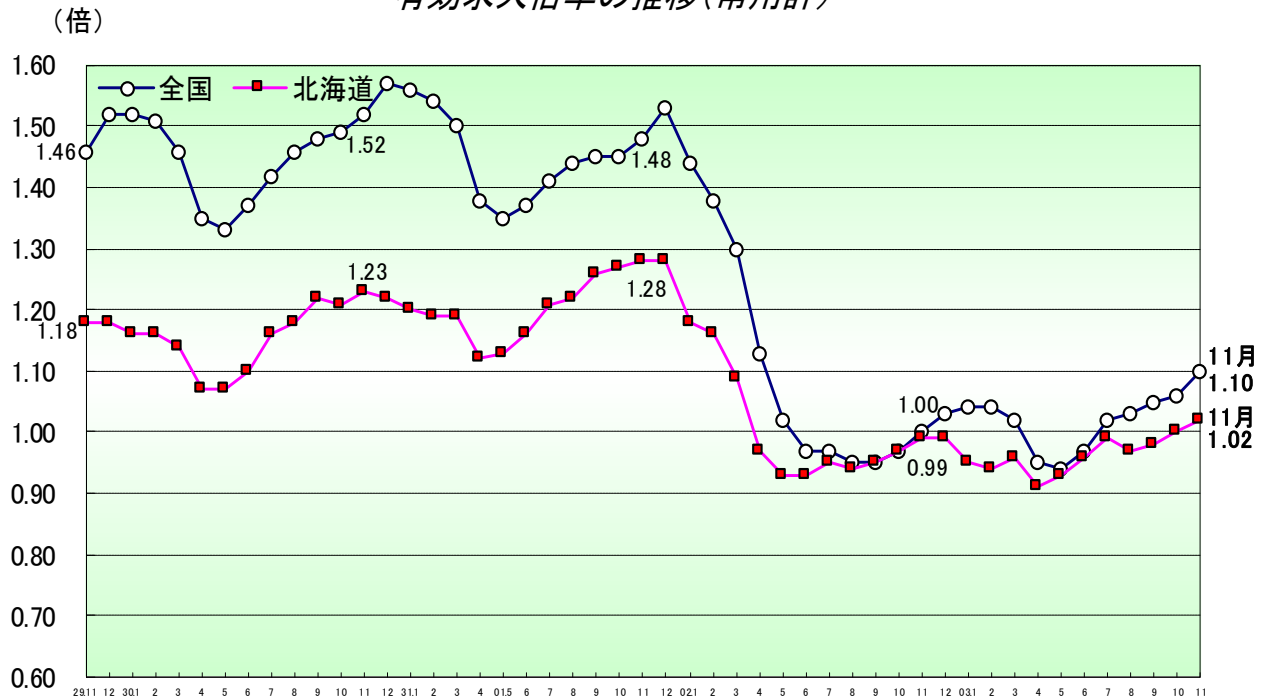
求人

- ・新規求人数は8.6%増加し、9か月連続で前年同月を上回った。
- ・月間有効求人数は7.1%増加し、8か月連続で前年同月を上回った。
- ・正社員の有効求人倍率は、0.80倍（前年同月0.76倍）と、前年同月を0.04ポイント上回った。

求職

- ・新規求職申込件数は13.0%増加し、3か月ぶりに前年同月を上回った。
- ・月間有効求職者数は3.3%増加し、17か月連続で前年同月を上回った。

有効求人倍率の推移（常用計）



(注)1. ハローワークインターネットサービスの機能拡充に伴い、令和3年9月以降の数値には、ハローワークに来所せず、オンライン上で求職登録した求職者数や、求職者がハローワークインターネットサービスの求人に直接応募した就職件数等が含まれている。

(注)2. 常用とは、雇用契約において雇用期間の定めのない、又は4か月以上の雇用期間が定められているものをいう。

(問い合わせ先)

厚生労働省北海道労働局 職業安定部職業安定課 地方労働市場情報官

TEL 011-709-2311(内線 3672)

URL <https://jsite.mhlw.go.jp/hokkaido-roudoukyoku/>

主たる産業の新規求人の概要（令和3年11月の求人数）

求人増加の主な産業

- ・医療、福祉 8,820人（対前年同月+11.6% +918人）
社会保険・社会福祉・介護事業（+12.0%、求人数5,949人）、医療業（+10.9%、求人数2,848人）で増加した。全体として9か月連続で前年同月を上回った。
(前月 9,808人)
- ・サービス業 3,103人（対前年同月+27.3% +666人）
その他のサービス業（▲5.7%、求人数182人）、機械等修理業（▲23.6%、求人数42人）などで減少したが、その他の事業サービス業（+24.0%、求人数1,683人）、職業紹介・労働者派遣業（+62.6%、求人数678人）、自動車整備業（+11.3%、求人数246人）などで増加した。全体として9か月連続で前年同月を上回った。
(前月 3,588人)
- ・建設業 3,264人（対前年同月+11.1% +325人）
設備工事業（▲0.1%、求人数710人）で減少したが、総合工事業（+15.9%、求人数1,653人）、職別工事業（+12.3%、求人数901人）で増加した。全体として6か月連続で前年同月を上回った。
また、就業先が道外の土木建設工事の求人は42件、107人（前年同月27件、73人）と前年同月を上回った。
(前月 3,707人)
- ・製造業 1,923人（対前年同月+20.1% +322人）
はん用機械器具製造業（▲26.6%、求人数58人）、家具・装備品製造業（▲46.8%、25人）などで減少したが、食料品製造業（+17.3%、求人数1,033人）、金属製品製造業（+21.9%、求人数139人）、木材・木製品製造業（+44.8%、求人数126人）などで増加した。全体として6か月連続で前年同月を上回った。
(前月 2,391人)
- ・宿泊業、飲食サービス業 2,060人（対前年同月+10.2% +190人）
飲食店（+13.0%、求人数1,111人）、宿泊業（+10.4%、求人数596人）、持ち帰り・配達飲食サービス業（+1.7%、求人数353人）で増加した。全体として4か月ぶりに前年同月を上回った。
(前月 2,372人)
- ・運輸業、郵便業 1,447人（対前年同月+8.6% +114人）
旅客運送（▲0.2%、求人数541人）などで減少したが、貨物運送（+14.1%、求人数783人）、運輸附帯サービス業（+20.0%、求人数84人）などで増加した。全体として2か月連続で前年同月を上回った。
(前月 1,621人)
- ・情報通信業 590人（対前年同月+8.3% +45人）
情報処理・提供サービス業（▲0.6%、求人数165人）などで減少したが、ソフトウェア業（+4.7%、求人数332人）などで増加し、全体として2か月ぶりに前年同月を上回った。
(前月 596人)

求人減少の主な産業

- ・卸売業、小売業 3,651人（対前年同月▲12.4%、▲519人）
卸売業（+6.3%、求人数629人）は増加した。機械器具卸売業（▲30.0%、求人数159人）などで減少したが、飲食料品卸売業（+28.4%、求人数217人）、建築材料等卸売業（+30.6%、求人数128人）、その他の卸売業（+26.7%、求人数109人）などで増加した。
小売業（▲15.5%、求人数3,022人）は減少した。飲食料品小売業（+2.3%、求人数633人）、機械器具小売業（+9.2%、求人数403人）などで増加したが、その他の小売業（▲27.3%、求人数1,540人）、織物等小売業（▲25.6%、求人数125人）などで減少した。全体として2か月連続で前年同月を下回った。
(前月 3,734人)

1 新規求人数の状況(常用計)

(単位:人、%、ポイント)

産業	R03年11月	R02年11月	増減差	増減比
A,B 農,林,漁業	425	436	▲11	▲2.5
D 建設業	3,264	2,939	325	11.1
E 製造業	1,923	1,601	322	20.1
食料品製造業	1,033	881	152	17.3
窯業・土石製品製造業	94	45	49	108.9
金属製品製造業	139	114	25	21.9
はん用・生産用・業務用・電気機械器具製造業	126	165	▲39	▲23.6
輸送用機械器具製造業	88	54	34	63.0
その他の製造業	443	342	101	29.5
G 情報通信業	590	545	45	8.3
H 運輸業,郵便業	1,447	1,333	114	8.6
I 卸売業,小売業	3,651	4,170	▲519	▲12.4
M 宿泊業,飲食サービス業	2,060	1,870	190	10.2
P 医療,福祉	8,820	7,902	918	11.6
R サービス業(他に分類されないもの)	3,103	2,437	666	27.3
その他	3,434	3,211	223	6.9
合計	28,717	26,444	2,273	8.6
新規求人に占めるパートの割合	32.1	31.0	1.1	

(注)新規学卒を除く常用計。

(単位:人、%)

年度・月	新規求人数		うちフルタイム求人数		うちパート求人数		新規求人に占めるパート求人数の割合
	対前年増減比		対前年増減比		対前年増減比		
平成23年度	273,010	10.7	193,586	12.8	79,424	5.9	29.1
平成24年度	299,317	9.6	210,371	8.7	88,946	12.0	29.7
平成25年度	341,569	14.1	239,724	14.0	101,845	14.5	29.8
平成26年度	358,959	5.1	249,928	4.3	109,031	7.1	30.4
平成27年度	374,167	4.2	259,043	3.6	115,124	5.6	30.8
平成28年度	383,593	2.5	263,528	1.7	120,065	4.3	31.3
平成29年度	389,213	1.5	266,918	1.3	122,295	1.9	31.4
平成30年度	395,627	1.6	271,634	1.8	123,993	1.4	31.3
令和元年度	385,088	▲2.7	263,029	▲3.2	122,059	▲1.6	31.7
令和2年度	333,305	▲13.4	229,377	▲12.8	103,928	▲14.9	31.2
令和2年11月	26,444	▲9.2	18,242	▲8.7	8,202	▲10.2	31.0
12月	25,439	▲5.7	18,200	▲5.9	7,239	▲5.4	28.5
令和3年1月	28,158	▲7.2	19,630	▲6.0	8,528	▲9.6	30.3
2月	27,766	▲8.5	18,540	▲8.3	9,226	▲9.0	33.2
3月	33,121	10.1	22,423	9.6	10,698	11.3	32.3
4月	30,677	9.8	20,729	7.6	9,948	14.7	32.4
5月	26,107	4.2	18,003	1.4	8,104	11.0	31.0
6月	29,733	8.8	20,947	9.1	8,786	7.9	29.5
7月	29,930	8.6	20,455	7.8	9,475	10.4	31.7
8月	26,635	5.1	18,249	5.7	8,386	3.9	31.5
9月	30,374	7.4	20,776	7.5	9,598	7.3	31.6
10月	31,963	3.5	21,539	4.7	10,424	1.0	32.6
11月	28,717	8.6	19,494	6.9	9,223	12.4	32.1

(注)新規学卒を除く常用計。

2 新規求職者の状況(常用計)

(単位:件、人、%)

年度・月	新規求職申込件数		在職者		離職者		うち事業主都合離職		うち自己都合離職		無業者	
	対前年増減比		対前年増減比		対前年増減比		対前年増減比		対前年増減比		対前年増減比	
平成23年度	348,427	▲1.3	65,994	1.0	227,669	▲3.1	85,171	▲7.4	130,675	0.4	54,764	4.1
平成24年度	309,819	▲11.1	64,781	▲1.8	203,020	▲10.8	71,671	▲15.9	120,803	▲7.6	42,018	▲23.3
平成25年度	288,868	▲6.8	67,530	4.2	184,130	▲9.3	60,924	▲15.0	113,921	▲5.7	37,208	▲11.4
平成26年度	270,711	▲6.3	67,461	▲0.1	171,109	▲7.1	53,531	▲12.1	109,050	▲4.3	32,141	▲13.6
平成27年度	251,706	▲7.0	64,779	▲4.0	158,996	▲7.1	49,246	▲8.0	102,158	▲6.3	27,931	▲13.1
平成28年度	238,747	▲5.1	63,688	▲1.7	149,637	▲5.9	43,870	▲10.9	98,699	▲3.4	25,422	▲9.0
平成29年度	227,176	▲4.8	60,228	▲5.4	144,077	▲3.7	41,008	▲6.5	96,214	▲2.5	22,871	▲10.0
平成30年度	219,953	▲3.2	58,234	▲3.3	140,583	▲2.4	39,341	▲4.1	94,397	▲1.9	21,136	▲7.6
令和元年度	207,466	▲5.7	53,452	▲8.2	134,788	▲4.1	36,884	▲6.2	90,873	▲3.7	18,675	▲11.6
令和2年度	196,616	▲5.2	46,259	▲13.5	135,575	0.6	43,403	17.7	85,591	▲5.8	14,782	▲20.8
令和2年11月	13,575	▲5.0	3,223	▲14.7	9,374	3.1	2,811	12.2	6,177	▲0.3	978	▲30.8
12月	13,211	▲0.8	3,209	▲11.4	9,114	5.8	3,290	21.0	5,478	▲1.2	888	▲18.4
令和3年1月	16,747	▲4.4	4,324	▲9.5	11,348	▲0.5	3,452	6.9	7,450	▲2.9	1,075	▲19.1
2月	16,997	3.0	5,637	2.6	10,038	3.6	2,887	5.2	6,698	3.0	1,322	▲0.2
3月	20,122	6.6	6,018	0.0	12,158	7.2	3,665	5.6	7,954	6.5	1,946	28.4
4月	24,603	7.1	3,887	16.1	18,885	2.5	6,904	▲2.5	10,511	8.3	1,831	51.8
5月	15,069	▲0.4	3,132	10.9	10,700	▲6.9	3,000	▲26.4	7,128	4.4	1,237	53.5
6月	15,470	▲9.0	3,674	3.8	10,467	▲13.7	2,770	▲33.6	7,231	▲2.0	1,329	0.0
7月	15,307	▲4.4	3,846	13.7	10,245	▲9.5	2,615	▲26.7	7,053	▲3.2	1,216	▲6.6
8月	15,131	8.4	3,961	20.1	9,808	6.1	2,212	▲8.8	7,054	9.4	1,362	▲3.8
9月	14,612	▲0.8	3,940	4.9	9,402	▲3.7	2,115	▲20.2	6,822	2.3	1,270	4.5
10月	15,640	▲3.3	3,931	6.2	10,347	▲7.3	2,696	▲18.9	7,111	▲3.1	1,362	4.8
11月	15,336	13.0	3,851	19.5	10,197	8.8	2,749	▲2.2	6,954	12.6	1,288	31.7
	(100.0)		(25.1)		(66.5)		(17.9)		(45.3)		(8.4)	

(注)1. 新規学卒を除く常用計。

2. 新規求職申込件数について、理由不明のものが存在するため、内訳と必ずしも一致しない。

3. ハローワークインターネットサービスの機能拡充に伴う令和3年9月以降の数値の取扱いについては、1頁の注1を参照。

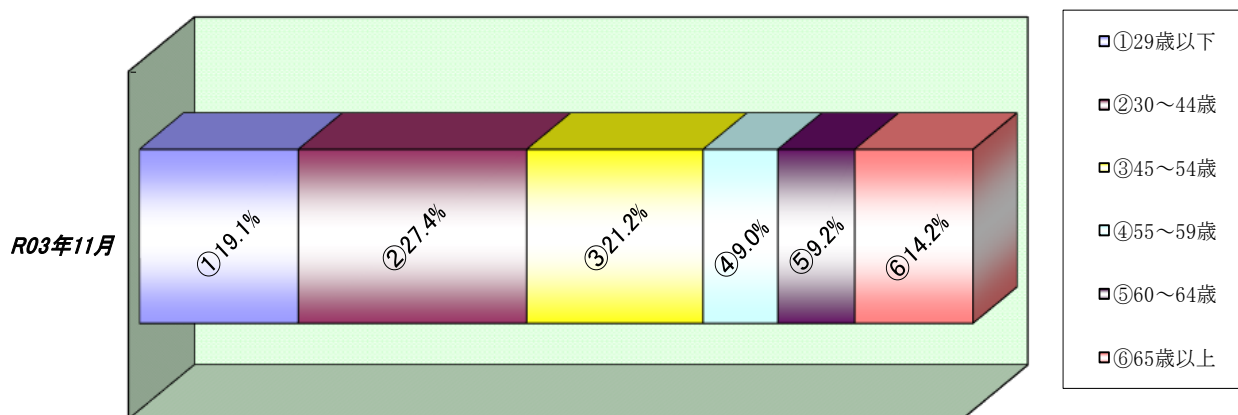
3 新規求職者の年齢別状況(常用計)

(単位:人、%)

年 齢	R03年11月			R02年11月			増 減 比		
	計	男	女	計	男	女	計	男	女
29歳以下	2,925	1,210	1,710	2,693	1,084	1,608	8.6	11.6	6.3
30～44歳	4,202	1,544	2,656	3,855	1,471	2,384	9.0	5.0	11.4
45～54歳	3,245	1,160	2,084	2,865	1,048	1,817	13.3	10.7	14.7
55～59歳	1,375	608	766	1,212	537	673	13.4	13.2	13.8
60～64歳	1,415	736	678	1,170	608	562	20.9	21.1	20.6
65歳以上	2,174	1,359	815	1,780	1,151	629	22.1	18.1	29.6
合計	15,336	6,617	8,709	13,575	5,899	7,673	13.0	12.2	13.5

(注)ハローワークインターネットサービスの機能拡充に伴う令和3年9月以降の数値の取扱いについては、1頁の注1を参照。

【年齢別構成比】



4 雇用保険被保険者数の推移

(単位:人、%)

年度・月	月末被保険者数		資格取得者数		資格喪失者数		うち事業主都合離職		資格喪失者数 に対する事業 主都合離職の 構成比
		対前年増減比		対前年増減比		対前年増減比		対前年増減比	
平成23年度	1,307,494	0.6	270,934	▲1.0	255,304	5.1	29,338	▲11.0	11.5
平成24年度	1,316,054	0.7	278,378	2.7	258,349	1.2	25,741	▲12.3	10.0
平成25年度	1,328,970	1.0	289,473	4.0	261,225	1.1	21,427	▲16.8	8.2
平成26年度	1,339,381	0.8	294,391	1.7	263,798	1.0	19,011	▲11.3	7.2
平成27年度	1,358,957	1.5	294,805	0.1	262,803	▲0.4	17,491	▲8.0	6.7
平成28年度	1,375,699	1.2	291,390	▲1.2	263,452	0.2	15,733	▲10.1	6.0
平成29年度	1,385,331	0.7	293,722	0.8	266,225	1.1	15,794	0.4	5.9
平成30年度	1,392,268	0.5	288,312	▲1.8	265,530	▲0.3	14,469	▲8.4	5.4
令和元年度	1,403,070	0.8	293,015	1.6	267,894	0.9	14,378	▲0.6	5.4
令和2年度	1,403,094	0.0	267,641	▲8.7	248,827	▲7.1	17,484	21.6	7.0
令和2年11月	1,411,121	▲0.1	18,228	▲16.5	16,228	▲10.2	852	1.8	5.3
12月	1,411,460	▲0.2	17,438	▲12.1	15,468	▲9.5	934	2.1	6.0
令和3年1月	1,405,652	▲0.1	16,478	▲8.7	19,784	▲8.8	1,233	10.2	6.2
2月	1,404,071	▲0.2	16,607	▲8.8	16,205	▲7.3	1,000	▲17.4	6.2
3月	1,403,094	0.0	20,029	0.3	19,882	▲9.3	1,097	▲38.3	5.5
4月	1,404,752	0.4	46,230	6.3	43,263	▲5.2	2,907	▲13.3	6.7
5月	1,411,664	▲0.2	27,736	▲23.7	19,562	▲7.6	930	▲53.6	4.8
6月	1,415,122	▲0.1	24,715	10.6	19,237	3.3	816	▲50.6	4.2
7月	1,414,193	▲0.1	20,153	▲4.2	19,325	▲1.9	912	▲53.8	4.7
8月	1,411,631	▲0.2	17,214	2.6	18,352	7.9	683	▲19.5	3.7
9月	1,408,937	▲0.3	16,820	▲8.7	17,759	1.4	707	▲24.5	4.0
10月	1,405,904	▲0.3	20,112	▲1.6	21,484	▲0.7	1,207	▲24.6	5.6
11月	1,405,882	▲0.4	19,130	4.9	17,171	5.8	809	▲5.0	4.7

(注)1. 一般被保険者。

2. 月末被保険者数の年度分は3月末の数値。

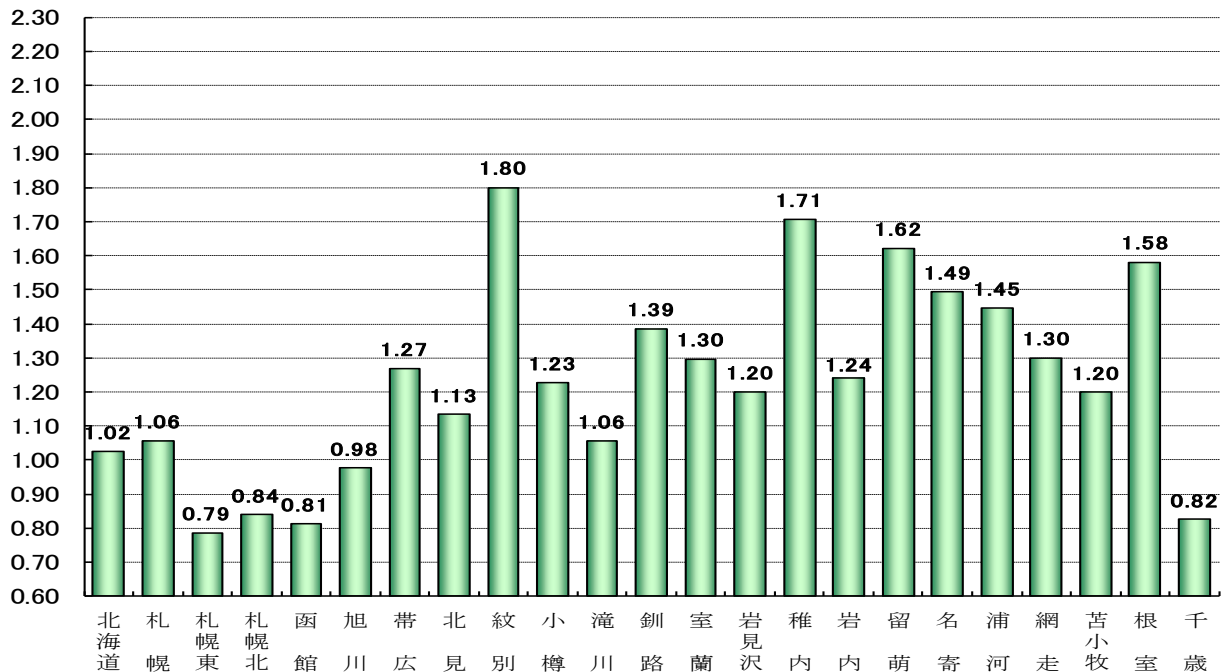
5 職業紹介状況(常用計)

(単位:件、人、倍、%、ポイント)

区分	R03年11月	R02年11月	増減比(増減差)
新規求職申込件数	15,336	13,575	13.0
月間有効求職者数	83,880	81,174	3.3
新規求人数	28,717	26,444	8.6
月間有効求人数	85,968	80,253	7.1
就職件数	3,596	3,426	5.0
有効求人倍率	1.02	0.99	0.03

(倍)

安定所別有効求人倍率(常用計)

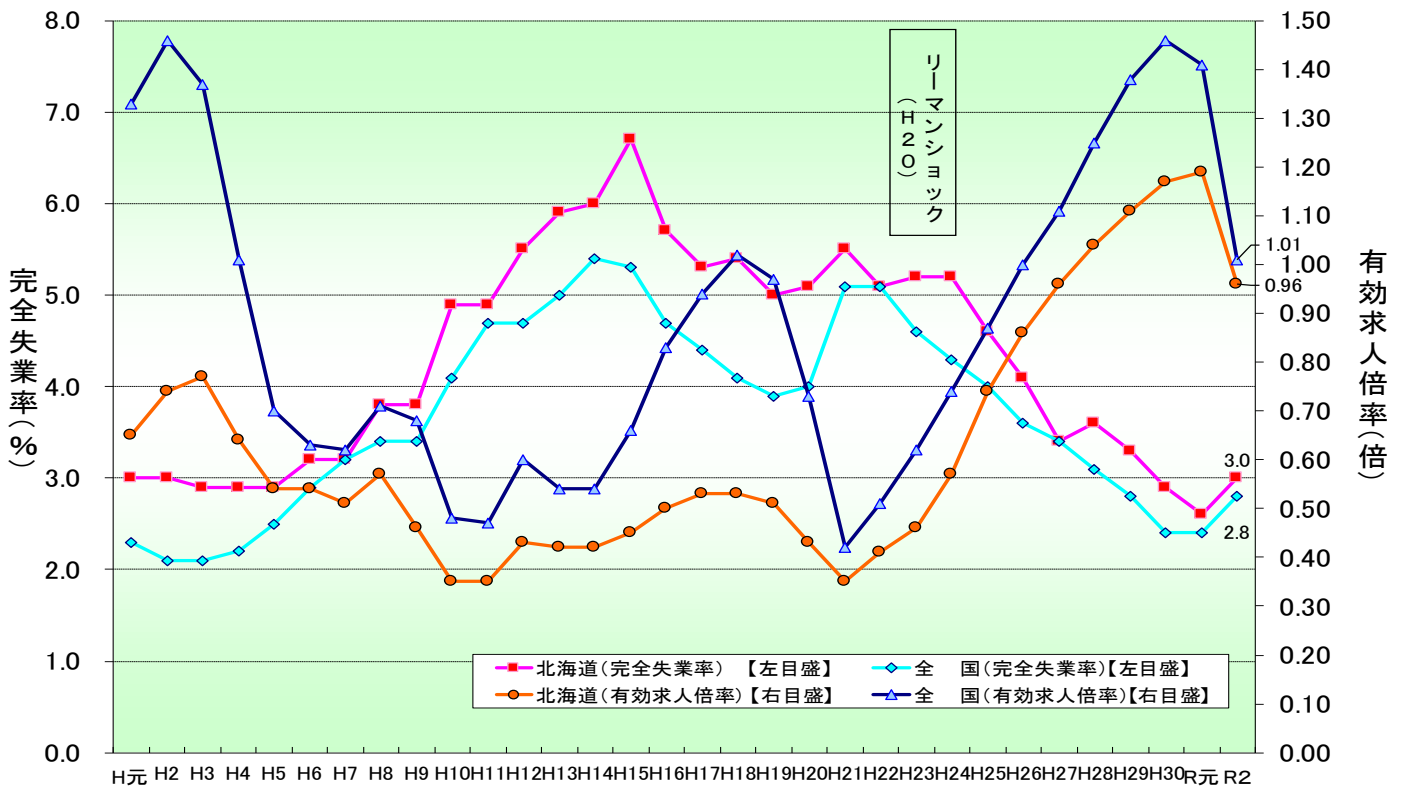


(単位: 件、人、倍、%、ポイント)

安定所	新規求職申込件数		月間有効求職者数		新規求人数		月間有効求人数		有効求人倍率	
	前年比	前年差	前年比	前年差	前年比	前年差	前年比	前年差	前年比	前年差
計	15,336	13.0	83,880	3.3	28,717	8.6	85,968	7.1	1.02	0.03
札幌	3,044	20.3	16,482	9.7	5,709	24.0	17,418	16.5	1.06	0.06
札幌東	2,181	17.6	13,745	2.1	3,469	11.7	10,817	6.7	0.79	0.04
札幌北	1,690	19.4	9,829	1.8	2,694	▲22.2	8,248	▲4.1	0.84	▲0.05
函館	1,342	8.1	7,184	▲2.6	1,864	19.3	5,840	8.6	0.81	0.08
旭川	1,114	10.0	6,516	3.4	2,147	2.5	6,360	4.3	0.98	0.01
帯広	872	7.4	4,632	2.9	2,026	0.5	5,878	▲1.1	1.27	▲0.05
北見	509	27.9	2,499	9.4	977	7.8	2,832	4.2	1.13	▲0.06
紋別	66	▲1.5	367	▲1.1	246	26.2	661	13.8	1.80	0.23
小樽	366	1.4	1,895	▲5.7	768	12.4	2,325	8.7	1.23	0.17
滝川	317	1.6	1,820	2.7	629	1.1	1,922	5.4	1.06	0.03
釧路	621	▲0.5	3,008	4.5	1,675	37.1	4,169	13.5	1.39	0.11
室蘭	514	▲11.2	2,587	0.5	1,069	1.7	3,356	1.2	1.30	0.01
岩見沢	342	8.6	1,677	▲0.4	679	8.3	2,013	4.3	1.20	0.05
稚内	137	▲1.4	569	▲8.4	366	▲6.2	971	8.6	1.71	0.27
岩内	234	33.7	900	▲5.1	347	16.1	1,118	13.2	1.24	0.20
留萌	76	8.6	365	▲4.2	203	1.5	592	2.2	1.62	0.10
名寄	162	20.9	829	7.8	378	29.0	1,238	18.7	1.49	0.13
浦河	153	26.4	641	▲2.9	317	7.5	927	12.4	1.45	0.20
網走	121	▲16.0	662	▲9.1	319	19.0	861	14.2	1.30	0.26
苫小牧	738	11.6	3,719	8.2	1,523	13.9	4,458	4.7	1.20	▲0.04
根室	194	14.8	928	2.4	437	▲10.3	1,468	3.2	1.58	0.01
千歳	543	23.4	3,026	7.2	875	21.2	2,496	13.0	0.82	0.04

(注) ハローワークインターネットサービスの機能拡充に伴う令和3年9月以降の数値の取扱いについては、1頁の注1を参照。

6 有効求人倍率・完全失業率の推移(常用計)



(注) 1. 完全失業率は年平均、有効求人倍率は年度の数値である。
 2. 平成23年の全国の完全失業率は、東日本大震災の影響により調査の実施が困難な状況となったことから、岩手県、宮城県、及び福島県の数値を補完的に推計した結果によって集計している。

【有効求人倍率】

(単位：倍、ポイント)

区	分	R02年		R03年										
		11月	12月	1月	2月	3月	4月	5月	6月	7月	8月	9月	10月	11月
北海道	常用計	0.99	0.99	0.95	0.94	0.96	0.91	0.93	0.96	0.99	0.97	0.98	1.00	1.02
	原数値	(▲0.29)	(▲0.29)	(▲0.23)	(▲0.22)	(▲0.13)	(▲0.06)	(0.00)	(0.03)	(0.04)	(0.03)	(0.03)	(0.03)	(0.03)
	季節調整値	(0.02)	(0.02)	(0.01)	(▲0.15)	(0.09)	(0.12)	(▲0.05)	(0.01)	(0.01)	(▲0.03)	(0.00)	(▲0.01)	(0.01)
全国	常用計	1.00	1.03	1.04	1.04	1.02	0.95	0.94	0.97	1.02	1.03	1.05	1.06	1.10
	原数値	(▲0.48)	(▲0.50)	(▲0.40)	(▲0.34)	(▲0.28)	(▲0.18)	(▲0.08)	(0.00)	(0.05)	(0.08)	(0.10)	(0.09)	(0.10)
	季節調整値	(0.01)	(0.00)	(0.05)	(▲0.01)	(0.01)	(▲0.01)	(0.00)	(0.04)	(0.02)	(▲0.01)	(0.02)	(▲0.01)	(0.00)

(注) 1. 常用計原数値 () 内は対前年同月差、季節調整値 () 内は対前月差。
 2. 季節調整法はセンサス局法Ⅱ (X-12-ARIMA) による。
 3. 季節調整値は新季節指数により改訂されているため、以前の公表値とは若干異なっている。
 4. ハローワークインターネットサービスの機能拡充に伴う令和3年9月以降の数値の取扱いについては、1頁の注1を参照。

【完全失業率】

(単位：%)

区	分	R02年		R03年										
		11月	12月	1月	2月	3月	4月	5月	6月	7月	8月	9月	10月	11月
北海道		3.3		3.0		2.9		3.3						
		(2.4)		(2.5)		(3.3)		(2.7)						
全国		3.0	3.0	2.9	2.9	2.6	2.8	3.0	2.9	2.8	2.8	2.8	2.7	

(注) 1. 北海道分は原数値、全国分は季節調整値。 [資料出所：総務省統計局「労働力調査」]
 2. () 内は前年同期。
 3. 季節調整値は新季節指数により改訂されているため、以前の公表値とは若干異なっている。

7 新規求職・新規求人、有効求職・有効求人推移(常用計)

(単位: 件、人、倍、%、ポイント)

項目 年度・月	新規求職 申込件数	対前年 増減比	新規 求人 数	対前年 増減比	新規求人倍率		月間有効 求職者数	対前年 増減比	月間有効 求人 数	対前年 増減比	有効求人倍率	
					原数値	対前年 増減差					原数値	対前年 増減差
平成23年度	348,427	▲1.3	273,010	10.7	0.78	0.08	*121,742	▲0.3	*56,424	14.0	0.46	0.05
平成24年度	309,819	▲11.1	299,317	9.6	0.97	0.19	*111,830	▲8.1	*64,134	13.7	0.57	0.11
平成25年度	288,868	▲6.8	341,569	14.1	1.18	0.21	*101,843	▲8.9	*74,858	16.7	0.74	0.17
平成26年度	270,711	▲6.3	358,959	5.1	1.33	0.15	*93,839	▲7.9	*80,334	7.3	0.86	0.12
平成27年度	251,706	▲7.0	374,167	4.2	1.49	0.16	*88,473	▲5.7	*85,215	6.1	0.96	0.10
平成28年度	238,747	▲5.1	383,593	2.5	1.61	0.12	*84,483	▲4.5	*87,932	3.2	1.04	0.08
平成29年度	227,176	▲4.8	389,213	1.5	1.71	0.10	*81,417	▲3.6	*90,475	2.9	1.11	0.07
4月	26,439	▲6.4	33,194	▲3.1	1.26	0.05	91,583	▲4.9	91,632	3.0	1.00	0.08
5月	20,347	0.4	31,719	3.7	1.56	0.05	89,449	▲3.4	90,673	3.4	1.01	0.06
6月	18,705	▲4.0	32,097	0.7	1.72	0.08	86,450	▲3.0	90,150	1.8	1.04	0.05
7月	16,878	▲4.5	32,317	▲3.4	1.91	0.02	81,711	▲2.9	88,878	0.3	1.09	0.04
8月	18,522	▲2.0	32,017	1.8	1.73	0.07	81,630	▲2.5	89,958	0.2	1.10	0.03
9月	17,350	▲9.1	34,088	3.0	1.96	0.23	80,353	▲3.5	92,711	1.6	1.15	0.05
10月	18,495	0.7	34,434	4.8	1.86	0.07	80,338	▲2.5	93,104	3.7	1.16	0.07
11月	16,494	▲3.6	29,965	2.8	1.82	0.12	77,202	▲3.1	90,920	3.8	1.18	0.08
12月	13,575	▲3.4	27,814	8.1	2.05	0.22	72,612	▲2.7	86,028	5.5	1.18	0.09
1月	20,084	▲3.2	33,990	6.1	1.69	0.15	74,794	▲3.3	86,658	6.2	1.16	0.10
2月	19,140	▲12.1	33,330	▲2.7	1.74	0.17	77,910	▲5.6	90,441	3.4	1.16	0.10
3月	21,147	▲8.3	34,248	▲1.6	1.62	0.11	82,970	▲5.8	94,543	2.4	1.14	0.09
平成30年度	219,953	▲3.2	395,627	1.6	1.80	0.09	*79,157	▲2.8	*92,311	2.0	1.17	0.06
4月	26,509	0.3	34,792	4.8	1.31	0.05	87,719	▲4.2	93,547	2.1	1.07	0.07
5月	20,210	▲0.7	32,705	3.1	1.62	0.06	87,327	▲2.4	93,290	2.9	1.07	0.06
6月	17,048	▲8.9	32,360	0.8	1.90	0.18	83,966	▲2.9	92,386	2.5	1.10	0.06
7月	17,138	1.5	34,464	6.6	2.01	0.10	80,073	▲2.0	93,093	4.7	1.16	0.07
8月	17,570	▲5.1	32,371	1.1	1.84	0.11	79,098	▲3.1	93,157	3.6	1.18	0.08
9月	14,249	▲17.9	31,153	▲8.6	2.19	0.23	75,691	▲5.8	92,235	▲0.5	1.22	0.07
10月	18,828	1.8	36,746	6.7	1.95	0.09	77,457	▲3.6	93,782	0.7	1.21	0.05
11月	16,696	1.2	31,292	4.4	1.87	0.05	75,550	▲2.1	92,573	1.8	1.23	0.05
12月	13,037	▲4.0	26,516	▲4.7	2.03	▲0.02	71,913	▲1.0	87,875	2.1	1.22	0.04
1月	18,791	▲6.4	34,564	1.7	1.84	0.15	73,162	▲2.2	88,048	1.6	1.20	0.04
2月	19,692	2.9	34,206	2.6	1.74	0.00	76,876	▲1.3	91,586	1.3	1.19	0.03
3月	20,185	▲4.5	34,458	0.6	1.71	0.09	81,046	▲2.3	96,163	1.7	1.19	0.05
令和元年度	207,466	▲5.7	385,088	▲2.7	1.86	0.06	*76,484	▲3.4	*91,327	▲1.1	1.19	0.02
4月	25,148	▲5.1	35,963	3.4	1.43	0.12	85,553	▲2.5	95,890	2.5	1.12	0.05
5月	18,737	▲7.3	32,651	▲0.2	1.74	0.12	84,238	▲3.5	95,110	2.0	1.13	0.06
6月	16,698	▲2.1	32,293	▲0.2	1.93	0.03	81,227	▲3.3	94,086	1.8	1.16	0.06
7月	17,403	1.5	36,064	4.6	2.07	0.06	78,403	▲2.1	95,180	2.2	1.21	0.05
8月	16,108	▲8.3	31,737	▲2.0	1.97	0.13	76,771	▲2.9	93,870	0.8	1.22	0.04
9月	15,766	10.6	32,826	5.4	2.08	▲0.11	75,671	0.0	95,314	3.3	1.26	0.04
10月	17,108	▲9.1	36,703	▲0.1	2.15	0.20	75,296	▲2.8	95,498	1.8	1.27	0.06
11月	14,287	▲14.4	29,116	▲7.0	2.04	0.17	72,019	▲4.7	92,382	▲0.2	1.28	0.05
12月	13,322	2.2	26,987	1.8	2.03	0.00	68,442	▲4.8	87,593	▲0.3	1.28	0.06
1月	17,511	▲6.8	30,330	▲12.2	1.73	▲0.11	69,888	▲4.5	82,208	▲6.6	1.18	▲0.02
2月	16,508	▲16.2	30,347	▲11.3	1.84	0.10	72,627	▲5.5	83,944	▲8.3	1.16	▲0.03
3月	18,870	▲6.5	30,071	▲12.7	1.59	▲0.12	77,672	▲4.2	84,844	▲11.8	1.09	▲0.10
令和2年度	196,616	▲5.2	333,305	▲13.4	1.70	▲0.16	*81,183	6.1	*77,534	▲15.1	0.96	▲0.23
4月	22,970	▲8.7	27,936	▲22.3	1.22	▲0.21	81,729	▲4.5	79,361	▲17.2	0.97	▲0.15
5月	15,127	▲19.3	25,056	▲23.3	1.66	▲0.08	79,647	▲5.5	73,823	▲22.4	0.93	▲0.20
6月	17,000	1.8	27,339	▲15.3	1.61	▲0.32	80,165	▲1.3	74,584	▲20.7	0.93	▲0.23
7月	16,010	▲8.0	27,557	▲23.6	1.72	▲0.35	78,831	0.5	74,845	▲21.4	0.95	▲0.26
8月	13,957	▲13.4	25,334	▲20.2	1.82	▲0.15	79,784	3.9	74,962	▲20.1	0.94	▲0.28
9月	14,733	▲6.6	28,272	▲13.9	1.92	▲0.16	81,439	7.6	77,068	▲19.1	0.95	▲0.31
10月	16,167	▲5.5	30,883	▲15.9	1.91	▲0.24	83,398	10.8	80,551	▲15.7	0.97	▲0.30
11月	13,575	▲5.0	26,444	▲9.2	1.95	▲0.09	81,174	12.7	80,253	▲13.1	0.99	▲0.29
12月	13,211	▲0.8	25,439	▲5.7	1.93	▲0.10	78,869	15.2	77,768	▲11.2	0.99	▲0.29
1月	16,747	▲4.4	28,158	▲7.2	1.68	▲0.05	79,898	14.3	76,156	▲7.4	0.95	▲0.23
2月	16,997	3.0	27,766	▲8.5	1.63	▲0.21	82,408	13.5	77,338	▲7.9	0.94	▲0.22
3月	20,122	6.6	33,121	10.1	1.65	0.06	86,855	11.8	83,701	▲1.3	0.96	▲0.13
令和3年度												
4月	24,603	7.1	30,677	9.8	1.25	0.03	91,937	12.5	83,329	5.0	0.91	▲0.06
5月	15,069	▲0.4	26,107	4.2	1.73	0.07	87,965	10.4	81,711	10.7	0.93	0.00
6月	15,470	▲9.0	29,733	8.8	1.92	0.31	84,786	5.8	81,060	8.7	0.96	0.03
7月	15,307	▲4.4	29,930	8.6	1.96	0.24	81,771	3.7	80,836	8.0	0.99	0.04
8月	15,131	8.4	26,635	5.1	1.76	▲0.06	83,830	5.1	81,323	8.5	0.97	0.03
9月	14,612	▲0.8	30,374	7.4	2.08	0.16	84,414	3.7	82,951	7.6	0.98	0.03
10月	15,640	▲3.3	31,963	3.5	2.04	0.13	84,875	1.8	84,535	4.9	1.00	0.03
11月	15,336	13.0	28,717	8.6	1.87	▲0.08	83,880	3.3	85,968	7.1	1.02	0.03

(注) 1. *印の数値は年度の平均値。

2. ハローワークインターネットサービスの機能拡充に伴う令和3年9月以降の数値の取扱いについては、1頁の注1を参照。

8 職種別求人・求職状況(常用計)

【令和3年11月内容】

(単位:倍、人、ポイント、%)

	有効求人倍率		月間有効求人数		月間有効求職者数	
		前年差		前年比		前年比
職業計	1.02	0.03	85,968	7.1	83,880	3.3
管理的職業	1.06	0.09	253	17.1	239	7.2
専門的・技術的職業	1.73	0.09	19,533	12.6	11,295	6.8
開発・製造技術者	0.82	▲0.01	522	3.4	636	5.0
建築・土木・測量技術者	6.08	0.00	3,153	9.7	519	9.7
情報処理・通信技術者	1.23	0.22	1,304	18.3	1,056	▲2.9
医師、薬剤師等	1.89	0.39	392	▲7.1	207	▲26.3
看護師、保健師等	1.42	0.12	4,433	17.1	3,127	7.2
医療技術者、栄養士等	1.97	0.32	2,629	27.2	1,335	6.8
保育士、福祉相談員等	2.57	0.05	5,571	11.4	2,166	9.2
事務的職業	0.36	0.02	7,049	5.9	19,753	1.2
一般事務員	0.29	0.00	5,019	4.0	17,181	1.6
会計・経理事務員	0.63	0.15	686	24.7	1,090	▲4.0
営業・販売事務員	1.02	0.14	587	9.5	574	▲6.1
販売の職業	1.40	▲0.04	8,009	▲7.5	5,741	▲4.9
販売店員、訪問販売員	1.38	▲0.04	5,531	▲10.6	3,995	▲8.3
保険外交員、サービス外交員	1.30	▲0.06	117	11.4	90	16.9
営業員	1.43	▲0.05	2,361	▲0.5	1,656	3.4
サービスの職業	2.28	0.22	22,166	5.9	9,737	▲4.0
ホームヘルパー、ケアワーカー	3.25	0.02	10,117	7.1	3,110	6.5
看護助手、歯科助手等	2.67	▲0.21	1,480	4.7	554	12.8
調理人、調理見習	2.34	0.45	5,730	8.7	2,444	▲12.3
給仕、接客サービス員	1.42	0.24	2,749	3.7	1,936	▲13.6
マンション、駐車場等管理人	0.63	0.06	379	9.2	602	▲0.5
保安の職業	4.13	0.38	2,054	10.3	497	0.0
警備員	4.16	0.40	2,051	10.2	493	▲0.4
農林漁業の職業	1.99	▲0.01	1,327	8.9	667	9.5
生産工程の職業	2.29	0.44	7,417	16.4	3,232	▲6.0
生産機械制御・監視員	1.61	0.57	175	66.7	109	7.9
金属加工、溶接・溶断工	3.52	0.46	1,166	19.6	331	3.8
その他の製造加工作業員	1.93	0.43	3,269	16.0	1,693	▲9.9
機械組立工	1.82	0.53	478	21.9	262	▲13.5
整備工・修理工	4.09	0.30	1,655	14.0	405	5.7
製品検査工	3.30	0.10	208	▲8.4	63	▲11.3
塗装、CADオペレーター	1.26	0.21	466	15.6	369	▲4.2
輸送、機械運転の職業	1.77	▲0.01	5,410	3.2	3,064	4.0
自動車運転手	1.88	▲0.11	3,964	▲0.8	2,106	5.0
ボイラー・建設機械運転工	1.71	0.21	1,280	16.7	749	2.3
建設・採掘の職業	4.71	0.10	5,470	6.0	1,162	3.8
型枠大工、とび工	8.97	0.62	1,023	16.6	114	8.6
大工・左官	4.52	0.28	1,239	▲3.0	274	▲9.0
電気工事、電気配線工	3.17	▲0.16	825	4.4	260	9.7
建設・土木作業員	4.63	▲0.05	2,372	7.5	512	8.5
運搬・清掃・包装の職業	0.64	0.06	7,280	10.6	11,435	0.2
運搬、配達、倉庫作業員	1.15	0.08	1,797	18.8	1,556	10.3
清掃作業員	1.57	0.14	3,319	6.8	2,118	▲2.6
包装作業員	2.65	1.16	217	49.7	82	▲15.5
選別作業員、軽作業員	0.25	0.02	1,947	7.3	7,679	▲0.7

(注) ハローワークインターネットサービスの機能拡充に伴う令和3年9月以降の数値の取扱いについては、1頁の注1を参照。

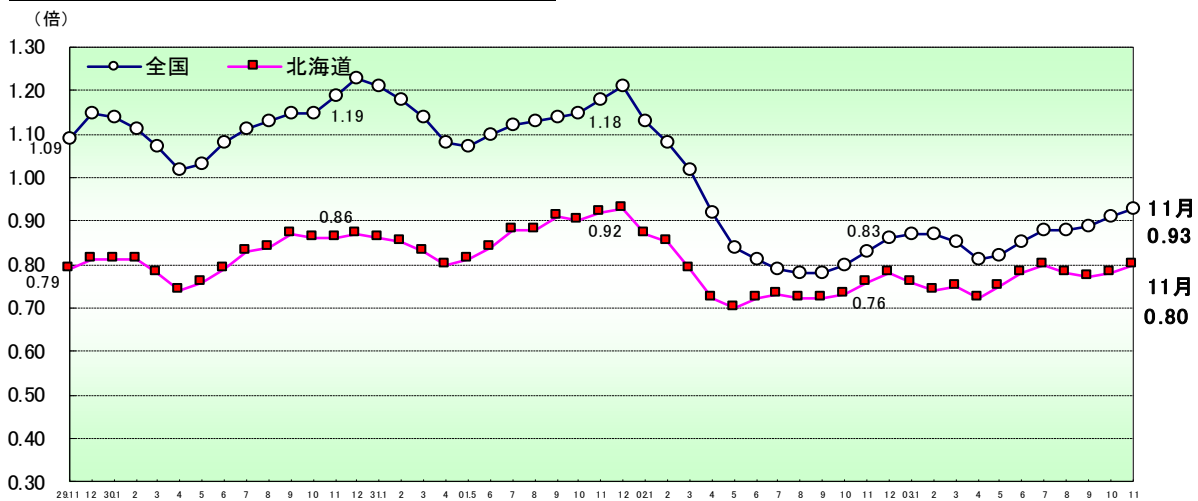
9 新規求人数の正社員割合

	R02年		R03年										対前年 同期比(差)	
	11月	12月	1月	2月	3月	4月	5月	6月	7月	8月	9月	10月	11月	
新規求人数	26,444	25,439	28,158	27,766	33,121	30,677	26,107	29,733	29,930	26,635	30,374	31,963	28,717	8.6
正社員求人	13,472	13,517	14,578	13,761	16,534	14,755	13,330	15,477	14,686	13,376	15,001	15,513	14,060	4.4
占める割合	50.9	53.1	51.8	49.6	49.9	48.1	51.1	52.1	49.1	50.2	49.4	48.5	49.0	▲1.9
正社員求人以外	12,972	11,922	13,580	14,005	16,587	15,922	12,777	14,256	15,244	13,259	15,373	16,450	14,657	13.0
占める割合	49.1	46.9	48.2	50.4	50.1	51.9	48.9	47.9	50.9	49.8	50.6	51.5	51.0	1.9

10 産業別正社員の新規求人数・割合

産 業	産業別正社員の新規求人数			産業別新規求人数に占める正社員求人の割合		
	R03年11月	R02年11月	増減比	R03年11月	R02年11月	増減差
D 建設業	2,770	2,463	12.5	84.9	83.8	1.1
E 製造業	925	739	25.2	48.1	46.2	1.9
G 情報通信業	436	446	▲2.2	73.9	81.8	▲7.9
H 運輸業,郵便業	974	848	14.9	67.3	63.6	3.7
I 卸売業,小売業	1,794	2,460	▲27.1	49.1	59.0	▲9.9
M 宿泊業,飲食サービス業	589	554	6.3	28.6	29.6	▲1.0
P 医療,福祉	4,009	3,518	14.0	45.5	44.5	1.0
R サービス業(他に分類されないもの)	813	657	23.7	26.2	27.0	▲0.8
その他	1,750	1,787	▲2.1	45.3	49.0	▲3.7
合 計	14,060	13,472	4.4	49.0	50.9	▲1.9

11 正社員の有効求人倍率の推移



区 分	R02年		R03年											
	11月	12月	1月	2月	3月	4月	5月	6月	7月	8月	9月	10月	11月	
北 海 道	0.76	0.78	0.76	0.74	0.75	0.72	0.75	0.78	0.80	0.78	0.77	0.78	0.80	
	(▲0.16)	(▲0.15)	(▲0.11)	(▲0.11)	(▲0.04)	(0.00)	(0.05)	(0.06)	(0.07)	(0.06)	(0.05)	(0.05)	(0.04)	
全 国	0.83	0.86	0.87	0.87	0.85	0.81	0.82	0.85	0.88	0.88	0.89	0.91	0.93	
	(▲0.35)	(▲0.35)	(▲0.26)	(▲0.21)	(▲0.17)	(▲0.11)	(▲0.02)	(0.04)	(0.09)	(0.10)	(0.11)	(0.11)	(0.10)	

- (注) 1. 正社員有効求人倍率=正社員有効求人数/常用フルタイム有効求職者数。なお、常用フルタイム有効求職者にはフルタイムの派遣労働者や契約社員を希望する者も含まれるため、厳密な意味での正社員有効求人倍率より低い値となる。
 2. 下段()内は対前年同月差。
 3. ハローワークインターネットサービスの機能拡充に伴う令和3年9月以降の数値の取扱いについては、1頁の注1を参照。