



## 令和3年9月の雇用失業情勢について

道内の雇用情勢は、求職者が引き続き増加しており、弱さがみられる。  
新型コロナウイルス感染症が雇用に与える影響に、より一層注意する必要がある。

### 概要（新規学卒を除く常用計）

令和3年9月の有効求人倍率は、0.98倍（前年同月0.95倍）と、前年同月を0.03ポイント上回った。

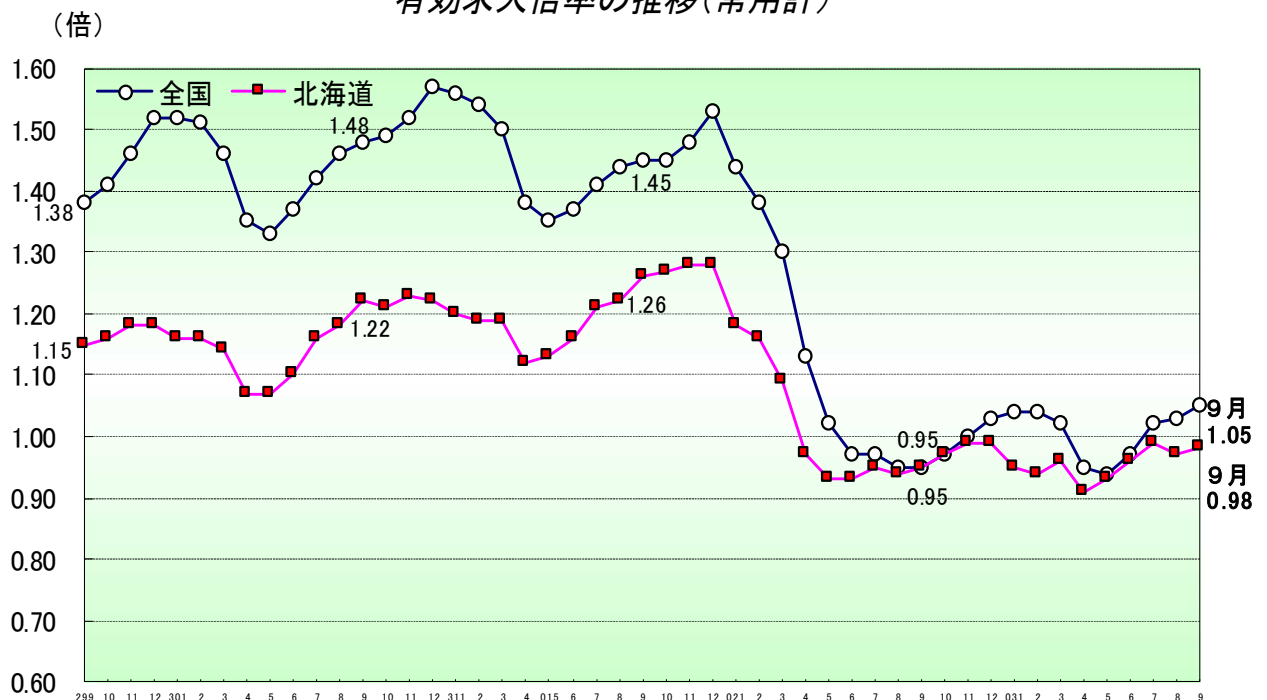
### 求人

- ・新規求人数は7.4%増加し、7か月連続で前年同月を上回った。
- ・月間有効求人数は7.6%増加し、6か月連続で前年同月を上回った。
- ・正社員の有効求人倍率は、0.77倍（前年同月0.72倍）と、前年同月を0.05ポイント上回った。

### 求職

- ・新規求職申込件数は0.8%減少し、2か月ぶりに前年同月を下回った。
- ・月間有効求職者数は3.7%増加し、15か月連続で前年同月を上回った。

### 有効求人倍率の推移（常用計）



(注)1. ハローワークインターネットサービスの機能拡充に伴い、令和3年9月以降の数値には、ハローワークに来所せず、オンライン上で求職登録した求職者数や、求職者がハローワークインターネットサービスの求人に直接応募した就職件数等が含まれている。

(注)2. 常用とは、雇用契約において雇用期間の定めのない、又は4か月以上の雇用期間が定められているものをいう。

(問い合わせ先)

厚生労働省北海道労働局 職業安定部職業安定課 地方労働市場情報官

TEL 011-709-2311(内線 3672)

URL <https://jsite.mhlw.go.jp/hokkaido-roudoukyoku/>

## 主たる産業の新規求人の概要（令和3年9月の求人数）

### 求人増加の主な産業

- ・医療、福祉 9,861人（対前年同月+13.7% +1,188人）  
社会保険・社会福祉・介護事業（+16.1%、求人数6,760人）、医療業（+8.8%、求人数3,076人）で増加した。全体として7か月連続で前年同月を上回った。  
(前月 8,308人)
- ・サービス業 3,572人（対前年同月+18.3% +552人）  
その他の事業サービス業（+21.8%、求人数2,085人）、職業紹介・労働者派遣業（+12.2%、求人数664人）、自動車整備業（+15.0%、求人数276人）、その他のサービス業（+17.6%、求人数227人）などで増加した。全体として7か月連続で前年同月を上回った。  
(前月 2,843人)
- ・製造業 2,154人（対前年同月+19.1% +345人）  
輸送用機械器具製造業（▲46.5%、求人数77人）、窯業・土石製品製造業（▲5.4%、70人）、生産用機械器具製造業（▲21.7%、求人数47人）などで減少したが、食料品製造業（+31.2%、求人数1,246人）、金属製品製造業（+22.5%、求人数185人）、木材・木製品製造業（+56.9%、求人数102人）などで増加した。全体として2か月連続で前年同月を上回った。  
(前月 1,701人)
- ・建設業 3,719人（対前年同月+8.0% +275人）  
設備工事業（▲3.3%、求人数831人）で減少したが、総合工事業（+10.0%、求人数1,922人）、職別工事業（+15.3%、求人数966人）で増加した。全体として4か月連続で前年同月を上回った。  
また、就業先が道外の土木建設工事の求人は42件、127人（前年同月41件、115人）と前年同月を上回った。  
(前月 3,350人)
- ・情報通信業 517人（対前年同月+7.7% +37人）  
ソフトウェア業（▲3.1%、求人数313人）などで減少したが、情報処理・提供サービス業（+5.1%、求人数103人）などで増加し、全体として3か月連続で前年同月を上回った。  
(前月 514人)
- ・卸売業、小売業 3,106人（対前年同月+0.9% +29人）  
卸売業（▲24.0%、求人数632人）は減少した。建築材料等卸売業（+13.0%、求人数122人）、繊維・衣服等卸売業（+183.3%、求人数17人）で増加したが、飲食料品卸売業（▲31.6%、求人数221人）、機械器具卸売業（▲19.4%、求人数154人）などで減少した。  
小売業（+10.2%、求人数2,474人）は増加した。各種商品小売業（▲17.1%、求人数213人）、織物等小売業（▲39.9%、求人数86人）で減少したが、その他の小売業（+18.5%、求人数1,103人）、飲食料品小売業（+3.9%、求人数566人）、機械器具小売業（+38.0%、求人数490人）などで増加した。全体として2か月ぶりに前年同月を上回った。  
(前月 3,053人)

### 求人減少の主な産業

- ・宿泊業、飲食サービス業 1,927人（対前年同月▲1.1% ▲22人）  
宿泊業（+17.1%、求人数506人）、持ち帰り・配達飲食サービス業（+38.7%、求人数208人）で増加したが、飲食店（▲11.3%、求人数1,213人）で減少した。全体として2か月連続で前年同月を下回った。  
(前月 1,632人)
- ・運輸業、郵便業 1,611人（対前年同月▲0.9% ▲15人）  
貨物運送（+11.9%、求人数868人）、運輸附帯サービス業（+72.7%、求人数114人）、倉庫業（+21.1%、求人数23人）などで増加したが、旅客運送（▲21.2%、求人数593人）などで減少した。全体として2か月ぶりに前年同月を下回った。  
(前月 1,404人)

# 1 新規求人数の状況(常用計)

(単位:人、%、ポイント)

産業	R03年9月	R02年9月	増減差	増減比
A,B 農,林,漁業	483	388	95	24.5
D 建設業	3,719	3,444	275	8.0
E 製造業	2,154	1,809	345	19.1
食料品製造業	1,246	950	296	31.2
窯業・土石製品製造業	70	74	▲4	▲5.4
金属製品製造業	185	151	34	22.5
はん用・生産用・業務用・電気機械器具製造業	138	137	1	0.7
輸送用機械器具製造業	77	144	▲67	▲46.5
その他の製造業	438	353	85	24.1
G 情報通信業	517	480	37	7.7
H 運輸業,郵便業	1,611	1,626	▲15	▲0.9
I 卸売業,小売業	3,106	3,077	29	0.9
M 宿泊業,飲食サービス業	1,927	1,949	▲22	▲1.1
P 医療,福祉	9,861	8,673	1,188	13.7
R サービス業(他に分類されないもの)	3,572	3,020	552	18.3
その他	3,424	3,806	▲382	▲10.0
<b>合計</b>	<b>30,374</b>	<b>28,272</b>	<b>2,102</b>	<b>7.4</b>
新規求人に占めるパートの割合	31.6	31.6	0.0	

(注) 新規学卒を除く常用計。

(単位:人、%)

年度・月	新規求人数		うちフルタイム求人数		うちパート求人数		新規求人に占める パート求人数の割合
	対前年増減比		対前年増減比		対前年増減比		
平成23年度	273,010	10.7	193,586	12.8	79,424	5.9	29.1
平成24年度	299,317	9.6	210,371	8.7	88,946	12.0	29.7
平成25年度	341,569	14.1	239,724	14.0	101,845	14.5	29.8
平成26年度	358,959	5.1	249,928	4.3	109,031	7.1	30.4
平成27年度	374,167	4.2	259,043	3.6	115,124	5.6	30.8
平成28年度	383,593	2.5	263,528	1.7	120,065	4.3	31.3
平成29年度	389,213	1.5	266,918	1.3	122,295	1.9	31.4
平成30年度	395,627	1.6	271,634	1.8	123,993	1.4	31.3
令和元年度	385,088	▲2.7	263,029	▲3.2	122,059	▲1.6	31.7
令和2年度	333,305	▲13.4	229,377	▲12.8	103,928	▲14.9	31.2
令和2年9月	28,272	▲13.9	19,327	▲13.7	8,945	▲14.1	31.6
10月	30,883	▲15.9	20,563	▲16.0	10,320	▲15.5	33.4
11月	26,444	▲9.2	18,242	▲8.7	8,202	▲10.2	31.0
12月	25,439	▲5.7	18,200	▲5.9	7,239	▲5.4	28.5
令和3年1月	28,158	▲7.2	19,630	▲6.0	8,528	▲9.6	30.3
2月	27,766	▲8.5	18,540	▲8.3	9,226	▲9.0	33.2
3月	33,121	10.1	22,423	9.6	10,698	11.3	32.3
4月	30,677	9.8	20,729	7.6	9,948	14.7	32.4
5月	26,107	4.2	18,003	1.4	8,104	11.0	31.0
6月	29,733	8.8	20,947	9.1	8,786	7.9	29.5
7月	29,930	8.6	20,455	7.8	9,475	10.4	31.7
8月	26,635	5.1	18,249	5.7	8,386	3.9	31.5
9月	30,374	7.4	20,776	7.5	9,598	7.3	31.6

(注) 新規学卒を除く常用計。

# 2 新規求職者の状況(常用計)

(単位:件、人、%)

年度・月	新規求職申込件数		在職者		離職者		うち事業主都合離職		うち自己都合離職		無業者	
	対前年増減比		対前年増減比		対前年増減比		対前年増減比		対前年増減比		対前年増減比	
平成23年度	348,427	▲1.3	65,994	1.0	227,669	▲3.1	85,171	▲7.4	130,675	0.4	54,764	4.1
平成24年度	309,819	▲11.1	64,781	▲1.8	203,020	▲10.8	71,671	▲15.9	120,803	▲7.6	42,018	▲23.3
平成25年度	288,868	▲6.8	67,530	4.2	184,130	▲9.3	60,924	▲15.0	113,921	▲5.7	37,208	▲11.4
平成26年度	270,711	▲6.3	67,461	▲0.1	171,109	▲7.1	53,531	▲12.1	109,050	▲4.3	32,141	▲13.6
平成27年度	251,706	▲7.0	64,779	▲4.0	158,996	▲7.1	49,246	▲8.0	102,158	▲6.3	27,931	▲13.1
平成28年度	238,747	▲5.1	63,688	▲1.7	149,637	▲5.9	43,870	▲10.9	98,699	▲3.4	25,422	▲9.0
平成29年度	227,176	▲4.8	60,228	▲5.4	144,077	▲3.7	41,008	▲6.5	96,214	▲2.5	22,871	▲10.0
平成30年度	219,953	▲3.2	58,234	▲3.3	140,583	▲2.4	39,341	▲4.1	94,397	▲1.9	21,136	▲7.6
令和元年度	207,466	▲5.7	53,452	▲8.2	134,788	▲4.1	36,884	▲6.2	90,873	▲3.7	18,675	▲11.6
令和2年度	196,616	▲5.2	46,259	▲13.5	135,575	0.6	43,403	17.7	85,591	▲5.8	14,782	▲20.8
令和2年9月	14,733	▲6.6	3,757	▲11.8	9,761	▲1.1	2,650	22.6	6,667	▲8.2	1,215	▲25.8
10月	16,167	▲5.5	3,701	▲13.0	11,167	▲1.3	3,323	14.7	7,337	▲7.3	1,299	▲15.8
11月	13,575	▲5.0	3,223	▲14.7	9,374	3.1	2,811	12.2	6,177	▲0.3	978	▲30.8
12月	13,211	▲5.8	3,209	▲11.4	9,114	5.8	3,290	21.0	5,478	▲1.2	888	▲18.4
令和3年1月	16,747	▲4.4	4,324	▲9.5	11,348	▲0.5	3,452	6.9	7,450	▲2.9	1,075	▲19.1
2月	16,997	3.0	5,637	2.6	10,038	3.6	2,887	5.2	6,698	3.0	1,322	▲0.2
3月	20,122	6.6	6,018	0.0	12,158	7.2	3,665	5.6	7,954	8.5	1,946	28.4
4月	24,603	7.1	3,887	16.1	18,885	2.5	6,904	▲2.5	10,511	6.3	1,831	51.8
5月	15,069	▲0.4	3,132	10.9	10,700	▲6.9	3,000	▲26.4	7,128	4.4	1,237	53.5
6月	15,470	▲9.0	3,674	3.8	10,467	▲13.7	2,770	▲33.6	7,231	▲2.0	1,329	0.0
7月	15,307	▲4.4	3,846	13.7	10,245	▲9.5	2,615	▲26.7	7,053	▲3.2	1,216	▲6.6
8月	15,131	8.4	3,961	20.1	9,808	6.1	2,212	▲8.8	7,054	9.4	1,362	▲3.8
9月	14,612	▲0.8	3,940	4.9	9,402	▲3.7	2,115	▲20.2	6,822	2.3	1,270	▲4.5
(100.0)			(27.0)		(64.3)		(14.5)		(46.7)		(8.7)	

(注) 1. 新規学卒を除く常用計。

2. 新規求職申込件数について、理由不明のものが存在するため、内訳と必ずしも一致しない。

3. ハローワークインターネットサービスの機能拡充に伴う令和3年9月以降の数値の取扱いについては、1頁の注1を参照。

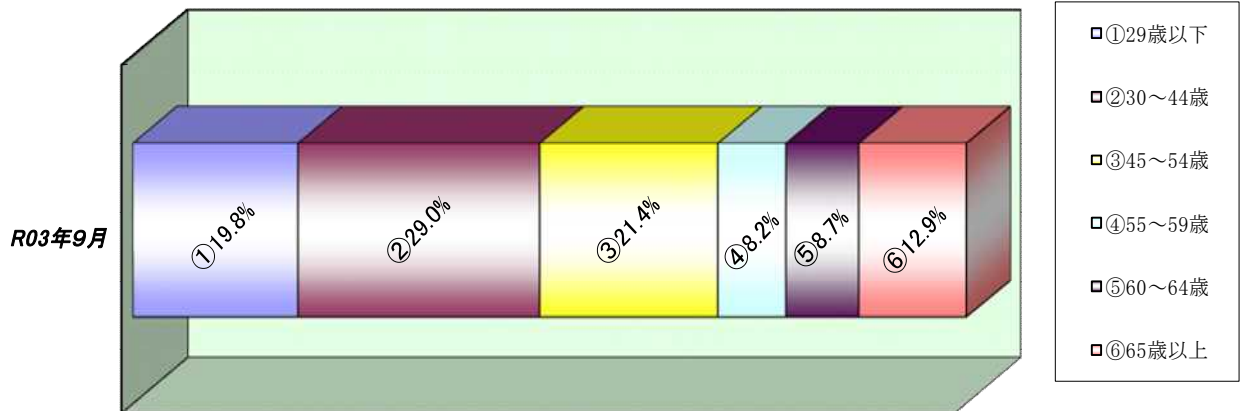
### 3 新規求職者の年齢別状況(常用計)

(単位:人、%)

年 齢	R03年9月			R02年9月			増 減 比		
	計	男	女	計	男	女	計	男	女
29歳以下	2,897	1,130	1,763	3,005	1,190	1,814	▲ 3.6	▲ 5.0	▲ 2.8
30～44歳	4,236	1,513	2,716	4,389	1,529	2,857	▲ 3.5	▲ 1.0	▲ 4.9
45～54歳	3,125	1,165	1,958	3,044	1,100	1,944	2.7	5.9	0.7
55～59歳	1,193	497	695	1,307	570	737	▲ 8.7	▲ 12.8	▲ 5.7
60～64歳	1,276	635	641	1,202	599	603	6.2	6.0	6.3
65歳以上	1,885	1,174	710	1,786	1,055	731	5.5	11.3	▲ 2.9
合計	14,612	6,114	8,483	14,733	6,043	8,686	▲ 0.8	1.2	▲ 2.3

(注) ハローワークインターネットサービスの機能拡充に伴う令和3年9月以降の数値の取扱いについては、1頁の注1を参照。

#### 【年齢別構成比】



### 4 雇用保険被保険者数の推移

(単位:人、%)

年度・月	月末被保険者数		資格取得者数		資格喪失者数		うち事業主都合離職		資格喪失者数 に対する事業主 都合離職の 構成比
		対前年増減比		対前年増減比		対前年増減比		対前年増減比	
平成23年度	1,307,494	0.6	270,934	▲1.0	255,304	5.1	29,338	▲11.0	11.5
平成24年度	1,316,054	0.7	278,378	2.7	258,349	1.2	25,741	▲12.3	10.0
平成25年度	1,328,970	1.0	289,473	4.0	261,225	1.1	21,427	▲16.8	8.2
平成26年度	1,339,381	0.8	294,391	1.7	263,798	1.0	19,011	▲11.3	7.2
平成27年度	1,358,957	1.5	294,805	0.1	262,803	▲0.4	17,491	▲8.0	6.7
平成28年度	1,375,699	1.2	291,390	▲1.2	263,452	0.2	15,733	▲10.1	6.0
平成29年度	1,385,331	0.7	293,722	0.8	266,225	1.1	15,794	0.4	5.9
平成30年度	1,392,268	0.5	288,312	▲1.8	265,530	▲0.3	14,469	▲8.4	5.4
令和元年度	1,403,070	0.8	293,015	1.6	267,894	0.9	14,378	▲0.6	5.4
令和2年度	1,403,094	0.0	267,641	▲8.7	248,827	▲7.1	17,484	21.6	7.0
令和2年9月	1,413,624	0.1	18,430	▲4.3	17,515	▲6.0	936	2.0	5.3
10月	1,410,701	0.0	20,446	▲13.3	21,626	▲9.1	1,601	50.6	7.4
11月	1,411,121	▲0.1	18,228	▲16.5	16,228	▲10.2	852	1.8	5.3
12月	1,411,460	▲0.2	17,438	▲12.1	15,468	▲9.5	934	2.1	6.0
令和3年1月	1,405,652	▲0.1	16,478	▲8.7	19,784	▲8.8	1,233	10.2	6.2
2月	1,404,071	▲0.2	16,607	▲8.8	16,205	▲7.3	1,000	▲17.4	6.2
3月	1,403,094	0.0	20,029	0.3	19,882	▲9.3	1,097	▲38.3	5.5
4月	1,404,752	0.4	46,230	6.3	43,263	▲5.2	2,907	▲13.3	6.7
5月	1,411,664	▲0.2	27,736	▲23.7	19,562	▲7.6	930	▲53.6	4.8
6月	1,415,122	▲0.1	24,715	10.6	19,237	3.3	816	▲50.6	4.2
7月	1,414,193	▲0.1	20,153	▲4.2	19,325	▲1.9	912	▲53.8	4.7
8月	1,411,631	▲0.2	17,214	2.6	18,352	7.9	683	▲19.5	3.7
9月	1,408,937	▲0.3	16,820	▲8.7	17,759	1.4	707	▲24.5	4.0

(注) 1. 一般被保険者。

2. 月末被保険者数の年度分は3月末の数値。

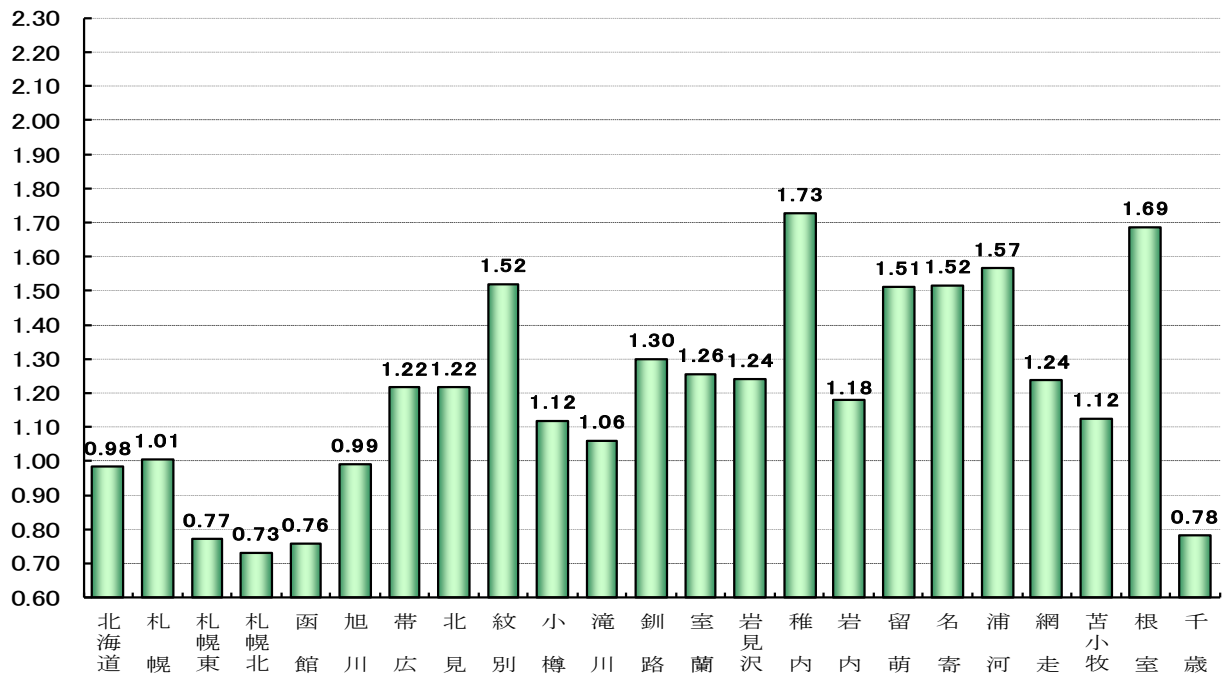
## 5 職業紹介状況(常用計)

(単位: 件、人、倍、%、ポイント)

区分	R03年9月	R02年9月	増減比(増減差)
新規求職申込件数	14,612	14,733	▲0.8
月間有効求職者数	84,414	81,439	3.7
新規求人数	30,374	28,272	7.4
月間有効求人数	82,951	77,068	7.6
就職件数	3,629	3,719	▲2.4
有効求人倍率	0.98	0.95	0.03

(倍)

安定所別有効求人倍率 (常用計)

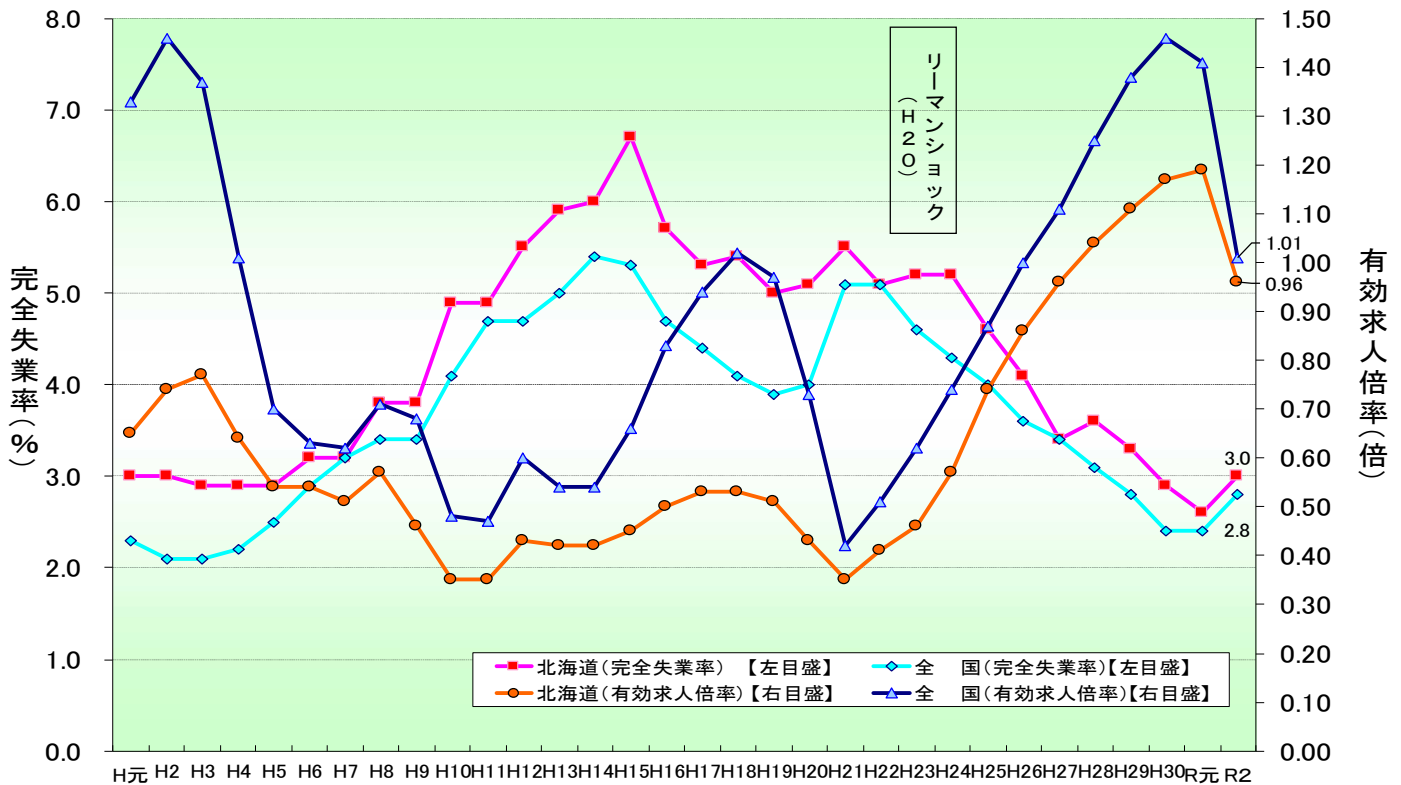


(単位: 件、人、倍、%、ポイント)

安定所	新規求職申込件数		月間有効求職者数		新規求人数		月間有効求人数		有効求人倍率	
	前年比	前年差	前年比	前年差	前年比	前年差	前年比	前年差	前年比	前年差
計	14,612	▲0.8	84,414	3.7	30,374	7.4	82,951	7.6	0.98	0.03
札幌	2,836	▲2.8	16,557	9.8	6,370	18.6	16,640	18.9	1.01	0.08
札幌東	2,221	2.3	14,033	2.8	4,171	11.7	10,821	13.7	0.77	0.07
札幌北	1,512	▲8.4	9,872	1.2	2,681	7.0	7,223	▲2.2	0.73	▲0.03
函館	1,336	▲0.8	7,300	▲1.7	1,997	13.4	5,532	10.1	0.76	0.08
旭川	951	▲3.4	6,434	3.2	2,241	6.0	6,377	3.3	0.99	0.00
帯広	821	10.3	4,694	6.5	2,102	1.4	5,707	▲2.6	1.22	▲0.11
北見	439	▲4.6	2,381	▲1.0	1,029	3.0	2,897	6.2	1.22	0.09
紋別	88	▲9.3	410	7.3	204	4.1	623	12.1	1.52	0.06
小樽	360	▲12.0	1,952	0.1	864	▲2.9	2,184	▲0.3	1.12	▲0.00
滝川	341	▲6.6	1,804	1.9	732	3.7	1,913	6.8	1.06	0.05
釧路	747	19.7	3,171	7.3	1,390	0.7	4,123	15.9	1.30	0.10
室蘭	557	▲2.1	2,620	1.9	1,182	3.9	3,291	0.3	1.26	▲0.02
岩見沢	273	▲10.8	1,633	2.3	651	▲1.7	2,026	5.3	1.24	0.04
稚内	116	▲2.5	551	▲7.7	321	15.9	952	10.7	1.73	0.29
岩内	152	▲4.4	849	▲10.2	336	▲2.3	1,001	3.2	1.18	0.15
留萌	76	20.6	389	4.0	237	8.7	588	0.5	1.51	▲0.05
名寄	151	9.4	779	8.3	368	▲2.1	1,181	16.4	1.52	0.11
浦河	98	▲20.3	576	▲8.7	316	12.9	902	11.1	1.57	0.28
網走	120	▲3.2	703	▲3.6	296	0.0	869	3.7	1.24	0.09
苫小牧	727	0.8	3,764	8.4	1,481	▲5.8	4,234	▲0.3	1.12	▲0.10
根室	160	▲10.6	867	▲7.3	566	▲4.6	1,463	0.8	1.69	0.14
千歳	530	14.5	3,075	7.8	839	6.7	2,404	4.3	0.78	▲0.03

(注) ハローワークインターネットサービスの機能拡充に伴う令和3年9月以降の数値の取扱いについては、1頁の注1を参照。

## 6 有効求人倍率・完全失業率の推移(常用計)



(注)1. 完全失業率は年平均、有効求人倍率は年度の数値である。

2. 平成23年の全国の完全失業率は、東日本大震災の影響により調査の実施が困難な状況となったことから、岩手県、宮城県及び福島県の数値を補完的に推計した結果によって集計している。

### 【有効求人倍率】

(単位：倍、ポイント)

区 分	R02年 9月	10月	11月	12月	R03年									
					1月	2月	3月	4月	5月	6月	7月	8月	9月	
北海道	常用計 原数値	0.95 (▲0.31)	0.97 (▲0.30)	0.99 (▲0.29)	0.99 (▲0.29)	0.95 (▲0.23)	0.94 (▲0.22)	0.96 (▲0.13)	0.91 (▲0.06)	0.93 (0.00)	0.96 (0.03)	0.99 (0.04)	0.97 (0.03)	0.98 (0.03)
	季節 調整値	0.96 (▲0.01)	0.96 (0.00)	0.98 (0.02)	1.00 (0.02)	1.01 (0.01)	0.86 (▲0.15)	0.95 (0.09)	1.07 (0.12)	1.02 (▲0.05)	1.03 (0.01)	1.04 (0.01)	1.01 (▲0.03)	1.01 (0.00)
全 国	常用計 原数値	0.95 (▲0.50)	0.97 (▲0.48)	1.00 (▲0.48)	1.03 (▲0.50)	1.04 (▲0.40)	1.04 (▲0.34)	1.02 (▲0.28)	0.95 (▲0.18)	0.94 (▲0.08)	0.97 (0.00)	1.02 (0.05)	1.03 (0.08)	1.05 (0.10)
	季節 調整値	1.04 (▲0.01)	1.04 (0.00)	1.05 (0.01)	1.05 (0.00)	1.10 (0.05)	1.09 (▲0.01)	1.10 (0.01)	1.09 (▲0.01)	1.09 (0.00)	1.13 (0.04)	1.15 (0.02)	1.14 (▲0.01)	1.16 (0.02)

(注) 1. 常用計原数値 ( ) 内は対前年同月差、季節調整値 ( ) 内は対前月差。

2. 季節調整法はセンサス局法Ⅱ (X-12-ARIMA) による。

3. 季節調整値は新季節指数により改訂されているため、以前の公表値とは若干異なっている。

4. ハローワークインターネットサービスの機能拡充に伴う令和3年9月以降の数値の取扱いについては、1頁の注1を参照。

### 【完全失業率】

(単位：%)

区 分	R02年 9月	10月	11月	12月	R03年									
					1月	2月	3月	4月	5月	6月	7月	8月	9月	
北海道	2.7 (2.1)		3.3 (2.4)			3.0 (2.5)			2.9 (3.3)					
全 国	3.0	3.1	3.0	3.0	2.9	2.9	2.6	2.8	3.0	2.9	2.8	2.8		

(注) 1. 北海道分は原数値、全国分は季節調整値。

[資料出所：総務省統計局「労働力調査」]

2. ( ) 内は前年同期。

3. 季節調整値は新季節指数により改訂されているため、以前の公表値とは若干異なっている。



## 7 新規求職・新規求人、有効求職・有効求人との推移(常用計)

(単位：件、人、倍、%、ポイント)

項目 年度・月	新規求職 申込件数	対前年 増減比	新規 求人 数	対前年 増減比	新規求人倍率		月間有効 求職者数	対前年 増減比	月間有効 求人 数	対前年 増減比	有効求人倍率	
					原数値	対前年 増減差					原数値	対前年 増減差
平成23年度	348,427	▲1.3	273,010	10.7	0.78	0.08	*121,742	▲0.3	*56,424	14.0	0.46	0.05
平成24年度	309,819	▲11.1	299,317	9.6	0.97	0.19	*111,830	▲8.1	*64,134	13.7	0.57	0.11
平成25年度	288,868	▲6.8	341,569	14.1	1.18	0.21	*101,843	▲8.9	*74,858	16.7	0.74	0.17
平成26年度	270,711	▲6.3	358,959	5.1	1.33	0.15	*93,839	▲7.9	*80,334	7.3	0.86	0.12
平成27年度	251,706	▲7.0	374,167	4.2	1.49	0.16	*88,473	▲5.7	*85,215	6.1	0.96	0.10
平成28年度	238,747	▲5.1	383,593	2.5	1.61	0.12	*84,483	▲4.5	*87,932	3.2	1.04	0.08
平成29年度	227,176	▲4.8	389,213	1.5	1.71	0.10	*81,417	▲3.6	*90,475	2.9	1.11	0.07
4月	26,439	▲6.4	33,194	▲3.1	1.26	0.05	91,583	▲4.9	91,632	3.0	1.00	0.08
5月	20,347	0.4	31,719	3.7	1.56	0.05	89,449	▲3.4	90,673	3.4	1.01	0.06
6月	18,705	▲4.0	32,097	0.7	1.72	0.08	86,450	▲3.0	90,150	1.8	1.04	0.05
7月	16,878	▲4.5	32,317	▲3.4	1.91	0.02	81,711	▲2.9	88,878	0.3	1.09	0.04
8月	18,522	▲2.0	32,017	1.8	1.73	0.07	81,630	▲2.5	89,958	0.2	1.10	0.03
9月	17,350	▲9.1	34,088	3.0	1.96	0.23	80,353	▲3.5	92,711	1.6	1.15	0.05
10月	18,495	0.7	34,434	4.8	1.86	0.07	80,338	▲2.5	93,104	3.7	1.16	0.07
11月	16,494	▲3.6	29,965	2.8	1.82	0.12	77,202	▲3.1	90,920	3.8	1.18	0.08
12月	13,575	▲3.4	27,814	8.1	2.05	0.22	72,612	▲2.7	86,028	5.5	1.18	0.09
1月	20,084	▲3.2	33,990	6.1	1.69	0.15	74,794	▲3.3	86,658	6.2	1.16	0.10
2月	19,140	▲12.1	33,330	▲2.7	1.74	0.17	77,910	▲5.6	90,441	3.4	1.16	0.10
3月	21,147	▲8.3	34,248	▲1.6	1.62	0.11	82,970	▲5.8	94,543	2.4	1.14	0.09
平成30年度	219,953	▲3.2	395,627	1.6	1.80	0.09	*79,157	▲2.8	*92,311	2.0	1.17	0.06
4月	26,509	0.3	34,792	4.8	1.31	0.05	87,719	▲4.2	93,547	2.1	1.07	0.07
5月	20,210	▲0.7	32,705	3.1	1.62	0.06	87,327	▲2.4	93,290	2.9	1.07	0.06
6月	17,048	▲8.9	32,360	0.8	1.90	0.18	83,966	▲2.9	92,386	2.5	1.10	0.06
7月	17,138	1.5	34,464	6.6	2.01	0.10	80,073	▲2.0	93,093	4.7	1.16	0.07
8月	17,570	▲5.1	32,371	1.1	1.84	0.11	79,098	▲3.1	93,157	3.6	1.18	0.08
9月	14,249	▲17.9	31,153	▲8.6	2.19	0.23	75,691	▲5.8	92,235	▲0.5	1.22	0.07
10月	18,828	1.8	36,746	6.7	1.95	0.09	77,457	▲3.6	93,782	0.7	1.21	0.05
11月	16,696	1.2	31,292	4.4	1.87	0.05	75,550	▲2.1	92,573	1.8	1.23	0.05
12月	13,037	▲4.0	26,516	▲4.7	2.03	▲0.02	71,913	▲1.0	87,875	2.1	1.22	0.04
1月	18,791	▲6.4	34,564	1.7	1.84	0.15	73,162	▲2.2	88,048	1.6	1.20	0.04
2月	19,692	2.9	34,206	2.6	1.74	0.00	76,876	▲1.3	91,586	1.3	1.19	0.03
3月	20,185	▲4.5	34,458	0.6	1.71	0.09	81,046	▲2.3	96,163	1.7	1.19	0.05
令和元年度	207,466	▲5.7	385,088	▲2.7	1.86	0.06	*76,484	▲3.4	*91,327	▲1.1	1.19	0.02
4月	25,148	▲5.1	35,963	3.4	1.43	0.12	85,553	▲2.5	95,890	2.5	1.12	0.05
5月	18,737	▲7.3	32,651	▲0.2	1.74	0.12	84,238	▲3.5	95,110	2.0	1.13	0.06
6月	16,698	▲2.1	32,293	▲0.2	1.93	0.03	81,227	▲3.3	94,086	1.8	1.16	0.06
7月	17,403	1.5	36,064	4.6	2.07	0.06	78,403	▲2.1	95,180	2.2	1.21	0.05
8月	16,108	▲8.3	31,737	▲2.0	1.97	0.13	76,771	▲2.9	93,870	0.8	1.22	0.04
9月	15,766	10.6	32,826	5.4	2.08	▲0.11	75,671	0.0	95,314	3.3	1.26	0.04
10月	17,108	▲9.1	36,703	▲0.1	2.15	0.20	75,296	▲2.8	95,498	1.8	1.27	0.06
11月	14,287	▲14.4	29,116	▲7.0	2.04	0.17	72,019	▲4.7	92,382	▲0.2	1.28	0.05
12月	13,322	2.2	26,987	1.8	2.03	0.00	68,442	▲4.8	87,593	▲0.3	1.28	0.06
1月	17,511	▲6.8	30,330	▲12.2	1.73	▲0.11	69,888	▲4.5	82,208	▲6.6	1.18	▲0.02
2月	16,508	▲16.2	30,347	▲11.3	1.84	0.10	72,627	▲5.5	83,944	▲8.3	1.16	▲0.03
3月	18,870	▲6.5	30,071	▲12.7	1.59	▲0.12	77,672	▲4.2	84,844	▲11.8	1.09	▲0.10
令和2年度	196,616	▲5.2	333,305	▲13.4	1.70	▲0.16	*81,183	6.1	*77,534	▲15.1	0.96	▲0.23
4月	22,970	▲8.7	27,936	▲22.3	1.22	▲0.21	81,729	▲4.5	79,361	▲17.2	0.97	▲0.15
5月	15,127	▲19.3	25,056	▲23.3	1.66	▲0.08	79,647	▲5.5	73,823	▲22.4	0.93	▲0.20
6月	17,000	1.8	27,339	▲15.3	1.61	▲0.32	80,165	▲1.3	74,584	▲20.7	0.93	▲0.23
7月	16,010	▲8.0	27,557	▲23.6	1.72	▲0.35	78,831	0.5	74,845	▲21.4	0.95	▲0.26
8月	13,957	▲13.4	25,334	▲20.2	1.82	▲0.15	79,784	3.9	74,962	▲20.1	0.94	▲0.28
9月	14,733	▲6.6	28,272	▲13.9	1.92	▲0.16	81,439	7.6	77,068	▲19.1	0.95	▲0.31
10月	16,167	▲5.5	30,883	▲15.9	1.91	▲0.24	83,398	10.8	80,551	▲15.7	0.97	▲0.30
11月	13,575	▲5.0	26,444	▲9.2	1.95	▲0.09	81,174	12.7	80,253	▲13.1	0.99	▲0.29
12月	13,211	▲0.8	25,439	▲5.7	1.93	▲0.10	78,869	15.2	77,768	▲11.2	0.99	▲0.29
1月	16,747	▲4.4	28,158	▲7.2	1.68	▲0.05	79,898	14.3	76,156	▲7.4	0.95	▲0.23
2月	16,997	3.0	27,766	▲8.5	1.63	▲0.21	82,408	13.5	77,338	▲7.9	0.94	▲0.22
3月	20,122	6.6	33,121	10.1	1.65	0.06	86,855	11.8	83,701	▲1.3	0.96	▲0.13
令和3年度												
4月	24,603	7.1	30,677	9.8	1.25	0.03	91,937	12.5	83,329	5.0	0.91	▲0.06
5月	15,069	▲0.4	26,107	4.2	1.73	0.07	87,965	10.4	81,711	10.7	0.93	0.00
6月	15,470	▲9.0	29,733	8.8	1.92	0.31	84,786	5.8	81,060	8.7	0.96	0.03
7月	15,307	▲4.4	29,930	8.6	1.96	0.24	81,771	3.7	80,836	8.0	0.99	0.04
8月	15,131	8.4	26,635	5.1	1.76	▲0.06	83,830	5.1	81,323	8.5	0.97	0.03
9月	14,612	▲0.8	30,374	7.4	2.08	0.16	84,414	3.7	82,951	7.6	0.98	0.03

(注) 1. \*印の数値は年度の平均値。

2. ハローワークインターネットサービスの機能拡充に伴う令和3年9月以降の数値の取扱いについては、1頁の注1を参照。

## 8 職種別求人・求職状況(常用計)

【令和3年9月内容】

(単位:倍、人、ポイント、%)

	有効求人倍率		月間有効求人数		月間有効求職者数	
		前年差		前年比		前年比
<b>職業計</b>	<b>0.98</b>	<b>0.03</b>	<b>82,951</b>	<b>7.6</b>	<b>84,414</b>	<b>3.7</b>
管理的職業	1.01	0.12	237	17.3	234	3.5
専門的・技術的職業	1.68	0.13	18,636	12.1	11,116	3.6
開発・製造技術者	0.76	▲0.01	499	6.4	657	7.4
建築・土木・測量技術者	6.03	0.07	3,116	7.8	517	6.6
情報処理・通信技術者	1.23	0.30	1,272	32.0	1,033	▲0.3
医師・薬剤師等	1.55	▲0.13	352	▲22.1	227	▲15.6
看護師・保健師等	1.42	0.15	4,396	16.6	3,100	4.2
医療技術者、栄養士等	1.83	0.27	2,331	17.1	1,275	▲0.1
保育士、福祉相談員等	2.49	0.28	5,193	15.8	2,083	2.9
事務的職業	0.33	0.00	6,672	3.6	20,052	2.3
一般事務員	0.27	0.00	4,751	3.9	17,386	1.8
会計・経理事務員	0.56	▲0.01	657	8.8	1,164	8.9
営業・販売事務員	0.96	▲0.04	558	▲2.6	582	1.6
販売の職業	1.24	0.05	7,382	2.5	5,963	▲1.5
販売店員、訪問販売員	1.18	0.08	4,855	1.9	4,119	▲5.0
保険外交員、サービス外交員	1.34	0.27	119	26.6	89	1.1
営業員	1.37	▲0.07	2,408	2.8	1,755	7.5
サービスの職業	2.14	0.16	21,142	3.9	9,877	▲3.7
ホームヘルパー、ケアワーカー	3.15	0.00	9,908	6.5	3,148	6.4
看護助手、歯科助手等	2.79	▲0.03	1,469	0.8	527	2.1
調理人、調理見習	2.07	0.20	5,242	1.5	2,529	▲8.5
給仕、接客サービス員	1.21	0.14	2,420	▲0.5	2,000	▲11.8
マンション、駐車場等管理人	0.78	0.15	426	11.2	546	▲9.8
保安の職業	4.54	0.48	2,209	19.9	487	7.3
警備員	4.55	0.44	2,203	19.6	484	8.0
農林漁業の職業	2.26	▲0.03	1,397	14.6	617	16.0
生産工程の職業	2.19	0.45	7,227	16.3	3,305	▲7.2
生産機械制御・監視員	1.39	0.56	147	70.9	106	2.9
金属加工、溶接・溶断工	3.25	0.48	1,114	16.5	343	▲0.6
その他の製造加工作業員	1.83	0.39	3,183	15.5	1,744	▲9.2
機械組立工	1.59	0.43	421	14.1	264	▲16.7
整備工・修理工	4.10	0.11	1,698	11.3	414	8.4
製品検査工	3.52	1.44	197	60.2	56	▲5.1
塗装、CADオペレーター	1.24	0.32	467	17.0	378	▲13.3
輸送、機械運転の職業	1.78	0.05	5,396	3.8	3,040	1.2
自動車運転手	1.88	▲0.01	3,860	▲1.9	2,055	▲1.1
ボイラー・建設機械運転工	1.73	0.22	1,360	23.7	784	7.8
建設・採掘の職業	4.50	▲0.08	5,514	3.7	1,226	5.7
型枠大工、とび工	6.81	▲0.27	974	4.2	143	8.3
大工・左官	3.63	▲0.39	1,240	▲4.1	342	6.2
電気工事、電気配線工	3.33	▲0.15	785	▲2.4	236	2.2
建設・土木作業員	4.97	0.15	2,504	10.2	504	6.8
運搬・清掃・包装の職業	0.63	0.07	7,139	10.3	11,306	▲2.7
運搬、配達、倉庫作業員	1.11	0.06	1,690	14.1	1,517	7.7
清掃作業員	1.52	0.16	3,148	6.7	2,065	▲5.0
包装作業員	3.05	1.35	262	71.2	86	▲4.4
選別作業員、軽作業員	0.27	0.03	2,039	8.1	7,638	▲3.9

(注) ハローワークインターネットサービスの機能拡充に伴う令和3年9月以降の数値の取扱いについては、1頁の注1を参照。



## 9 新規求人数の正社員割合

(単位:人、%)

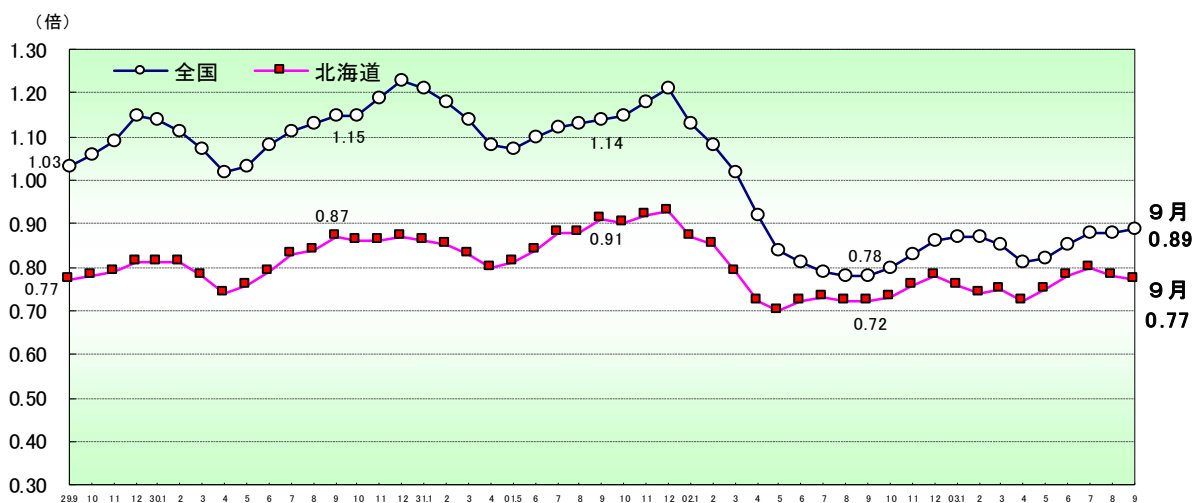
	R02年				R03年				対前年 同期比(差)					
	9月	10月	11月	12月	1月	2月	3月	4月		5月	6月	7月	8月	9月
新規求人数	28,272	30,883	26,444	25,439	28,158	27,766	33,121	30,677	26,107	29,733	29,930	26,635	30,374	7.4
正社員求人	13,725	14,683	13,472	13,517	14,578	13,761	16,534	14,755	13,330	15,477	14,686	13,376	15,001	9.3
占める割合	48.5	47.5	50.9	53.1	51.8	49.6	49.9	48.1	51.1	52.1	49.1	50.2	49.4	0.9
正社員求人以外	14,547	16,200	12,972	11,922	13,580	14,005	16,587	15,922	12,777	14,256	15,244	13,259	15,373	5.7
占める割合	51.5	52.5	49.1	46.9	48.2	50.4	50.1	51.9	48.9	47.9	50.9	49.8	50.6	▲0.9

## 10 産業別正社員の新規求人数・割合

(単位:人、%)

産 業	産業別正社員の新規求人数			産業別新規求人数に占める正社員求人の割合		
	R03年9月	R02年9月	増減比	R03年9月	R02年9月	増減差
D 建設業	3,176	2,911	9.1	85.4	84.5	0.9
E 製造業	962	866	11.1	44.7	47.9	▲3.2
G 情報通信業	415	402	3.2	80.3	83.8	▲3.5
H 運輸業,郵便業	1,103	1,054	4.6	68.5	64.8	3.7
I 卸売業,小売業	1,560	1,387	12.5	50.2	45.1	5.1
M 宿泊業,飲食サービス業	568	725	▲21.7	29.5	37.2	▲7.7
P 医療,福祉	4,490	3,848	16.7	45.5	44.4	1.1
R サービス業(他に分類されないもの)	1,004	833	20.5	28.1	27.6	0.5
その他	1,723	1,699	1.4	44.1	40.5	3.6
合 計	15,001	13,725	9.3	49.4	48.5	0.9

## 11 正社員の有効求人倍率の推移



(単位:倍、ポイント)

区 分	R02年				R03年				対前年 同期比(差)				
	9月	10月	11月	12月	1月	2月	3月	4月		5月	6月	7月	8月
北 海 道	0.72 (▲0.19)	0.73 (▲0.17)	0.76 (▲0.16)	0.78 (▲0.15)	0.76 (▲0.11)	0.74 (▲0.11)	0.75 (▲0.04)	0.72 (0.00)	0.75 (0.05)	0.78 (0.06)	0.80 (0.07)	0.78 (0.06)	0.77 (0.05)
全 国	0.78 (▲0.36)	0.80 (▲0.35)	0.83 (▲0.35)	0.86 (▲0.35)	0.87 (▲0.26)	0.87 (▲0.21)	0.85 (▲0.17)	0.81 (▲0.11)	0.82 (▲0.02)	0.85 (0.04)	0.88 (0.09)	0.88 (0.10)	0.89 (0.11)

- (注) 1. 正社員有効求人倍率=正社員有効求人数/常用フルタイム有効求職者数。なお、常用フルタイム有効求職者にはフルタイムの派遣労働者や契約社員を希望する者も含まれるため、厳密な意味での正社員有効求人倍率より低い値となる。  
 2. 下段( )内は対前年同月差。  
 3. ハローワークインターネットサービスの機能拡充に伴う令和3年9月以降の数値の取扱いについては、1頁の注1を参照。