



## 令和3年7月の雇用失業情勢について

道内の雇用情勢は、求職者が引き続き増加しており、弱さがみられる。  
新型コロナウイルス感染症が雇用に与える影響に、より一層注意する必要がある。

### 概要（新規学卒を除く常用計）

令和3年7月の有効求人倍率は、0.99倍（前年同月0.95倍）と、前年同月を0.04ポイント上回った。

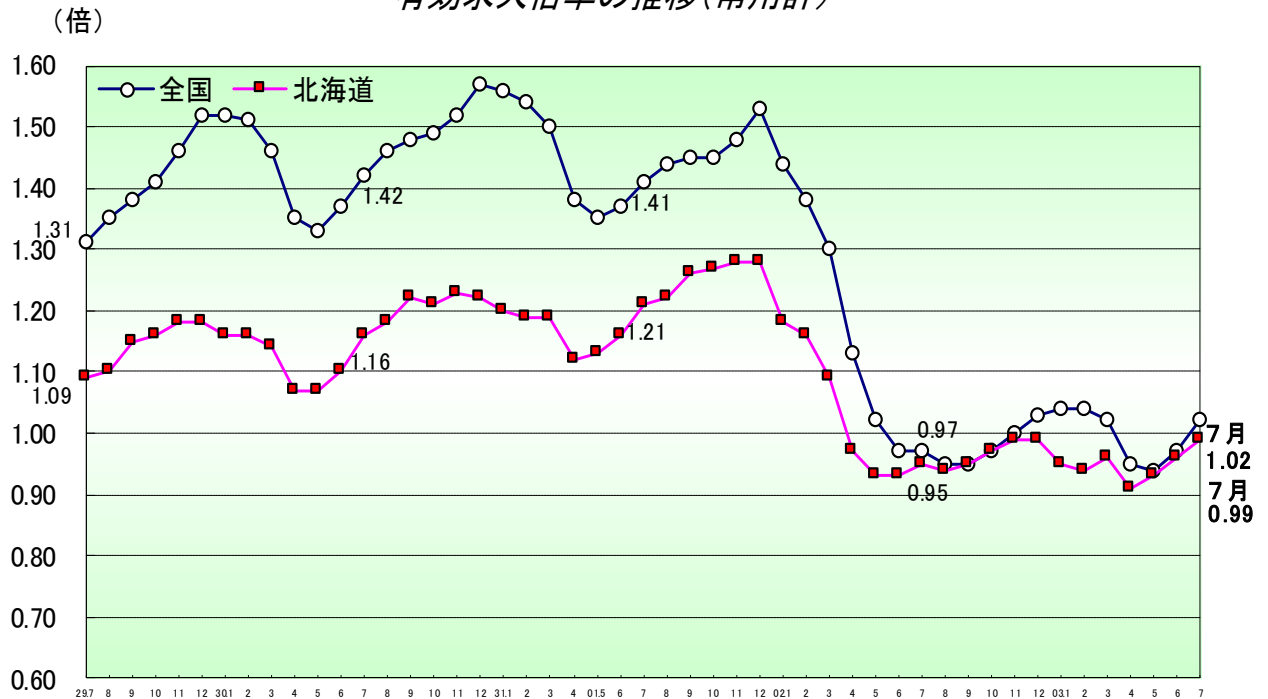
### 求人

- ・新規求人数は8.6%増加し、5か月連続で前年同月を上回った。
- ・月間有効求人数は8.0%増加し、4か月連続で前年同月を上回った。
- ・正社員の有効求人倍率は、0.80倍（前年同月0.73倍）と、前年同月を0.07ポイント上回った。

### 求職

- ・新規求職申込件数は4.4%減少し、3か月連続で前年同月を下回った。
- ・月間有効求職者数は3.7%増加し、13か月連続で前年同月を上回った。

### 有効求人倍率の推移（常用計）



(問い合わせ先)

厚生労働省北海道労働局 職業安定部職業安定課 地方労働市場情報官

TEL 011-709-2311(内線 3672)

URL <https://jsite.mhlw.go.jp/hokkaido-roudoukyoku/>

※常用とは、雇用契約において雇用期間の定めのない、又は4か月以上の雇用期間が定められているものをいう。

## 主たる産業の新規求人の概要（令和3年7月の求人数）

### 求人増加の主な産業

- ・医療、福祉 9,273人（対前年同月+8.2% +701人）  
社会保険・社会福祉・介護事業（+7.7%、求人数6,284人）、医療業（+9.1%、求人数2,956人）で増加した。全体として5か月連続で前年同月を上回った。  
(前月 8,765人)
- ・サービス業 3,335人（対前年同月+17.7% +502人）  
廃棄物処理業（▲11.6%、求人数152人）などで減少したが、その他の事業サービス業（+10.5%、求人数1,914人）、職業紹介・労働者派遣業（+53.6%、求人数745人）などで増加した。全体として5か月連続で前年同月を上回った。  
(前月 3,312人)
- ・製造業 2,148人（対前年同月+28.3% +474人）  
化学工業（▲7.7%、求人数36人）、パルプ・紙・紙加工品製造業（▲16.7%、求人数35人）などで減少したが、食料品製造業（+18.8%、1,127人）、金属製品製造業（+14.7%、求人数203人）などで増加した。全体として3か月ぶりに前年同月を上回った。  
(前月 1,960人)
- ・建設業 3,713人（対前年同月+4.1% +147人）  
職別工事業（▲8.1%、求人数894人）で減少したが、総合工事業（+11.2%、求人数1,984人）、設備工事業（+3.2%、求人数835人）で増加した。全体として2か月連続で前年同月を上回った。  
また、就業先が道外の土木建設工事の求人は55件、165人（前年同月56件、165人）と前年同月と同水準であった。  
(前月 3,990人)
- ・情報通信業 602人（対前年同月+26.2% +125人）  
放送業（▲33.3%、求人数2人）で減少したが、ソフトウェア業（+30.9%、求人数407人）、情報処理・提供サービス業（+22.4%、求人数120人）などで増加し、全体として2か月ぶりに前年同月を上回った。  
(前月 448人)
- ・卸売業、小売業 3,349人（対前年同月+3.7% +119人）  
卸売業（+10.7%、求人数663人）は増加した。建築材料等卸売業（▲0.7%、求人数144人）、その他の卸売業（▲3.8%、求人数100人）で減少したが、飲食料品卸売業（+9.2%、求人数214人）、機械器具卸売業（+35.9%、求人数159人）などで増加した。  
小売業（+2.1%、求人数2,686人）は増加した。機械器具小売業（▲15.7%、求人数413人）、織物等小売業（▲57.2%、求人数101人）で減少したが、その他の小売業（+20.2%、求人数1,236人）、飲食料品小売業（+6.3%、求人数607人）、各種商品小売業（+5.8%、求人数310人）などで増加した。全体として5か月連続で前年同月を上回った。  
(前月 4,030人)
- ・宿泊業、飲食サービス業 2,200人（対前年同月+4.0% +84人）  
持ち帰り・配達飲食サービス業（▲0.3%、求人数620人）で減少したが、飲食店（+2.8%、求人数1,000人）、宿泊業（+11.3%、求人数580人）で増加した。全体として3か月連続で前年同月を上回った。  
(前月 1,728人)

### 求人減少の主な産業

- ・運輸業、郵便業 1,424人（対前年同月▲2.6% ▲38人）  
貨物運送（+6.7%、求人数811人）、倉庫業（+4.8%、求人数22人）などで増加したが、旅客運送（▲12.8%、求人数509人）、運輸附带サービス業（▲25.6%、求人数64人）などで減少した。全体として4か月ぶりに前年同月を下回った。  
(前月 1,774人)

# 1 新規求人数の状況(常用計)

(単位:人、%、ポイント)

産 業	R03年7月	R02年7月	増減差	増減比
A,B 農,林,漁業	486	444	42	9.5
D 建設業	3,713	3,566	147	4.1
E 製造業	2,148	1,674	474	28.3
食料品製造業	1,127	949	178	18.8
窯業・土石製品製造業	120	91	29	31.9
金属製品製造業	203	177	26	14.7
はん用・生産用・業務用・電気機械器具製造業	131	87	44	50.6
輸送用機械器具製造業	128	45	83	184.4
その他の製造業	439	325	114	35.1
G 情報通信業	602	477	125	26.2
H 運輸業,郵便業	1,424	1,462	▲38	▲2.6
I 卸売業,小売業	3,349	3,230	119	3.7
M 宿泊業,飲食サービス業	2,200	2,116	84	4.0
P 医療,福祉	9,273	8,572	701	8.2
R サービス業(他に分類されないもの)	3,335	2,833	502	17.7
その他	3,400	3,183	217	6.8
<b>合 計</b>	<b>29,930</b>	<b>27,557</b>	<b>2,373</b>	<b>8.6</b>
新規求人に占めるパートの割合	31.7	31.1	0.6	

(注)新規学卒を除く常用計。

(単位: 人、%)

年度・月	新規求人数		うちフルタイム求人数		うちパート求人数		新規求人に占める パート求人数の割合
	対前年増減比		対前年増減比		対前年増減比		
平成23年度	273,010	10.7	193,586	12.8	79,424	5.9	29.1
平成24年度	299,317	9.6	210,371	8.7	88,946	12.0	29.7
平成25年度	341,569	14.1	239,724	14.0	101,845	14.5	29.8
平成26年度	358,959	5.1	249,928	4.3	109,031	7.1	30.4
平成27年度	374,167	4.2	259,043	3.6	115,124	5.6	30.8
平成28年度	383,593	2.5	263,528	1.7	120,065	4.3	31.3
平成29年度	389,213	1.5	266,918	1.3	122,295	1.9	31.4
平成30年度	395,627	1.6	271,634	1.8	123,993	1.4	31.3
令和元年度	385,088	▲2.7	263,029	▲3.2	122,059	▲1.6	31.7
令和2年度	333,305	▲13.4	229,377	▲12.8	103,928	▲14.9	31.2
令和2年7月	27,557	▲23.6	18,974	▲23.2	8,583	▲24.5	31.1
8月	25,334	▲20.2	17,265	▲20.5	8,069	▲19.5	31.9
9月	28,272	▲13.9	19,327	▲13.7	8,945	▲14.1	31.6
10月	30,883	▲15.9	20,563	▲16.0	10,320	▲15.5	33.4
11月	26,444	▲9.2	18,242	▲8.7	8,202	▲10.2	31.0
12月	25,439	▲5.7	18,200	▲5.9	7,239	▲5.4	28.5
令和3年1月	28,158	▲7.2	19,630	▲6.0	8,528	▲9.6	30.3
2月	27,766	▲8.5	18,540	▲8.3	9,226	▲9.0	33.2
3月	33,121	10.1	22,423	9.6	10,698	11.3	32.3
4月	30,677	9.8	20,729	7.6	9,948	14.7	32.4
5月	26,107	4.2	18,003	1.4	8,104	11.0	31.0
6月	29,733	8.8	20,947	9.1	8,786	7.9	29.5
7月	29,930	8.6	20,455	7.8	9,475	10.4	31.7

(注)新規学卒を除く常用計。

# 2 新規求職者の状況(常用計)

(単位: 件、人、%)

年度・月	新規求職申込件数		在職者		離職者		うち事業主都合離職		うち自己都合離職		無業者	
	対前年増減比		対前年増減比		対前年増減比		対前年増減比		対前年増減比		対前年増減比	
平成23年度	348,427	▲1.3	65,994	1.0	227,669	▲3.1	85,171	▲7.4	130,675	0.4	54,764	4.1
平成24年度	309,819	▲11.1	64,781	▲1.8	203,020	▲10.8	71,671	▲15.9	120,803	▲7.6	42,018	▲23.3
平成25年度	288,868	▲6.8	67,530	4.2	184,130	▲9.3	60,924	▲15.0	113,921	▲5.7	37,208	▲11.4
平成26年度	270,711	▲6.3	67,461	▲0.1	171,109	▲7.1	53,531	▲12.1	109,050	▲4.3	32,141	▲13.6
平成27年度	251,706	▲7.0	64,779	▲4.0	158,996	▲7.1	49,246	▲8.0	102,158	▲6.3	27,931	▲13.1
平成28年度	238,747	▲5.1	63,688	▲1.7	149,637	▲5.9	43,870	▲10.9	98,699	▲3.4	25,422	▲9.0
平成29年度	227,176	▲4.8	60,228	▲5.4	144,077	▲3.7	41,008	▲6.5	96,214	▲2.5	22,871	▲10.0
平成30年度	219,953	▲3.2	58,234	▲3.3	140,583	▲2.4	39,341	▲4.1	94,397	▲1.9	21,136	▲7.6
令和元年度	207,466	▲5.7	53,452	▲8.2	134,788	▲4.1	36,884	▲6.2	90,873	▲3.7	18,675	▲11.6
令和2年度	196,616	▲5.2	46,259	▲13.5	135,575	0.6	43,403	▲17.7	85,591	▲5.8	14,782	▲20.8
令和2年7月	16,010	▲8.0	3,383	▲25.5	11,325	0.3	3,566	36.7	7,287	▲10.9	1,302	▲17.2
8月	13,957	▲13.4	3,297	▲22.1	9,244	▲8.5	2,426	9.5	6,447	▲13.8	1,416	▲20.0
9月	14,733	▲6.6	3,757	▲11.8	9,761	▲1.1	2,650	22.6	6,667	▲8.2	1,215	▲25.8
10月	16,167	▲5.5	3,701	▲13.0	11,167	▲1.3	3,323	14.7	7,337	▲7.3	1,299	▲15.8
11月	13,575	▲5.0	3,223	▲14.7	9,374	3.1	2,811	12.2	6,177	▲0.3	978	▲30.8
12月	13,211	▲0.8	3,209	▲11.4	9,114	5.8	3,290	21.0	5,478	▲1.2	888	▲18.4
令和3年1月	16,747	▲4.4	4,324	▲9.5	11,348	▲0.5	3,452	6.9	7,450	▲2.9	1,075	▲19.1
2月	16,997	3.0	5,637	2.6	10,038	3.6	2,887	5.2	6,698	3.0	1,322	▲0.2
3月	20,122	6.6	6,018	0.0	12,158	7.2	3,665	5.6	7,954	6.5	1,946	28.4
4月	24,603	7.1	3,887	16.1	18,885	2.5	6,904	▲2.5	10,511	8.3	1,831	51.8
5月	15,069	▲0.4	3,132	10.9	10,700	▲6.9	3,000	▲26.4	7,128	4.4	1,237	53.5
6月	15,470	▲9.0	3,674	3.8	10,467	▲13.7	2,770	▲33.6	7,231	▲2.0	1,329	0.0
7月	15,307	▲4.4	3,846	13.7	10,245	▲9.5	2,615	▲26.7	7,053	▲3.2	1,216	▲6.6
(100.0)			(25.1)		(66.9)		(17.1)		(46.1)		(7.9)	

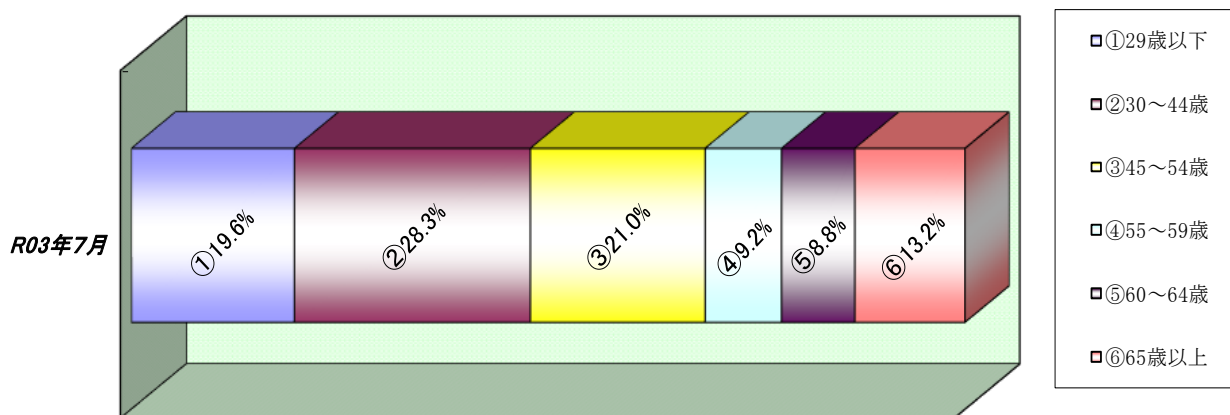
(注)1. 新規学卒を除く常用計。  
2. 新規求職申込件数について、理由不明のものが存在するため、内訳と必ずしも一致しない。

### 3 新規求職者の年齢別状況(常用計)

(単位:人、%)

年齢	R03年7月			R02年7月			増減比		
	計	男	女	計	男	女	計	男	女
29歳以下	2,996	1,163	1,826	3,153	1,284	1,869	▲5.0	▲9.4	▲2.3
30～44歳	4,332	1,662	2,668	4,632	1,621	3,009	▲6.5	2.5	▲11.3
45～54歳	3,209	1,311	1,897	3,294	1,212	2,080	▲2.6	8.2	▲8.8
55～59歳	1,402	634	768	1,382	596	784	1.4	6.4	▲2.0
60～64歳	1,348	722	626	1,421	708	713	▲5.1	2.0	▲12.2
65歳以上	2,020	1,286	733	2,128	1,371	757	▲5.1	▲6.2	▲3.2
合計	15,307	6,778	8,518	16,010	6,792	9,212	▲4.4	▲0.2	▲7.5

【年齢別構成比】



### 4 雇用保険被保険者数の推移

(単位:人、%)

年度・月	月末被保険者数		資格取得者数		資格喪失者数		うち事業主都合離職		資格喪失者数 に対する事業 主都合離職の 構成比
		対前年増減比		対前年増減比		対前年増減比		対前年増減比	
平成23年度	1,307,494	0.6	270,934	▲1.0	255,304	5.1	29,338	▲11.0	11.5
平成24年度	1,316,054	0.7	278,378	2.7	258,349	1.2	25,741	▲12.3	10.0
平成25年度	1,328,970	1.0	289,473	4.0	261,225	1.1	21,427	▲16.8	8.2
平成26年度	1,339,381	0.8	294,391	1.7	263,798	1.0	19,011	▲11.3	7.2
平成27年度	1,358,957	1.5	294,805	0.1	262,803	▲0.4	17,491	▲8.0	6.7
平成28年度	1,375,699	1.2	291,390	▲1.2	263,452	0.2	15,733	▲10.1	6.0
平成29年度	1,385,331	0.7	293,722	0.8	266,225	1.1	15,794	0.4	5.9
平成30年度	1,392,268	0.5	288,312	▲1.8	265,530	▲0.3	14,469	▲8.4	5.4
令和元年度	1,403,070	0.8	293,015	1.6	267,894	0.9	14,378	▲0.6	5.4
令和2年度	1,403,094	0.0	267,641	▲8.7	248,827	▲7.1	17,484	21.6	7.0
令和2年7月	1,415,831	0.2	21,037	▲10.1	19,701	▲9.7	1,974	105.8	10.0
8月	1,414,173	0.1	16,777	▲19.2	17,006	▲13.9	848	▲12.9	5.0
9月	1,413,624	0.1	18,430	▲4.3	17,515	▲6.0	936	2.0	5.3
10月	1,410,701	0.0	20,446	▲13.3	21,626	▲9.1	1,601	50.6	7.4
11月	1,411,121	▲0.1	18,228	▲16.5	16,228	▲10.2	852	1.8	5.3
12月	1,411,460	▲0.2	17,438	▲12.1	15,468	▲9.5	934	2.1	6.0
令和3年1月	1,405,652	▲0.1	16,478	▲8.7	19,784	▲8.8	1,233	10.2	6.2
2月	1,404,071	▲0.2	16,607	▲8.8	16,205	▲7.3	1,000	▲17.4	6.2
3月	1,403,094	0.0	20,029	0.3	19,882	▲9.3	1,097	▲38.3	5.5
4月	1,404,752	0.4	46,230	6.3	43,263	▲5.2	2,907	▲13.3	6.7
5月	1,411,664	▲0.2	27,736	▲23.7	19,562	▲7.6	930	▲53.6	4.8
6月	1,415,122	▲0.1	24,715	10.6	19,237	3.3	816	▲50.6	4.2
7月	1,414,193	▲0.1	20,153	▲4.2	19,325	▲1.9	912	▲53.8	4.7

(注)1. 一般被保険者。

2. 月末被保険者数の年度分は3月末の数値。

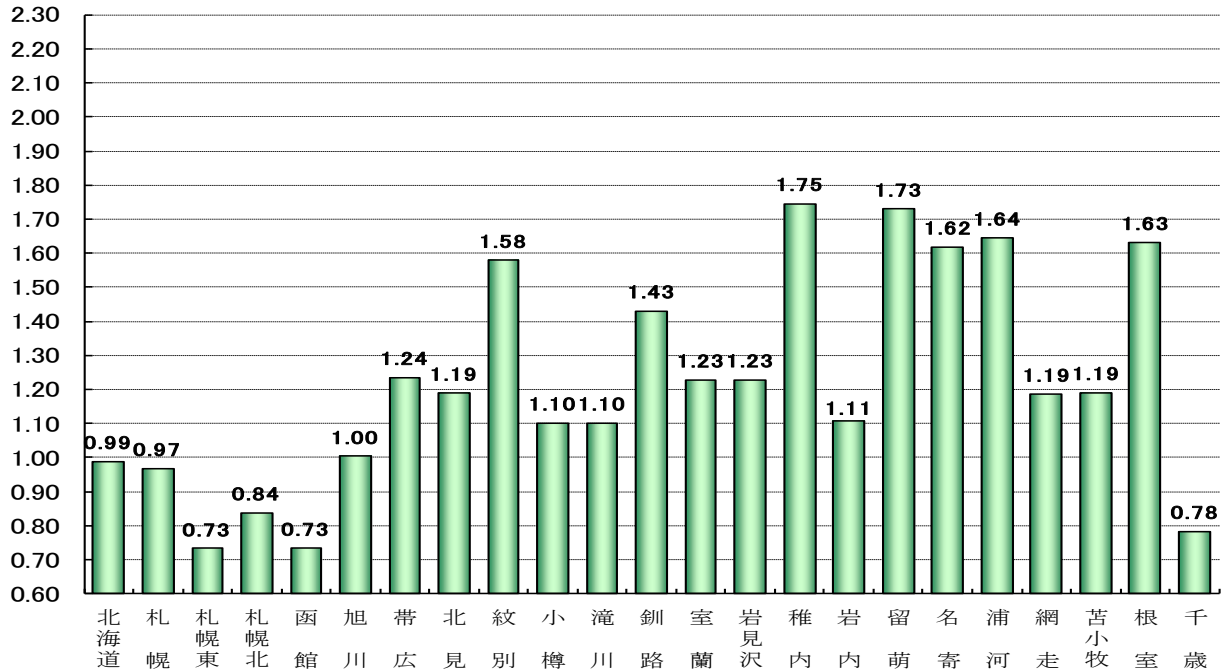
## 5 職業紹介状況(常用計)

(単位:件、人、倍、%、ポイント)

区分	R03年7月	R02年7月	増減比(増減差)
新規求職申込件数	15,307	16,010	▲4.4
月間有効求職者数	81,771	78,831	3.7
新規求人数	29,930	27,557	8.6
月間有効求人数	80,836	74,845	8.0
就職件数	3,408	3,741	▲8.9
有効求人倍率	0.99	0.95	0.04

(倍)

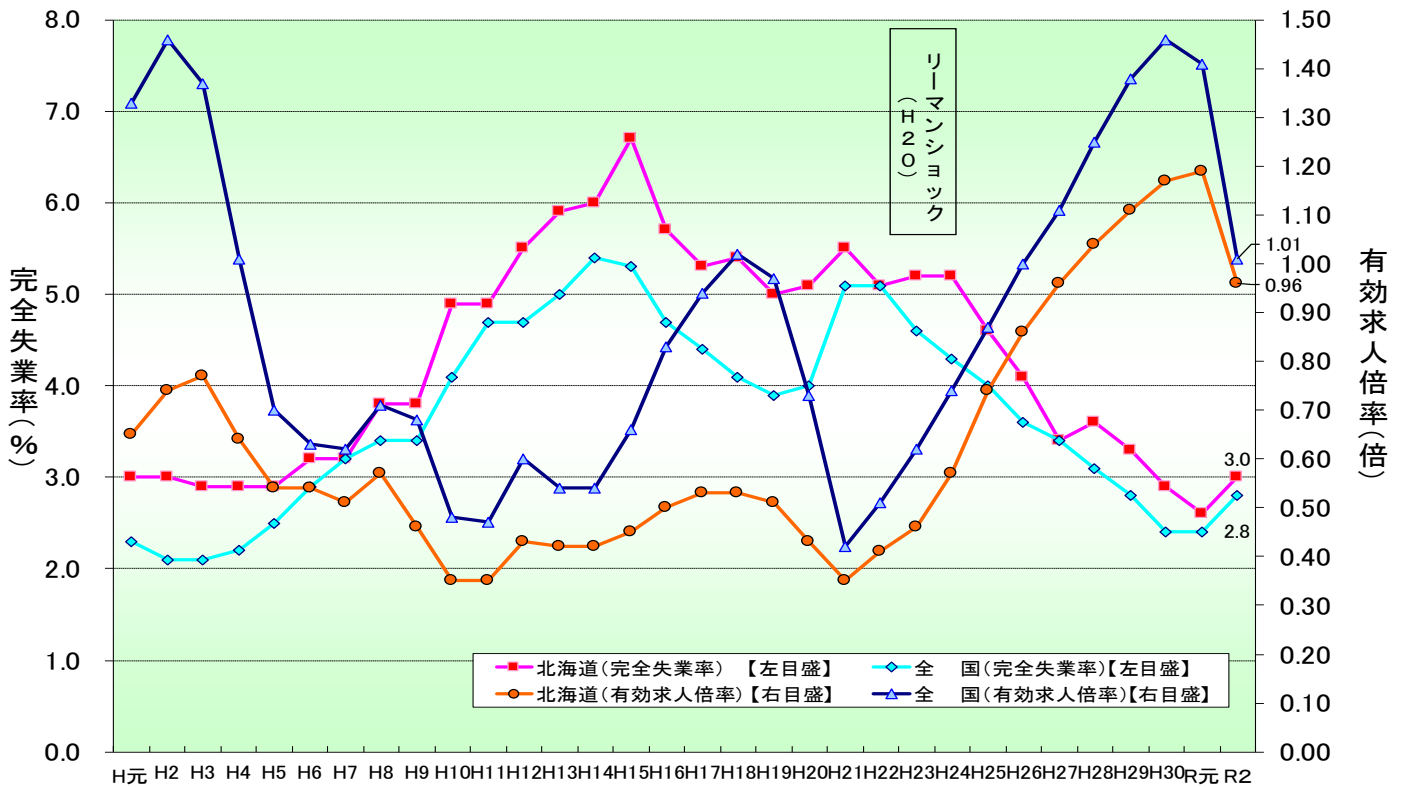
安定所別有効求人倍率 (常用計)



(単位: 件、人、倍、%、ポイント)

安定所	新規求職申込件数		月間有効求職者数		新規求人数		月間有効求人数		有効求人倍率	
	前年比	前年差	前年比	前年差	前年比	前年差	前年比	前年差	前年比	前年差
計	15,307	▲4.4	81,771	3.7	29,930	8.6	80,836	8.0	0.99	0.04
札幌	3,150	0.5	15,643	8.2	5,950	19.6	15,140	12.9	0.97	0.04
札幌東	2,352	▲7.4	13,601	3.9	3,615	16.2	9,959	4.9	0.73	0.00
札幌北	1,744	▲3.3	9,749	5.7	2,676	▲5.7	8,170	3.7	0.84	▲0.01
函館	1,302	▲18.4	7,106	▲3.3	2,196	13.8	5,215	5.8	0.73	0.06
旭川	1,026	▲7.8	6,359	4.9	2,395	6.8	6,378	6.8	1.00	0.01
帯広	839	1.6	4,710	10.3	1,912	▲5.2	5,819	7.3	1.24	▲0.03
北見	449	▲4.5	2,412	▲0.9	1,035	0.2	2,868	6.8	1.19	0.09
紋別	79	19.7	387	▲1.3	235	27.0	611	13.6	1.58	0.21
小樽	421	2.7	1,879	▲1.6	765	▲2.3	2,070	2.8	1.10	0.04
滝川	317	▲6.5	1,704	3.9	651	16.0	1,877	8.9	1.10	0.05
釧路	723	19.5	2,949	2.2	1,571	26.9	4,219	27.6	1.43	0.28
室蘭	548	▲10.6	2,575	2.9	1,289	1.5	3,162	▲0.4	1.23	▲0.04
岩見沢	303	▲2.3	1,634	7.7	768	10.2	2,007	9.5	1.23	0.02
稚内	126	21.2	531	▲6.7	315	13.7	927	14.4	1.75	0.33
岩内	146	▲12.0	836	▲17.0	379	7.1	926	2.0	1.11	0.21
留萌	67	0.0	351	▲7.1	176	▲11.6	607	14.3	1.73	0.33
名寄	107	▲14.4	712	2.6	516	36.5	1,152	23.9	1.62	0.28
浦河	103	▲14.9	557	▲13.4	338	13.0	916	9.4	1.64	0.34
網走	121	▲22.9	677	▲9.7	283	11.4	803	12.3	1.19	0.24
苫小牧	714	2.3	3,582	9.3	1,482	▲1.6	4,266	4.7	1.19	▲0.05
根室	155	▲5.5	889	0.5	545	11.9	1,450	8.4	1.63	0.12
千歳	515	▲11.8	2,928	1.3	838	▲9.3	2,294	▲0.7	0.78	▲0.02

## 6 有効求人倍率・完全失業率の推移(常用計)



(注) 1. 完全失業率は年平均、有効求人倍率は年度の数値である。  
 2. 平成23年の全国の完全失業率は、東日本大震災の影響により調査の実施が困難な状況となったことから、岩手県、宮城県及び福島県の数値を補完的に推計した結果によって集計している。

### 【有効求人倍率】

(単位：倍、ポイント)

区	分	R02年						R03年						
		7月	8月	9月	10月	11月	12月	1月	2月	3月	4月	5月	6月	7月
北海道	常用計原数値	0.95 (▲0.26)	0.94 (▲0.28)	0.95 (▲0.31)	0.97 (▲0.30)	0.99 (▲0.29)	0.99 (▲0.29)	0.95 (▲0.23)	0.94 (▲0.22)	0.96 (▲0.13)	0.91 (▲0.06)	0.93 (0.00)	0.96 (0.03)	0.99 (0.04)
	季節調整値	0.99 (0.00)	0.97 (▲0.02)	0.96 (▲0.01)	0.96 (0.00)	0.98 (0.02)	1.00 (0.02)	1.01 (0.01)	0.86 (▲0.15)	0.95 (0.09)	1.07 (0.12)	1.02 (▲0.05)	1.03 (0.01)	1.04 (0.01)
全国	常用計原数値	0.97 (▲0.44)	0.95 (▲0.49)	0.95 (▲0.50)	0.97 (▲0.48)	1.00 (▲0.48)	1.03 (▲0.50)	1.04 (▲0.40)	1.04 (▲0.34)	1.02 (▲0.28)	0.95 (▲0.18)	0.94 (▲0.08)	0.97 (0.00)	1.02 (0.05)
	季節調整値	1.09 (▲0.03)	1.05 (▲0.04)	1.04 (▲0.01)	1.04 (0.00)	1.05 (0.01)	1.05 (0.00)	1.10 (0.05)	1.09 (▲0.01)	1.10 (0.01)	1.09 (▲0.01)	1.09 (0.00)	1.13 (0.04)	1.15 (0.02)

(注) 1. 常用計原数値 ( ) 内は対前年同月差、季節調整値 ( ) 内は対前月差。  
 2. 季節調整法はセンサス局法Ⅱ (X-12-ARIMA) による。  
 3. 季節調整値は新季節指数により改訂されているため、以前の公表値とは若干異なっている。

### 【完全失業率】

(単位：%)

区	分	R02年						R03年						
		7月	8月	9月	10月	11月	12月	1月	2月	3月	4月	5月	6月	7月
北海道		2.7 (2.1)		3.3 (2.4)		3.0 (2.5)		2.9 (3.3)						
全国		2.9	3.0	3.0	3.1	3.0	3.0	2.9	2.9	2.6	2.8	3.0	2.9	

(注) 1. 北海道分は原数値、全国分は季節調整値。  
 2. ( ) 内は前年同期。  
 3. 季節調整値は新季節指数により改訂されているため、以前の公表値とは若干異なっている。

[資料出所：総務省統計局「労働力調査」]

## 7 新規求職・新規求人、有効求職・有効求人の推移(常用計)

(単位: 件、人、倍、%、ポイント)

項目 年度・月	新規求職 申込件数	対前年 増減比	新規 求人 数	対前年 増減比	新規求人倍率		月間有効 求職者数	対前年 増減比	月間有効 求人 数	対前年 増減比	有効求人倍率	
					原数値	対前年 増減差					原数値	対前年 増減差
平成23年度	348,427	▲1.3	273,010	10.7	0.78	0.08	*121,742	▲0.3	*56,424	14.0	0.46	0.05
平成24年度	309,819	▲11.1	299,317	9.6	0.97	0.19	*111,830	▲8.1	*64,134	13.7	0.57	0.11
平成25年度	288,868	▲6.8	341,569	14.1	1.18	0.21	*101,843	▲8.9	*74,858	16.7	0.74	0.17
平成26年度	270,711	▲6.3	358,959	5.1	1.33	0.15	*93,839	▲7.9	*80,334	7.3	0.86	0.12
平成27年度	251,706	▲7.0	374,167	4.2	1.49	0.16	*88,473	▲5.7	*85,215	6.1	0.96	0.10
平成28年度	238,747	▲5.1	383,593	2.5	1.61	0.12	*84,483	▲4.5	*87,932	3.2	1.04	0.08
平成29年度	227,176	▲4.8	389,213	1.5	1.71	0.10	*81,417	▲3.6	*90,475	2.9	1.11	0.07
4月	26,439	▲6.4	33,194	▲3.1	1.26	0.05	91,583	▲4.9	91,632	3.0	1.00	0.08
5月	20,347	0.4	31,719	3.7	1.56	0.05	89,449	▲3.4	90,673	3.4	1.01	0.06
6月	18,705	▲4.0	32,097	0.7	1.72	0.08	86,450	▲3.0	90,150	1.8	1.04	0.05
7月	16,878	▲4.5	32,317	▲3.4	1.91	0.02	81,711	▲2.9	88,878	0.3	1.09	0.04
8月	18,522	▲2.0	32,017	1.8	1.73	0.07	81,630	▲2.5	89,958	0.2	1.10	0.03
9月	17,350	▲9.1	34,088	3.0	1.96	0.23	80,353	▲3.5	92,711	1.6	1.15	0.05
10月	18,495	0.7	34,434	4.8	1.86	0.07	80,338	▲2.5	93,104	3.7	1.16	0.07
11月	16,494	▲3.6	29,965	2.8	1.82	0.12	77,202	▲3.1	90,920	3.8	1.18	0.08
12月	13,575	▲3.4	27,814	8.1	2.05	0.22	72,612	▲2.7	86,028	5.5	1.18	0.09
1月	20,084	▲3.2	33,990	6.1	1.69	0.15	74,794	▲3.3	86,658	6.2	1.16	0.10
2月	19,140	▲12.1	33,330	▲2.7	1.74	0.17	77,910	▲5.6	90,441	3.4	1.16	0.10
3月	21,147	▲8.3	34,248	▲1.6	1.62	0.11	82,970	▲5.8	94,543	2.4	1.14	0.09
平成30年度	219,953	▲3.2	395,627	1.6	1.80	0.09	*79,157	▲2.8	*92,311	2.0	1.17	0.06
4月	26,509	0.3	34,792	4.8	1.31	0.05	87,719	▲4.2	93,547	2.1	1.07	0.07
5月	20,210	▲0.7	32,705	3.1	1.62	0.06	87,327	▲2.4	93,290	2.9	1.07	0.06
6月	17,048	▲8.9	32,360	0.8	1.90	0.18	83,966	▲2.9	92,386	2.5	1.10	0.06
7月	17,138	1.5	34,464	6.6	2.01	0.10	80,073	▲2.0	93,093	4.7	1.16	0.07
8月	17,570	▲5.1	32,371	1.1	1.84	0.11	79,098	▲3.1	93,157	3.6	1.18	0.08
9月	14,249	▲17.9	31,153	▲8.6	2.19	0.23	75,691	▲5.8	92,235	▲0.5	1.22	0.07
10月	18,828	1.8	36,746	6.7	1.95	0.09	77,457	▲3.6	93,782	0.7	1.21	0.05
11月	16,696	1.2	31,292	4.4	1.87	0.05	75,550	▲2.1	92,573	1.8	1.23	0.05
12月	13,037	▲4.0	26,516	▲4.7	2.03	▲0.02	71,913	▲1.0	87,875	2.1	1.22	0.04
1月	18,791	▲6.4	34,564	1.7	1.84	0.15	73,162	▲2.2	88,048	1.6	1.20	0.04
2月	19,692	2.9	34,206	2.6	1.74	0.00	76,876	▲1.3	91,586	1.3	1.19	0.03
3月	20,185	▲4.5	34,458	0.6	1.71	0.09	81,046	▲2.3	96,163	1.7	1.19	0.05
令和元年度	207,466	▲5.7	385,088	▲2.7	1.86	0.06	*76,484	▲3.4	*91,327	▲1.1	1.19	0.02
4月	25,148	▲5.1	35,963	3.4	1.43	0.12	85,553	▲2.5	95,890	2.5	1.12	0.05
5月	18,737	▲7.3	32,651	▲0.2	1.74	0.12	84,238	▲3.5	95,110	2.0	1.13	0.06
6月	16,698	▲2.1	32,293	▲0.2	1.93	0.03	81,227	▲3.3	94,086	1.8	1.16	0.06
7月	17,403	1.5	36,064	4.6	2.07	0.06	78,403	▲2.1	95,180	2.2	1.21	0.05
8月	16,108	▲8.3	31,737	▲2.0	1.97	0.13	76,771	▲2.9	93,870	0.8	1.22	0.04
9月	15,766	10.6	32,826	5.4	2.08	▲0.11	75,671	0.0	95,314	3.3	1.26	0.04
10月	17,108	▲9.1	36,703	▲0.1	2.15	0.20	75,296	▲2.8	95,498	1.8	1.27	0.06
11月	14,287	▲14.4	29,116	▲7.0	2.04	0.17	72,019	▲4.7	92,382	▲0.2	1.28	0.05
12月	13,322	2.2	26,987	1.8	2.03	0.00	68,442	▲4.8	87,593	▲0.3	1.28	0.06
1月	17,511	▲6.8	30,330	▲12.2	1.73	▲0.11	69,888	▲4.5	82,208	▲6.6	1.18	▲0.02
2月	16,508	▲16.2	30,347	▲11.3	1.84	0.10	72,627	▲5.5	83,944	▲8.3	1.16	▲0.03
3月	18,870	▲6.5	30,071	▲12.7	1.59	▲0.12	77,672	▲4.2	84,844	▲11.8	1.09	▲0.10
令和2年度	196,616	▲5.2	333,305	▲13.4	1.70	▲0.16	*81,183	6.1	*77,534	▲15.1	0.96	▲0.23
4月	22,970	▲8.7	27,936	▲22.3	1.22	▲0.21	81,729	▲4.5	79,361	▲17.2	0.97	▲0.15
5月	15,127	▲19.3	25,056	▲23.3	1.66	▲0.08	79,647	▲5.5	73,823	▲22.4	0.93	▲0.20
6月	17,000	1.8	27,339	▲15.3	1.61	▲0.32	80,165	▲1.3	74,584	▲20.7	0.93	▲0.23
7月	16,010	▲8.0	27,557	▲23.6	1.72	▲0.35	78,831	0.5	74,845	▲21.4	0.95	▲0.26
8月	13,957	▲13.4	25,334	▲20.2	1.82	▲0.15	79,784	3.9	74,962	▲20.1	0.94	▲0.28
9月	14,733	▲6.6	28,272	▲13.9	1.92	▲0.16	81,439	7.6	77,068	▲19.1	0.95	▲0.31
10月	16,167	▲5.5	30,883	▲15.9	1.91	▲0.24	83,398	10.8	80,551	▲15.7	0.97	▲0.30
11月	13,575	▲5.0	26,444	▲9.2	1.95	▲0.09	81,174	12.7	80,253	▲13.1	0.99	▲0.29
12月	13,211	▲0.8	25,439	▲5.7	1.93	▲0.10	78,869	15.2	77,768	▲11.2	0.99	▲0.29
1月	16,747	▲4.4	28,158	▲7.2	1.68	▲0.05	79,898	14.3	76,156	▲7.4	0.95	▲0.23
2月	16,997	3.0	27,766	▲8.5	1.63	▲0.21	82,408	13.5	77,338	▲7.9	0.94	▲0.22
3月	20,122	6.6	33,121	10.1	1.65	0.06	86,855	11.8	83,701	▲1.3	0.96	▲0.13
令和3年度												
4月	24,603	7.1	30,677	9.8	1.25	0.03	91,937	12.5	83,329	5.0	0.91	▲0.06
5月	15,069	▲0.4	26,107	4.2	1.73	0.07	87,965	10.4	81,711	10.7	0.93	0.00
6月	15,470	▲9.0	29,733	8.8	1.92	0.31	84,786	5.8	81,060	8.7	0.96	0.03
7月	15,307	▲4.4	29,930	8.6	1.96	0.24	81,771	3.7	80,836	8.0	0.99	0.04

(注) \*印の数値は年度の平均値。

## 8 職種別求人・求職状況(常用計)

【令和3年7月内容】

(単位:倍、人、ポイント、%)

	有効求人倍率		月間有効求人数		月間有効求職者数	
		前年差		前年比		前年比
<b>職業計</b>	<b>0.99</b>	<b>0.04</b>	<b>80,836</b>	<b>8.0</b>	<b>81,771</b>	<b>3.7</b>
管理的職業	1.01	0.08	237	16.2	234	6.4
専門的・技術的職業	1.69	0.14	18,154	14.3	10,742	4.8
開発・製造技術者	0.78	▲0.02	492	5.1	633	8.6
建築・土木・測量技術者	6.09	0.30	3,157	8.4	518	3.0
情報処理・通信技術者	1.09	0.07	1,152	17.0	1,057	9.3
医師・薬剤師等	2.33	0.32	510	12.3	219	▲3.1
看護師・保健師等	1.41	0.14	4,166	16.3	2,961	5.1
医療技術者、栄養士等	1.81	0.21	2,239	14.6	1,235	1.3
保育士、福祉相談員等	2.48	0.42	4,966	20.5	2,005	0.1
事務的職業	0.34	0.01	6,532	4.7	19,382	3.1
一般事務員	0.28	0.01	4,638	6.8	16,785	3.1
会計・経理事務員	0.56	▲0.02	629	1.6	1,127	5.6
営業・販売事務員	1.02	0.03	569	▲1.2	560	▲3.3
販売の職業	1.39	0.13	7,894	12.5	5,673	1.7
販売店員、訪問販売員	1.35	0.13	5,390	13.9	3,978	2.2
保険外交員、サービス外交員	1.27	▲0.08	113	5.6	89	12.7
営業員	1.49	0.13	2,391	9.6	1,606	▲0.1
サービスの職業	2.03	0.13	19,547	3.3	9,650	▲3.1
ホームヘルパー、ケアワーカー	3.13	▲0.11	9,211	2.0	2,945	5.7
看護助手、歯科助手等	2.68	▲0.14	1,441	5.5	537	10.7
調理人、調理見習	1.87	0.18	4,743	0.7	2,534	▲9.1
給仕、接客サービス員	1.17	0.29	2,321	17.3	1,985	▲11.7
マンション、駐車場等管理人	0.65	0.15	363	20.6	559	▲7.5
保安の職業	4.13	0.17	2,116	7.5	512	3.0
警備員	4.16	0.16	2,107	7.1	506	2.8
農林漁業の職業	2.20	0.02	1,447	16.5	658	15.4
生産工程の職業	2.22	0.44	7,102	14.8	3,204	▲7.8
生産機械制御・監視員	1.30	0.10	139	15.8	107	7.0
金属加工、溶接・溶断工	3.30	0.30	1,149	19.4	348	8.4
その他の製造加工作業員	1.79	0.35	3,004	9.8	1,682	▲11.2
機械組立工	1.83	0.86	473	58.7	258	▲15.7
整備工・修理工	4.50	0.53	1,691	9.6	376	▲3.3
製品検査工	3.41	1.06	191	56.6	56	7.7
塗装、CADオペレーター	1.21	0.23	455	12.1	377	▲8.7
輸送、機械運転の職業	1.78	0.18	5,466	8.3	3,079	▲2.5
自動車運転手	1.95	0.22	3,954	5.9	2,031	▲6.1
ボイラー・建設機械運転工	1.58	0.13	1,346	18.3	854	9.1
建設・採掘の職業	4.41	▲0.35	5,617	▲4.6	1,273	2.8
型枠大工、とび工	6.36	▲1.57	948	▲21.3	149	▲2.0
大工・左官	3.43	▲0.39	1,236	▲5.1	360	5.6
電気工事、電気配線工	3.26	▲0.22	819	1.5	251	8.2
建設・土木作業員	5.10	0.07	2,605	1.8	511	0.4
運搬・清掃・包装の職業	0.60	0.07	6,724	7.7	11,168	▲5.5
運搬、配達、倉庫作業員	1.10	0.05	1,641	9.9	1,497	4.8
清掃作業員	1.43	0.21	2,924	10.4	2,046	▲5.9
包装作業員	3.30	1.59	277	97.9	84	2.4
選別作業員、軽作業員	0.25	0.01	1,882	▲4.1	7,541	▲7.3



## 9 新規求人数の正社員割合

(単位:人、%)

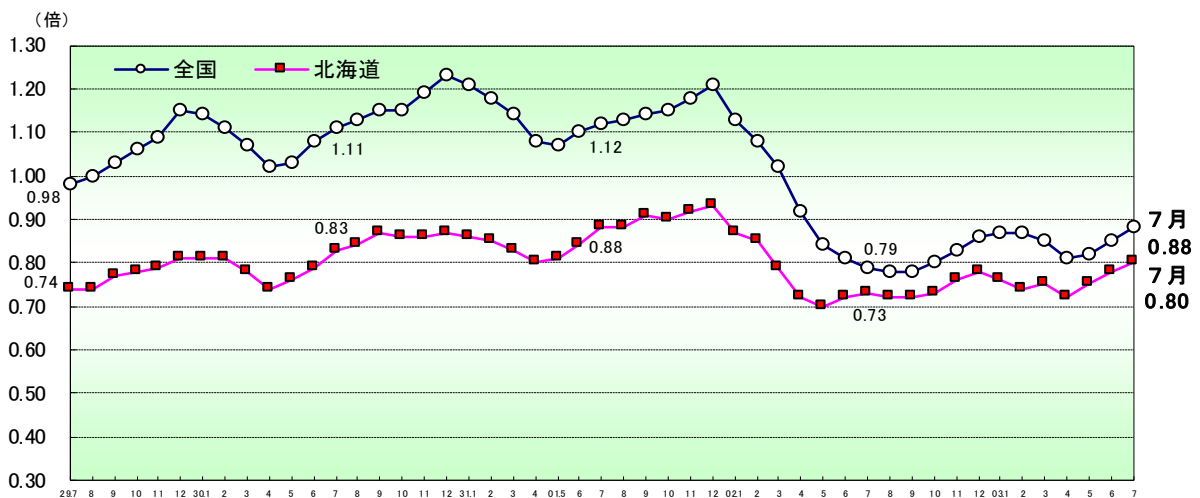
	R02年						R03年						対前年 同期比(差)	
	7月	8月	9月	10月	11月	12月	1月	2月	3月	4月	5月	6月		7月
新規求人数	27,557	25,334	28,272	30,883	26,444	25,439	28,158	27,766	33,121	30,677	26,107	29,733	29,930	8.6
正社員求人	13,549	12,352	13,725	14,683	13,472	13,517	14,578	13,761	16,534	14,755	13,330	15,477	14,686	8.4
占める割合	49.2	48.8	48.5	47.5	50.9	53.1	51.8	49.6	49.9	48.1	51.1	52.1	49.1	▲0.1
正社員求人以外	14,008	12,982	14,547	16,200	12,972	11,922	13,580	14,005	16,587	15,922	12,777	14,256	15,244	8.8
占める割合	50.8	51.2	51.5	52.5	49.1	46.9	48.2	50.4	50.1	51.9	48.9	47.9	50.9	0.1

## 10 産業別正社員の新規求人数・割合

(単位:人、%)

産 業	産業別正社員の新規求人数			産業別新規求人数に占める正社員求人の割合		
	R03年7月	R02年7月	増減比	R03年7月	R02年7月	増減差
D 建設業	3,214	2,983	7.7	86.6	83.7	2.9
E 製造業	1,016	737	37.9	47.3	44.0	3.3
G 情報通信業	508	431	17.9	84.4	90.4	▲6.0
H 運輸業,郵便業	943	1,003	▲6.0	66.2	68.6	▲2.4
I 卸売業,小売業	1,607	1,580	1.7	48.0	48.9	▲0.9
M 宿泊業,飲食サービス業	585	607	▲3.6	26.6	28.7	▲2.1
P 医療,福祉	4,190	3,886	7.8	45.2	45.3	▲0.1
R サービス業(他に分類されないもの)	791	741	6.7	23.7	26.2	▲2.5
その他	1,832	1,581	15.9	47.1	43.6	3.5
合 計	14,686	13,549	8.4	49.1	49.2	▲0.1

## 11 正社員の有効求人倍率の推移



(単位:倍、ポイント)

区 分	R02年						R03年						
	7月	8月	9月	10月	11月	12月	1月	2月	3月	4月	5月	6月	7月
北 海 道	0.73	0.72	0.72	0.73	0.76	0.78	0.76	0.74	0.75	0.72	0.75	0.78	0.80
	(▲0.15)	(▲0.16)	(▲0.19)	(▲0.17)	(▲0.16)	(▲0.15)	(▲0.11)	(▲0.11)	(▲0.04)	(0.00)	(0.05)	(0.06)	(0.07)
全 国	0.79	0.78	0.78	0.80	0.83	0.86	0.87	0.87	0.85	0.81	0.82	0.85	0.88
	(▲0.33)	(▲0.35)	(▲0.36)	(▲0.35)	(▲0.35)	(▲0.35)	(▲0.26)	(▲0.21)	(▲0.17)	(▲0.11)	(▲0.02)	(0.04)	(0.09)

- (注) 1. 正社員有効求人倍率=正社員有効求人数/常用フルタイム有効求職者数。なお、常用フルタイム有効求職者にはフルタイムの派遣労働者や契約社員を希望する者も含まれるため、厳密な意味での正社員有効求人倍率より低い値となる。  
2. 下段 ( ) 内は対前年同月差。