

ハローワークレポート **ねむろ**

令和6年8月内容 (令和6年10月1日発行)

—誰もが安心して働ける北海道を目指して—



厚生労働省 北海道労働局 **根室公共職業安定所**

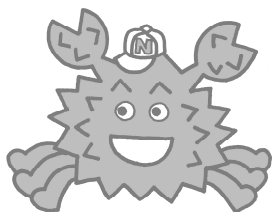
WEBサイト https://jsite.mhlw.go.jp/hokkaido-hellowork/newpage_00076.html

電話番号 0153-23-2161

所在地 〒087-8609 根室市弥栄町1丁目18番地 根室地方合同庁舎4階

目次

1	職業紹介業務取扱状況 (全所計)	
(1)	職業紹介状況	P 1
(2)	新規求職者の就業・不就業の状態	P 1
(3)	産業別新規求人数	P 2
(4)	新規求人数と新規求職申込件数の推移	P 2
(5)	新規求職・求人、有効求職・求人、求人倍率の推移	P 3
1-1	職業紹介業務取扱状況 (根室本所)	
(1)	職業紹介状況	P 4
(2)	新規求職者の就業・不就業の状態	P 4
(3)	産業別新規求人数	P 5
(4)	新規求人数と新規求職申込件数の推移	P 5
1-2	職業紹介業務取扱状況 (中標津分室)	
(1)	職業紹介状況	P 6
(2)	新規求職者の就業・不就業の状態	P 6
(3)	産業別新規求人数	P 7
(4)	新規求人数と新規求職申込件数の推移	P 7
2	有効求人倍率の推移	P 8
3	中・高齢者の職業紹介業務取扱状況	P 8
4	障害者の職業紹介業務取扱状況 等	
(1)	職業紹介状況	P 9
(2)	障害者の登録状況	P 9
(3)	障害者の雇用状況	P 9
5	季節労働者の職業紹介業務取扱状況	P 9
6	新規学校卒業者の職業紹介業務取扱状況	
(1)	中学校の状況	P 10
(2)	高等学校の状況	P 10
(3)	産業別・職業別求人数 (管内・高等学校)	P 11
7	雇用保険業務取扱状況	
(1)	適用状況	P 12
(2)	給付状況	P 12



(注) ハローワークインターネットサービスの機能拡充に伴い、令和3年9月以降の数値には、ハローワークに
来所せず、オンライン上で求職登録した求職者や、求職者がハローワークインターネットサービスの求人
に直接応募した就職件数等が含まれている。

1 職業紹介業務取扱状況（全所計）

（1）職業紹介状況

（単位：件、人、倍、%、ポイント）

年 月	令和6年	令和5年	前年比・差	今年度	前年度	前年比・差	前年度
項 目	8月	8月		累計	累計		計
新規求職申込件数	182	185	▲ 1.6	1,023	992	3.1	2,334
うち45歳以上	102	94	8.5	584	560	4.3	1,311
うち雇用保険受給者	50	48	4.2	304	305	▲ 0.3	609
月間有効求職者数	756	782	▲ 3.3	4,053	4,212	▲ 3.8	9,665
うち45歳以上	431	455	▲ 5.3	2,395	2,490	▲ 3.8	5,630
うち雇用保険受給者	302	334	▲ 9.6	1,508	1,685	▲ 10.5	3,657
新規求人数	453	487	▲ 7.0	2,434	2,326	4.6	5,786
月間有効求人数	1,332	1,325	0.5	6,845	6,628	3.3	16,280
有効求人倍率	1.76	1.69	0.07 P	1.69	1.57	0.12 P	1.68
就職件数	63	58	8.6	416	396	5.1	897
うち45歳以上	37	30	23.3	222	195	13.8	437
うち雇用保険受給者	20	13	53.8	114	108	5.6	241

（注）新規学卒を除き、パートを含む常用 （注）根室本所と中標津分室の合計

（2）新規求職者の就業・不就業の状態

（単位：人、%）

年 月	令和6年	令和5年	前年比	今年度	前年度	前年比	前年度
項 目	8月	8月		累計	累計		計
新規求職申込件数【常用パートを除く】	114	109	4.6	587	565	3.9	1,341
（ ）内は雇用保険受給者で内数	（ 36）	（ 32）	（ 12.5）	（ 206）	（ 192）	（ 7.3）	（ 386）
1. 在職者	32	39	▲ 17.9	149	147	1.4	422
(1) 雇用者	31	38	▲ 18.4	145	144	0.7	413
(2) その他	1	1	0.0	4	3	33.3	9
2. 離職者	76	63	20.6	398	371	7.3	815
(1) 前職雇用者	76	60	26.7	392	362	8.3	790
イ. 定年到達者	1	1	0.0	6	7	▲ 14.3	16
ロ. 事業主都合離職者	(1)	(1)	(0.0)	(3)	(3)	(0.0)	(5)
ハ. 自己都合離職者	8	12	▲ 33.3	72	99	▲ 27.3	196
ニ. その他	(1)	(8)	(▲ 87.5)	(34)	(60)	(▲ 43.3)	(99)
(2) 前職自営、その他	67	47	42.6	311	255	22.0	574
(3) その他	(33)	(22)	(50.0)	(166)	(126)	(31.7)	(277)
(2) 前職自営、その他	0	0	-	3	1	200.0	4
(3) その他	(0)	(0)	(-)	(0)	(0)	(-)	(0)
3. 無業者	6	7	▲ 14.3	40	47	▲ 14.9	104
(1) 家事、育児等従事者	1	1	0.0	2	9	▲ 77.8	19
(2) その他	5	6	▲ 16.7	38	38	0.0	85

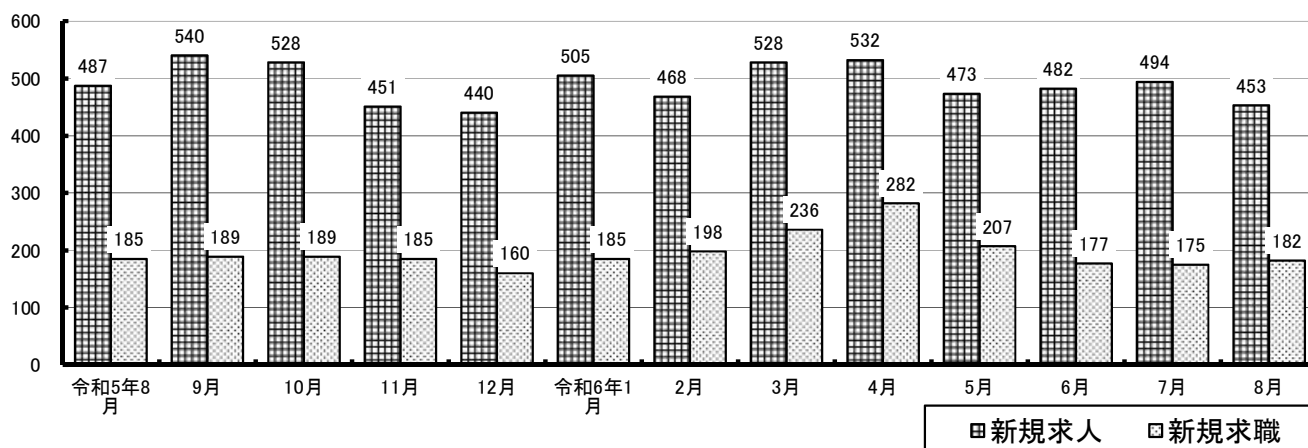
(3) 産業別新規求人数

(単位：人、%)

年 月	令和6年	令和5年	前年比	今年度	前年度	前年比	前年度
項 目	8月	8月		累計	累計		計
A, B 農, 林, 漁業	29	10	190.0	158	129	22.5	359
C 鉱業, 採石業, 砂利採取業			-	2	3	▲ 33.3	12
D 建設業	64	48	33.3	280	246	13.8	566
E 製造業	83	101	▲ 17.8	408	463	▲ 11.9	1,116
09 食料品製造業	80	88	▲ 9.1	350	377	▲ 7.2	960
F 電気・ガス・熱供給・水道業	1		-	33	22	50.0	62
G 情報通信業		1	▲ 100.0	15	18	▲ 16.7	45
H 運輸業, 郵便業	13	8	62.5	91	84	8.3	209
I 卸売業, 小売業	72	70	2.9	320	276	15.9	713
J 金融業, 保険業	1	13	▲ 92.3	14	29	▲ 51.7	44
K 不動産業, 物品賃貸業	2		-	15	4	275.0	18
L 学術研究, 専門・技術サービス業		2	▲ 100.0	17	26	▲ 34.6	46
M 宿泊業, 飲食サービス業	25	40	▲ 37.5	154	159	▲ 3.1	362
N 生活関連サービス業, 娯楽業	4	5	▲ 20.0	35	32	9.4	99
O 教育, 学習支援業	1	3	▲ 66.7	24	16	50.0	55
P 医療, 福祉	45	70	▲ 35.7	399	419	▲ 4.8	1,012
Q 複合サービス事業	16	17	▲ 5.9	91	87	4.6	180
R サービス業 (他に分類されないもの)	40	53	▲ 24.5	226	203	11.3	483
S, T 公務 (他に分類されるものを除く)・その他	57	46	23.9	152	110	38.2	405
合 計	453	487	▲ 7.0	2,434	2,326	4.6	5,786

(注) 新規学卒を除き、パートを含む常用

(4) 新規求人数と新規求職申込件数の推移



※※ 求人・求職の動向 ※※ (全所計)

◎ 新規求職申込件数は前年同月比1.6%減少の182件、月間有効求職者数は前年同月比3.3%減少の756人となった。

◎ 新規求人数は前年同月比7.0%減少の453人、月間有効求人数は前年同月比0.5%増加の1,332人となった。

◎ 有効求人倍率は1.76倍となり、前年同月を0.07ポイント上回った。

(5) 新規求職・求人、有効求職・求人、求人倍率の推移

(単位：件、人、倍、%、ポイント)

年度	新規求職		新規求人		新規求人倍率		月間有効求職者数		月間有効求人		月間有効求人倍率	
	申込件数	前年比	求人数	前年比	前年差	前年差	前年比	前年比	前年比	前年比	前年差	前年差
令和2年度	2,370 1,440	▲ 2.6 ▲ 5.7	6,278 4,123	14.7 ▲ 2.1	2.65 2.86	0.35 0.10	11,327 6,645	1.0 5.4	17,024 11,188	17.3 ▲ 4.2	1.50 1.68	0.22 ▲ 0.17
令和3年度	2,320 1,369	▲ 2.1 ▲ 4.9	6,545 4,353	4.3 5.6	2.82 3.18	0.17 0.32	10,550 5,926	▲ 6.9 ▲ 10.8	18,063 12,101	6.1 8.2	1.71 2.04	0.21 0.36
令和4年度	2,408 1,424	3.8 4.0	6,991 4,665	6.8 7.2	2.90 3.28	0.08 0.10	9,416 5,258	▲ 10.7 ▲ 11.3	19,724 13,294	9.2 9.9	2.09 2.53	0.38 0.49
令和5年度	2,334 1,341	▲ 3.1 ▲ 5.8	5,786 3,935	▲ 17.2 ▲ 15.6	2.48 2.93	▲ 0.42 ▲ 0.35	9,665 5,333	2.6 1.4	16,280 11,086	▲ 17.5 ▲ 16.6	1.68 2.08	▲ 0.41 ▲ 0.45
4	293 164	▲ 5.8 3.8	488 357	▲ 24.1 ▲ 20.0	1.67 2.18	▲ 0.40 ▲ 0.64	939 526	▲ 0.6 1.7	1,454 978	▲ 12.1 ▲ 13.1	1.55 1.86	▲ 0.20 ▲ 0.32
	184 93	▲ 5.2 ▲ 20.5	424 287	▲ 16.2 ▲ 13.3	2.30 3.09	▲ 0.31 0.26	893 472	▲ 0.6 ▲ 3.5	1,365 928	▲ 17.8 ▲ 18.4	1.53 1.97	▲ 0.32 ▲ 0.36
5	173 106	1.2 5.0	447 295	▲ 32.8 ▲ 35.3	2.58 2.78	▲ 1.31 ▲ 1.73	825 440	▲ 1.6 ▲ 1.1	1,276 894	▲ 25.2 ▲ 23.6	1.55 2.03	▲ 0.48 ▲ 0.60
	157 93	5.4 ▲ 4.1	480 340	▲ 26.5 ▲ 22.9	3.06 3.66	▲ 1.32 ▲ 0.89	773 423	6.6 7.6	1,208 820	▲ 29.7 ▲ 29.9	1.56 1.94	▲ 0.81 ▲ 1.04
6	185 109	▲ 7.0 ▲ 15.5	487 312	▲ 6.7 ▲ 8.8	2.63 2.86	0.01 0.21	782 435	2.6 4.3	1,325 908	▲ 22.8 ▲ 21.7	1.69 2.09	▲ 0.56 ▲ 0.69
	189 100	18.1 0.0	540 355	▲ 12.2 ▲ 14.9	2.86 3.55	▲ 0.98 ▲ 0.62	801 430	8.5 4.6	1,438 973	▲ 14.7 ▲ 14.1	1.80 2.26	▲ 0.48 ▲ 0.50
7	157 93	5.4 ▲ 4.1	480 340	▲ 26.5 ▲ 22.9	3.06 3.66	▲ 1.32 ▲ 0.89	773 423	6.6 7.6	1,208 820	▲ 29.7 ▲ 29.9	1.56 1.94	▲ 0.81 ▲ 1.04
	185 109	▲ 7.0 ▲ 15.5	487 312	▲ 6.7 ▲ 8.8	2.63 2.86	0.01 0.21	782 435	2.6 4.3	1,325 908	▲ 22.8 ▲ 21.7	1.69 2.09	▲ 0.56 ▲ 0.69
8	189 100	18.1 0.0	540 355	▲ 12.2 ▲ 14.9	2.86 3.55	▲ 0.98 ▲ 0.62	801 430	8.5 4.6	1,438 973	▲ 14.7 ▲ 14.1	1.80 2.26	▲ 0.48 ▲ 0.50
	185 109	▲ 7.0 ▲ 15.5	487 312	▲ 6.7 ▲ 8.8	2.63 2.86	0.01 0.21	782 435	2.6 4.3	1,325 908	▲ 22.8 ▲ 21.7	1.69 2.09	▲ 0.56 ▲ 0.69
9	189 100	18.1 0.0	540 355	▲ 12.2 ▲ 14.9	2.86 3.55	▲ 0.98 ▲ 0.62	801 430	8.5 4.6	1,438 973	▲ 14.7 ▲ 14.1	1.80 2.26	▲ 0.48 ▲ 0.50
	185 109	▲ 7.0 ▲ 15.5	487 312	▲ 6.7 ▲ 8.8	2.63 2.86	0.01 0.21	782 435	2.6 4.3	1,325 908	▲ 22.8 ▲ 21.7	1.69 2.09	▲ 0.56 ▲ 0.69
上期	1,181 665	▲ 0.3 ▲ 5.3	2,866 1,946	▲ 20.5 ▲ 20.0	2.43 2.93	▲ 0.61 ▲ 0.54	5,013 2,726	2.2 2.0	8,066 5,501	▲ 20.4 ▲ 20.2	1.61 2.02	▲ 0.46 ▲ 0.56
	189 105	▲ 3.6 ▲ 13.2	528 378	▲ 18.6 ▲ 14.9	2.79 3.60	▲ 0.52 ▲ 0.07	804 427	5.9 ▲ 1.8	1,427 956	▲ 14.4 ▲ 14.6	1.77 2.24	▲ 0.43 ▲ 0.33
10	185 113	26.7 44.9	451 320	▲ 2.0 8.8	2.44 2.83	▲ 0.71 ▲ 0.94	761 423	10.1 10.2	1,425 999	▲ 12.6 ▲ 9.0	1.87 2.36	▲ 0.49 ▲ 0.50
	160 100	29.0 22.0	440 297	▲ 23.3 ▲ 23.1	2.75 2.97	▲ 1.88 ▲ 1.74	726 416	11.3 10.1	1,326 932	▲ 16.3 ▲ 12.0	1.83 2.24	▲ 0.60 ▲ 0.56
11	185 110	▲ 24.5 ▲ 19.7	505 335	▲ 13.5 ▲ 18.7	2.73 3.05	0.35 0.04	741 425	1.4 1.2	1,313 894	▲ 16.3 ▲ 16.1	1.77 2.10	▲ 0.38 ▲ 0.44
	198 111	▲ 11.6 ▲ 23.4	468 312	▲ 5.8 ▲ 0.6	2.36 2.81	0.14 0.64	782 445	0.3 ▲ 2.8	1,349 897	▲ 13.0 ▲ 12.7	1.73 2.02	▲ 0.26 ▲ 0.22
12	236 137	▲ 18.3 ▲ 13.8	528 347	▲ 15.2 ▲ 9.2	2.24 2.53	0.08 0.13	838 471	▲ 6.6 ▲ 7.8	1,374 907	▲ 13.3 ▲ 11.8	1.64 1.93	▲ 0.13 ▲ 0.08
	160 100	29.0 22.0	440 297	▲ 23.3 ▲ 23.1	2.75 2.97	▲ 1.88 ▲ 1.74	726 416	11.3 10.1	1,326 932	▲ 16.3 ▲ 12.0	1.83 2.24	▲ 0.60 ▲ 0.56
下期	1,153 676	▲ 5.8 ▲ 6.4	2,920 1,989	▲ 13.8 ▲ 10.9	2.53 2.94	▲ 0.24 ▲ 0.15	4,652 2,607	3.1 0.8	8,214 5,585	▲ 14.3 ▲ 12.7	1.77 2.14	▲ 0.36 ▲ 0.33
	185 110	▲ 24.5 ▲ 19.7	505 335	▲ 13.5 ▲ 18.7	2.73 3.05	0.35 0.04	741 425	1.4 1.2	1,313 894	▲ 16.3 ▲ 16.1	1.77 2.10	▲ 0.38 ▲ 0.44
令和6年度												
4	282 150	▲ 3.8 ▲ 8.5	532 343	9.0 ▲ 3.9	1.89 2.29	0.22 0.11	877 486	▲ 6.6 ▲ 7.6	1,393 932	▲ 4.2 ▲ 4.7	1.59 1.92	0.04 0.06
	207 113	12.5 21.5	473 323	11.6 12.5	2.29 2.86	▲ 0.01 ▲ 0.23	844 462	▲ 5.5 ▲ 2.1	1,408 943	3.2 1.6	1.67 2.04	0.14 0.07
5	177 102	2.3 ▲ 3.8	482 304	7.8 3.1	2.72 2.98	0.14 0.20	806 443	▲ 2.3 0.7	1,364 903	6.9 1.0	1.69 2.04	0.14 0.01
	175 108	11.5 16.1	494 340	2.9 0.0	2.82 3.15	▲ 0.24 ▲ 0.51	770 439	▲ 0.4 3.8	1,348 909	11.6 10.9	1.75 2.07	0.19 0.13
6	182 114	▲ 1.6 4.6	453 321	▲ 7.0 2.9	2.49 2.82	▲ 0.14 ▲ 0.04	756 429	▲ 3.3 ▲ 1.4	1,332 909	0.5 0.1	1.76 2.12	0.07 0.03
	177 102	2.3 ▲ 3.8	482 304	7.8 3.1	2.72 2.98	0.14 0.20	806 443	▲ 2.3 0.7	1,364 903	6.9 1.0	1.69 2.04	0.14 0.01
7	175 108	11.5 16.1	494 340	2.9 0.0	2.82 3.15	▲ 0.24 ▲ 0.51	770 439	▲ 0.4 3.8	1,348 909	11.6 10.9	1.75 2.07	0.19 0.13
	182 114	▲ 1.6 4.6	453 321	▲ 7.0 2.9	2.49 2.82	▲ 0.14 ▲ 0.04	756 429	▲ 3.3 ▲ 1.4	1,332 909	0.5 0.1	1.76 2.12	0.07 0.03
8												
9												
上期												
10												
11												
12												
1												
2												
3												
下期												

(注) 新規学卒を除き、パートを含む常用(各欄の下段はパートを除く常用)

1-1 職業紹介業務取扱状況（根室本所）

(1) 職業紹介状況

(単位：件、人、倍、%、ポイント)

項目	年月	令和6年 8月	令和5年 8月	前年比・差	今年度 累計	前年度 累計	前年比・差	前年度 計
新規求職申込件数		78	79	▲ 1.3	420	407	3.2	991
うち45歳以上		47	45	4.4	247	249	▲ 0.8	595
うち雇用保険受給者		18	21	▲ 14.3	129	121	6.6	252
月間有効求職者数		309	320	▲ 3.4	1,608	1,707	▲ 5.8	4,015
うち45歳以上		183	194	▲ 5.7	966	1,042	▲ 7.3	2,395
うち雇用保険受給者		109	127	▲ 14.2	550	627	▲ 12.3	1,408
新規求人数		261	312	▲ 16.3	1,373	1,394	▲ 1.5	3,348
月間有効求人数		746	806	▲ 7.4	3,842	3,790	1.4	9,280
有効求人倍率		2.41	2.52	▲ 0.11 P	2.39	2.22	0.17 P	2.31
就職件数		31	22	40.9	175	148	18.2	362
うち45歳以上		20	14	42.9	96	83	15.7	197
うち雇用保険受給者		10	6	66.7	42	36	16.7	94

(注) 新規学卒を除き、パートを含む常用

(注) 根室本所の管轄地域…根室市、別海町

(2) 新規求職者の就業・不就業の状態

(単位：人、%)

項目	年月	令和6年 8月	令和5年 8月	前年比	今年度 累計	前年度 累計	前年比	前年度 計
新規求職申込件数【常用パートを除く】		51	44	15.9	252	247	2.0	588
() 内は雇用保険受給者で内数		(15)	(16)	(▲ 6.3)	(92)	(77)	(19.5)	(161)
就業・不就業の状態	1. 在職者	16	14	14.3	69	67	3.0	180
	(1) 雇用者	16	13	23.1	66	65	1.5	178
	(2) その他	0	1	▲ 100.0	3	2	50.0	2
	2. 離職者	31	26	19.2	163	148	10.1	338
	(1) 前職雇用者	31	26	19.2	161	148	8.8	330
	イ. 定年到達者	1	0	-	3	3	0.0	9
	(1)	(1)	(0)	(-)	(1)	(1)	(0.0)	(1)
	ロ. 事業主都合離職者	6	7	▲ 14.3	37	50	▲ 26.0	87
	(1)	(0)	(4)	(▲ 100.0)	(18)	(25)	(▲ 28.0)	(41)
	ハ. 自己都合離職者	24	19	26.3	119	95	25.3	232
	(1)	(13)	(11)	(18.2)	(72)	(50)	(44.0)	(117)
	ニ. その他	0	0	-	2	0	-	2
	(1)	(0)	(0)	(-)	(0)	(0)	(-)	(0)
	(2) 前職自営、その他	0	0	-	2	0	-	8
3. 無業者	4	4	0.0	20	32	▲ 37.5	70	
(1) 家事、育児等従事者	1	0	-	1	7	▲ 85.7	14	
(2) その他	3	4	▲ 25.0	19	25	▲ 24.0	56	

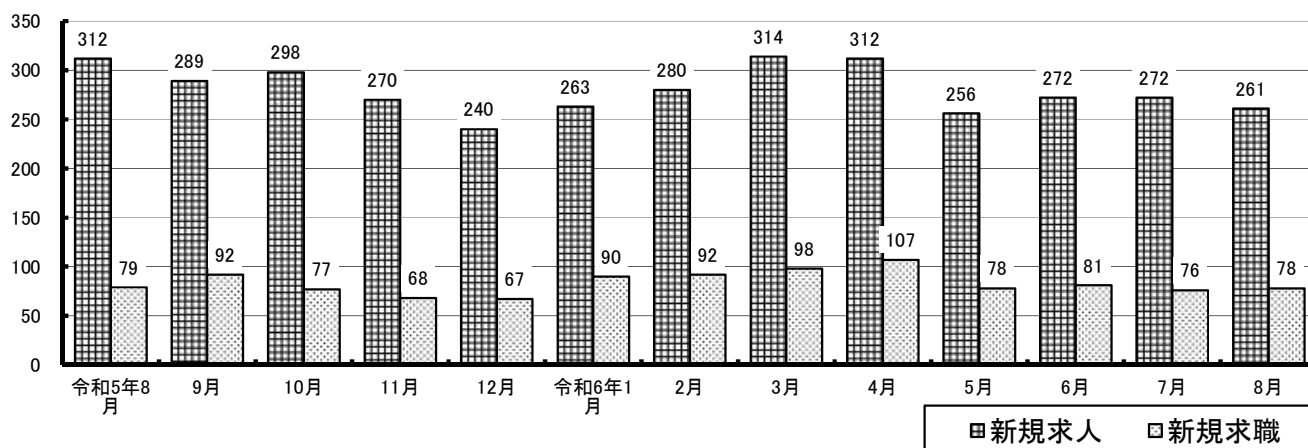
(3) 産業別新規求人数

(単位：人、%)

項目	年月	令和6年 8月	令和5年 8月	前年比	今年度 累計	前年度 累計	前年比	前年度 計
A, B 農, 林, 漁業		10	5	100.0	51	44	15.9	109
C 鉱業, 採石業, 砂利採取業				-	1	3	▲ 66.7	11
D 建設業		22	19	15.8	119	110	8.2	239
E 製造業		74	95	▲ 22.1	347	374	▲ 7.2	915
09 食料品製造業		71	83	▲ 14.5	316	333	▲ 5.1	846
F 電気・ガス・熱供給・水道業		1		-	30	19	57.9	54
G 情報通信業			1	▲ 100.0	14	10	40.0	32
H 運輸業, 郵便業		10	4	150.0	62	52	19.2	112
I 卸売業, 小売業		30	41	▲ 26.8	140	141	▲ 0.7	346
J 金融業, 保険業		1	12	▲ 91.7	11	24	▲ 54.2	35
K 不動産業, 物品賃貸業		1		-	11	1	1000.0	6
L 学術研究, 専門・技術サービス業				-	4	7	▲ 42.9	13
M 宿泊業, 飲食サービス業		1	11	▲ 90.9	23	51	▲ 54.9	95
N 生活関連サービス業, 娯楽業		3	2	50.0	17	20	▲ 15.0	57
O 教育, 学習支援業		1	3	▲ 66.7	11	10	10.0	25
P 医療, 福祉		30	37	▲ 18.9	243	263	▲ 7.6	655
Q 複合サービス事業		11	17	▲ 35.3	73	75	▲ 2.7	149
R サービス業 (他に分類されないもの)		12	21	▲ 42.9	76	85	▲ 10.6	168
S, T 公務 (他に分類されるものを除く)・その他		54	44	22.7	140	105	33.3	327
合計		261	312	▲ 16.3	1,373	1,394	▲ 1.5	3,348

(注) 新規学卒を除き、パートを含む常用

(4) 新規求人数と新規求職申込件数の推移



※※ 求人・求職の動向 ※※ (根室本所)

- ◎ 新規求職申込件数は前年同月比1.3%減少の78件、月間有効求職者数は前年同月比3.4%減少の309人となった。
- ◎ 新規求人数は前年同月比16.3%減少の261人となった。
産業別に見ると、「公務・その他」(前年同月比22.7%、10人)、「運輸業, 郵便業」(同150.0%、6人)などで増加が見られたものの、「製造業」(同▲22.1%、▲21人)、「金融業, 保険業」(同▲91.7%、▲11人)、「卸売業, 小売業」(同▲26.8%、▲11人)などで減少が見られた。
月間有効求人数は前年同月比7.4%減少の746人となった。
- ◎ 有効求人倍率は2.41倍となり、前年同月を0.11ポイント下回った。

1-2 職業紹介業務取扱状況（中標津分室）

(1) 職業紹介状況

(単位：件、人、倍、%、ポイント)

項目	年月	令和6年 8月	令和5年 8月	前年比・差	今年度 累計	前年度 累計	前年比・差	前年度 計
新規求職申込件数		104	106	▲ 1.9	603	585	3.1	1,343
うち45歳以上		55	49	12.2	337	311	8.4	716
うち雇用保険受給者		32	27	18.5	175	184	▲ 4.9	357
月間有効求職者数		447	462	▲ 3.2	2,445	2,505	▲ 2.4	5,650
うち45歳以上		248	261	▲ 5.0	1,429	1,448	▲ 1.3	3,235
うち雇用保険受給者		193	207	▲ 6.8	958	1,058	▲ 9.5	2,249
新規求人数		192	175	9.7	1,061	932	13.8	2,438
月間有効求人数		586	519	12.9	3,003	2,838	5.8	7,000
有効求人倍率		1.31	1.12	0.19 P	1.23	1.13	0.10 P	1.24
就職件数		32	36	▲ 11.1	241	248	▲ 2.8	535
うち45歳以上		17	16	6.3	126	112	12.5	240
うち雇用保険受給者		10	7	42.9	72	72	0.0	147

(注) 新規学卒を除き、パートを含む常用

(注) 中標津分室の管轄地域…中標津町、標津町、羅臼町

(2) 新規求職者の就業・不就業の状況

(単位：人、%)

項目	年月	令和6年 8月	令和5年 8月	前年比	今年度 累計	前年度 累計	前年比	前年度 計
新規求職申込件数【常用パートを除く】		63	65	▲ 3.1	335	318	5.3	753
() 内は雇用保険受給者で内数		(21)	(16)	(31.3)	(114)	(115)	(▲ 0.9)	(225)
1. 在職者		16	25	▲ 36.0	80	80	0.0	242
(1) 雇用者		15	25	▲ 40.0	79	79	0.0	235
(2) その他		1	0	-	1	1	0.0	7
2. 離職者		45	37	21.6	235	223	5.4	447
(1) 前職雇用者		45	34	32.4	231	214	7.9	460
イ. 定年到達者		0	1	▲ 100.0	3	4	▲ 25.0	7
		(0)	(1)	(▲ 100.0)	(2)	(2)	(0.0)	(4)
ロ. 事業主都合離職者		2	5	▲ 60.0	35	49	▲ 28.6	109
		(1)	(4)	(▲ 75.0)	(16)	(35)	(▲ 54.3)	(58)
ハ. 自己都合離職者		43	28	53.6	192	160	20.0	342
		(20)	(11)	(81.8)	(94)	(76)	(23.7)	(160)
ニ. その他		0	0	-	1	1	0.0	2
		(0)	(0)	(-)	(0)	(0)	(-)	(0)
(2) 前職自営、その他		0	3	▲ 100.0	4	9	▲ 55.6	17
3. 無業者		2	3	▲ 33.3	20	15	33.3	34
(1) 家事、育児等従事者		0	1	▲ 100.0	1	2	▲ 50.0	5
(2) その他		2	2	0.0	19	13	46.2	29

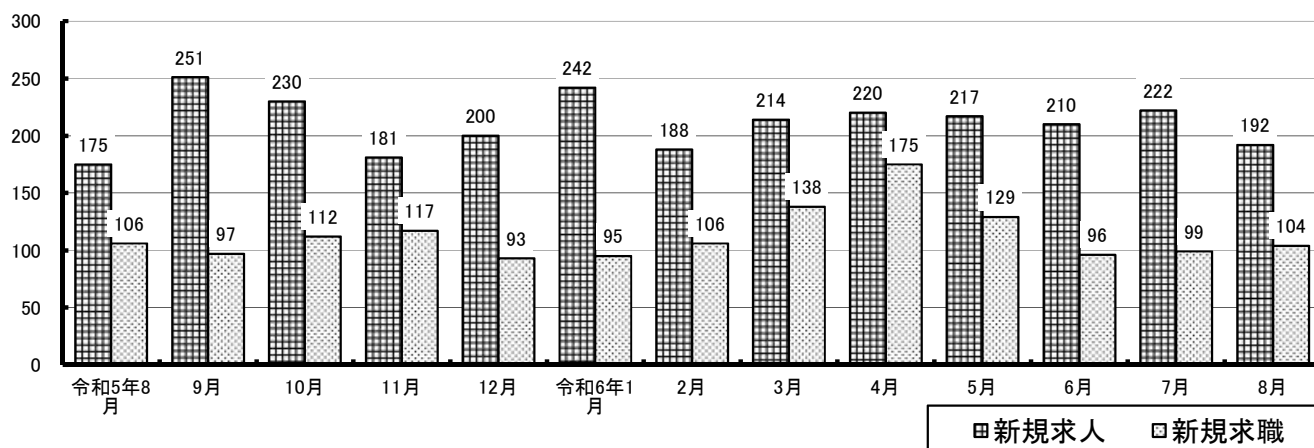
(3) 産業別新規求人数

(単位：人、%)

項目	年月	令和6年 8月	令和5年 8月	前年比	今年度 累計	前年度 累計	前年比	前年度 計
A, B 農, 林, 漁業		19	5	280.0	107	85	25.9	250
C 鉱業, 採石業, 砂利採取業				-	1		-	1
D 建設業		42	29	44.8	161	136	18.4	327
E 製造業		9	6	50.0	61	89	▲ 31.5	201
09 食料品製造業		9	5	80.0	34	44	▲ 22.7	114
F 電気・ガス・熱供給・水道業				-	3	3	0.0	8
G 情報通信業				-	1	8	▲ 87.5	13
H 運輸業, 郵便業		3	4	▲ 25.0	29	32	▲ 9.4	97
I 卸売業, 小売業		42	29	44.8	180	135	33.3	367
J 金融業, 保険業			1	▲ 100.0	3	5	▲ 40.0	9
K 不動産業, 物品賃貸業		1		-	4	3	33.3	12
L 学術研究, 専門・技術サービス業			2	▲ 100.0	13	19	▲ 31.6	33
M 宿泊業, 飲食サービス業		24	29	▲ 17.2	131	108	21.3	267
N 生活関連サービス業, 娯楽業		1	3	▲ 66.7	18	12	50.0	42
O 教育, 学習支援業				-	13	6	116.7	30
P 医療, 福祉		15	33	▲ 54.5	156	156	0.0	357
Q 複合サービス事業		5		-	18	12	50.0	31
R サービス業 (他に分類されないもの)		28	32	▲ 12.5	150	118	27.1	315
S, T 公務 (他に分類されるものを除く)・その他		3	2	50.0	12	5	140.0	78
合計		192	175	9.7	1,061	932	13.8	2,438

(注) 新規学卒を除き、パートを含む常用

(4) 新規求人数と新規求職申込件数の推移

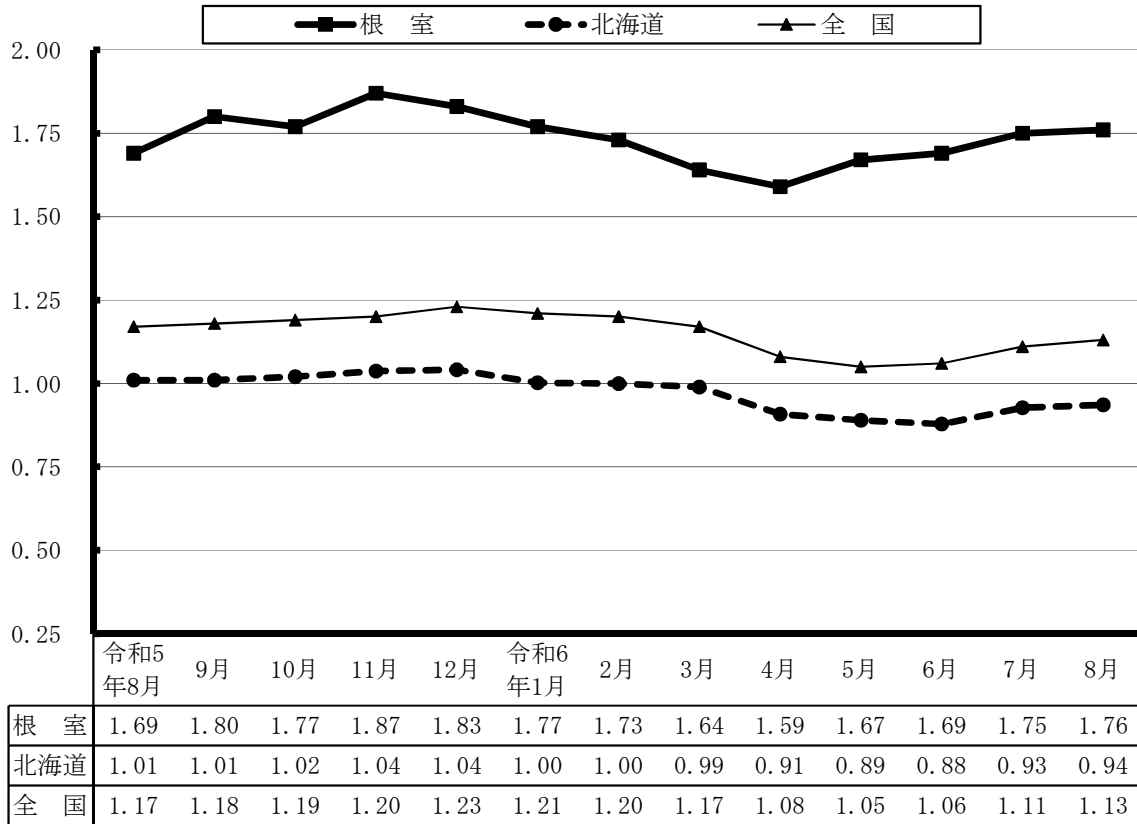


※※ 求人・求職の動向 ※※ (中標津分室)

- ◎ 新規求職申込件数は前年同月比1.9%減少の104件、月間有効求職者数は前年同月比3.2%減少の447人となった。
- ◎ 新規求人数は前年同月比9.7%増加の192人となった。
産業別に見ると、「医療, 福祉」(前年同月比▲54.5%、▲18人)、「宿泊業, 飲食サービス業」(同▲17.2%、▲5人)などで減少が見られたものの、「農, 林, 漁業」(同280.0%、14人)、「建設業」(同44.8%、13人)、「卸売業, 小売業」(同44.8%、13人)などで増加が見られた。
月間有効求人数は前年同月比12.9%増加の586人となった。
- ◎ 有効求人倍率は1.31倍となり、前年同月を0.19ポイント上回った。

2 有効求人倍率の推移

8月の有効求人倍率は1.76倍となり、前年同月を0.07ポイント上回った。



(注) 新規学卒を除き、パートを含む常用

3 中・高年齢者の職業紹介業務取扱状況

(単位：件、人、%)

項目	年月	令和6年	令和5年	前年比	今年度	前年度	前年比	前年度
		8月	8月		累計	累計		計
全数 (45歳以上)	新規求職申込件数	102	94	8.5	584	560	4.3	1,311
	月間有効求職者数	431	455	▲ 5.3	2,395	2,490	▲ 3.8	5,630
	就職件数	37	30	23.3	222	195	13.8	437
	うち雇用保険受給者	11	6	83.3	61	58	5.2	125
55歳以上	新規求職申込件数	53	65	▲ 18.5	365	373	▲ 2.1	846
	月間有効求職者数	266	290	▲ 8.3	1,555	1,611	▲ 3.5	3,575
	就職件数	22	19	15.8	126	104	21.2	230

(注) パートを含む常用

4 障害者の職業紹介業務取扱状況等

(1) 職業紹介状況

(単位：件、人、%)

項目	年月	令和6年 8月	令和5年 8月	前年比	今年度 累計	前年度 累計	前年比	前年度 計
新規求職申込件数		6	8	▲25.0	55	38	44.7	107
月間有効求職者数		127	124	2.4	561	591	▲5.1	1,474
就職件数		2	1	100.0	20	20	0.0	53

(注) パートを含む常用

(2) 障害者の登録状況

(単位：人)

区分	項目	登録者数	有効中 の者	就業中 の者	保留中 の者
計		576	127	298	151
身体障害者		203	41	98	64
知的障害者		202	38	125	39
精神障害者		144	40	65	39
その他の障害者		27	8	10	9

(3) 障害者の雇用状況

民間企業 (法定雇用率2.3%、43.5人以上)

(単位：所、人、%) (各年6月1日現在)

区分	項目	対象 企業数	雇用状況			達成企業 の割合
			対象労働者数	障害者数	実雇用率	
根室	令和5年	56	4,599.0	135.0	2.94	57.1
	令和4年	58	4,787.5	122.0	2.55	48.3
北海道	令和5年	3,895	668,944.0	17,255.0	2.58	53.1
	令和4年	3,928	666,021.0	16,234.5	2.44	51.3
全国	令和5年	108,202	27,523,661.0	642,178.0	2.33	50.1
	令和4年	107,691	27,281,606.5	613,958.0	2.25	48.3

5 季節労働者の職業紹介業務取扱状況

(単位：件、人、%)

項目	年月	令和6年 8月	令和5年 8月	前年比	今年度 累計	前年度 累計	前年比	前年度 計
新規求職申込件数		3	7	▲57.1	189	180	5.0	1,126
新規求人数		22	17	29.4	132	99	33.3	226
就職件数		1	0	-	16	13	23.1	25

6 新規学校卒業者の職業紹介業務取扱状況

(1) 中学校の状況

(単位：人、倍、%、ポイント)

8月末現在

年次 項目	令和7年3月卒				令和6年3月卒				前年比・差			
	計	管内	道内	道外	計	管内	道内	道外	計	管内	道内	道外
求職者数	0	/	/	/	0	/	/	/	-	/	/	/
男	0	/	/	/	0	/	/	/	-	/	/	/
女	0	/	/	/	0	/	/	/	-	/	/	/
求人人数	3	0	0	3	2	0	0	2	50.0	-	-	50.0
求人倍率	-	/	/	/	-	/	/	/	-	/	/	/
就職内定者数	0	/	/	/	0	/	/	/	/	/	/	/
男	0	/	/	/	0	/	/	/	/	/	/	/
女	0	/	/	/	0	/	/	/	/	/	/	/
就職内定率	-	/	/	/	-	/	/	/	/	/	/	/

(注) 「求人人数」の「管内/道内/道外」は求人受理地別

(2) 高等学校の状況

(単位：人、倍、%、ポイント)

8月末現在

年次 項目	令和7年3月卒				令和6年3月卒				前年比・差			
	計	管内	道内	道外	計	管内	道内	道外	計	管内	道内	道外
求職者数	101	/	/	/	104	/	/	/	▲2.9	/	/	/
男	61	/	/	/	55	/	/	/	10.9	/	/	/
女	40	/	/	/	49	/	/	/	▲18.4	/	/	/
求人人数	438	351	76	11	408	325	77	6	7.4	8.0	▲1.3	83.3
求人倍率	4.34	3.48	/	/	3.92	3.13	/	/	0.42	0.35	/	/
就職内定者数	0	0	0	0	0	0	0	0	-	-	-	-
男	0	0	0	0	0	0	0	0	-	-	-	-
女	0	0	0	0	0	0	0	0	-	-	-	-
就職内定率	0.0	/	/	/	0.0	/	/	/	0.0	/	/	/

(注) 根室本所管内2校、中標津分室管内5校 (注) 「求人人数」「就職内定者数」の「管内/道内/道外」は求人受理地別

(3) 産業別・職業別求人数(管内・高等学校)

(単位:人、%)

8月末現在

年次		令和7年	令和6年	前年比
産業別・職業別		3月卒	3月卒	
産 業 別	A, B 農, 林, 漁業	32	25	28.0
	C 鉱業, 採石業, 砂利採取業	0	0	-
	D 建設業	100	90	11.1
	E 製造業	45	51	▲ 11.8
	09 食料品製造業	39	38	2.6
	10 飲料・たばこ・飼料製造業	1	1	0.0
	11 繊維工業	0	0	-
	12 木材・木製品製造業	0	3	▲ 100.0
	13 家具・装備品製造業	0	0	-
	15 印刷・同関連業	0	0	-
	21 窯業・土石製品製造業	0	0	-
	22 鉄鋼業	0	0	-
	24 金属製品製造業	0	0	-
	25 はん用機械器具製造業	0	0	-
	26 生産用機械器具製造業	0	0	-
	27 業務用機械器具製造業	0	0	-
	29 電気機械器具製造業	0	0	-
	その他の製造業	5	9	▲ 44.4
	F 電気・ガス・熱供給・水道業	3	3	0.0
	G 情報通信業	0	0	-
	H 運輸業, 郵便業	1	1	0.0
	I 卸売業, 小売業	30	38	▲ 21.1
	50~55 卸売業	7	6	16.7
	56~61 小売業	23	32	▲ 28.1
	J 金融業, 保険業	16	20	▲ 20.0
	K 不動産業, 物品賃貸業	2	2	0.0
	M 宿泊業, 飲食サービス業	0	5	▲ 100.0
	75 宿泊業	0	1	▲ 100.0
	76~77 飲食サービス業	0	4	▲ 100.0
O 教育, 学習支援業	41	26	57.7	
P 医療, 福祉				
L 学術研究, 専門・技術サービス業				
N 生活関連サービス業, 娯楽業	81	64	26.6	
Q 複合サービス事業				
R サービス業(他に分類されないもの)				
S, T 公務, その他	0	0	-	
合 計		351	325	8.0
職 業 別	A~C 専門, 技術, 管理, 事務	124	92	34.8
	D 販売	44	53	▲ 17.0
	E サービス	41	31	32.3
	I 生産工程	54	57	▲ 5.3
	上記以外の職業	88	92	▲ 4.3

7 雇用保険業務取扱状況

(1) 適用状況

(単位：所、人、%)

年 月		当年	前年	前年比	今年度	前年度	前年比	前年度
項 目		8月	8月		累計	累計		計
月末適用事業所数		1,842	1,832	0.5				1,838
月末被保険者数		16,648	16,596	0.3				15,671
一般被保険者	月末被保険者数	13,887	13,831	0.4				13,753
	資格取得者数	222	225	▲ 1.3	1,327	1,372	▲ 3.3	2,519
	資格喪失者数	183	153	19.6	1,115	1,041	7.1	2,123
高年齢被保険者	月末被保険者数	1,745	1,684	3.6				1,737
	資格取得者数	5	10	▲ 50.0	86	81	6.2	149
	資格喪失者数	20	18	11.1	170	164	3.7	327
短期雇用特例被保険者	月末被保険者数	1,016	1,081	▲ 6.0				181
	資格取得者数	14	15	▲ 6.7	1,001	1,048	▲ 4.5	1,209
	資格喪失者数	5	11	▲ 54.5	148	114	29.8	1,168

(注) 月末適用事業所数と月末被保険者数の前年度計の欄は年度末の数

(2) 給付状況

(単位：件、人、千円、%)

年 月		当年	前年	前年比	今年度	前年度	前年比	前年度
項 目		8月	8月		累計	累計		計
一般求職者給付	受給資格決定件数	55	57	▲ 3.5	332	353	▲ 5.9	674
	受給者実人員 (基本手当)	203	236	▲ 14.0	188	212	▲ 11.3	198
	一般求職者給付 支給総額	23,945	33,153	▲ 27.8	109,604	128,794	▲ 14.9	284,986
高年齢求職者給付	受給資格決定件数	10	14	▲ 28.6	115	115	0.0	223
	受給者数	9	15	▲ 40.0	117	119	▲ 1.7	225
	支給金額	1,937	3,089	▲ 37.3	25,242	27,138	▲ 7.0	50,555
特例一時金	受給資格決定件数	3	7	▲ 57.1	189	180	5.0	1,126
	受給者数	4	14	▲ 71.4	313	345	▲ 9.3	1,168
	支給金額	661	2,395	▲ 72.4	71,991	78,919	▲ 8.8	278,563
求職者給付支給金額合計		26,543	38,637	▲ 31.3	206,837	234,851	▲ 11.9	614,104
就職件数		24	26	▲ 7.7	163	162	0.6	358

(注1) 一般求職者給付・受給者実人員(基本手当)の各年度累計と前年度計の欄は月平均値

(注2) 支給金額は千円未満を四捨五入

時間額960円から時間額1,010円に
引上げとなりました

北海道最低賃金

北海道内の事業場で働くすべての労働者（臨時、パートタイマー、アルバイト等を含む。）及びその使用者に適用される北海道最低賃金が次のとおり改定されます。

時間額 **1,010** 円

（効力発生年月日 令和6年10月1日）

- 最低賃金には、**精皆勤手当、通勤手当、家族手当、臨時に支払われる賃金及び時間外等割増賃金**は算入されません。
- 特定の産業（「処理牛乳・乳飲料、乳製品、糖類製造業」、「鉄鋼業」、「電子部品・デバイス・電子回路、電気機械器具、情報通信機械器具製造業」、「船舶製造・修理業、船体ブロック製造業」）で働く方は、北海道の特定（産業別）最低賃金が適用されます。なお、令和6年10月1日から今年度の改定までの間、「鉄鋼業」で働く方を除き、北海道最低賃金（時間額1,010円）が適用されます。

• 厚生労働省北海道労働局労働基準部賃金室 TEL 011-709-2311（内線 3533）

- | | |
|--------------------------------|-------------------------------|
| ・札幌中央 労働基準監督署 TEL 011-737-1191 | ・滝川 労働基準監督署 TEL 0125-24-7361 |
| ・札幌東 労働基準監督署 TEL 011-894-2815 | ・北見 労働基準監督署 TEL 0157-88-3983 |
| ・函館 労働基準監督署 TEL 0138-87-7605 | ・室蘭 労働基準監督署 TEL 0143-23-6131 |
| 江差駐在事務所 TEL 0139-52-1028 | ・釧路 労働基準監督署 TEL 0154-45-7835 |
| ・小樽 労働基準監督署 TEL 0134-33-7651 | ・名寄 労働基準監督署 TEL 01654-2-3186 |
| 倶知安支署 TEL 0136-22-0206 | ・留萌 労働基準監督署 TEL 0164-42-0463 |
| ・岩見沢 労働基準監督署 TEL 0126-22-4490 | ・稚内 労働基準監督署 TEL 0162-73-0777 |
| ・旭川 労働基準監督署 TEL 0166-99-4704 | ・浦河 労働基準監督署 TEL 0146-22-2113 |
| ・帯広 労働基準監督署 TEL 0155-97-1243 | ・苫小牧 労働基準監督署 TEL 0144-88-8899 |

特定最低賃金

最低賃金の件名	最低賃金額 (円)	特定最低賃金の適用が除外される者
処理牛乳・乳飲料、乳製品、糖類製造業	時間額 996 5. 12. 1発効	1 18歳未満又は65歳以上の者 2 雇入れ後3月末満の者であって、技能習得中のもの 3 清掃、片付け、整理、雑役又は炊事の業務に主として従事する者 4 手作業による洗浄、皮むき、選別、包装又は箱詰め業務に主として従事する者
鉄鋼業 ※「鉄素形材製造業」及び「その他の鉄鋼業」を除く	時間額 1,030 5. 12. 1発効	1 18歳未満又は65歳以上の者 2 雇入れ後6月末満の者であって、技能習得中のもの 3 清掃、片付け、整理、雑役又は炊事の業務に主として従事する者 4 みがき又は塗油の業務に主として従事する者
電子部品・デバイス・電子回路、電気機械器具、情報通信機械器具製造業 ※「発電用・送電用・配電用電気機械器具製造業」、「産業用電気機械器具製造業」、「電球・電気照明器具製造業」及び「医療用計測器製造業（心電計製造業を除く。）」を除く	時間額 997 5. 12. 1発効	1 18歳未満又は65歳以上の者 2 雇入れ後6月末満の者であって、技能習得中のもの 3 清掃、片付け、整理、雑役又は炊事の業務に主として従事する者 4 みがき又は塗油の業務に主として従事する者 5 手作業による検品、検数、選別、材料若しくは部品の送給若しくは取りそろえ、運搬、洗浄、包装、袋詰め、箱詰め、ラベルはり、メッキのマスキング又は脱脂の業務（これらの業務のうち、流れ作業の中で行う業務を除く。）に主として従事する者 6 熟練を要しない手作業又は手工具若しくは操作が容易な小型電動工具を用いて行う曲げ、切り、組線、巻き線、かしめ、バリ取りの業務（これらの業務のうち、流れ作業の中で行う業務を除く。）に主として従事する者
船舶製造・修理業、船体ブロック製造業 ※「木造船製造・修理業」及び「木製漁船製造・修理業」を除く	時間額 990 5. 12. 1発効	1 18歳未満又は65歳以上の者 2 雇入れ後6月末満の者であって、技能習得中のもの 3 清掃、片付け、整理、雑役又は炊事の業務に主として従事する者 4 みがき又は塗油の業務に主として従事する者

「最低賃金制度」って、

働くすべての人に、賃金の最低額(最低賃金額)を保障する制度のことだよ!

年齢やパート・学生アルバイトなどの働き方の違いにかかわらず、すべての労働者に適用されます。

確認の方法は？ | **確認したい賃金^{※1}を時間額にして、最低賃金額(時間額)と比較してみましょう!**

最低賃金額との比較方法 あなたの賃金と北海道最低賃金額を書き込んでみましょう。^{※4}

1 時間給の場合	<table border="1"> <tr><td>時間給</td></tr> <tr><td>円</td></tr> </table> \geq <table border="1"> <tr><td>北海道最低賃金額(時間額)</td></tr> <tr><td>円</td></tr> </table>	時間給	円	北海道最低賃金額(時間額)	円				
時間給									
円									
北海道最低賃金額(時間額)									
円									
2 日給の場合	<table border="1"> <tr><td>日給</td></tr> <tr><td>円</td></tr> </table> \div <table border="1"> <tr><td>1日の平均所定労働時間</td></tr> <tr><td>時間</td></tr> </table> $=$ <table border="1"> <tr><td>時間額</td></tr> <tr><td>円</td></tr> </table> \geq <table border="1"> <tr><td>北海道最低賃金額(時間額)</td></tr> <tr><td>円</td></tr> </table>	日給	円	1日の平均所定労働時間	時間	時間額	円	北海道最低賃金額(時間額)	円
日給									
円									
1日の平均所定労働時間									
時間									
時間額									
円									
北海道最低賃金額(時間額)									
円									
3 月給の場合	<table border="1"> <tr><td>月給</td></tr> <tr><td>円</td></tr> </table> \div <table border="1"> <tr><td>1か月の平均所定労働時間</td></tr> <tr><td>時間</td></tr> </table> $=$ <table border="1"> <tr><td>時間額</td></tr> <tr><td>円</td></tr> </table> \geq <table border="1"> <tr><td>北海道最低賃金額(時間額)</td></tr> <tr><td>円</td></tr> </table>	月給	円	1か月の平均所定労働時間	時間	時間額	円	北海道最低賃金額(時間額)	円
月給									
円									
1か月の平均所定労働時間									
時間									
時間額									
円									
北海道最低賃金額(時間額)									
円									
4 上記1, 2, 3が 組み合わせられている場合	<p>例えば、基本給が日額で各手当(職務手当など)が月額の場合</p> <p>① 基本給(日給) → 2の計算で時間額を出す ② 各手当(月給) → 3の計算で時間額を出す ③ ①と②を合計した額 \geq 1,010円</p>								

(※1)最低賃金との比較に当たって、次の賃金は算入しません。

①臨時に支払われる賃金(結婚手当など)②1か月を超える期間ごとに支払われる賃金(賞与など)③所定労働時間を超える時間の労働に対して支払われる賃金(割増賃金など)④所定労働日以外の日の労働に対して支払われる賃金(休日割増賃金など)⑤午後10時から午前5時までの間の労働に対して支払われる賃金のうち、通常の労働時間の賃金の計算額を超える部分(深夜割増賃金など)⑥精皆勤手当、通勤手当および家族手当

(※2)詳細な計算方法や歩合給の場合の計算方法などは労働局または最寄りの労働基準監督署へ