

ハローワークレポート **ねむろ**

令和6年2月内容 (令和6年3月29日発行)

—誰もが安心して働ける北海道を目指して—



厚生労働省 北海道労働局 **根室公共職業安定所**

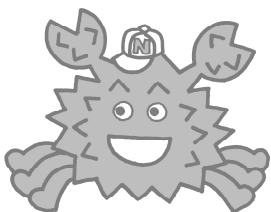
WEBサイト https://jsite.mhlw.go.jp/hokkaido-hellowork/newpage_00076.html

電話番号 0153-23-2161

所在地 〒087-8609 根室市弥栄町1丁目18番地 根室地方合同庁舎4階

目 次

1	職業紹介業務取扱状況 (全所計)	
(1)	職業紹介状況	P 1
(2)	新規求職者の就業・不就業の状態	P 1
(3)	産業別新規求人数	P 2
(4)	新規求人数と新規求職申込件数の推移	P 2
(5)	新規求職・求人、有効求職・求人、求人倍率の推移	P 3
1-1	職業紹介業務取扱状況 (根室本所)	
(1)	職業紹介状況	P 4
(2)	新規求職者の就業・不就業の状態	P 4
(3)	産業別新規求人数	P 5
(4)	新規求人数と新規求職申込件数の推移	P 5
1-2	職業紹介業務取扱状況 (中標津分室)	
(1)	職業紹介状況	P 6
(2)	新規求職者の就業・不就業の状態	P 6
(3)	産業別新規求人数	P 7
(4)	新規求人数と新規求職申込件数の推移	P 7
2	有効求人倍率の推移	P 8
3	中・高齢者の職業紹介業務取扱状況	P 8
4	障害者の職業紹介業務取扱状況 等	
(1)	職業紹介状況	P 9
(2)	障害者の登録状況	P 9
(3)	障害者の雇用状況	P 9
5	季節労働者の職業紹介業務取扱状況	P 9
6	新規学校卒業者の職業紹介業務取扱状況	
(1)	中学校の状況	P 10
(2)	高等学校の状況	P 10
(3)	産業別・職業別求人数 (管内・高等学校)	P 11
7	雇用保険業務取扱状況	
(1)	適用状況	P 12
(2)	給付状況	P 12



(注) ハローワークインターネットサービスの機能拡充に伴い、令和3年9月以降の数値には、ハローワークに
来所せず、オンライン上で求職登録した求職者や、求職者がハローワークインターネットサービスの求人
に直接応募した就職件数等が含まれている。

1 職業紹介業務取扱状況（全所計）

（1）職業紹介状況

（単位：件、人、倍、%、ポイント）

項目	年 月	令和6年 2月	令和5年 2月	前年比・差	今年度 累計	前年度 累計	前年比・差	前年度 計
新規求職申込件数		198	224	▲ 11.6	2,098	2,119	▲ 1.0	2,408
うち45歳以上		104	139	▲ 25.2	1,169	1,137	2.8	1,290
うち雇用保険受給者		42	41	2.4	570	567	0.5	618
月間有効求職者数		782	780	0.3	8,827	8,519	3.6	9,416
うち45歳以上		455	434	4.8	5,138	4,576	12.3	5,072
うち雇用保険受給者		263	264	▲ 0.4	3,398	3,241	4.8	3,525
新規求人数		468	497	▲ 5.8	5,258	6,368	▲ 17.4	6,991
月間有効求人数		1,349	1,550	▲ 13.0	14,906	18,140	▲ 17.8	19,724
有効求人倍率		1.73	1.99	▲ 0.26 P	1.69	2.13	▲ 0.44 P	2.09
就職件数		78	84	▲ 7.1	810	821	▲ 1.3	952
うち45歳以上		41	49	▲ 16.3	393	405	▲ 3.0	473
うち雇用保険受給者		23	14	64.3	226	198	14.1	244

（注）新規学卒を除き、パートを含む常用 （注）根室本所と中標津分室の合計

（2）新規求職者の就業・不就業の状態

（単位：人、%）

項目	年 月	令和6年 2月	令和5年 2月	前年比	今年度 累計	前年度 累計	前年比	前年度 計
新規求職申込件数【常用パートを除く】		111	145	▲ 23.4	1,204	1,265	▲ 4.8	1,424
（ ）内は雇用保険受給者で内数		（ 28）	（ 29）	（▲ 3.4）	（ 359）	（ 361）	（▲ 0.6）	（ 393）
就業・ 不就業の 状態	1. 在職者	40	58	▲ 31.0	368	384	▲ 4.2	441
	（1）雇用者	40	57	▲ 29.8	360	380	▲ 5.3	435
	（2）その他	0	1	▲ 100.0	8	4	100.0	6
	2. 離職者	60	78	▲ 23.1	746	796	▲ 6.3	879
	（1）前職雇用者	59	76	▲ 22.4	724	781	▲ 7.3	860
	イ. 定年到達者	1	0	-	14	17	▲ 17.6	18
	（0）	（0）	（-）	（4）	（5）	（▲ 20.0）	（6）	
	ロ. 事業主都合離職者	14	19	▲ 26.3	180	166	8.4	188
	（8）	（6）	（33.3）	（96）	（75）	（28.0）	（83）	
	ハ. 自己都合離職者	43	56	▲ 23.2	527	593	▲ 11.1	649
	（19）	（23）	（▲ 17.4）	（254）	（278）	（▲ 8.6）	（301）	
	ニ. その他	1	1	0.0	3	5	▲ 40.0	5
	（0）	（0）	（-）	（0）	（1）	（▲ 100.0）	（1）	
	（2）前職自営、その他	1	2	▲ 50.0	22	15	46.7	19
3. 無業者	11	9	22.2	90	85	5.9	104	
（1）家事、育児等従事者	1	2	▲ 50.0	17	25	▲ 32.0	29	
（2）その他	10	7	42.9	73	60	21.7	75	

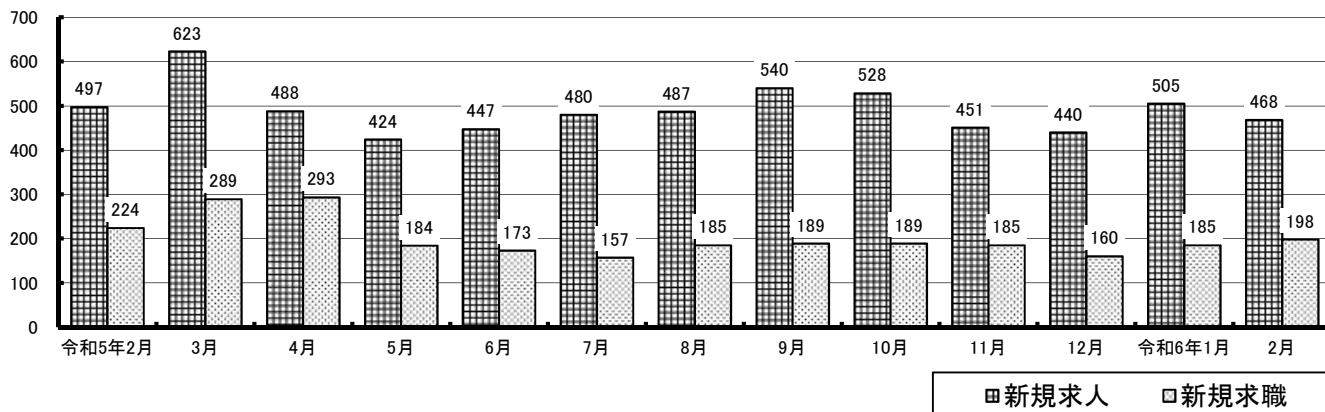
(3) 産業別新規求人人数

(単位：人、%)

項目	年 月	令和6年 2月	令和5年 2月	前年比	今年度 累計	前年度 累計	前年比	前年度 計
A, B 農, 林, 漁業		21	29	▲ 27.6	325	501	▲ 35.1	551
C 鉱業, 採石業, 砂利採取業				-	8	5	60.0	6
D 建設業		37	34	8.8	512	670	▲ 23.6	719
E 製造業		91	60	51.7	1,001	1,118	▲ 10.5	1,242
09 食料品製造業		81	47	72.3	845	905	▲ 6.6	1,016
F 電気・ガス・熱供給・水道業		1	7	▲ 85.7	61	92	▲ 33.7	106
G 情報通信業		4	15	▲ 73.3	44	81	▲ 45.7	83
H 運輸業, 郵便業		6	18	▲ 66.7	186	232	▲ 19.8	253
I 卸売業, 小売業		57	59	▲ 3.4	661	723	▲ 8.6	814
J 金融業, 保険業		4	2	100.0	43	52	▲ 17.3	56
K 不動産業, 物品賃貸業		1		-	15	37	▲ 59.5	42
L 学術研究, 専門・技術サービス業			1	▲ 100.0	37	25	48.0	29
M 宿泊業, 飲食サービス業		26	55	▲ 52.7	331	576	▲ 42.5	627
N 生活関連サービス業, 娯楽業		9	17	▲ 47.1	89	172	▲ 48.3	182
O 教育, 学習支援業		10	2	400.0	50	74	▲ 32.4	79
P 医療, 福祉		43	60	▲ 28.3	919	1,032	▲ 10.9	1,127
Q 複合サービス事業		13	10	30.0	172	155	11.0	165
R サービス業 (他に分類されないもの)		39	49	▲ 20.4	437	470	▲ 7.0	514
S, T 公務 (他に分類されるものを除く)・その他		106	79	34.2	367	353	4.0	396
合 計		468	497	▲ 5.8	5,258	6,368	▲ 17.4	6,991

(注) 新規学卒を除き、パートを含む常用

(4) 新規求人人数と新規求職申込件数の推移



※※ 求人・求職の動向 ※※ (全所計)

- ◎ 新規求職申込件数は前年同月比11.6%減少の198件、月間有効求職者数は前年同月比0.3%増加の782人となった。
- ◎ 新規求人数は前年同月比5.8%減少の468人、月間有効求人数は前年同月比13.0%減少の1,349人となった。
- ◎ 有効求人倍率は1.73倍となり、前年同月を0.26ポイント下回った。

(5) 新規求職・求人、有効求職・求人、求人倍率の推移

(単位：件、人、倍、%、ポイント)

年度	新規求職		新規求人数		新規求人倍率		月間有効求職者数		月間有効求人数		月間有効求人倍率	
	申込件数	前年比	前年比	前年比	前年差	前年比	前年比	前年比	前年比	前年比	前年差	
平成31年度	2,507	▲ 2.6	6,482	14.7	2.59	0.35	10,560	1.0	17,977	17.3	1.70	0.22
	1,527	▲ 9.8	4,211	1.2	2.76	0.30	6,303	▲ 2.9	11,680	1.8	1.85	0.08
令和2年度	2,370	▲ 5.5	6,278	▲ 3.1	2.65	0.06	11,327	7.3	17,024	▲ 5.3	1.50	▲ 0.20
	1,440	▲ 5.7	4,123	▲ 2.1	2.86	0.10	6,645	5.4	11,188	▲ 4.2	1.68	▲ 0.17
令和3年度	2,320	▲ 2.1	6,545	4.3	2.82	0.17	10,550	▲ 6.9	18,063	6.1	1.71	0.21
	1,369	▲ 4.9	4,353	5.6	3.18	0.32	5,926	▲ 10.8	12,101	8.2	2.04	0.36
令和4年度	2,408	3.8	6,991	6.8	2.90	0.08	9,416	▲ 10.7	19,724	9.2	2.09	0.38
	1,424	4.0	4,665	7.2	3.28	0.10	5,258	▲ 11.3	13,294	9.9	2.53	0.49
4	311	12.3	643	9.2	2.07	▲ 0.06	945	▲ 8.9	1,654	5.4	1.75	0.24
	158	▲ 0.6	446	18.6	2.82	0.46	517	▲ 16.1	1,126	8.6	2.18	0.50
5	194	3.2	506	10.2	2.61	0.17	898	▲ 8.6	1,660	12.9	1.85	0.35
	117	21.9	331	6.8	2.83	▲ 0.40	489	▲ 12.4	1,137	17.2	2.33	0.59
6	171	▲ 9.5	665	13.3	3.89	0.78	838	▲ 10.7	1,705	14.9	2.03	0.45
	101	▲ 5.6	456	24.3	4.51	1.08	445	▲ 13.6	1,170	20.1	2.63	0.74
7	149	▲ 3.9	653	19.8	4.38	0.86	725	▲ 18.4	1,718	18.5	2.37	0.74
	97	3.2	441	23.2	4.55	0.74	393	▲ 19.8	1,170	22.5	2.98	1.03
8	199	53.1	522	9.7	2.62	▲ 1.04	762	▲ 11.7	1,717	15.6	2.25	0.53
	129	76.7	342	1.8	2.65	▲ 1.95	417	▲ 10.5	1,160	17.6	2.78	0.66
9	160	0.0	615	8.7	3.84	0.30	738	▲ 14.9	1,685	15.2	2.28	0.59
	100	5.3	417	15.2	4.17	0.36	411	▲ 13.3	1,133	16.8	2.76	0.71
上期	1,184	7.7	3,604	11.9	3.04	0.11	4,906	▲ 12.0	10,139	13.6	2.07	0.47
	702	12.5	2,433	15.4	3.47	0.09	2,672	▲ 14.3	6,896	17.0	2.58	0.69
10	196	▲ 18.3	649	9.1	3.31	0.83	759	▲ 20.4	1,667	9.7	2.20	0.61
	121	▲ 17.1	444	10.7	3.67	0.92	435	▲ 17.9	1,120	8.8	2.57	0.63
11	146	▲ 24.7	460	5.3	3.15	0.90	691	▲ 25.5	1,631	11.1	2.36	0.78
	78	▲ 31.0	294	▲ 3.0	3.77	1.09	384	▲ 25.6	1,098	10.1	2.86	0.93
12	124	▲ 8.1	574	5.1	4.63	0.59	652	▲ 13.5	1,584	9.9	2.43	0.52
	82	▲ 5.7	386	2.1	4.71	0.37	378	▲ 10.6	1,059	5.9	2.80	0.44
1	245	26.9	584	1.2	2.38	▲ 0.61	731	1.0	1,569	5.4	2.15	0.09
	137	19.1	412	5.4	3.01	▲ 0.39	420	1.4	1,065	3.7	2.54	0.06
2	224	13.1	497	▲ 6.8	2.22	▲ 0.47	780	2.0	1,550	▲ 0.5	1.99	▲ 0.05
	145	21.8	314	▲ 9.8	2.17	▲ 0.75	458	6.3	1,028	▲ 1.3	2.24	▲ 0.18
3	289	10.7	623	▲ 2.4	2.16	▲ 0.28	897	5.7	1,584	▲ 4.9	1.77	▲ 0.19
	159	▲ 3.6	382	▲ 9.7	2.40	▲ 0.16	511	3.7	1,028	▲ 7.7	2.01	▲ 0.25
下期	1,224	0.2	3,387	1.8	2.77	0.05	4,510	▲ 9.3	9,585	4.9	2.13	0.29
	722	▲ 3.1	2,232	▲ 0.5	3.09	0.08	2,586	▲ 7.9	6,398	3.0	2.47	0.26
令和5年度												
4	293	▲ 5.8	488	▲ 24.1	1.67	▲ 0.40	939	▲ 0.6	1,454	▲ 12.1	1.55	▲ 0.20
	164	3.8	357	▲ 20.0	2.18	▲ 0.64	526	1.7	978	▲ 13.1	1.86	▲ 0.32
5	184	▲ 5.2	424	▲ 16.2	2.30	▲ 0.31	893	▲ 0.6	1,365	▲ 17.8	1.53	▲ 0.32
	93	▲ 20.5	287	▲ 13.3	3.09	0.26	472	▲ 3.5	928	▲ 18.4	1.97	▲ 0.36
6	173	1.2	447	▲ 32.8	2.58	▲ 1.31	825	▲ 1.6	1,276	▲ 25.2	1.55	▲ 0.48
	106	5.0	295	▲ 35.3	2.78	▲ 1.73	440	▲ 1.1	894	▲ 23.6	2.03	▲ 0.60
7	157	5.4	480	▲ 26.5	3.06	▲ 1.32	773	6.6	1,208	▲ 29.7	1.56	▲ 0.81
	93	▲ 4.1	340	▲ 22.9	3.66	▲ 0.89	423	7.6	820	▲ 29.9	1.94	▲ 1.04
8	185	▲ 7.0	487	▲ 6.7	2.63	0.01	782	2.6	1,325	▲ 22.8	1.69	▲ 0.56
	109	▲ 15.5	312	▲ 8.8	2.86	0.21	435	4.3	908	▲ 21.7	2.09	▲ 0.69
9	189	18.1	540	▲ 12.2	2.86	▲ 0.98	801	8.5	1,438	▲ 14.7	1.80	▲ 0.48
	100	0.0	355	▲ 14.9	3.55	▲ 0.62	430	4.6	973	▲ 14.1	2.26	▲ 0.50
上期	1,181	▲ 0.3	2,866	▲ 20.5	2.43	▲ 0.61	5,013	2.2	8,066	▲ 20.4	1.61	▲ 0.46
	665	▲ 5.3	1,946	▲ 20.0	2.93	▲ 0.54	2,726	2.0	5,501	▲ 20.2	2.02	▲ 0.56
10	189	▲ 3.6	528	▲ 18.6	2.79	▲ 0.52	804	5.9	1,427	▲ 14.4	1.77	▲ 0.43
	105	▲ 13.2	378	▲ 14.9	3.60	▲ 0.07	427	▲ 1.8	956	▲ 14.6	2.24	▲ 0.33
11	185	26.7	451	▲ 2.0	2.44	▲ 0.71	761	10.1	1,425	▲ 12.6	1.87	▲ 0.49
	113	44.9	320	8.8	2.83	▲ 0.94	423	10.2	999	▲ 9.0	2.36	▲ 0.50
12	160	29.0	440	▲ 23.3	2.75	▲ 1.88	726	11.3	1,326	▲ 16.3	1.83	▲ 0.60
	100	22.0	297	▲ 23.1	2.97	▲ 1.74	416	10.1	932	▲ 12.0	2.24	▲ 0.56
1	185	▲ 24.5	505	▲ 13.5	2.73	0.35	741	1.4	1,313	▲ 16.3	1.77	▲ 0.38
	110	▲ 19.7	335	▲ 18.7	3.05	0.04	425	1.2	894	▲ 16.1	2.10	▲ 0.44
2	198	▲ 11.6	468	▲ 5.8	2.36	0.14	782	0.3	1,349	▲ 13.0	1.73	▲ 0.26
	111	▲ 23.4	312	▲ 0.6	2.81	0.64	445	▲ 2.8	897	▲ 12.7	2.02	▲ 0.22
3												
下期												

(注) 新規学卒を除き、パートを含む常用(各欄の下段はパートを除く常用)

1-1 職業紹介業務取扱状況（根室本所）

(1) 職業紹介状況

(単位：件、人、倍、%、ポイント)

項目	年 月	令和6年 2月	令和5年 2月	前年比・差	今年度 累計	前年度 累計	前年比・差	前年度 計
新規求職申込件数		92	108	▲ 14.8	893	855	4.4	964
うち45歳以上		50	71	▲ 29.6	526	495	6.3	555
うち雇用保険受給者		19	20	▲ 5.0	240	229	4.8	245
月間有効求職者数		341	325	4.9	3,663	3,516	4.2	3,885
うち45歳以上		205	192	6.8	2,179	2,024	7.7	2,244
うち雇用保険受給者		108	101	6.9	1,310	1,256	4.3	1,365
新規求人数		280	262	6.9	3,034	2,871	5.7	3,197
月間有効求人数		749	720	4.0	8,495	8,021	5.9	8,810
有効求人倍率		2.20	2.22	▲ 0.02 P	2.32	2.28	0.04 P	2.27
就職件数		41	25	64.0	322	302	6.6	358
うち45歳以上		23	15	53.3	174	155	12.3	189
うち雇用保険受給者		14	5	180.0	87	80	8.7	112

(注) 新規学卒を除き、パートを含む常用 (注) 根室本所の管轄地域…根室市、別海町

(2) 新規求職者の就業・不就業の状態

(単位：人、%)

項目	年 月	令和6年 2月	令和5年 2月	前年比	今年度 累計	前年度 累計	前年比	前年度 計
新規求職申込件数【常用パートを除く】		51	68	▲ 25.0	528	516	2.3	579
() 内は雇用保険受給者で内数		(10)	(14)	(▲ 28.6)	(152)	(140)	(8.6)	(152)
就業・不就業の状態	1. 在職者	17	32	▲ 46.9	155	154	0.6	175
	(1) 雇用者	17	31	▲ 45.2	153	151	1.3	171
	(2) その他	0	1	▲ 100.0	2	3	▲ 33.3	4
	2. 離職者	26	30	▲ 13.3	312	298	4.7	328
	(1) 前職雇用者	26	30	▲ 13.3	306	296	3.4	324
	イ. 定年到達者	1	0	-	8	6	33.3	6
	()	(0)	(0)	(-)	(1)	(3)	(▲ 66.7)	(3)
	ロ. 事業主都合離職者	7	8	▲ 12.5	80	71	12.7	78
	()	(3)	(1)	(200.0)	(40)	(30)	(33.3)	(33)
	ハ. 自己都合離職者	17	22	▲ 22.7	216	216	0.0	237
	()	(7)	(13)	(▲ 46.2)	(109)	(105)	(3.8)	(114)
	ニ. その他	1	0	-	2	3	▲ 33.3	(3)
	()	(0)	(0)	(-)	(0)	(0)	(-)	(0)
	(2) 前職自営、その他	0	0	-	6	2	200.0	4
3. 無業者	8	6	33.3	61	64	▲ 4.7	76	
(1) 家事、育児等従事者	1	1	0.0	13	19	▲ 31.6	22	
(2) その他	7	5	40.0	48	45	6.7	54	

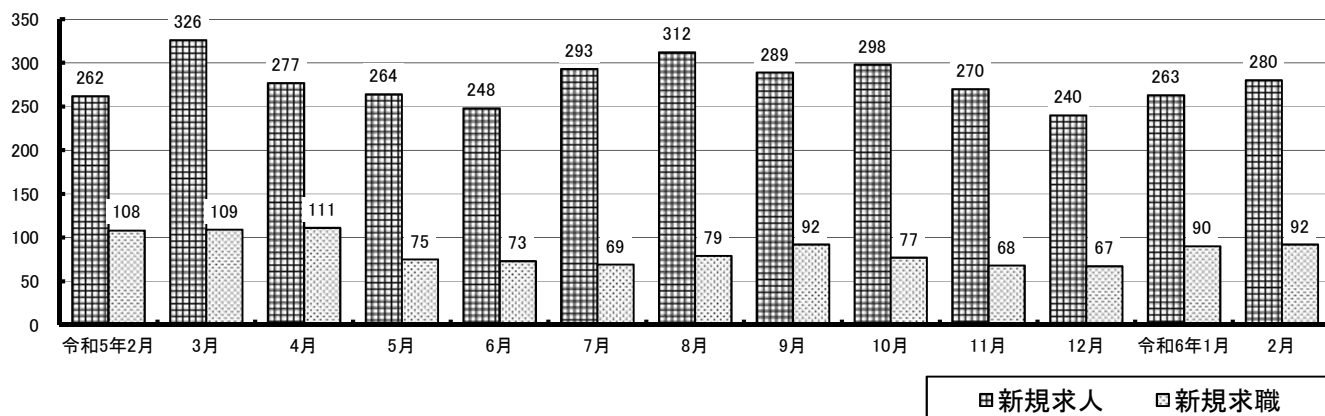
(3) 産業別新規求人人数

(単位：人、%)

項目	年 月	令和6年 2月	令和5年 2月	前年比	今年度 累計	前年度 累計	前年比	前年度 計
A, B 農, 林, 漁業		9	3	200.0	101	89	13.5	102
C 鉱業, 採石業, 砂利採取業				-	8	5	60.0	6
D 建設業		14	12	16.7	223	167	33.5	187
E 製造業		77	41	87.8	815	796	2.4	878
09 食料品製造業		72	34	111.8	746	739	0.9	820
F 電気・ガス・熱供給・水道業		1	7	▲ 85.7	54	71	▲ 23.9	84
G 情報通信業		3	15	▲ 80.0	31	77	▲ 59.7	79
H 運輸業, 郵便業		2	5	▲ 60.0	100	67	49.3	73
I 卸売業, 小売業		30	33	▲ 9.1	326	315	3.5	346
J 金融業, 保険業		3		-	35	34	2.9	38
K 不動産業, 物品賃貸業		1		-	3	8	▲ 62.5	9
L 学術研究, 専門・技術サービス業			1	▲ 100.0	10	16	▲ 37.5	18
M 宿泊業, 飲食サービス業		2	20	▲ 90.0	86	137	▲ 37.2	149
N 生活関連サービス業, 娯楽業		4	3	33.3	51	80	▲ 36.3	88
O 教育, 学習支援業		2	1	100.0	24	34	▲ 29.4	38
P 医療, 福祉		24	29	▲ 17.2	579	512	13.1	580
Q 複合サービス事業		13	8	62.5	142	80	77.5	87
R サービス業 (他に分類されないもの)		8	13	▲ 38.5	156	110	41.8	124
S, T 公務 (他に分類されるものを除く)・その他		87	71	22.5	290	273	6.2	311
合 計		280	262	6.9	3,034	2,871	5.7	3,197

(注) 新規学卒を除き、パートを含む常用

(4) 新規求人人数と新規求職申込件数の推移



■ 新規求人 □ 新規求職

※※ 求人・求職の動向 ※※ (根室本所)

- ◎ 新規求職申込件数は前年同月比14.8%減少の92件、月間有効求職者数は前年同月比4.9%増加の341人となった。
- ◎ 新規求人数は前年同月比6.9%増加の280人となった。
産業別に見ると、「宿泊業, 飲食サービス業」(前年同月比▲90.0%、▲18人)、「情報通信業」(同▲80.0%、▲12人)などで減少が見られたものの、「製造業」(同87.8%、36人)、「公務・その他」(同22.5%、16人)、「農, 林, 漁業」(同200.0%、6人)などで増加が見られた。
月間有効求人数は前年同月比4.0%増加の749人となった。
- ◎ 有効求人倍率は2.20倍となり、前年同月を0.02ポイント下回った。

1-2 職業紹介業務取扱状況（中標津分室）

(1) 職業紹介状況

(単位：件、人、倍、%、ポイント)

項目	年 月	令和6年 2月	令和5年 2月	前年比・差	今年度 累計	前年度 累計	前年比・差	前年度 計
新規求職申込件数		106	116	▲ 8.6	1,205	1,264	▲ 4.7	1,444
うち45歳以上		54	68	▲ 20.6	643	642	0.2	735
うち雇用保険受給者		23	21	9.5	330	338	▲ 2.4	373
月間有効求職者数		441	455	▲ 3.1	5,164	5,003	3.2	5,531
うち45歳以上		250	242	3.3	2,959	2,552	15.9	2,828
うち雇用保険受給者		155	163	▲ 4.9	2,088	1,985	5.2	2,160
新規求人数		188	235	▲ 20.0	2,224	3,497	▲ 36.4	3,794
月間有効求人数		600	830	▲ 27.7	6,411	10,119	▲ 36.6	10,914
有効求人倍率		1.36	1.82	▲ 0.46 P	1.24	2.02	▲ 0.78 P	1.97
就職件数		37	59	▲ 37.3	488	519	▲ 6.0	594
うち45歳以上		18	34	▲ 47.1	219	250	▲ 12.4	284
うち雇用保険受給者		9	9	0.0	139	118	17.8	132

(注) 新規学卒を除き、パートを含む常用 (注) 中標津分室の管轄地域…中標津町、標津町、羅臼町

(2) 新規求職者の就業・不就業の状態

(単位：人、%)

項目	年 月	令和6年 2月	令和5年 2月	前年比	今年度 累計	前年度 累計	前年比	前年度 計
新規求職申込件数【常用パートを除く】		60	77	▲ 22.1	676	749	▲ 9.7	845
() 内は雇用保険受給者で内数		(18)	(15)	(20.0)	(207)	(221)	(▲ 6.3)	(241)
就業・不就業の状態	1. 在職者	23	26	▲ 11.5	213	230	▲ 7.4	266
	(1) 雇用者	23	26	▲ 11.5	207	229	▲ 9.6	264
	(2) その他	0	0	-	6	1	500.0	2
	2. 離職者	34	48	▲ 29.2	434	498	▲ 12.9	551
	(1) 前職雇用者	33	46	▲ 28.3	418	485	▲ 13.8	536
	イ. 定年到達者	0	0	-	6	11	▲ 45.5	12
	(0)	(0)	(0)	(-)	(3)	(2)	(50.0)	(3)
	ロ. 事業主都合離職者	7	11	▲ 36.4	100	95	5.3	110
	(5)	(5)	(5)	(0.0)	(56)	(45)	(24.4)	(50)
	ハ. 自己都合離職者	26	34	▲ 23.5	311	377	▲ 17.5	412
	(12)	(10)	(10)	(20.0)	(145)	(173)	(▲ 16.2)	(187)
	ニ. その他	0	1	▲ 100.0	1	2	▲ 50.0	2
	(0)	(0)	(0)	(-)	(0)	(1)	(▲ 100.0)	(1)
	(2) 前職自営、その他	1	2	▲ 50.0	16	13	23.1	15
3. 無業者	3	3	0.0	29	21	38.1	28	
(1) 家事、育児等従事者	0	1	▲ 100.0	4	6	▲ 33.3	7	
(2) その他	3	2	50.0	25	15	66.7	21	

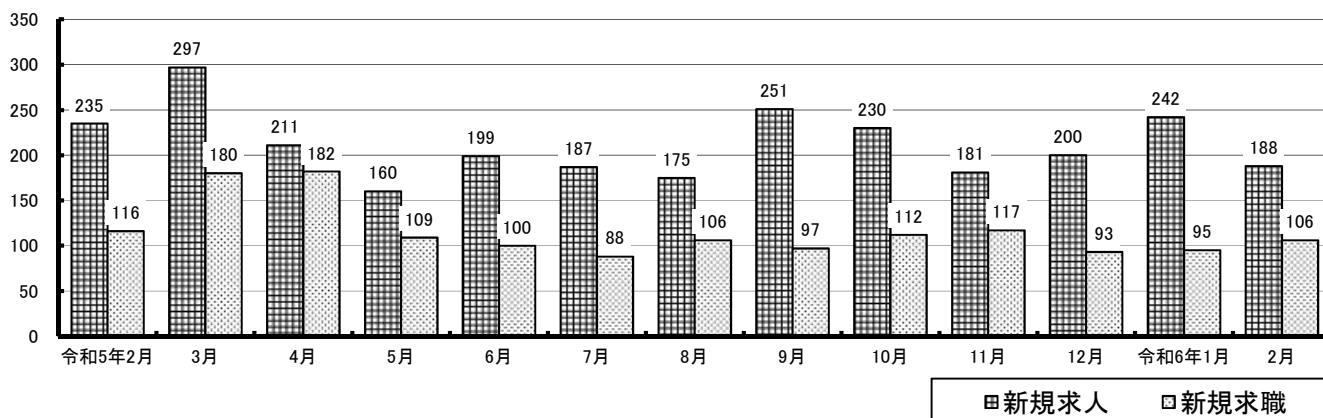
(3) 産業別新規求人人数

(単位：人、%)

項目	年 月	令和6年 2月	令和5年 2月	前年比	今年度 累計	前年度 累計	前年比	前年度 計
A, B 農, 林, 漁業		12	26	▲ 53.8	224	412	▲ 45.6	449
C 鉱業, 採石業, 砂利採取業				-			-	
D 建設業		23	22	4.5	289	503	▲ 42.5	532
E 製造業		14	19	▲ 26.3	186	322	▲ 42.2	364
09 食料品製造業		9	13	▲ 30.8	99	166	▲ 40.4	196
F 電気・ガス・熱供給・水道業				-	7	21	▲ 66.7	22
G 情報通信業		1		-	13	4	225.0	4
H 運輸業, 郵便業		4	13	▲ 69.2	86	165	▲ 47.9	180
I 卸売業, 小売業		27	26	3.8	335	408	▲ 17.9	468
J 金融業, 保険業		1	2	▲ 50.0	8	18	▲ 55.6	18
K 不動産業, 物品賃貸業				-	12	29	▲ 58.6	33
L 学術研究, 専門・技術サービス業				-	27	9	200.0	11
M 宿泊業, 飲食サービス業		24	35	▲ 31.4	245	439	▲ 44.2	478
N 生活関連サービス業, 娯楽業		5	14	▲ 64.3	38	92	▲ 58.7	94
O 教育, 学習支援業		8	1	700.0	26	40	▲ 35.0	41
P 医療, 福祉		19	31	▲ 38.7	340	520	▲ 34.6	547
Q 複合サービス事業			2	▲ 100.0	30	75	▲ 60.0	78
R サービス業 (他に分類されないもの)		31	36	▲ 13.9	281	360	▲ 21.9	390
S, T 公務 (他に分類されるものを除く)・その他		19	8	137.5	77	80	▲ 3.8	85
合 計		188	235	▲ 20.0	2,224	3,497	▲ 36.4	3,794

(注) 新規学卒を除き、パートを含む常用

(4) 新規求人人数と新規求職申込件数の推移



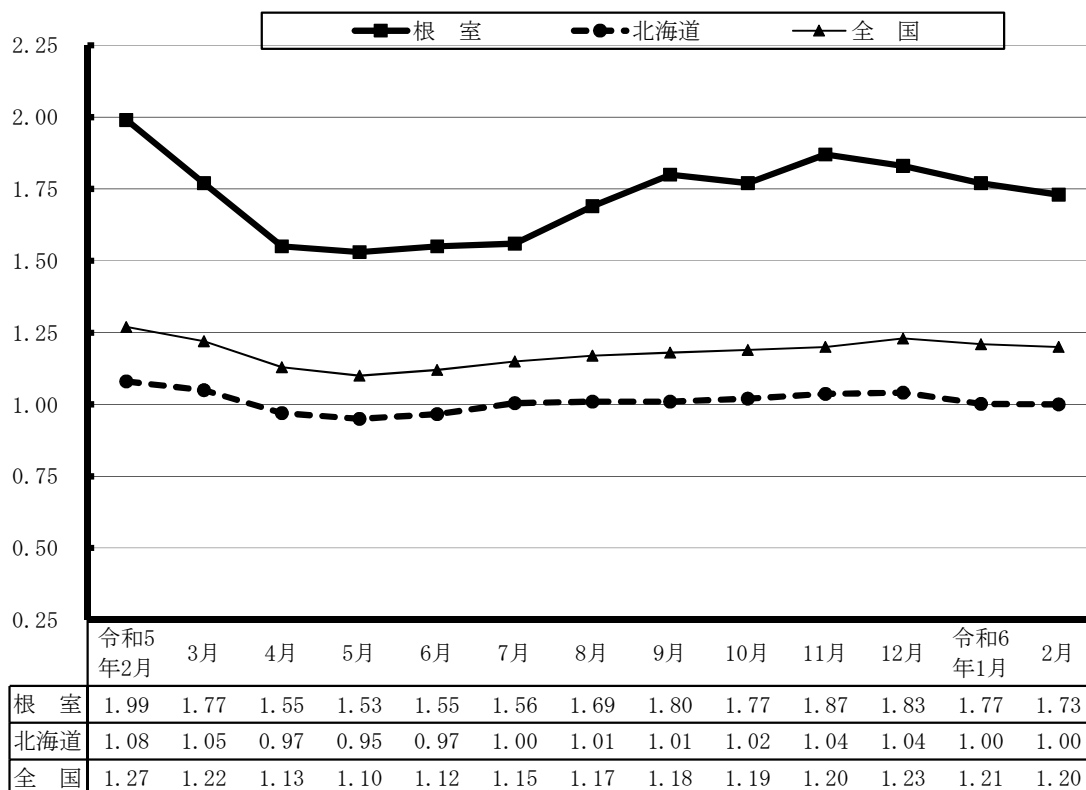
■ 新規求人 □ 新規求職

※※ 求人・求職の動向 ※※ (中標津分室)

- ◎ 新規求職申込件数は前年同月比8.6%減少の106件、月間有効求職者数は前年同月比3.1%減少の441人となった。
- ◎ 新規求人数は前年同月比20.0%減少の188人となった。
業別に見ると、「公務・その他」(前年同月比137.5%、11人)、「教育, 学習支援業」(同700.0%、7人)などで増加が見られたものの、「農, 林, 漁業」(同▲53.8%、▲14人)、「医療, 福祉」(同▲38.7%、▲12人)、「宿泊業, 飲食サービス業」(同▲31.4%、▲11人)などで減少が見られた。
月間有効求人数は前年同月比27.7%減少の600人となった。
- ◎ 有効求人倍率は1.36倍となり、前年同月を0.46ポイント下回った。

2 有効求人倍率の推移

2月の有効求人倍率は1.73倍となり、前年同月を0.26ポイント下回った。



(注) 新規学卒を除き、パートを含む常用

3 中・高年齢者の職業紹介業務取扱状況

(単位：件、人、%)

年 月		令和6年	令和5年	前年比	今年度	前年度	前年比	前年度
項 目		2月	2月		累計	累計		計
全数 (45歳以上)	新規求職申込件数	104	139	▲ 25.2	1,169	1,137	2.8	1,290
	月間有効求職者数	455	434	4.8	5,138	4,576	12.3	5,072
	就職件数	41	49	▲ 16.3	393	405	▲ 3.0	473
	うち雇用保険受給者	16	7	128.6	114	96	18.8	109
55歳以上	新規求職申込件数	68	84	▲ 19.0	750	732	2.5	825
	月間有効求職者数	290	282	2.8	3,253	2,901	12.1	3,217
	就職件数	22	28	▲ 21.4	204	237	▲ 13.9	273

(注) パートを含む常用

4 障害者の職業紹介業務取扱状況等

(1) 職業紹介状況

(単位：件、人、%)

項目	年月	令和6年 2月	令和5年 2月	前年比	今年度 累計	前年度 累計	前年比	前年度 計
新規求職申込件数		8	16	▲50.0	92	82	12.2	92
月間有効求職者数		136	125	8.8	1,374	1,293	6.3	1,406
就職件数		3	4	▲25.0	47	36	30.6	52

(注) パートを含む常用

(2) 障害者の登録状況

(単位：人)

区分	項目	登録者数	有効中 の者	就業中 の者	保留中 の者
計		751	136	391	224
身体障害者		309	53	130	126
知的障害者		237	35	154	48
精神障害者		180	43	90	47
その他の障害者		25	5	17	3

(3) 障害者の雇用状況

民間企業 (法定雇用率2.3%、43.5人以上)

(単位：所、人、%) (各年6月1日現在)

区分	項目	対象 企業数	雇用状況			達成企業 の割合
			対象労働者数	障害者数	実雇用率	
根室	令和5年	56	4,599.0	135.0	2.94	57.1
	令和4年	58	4,787.5	122.0	2.55	48.3
北海道	令和5年	3,895	668,944.0	17,255.0	2.58	53.1
	令和4年	3,928	666,021.0	16,234.5	2.44	51.3
全国	令和5年	108,202	27,523,661.0	642,178.0	2.33	50.1
	令和4年	107,691	27,281,606.5	613,958.0	2.25	48.3

5 季節労働者の職業紹介業務取扱状況

(単位：件、人、%)

項目	年月	令和6年 2月	令和5年 2月	前年比	今年度 累計	前年度 累計	前年比	前年度 計
新規求職申込件数		96	80	20.0	950	1,015	▲6.4	1,251
新規求人数		13	7	85.7	202	379	▲46.7	348
就職件数		2	3	▲33.3	21	23	▲8.7	26

6 新規学校卒業者の職業紹介業務取扱状況

(1) 中学校の状況

(単位：人、倍、%、ポイント)

2月末現在

年次 項目	令和6年3月卒				令和5年3月卒				前年比・差			
	計	管内	道内	道外	計	管内	道内	道外	計	管内	道内	道外
求職者数	0	/	/	/	0	/	/	/	-	/	/	/
男	0	/	/	/	0	/	/	/	-	/	/	/
女	0	/	/	/	0	/	/	/	-	/	/	/
求人数	2	0	0	2	3	0	0	3	▲33.3	-	-	▲33.3
求人倍率	-	/	/	/	-	/	/	/	-	/	/	/
就職内定者数	0	/	/	/	0	/	/	/	/	/	/	/
男	0	/	/	/	0	/	/	/	/	/	/	/
女	0	/	/	/	0	/	/	/	/	/	/	/
就職内定率	-	/	/	/	-	/	/	/	/	/	/	/

(注) 「求人数」の「管内/道内/道外」は求人受理地別

(2) 高等学校の状況

(単位：人、倍、%、ポイント)

2月末現在

年次 項目	令和6年3月卒				令和5年3月卒				前年比・差			
	計	管内	道内	道外	計	管内	道内	道外	計	管内	道内	道外
求職者数	126	/	/	/	113	/	/	/	11.5	/	/	/
男	65	/	/	/	59	/	/	/	10.2	/	/	/
女	61	/	/	/	54	/	/	/	13.0	/	/	/
求人数	465	378	81	6	461	381	73	7	0.9	▲0.8	11.0	▲14.3
求人倍率	3.69	3.00	/	/	4.08	3.37	/	/	▲0.39	▲0.37	/	/
就職内定者数	116	76	31	9	99	67	27	5	17.2	13.4	14.8	80.0
男	59	39	15	5	54	40	12	2	9.3	▲2.5	25.0	150.0
女	57	37	16	4	45	27	15	3	26.7	37.0	6.7	33.3
就職内定率	92.1	/	/	/	87.6	/	/	/	4.5	/	/	/

(注) 根室本所管内2校、中標津分室管内5校 (注) 「求人数」「就職内定者数」の「管内/道内/道外」は求人受理地別

(3) 産業別・職業別求人数(管内・高等学校)

(単位:人、%)

2月末現在

年次		令和6年	令和5年	前年比
産業別・職業別		3月卒	3月卒	
産 業 別	A, B 農, 林, 漁業	27	32	▲ 15.6
	C 鉱業, 採石業, 砂利採取業	0	1	▲ 100.0
	D 建設業	100	94	6.4
	E 製造業	56	46	21.7
	09 食料品製造業	43	32	34.4
	10 飲料・たばこ・飼料製造業	1	1	0.0
	11 繊維工業	0	0	-
	12 木材・木製品製造業	3	0	-
	13 家具・装備品製造業	0	0	-
	15 印刷・同関連業	0	2	▲ 100.0
	21 窯業・土石製品製造業	0	0	-
	22 鉄鋼業	0	0	-
	24 金属製品製造業	0	0	-
	25 はん用機械器具製造業	0	0	-
	26 生産用機械器具製造業	0	0	-
	27 業務用機械器具製造業	0	0	-
	29 電気機械器具製造業	0	0	-
	その他の製造業	9	11	▲ 18.2
	F 電気・ガス・熱供給・水道業	3	3	0.0
	G 情報通信業	0	3	▲ 100.0
	H 運輸業, 郵便業	2	1	100.0
	I 卸売業, 小売業	40	41	▲ 2.4
	50~55 卸売業	7	4	75.0
	56~61 小売業	33	37	▲ 10.8
	J 金融業, 保険業	20	20	0.0
	K 不動産業, 物品賃貸業	2	5	▲ 60.0
	M 宿泊業, 飲食サービス業	6	8	▲ 25.0
75 宿泊業	1	1	0.0	
76~77 飲食サービス業	5	7	▲ 28.6	
O 教育, 学習支援業	44	44	0.0	
P 医療, 福祉				
L 学術研究, 専門・技術サービス業				
N 生活関連サービス業, 娯楽業				
Q 複合サービス事業	78	83	▲ 6.0	
R サービス業(他に分類されないもの)				
S, T 公務, その他	0	0	-	
合 計		378	381	▲ 0.8
職 業 別	A~C 専門, 技術, 管理, 事務	107	102	4.9
	D 販売	54	61	▲ 11.5
	E サービス	48	50	▲ 4.0
	I 生産工程	68	60	13.3
	上記以外の職業	101	108	▲ 6.5

7 雇用保険業務取扱状況

(1) 適用状況

(単位：所、人、%)

年 月		当年	前年	前年比	今年度	前年度	前年比	前年度
項 目		2月	2月		累計	累計		計
月末適用事業所数		1,837	1,828	0.5				1,831
月末被保険者数		15,855	15,660	1.2				15,420
一般被保険者	月末被保険者数	13,779	13,619	1.2				13,589
	資格取得者数	179	120	49.2	2,357	2,151	9.6	2,325
	資格喪失者数	142	152	▲ 6.6	1,957	2,221	▲ 11.9	2,414
高年齢被保険者	月末被保険者数	1,723	1,646	4.7				1,665
	資格取得者数	13	17	▲ 24	142	146	▲ 2.7	167
	資格喪失者数	24	19	26.3	309	286	8.0	307
短期雇用特例被保険者	月末被保険者数	353	395	▲ 10.6				166
	資格取得者数	9	4	125.0	1,177	1,255	▲ 6.2	1,297
	資格喪失者数	90	42	114.3	967	1,019	▲ 5.1	1,284

(注) 月末適用事業所数と月末被保険者数の前年度計の欄は年度末の数

(2) 給付状況

(単位：件、人、千円、%)

年 月		当年	前年	前年比	今年度	前年度	前年比	前年度
項 目		2月	2月		累計	累計		計
一般求職者給付	受給資格決定件数	43	49	▲ 12.2	629	633	▲ 0.6	690
	受給者実人員 (基本手当)	169	164	3.0	201	180	11.7	180
	一般求職者給付 支給総額	20,242	17,725	14.2	265,560	227,158	16.9	247,150
高年齢求職者給付	受給資格決定件数	12	20	▲ 40.0	207	193	7.3	208
	受給者数	13	27	▲ 51.9	208	189	10.1	204
	支給金額	3,096	6,421	▲ 51.8	47,118	42,081	12.0	45,508
特例一時金	受給資格決定件数	96	80	20.0	950	1,015	▲ 6.4	1,251
	受給者数	99	123	▲ 19.5	1,072	1,124	▲ 4.6	1,246
	支給金額	23,080	27,822	▲ 17.0	256,720	269,709	▲ 4.8	296,785
求職者給付支給金額合計		46,418	51,968	▲ 10.7	569,398	538,948	5.6	589,444
就職件数		31	25	24.0	332	308	7.8	352

(注1) 一般求職者給付・受給者実人員(基本手当)の各年度累計と前年度計の欄は月平均値

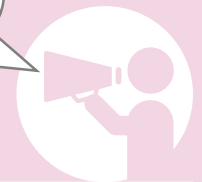
(注2) 支給金額は千円未満を四捨五入

2024年4月から

労働条件明示のルール

が変わります

詳しくは裏面や
厚生労働省ホームページ
もご覧ください！



労働契約の締結・更新のタイミングの労働条件明示事項が追加されます

明示のタイミング	新しく追加される明示事項
全ての労働契約の締結時と 有期労働契約の更新時	1. 就業場所・業務の変更の範囲
有期労働契約の 締結時と更新時	2. 更新上限（通算契約期間または更新回数の上限）の有無と内容 併せて、最初の労働契約の締結より後に更新上限を新設・短縮する場合は、その理由を労働者に あらかじめ 説明することが必要になります。
無期転換ルール※に基づく 無期転換申込権が発生する 契約の更新時	3. 無期転換申込機会 4. 無期転換後の労働条件 併せて、無期転換後の労働条件を決定するに当たって、就業の実態に応じて、正社員等とのバランスを考慮した事項について、有期契約労働者に説明するよう努めなければならないこととなります。

※ 同一の利用者との間で、有期労働契約が通算5年を超えるとときは、労働者の申込みにより、期間の定めのない労働契約（無期労働契約）に転換する制度です。

全ての労働者に対する明示事項

1

就業場所・業務の変更の範囲の明示 【労働基準法施行規則第5条の改正】

全ての労働契約の締結と有期労働契約の更新のタイミングごとに、「雇入れ直後」の就業場所・業務の内容に加え、これらの「変更の範囲」※¹ についても明示が必要になります。

有期契約労働者に対する明示事項等

2

更新上限の明示 【労働基準法施行規則第5条の改正】

有期労働契約の締結と契約更新のタイミングごとに、更新上限(有期労働契約の通算契約期間または更新回数の上限)の有無と内容の明示が必要になります。

更新上限を新設・短縮する場合の説明 【雇止め告示※²の改正】

下記の場合は、更新上限を新たに設ける、または短縮する理由を有期契約労働者に**あらかじめ**(更新上限の新設・短縮をする前のタイミングで)説明することが必要になります。

- 最初の契約締結より後に更新上限を新たに設ける場合
- 最初の契約締結の際に設けていた更新上限を短縮する場合

3

無期転換申込機会の明示 【労働基準法施行規則第5条の改正】

「無期転換申込権」が発生する更新のタイミングごと※³に、無期転換を申し込むことができる旨(無期転換申込機会)の明示が必要になります。

4

無期転換後の労働条件の明示 【労働基準法施行規則第5条の改正】

「無期転換申込権」が発生する更新のタイミングごと※³に、無期転換後の労働条件の明示が必要になります。

均衡を考慮した事項の説明 【雇止め告示※²の改正】

「無期転換申込権」が発生する更新のタイミングごとに、無期転換後の賃金等の労働条件を決定するに当たって、他の通常の労働者(正社員等のいわゆる正規型の労働者及び無期雇用フルタイム労働者)とのバランスを考慮した事項※⁴(例:業務の内容、責任の程度、異動の有無・範囲など)について、有期契約労働者に説明するよう努めなければならないこととなります。

- ※¹ 「変更の範囲」とは、将来の配置転換などによって変わり得る就業場所・業務の範囲を指します。
- ※² 有期契約労働者の雇止めや契約期間について定めた厚生労働大臣告示(有期労働契約の締結、更新及び雇止めに関する基準)
- ※³ 初めて無期転換申込権が発生する有期労働契約が満了した後も有期労働契約を更新する場合は、更新のたびに、今回の改正による無期転換申込機会と無期転換後の労働条件の明示が必要になります。
- ※⁴ 労働契約法第3条第2項において、労働契約は労働者と使用者が就業の実態に応じて均衡を考慮しつつ締結又は変更すべきものとされています。

(注) 無期転換ルールの適用を免れる意図をもって、無期転換申込権が発生する前の雇止めや契約期間中の解雇等を行うことは、「有期労働契約の濫用的な利用を抑制し労働者の雇用の安定を図る」という労働契約法第18条の趣旨に照らして望ましいものではありません。

詳しい情報や相談先はこちら

- 改正事項の詳細を知りたい → [厚生労働省ウェブサイト](#) (①)
- 無期転換の取り組み事例や参考となる資料がほしい → [無期転換ポータルサイト](#) (②)
- 今回の制度改正や労働条件明示、労働契約に関する民事上の紛争について → [都道府県労働局/監督課、雇用環境・均等部\(室\)、全国の労働基準監督署](#) (③)

