

ハローワークレポート **ねむろ**

令和6年1月内容 (令和6年3月1日発行)

—誰もが安心して働ける北海道を目指して—



厚生労働省 北海道労働局 **根室公共職業安定所**

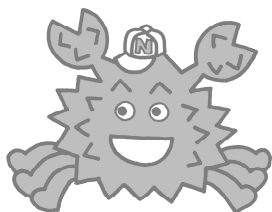
WEBサイト https://jsite.mhlw.go.jp/hokkaido-hellowork/newpage_00076.html

電話番号 0153-23-2161

所在地 〒087-8609 根室市弥栄町1丁目18番地 根室地方合同庁舎4階

目 次

1	職業紹介業務取扱状況 (全所計)	
(1)	職業紹介状況	P 1
(2)	新規求職者の就業・不就業の状態	P 1
(3)	産業別新規求人数	P 2
(4)	新規求人数と新規求職申込件数の推移	P 2
(5)	新規求職・求人、有効求職・求人、求人倍率の推移	P 3
1-1	職業紹介業務取扱状況 (根室本所)	
(1)	職業紹介状況	P 4
(2)	新規求職者の就業・不就業の状態	P 4
(3)	産業別新規求人数	P 5
(4)	新規求人数と新規求職申込件数の推移	P 5
1-2	職業紹介業務取扱状況 (中標津分室)	
(1)	職業紹介状況	P 6
(2)	新規求職者の就業・不就業の状態	P 6
(3)	産業別新規求人数	P 7
(4)	新規求人数と新規求職申込件数の推移	P 7
2	有効求人倍率の推移	P 8
3	中・高齢者の職業紹介業務取扱状況	P 8
4	障害者の職業紹介業務取扱状況 等	
(1)	職業紹介状況	P 9
(2)	障害者の登録状況	P 9
(3)	障害者の雇用状況	P 9
5	季節労働者の職業紹介業務取扱状況	P 9
6	新規学校卒業者の職業紹介業務取扱状況	
(1)	中学校の状況	P 10
(2)	高等学校の状況	P 10
(3)	産業別・職業別求人数 (管内・高等学校)	P 11
7	雇用保険業務取扱状況	
(1)	適用状況	P 12
(2)	給付状況	P 12



(注) ハローワークインターネットサービスの機能拡充に伴い、令和3年9月以降の数値には、ハローワークに
来所せず、オンライン上で求職登録した求職者や、求職者がハローワークインターネットサービスの求人
に直接応募した就職件数等が含まれている。

1 職業紹介業務取扱状況（全所計）

（1）職業紹介状況

（単位：件、人、倍、%、ポイント）

年 月	令和6年 1月	令和5年 1月	前年比・差	今年度 累計	前年度 累計	前年比・差	前年度 計
新規求職申込件数	185	245	▲ 24.5	1,900	1,895	0.3	2,408
うち45歳以上	108	135	▲ 20.0	1,065	998	6.7	1,290
うち雇用保険受給者	43	70	▲ 38.6	528	526	0.4	618
月間有効求職者数	741	731	1.4	8,045	7,739	4.0	9,416
うち45歳以上	437	377	15.9	4,683	4,142	13.1	5,072
うち雇用保険受給者	261	282	▲ 7.4	3,135	2,977	5.3	3,525
新規求人数	505	584	▲ 13.5	4,790	5,871	▲ 18.4	6,991
月間有効求人数	1,313	1,569	▲ 16.3	13,557	16,590	▲ 18.3	19,724
有効求人倍率	1.77	2.15	▲ 0.38 P	1.69	2.14	▲ 0.45 P	2.09
就職件数	51	56	▲ 8.9	732	737	▲ 0.7	952
うち45歳以上	27	21	28.6	352	356	▲ 1.1	473
うち雇用保険受給者	13	15	▲ 13.3	203	184	10.3	244

（注）新規学卒を除き、パートを含む常用 （注）根室本所と中標津分室の合計

（2）新規求職者の就業・不就業の状態

（単位：人、%）

年 月	令和6年 1月	令和5年 1月	前年比	今年度 累計	前年度 累計	前年比	前年度 計
新規求職申込件数【常用パートを除く】	110	137	▲ 19.7	1,093	1,120	▲ 2.4	1,424
（ ）内は雇用保険受給者で内数	（ 31）	（ 41）	（▲ 24.4）	（ 331）	（ 332）	（▲ 0.3）	（ 393）
就業・不就業の状態							
1. 在職者	37	52	▲ 28.8	328	326	0.6	441
（1）雇用者	35	51	▲ 31.4	320	323	▲ 0.9	435
（2）その他	2	1	100.0	8	3	166.7	6
2. 離職者	67	77	▲ 13.0	686	718	▲ 4.5	879
（1）前職雇用者	63	74	▲ 14.9	665	705	▲ 5.7	860
イ. 定年到達者	1	1	0.0	13	17	▲ 23.5	18
ロ. 事業主都合離職者	13	17	▲ 23.5	166	147	12.9	188
ハ. 自己都合離職者	49	56	▲ 12.5	484	537	▲ 9.9	649
ニ. その他	0	0	-	2	4	▲ 50.0	5
（2）前職自営、その他	4	3	33.3	21	13	61.5	19
3. 無業者	6	8	▲ 25.0	79	76	3.9	104
（1）家事、育児等従事者	2	2	0.0	16	23	▲ 30.4	29
（2）その他	4	6	▲ 33.3	63	53	18.9	75

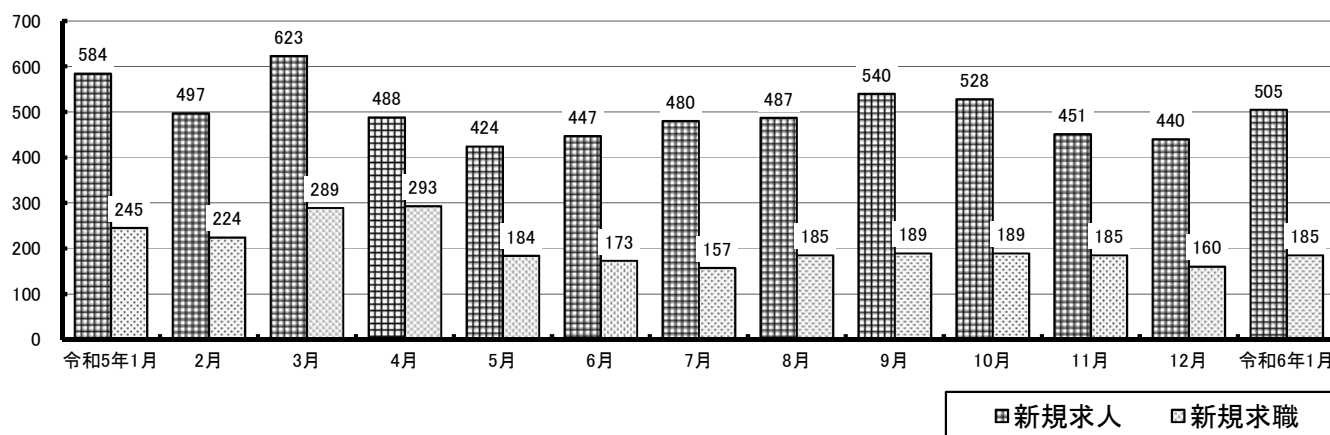
(3) 産業別新規求人人数

(単位：人、%)

項目	年月	令和6年 1月	令和5年 1月	前年比	今年度 累計	前年度 累計	前年比	前年度 計
A, B 農, 林, 漁業		31	38	▲ 18.4	304	472	▲ 35.6	551
C 鉱業, 採石業, 砂利採取業		1	1	0.0	8	5	60.0	6
D 建設業		54	70	▲ 22.9	475	636	▲ 25.3	719
E 製造業		85	121	▲ 29.8	910	1,058	▲ 14.0	1,242
09 食品製造業		65	87	▲ 25.3	764	858	▲ 11.0	1,016
F 電気・ガス・熱供給・水道業		16	3	433.3	60	85	▲ 29.4	106
G 情報通信業		8	1	700.0	40	66	▲ 39.4	83
H 運輸業, 郵便業		24	22	9.1	180	214	▲ 15.9	253
I 卸売業, 小売業		57	69	▲ 17.4	604	664	▲ 9.0	814
J 金融業, 保険業		2	2	0.0	39	50	▲ 22.0	56
K 不動産業, 物品賃貸業		2	2	0.0	14	37	▲ 62.2	42
L 学術研究, 専門・技術サービス業		2		-	37	24	54.2	29
M 宿泊業, 飲食サービス業		25	41	▲ 39.0	305	521	▲ 41.5	627
N 生活関連サービス業, 娯楽業		8	15	▲ 46.7	80	155	▲ 48.4	182
O 教育, 学習支援業		1	10	▲ 90.0	40	72	▲ 44.4	79
P 医療, 福祉		96	89	7.9	876	972	▲ 9.9	1,127
Q 複合サービス事業		17	22	▲ 22.7	159	145	9.7	165
R サービス業 (他に分類されないもの)		44	34	29.4	398	421	▲ 5.5	514
S, T 公務 (他に分類されるものを除く)・その他		32	44	▲ 27.3	261	274	▲ 4.7	396
合 計		505	584	▲ 13.5	4,790	5,871	▲ 18.4	6,991

(注) 新規学卒を除き、パートを含む常用

(4) 新規求人人数と新規求職申込件数の推移



※※ 求人・求職の動向 ※※ (全所計)

- ◎ 新規求職申込件数は前年同月比24.5%減少の185件、月間有効求職者数は前年同月比1.4%増加の741人となった。
- ◎ 新規求人数は前年同月比13.5%減少の505人、月間有効求人数は前年同月比16.3%減少の1,313人となった。
- ◎ 有効求人倍率は1.77倍となり、前年同月を0.38ポイント下回った。

(5) 新規求職・求人、有効求職・求人、求人倍率の推移

(単位：件、人、倍、%、ポイント)

年度	新規求職		新規求人数		新規求人倍率		月間有効求職者数		月間有効求人数		月間有効求人倍率	
	申込件数	前年比	前年比	前年比	前年差	前年比	前年比	前年比	前年比	前年比	前年差	
平成31年度	2,507	▲ 2.6	6,482	14.7	2.59	0.35	10,560	1.0	17,977	17.3	1.70	0.22
	1,527	▲ 9.8	4,211	1.2	2.76	0.30	6,303	▲ 2.9	11,680	1.8	1.85	0.08
令和2年度	2,370	▲ 5.5	6,278	▲ 3.1	2.65	0.06	11,327	7.3	17,024	▲ 5.3	1.50	▲ 0.20
	1,440	▲ 5.7	4,123	▲ 2.1	2.86	0.10	6,645	5.4	11,188	▲ 4.2	1.68	▲ 0.17
令和3年度	2,320	▲ 2.1	6,545	4.3	2.82	0.17	10,550	▲ 6.9	18,063	6.1	1.71	0.21
	1,369	▲ 4.9	4,353	5.6	3.18	0.32	5,926	▲ 10.8	12,101	8.2	2.04	0.36
令和4年度	2,408	3.8	6,991	6.8	2.90	0.08	9,416	▲ 10.7	19,724	9.2	2.09	0.38
	1,424	4.0	4,665	7.2	3.28	0.10	5,258	▲ 11.3	13,294	9.9	2.53	0.49
4	311	12.3	643	9.2	2.07	▲ 0.06	945	▲ 8.9	1,654	5.4	1.75	0.24
	158	▲ 0.6	446	18.6	2.82	0.46	517	▲ 16.1	1,126	8.6	2.18	0.50
5	194	3.2	506	10.2	2.61	0.17	898	▲ 8.6	1,660	12.9	1.85	0.35
	117	21.9	331	6.8	2.83	▲ 0.40	489	▲ 12.4	1,137	17.2	2.33	0.59
6	171	▲ 9.5	665	13.3	3.89	0.78	838	▲ 10.7	1,705	14.9	2.03	0.45
	101	▲ 5.6	456	24.3	4.51	1.08	445	▲ 13.6	1,170	20.1	2.63	0.74
7	149	▲ 3.9	653	19.8	4.38	0.86	725	▲ 18.4	1,718	18.5	2.37	0.74
	97	3.2	441	23.2	4.55	0.74	393	▲ 19.8	1,170	22.5	2.98	1.03
8	199	53.1	522	9.7	2.62	▲ 1.04	762	▲ 11.7	1,717	15.6	2.25	0.53
	129	76.7	342	1.8	2.65	▲ 1.95	417	▲ 10.5	1,160	17.6	2.78	0.66
9	160	0.0	615	8.7	3.84	0.30	738	▲ 14.9	1,685	15.2	2.28	0.59
	100	5.3	417	15.2	4.17	0.36	411	▲ 13.3	1,133	16.8	2.76	0.71
上期	1,184	7.7	3,604	11.9	3.04	0.11	4,906	▲ 12.0	10,139	13.6	2.07	0.47
	702	12.5	2,433	15.4	3.47	0.09	2,672	▲ 14.3	6,896	17.0	2.58	0.69
10	196	▲ 18.3	649	9.1	3.31	0.83	759	▲ 20.4	1,667	9.7	2.20	0.61
	121	▲ 17.1	444	10.7	3.67	0.92	435	▲ 17.9	1,120	8.8	2.57	0.63
11	146	▲ 24.7	460	5.3	3.15	0.90	691	▲ 25.5	1,631	11.1	2.36	0.78
	78	▲ 31.0	294	▲ 3.0	3.77	1.09	384	▲ 25.6	1,098	10.1	2.86	0.93
12	124	▲ 8.1	574	5.1	4.63	0.59	652	▲ 13.5	1,584	9.9	2.43	0.52
	82	▲ 5.7	386	2.1	4.71	0.37	378	▲ 10.6	1,059	5.9	2.80	0.44
1	245	26.9	584	1.2	2.38	▲ 0.61	731	1.0	1,569	5.4	2.15	0.09
	137	19.1	412	5.4	3.01	▲ 0.39	420	1.4	1,065	3.7	2.54	0.06
2	224	13.1	497	▲ 6.8	2.22	▲ 0.47	780	2.0	1,550	▲ 0.5	1.99	▲ 0.05
	145	21.8	314	▲ 9.8	2.17	▲ 0.75	458	6.3	1,028	▲ 1.3	2.24	▲ 0.18
3	289	10.7	623	▲ 2.4	2.16	▲ 0.28	897	5.7	1,584	▲ 4.9	1.77	▲ 0.19
	159	▲ 3.6	382	▲ 9.7	2.40	▲ 0.16	511	3.7	1,028	▲ 7.7	2.01	▲ 0.25
下期	1,224	0.2	3,387	1.8	2.77	0.05	4,510	▲ 9.3	9,585	4.9	2.13	0.29
	722	▲ 3.1	2,232	▲ 0.5	3.09	0.08	2,586	▲ 7.9	6,398	3.0	2.47	0.26
令和5年度												
4	293	▲ 5.8	488	▲ 24.1	1.67	▲ 0.40	939	▲ 0.6	1,454	▲ 12.1	1.55	▲ 0.20
	164	3.8	357	▲ 20.0	2.18	▲ 0.64	526	1.7	978	▲ 13.1	1.86	▲ 0.32
5	184	▲ 5.2	424	▲ 16.2	2.30	▲ 0.31	893	▲ 0.6	1,365	▲ 17.8	1.53	▲ 0.32
	93	▲ 20.5	287	▲ 13.3	3.09	0.26	472	▲ 3.5	928	▲ 18.4	1.97	▲ 0.36
6	173	1.2	447	▲ 32.8	2.58	▲ 1.31	825	▲ 1.6	1,276	▲ 25.2	1.55	▲ 0.48
	106	5.0	295	▲ 35.3	2.78	▲ 1.73	440	▲ 1.1	894	▲ 23.6	2.03	▲ 0.60
7	157	5.4	480	▲ 26.5	3.06	▲ 1.32	773	6.6	1,208	▲ 29.7	1.56	▲ 0.81
	93	▲ 4.1	340	▲ 22.9	3.66	▲ 0.89	423	7.6	820	▲ 29.9	1.94	▲ 1.04
8	185	▲ 7.0	487	▲ 6.7	2.63	0.01	782	2.6	1,325	▲ 22.8	1.69	▲ 0.56
	109	▲ 15.5	312	▲ 8.8	2.86	0.21	435	4.3	908	▲ 21.7	2.09	▲ 0.69
9	189	18.1	540	▲ 12.2	2.86	▲ 0.98	801	8.5	1,438	▲ 14.7	1.80	▲ 0.48
	100	0.0	355	▲ 14.9	3.55	▲ 0.62	430	4.6	973	▲ 14.1	2.26	▲ 0.50
上期	1,181	▲ 0.3	2,866	▲ 20.5	2.43	▲ 0.61	5,013	2.2	8,066	▲ 20.4	1.61	▲ 0.46
	665	▲ 5.3	1,946	▲ 20.0	2.93	▲ 0.54	2,726	2.0	5,501	▲ 20.2	2.02	▲ 0.56
10	189	▲ 3.6	528	▲ 18.6	2.79	▲ 0.52	804	5.9	1,427	▲ 14.4	1.77	▲ 0.43
	105	▲ 13.2	378	▲ 14.9	3.60	▲ 0.07	427	▲ 1.8	956	▲ 14.6	2.24	▲ 0.33
11	185	26.7	451	▲ 2.0	2.44	▲ 0.71	761	10.1	1,425	▲ 12.6	1.87	▲ 0.49
	113	44.9	320	8.8	2.83	▲ 0.94	423	10.2	999	▲ 9.0	2.36	▲ 0.50
12	160	29.0	440	▲ 23.3	2.75	▲ 1.88	726	11.3	1,326	▲ 16.3	1.83	▲ 0.60
	100	22.0	297	▲ 23.1	2.97	▲ 1.74	416	10.1	932	▲ 12.0	2.24	▲ 0.56
1	185	▲ 24.5	505	▲ 13.5	2.73	0.35	741	1.4	1,313	▲ 16.3	1.77	▲ 0.38
	110	▲ 19.7	335	▲ 18.7	3.05	0.04	425	1.2	894	▲ 16.1	2.10	▲ 0.44
2												
3												
下期												

(注) 新規学卒を除き、パートを含む常用(各欄の下段はパートを除く常用)

1-1 職業紹介業務取扱状況（根室本所）

(1) 職業紹介状況

(単位：件、人、倍、%、ポイント)

項目	年 月	令和6年 1月	令和5年 1月	前年比・差	今年度 累計	前年度 累計	前年比・差	前年度 計
新規求職申込件数		90	94	▲ 4.3	801	747	7.2	964
うち45歳以上		53	50	6.0	476	424	12.3	555
うち雇用保険受給者		23	31	▲ 25.8	221	209	5.7	245
月間有効求職者数		314	276	13.8	3,322	3,191	4.1	3,885
うち45歳以上		186	149	24.8	1,974	1,832	7.8	2,244
うち雇用保険受給者		107	102	4.9	1,202	1,155	4.1	1,365
新規求人数		263	245	7.3	2,754	2,609	5.6	3,197
月間有効求人数		725	658	10.2	7,746	7,301	6.1	8,810
有効求人倍率		2.31	2.38	▲ 0.07 P	2.33	2.29	0.04 P	2.27
就職件数		16	13	23.1	281	277	1.4	358
うち45歳以上		10	3	233.3	151	140	7.9	189
うち雇用保険受給者		3	3	0.0	73	75	▲ 2.7	112

(注) 新規学卒を除き、パートを含む常用 (注) 根室本所の管轄地域…根室市、別海町

(2) 新規求職者の就業・不就業の状態

(単位：人、%)

項目	年 月	令和6年 1月	令和5年 1月	前年比	今年度 累計	前年度 累計	前年比	前年度 計
新規求職申込件数【常用パートを除く】		57	54	5.6	477	448	6.5	579
() 内は雇用保険受給者で内数		(18)	(17)	(5.9)	(142)	(126)	(12.7)	(152)
就業・不就業の状態								
1. 在職者		14	15	▲ 6.7	138	122	13.1	175
(1) 雇用者		14	14	0.0	136	120	13.3	171
(2) その他		0	1	▲ 100.0	2	2	0.0	4
2. 離職者		37	32	15.6	286	268	6.7	328
(1) 前職雇用者		34	31	9.7	280	266	5.3	324
イ. 定年到達者		1	0	-	7	6	16.7	6
ロ. 事業主都合離職者		(0)	(0)	(-)	(1)	(3)	(▲ 66.7)	(3)
ハ. 自己都合離職者		7	6	16.7	73	63	15.9	78
ニ. その他		(5)	(4)	(25.0)	(37)	(29)	(27.6)	(33)
(2) 前職自営、その他		26	25	4.0	199	194	2.6	237
3. 無業者		(13)	(13)	(0.0)	(102)	(92)	(10.9)	(114)
(1) 家事、育児等従事者		0	0	-	1	3	(▲ 66.7)	(3)
(2) その他		(0)	(0)	(-)	(0)	(0)	(-)	(0)
(2) 前職自営、その他		3	1	200.0	6	2	200.0	4
3. 無業者		6	7	▲ 14.3	53	58	▲ 8.6	76
(1) 家事、育児等従事者		2	2	0.0	12	18	▲ 33.3	22
(2) その他		4	5	▲ 20.0	41	40	2.5	54

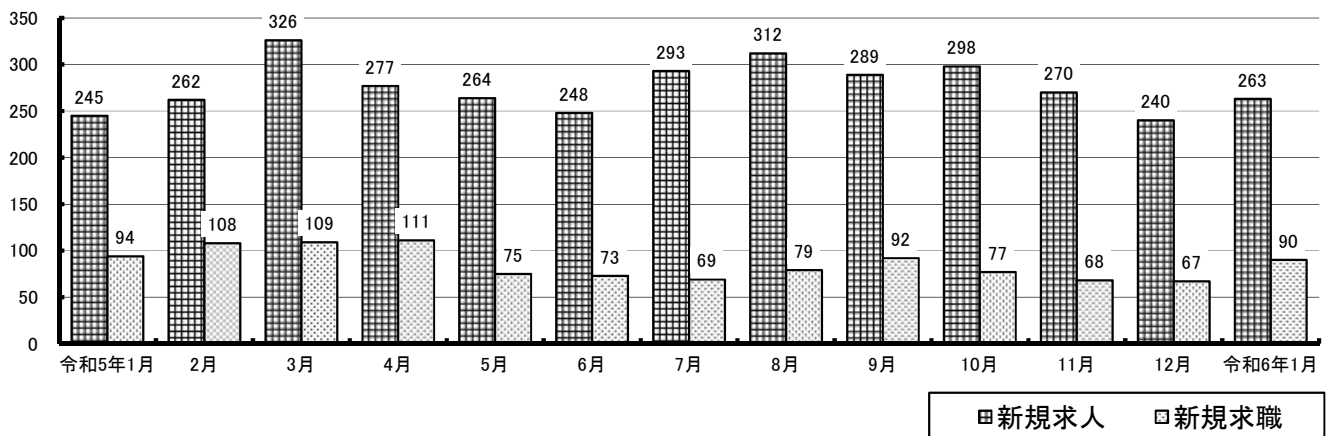
(3) 産業別新規求人人数

(単位：人、%)

項目	年月	令和6年 1月	令和5年 1月	前年比	今年度 累計	前年度 累計	前年比	前年度 計
A, B 農, 林, 漁業		8	6	33.3	92	86	7.0	102
C 鉱業, 採石業, 砂利採取業		1	1	0.0	8	5	60.0	6
D 建設業		25	27	▲ 7.4	209	155	34.8	187
E 製造業		66	79	▲ 16.5	738	755	▲ 2.3	878
09 食料品製造業		58	74	▲ 21.6	674	705	▲ 4.4	820
F 電気・ガス・熱供給・水道業		15		-	53	64	▲ 17.2	84
G 情報通信業		8	1	700.0	28	62	▲ 54.8	79
H 運輸業, 郵便業		11	9	22.2	98	62	58.1	73
I 卸売業, 小売業		40	30	33.3	296	282	5.0	346
J 金融業, 保険業		1		-	32	34	▲ 5.9	38
K 不動産業, 物品賃貸業			1	▲ 100.0	2	8	▲ 75.0	9
L 学術研究, 専門・技術サービス業		1		-	10	15	▲ 33.3	18
M 宿泊業, 飲食サービス業		8	6	33.3	84	117	▲ 28.2	149
N 生活関連サービス業, 娯楽業		3	9	▲ 66.7	47	77	▲ 39.0	88
O 教育, 学習支援業			4	▲ 100.0	22	33	▲ 33.3	38
P 医療, 福祉		43	41	4.9	555	483	14.9	580
Q 複合サービス事業		8	10	▲ 20.0	129	72	79.2	87
R サービス業 (他に分類されないもの)		12	6	100.0	148	97	52.6	124
S, T 公務 (他に分類されるものを除く)・その他		13	15	▲ 13.3	203	202	0.5	311
合 計		263	245	7.3	2,754	2,609	5.6	3,197

(注) 新規学卒を除き、パートを含む常用

(4) 新規求人人数と新規求職申込件数の推移



※※ 求人・求職の動向 ※※ (根室本所)

- ◎ 新規求職申込件数は前年同月比4.3%減少の90件、月間有効求職者数は前年同月比13.8%増加の314人となった。
- ◎ 新規求人数は前年同月比7.3%増加の263人となった。
産業別に見ると、「製造業」(前年同月比▲16.5%、▲13人)などで減少が見られたものの、「電気・ガス・熱供給・水道業」(同15人)、「卸売業, 小売業」(同33.3%、10人)、「情報通信業」(同70.0%、7人)などで増加が見られた。
月間有効求人数は前年同月比10.2%増加の725人となった。
- ◎ 有効求人倍率は2.31倍となり、前年同月を0.07ポイント下回った。

1-2 職業紹介業務取扱状況（中標津分室）

(1) 職業紹介状況

(単位：件、人、倍、%、ポイント)

項目	年 月	令和6年 1月	令和5年 1月	前年比・差	今年度 累計	前年度 累計	前年比・差	前年度 計
新規求職申込件数		95	151	▲ 37.1	1,099	1,148	▲ 4.3	1,444
うち45歳以上		55	85	▲ 35.3	589	574	2.6	735
うち雇用保険受給者		20	39	▲ 48.7	307	317	▲ 3.2	373
月間有効求職者数		427	455	▲ 6.2	4,723	4,548	3.8	5,531
うち45歳以上		251	228	10.1	2,709	2,310	17.3	2,828
うち雇用保険受給者		154	180	▲ 14.4	1,933	1,822	6.1	2,160
新規求人数		242	339	▲ 28.6	2,036	3,262	▲ 37.6	3,794
月間有効求人数		588	911	▲ 35.5	5,811	9,289	▲ 37.4	10,914
有効求人倍率		1.38	2.00	▲ 0.62 P	1.23	2.04	▲ 0.81 P	1.97
就職件数		35	43	▲ 18.6	451	460	▲ 2.0	594
うち45歳以上		17	18	▲ 5.6	201	216	▲ 6.9	284
うち雇用保険受給者		10	12	▲ 16.7	130	109	19.3	132

(注) 新規学卒を除き、パートを含む常用 (注) 中標津分室の管轄地域…中標津町、標津町、羅臼町

(2) 新規求職者の就業・不就業の状態

(単位：人、%)

項目	年 月	令和6年 1月	令和5年 1月	前年比	今年度 累計	前年度 累計	前年比	前年度 計
新規求職申込件数【常用パートを除く】		53	83	▲ 36.1	616	672	▲ 8.3	845
() 内は雇用保険受給者で内数		(13)	(24)	(▲ 45.8)	(189)	(206)	(▲ 8.3)	(241)
就業・不就業の状態	1. 在職者	23	37	▲ 37.8	190	204	▲ 6.9	266
	(1) 雇用者	21	37	▲ 43.2	184	203	▲ 9.4	264
	(2) その他	2	0	-	6	1	500.0	2
	2. 離職者	30	45	▲ 33.3	400	450	▲ 11.1	551
	(1) 前職雇用者	29	43	▲ 32.6	385	439	▲ 12.3	536
	イ. 定年到達者	0	1	▲ 100.0	6	11	▲ 45.5	12
	()	(0)	(0)	(-)	(3)	(2)	(50.0)	(3)
	ロ. 事業主都合離職者	6	11	▲ 45.5	93	84	10.7	110
	()	(2)	(6)	(▲ 66.7)	(51)	(40)	(27.5)	(50)
	ハ. 自己都合離職者	23	31	▲ 25.8	285	343	▲ 16.9	412
	()	(11)	(18)	(▲ 38.9)	(133)	(163)	(▲ 18.4)	(187)
	ニ. その他	0	0	-	1	1	0.0	2
	()	(0)	(0)	(-)	(0)	(1)	(▲ 100.0)	(1)
	(2) 前職自営、その他	1	2	▲ 50.0	15	11	36.4	15
3. 無業者	0	1	▲ 100.0	26	18	44.4	28	
(1) 家事、育児等従事者	0	0	-	4	5	▲ 20.0	7	
(2) その他	0	1	▲ 100.0	22	13	69.2	21	

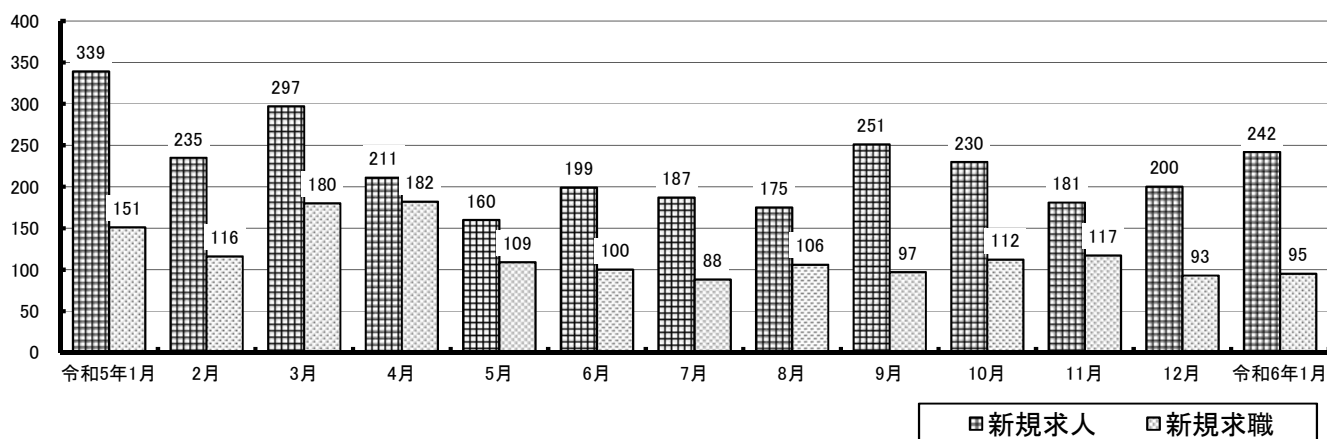
(3) 産業別新規求人人数

(単位：人、%)

項目	年月	令和6年 1月	令和5年 1月	前年比	今年度 累計	前年度 累計	前年比	前年度 計
A, B 農, 林, 漁業		23	32	▲ 28.1	212	386	▲ 45.1	449
C 鉱業, 採石業, 砂利採取業				-			-	
D 建設業		29	43	▲ 32.6	266	481	▲ 44.7	532
E 製造業		19	42	▲ 54.8	172	303	▲ 43.2	364
09 食料品製造業		7	13	▲ 46.2	90	153	▲ 41.2	196
F 電気・ガス・熱供給・水道業		1	3	▲ 66.7	7	21	▲ 66.7	22
G 情報通信業				-	12	4	200.0	4
H 運輸業, 郵便業		13	13	0.0	82	152	▲ 46.1	180
I 卸売業, 小売業		17	39	▲ 56.4	308	382	▲ 19.4	468
J 金融業, 保険業		1	2	▲ 50.0	7	16	▲ 56.3	18
K 不動産業, 物品賃貸業		2	1	100.0	12	29	▲ 58.6	33
L 学術研究, 専門・技術サービス業		1		-	27	9	200.0	11
M 宿泊業, 飲食サービス業		17	35	▲ 51.4	221	404	▲ 45.3	478
N 生活関連サービス業, 娯楽業		5	6	▲ 16.7	33	78	▲ 57.7	94
O 教育, 学習支援業		1	6	▲ 83.3	18	39	▲ 53.8	41
P 医療, 福祉		53	48	10.4	321	489	▲ 34.4	547
Q 複合サービス事業		9	12	▲ 25.0	30	73	▲ 58.9	78
R サービス業 (他に分類されないもの)		32	28	14.3	250	324	▲ 22.8	390
S, T 公務 (他に分類されるものを除く)・その他		19	29	▲ 34.5	58	72	▲ 19.4	85
合 計		242	339	▲ 28.6	2,036	3,262	▲ 37.6	3,794

(注) 新規学卒を除き、パートを含む常用

(4) 新規求人人数と新規求職申込件数の推移

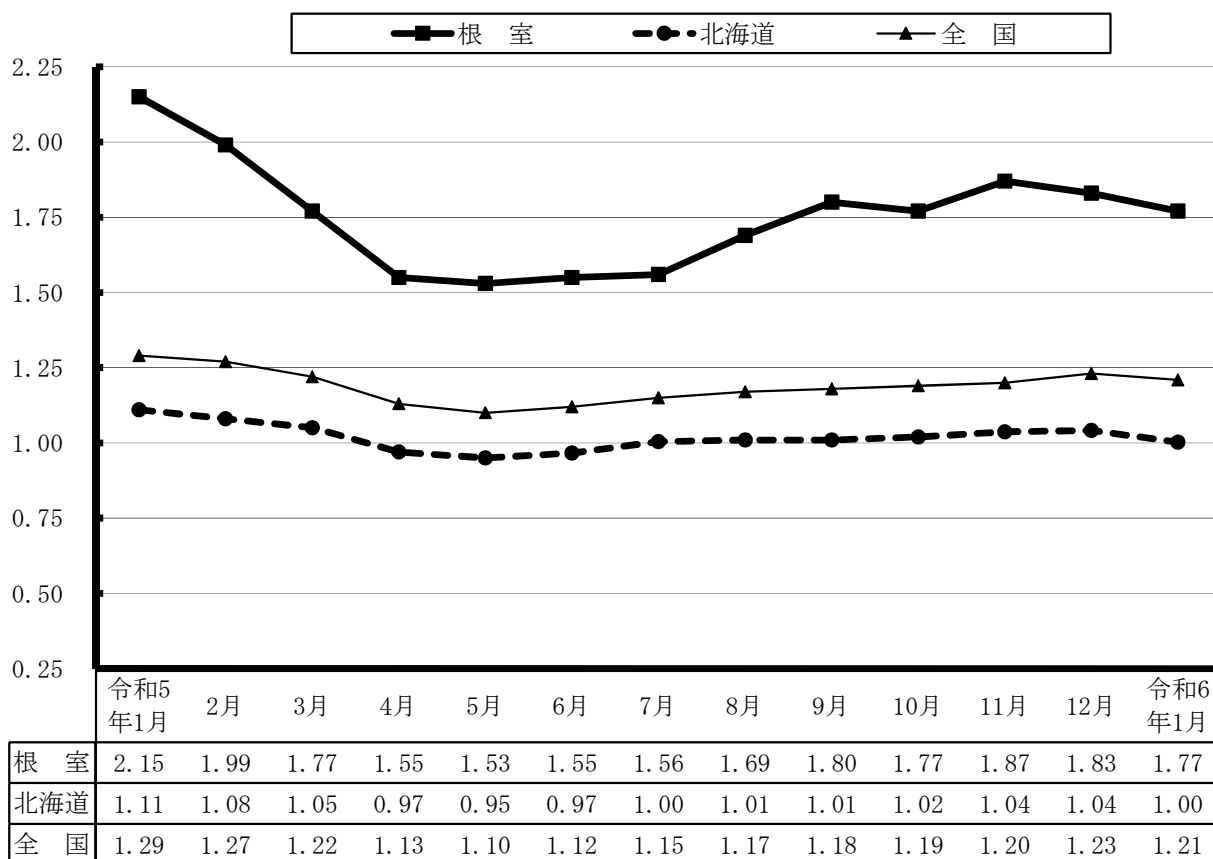


※※ 求人・求職の動向 ※※ (中標津分室)

- ◎ 新規求職申込件数は前年同月比37.1%減少の95件、月間有効求職者数は前年同月比6.2%減少の427人となった。
- ◎ 新規求人数は前年同月比28.6%減少の242人となった。
産業別に見ると、「医療, 福祉」(前年同月比10.4%、5人)、「サービス業」(同14.3%、4人)などで増加が見られたものの、「製造業」(同▲54.8%、▲23人)、「卸売業, 小売業」(同▲56.4%、▲22人)、「宿泊業, 飲食サービス業」(同▲51.4%、▲18人)などで減少が見られた。
月間有効求人数は前年同月比35.5%減少の588人となった。
- ◎ 有効求人倍率は1.38倍となり、前年同月を0.62ポイント下回った。

2 有効求人倍率の推移

1月の有効求人倍率は1.77倍となり、前年同月を0.38ポイント下回った。



(注) 新規学卒を除き、パートを含む常用

3 中・高齢者の職業紹介業務取扱状況

(単位：件、人、%)

年 月		令和6年	令和5年	前年比	今年度	前年度	前年比	前年度
項 目		1月	1月		累計	累計		計
全数 (45歳以上)	新規求職申込件数	108	135	▲ 20.0	1,065	998	6.7	1,290
	月間有効求職者数	437	377	15.9	4,683	4,142	13.1	5,072
	就職件数	27	21	28.6	352	356	▲ 1.1	473
	うち雇用保険受給者	5	5	0.0	98	89	10.1	109
55歳以上	新規求職申込件数	75	98	▲ 23.5	682	648	5.2	825
	月間有効求職者数	273	247	10.5	2,963	2,619	13.1	3,217
	就職件数	11	13	▲ 15.4	182	209	▲ 12.9	273

(注) パートを含む常用

4 障害者の職業紹介業務取扱状況等

(1) 職業紹介状況

(単位：件、人、%)

項目	年月	令和6年 1月	令和5年 1月	前年比	今年度 累計	前年度 累計	前年比	前年度 計
新規求職申込件数		4	10	▲60.0	84	66	27.3	92
月間有効求職者数		133	111	19.8	1,238	1,168	6.0	1,406
就職件数		3	2	50.0	44	32	37.5	52

(注) パートを含む常用

(2) 障害者の登録状況

(単位：人)

区分	項目	登録者数	有効中 の者	就業中 の者	保留中 の者
計		747	133	390	224
身体障害者		309	54	129	126
知的障害者		238	35	155	48
精神障害者		175	39	89	47
その他の障害者		25	5	17	3

(3) 障害者の雇用状況

民間企業 (法定雇用率2.3%、43.5人以上)

(単位：所、人、%) (各年6月1日現在)

区分	項目	対象 企業数	雇用状況			達成企業 の割合
			対象労働者数	障害者数	実雇用率	
根室	令和5年	56	4,599.0	135.0	2.94	57.1
	令和4年	58	4,787.5	122.0	2.55	48.3
北海道	令和5年	3,895	668,944.0	17,255.0	2.58	53.1
	令和4年	3,928	666,021.0	16,234.5	2.44	51.3
全国	令和5年	108,202	27,523,661.0	642,178.0	2.33	50.1
	令和4年	107,691	27,281,606.5	613,958.0	2.25	48.3

5 季節労働者の職業紹介業務取扱状況

(単位：件、人、%)

項目	年月	令和6年 1月	令和5年 1月	前年比	今年度 累計	前年度 累計	前年比	前年度 計
新規求職申込件数		107	136	▲21.3	854	935	▲8.7	1,251
新規求人数		34	12	183.3	189	372	▲49.2	348
就職件数		1	0	100.0	19	20	▲5.0	26

6 新規学校卒業者の職業紹介業務取扱状況

(1) 中学校の状況

(単位：人、倍、%、ポイント)

1月末現在

年次 項目	令和6年3月卒				令和5年3月卒				前年比・差			
	計	管内	道内	道外	計	管内	道内	道外	計	管内	道内	道外
求職者数	0	/	/	/	0	/	/	/	-	/	/	/
男	0	/	/	/	0	/	/	/	-	/	/	/
女	0	/	/	/	0	/	/	/	-	/	/	/
求人数	2	0	0	2	3	0	0	3	▲33.3	-	-	▲33.3
求人倍率	-	/	/	/	-	/	/	/	-	/	/	/
就職内定者数	0	/	/	/	0	/	/	/	/	/	/	/
男	0	/	/	/	0	/	/	/	/	/	/	/
女	0	/	/	/	0	/	/	/	/	/	/	/
就職内定率	-	/	/	/	-	/	/	/	/	/	/	/

(注) 「求人数」の「管内/道内/道外」は求人受理地別

(2) 高等学校の状況

(単位：人、倍、%、ポイント)

1月末現在

年次 項目	令和6年3月卒				令和5年3月卒				前年比・差			
	計	管内	道内	道外	計	管内	道内	道外	計	管内	道内	道外
求職者数	128	/	/	/	113	/	/	/	13.3	/	/	/
男	67	/	/	/	58	/	/	/	15.5	/	/	/
女	61	/	/	/	55	/	/	/	10.9	/	/	/
求人数	465	378	81	6	459	379	73	7	1.3	▲0.3	11.0	▲14.3
求人倍率	3.63	2.95	/	/	4.06	3.35	/	/	▲0.43	▲0.40	/	/
就職内定者数	110	71	30	9	90	62	23	5	22.2	14.5	30.4	80.0
男	57	38	14	5	48	36	10	2	18.8	5.6	40.0	150.0
女	53	33	16	4	42	26	13	3	26.2	26.9	23.1	33.3
就職内定率	85.9	/	/	/	79.6	/	/	/	6.3	/	/	/

(注) 根室本所管内2校、中標津分室管内5校 (注) 「求人数」「就職内定者数」の「管内/道内/道外」は求人受理地別

(3) 産業別・職業別求人数(管内・高等学校)

(単位:人、%)

1月末現在

年次		令和6年	令和5年	前年比
産業別・職業別		3月卒	3月卒	
産 業 別	A, B 農, 林, 漁業	27	32	▲ 15.6
	C 鉱業, 採石業, 砂利採取業	0	1	▲ 100.0
	D 建設業	100	94	6.4
	E 製造業	56	46	21.7
	09 食料品製造業	43	32	34.4
	10 飲料・たばこ・飼料製造業	1	1	0.0
	11 繊維工業	0	0	-
	12 木材・木製品製造業	3	0	-
	13 家具・装備品製造業	0	0	-
	15 印刷・同関連業	0	2	▲ 100.0
	21 窯業・土石製品製造業	0	0	-
	22 鉄鋼業	0	0	-
	24 金属製品製造業	0	0	-
	25 はん用機械器具製造業	0	0	-
	26 生産用機械器具製造業	0	0	-
	27 業務用機械器具製造業	0	0	-
	29 電気機械器具製造業	0	0	-
	その他の製造業	9	11	▲ 18.2
	F 電気・ガス・熱供給・水道業	3	3	0.0
	G 情報通信業	0	3	▲ 100.0
	H 運輸業, 郵便業	2	1	100.0
	I 卸売業, 小売業	40	40	0.0
	50~55 卸売業	7	4	75.0
	56~61 小売業	33	36	▲ 8.3
	J 金融業, 保険業	20	20	0.0
	K 不動産業, 物品賃貸業	2	5	▲ 60.0
	M 宿泊業, 飲食サービス業	6	8	▲ 25.0
75 宿泊業	1	1	0.0	
76~77 飲食サービス業	5	7	▲ 28.6	
O 教育, 学習支援業	44	44	0.0	
P 医療, 福祉				
L 学術研究, 専門・技術サービス業				
N 生活関連サービス業, 娯楽業				
Q 複合サービス事業	78	82	▲ 4.9	
R サービス業(他に分類されないもの)				
S, T 公務, その他	0	0	-	
合 計		378	379	▲ 0.3
職 業 別	A~C 専門, 技術, 管理, 事務	107	102	4.9
	D 販売	54	61	▲ 11.5
	E サービス	48	50	▲ 4.0
	I 生産工程	68	58	17.2
	上記以外の職業	101	108	▲ 6.5

7 雇用保険業務取扱状況

(1) 適用状況

(単位：所、人、%)

年 月		当年	前年	前年比	今年度	前年度	前年比	前年度
項 目		1 月	1 月		累計	累計		計
月末適用事業所数		1,834	1,823	0.6				1,831
月末被保険者数		15,910	15,732	1.1				15,420
一般被保険者	月末被保険者数	13,760	13,676	0.6				13,589
	資格取得者数	119	138	▲ 13.8	2,178	2,031	7.2	2,325
	資格喪失者数	194	239	▲ 18.8	1,815	2,069	▲ 12.3	2,414
高齢被保険者	月末被保険者数	1,716	1,622	5.8				1,665
	資格取得者数	10	5	100.0	129	129	0.0	167
	資格喪失者数	28	35	▲ 20.0	285	267	6.7	307
短期雇用特例被保険者	月末被保険者数	434	434	0.0				166
	資格取得者数	0	6	▲ 100.0	1,168	1,251	▲ 6.6	1,297
	資格喪失者数	76	126	▲ 39.7	877	977	▲ 10.2	1,284

(注) 月末適用事業所数と月末被保険者数の前年度計の欄は年度末の数

(2) 給付状況

(単位：件、人、千円、%)

年 月		当年	前年	前年比	今年度	前年度	前年比	前年度
項 目		1 月	1 月		累計	累計		計
一般求職者給付	受給資格決定件数	52	75	▲ 30.7	586	584	0.3	690
	受給者実人員 (基本手当)	177	171	3.5	204	182	12.1	180
	一般求職者給付 支給総額	22,832	19,678	16.0	245,318	209,433	17.1	247,150
高齢求職者給付	受給資格決定件数	27	19	42.1	195	173	12.7	208
	受給者数	27	12	125.0	195	162	20.4	204
	支給金額	5,807	2,345	147.6	44,022	35,660	23.4	45,508
特例一時金	受給資格決定件数	107	136	▲ 21.3	854	935	▲ 8.7	1,251
	受給者数	263	268	▲ 1.9	973	1,001	▲ 2.8	1,246
	支給金額	60,877	65,457	▲ 7.0	233,640	241,887	▲ 3.4	296,785
求職者給付支給金額合計		89,516	87,480	2.3	522,980	486,980	7.4	589,444
就職件数		17	25	▲ 32.0	301	283	6.4	352

(注1) 一般求職者給付・受給者実人員(基本手当)の各年度累計と前年度計の欄は月平均値

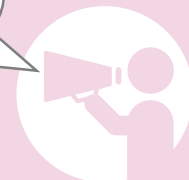
(注2) 支給金額は千円未満を四捨五入

2024年4月から

労働条件明示のルール

が変わります

詳しくは裏面や
厚生労働省ホームページ
もご覧ください！



労働契約の締結・更新のタイミングの労働条件明示事項が追加されます

明示のタイミング	新しく追加される明示事項
全ての労働契約の締結時と 有期労働契約の更新時	1. 就業場所・業務の変更の範囲
有期労働契約の 締結時と更新時	2. 更新上限（通算契約期間または更新回数の上限）の有無と内容 併せて、最初の労働契約の締結より後に更新上限を新設・短縮する場合は、その理由を労働者に あらかじめ 説明することが必要になります。
無期転換ルール※に基づく 無期転換申込権が発生する 契約の更新時	3. 無期転換申込機会 4. 無期転換後の労働条件 併せて、無期転換後の労働条件を決定するに当たって、就業の実態に応じて、正社員等とのバランスを考慮した事項について、有期契約労働者に説明するよう努めなければならないこととなります。

※ 同一の利用者との間で、有期労働契約が通算5年を超えるとときは、労働者の申込みにより、期間の定めのない労働契約（無期労働契約）に転換する制度です。

全ての労働者に対する明示事項

1

就業場所・業務の変更の範囲の明示 【労働基準法施行規則第5条の改正】

全ての労働契約の締結と有期労働契約の更新のタイミングごとに、「雇入れ直後」の就業場所・業務の内容に加え、これらの「変更の範囲」※¹ についても明示が必要になります。

有期契約労働者に対する明示事項等

2

更新上限の明示 【労働基準法施行規則第5条の改正】

有期労働契約の締結と契約更新のタイミングごとに、更新上限(有期労働契約の通算契約期間または更新回数の上限)の有無と内容の明示が必要になります。

更新上限を新設・短縮する場合の説明 【雇止め告示※²の改正】

下記の場合は、更新上限を新たに設ける、または短縮する理由を有期契約労働者に**あらかじめ**(更新上限の新設・短縮をする**前の**タイミングで)説明することが必要になります。

- 最初の契約締結より後に更新上限を新たに設ける場合
- 最初の契約締結の際に設けていた更新上限を短縮する場合

3

無期転換申込機会の明示 【労働基準法施行規則第5条の改正】

「無期転換申込権」が発生する更新のタイミングごと※³に、無期転換を申し込むことができる旨(無期転換申込機会)の明示が必要になります。

4

無期転換後の労働条件の明示 【労働基準法施行規則第5条の改正】

「無期転換申込権」が発生する更新のタイミングごと※³に、無期転換後の労働条件の明示が必要になります。

均衡を考慮した事項の説明 【雇止め告示※²の改正】

「無期転換申込権」が発生する更新のタイミングごとに、無期転換後の賃金等の労働条件を決定するに当たって、他の通常の労働者(正社員等のいわゆる正規型の労働者及び無期雇用フルタイム労働者)とのバランスを考慮した事項※⁴(例:業務の内容、責任の程度、異動の有無・範囲など)について、有期契約労働者に説明するよう努めなければならないこととなります。

- ※¹ 「変更の範囲」とは、将来の配置転換などによって変わり得る就業場所・業務の範囲を指します。
- ※² 有期契約労働者の雇止めや契約期間について定めた厚生労働大臣告示(有期労働契約の締結、更新及び雇止めに関する基準)
- ※³ 初めて無期転換申込権が発生する有期労働契約が満了した後も有期労働契約を更新する場合は、更新のたびに、今回の改正による無期転換申込機会と無期転換後の労働条件の明示が必要になります。
- ※⁴ 労働契約法第3条第2項において、労働契約は労働者と使用者が就業の実態に応じて均衡を考慮しつつ締結又は変更すべきものとされています。

(注) 無期転換ルール適用を免れる意図をもって、無期転換申込権が発生する前の雇止めや契約期間中の解雇等を行うことは、「有期労働契約の濫用的な利用を抑制し労働者の雇用の安定を図る」という労働契約法第18条の趣旨に照らして望ましいものではありません。

詳しい情報や相談先はこちら

- 改正事項の詳細を知りたい → [厚生労働省ウェブサイト](#) (①)
- 無期転換の取り組み事例や参考となる資料がほしい → [無期転換ポータルサイト](#) (②)
- 今回の制度改正や労働条件明示、労働契約に関する民事上の紛争について → [都道府県労働局/監督課、雇用環境・均等部\(室\)、全国の労働基準監督署](#) (③)

