

ハローワークレポート **ねむろ**

令和8年4月内容 (令和8年5月29日発行)

—誰もが安心して働ける北海道を目指して—



厚生労働省 北海道労働局 **根室公共職業安定所**

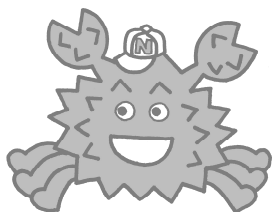
WEBサイト https://jsite.mhlw.go.jp/hokkaido-hellowork/newpage_00076.html

電話番号 0153-23-2161

所在地 〒087-8609 根室市弥栄町1丁目18番地 根室地方合同庁舎4階

目 次

1	職業紹介業務取扱状況 (全所計)	
(1)	職業紹介状況	P 1
(2)	新規求職者の就業・不就業の状態	P 1
(3)	産業別新規求人数	P 2
(4)	新規求人数と新規求職申込件数の推移	P 2
(5)	新規求職・求人、有効求職・求人、求人倍率の推移	P 3
1-1	職業紹介業務取扱状況 (根室本所)	
(1)	職業紹介状況	P 4
(2)	新規求職者の就業・不就業の状態	P 4
(3)	産業別新規求人数	P 5
(4)	新規求人数と新規求職申込件数の推移	P 5
1-2	職業紹介業務取扱状況 (中標津分室)	
(1)	職業紹介状況	P 6
(2)	新規求職者の就業・不就業の状態	P 6
(3)	産業別新規求人数	P 7
(4)	新規求人数と新規求職申込件数の推移	P 7
2	有効求人倍率の推移	P 8
3	中・高齢者の職業紹介業務取扱状況	P 8
4	障害者の職業紹介業務取扱状況 等	
(1)	職業紹介状況	P 9
(2)	障害者の登録状況	P 9
(3)	障害者の雇用状況	P 9
5	季節労働者の職業紹介業務取扱状況	P 9
6	新規学校卒業者の職業紹介業務取扱状況	
(1)	中学校の状況	P 10
(2)	高等学校の状況	P 10
(3)	産業別・職業別求人数 (管内・高等学校)	P 11
7	雇用保険業務取扱状況	
(1)	適用状況	P 12
(2)	給付状況	P 12



(注) ハローワークインターネットサービスの機能拡充に伴い、令和3年9月以降の数値には、ハローワークに
来所せず、オンライン上で求職登録した求職者や、求職者がハローワークインターネットサービスの求人
に直接応募した就職件数等が含まれている。

1 職業紹介業務取扱状況（全所計）

（1）職業紹介状況

（単位：件、人、倍、%、ポイント）

年 月	令和8年 4月	令和7年 4月	前年比・差	今年度 累計	前年度 累計	前年比・差	前年度 計
新規求職申込件数	302	297	1.7	302	297	1.7	2,301
うち45歳以上	182	188	▲ 3.2	182	188	▲ 3.2	1,364
うち雇用保険受給者	81	76	6.6	81	76	6.6	542
月間有効求職者数	910	893	1.9	910	893	1.9	9,804
うち45歳以上	548	527	4.0	548	527	4.0	5,646
うち雇用保険受給者	288	265	8.7	288	265	8.7	3,146
新規求人数	595	527	12.9	595	527	12.9	5,410
月間有効求人数	1,353	1,422	▲ 4.9	1,353	1,422	▲ 4.9	15,268
有効求人倍率	1.49	1.59	▲ 0.10 P	1.49	1.59	▲ 0.10 P	1.56
就職件数	108	92	17.4	108	92	17.4	837
うち45歳以上	52	60	▲ 13.3	52	60	▲ 13.3	478
うち雇用保険受給者	20	19	5.3	20	19	5.3	215

（注）新規学卒を除き、パートを含む常用 （注）根室本所と中標津分室の合計

（2）新規求職者の就業・不就業の状態

（単位：人、%）

年 月	令和8年 4月	令和7年 4月	前年比	今年度 累計	前年度 累計	前年比	前年度 計
新規求職申込件数【常用パートを除く】	159	155	2.6	159	155	2.6	1,343
（ ）内は雇用保険受給者で内数	（ 53）	（ 48）	（ 10.4）	（ 53）	（ 48）	（ 10.4）	（ 361）
1. 在職者	44	38	15.8	44	38	15.8	431
（1）雇用者	43	38	13.2	43	38	13.2	419
（2）その他	1	0	-	1	0	-	12
2. 離職者	110	103	6.8	110	103	6.8	828
（1）前職雇用者	110	98	12.2	110	98	12.2	804
イ. 定年到達者	6	3	100.0	6	3	100.0	13
ロ. 事業主都合離職者	25	24	4.2	25	24	4.2	142
ハ. 自己都合離職者	79	71	11.3	79	71	11.3	649
ニ. その他	0	0	-	0	0	-	0
（2）前職自営、その他	0	5	▲ 100.0	0	5	▲ 100.0	24
3. 無業者	5	14	▲ 64.3	5	14	▲ 64.3	84
（1）家事、育児等従事者	1	1	0.0	1	1	0.0	14
（2）その他	4	13	▲ 69.2	4	13	▲ 69.2	70

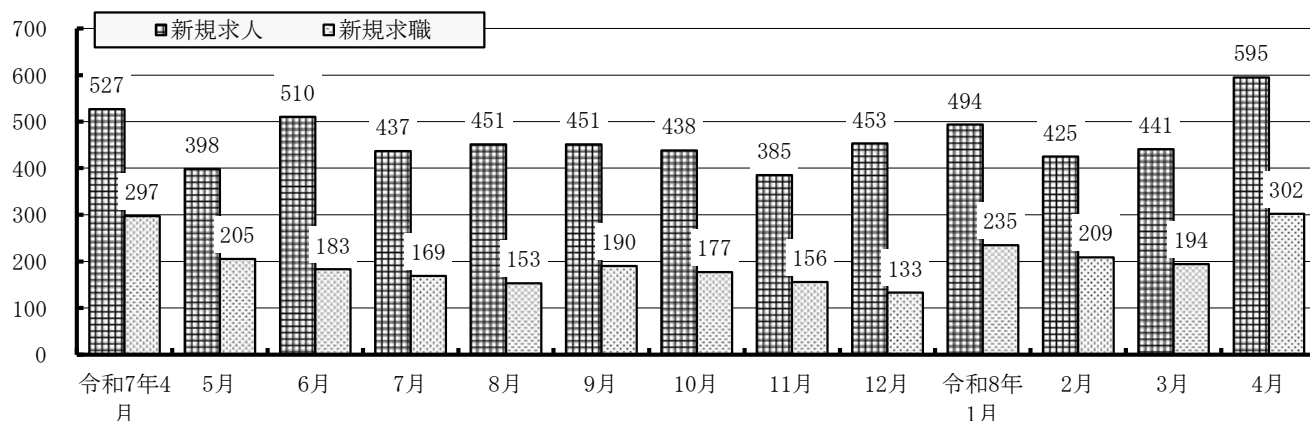
(3) 産業別新規求人人数

(単位：人、%)

項目	年月	令和8年 4月	令和7年 4月	前年比	今年度 累計	前年度 累計	前年比	前年度 計
A, B 農, 林, 漁業		40	34	17.6	40	34	17.6	279
C 鉱業, 採石業, 砂利採取業		1		-	1		-	4
D 建設業		56	36	55.6	56	36	55.6	701
E 製造業		65	107	▲ 39.3	65	107	▲ 39.3	795
09 食料品製造業		47	77	▲ 39.0	47	77	▲ 39.0	640
F 電気・ガス・熱供給・水道業		11	10	10.0	11	10	10.0	61
G 情報通信業		3		-	3		-	48
H 運輸業, 郵便業		45	26	73.1	45	26	73.1	335
I 卸売業, 小売業		74	54	37.0	74	54	37.0	545
J 金融業, 保険業		3	12	▲ 75.0	3	12	▲ 75.0	36
K 不動産業, 物品賃貸業		5	3	66.7	5	3	66.7	22
L 学術研究, 専門・技術サービス業		10	4	150.0	10	4	150.0	52
M 宿泊業, 飲食サービス業		33	45	▲ 26.7	33	45	▲ 26.7	378
N 生活関連サービス業, 娯楽業		22	6	266.7	22	6	266.7	163
O 教育, 学習支援業			5	▲ 100.0		5	▲ 100.0	39
P 医療, 福祉		116	67	73.1	116	67	73.1	900
Q 複合サービス事業		18	12	50.0	18	12	50.0	143
R サービス業 (他に分類されないもの)		39	47	▲ 17.0	39	47	▲ 17.0	558
S, T 公務 (他に分類されるものを除く)・その他		54	59	▲ 8.5	54	59	▲ 8.5	351
合計		595	527	12.9	595	527	12.9	5,410

(注) 新規学卒を除き、パートを含む常用

(4) 新規求人人数と新規求職申込件数の推移



※※ 求人・求職の動向 ※※ (全所計)

◎ 新規求職申込件数は前年同月比1.7%増加の302件、月間有効求職者数は前年同月比1.9%増加の910人となった。

◎ 新規求人人数は前年同月比12.9%増加の595人、月間有効求人数は前年同月比4.9%減少の1,353人となった。

◎ 有効求人倍率は1.49倍となり、前年同月を0.10ポイント下回った。

(5) 新規求職・求人、有効求職・求人、求人倍率の推移

(単位：件、人、倍、%、ポイント)

区分 年度	新規求職		新規		新規		月間有効		月間有効		月間有効	
	申込件数	前年比	求人数	前年比	求人倍率	前年差	求職者数	前年比	求人数	前年比	求人倍率	前年差
令和4年度	2,408	3.8	6,991	6.8	2.90	0.08	9,416	▲ 10.7	19,724	9.2	2.09	0.38
	1,424	4.0	4,665	7.2	3.28	0.10	5,258	▲ 11.3	13,294	9.9	2.53	0.49
令和5年度	2,334	▲ 3.1	5,786	▲ 17.2	2.48	▲ 0.42	9,665	2.6	16,280	▲ 17.5	1.68	▲ 0.41
	1,341	▲ 5.8	3,935	▲ 15.6	2.93	▲ 0.35	5,333	1.4	11,086	▲ 16.6	2.08	▲ 0.45
令和6年度	2,331	▲ 0.1	5,817	0.5	2.50	0.02	9,300	▲ 3.8	16,102	▲ 1.1	1.73	0.05
	1,368	2.0	3,847	▲ 2.2	2.81	▲ 0.12	5,203	▲ 2.4	10,802	▲ 2.6	2.08	0.00
令和7年度	2,301	▲ 1.3	5,410	▲ 7.0	2.35	▲ 0.15	9,804	5.4	15,268	▲ 5.2	1.56	▲ 0.17
	1,343	▲ 1.8	3,667	▲ 4.7	2.73	▲ 0.08	5,331	2.5	10,372	▲ 4.0	1.95	▲ 0.13
4	297	5.3	527	▲ 0.9	1.77	▲ 0.12	893	1.8	1,422	2.1	1.59	0.00
	155	3.3	361	5.2	2.33	0.04	501	3.1	921	▲ 1.2	1.84	▲ 0.08
5	205	▲ 1.0	398	▲ 15.9	1.94	▲ 0.35	889	5.3	1,352	▲ 4.0	1.52	▲ 0.15
	121	7.1	250	▲ 22.6	2.07	▲ 0.79	486	5.2	875	▲ 7.2	1.80	▲ 0.24
6	183	3.4	510	5.8	2.79	0.07	862	6.9	1,278	▲ 6.3	1.48	▲ 0.21
	109	6.9	328	7.9	3.01	0.03	460	3.8	836	▲ 7.4	1.82	▲ 0.22
7	169	▲ 3.4	437	▲ 11.5	2.59	▲ 0.23	798	3.6	1,264	▲ 6.2	1.58	▲ 0.17
	92	▲ 14.8	316	▲ 7.1	3.43	0.28	430	▲ 2.1	861	▲ 5.3	2.00	▲ 0.07
8	153	▲ 15.9	451	▲ 0.4	2.95	0.46	779	3.0	1,323	▲ 0.7	1.70	▲ 0.06
	95	▲ 16.7	323	0.6	3.40	0.58	419	▲ 2.3	921	1.3	2.20	0.08
9	190	21.8	451	▲ 8.0	2.37	▲ 0.77	817	10.9	1,304	▲ 3.0	1.60	▲ 0.22
	104	8.3	282	▲ 9.0	2.71	▲ 0.52	428	0.2	903	▲ 0.4	2.11	▲ 0.01
上期	1,197	1.5	2,774	▲ 5.1	2.32	▲ 0.16	5,038	5.2	7,943	▲ 3.0	1.58	▲ 0.13
	676	▲ 1.0	1,860	▲ 4.2	2.75	▲ 0.09	2,724	1.4	5,317	▲ 3.4	1.95	▲ 0.10
10	177	▲ 11.1	438	▲ 8.8	2.47	0.06	810	8.6	1,238	▲ 5.5	1.53	▲ 0.23
	111	2.8	313	▲ 7.4	2.82	▲ 0.31	432	3.3	852	▲ 3.4	1.97	▲ 0.14
11	156	▲ 7.7	385	▲ 8.3	2.47	▲ 0.02	780	8.2	1,190	▲ 9.0	1.53	▲ 0.28
	94	▲ 5.1	272	▲ 5.2	2.89	▲ 0.01	433	7.7	831	▲ 7.7	1.92	▲ 0.32
12	133	▲ 10.1	453	▲ 11.5	3.41	▲ 0.05	709	3.7	1,175	▲ 8.8	1.66	▲ 0.22
	81	2.5	326	▲ 3.8	4.02	▲ 0.27	383	2.1	842	▲ 4.6	2.20	▲ 0.15
1	235	0.0	494	11.0	2.10	0.21	785	4.4	1,258	▲ 4.3	1.60	▲ 0.15
	141	4.4	339	7.6	2.40	0.07	430	4.1	883	▲ 2.2	2.05	▲ 0.14
2	209	8.9	425	▲ 12.6	2.03	▲ 0.50	838	7.4	1,221	▲ 7.0	1.46	▲ 0.22
	128	0.8	263	▲ 13.2	2.05	▲ 0.34	456	6.5	818	▲ 4.2	1.79	▲ 0.21
3	194	▲ 7.2	441	▲ 19.8	2.27	▲ 0.36	844	2.1	1,243	▲ 9.8	1.47	▲ 0.20
	112	▲ 18.2	294	▲ 9.3	2.63	0.27	473	▲ 1.7	829	▲ 5.5	1.75	▲ 0.07
下期	1,104	▲ 4.2	2,636	▲ 8.9	2.39	▲ 0.12	4,766	5.7	7,325	▲ 7.4	1.54	▲ 0.21
	667	▲ 2.6	1,807	▲ 5.2	2.71	▲ 0.07	2,607	3.6	5,055	▲ 4.6	1.94	▲ 0.17
令和8年度												
4	302	1.7	595	12.9	1.97	0.20	910	1.9	1,353	▲ 4.9	1.49	▲ 0.10
	159	2.6	422	16.9	2.65	0.32	485	▲ 3.2	928	0.8	1.91	0.07
5												
6												
7												
8												
9												
上期												
10												
11												
12												
1												
2												
3												
下期												

(注) 新規学卒を除き、パートを含む常用(各欄の下段はパートを除く常用)

1-1 職業紹介業務取扱状況（根室本所）

(1) 職業紹介状況

(単位：件、人、倍、%、ポイント)

年 月	令和8年 4月	令和7年 4月	前年比・差	今年度 累計	前年度 累計	前年比・差	前年度 累計
新規求職申込件数	110	111	▲ 0.9	110	111	▲ 0.9	940
うち45歳以上	73	79	▲ 7.6	73	79	▲ 7.6	615
うち雇用保険受給者	38	30	26.7	38	30	26.7	208
月間有効求職者数	396	363	9.1	396	363	9.1	4,022
うち45歳以上	248	231	7.4	248	231	7.4	2,458
うち雇用保険受給者	122	102	19.6	122	102	19.6	1,183
新規求人数	338	323	4.6	338	323	4.6	3,002
月間有効求人数	768	832	▲ 7.7	768	832	▲ 7.7	8,378
有効求人倍率	1.94	2.29	▲ 0.35 P	1.94	2.29	▲ 0.35 P	2.08
就職件数	49	47	4.3	49	47	4.3	369
うち45歳以上	27	25	8.0	27	25	8.0	239
うち雇用保険受給者	12	12	0.0	12	12	0.0	96

(注) 新規学卒を除き、パートを含む常用 (注) 根室本所の管轄地域…根室市、別海町

(2) 新規求職者の就業・不就業の状態

(単位：人、%)

年 月	令和8年 4月	令和7年 4月	前年比	今年度 累計	前年度 累計	前年比	前年度 計
新規求職申込件数【常用パートを除く】	69	56	23.2	69	56	23.2	548
() 内は雇用保険受給者で内数	(29)	(20)	(45.0)	(29)	(20)	(45.0)	(136)
1. 在職者	18	17	5.9	18	17	5.9	183
(1) 雇用者	17	17	0.0	17	17	0.0	179
(2) その他	1	0	-	1	0	-	4
2. 離職者	48	34	41.2	48	34	41.2	312
(1) 前職雇用者	48	32	50.0	48	32	50.0	300
イ. 定年到達者	3	2	50.0	3	2	50.0	9
()	(1)	(2)	(▲ 50.0)	(1)	(2)	(▲ 50.0)	(5)
ロ. 事業主都合離職者	12	7	71.4	12	7	71.4	54
()	(8)	(3)	(166.7)	(8)	(3)	(166.7)	(18)
ハ. 自己都合離職者	33	23	43.5	33	23	43.5	237
()	(20)	(15)	(33.3)	(20)	(15)	(33.3)	(112)
ニ. その他	0	0	-	0	0	-	0
()	(0)	(0)	(-)	(0)	(0)	(-)	(0)
(2) 前職自営、その他	0	2	▲ 100.0	0	2	▲ 100.0	12
3. 無業者	3	5	▲ 40.0	3	5	▲ 40.0	53
(1) 家事、育児等従事者	1	0	-	1	0	-	7
(2) その他	2	5	▲ 60.0	2	5	▲ 60.0	46

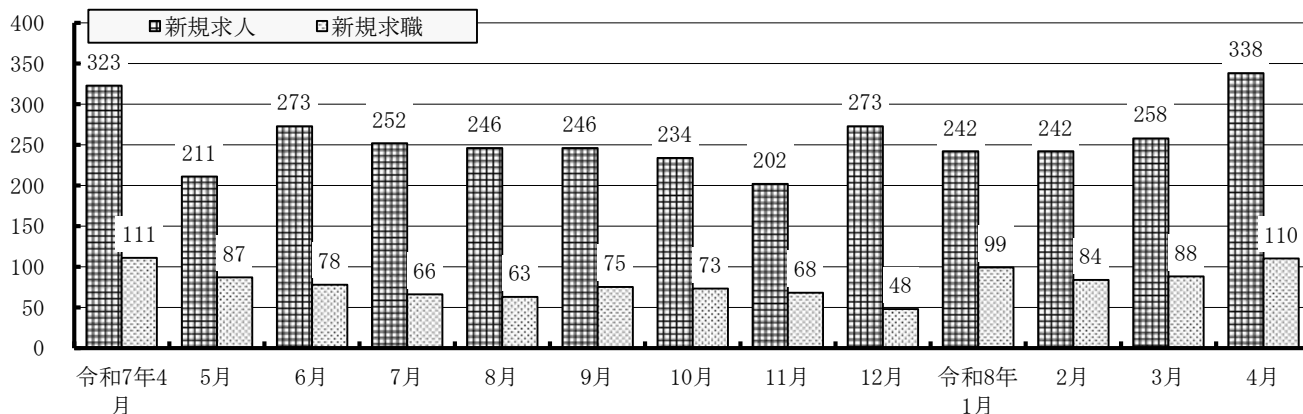
(3) 産業別新規求人人数

(単位：人、%)

項目	年月	令和8年 4月	令和7年 4月	前年比	今年度 累計	前年度 累計	前年比	前年度 計
A, B 農, 林, 漁業		15	10	50.0	15	10	50.0	103
C 鉱業, 採石業, 砂利採取業		1		-	1		-	2
D 建設業		20	15	33.3	20	15	33.3	268
E 製造業		57	88	▲ 35.2	57	88	▲ 35.2	630
09 食料品製造業		44	70	▲ 37.1	44	70	▲ 37.1	536
F 電気・ガス・熱供給・水道業		11	10	10.0	11	10	10.0	50
G 情報通信業				-			-	13
H 運輸業, 郵便業		28	20	40.0	28	20	40.0	198
I 卸売業, 小売業		28	32	▲ 12.5	28	32	▲ 12.5	258
J 金融業, 保険業			8	▲ 100.0		8	▲ 100.0	21
K 不動産業, 物品賃貸業		2	1	100.0	2	1	100.0	10
L 学術研究, 専門・技術サービス業		2	1	100.0	2	1	100.0	16
M 宿泊業, 飲食サービス業		10	6	66.7	10	6	66.7	127
N 生活関連サービス業, 娯楽業		16	2	700.0	16	2	700.0	109
O 教育, 学習支援業			3	▲ 100.0		3	▲ 100.0	9
P 医療, 福祉		66	36	83.3	66	36	83.3	520
Q 複合サービス事業		18	11	63.6	18	11	63.6	118
R サービス業(他に分類されないもの)		13	23	▲ 43.5	13	23	▲ 43.5	245
S, T 公務(他に分類されるものを除く)・その他		51	57	▲ 10.5	51	57	▲ 10.5	305
合計		338	323	4.6	338	323	4.6	3,002

(注) 新規学卒を除き、パートを含む常用

(4) 新規求人人数と新規求職申込件数の推移



※※ 求人・求職の動向 ※※ (根室本所)

◎ 新規求職申込件数は前年同月比0.9%減少の110件、月間有効求職者数は前年同月比9.1%増加の396人となった。

◎ 新規求人数は前年同月比4.6%増加の338人となった。
 産業別に見ると、「製造業」(前年同月比▲35.2%、▲31人)、「サービス業」(同▲43.5%、▲10人)などで減少が見られたものの、「医療, 福祉」(同83.3%、30人)、「生活関連サービス業, 娯楽業」(同700.0%、14人)、「複合サービス業」(同63.6%、7人)などで増加が見られた。
 月間有効求人数は前年同月比7.7%減少の768人となった。

◎ 有効求人倍率は1.94倍となり、前年同月を0.35ポイント下回った。

1-2 職業紹介業務取扱状況（中標津分室）

(1) 職業紹介状況

(単位：件、人、倍、%、ポイント)

年 月	令和8年 4月	令和7年 4月	前年比・差	今年度 累計	前年度 累計	前年比・差	前年度 累計
新規求職申込件数	192	186	3.2	192	186	3.2	1,361
うち45歳以上	109	109	0.0	109	109	0.0	749
うち雇用保険受給者	43	46	▲ 6.5	43	46	▲ 6.5	334
月間有効求職者数	514	530	▲ 3.0	514	530	▲ 3.0	5,782
うち45歳以上	300	296	1.4	300	296	1.4	3,188
うち雇用保険受給者	166	163	1.8	166	163	1.8	1,963
新規求人数	257	204	26.0	257	204	26.0	2,408
月間有効求人数	585	590	▲ 0.8	585	590	▲ 0.8	6,890
有効求人倍率	1.14	1.11	0.03 P	1.14	1.11	0.03 P	1.19
就職件数	59	45	31.1	59	45	31.1	468
うち45歳以上	25	35	▲ 28.6	25	35	▲ 28.6	239
うち雇用保険受給者	8	7	14.3	8	7	14.3	119

(注) 新規学卒を除き、パートを含む常用 (注) 中標津分室の管轄地域…中標津町、標津町、羅臼町

(2) 新規求職者の就業・不就業の状態

(単位：人、%)

年 月	令和8年 4月	令和7年 4月	前年比	今年度 累計	前年度 累計	前年比	前年度 計
新規求職申込件数【常用パートを除く】	90	99	▲ 9.1	90	99	▲ 9.1	795
() 内は雇用保険受給者で内数	(24)	(28)	(▲ 14.3)	(24)	(28)	(▲ 14.3)	(225)
1. 在職者	26	21	23.8	26	21	23.8	248
(1) 雇用者	26	21	23.8	26	21	23.8	240
(2) その他	0	0	-	0	0	-	8
2. 離職者	62	69	▲ 10.1	62	69	▲ 10.1	516
(1) 前職雇用者	62	66	▲ 6.1	62	66	▲ 6.1	504
イ. 定年到達者	3	1	200.0	3	1	200.0	4
()	(0)	(0)	(-)	(0)	(0)	(-)	(2)
ロ. 事業主都合離職者	13	17	▲ 23.5	13	17	▲ 23.5	88
()	(6)	(8)	(▲ 25.0)	(6)	(8)	(▲ 25.0)	(38)
ハ. 自己都合離職者	46	48	▲ 4.2	46	48	▲ 4.2	412
()	(17)	(18)	(▲ 5.6)	(17)	(18)	(▲ 5.6)	(178)
ニ. その他	0	0	-	0	0	-	0
()	(0)	(0)	(-)	(0)	(0)	(-)	(0)
(2) 前職自営、その他	0	3	▲ 100.0	0	3	▲ 100.0	12
3. 無業者	2	9	▲ 77.8	2	9	▲ 77.8	31
(1) 家事、育児等従事者	0	1	▲ 100.0	0	1	▲ 100.0	7
(2) その他	2	8	▲ 75.0	2	8	▲ 75.0	24

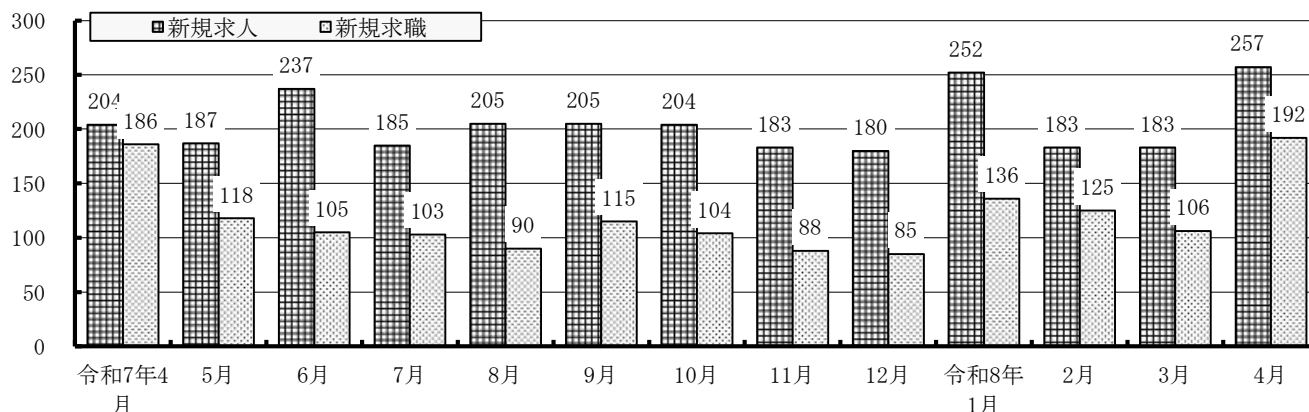
(3) 産業別新規求人人数

(単位：人、%)

項目	年月	令和8年 4月	令和7年 4月	前年比	今年度 累計	前年度 累計	前年比	前年度 計
A, B 農, 林, 漁業		25	24	4.2	25	24	4.2	176
C 鉱業, 採石業, 砂利採取業				-			-	2
D 建設業		36	21	71.4	36	21	71.4	433
E 製造業		8	19	▲ 57.9	8	19	▲ 57.9	165
09 食料品製造業		3	7	▲ 57.1	3	7	▲ 57.1	104
F 電気・ガス・熱供給・水道業				-			-	11
G 情報通信業		3		-	3		-	35
H 運輸業, 郵便業		17	6	183.3	17	6	183.3	137
I 卸売業, 小売業		46	22	109.1	46	22	109.1	287
J 金融業, 保険業		3	4	▲ 25.0	3	4	▲ 25.0	15
K 不動産業, 物品賃貸業		3	2	50.0	3	2	50.0	12
L 学術研究, 専門・技術サービス業		8	3	166.7	8	3	166.7	36
M 宿泊業, 飲食サービス業		23	39	▲ 41.0	23	39	▲ 41.0	251
N 生活関連サービス業, 娯楽業		6	4	50.0	6	4	50.0	54
O 教育, 学習支援業			2	▲ 100.0		2	▲ 100.0	30
P 医療, 福祉		50	31	61.3	50	31	61.3	380
Q 複合サービス事業			1	▲ 100.0		1	▲ 100.0	25
R サービス業 (他に分類されないもの)		26	24	8.3	26	24	8.3	313
S, T 公務 (他に分類されるものを除く)・その他		3	2	50.0	3	2	50.0	46
合計		257	204	26.0	257	204	26.0	2,408

(注) 新規学卒を除き、パートを含む常用

(4) 新規求人人数と新規求職申込件数の推移



※※ 求人・求職の動向 ※※ (中標津分室)

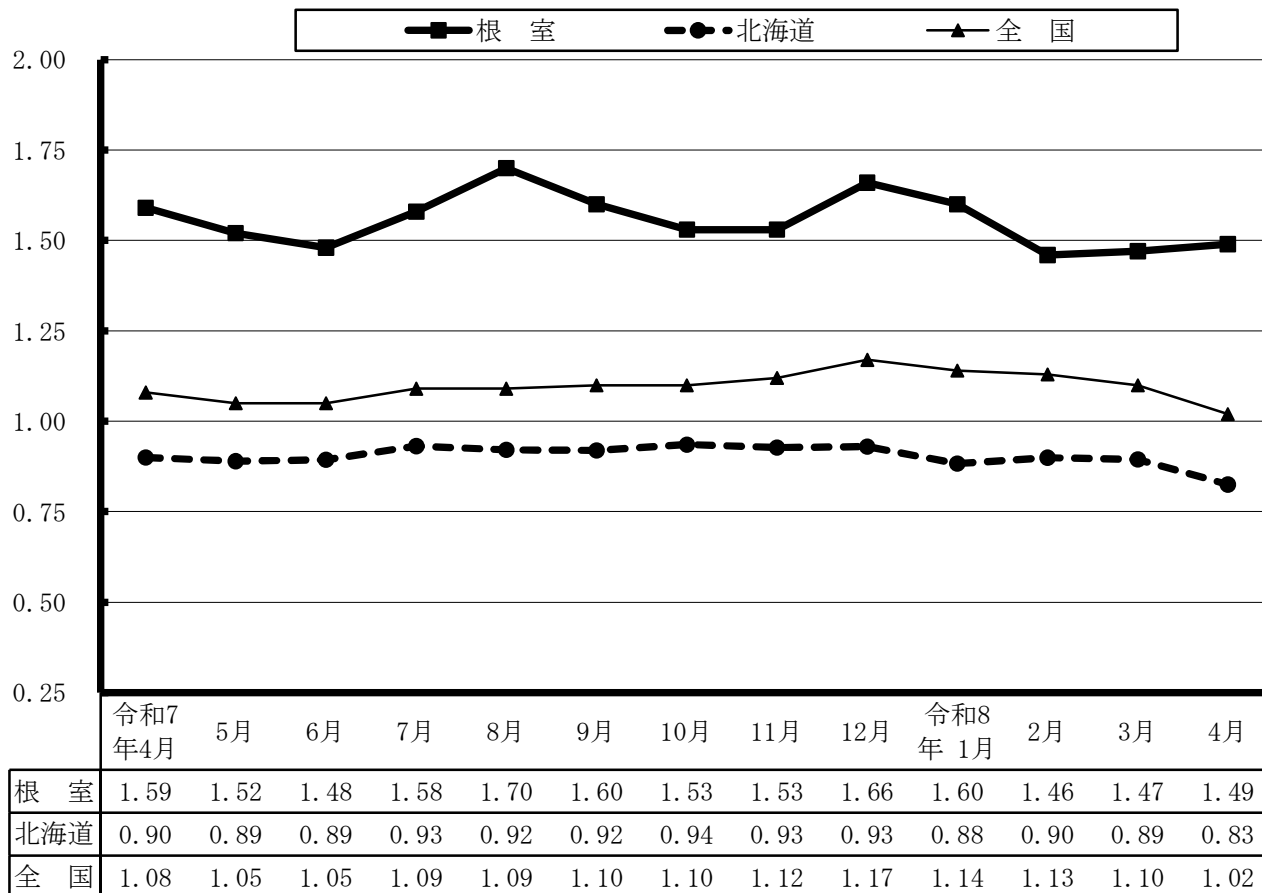
◎ 新規求職申込件数は前年同月比3.2%増加の192件、月間有効求職者数は前年同月比3.0%減少の514人となった。

◎ 新規求人数は前年同月比26.0%増加の257人となった。
産業別に見ると、「宿泊業, 飲食サービス業」(前年同月比▲41.0%、▲16人)、「製造業」(同▲57.9%、▲11人)などで減少が見られたものの、「卸売業, 小売業」(同109.1%、24人)、「医療, 福祉」(同61.3%、19人)、「建設業」(同71.4%、15人)、「運輸業, 郵便業」(同183.3%、11人)などで増加が見られた。
月間有効求人数は前年同月比0.8%減少の585人となった。

◎ 有効求人倍率は1.14倍となり、前年同月を0.03ポイント上回った。

2 有効求人倍率の推移

4月の有効求人倍率は1.49倍となり、前年同月0.1ポイント下回った。



(注) 新規学卒を除き、パートを含む常用

3 中・高年齢者の職業紹介業務取扱状況

(単位：件、人、%)

年 月		令和8年	令和7年	前年比	今年度	前年度	前年比	前年度
項 目		4月	4月		累計	累計		計
全数 (45歳以上)	新規求職申込件数	182	188	▲ 3.2	182	188	▲ 3.2	1,364
	月間有効求職者数	548	527	4.0	548	527	4.0	5,646
	就職件数	52	60	▲ 13.3	52	60	▲ 13.3	478
	うち雇用保険受給者	9	10	▲ 10.0	9	10	▲ 10.0	119
55歳以上	新規求職申込件数	141	127	11.0	141	127	11.0	877
	月間有効求職者数	375	353	6.2	375	353	6.2	3,644
	就職件数	34	34	0.0	34	34	0.0	287

(注) パートを含む常用

4 障害者の職業紹介業務取扱状況等

(1) 職業紹介状況

(単位：件、人、%)

項目	年月	令和8年 4月	令和7年 4月	前年比	今年度 累計	前年度 累計	前年比	前年度 計
新規求職申込件数		13	15	▲13.3	13	15	▲13.3	124
月間有効求職者数		144	165	▲12.7	144	165	▲12.7	2,060
就職件数		10	5	100.0	10	5	100.0	51

(注) パートを含む常用

(2) 障害者の登録状況

(単位：人)

区分	項目	登録者数	有効中 の者	就業中 の者	保留中 の者
計		579	144	310	125
身体障害者		183	43	93	47
知的障害者		210	51	121	38
精神障害者		160	47	79	34
その他の障害者		26	3	17	6

(3) 障害者の雇用状況

民間企業（法定雇用率2.5%、40.0人以上）

(単位：所、人、%) (各年6月1日現在)

区分	項目	対象 企業数	雇用状況			達成企業 の割合
			対象労働者数	障害者数	実雇用率	
根室	令和7年	63	5,124.0	91.0	1.78	52.4
	令和6年	60	4,825.5	92.0	1.91	53.3
北海道	令和7年	4,365	723,544.0	18,579.5	2.57	49.2
	令和6年	4,218	684,930.0	18,048.0	2.64	49.5
全国	令和7年	120,467	29,210,526.0	704,610.0	2.41	46.0
	令和6年	117,239	28,162,399.0	677,461.5	2.41	46.0

5 季節労働者の職業紹介業務取扱状況

(単位：件、人、%)

項目	年月	令和8年 4月	令和7年 4月	前年比	今年度 累計	前年度 累計	前年比	前年度 計
新規求職申込件数		92	124	▲25.8	92	124	▲25.8	1,035
新規求人数		16	14	14.3	16	14	14.3	255
就職件数		3	3	0.0	3	3	0.0	24

6 新規学校卒業者の職業紹介業務取扱状況

(1) 中学校の状況

(単位：人、倍、%、ポイント)

3月末現在

年次 項目	令和8年3月卒				令和7年3月卒				前年比・差			
	計	管内	道内	道外	計	管内	道内	道外	計	管内	道内	道外
求職者数	0	/	/	/	0	/	/	/	-	/	/	/
男	0	/	/	/	0	/	/	/	-	/	/	/
女	0	/	/	/	0	/	/	/	-	/	/	/
求人人数	5	0	0	5	4	0	0	4	25.0	-	-	25.0
求人倍率	-	/	/	/	-	/	/	/	-	/	/	/
就職内定者数	0	/	/	/	0	/	/	/	/	/	/	/
男	0	/	/	/	0	/	/	/	/	/	/	/
女	0	/	/	/	0	/	/	/	/	/	/	/
就職内定率	-	/	/	/	-	/	/	/	/	/	/	/

(注) 「求人人数」の「管内/道内/道外」は求人受理地別

(2) 高等学校の状況

(単位：人、倍、%、ポイント)

3月末現在

年次 項目	令和8年3月卒				令和7年3月卒				前年比・差			
	計	管内	道内	道外	計	管内	道内	道外	計	管内	道内	道外
求職者数	85	/	/	/	108	/	/	/	▲21.3	/	/	/
男	45	/	/	/	64	/	/	/	▲29.7	/	/	/
女	40	/	/	/	44	/	/	/	▲9.1	/	/	/
求人人数	436	331	93	12	499	398	90	11	▲12.6	▲16.8	3.3	9.1
求人倍率	5.13	3.89	/	/	4.62	3.69	/	/	0.51	0.20	/	/
就職内定者数	82	40	32	10	105	67	31	7	▲21.9	▲40.3	3.2	42.9
男	44	21	18	5	63	41	17	5	▲30.2	▲48.8	5.9	0.0
女	38	19	14	5	42	26	14	2	▲9.5	▲26.9	0.0	150.0
就職内定率	96.5	/	/	/	97.2	/	/	/	▲0.7	/	/	/

(注) 根室本所管内2校、中標津分室管内5校 (注) 「求人人数」「就職内定者数」の「管内/道内/道外」は求人受理地別

(3) 産業別・職業別求人数(管内・高等学校)

(単位:人、%)

3月末現在

年次		令和8年	令和7年	前年比
産業別・職業別		3月卒	3月卒	
産 業 別	A, B 農, 林, 漁業	17	39	▲ 56.4
	C 鉱業, 採石業, 砂利採取業	0	0	-
	D 建設業	100	109	▲ 8.3
	E 製造業	37	45	▲ 17.8
	09 食料品製造業	33	39	▲ 15.4
	10 飲料・たばこ・飼料製造業	0	1	▲ 100.0
	11 繊維工業	0	0	-
	12 木材・木製品製造業	0	0	-
	13 家具・装備品製造業	0	0	-
	15 印刷・同関連業	0	0	-
	21 窯業・土石製品製造業	0	0	-
	22 鉄鋼業	0	0	-
	24 金属製品製造業	0	0	-
	25 はん用機械器具製造業	0	0	-
	26 生産用機械器具製造業	0	0	-
	27 業務用機械器具製造業	0	0	-
	29 電気機械器具製造業	0	0	-
	その他の製造業	4	5	▲ 20.0
	F 電気・ガス・熱供給・水道業	4	3	33.3
	G 情報通信業	0	0	-
	H 運輸業, 郵便業	5	2	150.0
	I 卸売業, 小売業	38	41	▲ 7.3
	50~55 卸売業	6	7	▲ 14.3
	56~61 小売業	32	34	▲ 5.9
	J 金融業, 保険業	16	18	▲ 11.1
	K 不動産業, 物品賃貸業	2	2	0.0
	M 宿泊業, 飲食サービス業	0	4	▲ 100.0
	75 宿泊業	0	0	-
	76~77 飲食サービス業	0	4	▲ 100.0
O 教育, 学習支援業	34	42	▲ 19.0	
P 医療, 福祉				
L 学術研究, 専門・技術サービス業				
N 生活関連サービス業, 娯楽業	78	93	▲ 16.1	
Q 複合サービス事業				
R サービス業(他に分類されないもの)				
S, T 公務, その他	0	0	-	
合 計		331	398	▲ 16.8
職 業 別	A~C 専門, 技術, 管理, 事務	124	135	▲ 8.1
	D 販売	44	51	▲ 13.7
	E サービス	28	46	▲ 39.1
	H 生産工程	54	60	▲ 10.0
	上記以外の職業	81	106	▲ 23.6

7 雇用保険業務取扱状況

(1) 適用状況

(単位：所、人、%)

年 月		当年	前年	前年比	今年度	前年度	前年比	前年度
項 目		4月	4月		累計	累計		計
月末適用事業所数		1,857	1,843	0.8				1,853
月末被保険者数		15,888	15,829	0.4				15,813
一般被保険者	月末被保険者数	13,756	13,800	▲ 0.3				13,741
	資格取得者数	402	430	▲ 6.5	402	430	▲ 6.5	2,287
	資格喪失者数	380	406	▲ 6.4	380	406	▲ 6.4	2,070
高年齢被保険者	月末被保険者数	1,911	1,825	4.7				1,941
	資格取得者数	24	28	▲ 14.3	24	28	▲ 14.3	152
	資格喪失者数	74	78	▲ 5.1	74	78	▲ 5.1	335
短期雇用特例被保険者	月末被保険者数	221	204	8.3				131
	資格取得者数	139	121	14.9	139	121	14.9	1,105
	資格喪失者数	43	53	▲ 18.9	43	53	▲ 18.9	1,096

(注) 月末適用事業所数と月末被保険者数の前年度計の欄は年度末の数

(2) 給付状況

(単位：件、人、千円、%)

年 月		当年	前年	前年比	今年度	前年度	前年比	前年度
項 目		4月	4月		累計	累計		計
一般求職者給付	受給資格決定件数	77	87	▲ 11.5	77	87	▲ 11.5	607
	受給者実人員 (基本手当)	175	147	19.0	175	147	19.0	178
	一般求職者給付 支給総額	20,794	17,600	18.1	20,794	17,600	18.1	241,565
高年齢求職者給付	受給資格決定件数	47	63	▲ 25.4	47	63	▲ 25.4	231
	受給者数	39	55	▲ 29.1	39	55	▲ 29.1	232
	支給金額	10,090	13,423	▲ 24.8	10,090	13,423	▲ 24.8	54,129
特例一時金	受給資格決定件数	92	124	▲ 25.8	92	124	▲ 25.8	1,035
	受給者数	182	224	▲ 18.8	182	224	▲ 18.8	1,044
	支給金額	44,608	54,531	▲ 18.2	44,608	54,531	▲ 18.2	258,487
求職者給付支給金額合計		75,492	85,554	▲ 11.8	75,492	85,554	▲ 11.8	554,181
就職件数		32	27	18.5	32	27	18.5	331

(注1) 一般求職者給付・受給者実人員(基本手当)の各年度累計と前年度計の欄は月平均値

(注2) 支給金額は千円未満を四捨五入

令和8年度65歳超雇用推進助成金のご案内

本助成金制度は、生涯現役社会の実現に向けて、65歳以上への定年引上げ等や高年齢者の雇用管理制度の整備等、高年齢の有期契約労働者を無期雇用労働者に転換させた事業主に対して助成し、高年齢者の雇用の推進を図ることを目的としています。本助成金はⅠ～Ⅲの3つのコースがあります。

Ⅰ 65歳超継続雇用促進コース

概要

以下のいずれかを実施した事業主に対して助成を行うコースです。

A. 65歳以上への定年引上げ

C. 66歳以上への継続雇用制度の導入

B. 定年の定め廃止

D. 他社による継続雇用制度の導入

支給額

措置の内容や年齢の引上げ幅等に応じて、下表の金額を支給します。

【A. 65歳以上への定年の引上げ、B. 定年の定め廃止】

60歳以上 被保険者数 (注1)	措置内容	66～69歳		70歳以上	定年の定め 廃止	
		65歳	<5歳未満の引上げ>			<5歳以上の引上げ>
1～3人		15万円	25万円	40万円	45万円	60万円
4～6人		20万円	32万円	65万円	70万円	120万円
7～9人		25万円	39万円	110万円	115万円	180万円
10人以上		30万円	46万円	135万円	140万円	240万円

【C. 66歳以上への継続雇用制度の導入、D. 他社による継続雇用制度の導入】

60歳以上 被保険者数 (注1)	措置内容	継続雇用制度の導入(注2)		60歳以上 被保険者数 (注1)	措置内容	他社による継続雇用制度の導入(注2)	
		66～69歳	70歳以上			66～69歳	70歳以上
1～3人		22(20)万円	40(36)万円	1～3人		20(16)万円	32(30)万円
4～6人		37(32)万円	65(60)万円	4～6人		30(26)万円	50(45)万円
7～9人		60(50)万円	105(95)万円	7～9人		50(40)万円	85(75)万円
10人以上		90(75)万円	130(120)万円	10人以上		70(60)万円	105(100)万円

(注1) 60歳以上被保険者数とは、支給申請日の前日において1年以上継続して雇用されている60歳以上の雇用保険被保険者の数となります。

(注2) C及びDの措置の括弧書き内の記載は、基準該当者を対象とした継続雇用制度を導入した場合の支給額です。

主な支給要件

- 制度を規定した労働協約または就業規則を整備している事業主であること（上記Dの場合、他の事業主においても整備していること）。
- 支給申請日の前日において、事業主に1年以上継続して雇用されている60歳以上の雇用保険被保険者が1人以上いること。

申請受付期間

A～Dの措置の実施日が属する月の翌月から起算して4か月以内の各月月初から15日（15日が行政機関の休日（土曜日、日曜日、国民の祝日に関する法律に規定する休日に当たる場合は翌開庁日））まで

※ 「65歳超雇用推進助成金（65歳超継続雇用促進コース）支給申請書」に必要な書類を添えて、（独）高齢・障害・求職者雇用支援機構（以下「機構」という。）の各都道府県支部 高齢・障害者業務課（東京および大阪は高齢・障害者窓口サービス課。以下「都道府県支部」という。）に支給申請してください。

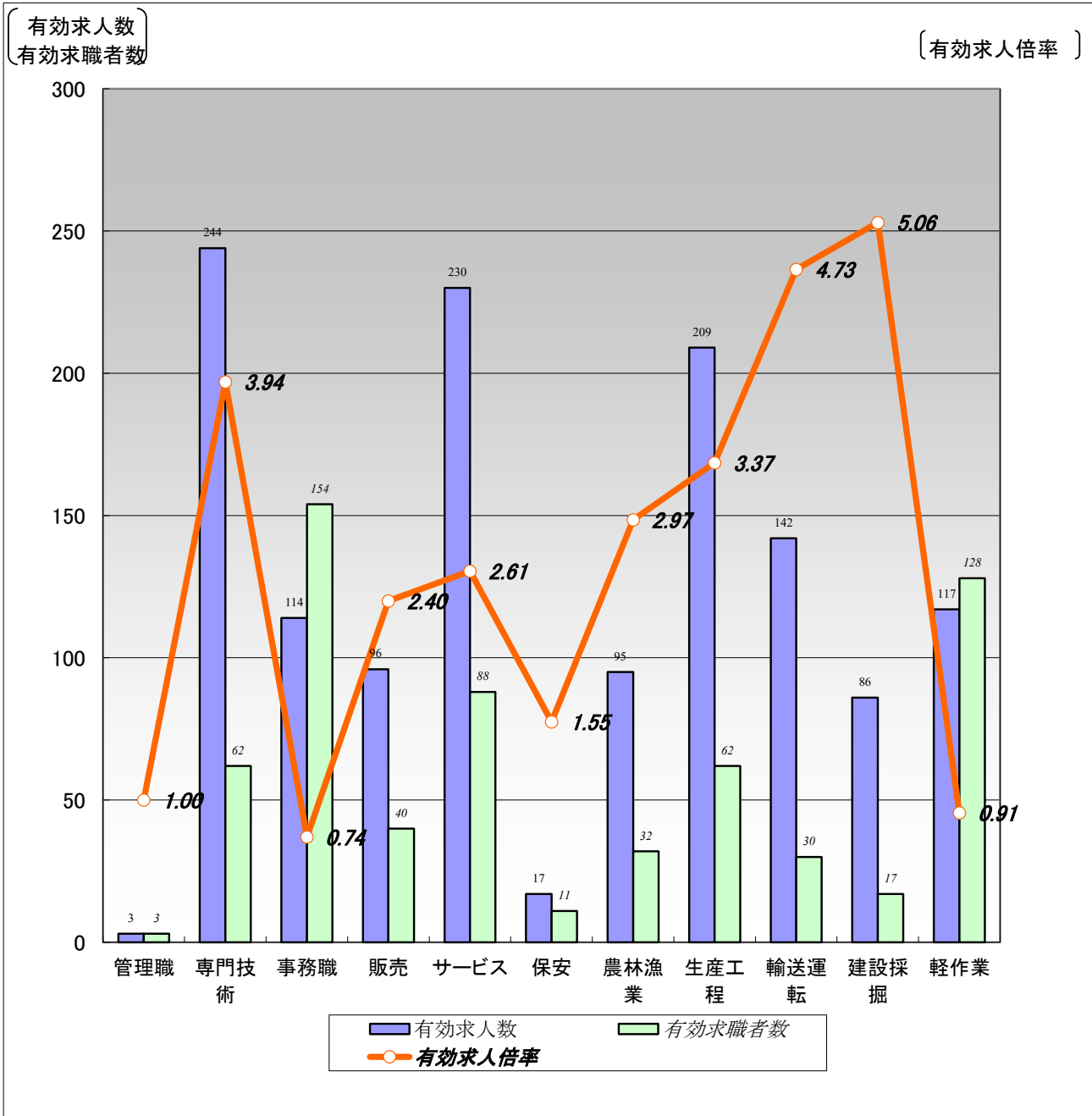
※ 本コースは国の予算の範囲内での支給となるため、四半期ごとの予算額上限の超過が予見される場合等、事前予告なく、支給申請の受付を停止する場合があります。

＼らしく、はたらく、ともに／

【職業別】求人・求職バランスシート(パート含む常用)

ハローワーク根室
パート含む常用

[令和8年4月内容]



	職業計	管理職	専門技術	事務職	販売	サービス	保安	農林漁業	生産工程	輸送運転	建設採掘	軽作業
有効求人人数	1,353	3	244	114	96	230	17	95	209	142	86	117
有効求職者数	910	3	62	154	40	88	11	32	62	30	17	128
有効求人倍率	1.49	1.00	3.94	0.74	2.40	2.61	1.55	2.97	3.37	4.73	5.06	0.91

(注)1.新規学校卒業者を除くパート含む常用雇用状況を表示。

2.有効求人倍率は、有効求人人数÷有効求職者数で、求職者1人あたりの求人数を表す。

また、分母である有効求職者数が0の場合は、求人倍率が計算できないため、求人数÷1として表示。

3.ハローワークインターネットサービスの機能拡充に伴い、令和3年9月以降の数値には、ハローワークに来所せず、オンライン上で求職登録した求職者数が含まれている。

4.有効求職者数については、分類不能等のものが存在するため、職業計と必ずしも一致しない。

【職業別】求人・求職・賃金状況(パート含む常用)

ハローワーク根室

(単位:人、倍、円)

[令和8年4月内容]

	月間有効 求人倍率	月間有効 求人数	月間有効 求職者数	一般		パート	
				新規求人賃金	新規求職希望賃金	新規求人賃金	新規求職希望賃金
職業計	1.49	1,353	910	218,880	211,181	1,162	1,139
管理的職業	1.00	3	3	250,000	0	0	0
専門的・技術的職業	3.94	244	62	234,993	226,471	1,549	1,603
開発・製造技術者	1.00	1	1	0	0	0	0
建築・土木・測量技術者	12.40	62	5	237,910	250,000	0	0
情報処理・通信技術者	2.33	7	3	252,500	170,000	0	0
医師、薬剤師等	2.25	9	4	347,200	300,000	0	5,000
看護師、保健師等	7.25	87	12	256,817	283,333	1,400	1,258
医療技術者、栄養士等	6.67	20	3	222,725	0	1,468	0
保育士、福祉相談員等	1.91	44	23	198,011	204,286	1,240	1,125
事務的職業	0.74	114	154	193,883	192,857	1,159	1,088
一般事務員	0.73	99	135	197,811	178,636	1,175	1,089
会計・経理事務員	1.75	7	4	176,200	260,000	0	0
営業・販売事務員	1.00	2	2	190,000	230,000	0	0
販売の職業	2.40	96	40	207,567	195,000	1,114	1,083
販売店員、訪問販売員	1.86	65	35	205,220	180,000	1,113	1,083
保険外交員、サービス外交員	2.00	4	2	185,700	200,000	1,075	0
営業員	9.00	27	3	214,500	250,000	1,138	0
サービスの職業	2.61	230	88	197,752	190,000	1,133	1,091
ホームヘルパー、ケアワーカー	3.27	85	26	194,150	176,667	1,104	1,091
看護助手、歯科助手等	3.00	9	3	190,000	0	0	0
調理人、調理見習	1.62	47	29	211,532	0	1,136	1,081
給仕、接客サービス員	3.05	61	20	205,000	200,000	1,161	1,080
マンション、駐車場等管理人	1.00	1	1	0	0	0	0
保安の職業	1.55	17	11	208,950	160,000	1,100	1,106
警備員	1.55	17	11	208,950	160,000	1,100	1,106
農林漁業の職業	2.97	95	32	240,757	246,250	1,329	1,275
生産工程の職業	3.37	209	62	211,678	205,000	1,105	1,225
生産機械制御・監視員	0.00	0	0	0	0	0	0
金属加工、溶接・溶断工	5.50	11	2	188,041	0	0	0
その他の製造加工作業員	3.00	147	49	204,843	205,000	1,107	1,088
機械組立工	4.00	4	1	215,000	0	0	0
整備工・修理工	6.29	44	7	224,156	0	0	0
製品検査工	2.00	2	0	0	0	1,080	0
塗装、CADオペレーター	0.33	1	3	0	0	0	1,500
輸送、機械運転の職業	4.73	142	30	239,159	220,000	1,158	1,158
自動車運転手	4.08	102	25	229,438	225,455	1,158	1,200
ボイラー・建設機械運転工	9.25	37	4	255,395	200,000	0	0
建設・採掘の職業	5.06	86	17	219,258	262,500	1,075	1,081
型枠大工、とび工	0.00	0	2	0	250,000	0	0
大工・左官	6.80	34	5	202,768	300,000	0	1,100
電気工事、電気配線工	9.00	18	2	242,000	0	0	1,075
建設・土木作業員	4.25	34	8	228,500	250,000	1,075	1,075
運搬・清掃・包装の職業	0.91	117	128	205,986	186,429	1,081	1,083
運搬、配達、倉庫作業員	1.36	19	14	194,664	215,000	1,100	0
清掃作業員	2.39	67	28	230,000	200,000	1,075	1,078
包装作業員	0.75	3	4	173,827	150,000	0	1,075
選別作業員、軽作業員	0.34	28	82	219,567	171,429	1,077	1,088

注) 1.新規学校卒業者を除くパート含む常用雇用状況を表示。

2.職業分類については、「日本標準職業分類」を使用している。

3.分母である有効求職者数が0の場合は、求人倍率が計算できないため、求人数÷1として表示。

4.新規求人賃金は令和8年4月に根室のハローワークに申し込まれた新規求人の下限賃金の平均額を表示。

5.新規求職希望賃金は令和8年4月に根室のハローワークに申し込まれた新規求職の希望賃金の平均額を表示。

6.ハローワークインターネットサービスの機能拡充に伴い、令和3年9月以降の数値には、ハローワークに来所せず、オンライン上で求職登録した求職者数が含まれている。