

# 【職業別】求人・求職バランスシート(パート除く常用) 【職業別】求人・求職・賃金状況(パート除く常用) 解説

## I 用語の解説

使用されている主な用語について、簡単に説明をしています。

### 1. 雇用形態関係

#### (1) 雇用形態

就業形態と雇用期間を組み合わせたもの。

	就業形態		パートタイム	
	一般			
雇用形態	②常用	①全数	⑤常用的パートタイム	④パートタイム
雇用期間	③臨時・季節		⑥臨時的パートタイム	



求人・求職バランスシートでは、②(パートを除く常用)、で作成しています。

#### (2) 就業形態

##### 1 一般

下記2のパートタイム以外のもの。

##### 2 パートタイム

1日、1週間又は1ヶ月の所定労働時間が、当該事業所において、同種の業務に従事する通常の労働者の所定労働時間に比べ、相当程度短いもの。

#### (3) 雇用期間

##### 1 常用

雇用契約において雇用期間の定めのない仕事、又は4ヶ月以上の雇用期間が定められている仕事(季節労働を除く。)

##### 2 臨時・季節

雇用契約において1ヶ月以上4ヶ月未満の雇用期間を定めて就労する「臨時」と季節的な労働需要に対し、又は季節的な余暇を利用して一定の期間(1年未満)を定めて就労する季節の計。

### 2. 求人・求職関係

#### (1) 求人

##### ①新規求人数

その月に新たに受け付けた求人数。

##### ②月間有効求人数

「前月から未充足のまま繰り越された求人数」と「新規求人数」の合計。

#### (2) 求職

##### ①新規求職申込件数

その月に新たに受け付けた求職申込みの件数。

##### ②月間有効求職者数

「前月から繰り越して引き続き求職している者の数」と「新規求職申込件数」の合計。

##### ③ ハローワークインターネットサービスの機能拡充に伴い、令和3年9月以降の数値には、ハローワークに来所せず、オンライン上で「求職者マイページ」を開設した求職者数が含まれている。

#### (3) 有効求人倍率

・1人の有効求職者に対し、どれだけの有効求人数があるかを示す指標。

月間有効求人倍率＝月間有効求人数／月間有効求職者数 (倍)

### 3. 平均賃金関係

#### (1) 新規求人平均賃金

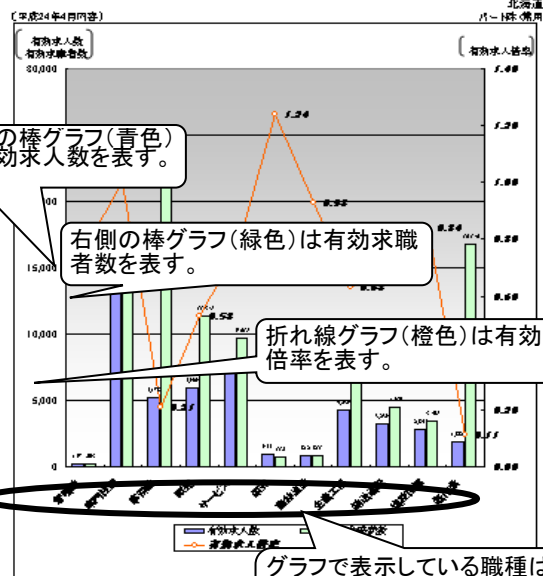
新規求人の賃金の平均。求人には賃金の下限、上限があり、【職業別】求人・求職・賃金状況(パート除く常用)では下限平均額を表示。

#### (2) 新規求職平均希望賃金

新規求職申込された求職者の希望賃金の平均金額。

## Ⅱ 表の見方

【職業別】求人・求職バランスシート(パート除く常用)



職業別	有効求人数	有効求職者数	求人倍率	有効求人数	有効求職者数	求人倍率	有効求人数	有効求職者数	求人倍率	有効求人数	有効求職者数	求人倍率
総計	45,835	157	18.295	5,175	5,969	0.867	45,835	157	18.295	5,175	5,969	0.867
製造業	25,006	208	18.259	24,129	11,845	2.045	25,006	208	18.259	24,129	11,845	2.045
サービス業	9,482	777	1.00	0.21	0.52	0.76	9,482	777	1.00	0.21	0.52	0.76
その他	11,347	1,084	1.047	1,427	1,584	1.110	11,347	1,084	1.047	1,427	1,584	1.110

(注)1.パート、新卒採用求職者を除く常用雇用状況を表示。  
2.有効求人倍率は、有効求人数÷有効求職者数で、求職者1人あたりの求人数を表す。  
また、分母である有効求職者数が0の場合は、求人倍率が計算できないため、求人数÷1として表示。

【職業別】求人・求職・賃金状況(パート除く常用)

『平成24年 10月調査』		新規求職者		新規求職者		新規求職者		新規求職者		新規求職者		新規求職者	
職業別	有効求人数	有効求職者数	求人倍率	有効求人数	有効求職者数	求人倍率	有効求人数	有効求職者数	求人倍率	有効求人数	有効求職者数	求人倍率	有効求人数
総計	18,245	45,835	25,940	95,806	0.48	160,290	171,255	1.067	18,245	45,835	25,940	95,806	0.48
製造業	10,245	25,006	24,129	11,845	0.77	209,624	222,759	1.062	10,245	25,006	24,129	11,845	0.77
サービス業	4,629	9,482	10,564	1,000	0.62	191,222	204,755	1.071	4,629	9,482	10,564	1,000	0.62
その他	3,371	11,347	12,207	1,960	0.57	160,444	173,741	1.082	3,371	11,347	12,207	1,960	0.57
建設業	1,427	5,175	5,969	0.867	1,427	5,175	5,969	0.867	1,427	5,175	5,969	0.867	1,427
運輸業	1,084	3,371	3,955	0.930	1,084	3,371	3,955	0.930	1,084	3,371	3,955	0.930	1,084
情報通信業	1,084	3,371	3,955	0.930	1,084	3,371	3,955	0.930	1,084	3,371	3,955	0.930	1,084
金融業	1,084	3,371	3,955	0.930	1,084	3,371	3,955	0.930	1,084	3,371	3,955	0.930	1,084
不動産業	1,084	3,371	3,955	0.930	1,084	3,371	3,955	0.930	1,084	3,371	3,955	0.930	1,084
飲食業	1,084	3,371	3,955	0.930	1,084	3,371	3,955	0.930	1,084	3,371	3,955	0.930	1,084
小売業	1,084	3,371	3,955	0.930	1,084	3,371	3,955	0.930	1,084	3,371	3,955	0.930	1,084
娯楽業	1,084	3,371	3,955	0.930	1,084	3,371	3,955	0.930	1,084	3,371	3,955	0.930	1,084
教育業	1,084	3,371	3,955	0.930	1,084	3,371	3,955	0.930	1,084	3,371	3,955	0.930	1,084
医療業	1,084	3,371	3,955	0.930	1,084	3,371	3,955	0.930	1,084	3,371	3,955	0.930	1,084
福祉業	1,084	3,371	3,955	0.930	1,084	3,371	3,955	0.930	1,084	3,371	3,955	0.930	1,084
公務員	1,084	3,371	3,955	0.930	1,084	3,371	3,955	0.930	1,084	3,371	3,955	0.930	1,084
その他	1,084	3,371	3,955	0.930	1,084	3,371	3,955	0.930	1,084	3,371	3,955	0.930	1,084

『求人・求職・賃金状況』は「求人・求職バランスシート」細かい職種別の求人状況、求職状況、求人倍率、および賃金状況を表示している。なお、黄色の行は『求人・求職バランスシート』で使用していない職種分類となる。

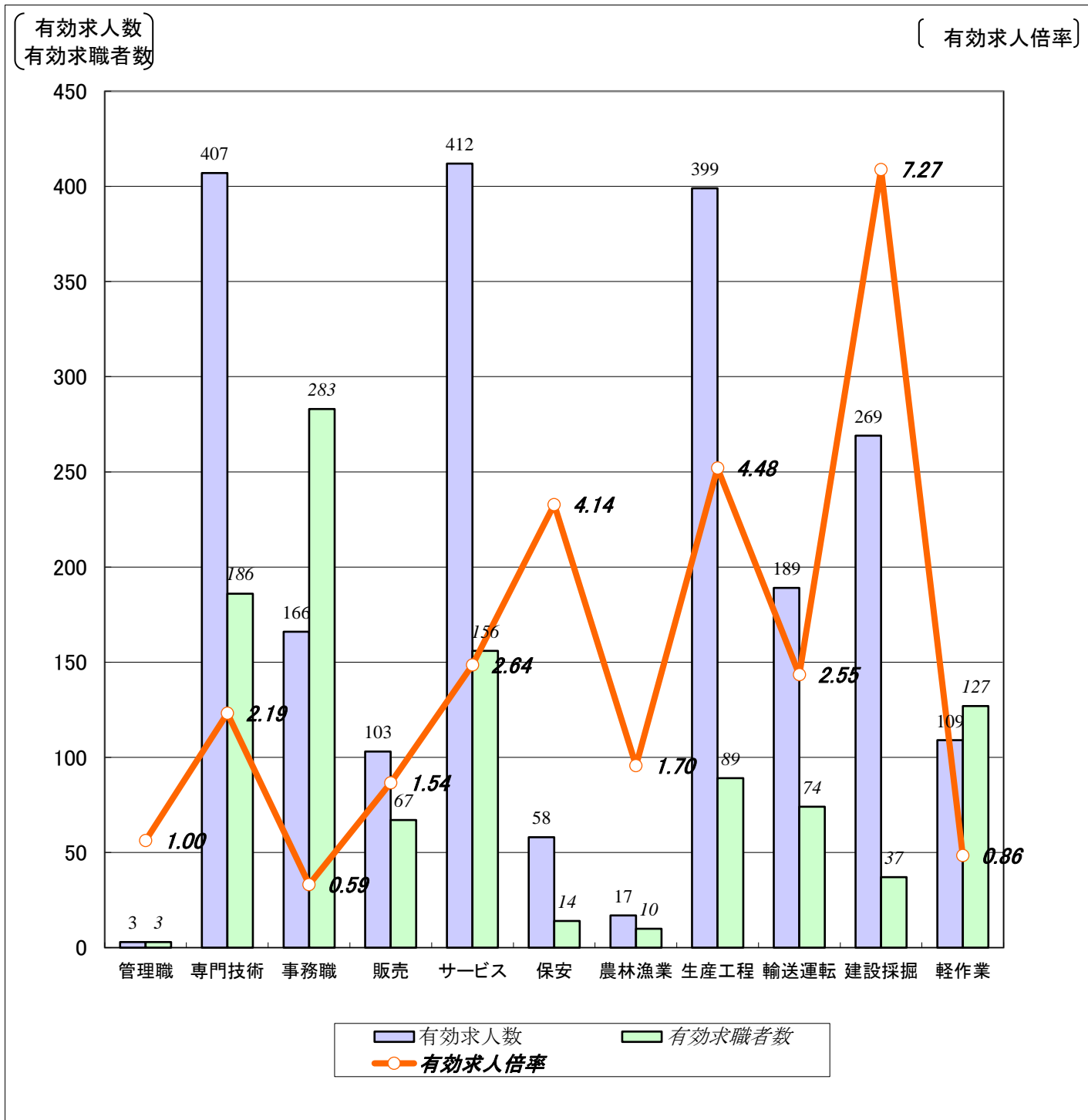
『求人・求職・賃金状況』は、『求人・求職バランスシート』より細かい職種別の求人状況、求職状況、求人倍率、および賃金状況を表示している。  
なお、黄色の行は『求人・求職バランスシート』で使用している職種分類となる。

(注)1.パート、新卒採用求職者を除く常用雇用状況を表示。  
2.分母である有効求職者数が0の場合は、求人倍率が計算できないため、求人数÷1として表示。  
3.有効求人賃金は平成24年4月に北海道のパロウワークに申し込まれた新規求職者の下位賃金の平均額を表示。  
4.有効求職賃金は平成24年4月に北海道のパロウワークに申し込まれた新規求職者の希望賃金の平均額を表示。

# 【職業別】求人・求職バランスシート(パート除く常用)

ハローワーク室蘭  
パート除く常用

〔令和7年12月内容〕



	職業計	管理職	専門技術	事務職	販売	サービス	保安	農林漁業	生産工程	輸送運転	建設採掘	軽作業
有効求人数	2,132	3	407	166	103	412	58	17	399	189	269	109
有効求職者数	1,339	3	186	283	67	156	14	10	89	74	37	127
有効求人倍率	1.59	1.00	2.19	0.59	1.54	2.64	4.14	1.70	4.48	2.55	7.27	0.86

(注) 1.パート、新規学校卒業者を除く常用雇用状況を表示。

2.有効求人倍率は、有効求人数÷有効求職者数で、求職者1人あたりの求人数を表す。

また、分母である有効求職者数が0の場合は、求人倍率が計算できないため、求人数÷1として表示。

3.ハローワークインターネットサービスの機能拡充に伴い、令和3年9月以降の数値には、ハローワークに来所せず、オンライン上で求職登録した求職者数が含まれている。

4.有効求職者数については、分類不能等のものが存在するため、職業計と必ずしも一致しない。

# 【職業別】求人・求職・賃金状況(パート除く常用)

ハローワーク室蘭

(単位:人、倍、円)

〔令和7年12月内容〕

	新規求人数	月間 有効求人数	新規求職 申込件数	月間 有効求職者数	有効求人倍率	新規求人賃金	新規求職 希望賃金
職業計	706	2,132	249	1,339	1.59	214,037	206,537
管理的職業	3	3	0	3	1.00	280,000	0
専門的・技術的職業	142	407	28	186	2.19	233,067	223,200
開発・製造技術者	1	17	3	16	1.06	196,100	325,000
建築・土木・測量技術者	33	98	3	11	8.91	253,836	233,333
情報処理・通信技術者	7	21	2	15	1.40	217,700	185,000
医師、薬剤師等	4	16	0	1	16.00	520,140	0
看護師、保健師等	51	111	6	46	2.41	221,884	236,000
医療技術者、栄養士等	20	47	4	20	2.35	216,918	210,000
保育士、福祉相談員等	20	79	9	53	1.49	202,780	213,333
事務的職業	61	166	54	283	0.59	204,503	181,887
一般事務員	48	128	49	260	0.49	197,242	179,388
会計・経理事務員	8	18	4	11	1.64	240,765	183,333
営業・販売事務員	3	9	0	3	3.00	198,333	0
販売の職業	35	103	10	67	1.54	212,176	208,571
販売店員、訪問販売員	8	27	8	51	0.53	198,097	201,667
保険外交員、サービス外交員	2	6	0	0	6.00	190,000	0
営業員	25	70	2	16	4.38	218,031	250,000
サービスの職業	100	412	36	156	2.64	200,263	205,000
ホームヘルパー、ケアワーカー	58	192	10	56	3.43	199,738	195,000
看護助手、歯科助手等	18	35	0	11	3.18	179,070	0
調理人、調理見習	11	64	13	36	1.78	196,653	219,231
給仕、接客サービス員	8	74	3	20	3.70	248,439	186,667
マンション、駐車場等管理人	2	3	3	15	0.20	178,600	203,333
保安の職業	11	58	1	14	4.14	221,873	150,000
警備員	11	58	1	14	4.14	221,873	150,000
農林漁業の職業	8	17	0	10	1.70	206,840	0
生産工程の職業	154	399	22	89	4.48	204,832	232,000
生産機械制御・監視員	16	29	2	6	4.83	206,387	250,000
金属加工、溶接・溶断工	36	97	3	22	4.41	210,737	216,667
その他の製造加工作業員	16	65	5	27	2.41	214,840	200,000
機械組立工	2	12	4	11	1.09	200,000	283,333
整備工・修理工	73	165	2	11	15.00	203,079	200,000
製品検査工	8	22	2	5	4.40	186,493	260,000
塗装、CADオペレーター	3	9	4	7	1.29	157,080	245,000
輸送・機械運転の職業	56	189	15	74	2.55	227,125	232,143
自動車運転手	39	125	9	51	2.45	222,652	242,500
ボイラー・建設機械運転工	16	60	5	19	3.16	232,575	202,000
建設・採掘の職業	92	269	12	37	7.27	220,342	228,333
型枠大工、とび工	18	65	2	3	21.67	246,300	200,000
大工・左官	29	55	7	15	3.67	212,118	257,143
電気工事、電気配線工	15	54	0	7	7.71	216,057	0
建設・土木作業員	30	95	3	12	7.92	210,513	180,000
運搬・清掃・包装の職業	44	109	19	127	0.86	197,671	181,333
運搬、配達、倉庫作業員	13	35	6	42	0.83	216,342	210,000
清掃作業員	16	35	3	35	1.00	187,250	190,000
包装作業員	5	6	0	2	3.00	202,600	0
選別作業員、軽作業員	10	33	10	48	0.69	196,160	169,000

注) 1.パート、新規学校卒業者を除く常用雇用状況を表示。

2.職業分類については、「日本標準職業分類」を使用している。

3.分母である有効求職者数が0の場合は、求人倍率が計算できないため、求人数÷1として表示。

4.新規求人賃金は令和7年12月に室蘭のハローワークに申し込まれた新規求人の下限賃金の平均額を表示。

5.新規求職希望賃金は令和7年12月に室蘭のハローワークに申し込まれた新規求職の希望賃金の平均額を表示。

6.ハローワークインターネットサービスの機能拡充に伴い、令和3年9月以降の数値には、ハローワークに来所せず、オンライン上で求職登録した求職者数が含まれている。

# 【職業別】求人・求職バランスシート(常用パート) 【職業別】求人・求職・賃金状況(常用パート) 解説

## I 用語の解説

使用されている主な用語について、簡単に説明をしています。

### 1. 雇用形態関係

#### (1) 雇用形態

就業形態と雇用期間を組み合わせたもの。

	就業形態		パートタイム	
	一般			
雇用期間	② 常用	① 全数	⑤ 常用的パートタイム	④ パートタイム
	③ 臨時・季節		⑥ 臨時的パートタイム	



求人・求職バランスシートでは、⑤(常用的パートタイム)、で作成しています。

#### (2) 就業形態

##### 1 一般

下記2のパートタイム以外のもの。

##### 2 パートタイム

1日、1週間又は1ヶ月の所定労働時間が、当該事業所において、同種の業務に従事する通常の労働者の所定労働時間に比べ、相当程度短いもの。

#### (3) 雇用期間

##### 1 常用

雇用契約において雇用期間の定めのない仕事、又は4ヶ月以上の雇用期間が定められている仕事(季節労働を除く。)

##### 2 臨時・季節

雇用契約において1ヶ月以上4ヶ月未満の雇用期間を定めて就労する「臨時」と季節的な労働需要に対し、又は季節的な余暇を利用して一定の期間(1年未満)を定めて就労する季節の計。

### 2. 求人・求職関係

#### (1) 求人

##### ① 新規求人数

その月に新たに受け付けた求人数。

##### ② 月間有効求人数

「前月から未充足のまま繰り越された求人数」と「新規求人数」の合計。

#### (2) 求職

##### ① 新規求職申込件数

その月に新たに受け付けた求職申込みの件数。

##### ② 月間有効求職者数

「前月から繰り越して引き続き求職している者の数」と「新規求職申込件数」の合計。

##### ③ ハローワークインターネットサービスの機能拡充に伴い、令和3年9月以降の数値には、ハローワークに来所せず、オンライン上で「求職者マイページ」を開設した求職者数が含まれている。

#### (3) 有効求人倍率

・1人の有効求職者に対し、どれだけの有効求人数があるかを示す指標。

月間有効求人倍率＝月間有効求人数／月間有効求職者数 (倍)

### 3. 平均賃金関係

#### (1) 新規求人平均賃金

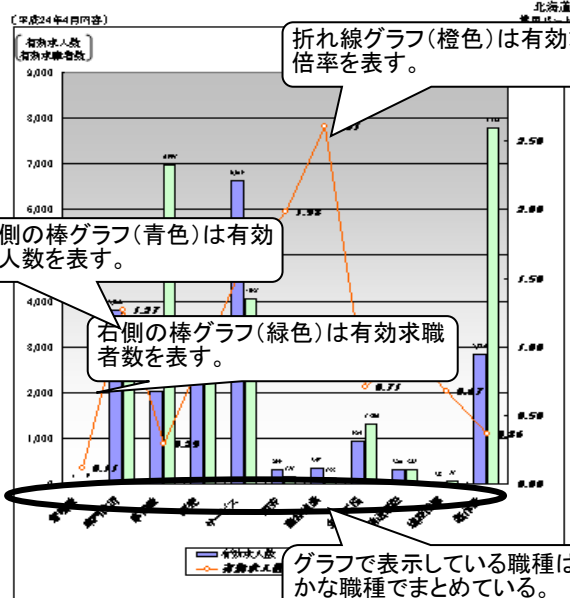
新規求人の賃金の平均。求人には賃金の下限、上限があり、【職業別】求人・求職・賃金状況(常用パート)では下限平均額を表示。

#### (2) 新規求職平均希望賃金

新規求職申込された求職者の希望賃金の平均金額。

## Ⅱ 表の見方

【職業別】求人・求職バランスシート(常用パート)



職業別	有効求人数	有効求職者数	有効求人倍率
全職種	20,824	2,030	10.26
業種別	20,824	2,030	10.26
職種別	20,824	2,030	10.26

【注】新規求職者数を除く(常用パート)雇用状況を表す。  
2.有効求人倍率は、有効求人数÷有効求職者数で、求職者1人当たりの求人数を表す。  
また、分母である有効求職者数が0の場合は、求人倍率が計算できないため、求人数÷1として表す。

【職業別】求人・求職・賃金状況(常用パート)

(平成24年4月内資)

北海道  
業種別

職業別	有効求人数	有効求職者数	有効求人倍率	平均賃金
全職種	20,824	2,030	10.26	765
業種別	20,824	2,030	10.26	765
職種別	20,824	2,030	10.26	765

『求人・求職・賃金状況』は、『求人・求職バランスシート』より細かい職種別の求人状況、求職状況、求人倍率、および賃金状況を表示している。  
なお、黄色の行は『求人・求職バランスシート』で使用している

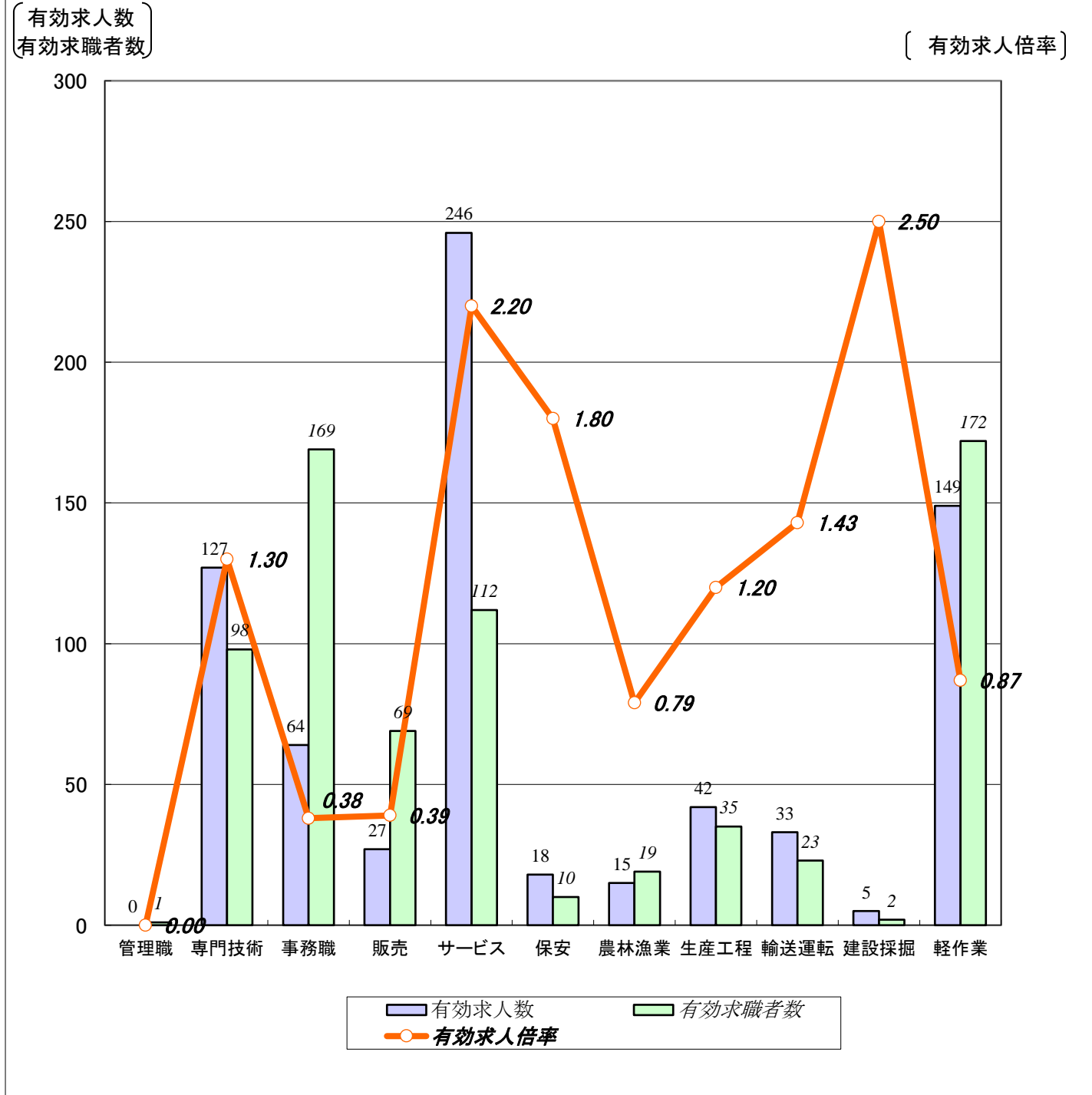
【注】新規求職者数を除く(常用パート)雇用状況を表す。  
2.有効求人倍率は、有効求人数÷有効求職者数で、求職者1人当たりの求人数を表す。  
3.新規求人賃金は平成24年4月に北海道のハローワークに申し込まれた新規求職者の下位賃金の平均額を表す。  
4.新規求職希望賃金は平成24年4月に北海道のハローワークに申し込まれた新規求職者の希望賃金の平均額を表す。



# 【職業別】求人・求職バランスシート(常用パート)

ハローワーク室蘭  
常用パート

〔令和7年12月内容〕



	職業計	管理職	専門技術	事務職	販売	サービス	保安	農林漁業	生産工程	輸送運転	建設採掘	軽作業
有効求人数	726	0	127	64	27	246	18	15	42	33	5	149
有効求職者数	951	1	98	169	69	112	10	19	35	23	2	172
有効求人倍率	0.76	0.00	1.30	0.38	0.39	2.20	1.80	0.79	1.20	1.43	2.50	0.87

(注) 1.新規学校卒業者を除く常用的パート雇用状況を表示。

2.有効求人倍率は、有効求人数÷有効求職者数で、求職者1人あたりの求人数を表す。

また、分母である有効求職者数が0の場合は、求人倍率が計算できないため、求人数÷1として表示。

3.ハローワークインターネットサービスの機能拡充に伴い、令和3年9月以降の数値には、ハローワークに来所せず、オンライン上で求職登録した求職者数が含まれている。

4.有効求職者数については、分類不能等のものが存在するため、職業計と必ずしも一致しない。

# 【職業別】求人・求職・賃金状況(常用パート)

ハローワーク室蘭

(単位:人、倍、円)

〔令和7年12月内容〕

	新規求人数	月間 有効求人数	新規求職 申込件数	月間 有効求職者数	有効求人倍率	新規求人賃金	新規求職 希望賃金
職業計	170	726	137	951	0.76	1,130	1,116
管理的職業	0	0	0	1	0.00	0	0
専門的・技術的職業	21	127	14	98	1.30	1,317	1,447
開発・製造技術者	0	0	0	1	0.00	0	0
建築・土木・測量技術者	0	0	1	1	0.00	0	1,075
情報処理・通信技術者	0	0	0	4	0.00	0	0
医師、薬剤師等	0	8	3	4	2.00	0	2,167
看護師、保健師等	6	48	5	48	1.00	1,433	1,405
医療技術者、栄養士等	10	28	0	10	2.80	1,340	0
保育士、福祉相談員等	5	37	4	18	2.06	1,103	1,169
事務的職業	19	64	27	169	0.38	1,113	1,082
一般事務員	16	54	23	157	0.34	1,121	1,075
会計・経理事務員	1	3	1	6	0.50	1,075	1,075
営業・販売事務員	2	6	0	1	6.00	1,075	0
販売の職業	7	27	6	69	0.39	1,079	1,077
販売店員、訪問販売員	6	13	6	66	0.20	1,080	1,077
保険外交員、サービス外交員	1	9	0	2	4.50	1,075	0
営業員	0	5	0	1	5.00	0	0
サービスの職業	73	246	21	112	2.20	1,101	1,075
ホームヘルパー、ケアワーカー	17	70	1	16	4.38	1,132	1,075
看護助手、歯科助手等	8	24	1	7	3.43	1,125	1,075
調理人、調理見習	14	57	9	41	1.39	1,096	1,075
給仕、接客サービス員	17	48	9	24	2.00	1,082	1,075
マンション、駐車場等管理人	4	10	0	5	2.00	1,075	0
保安の職業	2	18	0	10	1.80	1,075	0
警備員	2	18	0	10	1.80	1,075	0
農林漁業の職業	8	15	1	19	0.79	1,075	1,075
生産工程の職業	5	42	7	35	1.20	1,075	1,084
生産機械制御・監視員	0	0	0	0	0.00	0	0
金属加工、溶接・溶断工	0	0	0	4	0.00	0	0
その他の製造加工作業員	3	39	6	24	1.63	1,075	1,085
機械組立工	2	2	0	0	2.00	1,075	0
整備工・修理工	0	1	0	6	0.17	0	0
製品検査工	0	0	0	0	0.00	0	0
塗装、CADオペレーター	0	0	1	1	0.00	0	1,075
輸送、機械運転の職業	7	33	2	23	1.43	1,135	1,075
自動車運転手	7	24	2	12	2.00	1,135	1,075
ボイラー・建設機械運転工	0	8	0	6	1.33	0	0
建設・採掘の職業	0	5	0	2	2.50	0	0
型枠大工、とび工	0	0	0	0	0.00	0	0
大工・左官	0	0	0	0	0.00	0	0
電気工事、電気配線工	0	0	0	0	0.00	0	0
建設・土木作業員	0	5	0	2	2.50	0	0
運搬・清掃・包装の職業	28	149	22	172	0.87	1,093	1,075
運搬、配達、倉庫作業員	4	21	3	11	1.91	1,125	1,075
清掃作業員	16	101	12	82	1.23	1,089	1,075
包装作業員	1	2	0	1	2.00	1,075	0
選別作業員、軽作業員	7	25	7	78	0.32	1,088	1,075

注) 1.新規学校卒業者を除く常用的パート雇用状況を表示。

2.職業分類については、「日本標準職業分類」を使用している。

3.分母である有効求職者数が0の場合は、求人倍率が計算できないため、求人数÷1として表示。

4.新規求人賃金は令和7年12月に室蘭のハローワークに申し込まれた新規求人の下限賃金の平均額を表示。

5.新規求職希望賃金は令和7年12月に室蘭のハローワークに申し込まれた新規求職の希望賃金の平均額を表示。

6.ハローワークインターネットサービスの機能拡充に伴い、令和3年9月以降の数値には、ハローワークに来所せず、オンライン上で求職登録した求職者数が含まれている。



# 【職業別】求人・求職バランスシート(パート含む常用) 【職業別】求人・求職・賃金状況(パート含む常用) 解説

## I 用語の解説

使用されている主な用語について、簡単に説明をしています。

### 1. 雇用形態関係

#### (1) 雇用形態

就業形態と雇用期間を組み合わせたもの。

	就業形態		パートタイム	
	一般			
雇用期間	② 常用	① 全数	⑤ 常用的パートタイム	④ パートタイム
	③ 臨時・季節		⑥ 臨時的パートタイム	



求人・求職バランスシートでは、②(常用)＋⑤(常用的パートタイム)で作成しています。

#### (2) 就業形態

##### 1 一般

下記2のパートタイム以外のもの。

##### 2 パートタイム

1日、1週間又は1ヶ月の所定労働時間が、当該事業所において、同種の業務に従事する通常の労働者の所定労働時間に比べ、相当程度短いもの。

#### (3) 雇用期間

##### 1 常用

雇用契約において雇用期間の定めのない仕事、又は4ヶ月以上の雇用期間が定められている仕事(季節労働を除く。)

##### 2 臨時・季節

雇用契約において1ヶ月以上4ヶ月未満の雇用期間を定めて就労する「臨時」と季節的な労働需要に対し、又は季節的な余暇を利用して一定の期間(1年未満)を定めて就労する季節の計。

### 2. 求人・求職関係

#### (1) 求人

##### ① 新規求人数

その月に新たに受け付けた求人数。

##### ② 月間有効求人数

「前月から未充足のまま繰り越された求人数」と「新規求人数」の合計。

#### (2) 求職

##### ① 新規求職申込件数

その月に新たに受け付けた求職申込みの件数。

##### ② 月間有効求職者数

「前月から繰り越して引き続き求職している者の数」と「新規求職申込件数」の合計。

##### ③ ハローワークインターネットサービスの機能拡充に伴い、令和3年9月以降の数値には、ハローワークに来所せず、オンライン上で「求職者マイページ」を開設した求職者数が含まれている。

#### (3) 有効求人倍率

・1人の有効求職者に対し、どれだけの有効求人数があるかを示す指標。

月間有効求人倍率＝月間有効求人数／月間有効求職者数 (倍)

### 3. 平均賃金関係

#### (1) 新規求人平均賃金

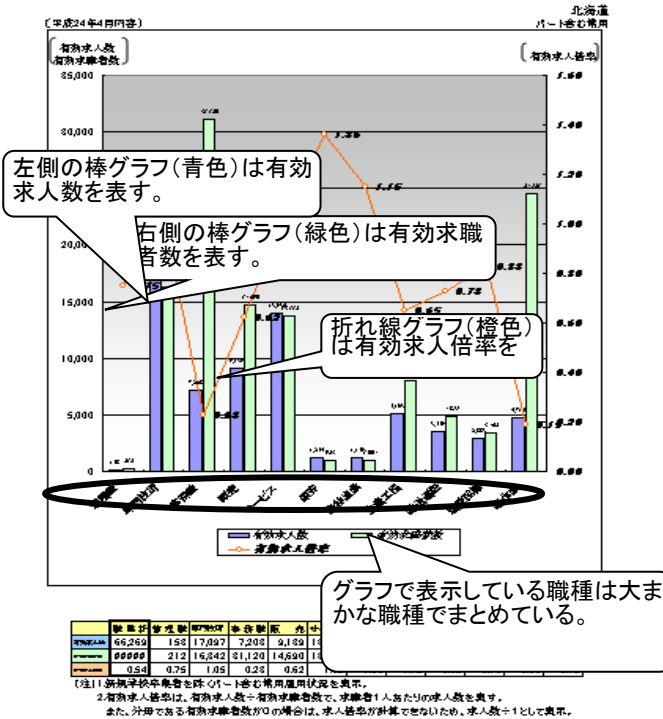
新規求人の賃金の平均。求人には賃金の下限、上限があり、【職業別】求人・求職・賃金状況(パート除く常用)では下限平均額を表示。

#### (2) 新規求職平均希望賃金

新規求職申込された求職者の希望賃金の平均金額。

## Ⅱ 表の見方

【職業別】求人・求職バランスシート(パート含む常用)



【職業別】求人・求職・賃金状況(パート含む常用)

[illegible]

『求人・求職・賃金状況』は、「求人・求職バランスシート」より細かい職種別の求人状況、求職状況、求人倍率、および賃金状況を表示している。

なお、黄色の行は『求人・求職バランスシート』で使用している職種分類となる。

漁獲作業量、航行時間	0.09	1264	13291	137950	167944	761	733
------------	------	------	-------	--------	--------	-----	-----

①1.新規入船卒業者を除く(1)ト密に常用用況を表示。

2.計測 がある漁獲作業量及び口の場合は、求人番号が計算できないため、求人数=1として表示。

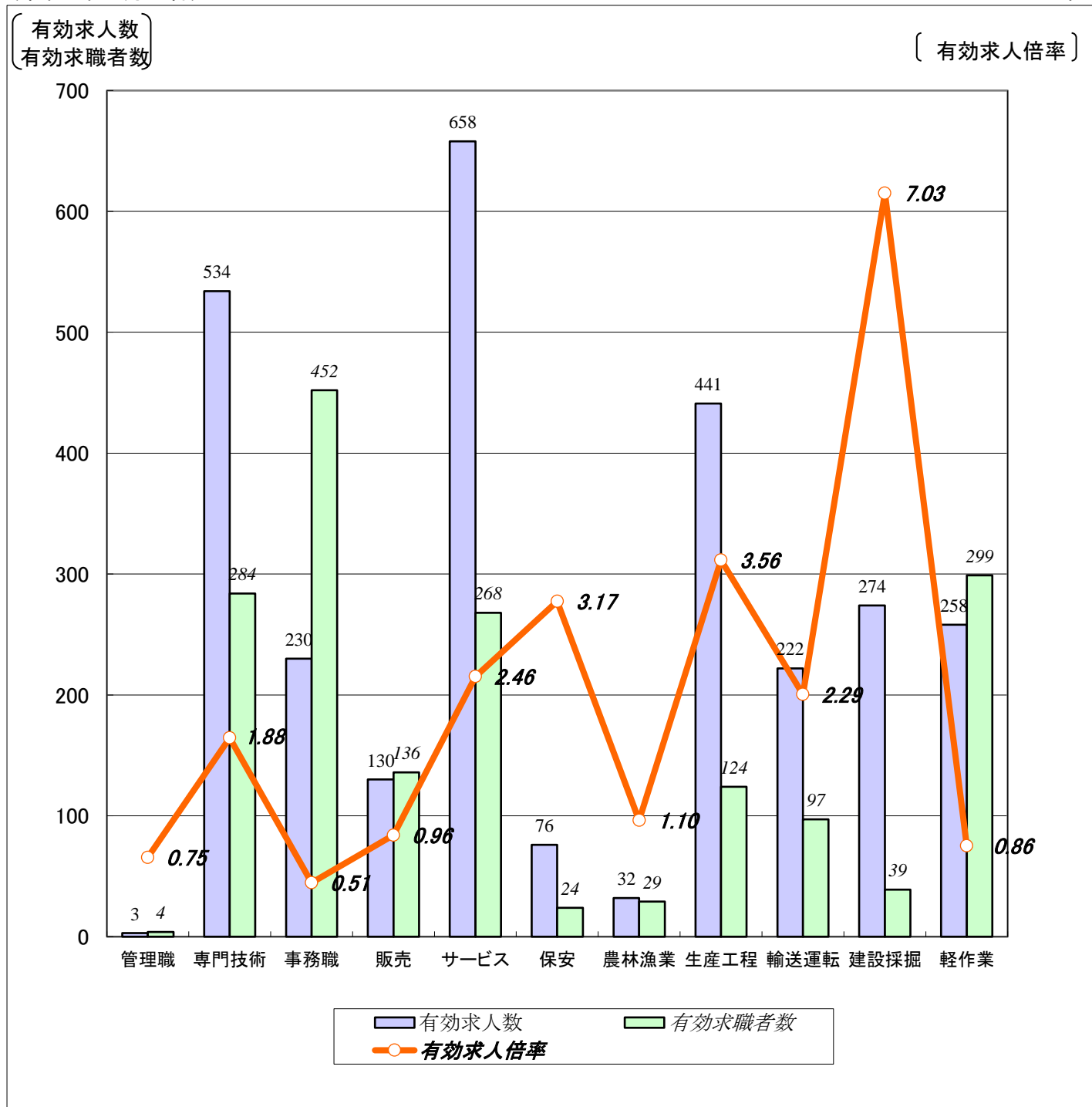
3.新規入船人員は平成24年4月に北海道のハロワへ申し込みに来た新規求人の下限値を平均値を表示。

4.新規入船卒業率は平成24年4月に北海道のハロワへ申し込みに来た新規求人の希望賃金の平均値を表示。

# 【職業別】求人・求職バランスシート(パート含む常用)

ハローワーク室蘭  
パート含む常用

〔令和7年12月内容〕



	職業計	管理職	専門技術	事務職	販売	サービス	保安	農林漁業	生産工程	輸送運転	建設採掘	軽作業
有効求人数	2,858	3	534	230	130	658	76	32	441	222	274	258
有効求職者数	2,290	4	284	452	136	268	24	29	124	97	39	299
有効求人倍率	1.25	0.75	1.88	0.51	0.96	2.46	3.17	1.10	3.56	2.29	7.03	0.86

(注) 1.新規学校卒業者を除くパート含む常用雇用状況を表示。

2.有効求人倍率は、有効求人数÷有効求職者数で、求職者1人あたりの求人数を表す。

また、分母である有効求職者数が0の場合は、求人倍率が計算できないため、求人数÷1として表示。

3.ハローワークインターネットサービスの機能拡充に伴い、令和3年9月以降の数値には、ハローワークに来所せず、オンライン上で求職登録した求職者数が含まれている。

4.有効求職者数については、分類不能等のものが存在するため、職業計と必ずしも一致しない。

# 【職業別】求人・求職・賃金状況(パート含む常用)

ハローワーク室蘭

(単位:人、倍、円)

〔令和7年12月内容〕

	月間有効 求人倍率	月間有効 求人数	月間有効 求職者数	一般		パート	
				新規求人賃金	新規求職希望賃金	新規求人賃金	新規求職希望賃金
職業計	1.25	2,858	2,290	214,037	206,537	1,130	1,116
管理的職業	0.75	3	4	280,000	0	0	0
専門的・技術的職業	1.88	534	284	233,067	223,200	1,317	1,447
開発・製造技術者	1.00	17	17	196,100	325,000	0	0
建築・土木・測量技術者	8.17	98	12	253,836	233,333	0	1,075
情報処理・通信技術者	1.11	21	19	217,700	185,000	0	0
医師、薬剤師等	4.80	24	5	520,140	0	0	2,167
看護師、保健師等	1.69	159	94	221,884	236,000	1,433	1,405
医療技術者、栄養士等	2.50	75	30	216,918	210,000	1,340	0
保育士、福祉相談員等	1.63	116	71	202,780	213,333	1,103	1,169
事務的職業	0.51	230	452	204,503	181,887	1,113	1,082
一般事務員	0.44	182	417	197,242	179,388	1,121	1,075
会計・経理事務員	1.24	21	17	240,765	183,333	1,075	1,075
営業・販売事務員	3.75	15	4	198,333	0	1,075	0
販売の職業	0.96	130	136	212,176	208,571	1,079	1,077
販売店員、訪問販売員	0.34	40	117	198,097	201,667	1,080	1,077
保険外交員、サービス外交員	7.50	15	2	190,000	0	1,075	0
営業員	4.41	75	17	218,031	250,000	0	0
サービスの職業	2.46	658	268	200,263	205,000	1,101	1,075
ホームヘルパー、ケアワーカー	3.64	262	72	199,738	195,000	1,132	1,075
看護助手、歯科助手等	3.28	59	18	179,070	0	1,125	1,075
調理人、調理見習	1.57	121	77	196,653	219,231	1,096	1,075
給仕、接客サービス員	2.77	122	44	248,439	186,667	1,082	1,075
マンション、駐車場等管理人	0.65	13	20	178,600	203,333	1,075	0
保安の職業	3.17	76	24	221,873	150,000	1,075	0
警備員	3.17	76	24	221,873	150,000	1,075	0
農林漁業の職業	1.10	32	29	206,840	0	1,075	1,075
生産工程の職業	3.56	441	124	204,832	232,000	1,075	1,084
生産機械制御・監視員	4.83	29	6	206,387	250,000	0	0
金属加工、溶接・溶断工	3.73	97	26	210,737	216,667	0	0
その他の製造加工作業員	2.04	104	51	214,840	200,000	1,075	1,085
機械組立工	1.27	14	11	200,000	283,333	1,075	0
整備工・修理工	9.76	166	17	203,079	200,000	0	0
製品検査工	4.40	22	5	186,493	260,000	0	0
塗装、CADオペレーター	1.13	9	8	157,080	245,000	0	1,075
輸送、機械運転の職業	2.29	222	97	227,125	232,143	1,135	1,075
自動車運転手	2.37	149	63	222,652	242,500	1,135	1,075
ボイラー・建設機械運転工	2.72	68	25	232,575	202,000	0	0
建設・採掘の職業	7.03	274	39	220,342	228,333	0	0
型枠大工、とび工	21.67	65	3	246,300	200,000	0	0
大工・左官	3.67	55	15	212,118	257,143	0	0
電気工事、電気配線工	7.71	54	7	216,057	0	0	0
建設・土木作業員	7.14	100	14	210,513	180,000	0	0
運搬・清掃・包装の職業	0.86	258	299	197,671	181,333	1,093	1,075
運搬、配達、倉庫作業員	1.06	56	53	216,342	210,000	1,125	1,075
清掃作業員	1.16	136	117	187,250	190,000	1,089	1,075
包装作業員	2.67	8	3	202,600	0	1,075	0
選別作業員、軽作業員	0.46	58	126	196,160	169,000	1,088	1,075

注) 1.新規学校卒業者を除くパート含む常用雇用状況を表示。

2.職業分類については、「日本標準職業分類」を使用している。

3.分母である有効求職者数が0の場合は、求人倍率が計算できないため、求人数÷1として表示。

4.新規求人賃金は令和7年12月に室蘭のハローワークに申し込まれた新規求人の下限賃金の平均額を表示。

5.新規求職希望賃金は令和7年12月に室蘭のハローワークに申し込まれた新規求職の希望賃金の平均額を表示。

6.ハローワークインターネットサービスの機能拡充に伴い、令和3年9月以降の数値には、ハローワークに来所せず、オンライン上で求職登録した求職者数が含まれている。

# 【雇用形態別・産業別】有効求人数・新規求人数・充足状況 解説

## I 用語の解説

使用されている主な用語について、簡単に説明をしています。

### 1. 雇用形態関係

#### (1) 雇用形態

就業形態と雇用期間を組み合わせたもの。

	就業形態		パートタイム	
	一般			
雇用形態	②常用	①全数	⑤常用的パートタイム	④パートタイム
雇用期間	③臨時・季節		⑥臨時的パートタイム	



【雇用形態別・産業別】有効求人数・新規求人数・充足状況では、②常用(パートを除く)＋⑤常用的パートタイムで作成しています。

#### (2) 就業形態

##### 1 一般

下記2のパートタイム以外のもの。

##### 2 パートタイム

1日、1週間又は1ヶ月の所定労働時間が、当該事業所において、同種の業務に従事する通常の労働者の所定労働時間に比べ、相当程度短いもの。

#### (3) 雇用期間

##### 1 常用

雇用契約において雇用期間の定めのない仕事、又は4ヶ月以上の雇用期間が定められている仕事(季節労働を除く。)

##### 2 臨時・季節

雇用契約において1ヶ月以上4ヶ月未満の雇用期間を定めて就労する「臨時」と季節的な労働需要に対し、又は季節的な余暇を利用して一定の期間(1年未満)を定めて就労する季節の計。

### 2. 求人・求職関係

#### (1) 求人

##### ①新規求人数

その月に新たに受け付けた求人数。

##### ②月間有効求人数

「前月から未充足のまま繰り越された求人数」と「新規求人数」の合計。

#### (2) 求職

##### ①新規求職申込件数

その月に新たに受け付けた求職申込みの件数。

##### ②月間有効求職者数

「前月から繰り越して引き続き求職している者の数」と「新規求職申込件数」の合計。

#### (3) 有効求人倍率

・1人の有効求職者に対し、どれだけの有効求人数があるかを示す指標。

月間有効求人倍率＝月間有効求人数／月間有効求職者数 (倍)

## Ⅱ 表の見方

### 【雇用形態別・産業別】有効求人数・新規求人数・充足状況

〔平成21年4月内容〕

北海道

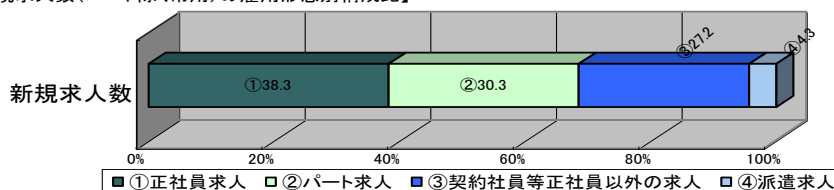
【雇用形態別】

(単位:人、%)

	有効求人数	新規求人数	充足数	充足率
常用(パート含む)計	45,274	19,634	8,795	44.8
①正社員求人	18,184	7,512	3,163	42.1
②パート求人	13,870	5,944	2,418	40.7
③契約社員等正社員以外の求人			3,139	58.9
④派遣求人			75	8.9
構成比				
①正社員求人				
②パート求人				
③契約社員等正社員以外の求人				
④派遣求人				

各雇用形態別の有効求人数・新規求人数・充足数・充足率を表示。  
また、構成比では全体に占める

【新規求人数(パート除く常用)の雇用形態別構成比】



(注)1.新規学校卒業者を除くパート含む常用の雇用状況を表示。

2.③契約社員等正社員以外の求人とは、契約社員、準社員、嘱託等のパートを除く正社員・正職員でないものを計上。

【産業別】

(単位:人、%)

	有効求人数	新規求人数	充足数	充足率
産業計	45,274	19,634	8,795	44.8
A、B 農、林、漁業	1,059	462	329	71.2
C 鉱業、採石業、砂利採取業	27	15	8	53.3
D 建設業	4,266	1,859	753	40.5
E 製造業	2,948	1,357	752	55.4
食料品製造業	2,027	934	502	53.7
窯業・土石製品製造業	63	30	18	60.0
金属製品製造業		58	30	51.7
はん用機械器具、電気機械器具製造業		35	14	40.0
輸送用機械器具製造業		34	4	11.8
その他の製造業		266	184	69.2
F 電気・ガス・熱供給・水道業		40	11	27.5
G 情報通信業	1,313	559	90	16.1
H 運輸業、郵便業	2,549	1,072	461	43.0
I 卸売業、小売業	7,042	3,001	1,176	39.2
J 金融業、保険業	961	387	77	19.9
K 不動産業、物品賃貸業	620	296	165	55.7
L 学術研究、専門・技術サービス業	1,060	508	226	44.5
M 宿泊業、飲食サービス業	3,602	1,462	517	35.4
N 生活関連サービス業、娯楽業	2,221	821	348	42.4
O 教育、学習支援業	701	234	279	119.2
P 医療、福祉	9,820	4,100	1,825	44.5
Q 複合サービス事業	414	232	70	30.2
R サービス業(他に分類されないもの)	6,001	2,818	1,166	41.4
S、T 公務・その他	615	411	542	131.9

産業別の求人数等の情報を表示。  
また、製造業について

(注)1.新規学校卒業者を除きパート含む常用の雇用状況を表示。



# 【雇用形態別・産業別】有効求人数・新規求人数・充足状況

[令和7年12月内容]

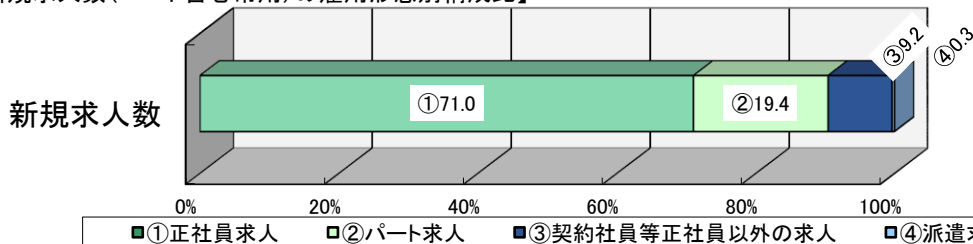
ハローワーク室蘭

【雇用形態別】

(単位:人、%)

	有効求人数	新規求人数	充足数	充足率
常用(パート含む)計	2,858	876	104	11.9
①正社員求人	1,752	622	41	6.6
②パート求人	726	170	48	28.2
③契約社員等正社員以外の求人	353	81	14	17.3
④派遣求人	27	3	1	33.3
構成比				
①正社員求人	61.3	71.0		
②パート求人	25.4	19.4		
③契約社員等正社員以外の求人	12.4	9.2		
④派遣求人	0.9	0.3		

【新規求人数(パート含む常用)の雇用形態別構成比】



(注)1.新規学校卒業者を除くパート含む常用の雇用状況を表示。

2.③契約社員等正社員以外の求人とは、契約社員、準社員、嘱託等のパートを除く正社員・正職員でないものを計上。

【産業別】

(単位:人、%)

	有効求人数	新規求人数	充足数	充足率
産業計	2,858	876	104	11.9
A、B 農、林、漁業	20	10	1	10.0
C 鉱業、砕石業、砂利採取業	0	0	0	-
D 建設業	521	178	6	3.4
E 製造業	365	121	10	8.3
食料品、飲料・たばこ・飼料製造業	100	19	5	26.3
鉄鋼業	63	27	1	3.7
金属製品製造業	60	21	2	9.5
はん用機械器具、電気機械器具製造業	30	5	0	0.0
輸送用機械器具製造業	46	30	1	3.3
その他の製造業	66	19	1	5.3
F 電気・ガス・熱供給・水道業	3	0	0	-
G 情報通信業	14	3	0	0.0
H 運輸業、郵便業	183	45	6	13.3
I 卸売業、小売業	136	53	9	17.0
J 金融業、保険業	14	4	0	0.0
K 不動産業、物品賃貸業	30	14	1	7.1
L 学術研究、専門・技術サービス業	42	10	3	30.0
M 宿泊業、飲食サービス業	251	41	10	24.4
N 生活関連サービス業、娯楽業	89	22	2	9.1
O 教育、学習支援業	28	2	4	200.0
P 医療、福祉	792	259	33	12.7
Q 複合サービス事業	2	0	1	-
R サービス業(他に分類されないもの)	327	113	14	12.4
S、T 公務・その他	41	1	2	200.0

(注)1.新規学校卒業者を除きパート含む常用の雇用状況を表示。