

【職業別】求人・求職バランスシート(パート除く常用) 【職業別】求人・求職・賃金状況(パート除く常用) 解説

I 用語の解説

使用されている主な用語について、簡単に説明をしています。

1. 雇用形態関係

(1) 雇用形態

就業形態と雇用期間を組み合わせたもの。

	就業形態		パートタイム	
	一般			
雇用期間	② 常用	① 全数	⑤ 常用的パートタイム	④ パートタイム
	③ 臨時・季節		⑥ 臨時的パートタイム	



求人・求職バランスシートでは、②(パートを除く常用)、で作成しています。

(2) 就業形態

1 一般

下記2のパートタイム以外のもの。

2 パートタイム

1日、1週間又は1ヶ月の所定労働時間が、当該事業所において、同種の業務に従事する通常の労働者の所定労働時間に比べ、相当程度短いもの。

(3) 雇用期間

1 常用

雇用契約において雇用期間の定めのない仕事、又は4ヶ月以上の雇用期間が定められている仕事(季節労働を除く。)

2 臨時・季節

雇用契約において1ヶ月以上4ヶ月未満の雇用期間を定めて就労する「臨時」と季節的な労働需要に対し、又は季節的な余暇を利用して一定の期間(1年未満)を定めて就労する季節の計。

2. 求人・求職関係

(1) 求人

① 新規求人数

その月に新たに受け付けた求人数。

② 月間有効求人数

「前月から未充足のまま繰り越された求人数」と「新規求人数」の合計。

(2) 求職

① 新規求職申込件数

その月に新たに受け付けた求職申込みの件数。

② 月間有効求職者数

「前月から繰り越して引き続き求職している者の数」と「新規求職申込件数」の合計。

③ ハローワークインターネットサービスの機能拡充に伴い、令和3年9月以降の数値には、ハローワークに来所せず、オンライン上で「求職者マイページ」を開設した求職者数が含まれている。

(3) 有効求人倍率

・1人の有効求職者に対し、どれだけの有効求人数があるかを示す指標。

月間有効求人倍率＝月間有効求人数／月間有効求職者数 (倍)

3. 平均賃金関係

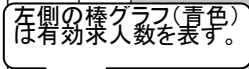
(1) 新規求人平均賃金

新規求人の賃金の平均。求人には賃金の下限、上限があり、【職業別】求人・求職・賃金状況(パート除く常用)では下限平均額を表示。

(2) 新規求職平均希望賃金

新規求職申込された求職者の希望賃金の平均金額。

Ⅱ 表の見方



右側の棒グラフ(緑色)は有効求職者数を表す。

折れ線グラフ(橙色)は有効求人倍率を表す。

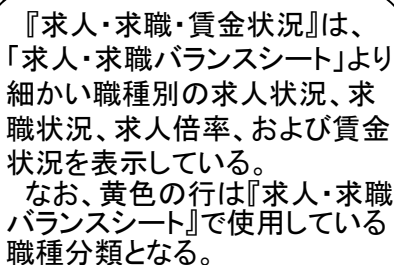
グラフで表示している職種は大まかな職種でまとめている。

	数量	管理費	材料費	労務費	原 料
完成品	45,835	157	18,295	5,178	5,969
在庫品	95,906	203	18,559	24,129	11,345
合計	0.43	0.77	1.00	0.21	0.53
				0.76	1.24
				0.93	0.53
				0.72	0.34
					0.11

[注]1.パート、新規卒校卒業者を除く常用雇用状況を表示。

2. 有効求人倍率は、有効求人数÷有効求業者数で、求業者1人あたりの求人数を表す。

また、分母である有効求人数が0の場合は、求人倍率が計算できないため、求人数÷1として表示。



なお、黄色の行は『求人・求職
バランスシート』で使用している
職種分類となる。

注：1. 品一、新規学校卒業者を除く常用雇用状況を表示。

※分母である有効求職者数が0の場合は、求人倍率が計算できないため、求人数÷1として表示。

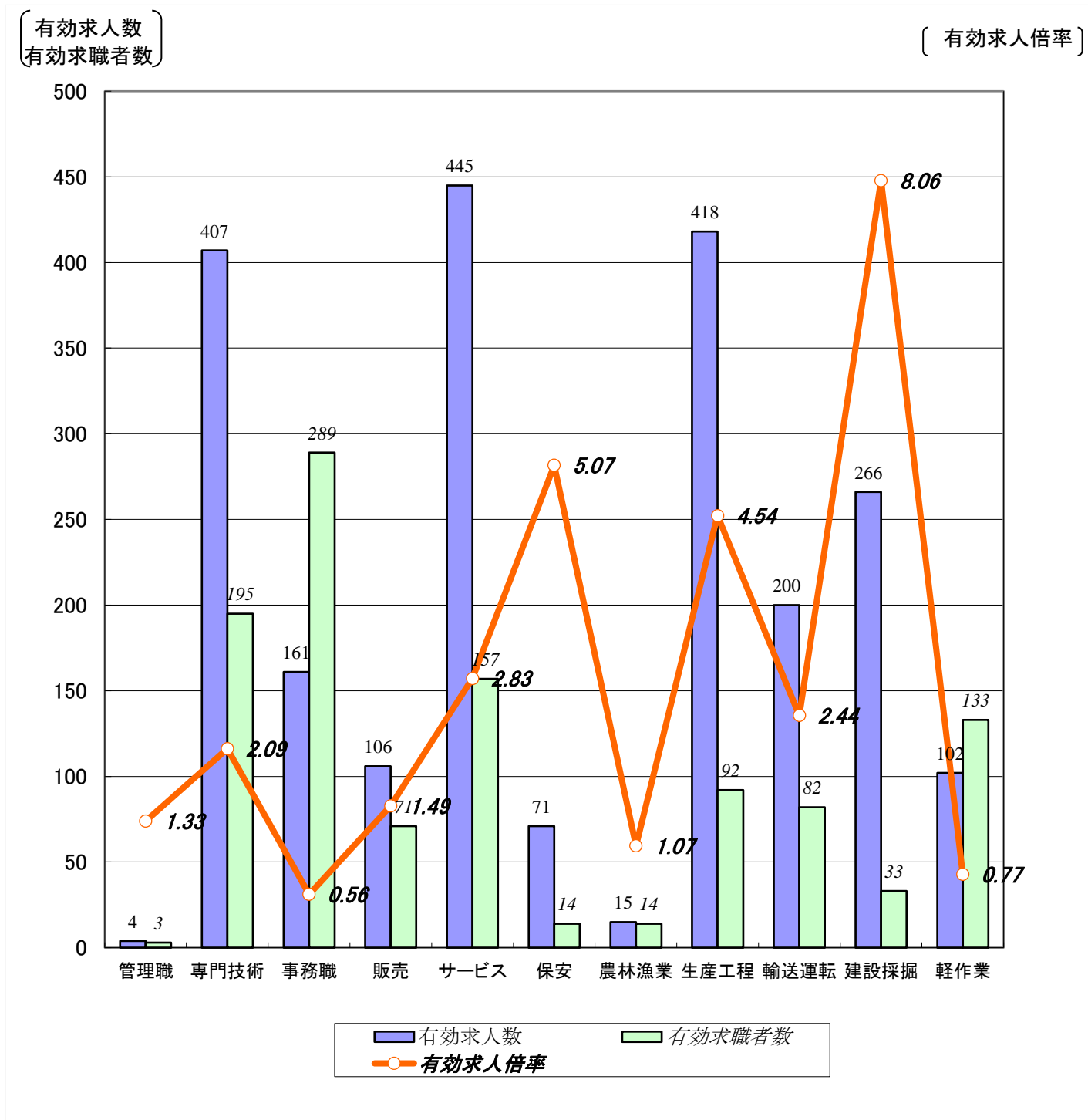
新採用賃金は平成24年4月に北海道のハローワークに申し込まれた新採用人の下級賃金の平均額を表示。

※ 平成24年度は平成24年4月1日に公表された平成24年度の「経費削減の取り組み」の平均額を示す。

【職業別】求人・求職バランスシート(パート除く常用)

ハローワーク室蘭
パート除く常用

〔令和7年11月内容〕



	職業計	管理職	専門技術	事務職	販売	サービス	保安	農林漁業	生産工程	輸送運転	建設採掘	軽作業
有効求人数	2,195	4	407	161	106	445	71	15	418	200	266	102
有効求職者数	1,383	3	195	289	71	157	14	14	92	82	33	133
有効求人倍率	1.59	1.33	2.09	0.56	1.49	2.83	5.07	1.07	4.54	2.44	8.06	0.77

(注) 1.パート、新規学校卒業者を除く常用雇用状況を表示。

2.有効求人倍率は、有効求人数÷有効求職者数で、求職者1人あたりの求人数を表す。

また、分母である有効求職者数が0の場合は、求人倍率が計算できないため、求人数÷1として表示。

3.ハローワークインターネットサービスの機能拡充に伴い、令和3年9月以降の数値には、ハローワークに来所せず、オンライン上で求職登録した求職者数が含まれている。

4.有効求職者数については、分類不能等のものが存在するため、職業計と必ずしも一致しない。

【職業別】求人・求職・賃金状況(パート除く常用)

ハローワーク室蘭

(単位:人、倍、円)

〔令和7年11月内容〕

	新規求人数	月間 有効求人数	新規求職 申込件数	月間 有効求職者数	有効求人倍率	新規求人賃金	新規求職 希望賃金
職業計	778	2,195	243	1,383	1.59	212,049	207,623
管理的職業	0	4	0	3	1.33	0	0
専門的・技術的職業	132	407	41	195	2.09	218,310	232,895
開発・製造技術者	12	16	3	14	1.14	198,200	225,000
建築・土木・測量技術者	33	91	4	8	11.38	237,758	327,500
情報処理・通信技術者	9	21	2	14	1.50	235,300	205,000
医師、薬剤師等	4	22	1	1	22.00	277,767	500,000
看護師、保健師等	37	112	8	61	1.84	212,506	235,000
医療技術者、栄養士等	12	53	4	19	2.79	206,145	236,000
保育士、福祉相談員等	18	74	13	53	1.40	199,946	193,636
事務的職業	49	161	47	289	0.56	190,492	187,955
一般事務員	42	123	45	266	0.46	187,784	187,619
会計・経理事務員	1	16	1	12	1.33	170,800	190,000
営業・販売事務員	2	10	0	3	3.33	204,763	0
販売の職業	35	106	10	71	1.49	237,016	210,000
販売店員、訪問販売員	9	28	6	52	0.54	201,473	190,000
保険外交員、サービス外交員	3	7	0	0	7.00	195,590	0
営業員	23	71	4	19	3.74	255,376	250,000
サービスの職業	175	445	37	157	2.83	205,620	204,571
ホームヘルパー、ケアワーカー	85	193	16	57	3.39	202,375	200,000
看護助手、歯科助手等	13	35	2	14	2.50	172,919	175,000
調理人、調理見習	34	92	7	35	2.63	215,449	210,000
給仕、接客サービス員	33	77	7	24	3.21	216,895	223,333
マンション、駐車場等管理人	1	2	2	14	0.14	205,440	180,000
保安の職業	24	71	1	14	5.07	194,222	140,000
警備員	24	71	1	14	5.07	194,222	140,000
農林漁業の職業	6	15	1	14	1.07	191,782	200,000
生産工程の職業	146	418	15	92	4.54	211,156	207,500
生産機械制御・監視員	7	29	2	5	5.80	204,875	240,000
金属加工、溶接・溶断工	35	112	3	33	3.39	228,242	250,000
その他の製造加工作業員	26	69	4	27	2.56	200,312	182,500
機械組立工	9	12	1	8	1.50	184,527	150,000
整備工・修理工	58	168	2	12	14.00	207,370	225,000
製品検査工	6	16	2	5	3.20	216,250	180,000
塗装、CADオペレーター	5	12	1	2	6.00	215,575	250,000
輸送・機械運転の職業	83	200	10	82	2.44	228,174	236,000
自動車運転手	56	138	6	57	2.42	231,221	215,000
ボイラー・建設機械運転工	25	58	3	20	2.90	228,720	306,667
建設・採掘の職業	99	266	6	33	8.06	211,780	230,000
型枠大工、とび工	24	64	0	1	64.00	209,385	0
大工・左官	17	56	3	12	4.67	205,989	266,667
電気工事、電気配線工	24	55	1	7	7.86	217,346	170,000
建設・土木作業員	34	91	2	13	7.00	211,227	180,000
運搬・清掃・包装の職業	29	102	26	133	0.77	201,718	184,167
運搬、配達、倉庫作業員	12	36	7	46	0.78	209,100	221,429
清掃作業員	10	39	8	37	1.05	194,906	158,571
包装作業員	1	1	0	3	0.33	190,080	0
選別作業員、軽作業員	6	26	11	47	0.55	208,800	176,000

注) 1.パート、新規学校卒業者を除く常用雇用状況を表示。

2.職業分類については、「日本標準職業分類」を使用している。

3.分母である有効求職者数が0の場合は、求人倍率が計算できないため、求人数÷1として表示。

4.新規求人賃金は令和7年11月に室蘭のハローワークに申し込まれた新規求人の下限賃金の平均額を表示。

5.新規求職希望賃金は令和7年11月に室蘭のハローワークに申し込まれた新規求職の希望賃金の平均額を表示。

6.ハローワークインターネットサービスの機能拡充に伴い、令和3年9月以降の数値には、ハローワークに来所せず、オンライン上で求職登録した求職者数が含まれている。

【職業別】求人・求職バランスシート(常用パート) 【職業別】求人・求職・賃金状況(常用パート) 解説

I 用語の解説

使用されている主な用語について、簡単に説明をしています。

1. 雇用形態関係

(1) 雇用形態

就業形態と雇用期間を組み合わせたもの。

雇用 期 間	就業形態 一般		パートタイム	
	②常用	①全数	⑤常用的パートタイム	④パートタイム
臨時・季節	③臨時・季節		⑥臨時的パートタイム	



求人・求職バランスシートでは、⑤(常用的パートタイム)、で作成しています。

(2) 就業形態

1 一般

下記2のパートタイム以外のもの。

2 パートタイム

1日、1週間又は1ヶ月の所定労働時間が、当該事業所において、同種の業務に従事する通常の労働者の所定労働時間に比べ、相当程度短いもの。

(3) 雇用期間

1 常用

雇用契約において雇用期間の定めのない仕事、又は4ヶ月以上の雇用期間が定められている仕事(季節労働を除く。)

2 臨時・季節

雇用契約において1ヶ月以上4ヶ月未満の雇用期間を定めて就労する「臨時」と季節的な労働需要に対し、又は季節的な余暇を利用して一定の期間(1年未満)を定めて就労する季節の計。

2. 求人・求職関係

(1) 求人

①新規求人数

その月に新たに受け付けた求人数。

②月間有効求人数

「前月から未充足のまま繰り越された求人数」と「新規求人数」の合計。

(2) 求職

①新規求職申込件数

その月に新たに受け付けた求職申込みの件数。

②月間有効求職者数

「前月から繰り越して引き続き求職している者の数」と「新規求職申込件数」の合計。

③ ハローワークインターネットサービスの機能拡充に伴い、令和3年9月以降の数値には、ハローワークに来所せず、オンライン上で「求職者マイページ」を開設した求職者数が含まれている。

(3) 有効求人倍率

・1人の有効求職者に対し、どれだけの有効求人数があるかを示す指標。

月間有効求人倍率＝月間有効求人数／月間有効求職者数 (倍)

3. 平均賃金関係

(1) 新規求人平均賃金

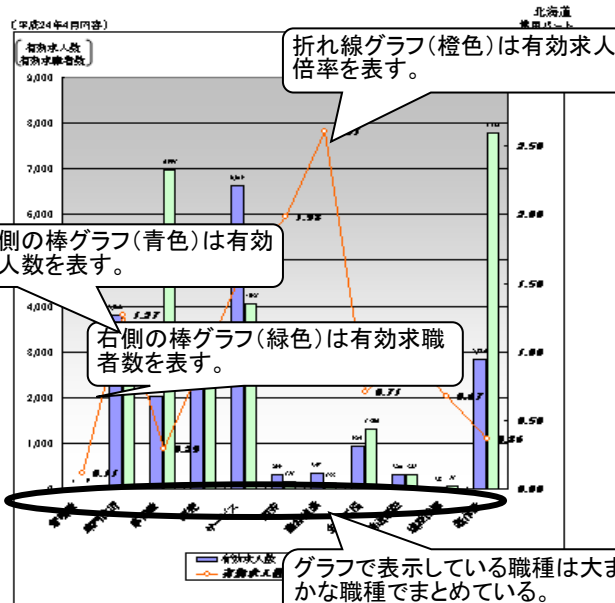
新規求人の賃金の平均。求人には賃金の下限、上限があり、【職業別】求人・求職・賃金状況(常用パート)では下限平均額を表示。

(2) 新規求職平均希望賃金

新規求職申込された求職者の希望賃金の平均金額。

Ⅱ 表の見方

【職業別】求人・求職バランスシート(常用パート)



職業別	有効求人数	有効求職者数	有効求人倍率
全職種	20,824	2,030	10.26
製造業	2,456	2,030	1.21
サービス業	1,174	1,174	1.00
その他	7,294	653	11.17

〔注〕1 新規求職者数を除く(常用パート)雇用状況を表す。
2 有効求人倍率は、有効求人数÷有効求職者数で、求職者1人当たりの求人数を表す。
また、分母である有効求職者数が0の場合は、求人倍率が計算できないため、求人数÷1として表す。

【職業別】求人・求職・賃金状況(常用パート)

〔平成24年4月調査〕

北海道
道庁発表

職業別	有効求人数	有効求職者数	有効求人倍率	平均賃金
全職種	20,824	2,030	10.26	2,030
製造業	2,456	2,030	1.21	2,030
サービス業	1,174	1,174	1.00	1,174
その他	7,294	653	11.17	7,294

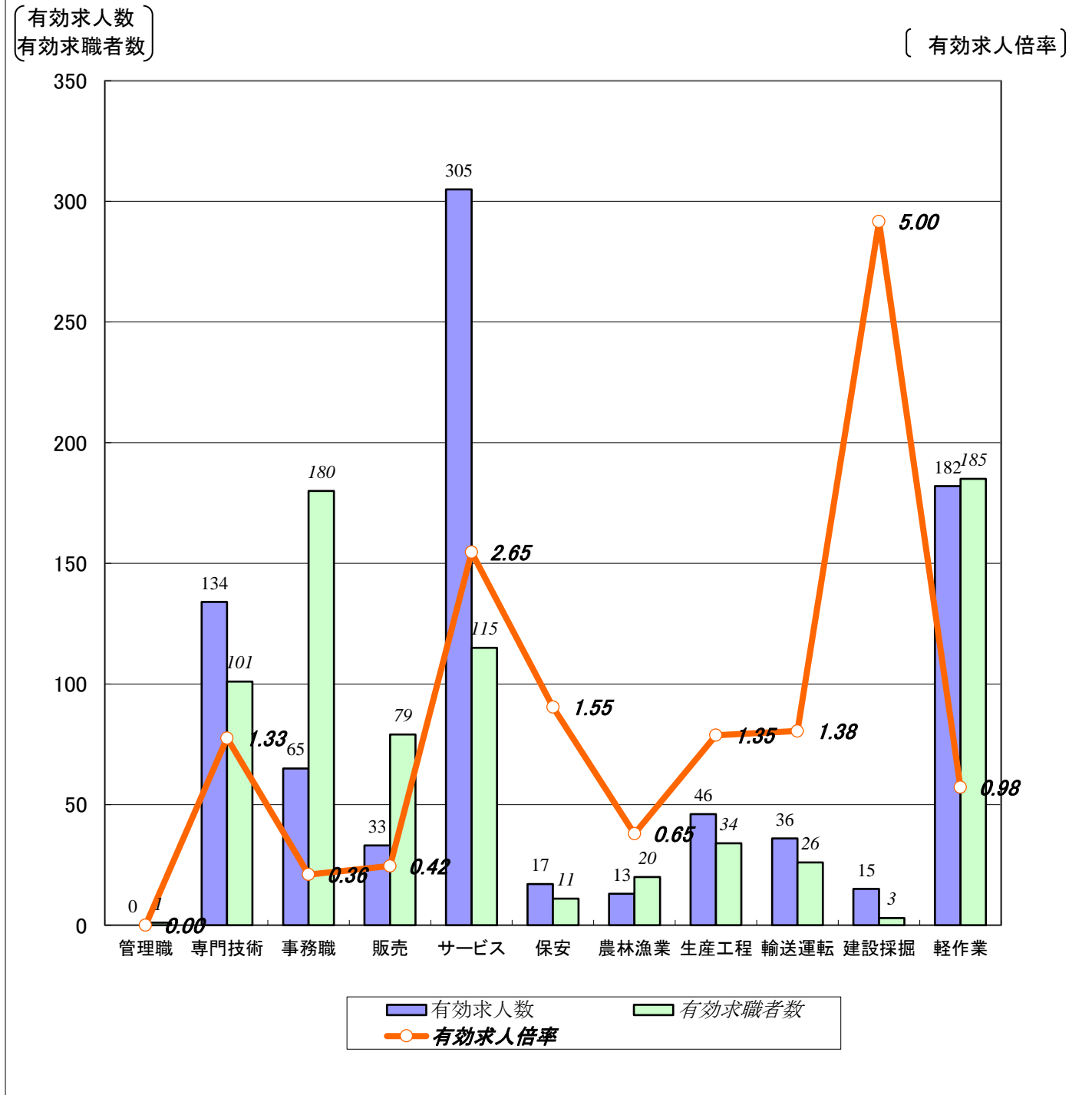
『求人・求職・賃金状況』は、『求人・求職バランスシート』より細かい職種別の求人状況、求職状況、求人倍率、および賃金状況を表示している。
なお、黄色の行は『求人・求職バランスシート』で使用している

〔注〕1 新規求職者数を除く(常用パート)雇用状況を表す。
2 分母である有効求職者数が0の場合は、求人倍率が計算できないため、求人数÷1として表す。
3 新規求人賃金は平成24年4月に北海道のハローワークに申し込まれた新規求職者の下位賃金の平均額を表す。
4 新規求職希望賃金は平成24年4月に北海道のハローワークに申し込まれた新規求職者の希望賃金の平均額を表す。

【職業別】求人・求職バランスシート(常用パート)

ハローワーク室蘭
常用パート

〔令和7年11月内容〕



	職業計	管理職	専門技術	事務職	販売	サービス	保安	農林漁業	生産工程	輸送運転	建設採掘	軽作業
有効求人数	846	0	134	65	33	305	17	13	46	36	15	182
有効求職者数	1,025	1	101	180	79	115	11	20	34	26	3	185
有効求人倍率	0.83	0.00	1.33	0.36	0.42	2.65	1.55	0.65	1.35	1.38	5.00	0.98

(注) 1.新規学校卒業者を除く常用的パート雇用状況を表示。

2.有効求人倍率は、有効求人数÷有効求職者数で、求職者1人あたりの求人数を表す。

また、分母である有効求職者数が0の場合は、求人倍率が計算できないため、求人数÷1として表示。

3.ハローワークインターネットサービスの機能拡充に伴い、令和3年9月以降の数値には、ハローワークに来所せず、オンライン上で求職登録した求職者数が含まれている。

4.有効求職者数については、分類不能等のものが存在するため、職業計と必ずしも一致しない。

【職業別】求人・求職・賃金状況(常用パート)

ハローワーク室蘭

(単位:人、倍、円)

〔令和7年11月内容〕

	新規求人数	月間 有効求人数	新規求職 申込件数	月間 有効求職者数	有効求人倍率	新規求人賃金	新規求職 希望賃金
職業計	277	846	169	1,025	0.83	1,154	1,104
管理的職業	0	0	0	1	0.00	0	0
専門的・技術的職業	35	134	16	101	1.33	1,358	1,300
開発・製造技術者	0	0	0	1	0.00	0	0
建築・土木・測量技術者	0	0	0	0	0.00	0	0
情報処理・通信技術者	0	0	0	4	0.00	0	0
医師、薬剤師等	2	8	0	2	4.00	1,650	0
看護師、保健師等	6	50	8	51	0.98	1,440	1,319
医療技術者、栄養士等	13	29	5	10	2.90	1,384	1,375
保育士、福祉相談員等	11	39	1	19	2.05	1,185	1,075
事務的職業	24	65	30	180	0.36	1,093	1,075
一般事務員	19	54	29	168	0.32	1,096	1,075
会計・経理事務員	1	4	0	6	0.67	1,085	0
営業・販売事務員	2	5	0	1	5.00	1,075	0
販売の職業	13	33	6	79	0.42	1,096	1,080
販売店員、訪問販売員	5	17	6	77	0.22	1,079	1,080
保険外交員、サービス外交員	4	11	0	2	5.50	1,083	0
営業員	4	5	0	0	5.00	1,200	0
サービスの職業	108	305	17	115	2.65	1,127	1,077
ホームヘルパー、ケアワーカー	25	90	3	16	5.63	1,163	1,083
看護助手、歯科助手等	11	33	2	8	4.13	1,148	1,075
調理人、調理見習	30	71	5	47	1.51	1,109	1,080
給仕、接客サービス員	20	65	4	16	4.06	1,111	1,075
マンション、駐車場等管理人	5	10	1	6	1.67	1,117	1,088
保安の職業	4	17	3	11	1.55	1,096	1,075
警備員	4	17	3	11	1.55	1,096	1,075
農林漁業の職業	6	13	1	20	0.65	1,093	1,100
生産工程の職業	10	46	10	34	1.35	1,095	1,075
生産機械制御・監視員	0	0	0	0	0.00	0	0
金属加工、溶接・溶断工	0	0	2	4	0.00	0	1,075
その他の製造加工作業員	9	40	6	22	1.82	1,090	1,075
機械組立工	0	2	0	1	2.00	0	0
整備工・修理工	1	2	2	7	0.29	1,110	1,075
製品検査工	0	2	0	0	2.00	0	0
塗装、CADオペレーター	0	0	0	0	0.00	0	0
輸送、機械運転の職業	13	36	6	26	1.38	1,182	1,150
自動車運転手	8	26	5	14	1.86	1,251	1,163
ボイラー・建設機械運転工	5	9	1	7	1.29	1,085	1,100
建設・採掘の職業	0	15	0	3	5.00	0	0
型枠大工、とび工	0	0	0	0	0.00	0	0
大工・左官	0	10	0	1	10.00	0	0
電気工事、電気配線工	0	0	0	0	0.00	0	0
建設・土木作業員	0	5	0	2	2.50	0	0
運搬・清掃・包装の職業	64	182	34	185	0.98	1,109	1,075
運搬、配達、倉庫作業員	14	31	3	11	2.82	1,091	1,125
清掃作業員	35	117	22	93	1.26	1,122	1,075
包装作業員	1	2	0	0	2.00	1,075	0
選別作業員、軽作業員	14	32	9	81	0.40	1,083	1,075

注) 1.新規学校卒業者を除く常用的パート雇用状況を表示。

2.職業分類については、「日本標準職業分類」を使用している。

3.分母である有効求職者数が0の場合は、求人倍率が計算できないため、求人数÷1として表示。

4.新規求人賃金は令和7年11月に室蘭のハローワークに申し込まれた新規求人の下限賃金の平均額を表示。

5.新規求職希望賃金は令和7年11月に室蘭のハローワークに申し込まれた新規求職の希望賃金の平均額を表示。

6.ハローワークインターネットサービスの機能拡充に伴い、令和3年9月以降の数値には、ハローワークに来所せず、オンライン上で求職登録した求職者数が含まれている。

【職業別】求人・求職バランスシート(パート含む常用) 【職業別】求人・求職・賃金状況(パート含む常用)解説

I 用語の解説

使用されている主な用語について、簡単に説明をしています。

1. 雇用形態関係

(1) 雇用形態

就業形態と雇用期間を組み合わせたもの。

	就業形態		パートタイム	
	一般			
雇用期間	② 常用	① 全数	⑤ 常用的パートタイム	④ パートタイム
	③ 臨時・季節		⑥ 臨時的パートタイム	



求人・求職バランスシートでは、②(常用)＋⑤(常用的パートタイム)で作成しています。

(2) 就業形態

1 一般

下記2のパートタイム以外のもの。

2 パートタイム

1日、1週間又は1ヶ月の所定労働時間が、当該事業所において、同種の業務に従事する通常の労働者の所定労働時間に比べ、相当程度短いもの。

(3) 雇用期間

1 常用

雇用契約において雇用期間の定めのない仕事、又は4ヶ月以上の雇用期間が定められている仕事(季節労働を除く。)

2 臨時・季節

雇用契約において1ヶ月以上4ヶ月未満の雇用期間を定めて就労する「臨時」と季節的な労働需要に対し、又は季節的な余暇を利用して一定の期間(1年未満)を定めて就労する季節の計。

2. 求人・求職関係

(1) 求人

① 新規求人数

その月に新たに受け付けた求人数。

② 月間有効求人数

「前月から未充足のまま繰り越された求人数」と「新規求人数」の合計。

(2) 求職

① 新規求職申込件数

その月に新たに受け付けた求職申込みの件数。

② 月間有効求職者数

「前月から繰り越して引き続き求職している者の数」と「新規求職申込件数」の合計。

③ ハローワークインターネットサービスの機能拡充に伴い、令和3年9月以降の数値には、ハローワークに来所せず、オンライン上で「求職者マイページ」を開設した求職者数が含まれている。

(3) 有効求人倍率

・1人の有効求職者に対し、どれだけの有効求人数があるかを示す指標。

月間有効求人倍率＝月間有効求人数／月間有効求職者数 (倍)

3. 平均賃金関係

(1) 新規求人平均賃金

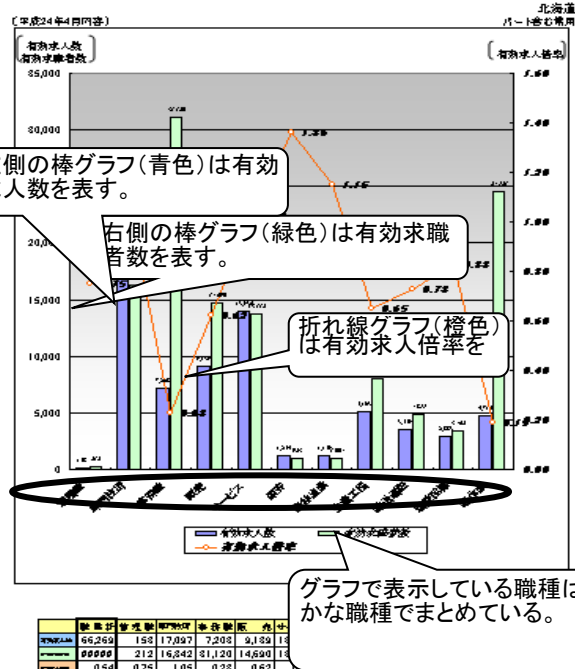
新規求人の賃金の平均。求人には賃金の下限、上限があり、【職業別】求人・求職・賃金状況(パート除く常用)では下限平均額を表示。

(2) 新規求職平均希望賃金

新規求職申込された求職者の希望賃金の平均金額。

Ⅱ 表の見方

【職業別】求人・求職バランスシート(パート含む常用)



(注) 1. 新規求職者数を除くパート含む常用雇用状況を表示。
2. 有効求人倍率は、有効求人数÷有効求職者数で、求職者1人当たりの求人数を表す。
また、分母である有効求職者数が0の場合は、求人倍率が計算できないため、求人数÷1として表示。

【職業別】求人・求職・賃金状況(パート含む常用)

(平成24年4月内推)

北海道
パート含む常用

職業別	有効求人	有効求職者	有効求人倍率	平均賃金	平均賃金(パート)
計	56,269	17,097	0.30	171,255	8,422
農林業	212	16,842	0.01	222,759	0
漁業	409	1,822	0.22	139,141	1,174
建設業	1,822	1,491	1.22	204,733	942
製造業	1,822	1,491	1.22	249,256	771
サービス業	1,822	1,491	1.22	201,769	759
その他	1,822	1,491	1.22	295,268	1,824
建設業	1,822	1,491	1.22	157,287	852
製造業	1,822	1,491	1.22	148,558	802
サービス業	1,822	1,491	1.22	161,576	909
その他	1,822	1,491	1.22	170,830	767
建設業	1,822	1,491	1.22	168,270	776
製造業	1,822	1,491	1.22	165,207	868
サービス業	1,822	1,491	1.22	172,105	760
その他	1,822	1,491	1.22	219,629	800
建設業	1,822	1,491	1.22	172,267	784
製造業	1,822	1,491	1.22	226,509	795
サービス業	1,822	1,491	1.22	202,171	804
その他	1,822	1,491	1.22	219,265	759
建設業	1,822	1,491	1.22	157,644	750
製造業	1,822	1,491	1.22	174,554	761
サービス業	1,822	1,491	1.22	160,448	721
その他	1,822	1,491	1.22	150,009	722
建設業	1,822	1,491	1.22	167,244	782

『求人・求職・賃金状況』は、「求人・求職バランスシート」より細かい職種別の求人状況、求職状況、求人倍率、および賃金状況を表示している。

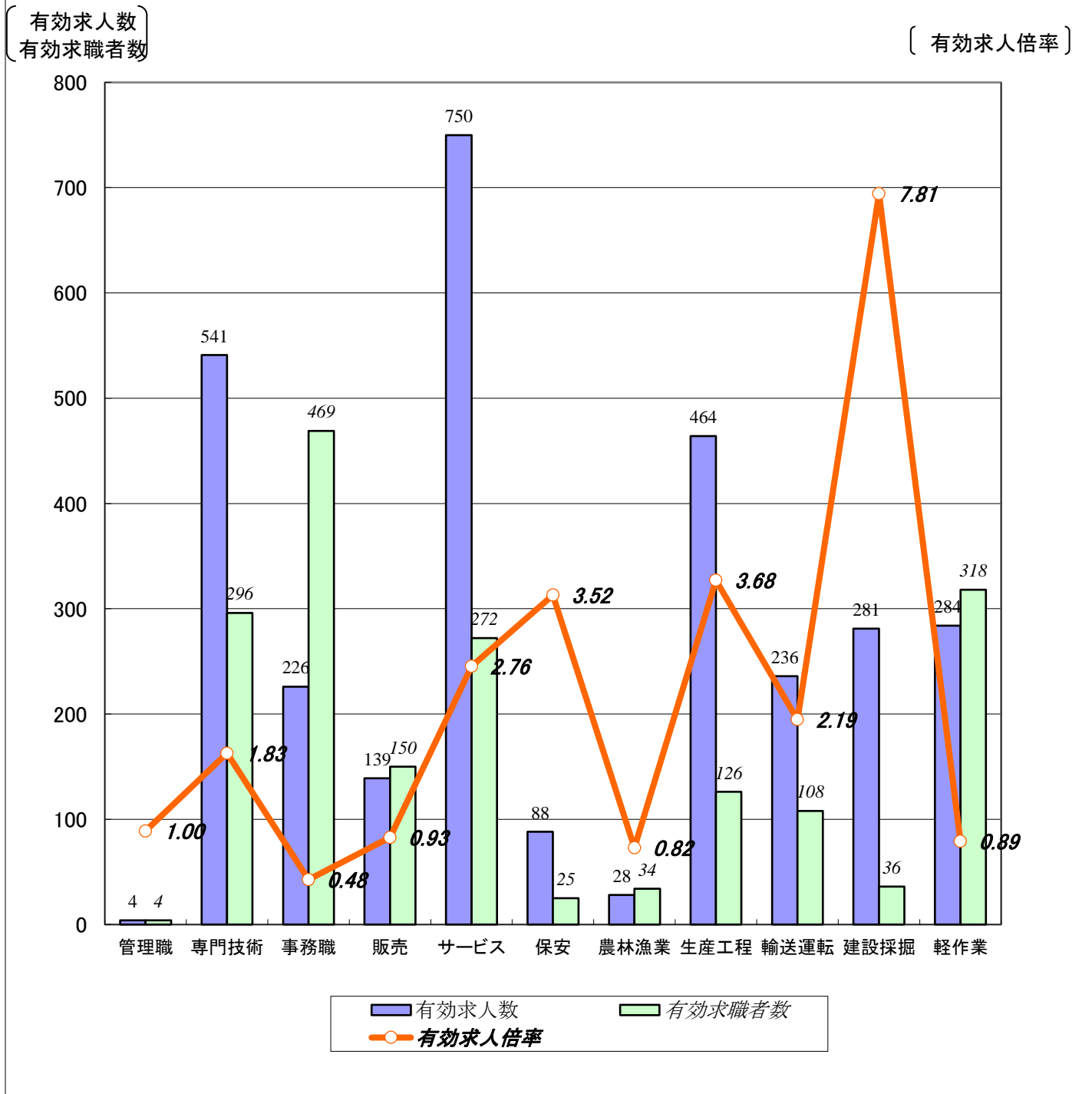
なお、黄色の行は『求人・求職バランスシート』で使用している職種分類となる。

(注) 1. 新規求職者数を除くパート含む常用雇用状況を表示。
2. 有効求人倍率は、有効求人数÷有効求職者数で、求職者1人当たりの求人数を表す。
3. 新規求人賃金は平成24年4月に北海道のハローワークに申し込まれた新規求職者の下位賃金の平均額を表す。
4. 新規求職者賃金は平成24年4月に北海道のハローワークに申し込まれた新規求職者の希望賃金の平均額を表す。

【職業別】求人・求職バランスシート(パート含む常用)

ハローワーク室蘭
パート含む常用

〔令和7年11月内容〕



	職 業 計	管 理 職	専門技術	事 務 職	販 売	サービス	保 安	農林漁業	生産工程	輸送運転	建設採掘	軽 作 業
有効求人数	3,041	4	541	226	139	750	88	28	464	236	281	284
有効求職者数	2,408	4	296	469	150	272	25	34	126	108	36	318
有効求人倍率	1.26	1.00	1.83	0.48	0.93	2.76	3.52	0.82	3.68	2.19	7.81	0.89

(注)1.新規学校卒業者を除くパート含む常用雇用状況を表示。

2.有効求人倍率は、有効求人数÷有効求職者数で、求職者1人あたりの求人数を表す。

また、分母である有効求職者数が0の場合は、求人倍率が計算できないため、求人数÷1として表示。

3.ハローワークインターネットサービスの機能拡充に伴い、令和3年9月以降の数値には、ハローワークに来所せず、オンライン上で求職登録した求職者数が含まれている。

4.有効求職者数については、分類不能等のものが存在するため、職業計と必ずしも一致しない。

【職業別】求人・求職・賃金状況(パート含む常用)

ハローワーク室蘭

(単位:人、倍、円)

〔令和7年11月内容〕

	月間有効 求人倍率	月間有効 求人数	月間有効 求職者数	一般		パート	
				新規求人賃金	新規求職希望賃金	新規求人賃金	新規求職希望賃金
職業計	1.26	3,041	2,408	212,049	207,623	1,154	1,104
管理的職業	1.00	4	4	0	0	0	0
専門的・技術的職業	1.83	541	296	218,310	232,895	1,358	1,300
開発・製造技術者	1.07	16	15	198,200	225,000	0	0
建築・土木・測量技術者	11.38	91	8	237,758	327,500	0	0
情報処理・通信技術者	1.17	21	18	235,300	205,000	0	0
医師・薬剤師等	10.00	30	3	277,767	500,000	1,650	0
看護師・保健師等	1.45	162	112	212,506	235,000	1,440	1,319
医療技術者、栄養士等	2.83	82	29	206,145	236,000	1,384	1,375
保育士、福祉相談員等	1.57	113	72	199,946	193,636	1,185	1,075
事務的職業	0.48	226	469	190,492	187,955	1,093	1,075
一般事務員	0.41	177	434	187,784	187,619	1,096	1,075
会計・経理事務員	1.11	20	18	170,800	190,000	1,085	0
営業・販売事務員	3.75	15	4	204,763	0	1,075	0
販売の職業	0.93	139	150	237,016	210,000	1,096	1,080
販売店員、訪問販売員	0.35	45	129	201,473	190,000	1,079	1,080
保険外交員、サービス外交員	9.00	18	2	195,590	0	1,083	0
営業員	4.00	76	19	255,376	250,000	1,200	0
サービスの職業	2.76	750	272	205,620	204,571	1,127	1,077
ホームヘルパー、ケアワーカー	3.88	283	73	202,375	200,000	1,163	1,083
看護助手、歯科助手等	3.09	68	22	172,919	175,000	1,148	1,075
調理人、調理見習	1.99	163	82	215,449	210,000	1,109	1,080
給仕、接客サービス員	3.55	142	40	216,895	223,333	1,111	1,075
マンション、駐車場等管理人	0.60	12	20	205,440	180,000	1,117	1,088
保安の職業	3.52	88	25	194,222	140,000	1,096	1,075
警備員	3.52	88	25	194,222	140,000	1,096	1,075
農林漁業の職業	0.82	28	34	191,782	200,000	1,093	1,100
生産工程の職業	3.68	464	126	211,156	207,500	1,095	1,075
生産機械制御・監視員	5.80	29	5	204,875	240,000	0	0
金属加工、溶接・溶断工	3.03	112	37	228,242	250,000	0	1,075
その他の製造加工作業員	2.22	109	49	200,312	182,500	1,090	1,075
機械組立工	1.56	14	9	184,527	150,000	0	0
整備工・修理工	8.95	170	19	207,370	225,000	1,110	1,075
製品検査工	3.60	18	5	216,250	180,000	0	0
塗装、CADオペレーター	6.00	12	2	215,575	250,000	0	0
輸送、機械運転の職業	2.19	236	108	228,174	236,000	1,182	1,150
自動車運転手	2.31	164	71	231,221	215,000	1,251	1,163
ボイラー・建設機械運転工	2.48	67	27	228,720	306,667	1,085	1,100
建設・採掘の職業	7.81	281	36	211,780	230,000	0	0
型枠大工、とび工	64.00	64	1	209,385	0	0	0
大工・左官	5.08	66	13	205,989	266,667	0	0
電気工事、電気配線工	7.86	55	7	217,346	170,000	0	0
建設・土木作業員	6.40	96	15	211,227	180,000	0	0
運搬・清掃・包装の職業	0.89	284	318	201,718	184,167	1,109	1,075
運搬、配達、倉庫作業員	1.18	67	57	209,100	221,429	1,091	1,125
清掃作業員	1.20	156	130	194,906	158,571	1,122	1,075
包装作業員	1.00	3	3	190,080	0	1,075	0
選別作業員、軽作業員	0.45	58	128	208,800	176,000	1,083	1,075

注) 1.新規学校卒業者を除くパート含む常用雇用状況を表示。

2.職業分類については、「日本標準職業分類」を使用している。

3.分母である有効求職者数が0の場合は、求人倍率が計算できないため、求人数÷1として表示。

4.新規求人賃金は令和7年11月に室蘭のハローワークに申し込まれた新規求人の下限賃金の平均額を表示。

5.新規求職希望賃金は令和7年11月に室蘭のハローワークに申し込まれた新規求職の希望賃金の平均額を表示。

6.ハローワークインターネットサービスの機能拡充に伴い、令和3年9月以降の数値には、ハローワークに来所せず、オンライン上で求職登録した求職者数が含まれている。

【雇用形態別・産業別】有効求人数・新規求人数・充足状況 解説

I 用語の解説

使用されている主な用語について、簡単に説明をしています。

1. 雇用形態関係

(1) 雇用形態

就業形態と雇用期間を組み合わせたもの。

	就業形態		パートタイム	
	一般			
雇用形態	②常用	①全数	⑤常用的パートタイム	④パートタイム
雇用期間	③臨時・季節		⑥臨時的パートタイム	



【雇用形態別・産業別】有効求人数・新規求人数・充足状況では、②常用(パートを除く)＋⑤常用的パートタイムで作成しています。

(2) 就業形態

1 一般

下記2のパートタイム以外のもの。

2 パートタイム

1日、1週間又は1ヶ月の所定労働時間が、当該事業所において、同種の業務に従事する通常の労働者の所定労働時間に比べ、相当程度短いもの。

(3) 雇用期間

1 常用

雇用契約において雇用期間の定めのない仕事、又は4ヶ月以上の雇用期間が定められている仕事(季節労働を除く。)

2 臨時・季節

雇用契約において1ヶ月以上4ヶ月未満の雇用期間を定めて就労する「臨時」と季節的な労働需要に対し、又は季節的な余暇を利用して一定の期間(1年未満)を定めて就労する季節の計。

2. 求人・求職関係

(1) 求人

①新規求人数

その月に新たに受け付けた求人数。

②月間有効求人数

「前月から未充足のまま繰り越された求人数」と「新規求人数」の合計。

(2) 求職

①新規求職申込件数

その月に新たに受け付けた求職申込みの件数。

②月間有効求職者数

「前月から繰り越して引き続き求職している者の数」と「新規求職申込件数」の合計。

(3) 有効求人倍率

・1人の有効求職者に対し、どれだけの有効求人数があるかを示す指標。

月間有効求人倍率＝月間有効求人数／月間有効求職者数 (倍)

Ⅱ 表の見方

【雇用形態別・産業別】有効求人数・新規求人数・充足状況

〔平成21年4月内容〕

北海道

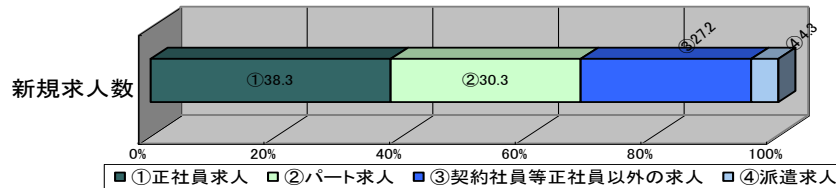
【雇用形態別】

(単位:人、%)

	有効求人数	新規求人数	充足数	充足率
常用(パート含む)計	45,274	19,634	8,795	44.8
①正社員求人	18,184	7,512	3,163	42.1
②パート求人	13,870	5,944	2,418	40.7
③契約社員等正社員以外の求人			3,139	58.9
④派遣求人			75	8.9
構成比				
①正社員求人				
②パート求人				
③契約社員等正社員以外の求人				
④派遣求人				

各雇用形態別の有効求人数・新規求人数・充足数・充足率を表示。また、構成比では全体に占める

【新規求人数(パート除く常用)の雇用形態別構成比】



(注)1.新規学校卒業者を除くパート含む常用の雇用状況を表示。

2.③契約社員等正社員以外の求人とは、契約社員、準社員、嘱託等のパートを除く正社員・正職員でないものを計上。

【産業別】

(単位:人、%)

	有効求人数	新規求人数	充足数	充足率
産業計	45,274	19,634	8,795	44.8
A、B 農、林、漁業	1,059	462	329	71.2
C 鉱業、採石業、砂利採取業	27	15	8	53.3
D 建設業	4,266	1,859	753	40.5
E 製造業	2,948	1,357	752	55.4
食料品製造業	2,027	934	502	53.7
窯業・土石製品製造業	63	30	18	60.0
金属製品製造業		58	30	51.7
はん用機械器具、電気機械器具製造業		35	14	40.0
輸送用機械器具製造業		34	4	11.8
その他の製造業		266	184	69.2
F 電気・ガス・熱供給・水道業		40	11	27.5
G 情報通信業	1,313	559	90	16.1
H 運輸業、郵便業	2,549	1,072	461	43.0
I 卸売業、小売業	7,042	3,001	1,176	39.2
J 金融業、保険業	961	387	77	19.9
K 不動産業、物品賃貸業	620	296	165	55.7
L 学術研究、専門・技術サービス業	1,060	508	226	44.5
M 宿泊業、飲食サービス業	3,602	1,462	517	35.4
N 生活関連サービス業、娯楽業	2,221	821	348	42.4
O 教育、学習支援業	701	234	279	119.2
P 医療、福祉	9,820	4,100	1,825	44.5
Q 複合サービス事業	414	232	70	30.2
R サービス業(他に分類されないもの)	6,001	2,818	1,166	41.4
S、T 公務・その他	615	411	542	131.9

産業別の求人数等の情報を表示。また、製造業について

(注)1.新規学校卒業者を除きパート含む常用の雇用状況を表示。

【雇用形態別・産業別】有効求人数・新規求人数・充足状況

[令和7年11月内容]

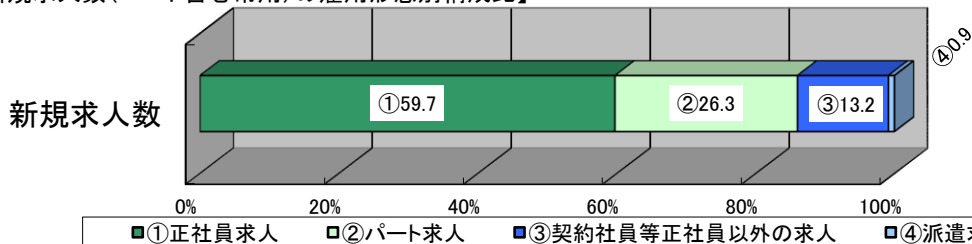
ハローワーク室蘭

【雇用形態別】

(単位:人、%)

	有効求人数	新規求人数	充足数	充足率
常用(パート含む)計	3,041	1,055	105	10.0
①正社員求人	1,769	630	50	7.9
②パート求人	846	277	32	11.6
③契約社員等正社員以外の求人	399	139	23	16.5
④派遣求人	27	9	0	0.0
構成比				
①正社員求人	58.2	59.7		
②パート求人	27.8	26.3		
③契約社員等正社員以外の求人	13.1	13.2		
④派遣求人	0.9	0.9		

【新規求人数(パート含む常用)の雇用形態別構成比】



(注)1.新規学校卒業者を除くパート含む常用の雇用状況を表示。

2.③契約社員等正社員以外の求人とは、契約社員、準社員、嘱託等のパートを除く正社員・正職員でないものを計上。

【産業別】

(単位:人、%)

	有効求人数	新規求人数	充足数	充足率
産業計	3,041	1,055	105	10.0
A、B 農、林、漁業	16	10	0	0.0
C 鉱業、碎石業、砂利採取業	0	0	0	-
D 建設業	537	207	6	2.9
E 製造業	363	135	9	6.7
食料品、飲料・たばこ・飼料製造業	100	45	4	8.9
鉄鋼業	58	14	0	0.0
金属製品製造業	61	17	2	11.8
はん用機械器具、電気機械器具製造業	31	17	1	5.9
輸送用機械器具製造業	39	15	1	6.7
その他の製造業	74	27	1	3.7
F 電気・ガス・熱供給・水道業	3	2	0	0.0
G 情報通信業	18	6	0	0.0
H 運輸業、郵便業	186	81	3	3.7
I 卸売業、小売業	160	43	11	25.6
J 金融業、保険業	13	7	0	0.0
K 不動産業、物品賃貸業	28	6	2	33.3
L 学術研究、専門・技術サービス業	40	11	2	18.2
M 宿泊業、飲食サービス業	314	127	5	3.9
N 生活関連サービス業、娯楽業	92	34	2	5.9
O 教育、学習支援業	29	15	1	6.7
P 医療、福祉	828	268	40	14.9
Q 複合サービス事業	6	1	2	200.0
R サービス業(他に分類されないもの)	359	93	16	17.2
S、T 公務・その他	49	9	6	66.7

(注)1.新規学校卒業者を除きパート含む常用の雇用状況を表示。