

【職業別】求人・求職バランスシート(パート除く常用) 【職業別】求人・求職・賃金状況(パート除く常用) 解説

I 用語の解説

使用されている主な用語について、簡単に説明をしています。

1. 雇用形態関係

(1) 雇用形態

就業形態と雇用期間を組み合わせたもの。

| | 就業形態 | | パートタイム | |
|------|--------|-----|------------|---------|
| | 一般 | | | |
| 雇用期間 | ②常用 | ①全数 | ⑤常用的パートタイム | ④パートタイム |
| | ③臨時・季節 | | ⑥臨時的パートタイム | |



求人・求職バランスシートでは、②(パートを除く常用)、で作成しています。

(2) 就業形態

1 一般

下記2のパートタイム以外のもの。

2 パートタイム

1日、1週間又は1ヶ月の所定労働時間が、当該事業所において、同種の業務に従事する通常の労働者の所定労働時間に比べ、相当程度短いもの。

(3) 雇用期間

1 常用

雇用契約において雇用期間の定めのない仕事、又は4ヶ月以上の雇用期間が定められている仕事(季節労働を除く。)

2 臨時・季節

雇用契約において1ヶ月以上4ヶ月未満の雇用期間を定めて就労する「臨時」と季節的な労働需要に対し、又は季節的な余暇を利用して一定の期間(1年未満)を定めて就労する季節の計。

2. 求人・求職関係

(1) 求人

①新規求人数

その月に新たに受け付けた求人数。

②月間有効求人数

「前月から未充足のまま繰り越された求人数」と「新規求人数」の合計。

(2) 求職

①新規求職申込件数

その月に新たに受け付けた求職申込みの件数。

②月間有効求職者数

「前月から繰り越して引き続き求職している者の数」と「新規求職申込件数」の合計。

③ ハローワークインターネットサービスの機能拡充に伴い、令和3年9月以降の数値には、ハローワークに来所せず、オンライン上で「求職者マイページ」を開設した求職者数が含まれている。

(3) 有効求人倍率

・1人の有効求職者に対し、どれだけの有効求人数があるかを示す指標。

月間有効求人倍率＝月間有効求人数／月間有効求職者数 (倍)

3. 平均賃金関係

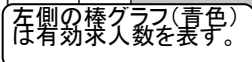
(1) 新規求人平均賃金

新規求人の賃金の平均。求人には賃金の下限、上限があり、【職業別】求人・求職・賃金状況(パート除く常用)では下限平均額を表示。

(2) 新規求職平均希望賃金

新規求職申込された求職者の希望賃金の平均金額。

Ⅱ 表の見方



右側の棒グラフ(緑色)は有効求職者数を表す。

折れ線グラフ(橙色)は有効求人倍率を表す。

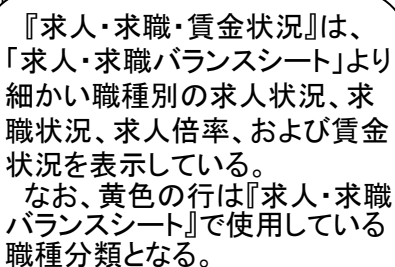
グラフで表示している職種は大まかな職種でまとめている。

| | 数量 | 管理費 | 平均 | 平均 | 平均 |
|--------|------|--------|--------|--------|-------|
| 45,825 | 157 | 13,295 | 5,178 | 5,969 | |
| 95,806 | 208 | 13,859 | 24,129 | 11,245 | 9,675 |
| 0.43 | 0.77 | 1.00 | 0.21 | 0.53 | 0.76 |
| | | | | | 1.24 |
| | | | | | 0.93 |
| | | | | | 0.53 |
| | | | | | 0.72 |
| | | | | | 0.34 |
| | | | | | 0.11 |

[注] 1. ポート毎に半検定率を10%未満に設定し、検定結果を表示。

2. 有効成人比率は、有効成人数÷有効成票数で、成票者1人あたりの成人数を表す。

また、分母である有効求職者数に0の場合は、求人倍率が計算できないため、求人数÷1として表示。



なお、黄色の行は『求人・求職
バランスシート』で使用している
職種分類となる。

注：1. 以上各款，如無特殊說明，均係指在中華民國境內之各項稅收。

※分母である有効求職者数が0の場合は、求人倍率が計算できないため、求人倍率1として表示。

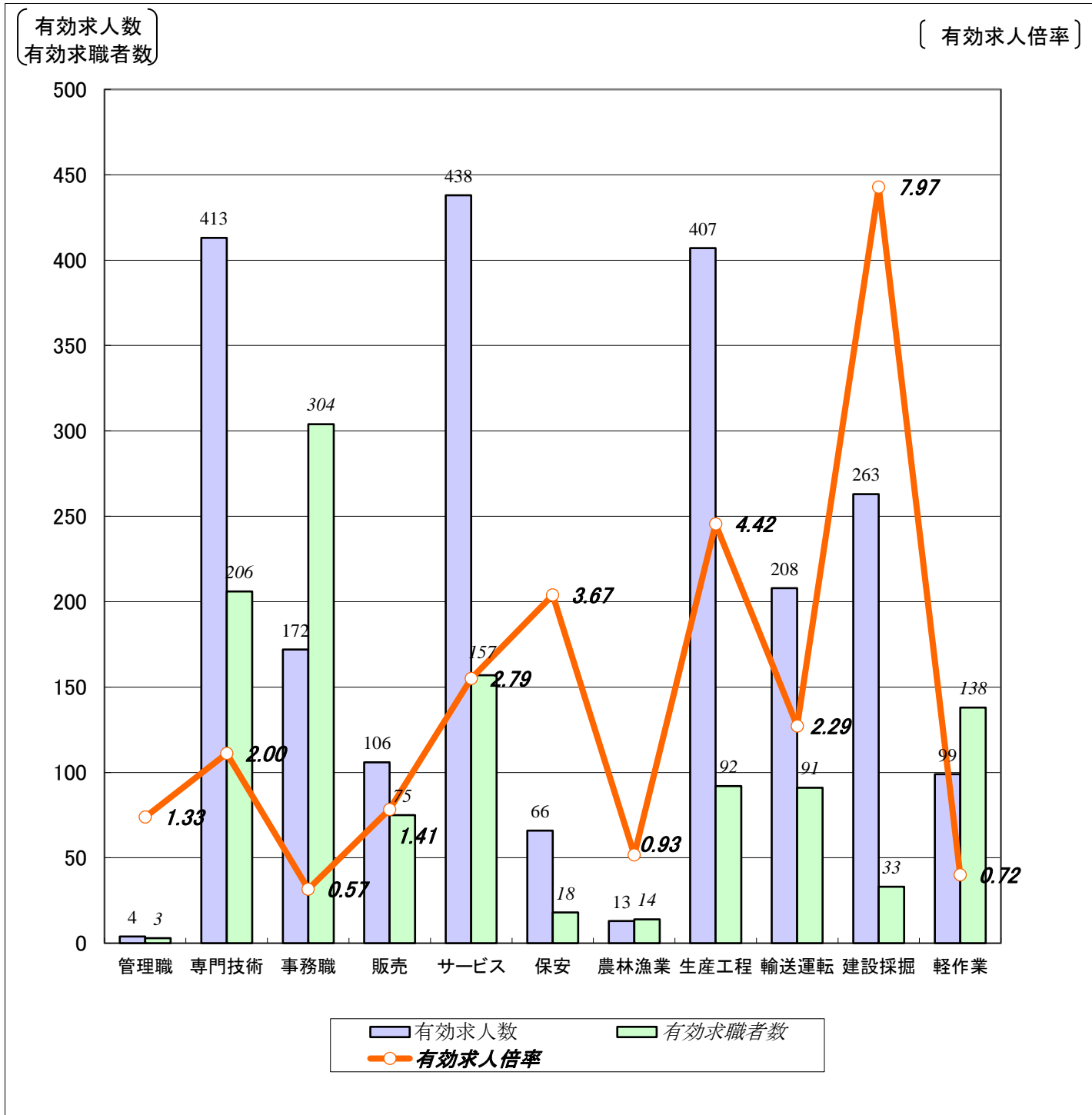
新採用者賃金は平成24年4月に北海道のハローワークに申し込まれた新採用者の下級賃金の平均額を表示。

[illegible]

【職業別】求人・求職バランスシート(パート除く常用)

ハローワーク室蘭
パート除く常用

〔令和7年10月内容〕



| | 職業計 | 管理職 | 専門技術 | 事務職 | 販売 | サービス | 保安 | 農林漁業 | 生産工程 | 輸送運転 | 建設採掘 | 軽作業 |
|--------|-------|------|------|------|------|------|------|------|------|------|------|------|
| 有効求人数 | 2,189 | 4 | 413 | 172 | 106 | 438 | 66 | 13 | 407 | 208 | 263 | 99 |
| 有効求職者数 | 1,463 | 3 | 206 | 304 | 75 | 157 | 18 | 14 | 92 | 91 | 33 | 138 |
| 有効求人倍率 | 1.50 | 1.33 | 2.00 | 0.57 | 1.41 | 2.79 | 3.67 | 0.93 | 4.42 | 2.29 | 7.97 | 0.72 |

(注) 1.パート、新規学校卒業者を除く常用雇用状況を表示。

2.有効求人倍率は、有効求人数÷有効求職者数で、求職者1人あたりの求人数を表す。

また、分母である有効求職者数が0の場合は、求人倍率が計算できないため、求人数÷1として表示。

3.ハローワークインターネットサービスの機能拡充に伴い、令和3年9月以降の数値には、ハローワークに来所せず、オンライン上で求職登録した求職者数が含まれている。

4.有効求職者数については、分類不能等のものが存在するため、職業計と必ずしも一致しない。

【職業別】求人・求職・賃金状況(パート除く常用)

ハローワーク室蘭

(単位:人、倍、円)

〔令和7年10月内容〕

| | 新規求人数 | 月間 有効求人数 | 新規求職 申込件数 | 月間 有効求職者数 | 有効求人倍率 | 新規求人賃金 | 新規求職 希望賃金 |
|----------------|-------|-------------|--------------|--------------|--------|---------|--------------|
| 職業計 | 714 | 2,189 | 309 | 1,463 | 1.50 | 208,509 | 209,410 |
| 管理的職業 | 0 | 4 | 0 | 3 | 1.33 | 0 | 0 |
| 専門的・技術的職業 | 141 | 413 | 44 | 206 | 2.00 | 221,574 | 238,095 |
| 開発・製造技術者 | 5 | 17 | 3 | 14 | 1.21 | 195,000 | 180,000 |
| 建築・土木・測量技術者 | 33 | 97 | 2 | 3 | 32.33 | 248,222 | 400,000 |
| 情報処理・通信技術者 | 5 | 20 | 2 | 19 | 1.05 | 189,333 | 225,000 |
| 医師、薬剤師等 | 8 | 21 | 0 | 1 | 21.00 | 268,522 | 0 |
| 看護師、保健師等 | 24 | 109 | 13 | 74 | 1.47 | 228,097 | 286,154 |
| 医療技術者、栄養士等 | 17 | 57 | 7 | 22 | 2.59 | 213,257 | 216,667 |
| 保育士、福祉相談員等 | 43 | 73 | 11 | 50 | 1.46 | 204,486 | 212,727 |
| 事務的職業 | 73 | 172 | 54 | 304 | 0.57 | 192,105 | 191,731 |
| 一般事務員 | 53 | 131 | 47 | 272 | 0.48 | 191,848 | 190,000 |
| 会計・経理事務員 | 10 | 20 | 5 | 18 | 1.11 | 185,145 | 174,000 |
| 営業・販売事務員 | 4 | 11 | 1 | 5 | 2.20 | 202,097 | 350,000 |
| 販売の職業 | 35 | 106 | 10 | 75 | 1.41 | 205,448 | 193,000 |
| 販売店員、訪問販売員 | 11 | 27 | 8 | 55 | 0.49 | 196,350 | 173,750 |
| 保険外交員、サービス外交員 | 2 | 6 | 0 | 0 | 6.00 | 185,590 | 0 |
| 営業員 | 22 | 73 | 2 | 20 | 3.65 | 211,698 | 270,000 |
| サービスの職業 | 140 | 438 | 35 | 157 | 2.79 | 200,699 | 194,839 |
| ホームヘルパー、ケアワーカー | 52 | 187 | 10 | 54 | 3.46 | 198,165 | 195,000 |
| 看護助手、歯科助手等 | 4 | 38 | 4 | 14 | 2.71 | 177,275 | 165,000 |
| 調理人、調理見習 | 20 | 84 | 10 | 37 | 2.27 | 215,791 | 222,222 |
| 給仕、接客サービス員 | 29 | 73 | 4 | 24 | 3.04 | 200,426 | 180,000 |
| マンション、駐車場等管理人 | 0 | 3 | 2 | 14 | 0.21 | 0 | 180,000 |
| 保安の職業 | 29 | 66 | 5 | 18 | 3.67 | 180,315 | 167,500 |
| 警備員 | 29 | 66 | 5 | 18 | 3.67 | 180,315 | 167,500 |
| 農林漁業の職業 | 4 | 13 | 5 | 14 | 0.93 | 208,973 | 212,000 |
| 生産工程の職業 | 97 | 407 | 22 | 92 | 4.42 | 208,795 | 212,000 |
| 生産機械制御・監視員 | 6 | 29 | 0 | 5 | 5.80 | 216,275 | 0 |
| 金属加工、溶接・溶断工 | 27 | 106 | 9 | 37 | 2.86 | 201,987 | 236,250 |
| その他の製造加工作業員 | 23 | 75 | 5 | 25 | 3.00 | 205,089 | 197,500 |
| 機械組立工 | 1 | 11 | 1 | 8 | 1.38 | 220,000 | 200,000 |
| 整備工・修理工 | 31 | 162 | 4 | 13 | 12.46 | 214,922 | 200,000 |
| 製品検査工 | 8 | 12 | 3 | 3 | 4.00 | 209,595 | 186,667 |
| 塗装、CADオペレーター | 1 | 12 | 0 | 1 | 12.00 | 200,000 | 0 |
| 輸送、機械運転の職業 | 67 | 208 | 20 | 91 | 2.29 | 224,301 | 244,500 |
| 自動車運転手 | 45 | 139 | 16 | 64 | 2.17 | 218,854 | 243,125 |
| ボイラー・建設機械運転工 | 21 | 67 | 3 | 22 | 3.05 | 231,693 | 283,333 |
| 建設・採掘の職業 | 83 | 263 | 5 | 33 | 7.97 | 220,523 | 217,500 |
| 型枠大工、とび工 | 24 | 61 | 0 | 2 | 30.50 | 216,407 | 0 |
| 大工・左官 | 11 | 53 | 1 | 11 | 4.82 | 229,317 | 300,000 |
| 電気工事、電気配線工 | 15 | 54 | 1 | 7 | 7.71 | 202,173 | 0 |
| 建設・土木作業員 | 33 | 95 | 3 | 13 | 7.31 | 229,989 | 190,000 |
| 運搬・清掃・包装の職業 | 45 | 99 | 33 | 138 | 0.72 | 199,232 | 187,241 |
| 運搬、配達、倉庫作業員 | 14 | 32 | 15 | 54 | 0.59 | 199,558 | 185,385 |
| 清掃作業員 | 15 | 39 | 7 | 35 | 1.11 | 197,715 | 172,000 |
| 包装作業員 | 0 | 0 | 1 | 4 | 0.00 | 0 | 300,000 |
| 選別作業員、軽作業員 | 16 | 28 | 10 | 45 | 0.62 | 201,229 | 186,000 |

注) 1.パート、新規学校卒業者を除く常用雇用状況を表示。

2.職業分類については、「日本標準職業分類」を使用している。

3.分母である有効求職者数が0の場合は、求人倍率が計算できないため、求人数÷1として表示。

4.新規求人賃金は令和7年10月に室蘭のハローワークに申し込まれた新規求人の下限賃金の平均額を表示。

5.新規求職希望賃金は令和7年10月に室蘭のハローワークに申し込まれた新規求職の希望賃金の平均額を表示。

6.ハローワークインターネットサービスの機能拡充に伴い、令和3年9月以降の数値には、ハローワークに来所せず、オンライン上で求職登録した求職者数が含まれている。

【職業別】求人・求職バランスシート(常用パート) 【職業別】求人・求職・賃金状況(常用パート) 解説

I 用語の解説

使用されている主な用語について、簡単に説明をしています。

1. 雇用形態関係

(1) 雇用形態

就業形態と雇用期間を組み合わせたもの。

| | 就業形態 | | パートタイム | |
|------|---------|------|-------------|----------|
| | 一般 | | | |
| 雇用期間 | ② 常用 | ① 全数 | ⑤ 常用的パートタイム | ④ パートタイム |
| | ③ 臨時・季節 | | ⑥ 臨時的パートタイム | |



求人・求職バランスシートでは、⑤(常用的パートタイム)、で作成しています。

(2) 就業形態

1 一般

下記2のパートタイム以外のもの。

2 パートタイム

1日、1週間又は1ヶ月の所定労働時間が、当該事業所において、同種の業務に従事する通常の労働者の所定労働時間に比べ、相当程度短いもの。

(3) 雇用期間

1 常用

雇用契約において雇用期間の定めのない仕事、又は4ヶ月以上の雇用期間が定められている仕事(季節労働を除く。)

2 臨時・季節

雇用契約において1ヶ月以上4ヶ月未満の雇用期間を定めて就労する「臨時」と季節的な労働需要に対し、又は季節的な余暇を利用して一定の期間(1年未満)を定めて就労する季節の計。

2. 求人・求職関係

(1) 求人

① 新規求人数

その月に新たに受け付けた求人数。

② 月間有効求人数

「前月から未充足のまま繰り越された求人数」と「新規求人数」の合計。

(2) 求職

① 新規求職申込件数

その月に新たに受け付けた求職申込みの件数。

② 月間有効求職者数

「前月から繰り越して引き続き求職している者の数」と「新規求職申込件数」の合計。

③ ハローワークインターネットサービスの機能拡充に伴い、令和3年9月以降の数値には、ハローワークに来所せず、オンライン上で「求職者マイページ」を開設した求職者数が含まれている。

(3) 有効求人倍率

・1人の有効求職者に対し、どれだけの有効求人数があるかを示す指標。

月間有効求人倍率＝月間有効求人数／月間有効求職者数 (倍)

3. 平均賃金関係

(1) 新規求人平均賃金

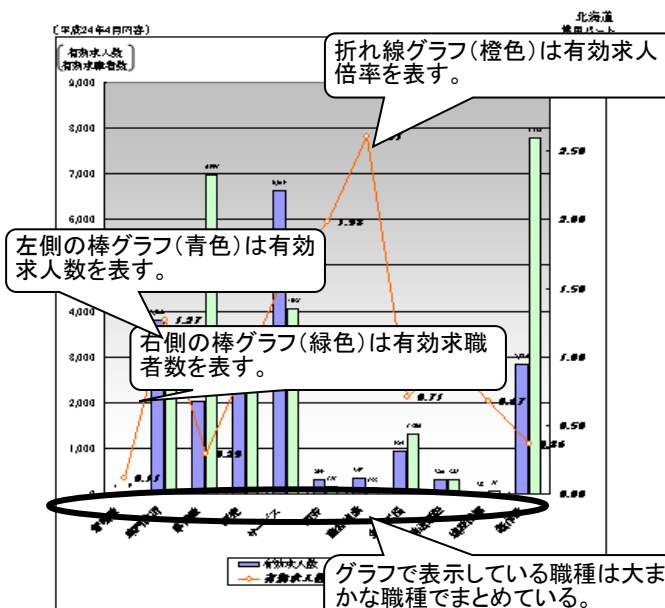
新規求人の賃金の平均。求人には賃金の下限、上限があり、【職業別】求人・求職・賃金状況(常用パート)では下限平均額を表示。

(2) 新規求職平均希望賃金

新規求職申込された求職者の希望賃金の平均金額。

Ⅱ 表の見方

【職業別】求人・求職バランスシート(常用パート)

[illegible]

2. 有効求人倍率は、有効求人数÷有効求職者数で、求職者1人あたりの求人数を表す。
また、分母である有効求職者数100の場合は、求人倍率の計算で割るため、求人数÷1となり表示

【職業別】求人・求職・賃金状況(常用パート)

北海道

(単位:人、円)

| | 新規求人数 | 内 有期求人数 | 新規求率 単位円換 | 内 有期求率 | 有効求人倍率 | 有効求人倍率 | 新規求率 単位円換 | 新規求率 単位円換 |
|-----------|-------|------------|--------------|-----------|--------|--------|--------------|--------------|
| 総求人数 | 3,614 | 20,824 | 7,566 | 28,456 | 0.72 | 342 | 765 | |
| 管理職・専任 | 0 | 1 | 0 | 0.11 | 0 | 783 | | |
| 専門職・専任 | 1,262 | 5,802 | 3,009 | 2,683 | 1.27 | 1,174 | 955 | |
| 専門職・兼任 | 2 | 6 | 19 | 41 | 0.15 | 705 | 942 | |
| 准専門職・専任 | 2 | 7 | 6 | 39 | 0.18 | 377 | 718 | |
| 准専門職・兼任 | 2 | 12 | 5 | 40 | 0.38 | 758 | 1,629 | |
| 一般職・専任 | 75 | 142 | 15 | 61 | 2.93 | 2,025 | 1,629 | |
| 一般職・兼任 | 452 | 2,049 | 59 | 307 | 1.56 | 1,199 | 1,140 | |
| 准一般職・専任 | 116 | 8,868 | 1 | 1.06 | 1.02 | 4,377 | | |
| 准一般職・兼任 | 343 | | | | | | | |
| 事務・事務系 | 1,037 | | | | | | | |
| 一般事務 | 937 | | | | | | | |
| 金銭・事務 | 56 | | | | | | | |
| 文書・事務 | 1,113 | | | | | | | |
| 販売・販売系 | 1,072 | | | | | | | |
| 販売・販売系 | 85 | | | | | | | |
| サービス | 2,229 | | | | | | | |
| 接客・接客系 | 500 | | | | | | | |
| 接客・接客系 | 121 | | | | | | | |
| 調理・調理系 | 76 | | | | | | | |
| 給仕・給仕サービス | 855 | | | | | | | |
| その他サービス | 139 | | | | | | | |
| 接客・接客系 | 211 | | | | | | | |
| 接客・接客系 | 211 | | | | | | | |
| 接客・接客系 | 257 | | | | | | | |
| 接客・接客系 | 494 | | | | | | | |
| 接客・接客系 | 5 | | | | | | | |
| 接客・接客系 | 36 | | | | | | | |
| 接客・接客系 | 9 | | | | | | | |
| 接客・接客系 | 11 | | | | | | | |
| 接客・接客系 | 5 | | | | | | | |
| 接客・接客系 | 2 | | | | | | | |
| 接客・接客系 | 143 | | | | | | | |
| 接客・接客系 | 181 | | | | | | | |
| 接客・接客系 | 15 | | | | | | | |
| 接客・接客系 | 4 | | | | | | | |
| 接客・接客系 | 0 | | | | | | | |
| 接客・接客系 | 2 | | | | | | | |
| 接客・接客系 | 0 | | | | | | | |
| 接客・接客系 | 2 | | | | | | | |
| 接客・接客系 | 2,229 | | | | | | | |
| 接客・接客系 | 1,037 | | | | | | | |
| 接客・接客系 | 1,037 | | | | | | | |
| 接客・接客系 | 2,229 | | | | | | | |
| 接客・接客系 | 1,037 | | | | | | | |
| 接客・接客系 | 1,037 | | | | | | | |
| 接客・接客系 | 2,229 | | | | | | | |
| 接客・接客系 | 1,037 | | | | | | | |
| 接客・接客系 | 1,037 | | | | | | | |
| 接客・接客系 | 2,229 | | | | | | | |
| 接客・接客系 | 1,037 | | | | | | | |
| 接客・接客系 | 1,037 | | | | | | | |
| 接客・接客系 | 2,229 | | | | | | | |
| 接客・接客系 | 1,037 | | | | | | | |
| 接客・接客系 | 1,037 | | | | | | | |
| 接客・接客系 | 2,229 | | | | | | | |
| 接客・接客系 | 1,037 | | | | | | | |
| 接客・接客系 | 1,037 | | | | | | | |
| 接客・接客系 | 2,229 | | | | | | | |
| 接客・接客系 | 1,037 | | | | | | | |
| 接客・接客系 | 1,037 | | | | | | | |
| 接客・接客系 | 2,229 | | | | | | | |
| 接客・接客系 | 1,037 | | | | | | | |
| 接客・接客系 | 1,037 | | | | | | | |
| 接客・接客系 | 2,229 | | | | | | | |
| 接客・接客系 | 1,037 | | | | | | | |
| 接客・接客系 | 1,037 | | | | | | | |
| 接客・接客系 | 2,229 | | | | | | | |
| 接客・接客系 | 1,037 | | | | | | | |
| 接客・接客系 | 1,037 | | | | | | | |
| 接客・接客系 | 2,229 | | | | | | | |
| 接客・接客系 | 1,037 | | | | | | | |
| 接客・接客系 | 1,037 | | | | | | | |
| 接客・接客系 | 2,229 | | | | | | | |
| 接客・接客系 | 1,037 | | | | | | | |
| 接客・接客系 | 1,037 | | | | | | | |
| 接客・接客系 | 2,229 | | | | | | | |
| 接客・接客系 | 1,037 | | | | | | | |
| 接客・接客系 | 1,037 | | | | | | | |
| 接客・接客系 | 2,229 | | | | | | | |
| 接客・接客系 | 1,037 | | | | | | | |
| 接客・接客系 | 1,037 | | | | | | | |
| 接客・接客系 | 2,229 | | | | | | | |
| 接客・接客系 | 1,037 | | | | | | | |
| 接客・接客系 | 1,037 | | | | | | | |
| 接客・接客系 | 2,229 | | | | | | | |
| 接客・接客系 | 1,037 | | | | | | | |
| 接客・接客系 | 1,037 | | | | | | | |
| 接客・接客系 | 2,229 | | | | | | | |
| 接客・接客系 | 1,037 | | | | | | | |
| 接客・接客系 | 1,037 | | | | | | | |
| 接客・接客系 | 2,229 | | | | | | | |
| 接客・接客系 | 1,037 | | | | | | | |
| 接客・接客系 | 1,037 | | | | | | | |
| 接客・接客系 | 2,229 | | | | | | | |
| 接客・接客系 | 1,037 | | | | | | | |
| 接客・接客系 | 1,037 | | | | | | | |
| 接客・接客系 | 2,229 | | | | | | | |
| 接客・接客系 | 1,037 | | | | | | | |
| 接客・接客系 | 1,037 | | | | | | | |
| 接客・接客系 | 2,229 | | | | | | | |
| 接客・接客系 | 1,037 | | | | | | | |
| 接客・接客系 | 1,037 | | | | | | | |
| 接客・接客系 | 2,229 | | | | | | | |
| 接客・接客系 | 1,037 | | | | | | | |
| 接客・接客系 | 1,037 | | | | | | | |
| 接客・接客系 | 2,229 | | | | | | | |
| 接客・接客系 | 1,037 | | | | | | | |
| 接客・接客系 | 1,037 | | | | | | | |
| 接客・接客系 | 2,229 | | | | | | | |
| 接客・接客系 | 1,037 | | | | | | | |
| 接客・接客系 | 1,037 | | | | | | | |
| 接客・接客系 | 2,229 | | | | | | | |
| 接客・接客系 | 1,037 | | | | | | | |
| 接客・接客系 | 1,037 | | | | | | | |
| 接客・接客系 | 2,229 | | | | | | | |
| 接客・接客系 | 1,037 | | | | | | | |
| 接客・接客系 | 1,037 | | | | | | | |
| 接客・接客系 | 2,229 | | | | | | | |
| 接客・接客系 | 1,037 | | | | | | | |
| 接客・接客系 | 1,037 | | | | | | | |
| 接客・接客系 | 2,229 | | | | | | | |
| 接客・接客系 | 1,037 | | | | | | | |
| 接客・接客系 | 1,037 | | | | | | | |
| 接客・接客系 | 2,229 | | | | | | | |
| 接客・接客系 | 1,037 | | | | | | | |
| 接客・接客系 | 1,037 | | | | | | | |
| 接客・接客系 | 2,229 | | | | | | | |
| 接客・接客系 | 1,037 | | | | | | | |
| 接客・接客系 | 1,037 | | | | | | | |
| 接客・接客系 | 2,229 | | | | | | | |
| 接客・接客系 | 1,037 | | | | | | | |
| 接客・接客系 | 1,037 | | | | | | | |
| 接客・接客系 | 2,229 | | | | | | | |
| 接客・接客系 | 1,037 | | | | | | | |
| 接客・接客系 | 1,037 | | | | | | | |
| 接客・接客系 | 2,229 | | | | | | | |
| 接客・接客系 | 1,037 | | | | | | | |
| 接客・接客系 | 1,037 | | | | | | | |
| 接客・接客系 | 2,229 | | | | | | | |
| 接客・接客系 | 1,037 | | | | | | | |
| 接客・接客系 | 1,037 | | | | | | | |
| 接客・接客系 | 2,229 | | | | | | | |
| 接客・接客系 | 1,037 | | | | | | | |
| 接客・接客系 | 1,037 | | | | | | | |
| 接客・接客系 | 2,229 | | | | | | | |
| 接客・接客系 | 1,037 | | | | | | | |
| 接客・接客系 | 1,037 | | | | | | | |
| 接客・接客系 | 2,229 | | | | | | | |
| 接客・接客系 | 1,037 | | | | | | | |
| 接客・接客系 | 1,037 | | | | | | | |
| 接客・接客系 | 2,229 | | | | | | | |
| 接客・接客系 | 1,037 | | | | | | | |
| 接客・接客系 | 1,037 | | | | | | | |
| 接客・接客系 | 2,229 | | | | | | | |
| 接客・接客系 | 1,037 | | | | | | | |
| 接客・接客系 | 1,037 | | | | | | | |
| 接客・接客系 | 2,229 | | | | | | | |
| 接客・接客系 | 1,037 | | | | | | | |
| 接客・接客系 | 1,037 | | | | | | | |
| 接客・接客系 | 2,229 | | | | | | | |
| 接客・接客系 | 1,037 | | | | | | | |
| 接客・接客系 | 1,037 | | | | | | | |
| 接客・接客系 | 2,229 | | | | | | | |
| 接客・接客系 | 1,037 | | | | | | | |
| 接客・接客系 | 1,037 | | | | | | | |
| 接客・接客系 | 2,229 | | | | | | | |
| 接客・接客系 | 1,037 | | | | | | | |
| 接客・接客系 | 1,037 | | | | | | | |
| 接客・接客系 | 2,229 | | | | | | | |
| 接客・接客系 | 1,037 | | | | | | | |
| 接客・接客系 | 1,037 | | | | | | | |
| 接客・接客系 | 2,229 | | | | | | | |
| 接客・接客系 | 1,037 | | | | | | | |
| 接客・接客系 | 1,037 | | | | | | | |
| 接客・接客系 | 2,229 | | | | | | | |
| 接客・接客系 | 1,037 | | | | | | | |
| 接客・接客系 | 1,037 | | | | | | | |
| 接客・接客系 | 2,229 | | | | | | | |
| 接客・接客系 | 1,037 | | | | | | | |
| 接客・接客系 | 1,037 | | | | | | | |
| 接客・接客系 | 2,229 | | | | | | | |
| 接客・接客系 | 1,037 | | | | | | | |
| 接客・接客系 | 1,037 | | | | | | | |
| 接客・接客系 | 2,229 | | | | | | | |
| 接客・接客系 | 1,037 | | | | | | | |
| 接客・接客系 | 1,037 | | | | | | | |
| 接客・接客系 | 2,229 | | | | | | | |
| 接客・接客系 | 1,037 | | | | | | | |
| 接客・接客系 | 1,037 | | | | | | | |
| 接客・接客系 | 2,229 | | | | | | | |
| 接客・接客系 | 1,037 | | | | | | | |
| 接客・接客系 | 1,037 | | | | | | | |
| 接客・接客系 | 2,229 | | | | | | | |
| 接客・接客系 | 1,037 | | | | | | | |
| 接客・接客系 | 1,037 | | | | | | | |
| 接客・接客系 | 2,229 | | | | | | | |
| 接客・接客系 | 1,037 | | | | | | | |
| 接客・接客系 | 1,037 | | | | | | | |
| 接客・接客系 | 2,229 | | | | | | | |
| 接客・接客系 | 1,037 | | | | | | | |
| 接客・接客系 | 1,037 | | | | | | | |
| 接客・接客系 | 2,229 | | | | | | | |
| 接客・接客系 | 1,037 | | | | | | | |
| 接客・接客系 | 1,037 | | | | | | | |
| 接客・接客系 | 2,229 | | | | | | | |
| 接客・接客系 | 1,037 | | | | | | | |
| 接客・接客系 | 1,037 | | | | | | | |
| 接客・接客系 | 2,229 | | | | | | | |
| 接客・接客系 | 1,037 | | | | | | | |
| 接客・接客系 | 1,037 | | | | | | | |
| 接客・接客系 | 2,229 | | | | | | | |
| 接客・接客系 | 1,037 | | | | | | | |
| 接客・接客系 | 1,037 | | | | | | | |
| 接客・接客系 | 2,229 | | | | | | | |
| 接客・接客系 | 1,037 | | | | | | | |
| 接客・接客系 | 1,037 | | | | | | | |
| 接客・接客系 | 2,229 | | | | | | | |
| 接客・接客系 | 1,037 | | | | | | | |
| 接客・接客系 | 1,037 | | | | | | | |
| 接客・接客系 | 2,229 | | | | | | | |
| 接客・接客系 | 1,037 | | | | | | | |
| 接客・接客系 | 1,037 | | | | | | | |
| 接客・接客系 | 2,229 | | | | | | | |
| 接客・接客系 | 1,037 | | | | | | | |
| 接客・接客系 | 1,037 | | | | | | | |
| 接客・接客系 | 2,229 | | | | | | | |
| 接客・接客系 | 1,037 | | | </ | | | | |

注1) 新規子校卒業生を除く常用のパート雇用状況を表示。

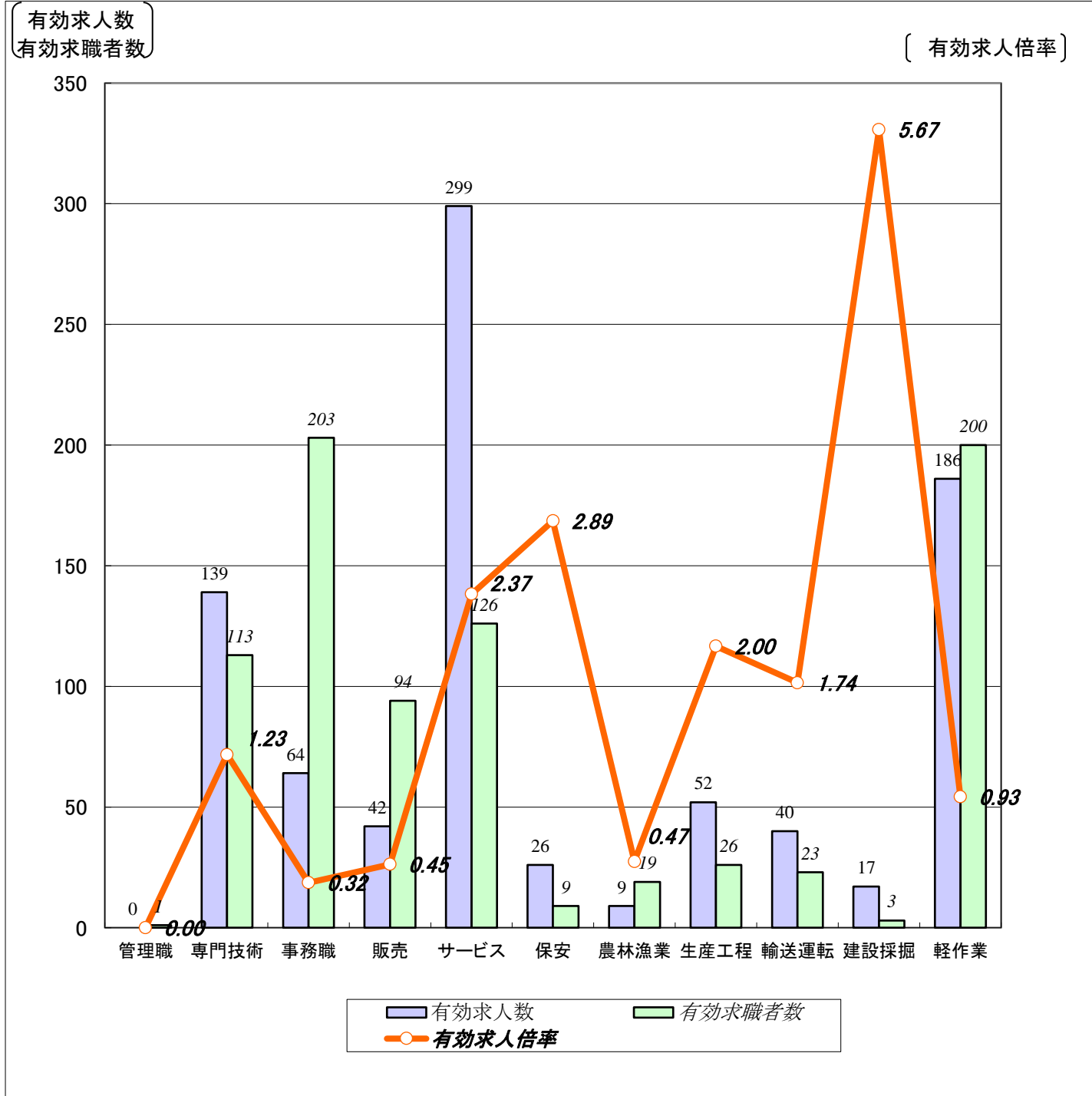
『求人・求職・賃金状況』は、「求人・求職バランスシート」より細かい職種別の求人状況、求職状況、求人倍率、および賃金状況を表示している。

なお、黄色の行は『求人・求職バランスシート』で使用している

【職業別】求人・求職バランスシート(常用パート)

ハローワーク室蘭
常用パート

〔令和7年10月内容〕



| | 職業計 | 管理職 | 専門技術 | 事務職 | 販売 | サービス | 保安 | 農林漁業 | 生産工程 | 輸送運転 | 建設採掘 | 軽作業 |
|--------|-------|------|------|------|------|------|------|------|------|------|------|------|
| 有効求人数 | 874 | 0 | 139 | 64 | 42 | 299 | 26 | 9 | 52 | 40 | 17 | 186 |
| 有効求職者数 | 1,117 | 1 | 113 | 203 | 94 | 126 | 9 | 19 | 26 | 23 | 3 | 200 |
| 有効求人倍率 | 0.78 | 0.00 | 1.23 | 0.32 | 0.45 | 2.37 | 2.89 | 0.47 | 2.00 | 1.74 | 5.67 | 0.93 |

(注) 1.新規学校卒業者を除く常用的パート雇用状況を表示。

2.有効求人倍率は、有効求人数÷有効求職者数で、求職者1人あたりの求人数を表す。

また、分母である有効求職者数が0の場合は、求人倍率が計算できないため、求人数÷1として表示。

3.ハローワークインターネットサービスの機能拡充に伴い、令和3年9月以降の数値には、ハローワークに来所せず、オンライン上で求職登録した求職者数が含まれている。

4.有効求職者数については、分類不能等のものが存在するため、職業計と必ずしも一致しない。

【職業別】求人・求職・賃金状況(常用パート)

ハローワーク室蘭

(単位:人、倍、円)

〔令和7年10月内容〕

| | 新規求人数 | 月間 有効求人数 | 新規求職 申込件数 | 月間 有効求職者数 | 有効求人倍率 | 新規求人賃金 | 新規求職 希望賃金 |
|----------------|-------|-------------|--------------|--------------|--------|--------|--------------|
| 職業計 | 364 | 874 | 226 | 1,117 | 0.78 | 1,158 | 1,123 |
| 管理的職業 | 0 | 0 | 1 | 1 | 0.00 | 0 | 1,500 |
| 専門的・技術的職業 | 75 | 139 | 25 | 113 | 1.23 | 1,349 | 1,349 |
| 開発・製造技術者 | 0 | 0 | 0 | 2 | 0.00 | 0 | 0 |
| 建築・土木・測量技術者 | 0 | 0 | 0 | 0 | 0.00 | 0 | 0 |
| 情報処理・通信技術者 | 0 | 0 | 0 | 4 | 0.00 | 0 | 0 |
| 医師・薬剤師等 | 6 | 7 | 1 | 3 | 2.33 | 1,986 | 3,000 |
| 看護師・保健師等 | 36 | 55 | 15 | 53 | 1.04 | 1,378 | 1,338 |
| 医療技術者、栄養士等 | 5 | 28 | 2 | 9 | 3.11 | 1,313 | 1,538 |
| 保育士、福祉相談員等 | 25 | 42 | 6 | 26 | 1.62 | 1,162 | 1,083 |
| 事務的職業 | 27 | 64 | 29 | 203 | 0.32 | 1,109 | 1,089 |
| 一般事務員 | 24 | 55 | 28 | 189 | 0.29 | 1,110 | 1,088 |
| 会計・経理事務員 | 1 | 3 | 1 | 7 | 0.43 | 1,120 | 1,100 |
| 営業・販売事務員 | 2 | 6 | 0 | 1 | 6.00 | 1,075 | 0 |
| 販売の職業 | 16 | 42 | 20 | 94 | 0.45 | 1,105 | 1,075 |
| 販売店員、訪問販売員 | 8 | 26 | 20 | 89 | 0.29 | 1,129 | 1,075 |
| 保険外交員、サービス外交員 | 7 | 11 | 0 | 4 | 2.75 | 1,079 | 0 |
| 営業員 | 1 | 5 | 0 | 1 | 5.00 | 1,100 | 0 |
| サービスの職業 | 92 | 299 | 31 | 126 | 2.37 | 1,126 | 1,075 |
| ホームヘルパー、ケアワーカー | 38 | 102 | 4 | 18 | 5.67 | 1,155 | 1,075 |
| 看護助手、歯科助手等 | 9 | 34 | 3 | 7 | 4.86 | 1,147 | 1,075 |
| 調理人、調理見習 | 24 | 72 | 14 | 52 | 1.38 | 1,093 | 1,082 |
| 給仕、接客サービス員 | 13 | 56 | 6 | 17 | 3.29 | 1,101 | 1,075 |
| マンション、駐車場等管理人 | 0 | 6 | 0 | 4 | 1.50 | 0 | 0 |
| 保安の職業 | 16 | 26 | 6 | 9 | 2.89 | 1,159 | 1,106 |
| 警備員 | 16 | 26 | 6 | 9 | 2.89 | 1,159 | 1,106 |
| 農林漁業の職業 | 1 | 9 | 0 | 19 | 0.47 | 1,075 | 0 |
| 生産工程の職業 | 28 | 52 | 8 | 26 | 2.00 | 1,075 | 1,269 |
| 生産機械制御・監視員 | 0 | 0 | 0 | 0 | 0.00 | 0 | 0 |
| 金属加工、溶接・溶断工 | 0 | 2 | 2 | 2 | 1.00 | 0 | 1,075 |
| その他の製造加工作業員 | 28 | 43 | 3 | 17 | 2.53 | 1,075 | 1,075 |
| 機械組立工 | 0 | 2 | 1 | 1 | 2.00 | 0 | 1,075 |
| 整備工・修理工 | 0 | 2 | 2 | 6 | 0.33 | 0 | 1,850 |
| 製品検査工 | 0 | 3 | 0 | 0 | 3.00 | 0 | 0 |
| 塗装、CADオペレーター | 0 | 0 | 0 | 0 | 0.00 | 0 | 0 |
| 輸送、機械運転の職業 | 16 | 40 | 6 | 23 | 1.74 | 1,152 | 1,116 |
| 自動車運転手 | 10 | 29 | 3 | 10 | 2.90 | 1,179 | 1,075 |
| ボイラー・建設機械運転工 | 4 | 9 | 3 | 7 | 1.29 | 1,088 | 1,158 |
| 建設・採掘の職業 | 5 | 17 | 0 | 3 | 5.67 | 1,075 | 0 |
| 型枠大工、とび工 | 0 | 0 | 0 | 0 | 0.00 | 0 | 0 |
| 大工・左官 | 0 | 12 | 0 | 1 | 12.00 | 0 | 0 |
| 電気工事、電気配線工 | 0 | 0 | 0 | 0 | 0.00 | 0 | 0 |
| 建設・土木作業員 | 5 | 5 | 0 | 2 | 2.50 | 1,075 | 0 |
| 運搬・清掃・包装の職業 | 88 | 186 | 42 | 200 | 0.93 | 1,108 | 1,075 |
| 運搬、配達、倉庫作業員 | 11 | 29 | 4 | 13 | 2.23 | 1,128 | 1,092 |
| 清掃作業員 | 69 | 133 | 24 | 97 | 1.37 | 1,104 | 1,075 |
| 包装作業員 | 0 | 1 | 0 | 0 | 1.00 | 0 | 0 |
| 選別作業員、軽作業員 | 8 | 23 | 14 | 90 | 0.26 | 1,119 | 1,075 |

注) 1.新規学校卒業者を除く常用的パート雇用状況を表示。

2.職業分類については、「日本標準職業分類」を使用している。

3.分母である有効求職者数が0の場合は、求人倍率が計算できないため、求人数÷1として表示。

4.新規求人賃金は令和7年10月に室蘭のハローワークに申し込まれた新規求人の下限賃金の平均額を表示。

5.新規求職希望賃金は令和7年10月に室蘭のハローワークに申し込まれた新規求職の希望賃金の平均額を表示。

6.ハローワークインターネットサービスの機能拡充に伴い、令和3年9月以降の数値には、ハローワークに来所せず、オンライン上で求職登録した求職者数が含まれている。

【職業別】求人・求職バランスシート(パート含む常用) 【職業別】求人・求職・賃金状況(パート含む常用) 解説

I 用語の解説

使用されている主な用語について、簡単に説明をしています。

1. 雇用形態関係

(1) 雇用形態

就業形態と雇用期間を組み合わせたもの。

| | 就業形態 | | パートタイム | |
|------|---------|------|-------------|----------|
| | 一般 | | | |
| 雇用期間 | ② 常用 | ① 全数 | ⑤ 常用的パートタイム | ④ パートタイム |
| | ③ 臨時・季節 | | ⑥ 臨時的パートタイム | |



求人・求職バランスシートでは、②(常用)＋⑤(常用的パートタイム)で作成しています。

(2) 就業形態

1 一般

下記2のパートタイム以外のもの。

2 パートタイム

1日、1週間又は1ヶ月の所定労働時間が、当該事業所において、同種の業務に従事する通常の労働者の所定労働時間に比べ、相当程度短いもの。

(3) 雇用期間

1 常用

雇用契約において雇用期間の定めのない仕事、又は4ヶ月以上の雇用期間が定められている仕事(季節労働を除く。)

2 臨時・季節

雇用契約において1ヶ月以上4ヶ月未満の雇用期間を定めて就労する「臨時」と季節的な労働需要に対し、又は季節的な余暇を利用して一定の期間(1年未満)を定めて就労する季節の計。

2. 求人・求職関係

(1) 求人

① 新規求人数

その月に新たに受け付けた求人数。

② 月間有効求人数

「前月から未充足のまま繰り越された求人数」と「新規求人数」の合計。

(2) 求職

① 新規求職申込件数

その月に新たに受け付けた求職申込みの件数。

② 月間有効求職者数

「前月から繰り越して引き続き求職している者の数」と「新規求職申込件数」の合計。

③ ハローワークインターネットサービスの機能拡充に伴い、令和3年9月以降の数値には、ハローワークに来所せず、オンライン上で「求職者マイページ」を開設した求職者数が含まれている。

(3) 有効求人倍率

・1人の有効求職者に対し、どれだけの有効求人数があるかを示す指標。

月間有効求人倍率＝月間有効求人数／月間有効求職者数 (倍)

3. 平均賃金関係

(1) 新規求人平均賃金

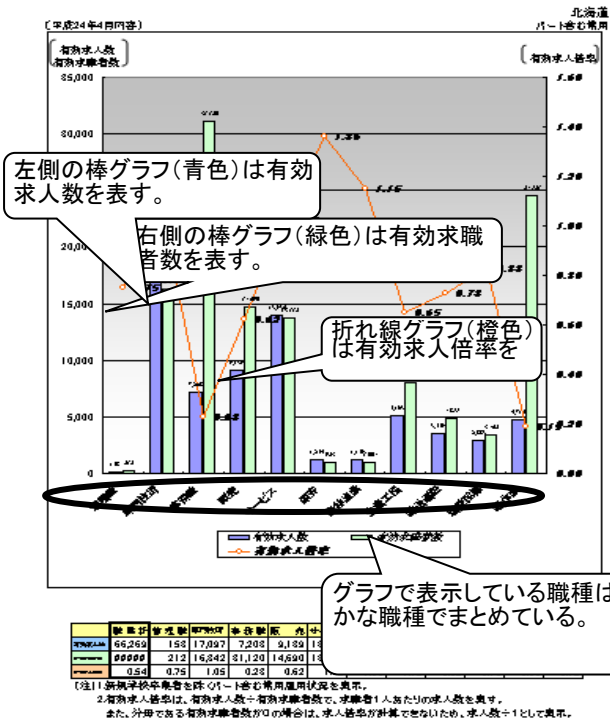
新規求人の賃金の平均。求人には賃金の下限、上限があり、【職業別】求人・求職・賃金状況(パート除く常用)では下限平均額を表示。

(2) 新規求職平均希望賃金

新規求職申込された求職者の希望賃金の平均金額。

Ⅱ 表の見方

【職業別】求人・求職バランスシート(パート含む常用)



【職業別】求人・求職・賃金状況(パート含む常用)

| 『平成24年度雇用内情』 | | 北海道 | | 札幌市 | | 旭川市 | | 帯広市 | | 苫小牧市 | | 千歳市 | | 江別市 | | 札幌市 | | 旭川市 | | 帯広市 | | 苫小牧市 | | 千歳市 | | 江別市 | | 札幌市 | | 旭川市 | | 帯広市 | | 苫小牧市 | | 千歳市 | | 江別市 | | 札幌市 | | 旭川市 | | 帯広市 | | 苫小牧市 | | 千歳市 | | 江別市 | | 札幌市 | | 旭川市 | | 帯広市 | | 苫小牧市 | | 千歳市 | | 江別市 | | 札幌市 | | 旭川市 | | 帯広市 | | 苫小牧市 | | 千歳市 | | 江別市 | | 札幌市 | | 旭川市 | | 帯広市 | | 苫小牧市 | | 千歳市 | | 江別市 | | 札幌市 | | 旭川市 | | 帯広市 | | 苫小牧市 | | 千歳市 | | 江別市 | | 札幌市 | | 旭川市 | | 帯広市 | | 苫小牧市 | | 千歳市 | | 江別市 | | 札幌市 | | 旭川市 | | 帯広市 | | 苫小牧市 | | 千歳市 | | 江別市 | | 札幌市 | | 旭川市 | | 帯広市 | | 苫小牧市 | | 千歳市 | | 江別市 | | 札幌市 | | 旭川市 | | 帯広市 | | 苫小牧市 | | 千歳市 | | 江別市 | | 札幌市 | | 旭川市 | | 帯広市 | | 苫小牧市 | | 千歳市 | | 江別市 | | 札幌市 | | 旭川市 | | 帯広市 | | 苫小牧市 | | 千歳市 | | 江別市 | | 札幌市 | | 旭川市 | | 帯広市 | | 苫小牧市 | | 千歳市 | | 江別市 | | 札幌市 | | 旭川市 | | 帯広市 | | 苫小牧市 | | 千歳市 | | 江別市 | | 札幌市 | | 旭川市 | | 帯広市 | | 苫小牧市 | | 千歳市 | | 江別市 | | 札幌市 | | 旭川市 | | 帯広市 | | 苫小牧市 | | 千歳市 | | 江別市 | | 札幌市 | | 旭川市 | | 帯広市 | | 苫小牧市 | | 千歳市 | | 江別市 | | 札幌市 | | 旭川市 | | 帯広市 | | 苫小牧市 | | 千歳市 | | 江別市 | | 札幌市 | | 旭川市 | | 帯広市 | | 苫小牧市 | | 千歳市 | | 江別市 | | 札幌市 | | 旭川市 | | 帯広市 | | 苫小牧市 | | 千歳市 | | 江別市 | | 札幌市 | | 旭川市 | | 帯広市 | | 苫小牧市 | | 千歳市 | | 江別市 | | 札幌市 | | 旭川市 | | 帯広市 | | 苫小牧市 | | 千歳市 | | 江別市 | | 札幌市 | | 旭川市 | | 帯広市 | | 苫小牧市 | | 千歳市 | | 江別市 | | 札幌市 | | 旭川市 | | 帯広市 | | 苫小牧市 | | 千歳市 | | 江別市 | | 札幌市 | | 旭川市 | | 帯広市 | | 苫小牧市 | | 千歳市 | | 江別市 | | 札幌市 | | 旭川市 | | 帯広市 | | 苫小牧市 | | 千歳市 | | 江別市 | | 札幌市 | | 旭川市 | | 帯広市 | | 苫小牧市 | | 千歳市 | | 江別市 | | 札幌市 | | 旭川市 | | 帯広市 | | 苫小牧市 | | 千歳市 | | 江別市 | | 札幌市 | | 旭川市 | | 帯広市 | | 苫小牧市 | | 千歳市 | | 江別市 | | 札幌市 | | 旭川市 | | 帯広市 | | 苫小牧市 | | 千歳市 | | 江別市 | | 札幌市 | | 旭川市 | | 帯広市 | | 苫小牧市 | | 千歳市 | | 江別市 | | 札幌市 | | 旭川市 | | 帯広市 | | 苫小牧市 | | 千歳市 | | 江別市 | | 札幌市 | | 旭川市 | | 帯広市 | | 苫小牧市 | | 千歳市 | | 江別市 | | 札幌市 | | 旭川市 | | 帯広市 | | 苫小牧市 | | 千歳市 | | 江別市 | | 札幌市 | | 旭川市 | | 帯広市 | | 苫小牧市 | | 千歳市 | | 江別市 | | 札幌市 | | 旭川市 | | 帯広市 | | 苫小牧市 | | 千歳市 | | 江別市 | | 札幌市 | | 旭川市 | | 帯広市 | | 苫小牧市 | | 千歳市 | | 江別市 | | 札幌市 | | 旭川市 | | 帯広市 | | 苫小牧市 | | 千歳市 | | 江別市 | | 札幌市 | | 旭川市 | | 帯広市 | | 苫小牧市 | | 千歳市 | | 江別市 | | 札幌市 | | 旭川市 | | 帯広市 | | 苫小牧市 | | 千歳市 | | 江別市 | | 札幌市 | | 旭川市 | | 帯広市 | | 苫小牧市 | | 千歳市 | | 江別市 | | 札幌市 | | 旭川市 | | 帯広市 | | 苫小牧市 | | 千歳市 | | 江別市 | | 札幌市 | | 旭川市 | | 帯広市 | | 苫小牧市 | | 千歳市 | | 江別市 | | 札幌市 | | 旭川市 | | 帯広市 | | 苫小牧市 | | 千歳市 | | 江別市 | | 札幌市 | | 旭川市 | | 帯広市 | | 苫小牧市 | | 千歳市 | | 江別市 | | 札幌市 | | 旭川市 | | 帯広市 | | 苫小牧市 | | 千歳市 | | 江別市 | | 札幌市 | | 旭川市 | | 帯広市 | | 苫小牧市 | | 千歳市 | | 江別市 | | 札幌市 | | 旭川市 | | 帯広市 | | 苫小牧市 | | 千歳市 | | 江別市 | | 札幌市 | | 旭川市 | | 帯広市 | | 苫小牧市 | | 千歳市 | | 江別市 | | 札幌市 | | 旭川市 | | 帯広市 | | 苫小牧市 | | 千歳市 | | 江別市 | | 札幌市 | | 旭川市 | | 帯広市 | | 苫小牧市 | | 千歳市 | | 江別市 | | 札幌市 | | 旭川市 | | 帯広市 | | 苫小牧市 | | 千歳市 | | 江別市 | | 札幌市 | | 旭川市 | | 帯広市 | | 苫小牧市 | | 千歳市 | | 江別市 | | 札幌市 | | 旭川市 | | 帯広市 | | 苫小牧市 | | 千歳市 | | 江別市 | | 札幌市 | | 旭川市 | | 帯広市 | | 苫小牧市 | | 千歳市 | | 江別市 | | 札幌市 | | 旭川市 | | 帯広市 | | 苫小牧市 | | 千歳市 | | 江別市 | | 札幌市 | | 旭川市 | | 帯広市 | | 苫小牧市 | | 千歳市 | | 江別市 | | 札幌市 | | 旭川市 | | 帯広市 | | 苫小牧市 | | 千歳市 | | 江別市 | | 札幌市 | | 旭川市 | | 帯広市 | | 苫小牧市 | | 千歳市 | | 江別市 | | 札幌市 | | 旭川市 | | 帯広市 | | 苫小牧市 | | 千歳市 | | 江別市 | | 札幌市 | | 旭川市 | | 帯広市 | | 苫小牧市 | | 千歳市 | | 江別市 | | 札幌市 | | 旭川市 | | 帯広市 | | 苫小牧市 | | 千歳市 | | 江別市 | | 札幌市 | | 旭川市 | | 帯広市 | | 苫小牧市 | | 千歳市 | | 江別市 | | 札幌市 | | 旭川市 | | 帯広市 | | 苫小牧市 | | 千歳市 | | 江別市 | | 札幌市 | | 旭川市 | | 帯広市 | | 苫小牧市 | | 千歳市 | | 江別市 | | 札幌市 | | 旭川市 | | 帯広市 | | 苫小牧市 | | 千歳市 | | 江別市 | | 札幌市 | | 旭川市 | | 帯広市 | | 苫小牧市 | | 千歳市 | | 江別市 | | 札幌市 | | 旭川市 | | 帯広市 | | 苫小牧市 | | 千歳市 | | 江別市 | | 札幌市 | | 旭川市 | | 帯広市 | | 苫小牧市 | | 千歳市 | | 江別市 | | 札幌市 | | 旭川市 | | 帯広市 | | 苫小牧市 | | 千歳市 | | 江別市 | | 札幌市 | | 旭川市 | | 帯広市 | | 苫小牧市 | | 千歳市 | | 江別市 | | 札幌市 | | 旭川市 | | 帯広市 | | 苫小牧市 | | 千歳市 | | 江別市 | | 札幌市 | | 旭川市 | | 帯広市 | | 苫小牧市 | | 千歳市 | | 江別市 | | 札幌市 | | 旭川市 | | 帯広市 | | 苫小牧市 | | 千歳市 | | 江別市 | | 札幌市 | | 旭川市 | | 帯広市 | | 苫小牧市 | | 千歳市 | | 江別市 | | 札幌市 | | 旭川市 | | 帯広市 | | 苫小牧市 | | 千歳市 | | 江別市 | | 札幌市 | | 旭川市 | | 帯広市 | | 苫小牧市 | | 千歳市 | |
|--------------|--|-----|--|-----|--|-----|--|-----|--|------|--|-----|--|-----|--|-----|--|-----|--|-----|--|------|--|-----|--|-----|--|-----|--|-----|--|-----|--|------|--|-----|--|-----|--|-----|--|-----|--|-----|--|------|--|-----|--|-----|--|-----|--|-----|--|-----|--|------|--|-----|--|-----|--|-----|--|-----|--|-----|--|------|--|-----|--|-----|--|-----|--|-----|--|-----|--|------|--|-----|--|-----|--|-----|--|-----|--|-----|--|------|--|-----|--|-----|--|-----|--|-----|--|-----|--|------|--|-----|--|-----|--|-----|--|-----|--|-----|--|------|--|-----|--|-----|--|-----|--|-----|--|-----|--|------|--|-----|--|-----|--|-----|--|-----|--|-----|--|------|--|-----|--|-----|--|-----|--|-----|--|-----|--|------|--|-----|--|-----|--|-----|--|-----|--|-----|--|------|--|-----|--|-----|--|-----|--|-----|--|-----|--|------|--|-----|--|-----|--|-----|--|-----|--|-----|--|------|--|-----|--|-----|--|-----|--|-----|--|-----|--|------|--|-----|--|-----|--|-----|--|-----|--|-----|--|------|--|-----|--|-----|--|-----|--|-----|--|-----|--|------|--|-----|--|-----|--|-----|--|-----|--|-----|--|------|--|-----|--|-----|--|-----|--|-----|--|-----|--|------|--|-----|--|-----|--|-----|--|-----|--|-----|--|------|--|-----|--|-----|--|-----|--|-----|--|-----|--|------|--|-----|--|-----|--|-----|--|-----|--|-----|--|------|--|-----|--|-----|--|-----|--|-----|--|-----|--|------|--|-----|--|-----|--|-----|--|-----|--|-----|--|------|--|-----|--|-----|--|-----|--|-----|--|-----|--|------|--|-----|--|-----|--|-----|--|-----|--|-----|--|------|--|-----|--|-----|--|-----|--|-----|--|-----|--|------|--|-----|--|-----|--|-----|--|-----|--|-----|--|------|--|-----|--|-----|--|-----|--|-----|--|-----|--|------|--|-----|--|-----|--|-----|--|-----|--|-----|--|------|--|-----|--|-----|--|-----|--|-----|--|-----|--|------|--|-----|--|-----|--|-----|--|-----|--|-----|--|------|--|-----|--|-----|--|-----|--|-----|--|-----|--|------|--|-----|--|-----|--|-----|--|-----|--|-----|--|------|--|-----|--|-----|--|-----|--|-----|--|-----|--|------|--|-----|--|-----|--|-----|--|-----|--|-----|--|------|--|-----|--|-----|--|-----|--|-----|--|-----|--|------|--|-----|--|-----|--|-----|--|-----|--|-----|--|------|--|-----|--|-----|--|-----|--|-----|--|-----|--|------|--|-----|--|-----|--|-----|--|-----|--|-----|--|------|--|-----|--|-----|--|-----|--|-----|--|-----|--|------|--|-----|--|-----|--|-----|--|-----|--|-----|--|------|--|-----|--|-----|--|-----|--|-----|--|-----|--|------|--|-----|--|-----|--|-----|--|-----|--|-----|--|------|--|-----|--|-----|--|-----|--|-----|--|-----|--|------|--|-----|--|-----|--|-----|--|-----|--|-----|--|------|--|-----|--|-----|--|-----|--|-----|--|-----|--|------|--|-----|--|-----|--|-----|--|-----|--|-----|--|------|--|-----|--|-----|--|-----|--|-----|--|-----|--|------|--|-----|--|-----|--|-----|--|-----|--|-----|--|------|--|-----|--|-----|--|-----|--|-----|--|-----|--|------|--|-----|--|-----|--|-----|--|-----|--|-----|--|------|--|-----|--|-----|--|-----|--|-----|--|-----|--|------|--|-----|--|-----|--|-----|--|-----|--|-----|--|------|--|-----|--|-----|--|-----|--|-----|--|-----|--|------|--|-----|--|-----|--|-----|--|-----|--|-----|--|------|--|-----|--|-----|--|-----|--|-----|--|-----|--|------|--|-----|--|-----|--|-----|--|-----|--|-----|--|------|--|-----|--|-----|--|-----|--|-----|--|-----|--|------|--|-----|--|-----|--|-----|--|-----|--|-----|--|------|--|-----|--|-----|--|-----|--|-----|--|-----|--|------|--|-----|--|-----|--|-----|--|-----|--|-----|--|------|--|-----|--|-----|--|-----|--|-----|--|-----|--|------|--|-----|--|-----|--|-----|--|-----|--|-----|--|------|--|-----|--|-----|--|-----|--|-----|--|-----|--|------|--|-----|--|-----|--|-----|--|-----|--|-----|--|------|--|-----|--|-----|--|-----|--|-----|--|-----|--|------|--|-----|--|-----|--|-----|--|-----|--|-----|--|------|--|-----|--|-----|--|-----|--|-----|--|-----|--|------|--|-----|--|-----|--|-----|--|-----|--|-----|--|------|--|-----|--|-----|--|-----|--|-----|--|-----|--|------|--|-----|--|-----|--|-----|--|-----|--|-----|--|------|--|-----|--|-----|--|-----|--|-----|--|-----|--|------|--|-----|--|-----|--|-----|--|-----|--|-----|--|------|--|-----|--|-----|--|-----|--|-----|--|-----|--|------|--|-----|--|-----|--|-----|--|-----|--|-----|--|------|--|-----|--|-----|--|-----|--|-----|--|-----|--|------|--|-----|--|
|--------------|--|-----|--|-----|--|-----|--|-----|--|------|--|-----|--|-----|--|-----|--|-----|--|-----|--|------|--|-----|--|-----|--|-----|--|-----|--|-----|--|------|--|-----|--|-----|--|-----|--|-----|--|-----|--|------|--|-----|--|-----|--|-----|--|-----|--|-----|--|------|--|-----|--|-----|--|-----|--|-----|--|-----|--|------|--|-----|--|-----|--|-----|--|-----|--|-----|--|------|--|-----|--|-----|--|-----|--|-----|--|-----|--|------|--|-----|--|-----|--|-----|--|-----|--|-----|--|------|--|-----|--|-----|--|-----|--|-----|--|-----|--|------|--|-----|--|-----|--|-----|--|-----|--|-----|--|------|--|-----|--|-----|--|-----|--|-----|--|-----|--|------|--|-----|--|-----|--|-----|--|-----|--|-----|--|------|--|-----|--|-----|--|-----|--|-----|--|-----|--|------|--|-----|--|-----|--|-----|--|-----|--|-----|--|------|--|-----|--|-----|--|-----|--|-----|--|-----|--|------|--|-----|--|-----|--|-----|--|-----|--|-----|--|------|--|-----|--|-----|--|-----|--|-----|--|-----|--|------|--|-----|--|-----|--|-----|--|-----|--|-----|--|------|--|-----|--|-----|--|-----|--|-----|--|-----|--|------|--|-----|--|-----|--|-----|--|-----|--|-----|--|------|--|-----|--|-----|--|-----|--|-----|--|-----|--|------|--|-----|--|-----|--|-----|--|-----|--|-----|--|------|--|-----|--|-----|--|-----|--|-----|--|-----|--|------|--|-----|--|-----|--|-----|--|-----|--|-----|--|------|--|-----|--|-----|--|-----|--|-----|--|-----|--|------|--|-----|--|-----|--|-----|--|-----|--|-----|--|------|--|-----|--|-----|--|-----|--|-----|--|-----|--|------|--|-----|--|-----|--|-----|--|-----|--|-----|--|------|--|-----|--|-----|--|-----|--|-----|--|-----|--|------|--|-----|--|-----|--|-----|--|-----|--|-----|--|------|--|-----|--|-----|--|-----|--|-----|--|-----|--|------|--|-----|--|-----|--|-----|--|-----|--|-----|--|------|--|-----|--|-----|--|-----|--|-----|--|-----|--|------|--|-----|--|-----|--|-----|--|-----|--|-----|--|------|--|-----|--|-----|--|-----|--|-----|--|-----|--|------|--|-----|--|-----|--|-----|--|-----|--|-----|--|------|--|-----|--|-----|--|-----|--|-----|--|-----|--|------|--|-----|--|-----|--|-----|--|-----|--|-----|--|------|--|-----|--|-----|--|-----|--|-----|--|-----|--|------|--|-----|--|-----|--|-----|--|-----|--|-----|--|------|--|-----|--|-----|--|-----|--|-----|--|-----|--|------|--|-----|--|-----|--|-----|--|-----|--|-----|--|------|--|-----|--|-----|--|-----|--|-----|--|-----|--|------|--|-----|--|-----|--|-----|--|-----|--|-----|--|------|--|-----|--|-----|--|-----|--|-----|--|-----|--|------|--|-----|--|-----|--|-----|--|-----|--|-----|--|------|--|-----|--|-----|--|-----|--|-----|--|-----|--|------|--|-----|--|-----|--|-----|--|-----|--|-----|--|------|--|-----|--|-----|--|-----|--|-----|--|-----|--|------|--|-----|--|-----|--|-----|--|-----|--|-----|--|------|--|-----|--|-----|--|-----|--|-----|--|-----|--|------|--|-----|--|-----|--|-----|--|-----|--|-----|--|------|--|-----|--|-----|--|-----|--|-----|--|-----|--|------|--|-----|--|-----|--|-----|--|-----|--|-----|--|------|--|-----|--|-----|--|-----|--|-----|--|-----|--|------|--|-----|--|-----|--|-----|--|-----|--|-----|--|------|--|-----|--|-----|--|-----|--|-----|--|-----|--|------|--|-----|--|-----|--|-----|--|-----|--|-----|--|------|--|-----|--|-----|--|-----|--|-----|--|-----|--|------|--|-----|--|-----|--|-----|--|-----|--|-----|--|------|--|-----|--|-----|--|-----|--|-----|--|-----|--|------|--|-----|--|-----|--|-----|--|-----|--|-----|--|------|--|-----|--|-----|--|-----|--|-----|--|-----|--|------|--|-----|--|-----|--|-----|--|-----|--|-----|--|------|--|-----|--|-----|--|-----|--|-----|--|-----|--|------|--|-----|--|-----|--|-----|--|-----|--|-----|--|------|--|-----|--|-----|--|-----|--|-----|--|-----|--|------|--|-----|--|-----|--|-----|--|-----|--|-----|--|------|--|-----|--|-----|--|-----|--|-----|--|-----|--|------|--|-----|--|-----|--|-----|--|-----|--|-----|--|------|--|-----|--|-----|--|-----|--|-----|--|-----|--|------|--|-----|--|-----|--|-----|--|-----|--|-----|--|------|--|-----|--|-----|--|-----|--|-----|--|-----|--|------|--|-----|--|-----|--|-----|--|-----|--|-----|--|------|--|-----|--|-----|--|-----|--|-----|--|-----|--|------|--|-----|--|-----|--|-----|--|-----|--|-----|--|------|--|-----|--|-----|--|-----|--|-----|--|-----|--|------|--|-----|--|-----|--|-----|--|-----|--|-----|--|------|--|-----|--|

『求人・求職・賃金状況』は、「求人・求職バランスシート」より細かい職種別の求人状況、求職状況、求人倍率、および賃金状況を表示している。

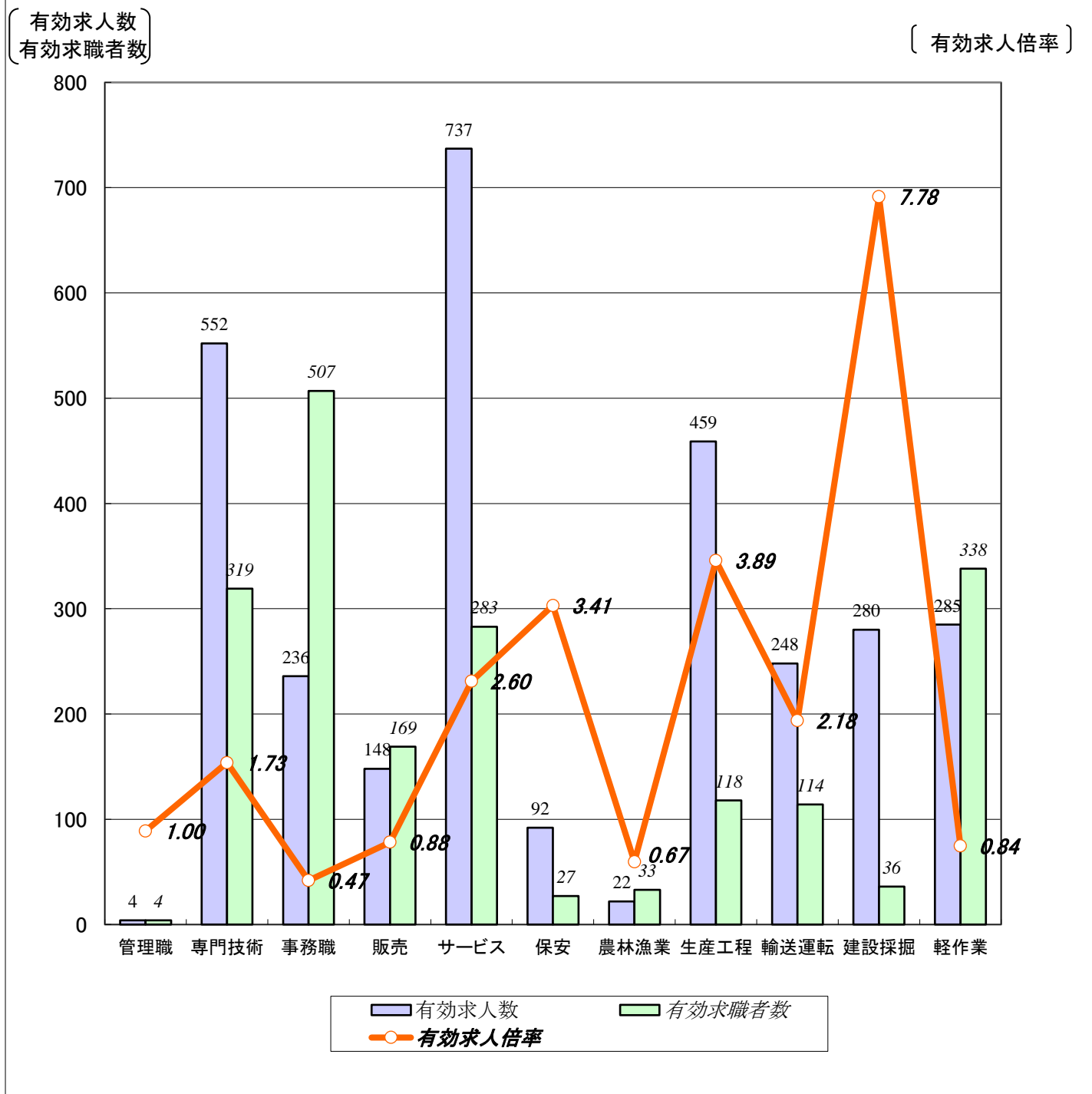
なお、黄色の行は『求人・求職バランスシート』で使用している職種分類となる。

| | | | | | | | |
|--|------|-------|--------|---------|---------|-----|-----|
| 1. 法人関係者、経理関係者 | 0.09 | 1,264 | 13,291 | 137,060 | 167,944 | 761 | 733 |
| 2. 1. 新採用採用者を除くパート等非常用雇用状況を表示。 | | | | | | | |
| 2. 分母に「ある有効求人数等数値が0の場合は、求人倍率が計算できないため、求人倍率1として表示。 | | | | | | | |
| 3. 法人関係者数は平成24年4月に北海道のハローワークに申し込まれた新採用求人の下限値等の平均値を、 | | | | | | | |
| 4. 新採用採用者数は平成24年4月に北海道のハローワークに申し込まれた新採用求人の希望給与の平均値を、 | | | | | | | |

【職業別】求人・求職バランスシート(パート含む常用)

ハローワーク室蘭
パート含む常用

〔令和7年10月内容〕



| | 職 業 計 | 管 理 職 | 専門技術 | 事 務 職 | 販 売 | サービス | 保 安 | 農林漁業 | 生産工程 | 輸送運転 | 建設採掘 | 軽 作 業 |
|--------|-------|-------|------|-------|------|------|------|------|------|------|------|-------|
| 有効求人数 | 3,063 | 4 | 552 | 236 | 148 | 737 | 92 | 22 | 459 | 248 | 280 | 285 |
| 有効求職者数 | 2,580 | 4 | 319 | 507 | 169 | 283 | 27 | 33 | 118 | 114 | 36 | 338 |
| 有効求人倍率 | 1.19 | 1.00 | 1.73 | 0.47 | 0.88 | 2.60 | 3.41 | 0.67 | 3.89 | 2.18 | 7.78 | 0.84 |

(注) 1. 新規学校卒業者を除くパート含む常用雇用状況を表示。

2. 有効求人倍率は、有効求人数÷有効求職者数で、求職者1人あたりの求人数を表す。

また、分母である有効求職者数が0の場合は、求人倍率が計算できないため、求人数÷1として表示。

3. ハローワークインターネットサービスの機能拡充に伴い、令和3年9月以降の数値には、ハローワークに来所せず、オンライン上で求職登録した求職者数が含まれている。

4. 有効求職者数については、分類不能等のものが存在するため、職業計と必ずしも一致しない。

【職業別】求人・求職・賃金状況(パート含む常用)

ハローワーク室蘭

(単位:人、倍、円)

〔令和7年10月内容〕

| | 月間有効 求人倍率 | 月間有効 求人数 | 月間有効 求職者数 | 一般 | | パート | |
|----------------|--------------|-------------|--------------|---------|----------|--------|----------|
| | | | | 新規求人賃金 | 新規求職希望賃金 | 新規求人賃金 | 新規求職希望賃金 |
| 職業計 | 1.19 | 3,063 | 2,580 | 208,509 | 209,410 | 1,158 | 1,123 |
| 管理的職業 | 1.00 | 4 | 4 | 0 | 0 | 0 | 1,500 |
| 専門的・技術的職業 | 1.73 | 552 | 319 | 221,574 | 238,095 | 1,349 | 1,349 |
| 開発・製造技術者 | 1.06 | 17 | 16 | 195,000 | 180,000 | 0 | 0 |
| 建築・土木・測量技術者 | 32.33 | 97 | 3 | 248,222 | 400,000 | 0 | 0 |
| 情報処理・通信技術者 | 0.87 | 20 | 23 | 189,333 | 225,000 | 0 | 0 |
| 医師、薬剤師等 | 7.00 | 28 | 4 | 268,522 | 0 | 1,986 | 3,000 |
| 看護師、保健師等 | 1.29 | 164 | 127 | 228,097 | 286,154 | 1,378 | 1,338 |
| 医療技術者、栄養士等 | 2.74 | 85 | 31 | 213,257 | 216,667 | 1,313 | 1,538 |
| 保育士、福祉相談員等 | 1.51 | 115 | 76 | 204,486 | 212,727 | 1,162 | 1,083 |
| 事務的職業 | 0.47 | 236 | 507 | 192,105 | 191,731 | 1,109 | 1,089 |
| 一般事務員 | 0.40 | 186 | 461 | 191,848 | 190,000 | 1,110 | 1,088 |
| 会計・経理事務員 | 0.92 | 23 | 25 | 185,145 | 174,000 | 1,120 | 1,100 |
| 営業・販売事務員 | 2.83 | 17 | 6 | 202,097 | 350,000 | 1,075 | 0 |
| 販売の職業 | 0.88 | 148 | 169 | 205,448 | 193,000 | 1,105 | 1,075 |
| 販売店員、訪問販売員 | 0.37 | 53 | 144 | 196,350 | 173,750 | 1,129 | 1,075 |
| 保険外交員、サービス外交員 | 4.25 | 17 | 4 | 185,590 | 0 | 1,079 | 0 |
| 営業員 | 3.71 | 78 | 21 | 211,698 | 270,000 | 1,100 | 0 |
| サービスの職業 | 2.60 | 737 | 283 | 200,699 | 194,839 | 1,126 | 1,075 |
| ホームヘルパー、ケアワーカー | 4.01 | 289 | 72 | 198,165 | 195,000 | 1,155 | 1,075 |
| 看護助手、歯科助手等 | 3.43 | 72 | 21 | 177,275 | 165,000 | 1,147 | 1,075 |
| 調理人、調理見習 | 1.75 | 156 | 89 | 215,791 | 222,222 | 1,093 | 1,082 |
| 給仕、接客サービス員 | 3.15 | 129 | 41 | 200,426 | 180,000 | 1,101 | 1,075 |
| マンション、駐車場等管理人 | 0.50 | 9 | 18 | 0 | 180,000 | 0 | 0 |
| 保安の職業 | 3.41 | 92 | 27 | 180,315 | 167,500 | 1,159 | 1,106 |
| 警備員 | 3.41 | 92 | 27 | 180,315 | 167,500 | 1,159 | 1,106 |
| 農林漁業の職業 | 0.67 | 22 | 33 | 208,973 | 212,000 | 1,075 | 0 |
| 生産工程の職業 | 3.89 | 459 | 118 | 208,795 | 212,000 | 1,075 | 1,269 |
| 生産機械制御・監視員 | 5.80 | 29 | 5 | 216,275 | 0 | 0 | 0 |
| 金属加工、溶接・溶断工 | 2.77 | 108 | 39 | 201,987 | 236,250 | 0 | 1,075 |
| その他の製造加工作業員 | 2.81 | 118 | 42 | 205,089 | 197,500 | 1,075 | 1,075 |
| 機械組立工 | 1.44 | 13 | 9 | 220,000 | 200,000 | 0 | 1,075 |
| 整備工・修理工 | 8.63 | 164 | 19 | 214,922 | 200,000 | 0 | 1,850 |
| 製品検査工 | 5.00 | 15 | 3 | 209,595 | 186,667 | 0 | 0 |
| 塗装、CADオペレーター | 12.00 | 12 | 1 | 200,000 | 0 | 0 | 0 |
| 輸送、機械運転の職業 | 2.18 | 248 | 114 | 224,301 | 244,500 | 1,152 | 1,116 |
| 自動車運転手 | 2.27 | 168 | 74 | 218,854 | 243,125 | 1,179 | 1,075 |
| ボイラー・建設機械運転工 | 2.62 | 76 | 29 | 231,693 | 283,333 | 1,088 | 1,158 |
| 建設・採掘の職業 | 7.78 | 280 | 36 | 220,523 | 217,500 | 1,075 | 0 |
| 型枠大工、とび工 | 30.50 | 61 | 2 | 216,407 | 0 | 0 | 0 |
| 大工・左官 | 5.42 | 65 | 12 | 229,317 | 300,000 | 0 | 0 |
| 電気工事、電気配線工 | 7.71 | 54 | 7 | 202,173 | 0 | 0 | 0 |
| 建設・土木作業員 | 6.67 | 100 | 15 | 229,989 | 190,000 | 1,075 | 0 |
| 運搬・清掃・包装の職業 | 0.84 | 285 | 338 | 199,232 | 187,241 | 1,108 | 1,075 |
| 運搬、配達、倉庫作業員 | 0.91 | 61 | 67 | 199,558 | 185,385 | 1,128 | 1,092 |
| 清掃作業員 | 1.30 | 172 | 132 | 197,715 | 172,000 | 1,104 | 1,075 |
| 包装作業員 | 0.25 | 1 | 4 | 0 | 300,000 | 0 | 0 |
| 選別作業員、軽作業員 | 0.38 | 51 | 135 | 201,229 | 186,000 | 1,119 | 1,075 |

注) 1.新規学校卒業者を除くパート含む常用雇用状況を表示。

2.職業分類については、「日本標準職業分類」を使用している。

3.分母である有効求職者数が0の場合は、求人倍率が計算できないため、求人数÷1として表示。

4.新規求人賃金は令和7年10月に室蘭のハローワークに申し込まれた新規求人の下限賃金の平均額を表示。

5.新規求職希望賃金は令和7年10月に室蘭のハローワークに申し込まれた新規求職の希望賃金の平均額を表示。

6.ハローワークインターネットサービスの機能拡充に伴い、令和3年9月以降の数値には、ハローワークに来所せず、オンライン上で求職登録した求職者数が含まれている。

【雇用形態別・産業別】有効求人数・新規求人数・充足状況 解説

I 用語の解説

使用されている主な用語について、簡単に説明をしています。

1. 雇用形態関係

(1) 雇用形態

就業形態と雇用期間を組み合わせたもの。

| | 就業形態 | | パートタイム | |
|-------|--------|-----|------------|---------|
| | 一般 | | | |
| 雇用期間 | ②常用 | ①全数 | ⑤常用的パートタイム | ④パートタイム |
| 臨時・季節 | ③臨時・季節 | | ⑥臨時的パートタイム | |



【雇用形態別・産業別】有効求人数・新規求人数・充足状況では、②常用(パートを除く)＋⑤常用的パートタイムで作成しています。

(2) 就業形態

1 一般

下記2のパートタイム以外のもの。

2 パートタイム

1日、1週間又は1ヶ月の所定労働時間が、当該事業所において、同種の業務に従事する通常の労働者の所定労働時間に比べ、相当程度短いもの。

(3) 雇用期間

1 常用

雇用契約において雇用期間の定めのない仕事、又は4ヶ月以上の雇用期間が定められている仕事(季節労働を除く。)

2 臨時・季節

雇用契約において1ヶ月以上4ヶ月未満の雇用期間を定めて就労する「臨時」と季節的な労働需要に対し、又は季節的な余暇を利用して一定の期間(1年未満)を定めて就労する季節の計。

2. 求人・求職関係

(1) 求人

①新規求人数

その月に新たに受け付けた求人数。

②月間有効求人数

「前月から未充足のまま繰り越された求人数」と「新規求人数」の合計。

(2) 求職

①新規求職申込件数

その月に新たに受け付けた求職申込みの件数。

②月間有効求職者数

「前月から繰り越して引き続き求職している者の数」と「新規求職申込件数」の合計。

(3) 有効求人倍率

・1人の有効求職者に対し、どれだけの有効求人数があるかを示す指標。

月間有効求人倍率＝月間有効求人数／月間有効求職者数 (倍)

Ⅱ 表の見方

【雇用形態別・産業別】有効求人数・新規求人数・充足状況

〔平成21年4月内容〕

北海道

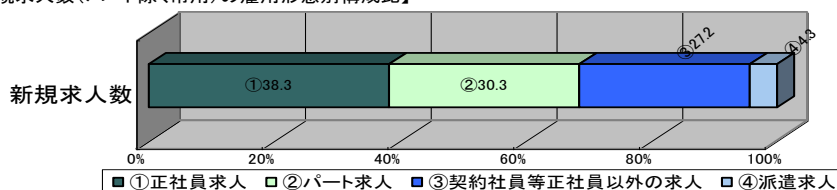
【雇用形態別】

(単位:人、%)

| | 有効求人数 | 新規求人数 | 充足数 | 充足率 |
|----------------|--------|--------|-------|------|
| 常用(パート含む)計 | 45,274 | 19,634 | 8,795 | 44.8 |
| ①正社員求人 | 18,184 | 7,512 | 3,163 | 42.1 |
| ②パート求人 | 13,870 | 5,944 | 2,418 | 40.7 |
| ③契約社員等正社員以外の求人 | | | 3,139 | 58.9 |
| ④派遣求人 | | | 75 | 8.9 |
| 構成比 | | | | |
| ①正社員求人 | | | | |
| ②パート求人 | | | | |
| ③契約社員等正社員以外の求人 | | | | |
| ④派遣求人 | | | | |

各雇用形態別の有効求人数・新規求人数・充足数・充足率を表示。また、構成比では全体に占める

【新規求人数(パート除く常用)の雇用形態別構成比】



(注)1.新規学校卒業者を除くパート含む常用の雇用状況を表示。

2.③契約社員等正社員以外の求人とは、契約社員、準社員、嘱託等のパートを除く正社員・正職員でないものを計上。

【産業別】

(単位:人、%)

| | 有効求人数 | 新規求人数 | 充足数 | 充足率 |
|---------------------|--------|--------|-------|-------|
| 産業計 | 45,274 | 19,634 | 8,795 | 44.8 |
| A、B 農、林、漁業 | 1,059 | 462 | 329 | 71.2 |
| C 鉱業、採石業、砂利採取業 | 27 | 15 | 8 | 53.3 |
| D 建設業 | 4,266 | 1,859 | 753 | 40.5 |
| E 製造業 | 2,948 | 1,357 | 752 | 55.4 |
| 食料品製造業 | 2,027 | 934 | 502 | 53.7 |
| 窯業・土石製品製造業 | 63 | 30 | 18 | 60.0 |
| 金属製品製造業 | | 58 | 30 | 51.7 |
| はん用機械器具、電気機械器具製造業 | | 35 | 14 | 40.0 |
| 輸送用機械器具製造業 | | 34 | 4 | 11.8 |
| その他の製造業 | | 266 | 184 | 69.2 |
| F 電気・ガス・熱供給・水道業 | | 40 | 11 | 27.5 |
| G 情報通信業 | 1,313 | 559 | 90 | 16.1 |
| H 運輸業、郵便業 | 2,549 | 1,072 | 461 | 43.0 |
| I 卸売業、小売業 | 7,042 | 3,001 | 1,176 | 39.2 |
| J 金融業、保険業 | 961 | 387 | 77 | 19.9 |
| K 不動産業、物品賃貸業 | 620 | 296 | 165 | 55.7 |
| L 学術研究、専門・技術サービス業 | 1,060 | 508 | 226 | 44.5 |
| M 宿泊業、飲食サービス業 | 3,602 | 1,462 | 517 | 35.4 |
| N 生活関連サービス業、娯楽業 | 2,221 | 821 | 348 | 42.4 |
| O 教育、学習支援業 | 701 | 234 | 279 | 119.2 |
| P 医療、福祉 | 9,820 | 4,100 | 1,825 | 44.5 |
| Q 複合サービス事業 | 414 | 232 | 70 | 30.2 |
| R サービス業(他に分類されないもの) | 6,001 | 2,818 | 1,166 | 41.4 |
| S、T 公務・その他 | 615 | 411 | 542 | 131.9 |

産業別の求人数等の情報を表示。また、製造業について

(注)1.新規学校卒業者を除きパート含む常用の雇用状況を表示。

【雇用形態別・産業別】有効求人数・新規求人数・充足状況

[令和7年10月内容]

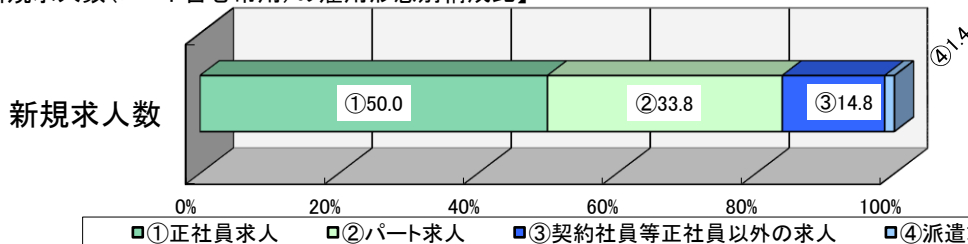
ハローワーク室蘭

【雇用形態別】

(単位:人、%)

| | 有効求人数 | 新規求人数 | 充足数 | 充足率 |
|----------------|-------|-------|-----|------|
| 常用(パート含む)計 | 3,063 | 1,078 | 159 | 14.7 |
| ①正社員求人 | 1,768 | 539 | 61 | 11.3 |
| ②パート求人 | 874 | 364 | 72 | 19.8 |
| ③契約社員等正社員以外の求人 | 395 | 160 | 26 | 16.3 |
| ④派遣求人 | 26 | 15 | 0 | 0.0 |
| 構成比 | | | | |
| ①正社員求人 | 57.7 | 50.0 | | |
| ②パート求人 | 28.5 | 33.8 | | |
| ③契約社員等正社員以外の求人 | 12.9 | 14.8 | | |
| ④派遣求人 | 0.8 | 1.4 | | |

【新規求人数(パート含む常用)の雇用形態別構成比】



(注)1.新規学校卒業者を除くパート含む常用の雇用状況を表示。

2.③契約社員等正社員以外の求人とは、契約社員、準社員、嘱託等のパートを除く正社員・正職員でないものを計上。

【産業別】

(単位:人、%)

| | 有効求人数 | 新規求人数 | 充足数 | 充足率 |
|---------------------|-------|-------|-----|------|
| 産業計 | 3,063 | 1,078 | 159 | 14.7 |
| A、B 農、林、漁業 | 11 | 0 | 1 | - |
| C 鉱業、砕石業、砂利採取業 | 0 | 0 | 0 | - |
| D 建設業 | 536 | 146 | 7 | 4.8 |
| E 製造業 | 367 | 114 | 17 | 14.9 |
| 食料品、飲料・たばこ・飼料製造業 | 108 | 43 | 6 | 14.0 |
| 鉄鋼業 | 54 | 19 | 1 | 5.3 |
| 金属製品製造業 | 61 | 23 | 1 | 4.3 |
| はん用機械器具、電気機械器具製造業 | 33 | 8 | 3 | 37.5 |
| 輸送用機械器具製造業 | 34 | 1 | 0 | 0.0 |
| その他の製造業 | 77 | 20 | 6 | 30.0 |
| F 電気・ガス・熱供給・水道業 | 2 | 1 | 0 | 0.0 |
| G 情報通信業 | 17 | 5 | 0 | 0.0 |
| H 運輸業、郵便業 | 169 | 65 | 16 | 24.6 |
| I 卸売業、小売業 | 175 | 63 | 17 | 27.0 |
| J 金融業、保険業 | 13 | 3 | 0 | 0.0 |
| K 不動産業、物品賃貸業 | 34 | 16 | 3 | 18.8 |
| L 学術研究、専門・技術サービス業 | 39 | 21 | 2 | 9.5 |
| M 宿泊業、飲食サービス業 | 283 | 84 | 7 | 8.3 |
| N 生活関連サービス業、娯楽業 | 95 | 41 | 6 | 14.6 |
| O 教育、学習支援業 | 25 | 13 | 5 | 38.5 |
| P 医療、福祉 | 839 | 294 | 43 | 14.6 |
| Q 複合サービス事業 | 8 | 2 | 1 | 50.0 |
| R サービス業(他に分類されないもの) | 398 | 171 | 28 | 16.4 |
| S、T 公務・その他 | 52 | 39 | 5 | 12.8 |

(注)1.新規学校卒業者を除きパート含む常用の雇用状況を表示。