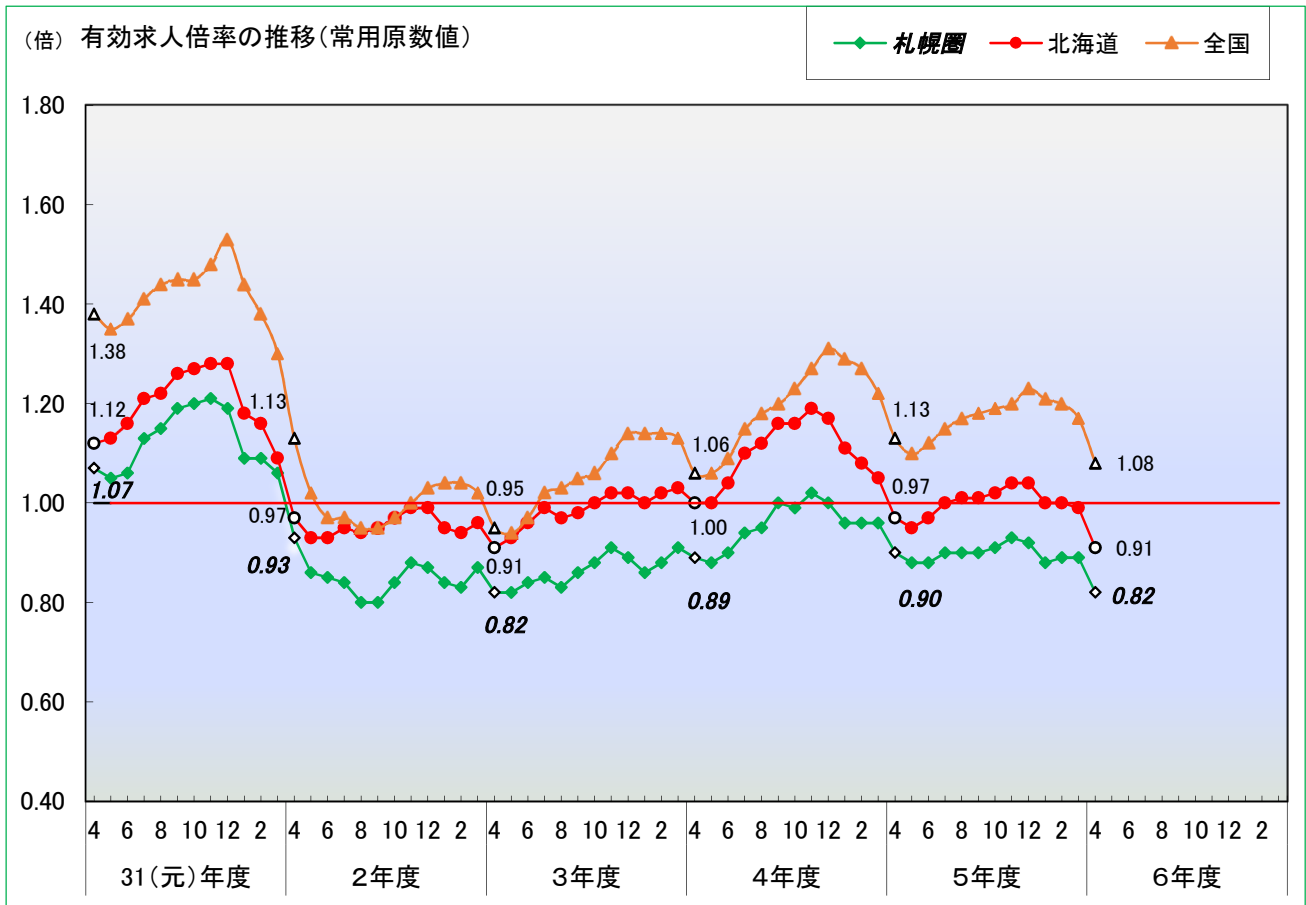


雇用情勢さっぽろ

令和6年4月内容



令和6年5月31日発行

INDEX

- 1 職業紹介の状況・・・・・・・・・・・・・p1
- 2 産業別求人状況・・・・・・・・・・・・・p2
- 3 職業別求人状況・・・・・・・・・・・・・p3
- 4 新規求職・新規求人、有効求職・
有効求人推移・・・・・・・・・・・・・p4
- 5 障がい者の職業紹介の状況・・・・・・・・p5
- 6 雇用保険取扱状況・・・・・・・・・・・・・p6
- 7 職業別求人賃金・
求職希望賃金の状況・・・・・・・・・・・・・p7

本資料は、下記札幌3所の管轄する区域で取扱った数値を取りまとめたものです。

・ハローワーク札幌

管轄区域：札幌市のうち中央区・南区・西区・手稲区
連絡先電話番号：011-562-0101

・ハローワーク札幌東

管轄区域：札幌市のうち白石区・豊平区・厚別区・清田区、
北広島市、江別市、新篠津村
連絡先電話番号：011-853-0101

・ハローワーク札幌北

管轄区域：札幌市のうち東区・北区、石狩市（浜益区を除く）、
当別町
連絡先電話番号：011-743-8609

(注) ハローワークインターネットサービスの機能拡充に伴い、令和3年9月以降の数値には、ハローワークに来所せず、オンライン上で求職登録した求職者数や、求職者がハローワークインターネットサービスの求人に直接応募した就職件数等が含まれている。

1 職業紹介の状況

令和6年4月の有効求人倍率は0.82倍(前年同月0.90倍)と前年同月を0.08ポイント下回り、11か月連続で前年同月を下回った。

求人動向

月間有効求人数は36,233人(前年同月比▲5.5%)となり、13か月連続で前年同月を下回った。
うちパート求人は、11,962人(同▲2.9%)となった。

求職動向

月間有効求職者は、44,121人(前年同月比+3.5%)となり、10か月連続で前年同月を上回った。
うちパート求職者は、15,602人(同+6.1%)となった。

常用(常用パートタイムを含む)

(単位:人、件、%、倍、ポイント)

区分 項目	常用(学卒を除き常用パートを含む)						うちパートタイム			
	令和6年 4月	前年同月	増減	令和6年度 累計	前年同期 累計	増減	5年度計	令和6年 4月	前年同月	増減
新規求職申込件数	11,089	10,123	9.5%	11,089	10,123	9.5%	88,383	4,092	3,673	11.4%
月間有効求職者数	44,121	42,617	3.5%	44,121	42,617	3.5%	41,348	15,602	14,701	6.1%
新規求人数	12,891	13,312	▲3.2%	12,891	13,312	▲3.2%	153,472	4,280	4,301	▲0.5%
月間有効求人数	36,233	38,346	▲5.5%	36,233	38,346	▲5.5%	37,078	11,962	12,320	▲2.9%
紹介件数	5,206	5,396	▲3.5%	5,206	5,396	▲3.5%	60,603	1,687	1,502	12.3%
就職件数	1,426	1,341	6.3%	1,426	1,341	6.3%	14,396	643	511	25.8%
充足数	1,579	1,531	3.1%	1,579	1,531	3.1%	15,732	698	583	19.7%
新規求人倍率	1.16	1.32	▲0.16	1.16	1.32	▲0.16	1.74	1.05	1.17	▲0.12
有効求人倍率	0.82	0.90	▲0.08	0.82	0.90	▲0.08	0.90	0.77	0.84	▲0.07

年齢別・態様別新規求職状況

(1)令和6年4月内容分

(単位:人)

項目	在職者		事業主都合 離職者		自己都合 離職者		無業者		計	
	前年同月	前年同月	前年同月	前年同月	前年同月	前年同月	前年同月	前年同月	前年同月	前年同月
24歳以下	118	119	71	61	357	349	153	133	705	668
25歳～34歳	341	293	321	276	1,126	1,141	141	128	1,946	1,852
35歳～44歳	330	270	394	380	875	859	122	115	1,733	1,640
45歳～54歳	407	363	606	505	956	897	122	118	2,122	1,910
55歳以上	423	364	1,803	1,523	1,570	1,392	154	158	4,583	4,053
年齢計	1,619	1,409	3,195	2,745	4,884	4,638	692	652	11,089	10,123

注) 離職者のうち定年退職者・不明・前職自営及び分類不明は「計」にのみ計上

(2)新規求職者の離職理由のうち、事業主都合の推移

(単位:人)

項目	5年					6年						
	5月	6月	7月	8月	9月	10月	11月	12月	1月	2月	3月	4月
24歳以下	44	44	43	36	36	41	38	40	47	19	31	71
25歳～34歳	228	232	187	163	135	187	157	144	167	140	193	321
35歳～44歳	276	242	240	203	168	216	185	179	219	167	190	394
45歳～54歳	348	337	295	280	288	305	293	310	351	309	264	606
55歳以上	758	650	589	492	533	642	578	625	622	488	560	1,803
年齢計	1,654	1,505	1,354	1,174	1,160	1,391	1,251	1,298	1,406	1,123	1,238	3,195

注) ハローワークインターネットサービスの機能拡充に伴う令和3年9月以降の数値の取扱いについては、表紙の(注)を参照。

2 産業別求人状況

令和6年4月の新規求人数は、12,891人と前年同月に比べ▲3.2%となり、5か月連続で減少した。

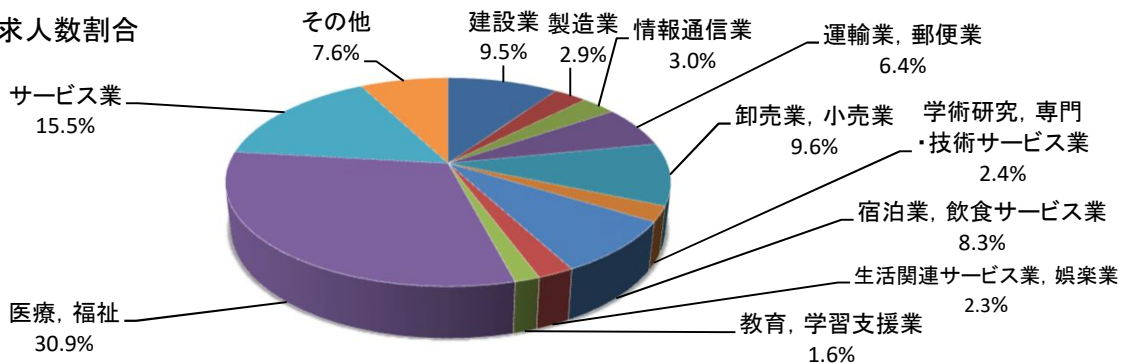
(単位:人、%)

産業・規模別		月別	令和6年	令和5年	増減比	令和6年度	前年同期	増減比	5年度計	
			4月	4月	(%)	累計	累計	(%)		
産業別	AB 農, 林, 漁業		15	17	▲11.8	15	17	▲11.8	255	
	C 鉱業, 採石業, 砂利採取業		0	4	▲100.0	0	4	▲100.0	12	
	D 建設業		1,231	1,197	2.8	1,231	1,197	2.8	12,903	
		総合工事業		568	558	1.8	568	558	1.8	5,340
	E 製造業		369	550	▲32.9	369	550	▲32.9	5,692	
		食料品製造業		192	294	▲34.7	192	294	▲34.7	3,033
		家具・装備品製造業		27	24	12.5	27	24	12.5	160
		印刷・関連業		28	20	40.0	28	20	40.0	187
		金属製品製造業		28	63	▲55.6	28	63	▲55.6	674
	F 電気・ガス・熱供給・水道業		11	12	(▲8.3)	11	12	(▲8.3)	198	
	G 情報通信業		391	451	▲13.3	391	451	▲13.3	4,418	
		通信業		0	18	▲100.0	0	18	▲100.0	130
		情報サービス業		354	395	▲10.4	354	395	▲10.4	3,998
	H 運輸業, 郵便業		824	639	(29.0)	824	639	(29.0)	6,998	
		道路旅客運送業		420	278	51.1	420	278	51.1	3,070
		道路貨物運送業		367	354	3.7	367	354	3.7	3,603
	I 卸売業, 小売業		1,240	1,447	(▲14.3)	1,240	1,447	(▲14.3)	16,274	
		卸売業		259	325	(▲20.3)	259	325	(▲20.3)	4,085
		小売業		981	1,122	(▲12.6)	981	1,122	(▲12.6)	12,189
	J 金融業, 保険業		154	139	10.8	154	139	10.8	1,148	
	K 不動産業, 物品賃貸業		264	259	1.9	264	259	1.9	3,245	
	L 学術研究, 専門・技術サービス業		303	350	▲13.4	303	350	▲13.4	4,188	
		広告業		33	36	▲8.3	33	36	▲8.3	324
	M 宿泊業, 飲食サービス業		1,073	1,316	▲18.5	1,073	1,316	▲18.5	12,671	
	N 生活関連サービス業, 娯楽業		291	334	▲12.9	291	334	▲12.9	3,943	
		洗濯・理容・美容・浴場業		70	125	▲44.0	70	125	▲44.0	1,550
	O 教育, 学習支援業		200	271	▲26.2	200	271	▲26.2	3,080	
	P 医療, 福祉		3,981	4,133	(▲3.7)	3,981	4,133	(▲3.7)	53,173	
	医療業		1,283	1,318	(▲2.7)	1,283	1,318	(▲2.7)	15,886	
	社会保険・社会福祉・介護事業		2,697	2,811	(▲4.1)	2,697	2,811	(▲4.1)	37,141	
Q 複合サービス事業		109	13	738.5	109	13	738.5	599		
R サービス業		2,004	1,981	(1.2)	2,004	1,981	(1.2)	22,330		
	その他のサービス業		275	199	38.2	275	199	38.2	2,718	
ST 公務・その他		431	199	116.6	431	199	116.6	2,345		
合計			12,891	13,312	▲3.2	12,891	13,312	▲3.2	153,472	
規模別	29人以下		8,681	9,084	▲4.4	8,681	9,084	▲4.4	105,331	
	30~99人		2,551	2,715	▲6.0	2,551	2,715	▲6.0	29,688	
	100~299人		1,117	1,103	1.3	1,117	1,103	1.3	13,263	
	300~499人		307	245	25.3	307	245	25.3	2,832	
	500~999人		164	107	53.3	164	107	53.3	1,600	
	1,000人以上		71	58	22.4	71	58	22.4	758	

注)「令和6年4月以降については令和5年7月改定の「日本標準産業分類」に基づく区分、令和6年3月以前については平成25年10月改定の「日本標準産業分類」に基づく区分」

注)「対前年同月比については、産業分類改定による影響のある産業について()で示している。」

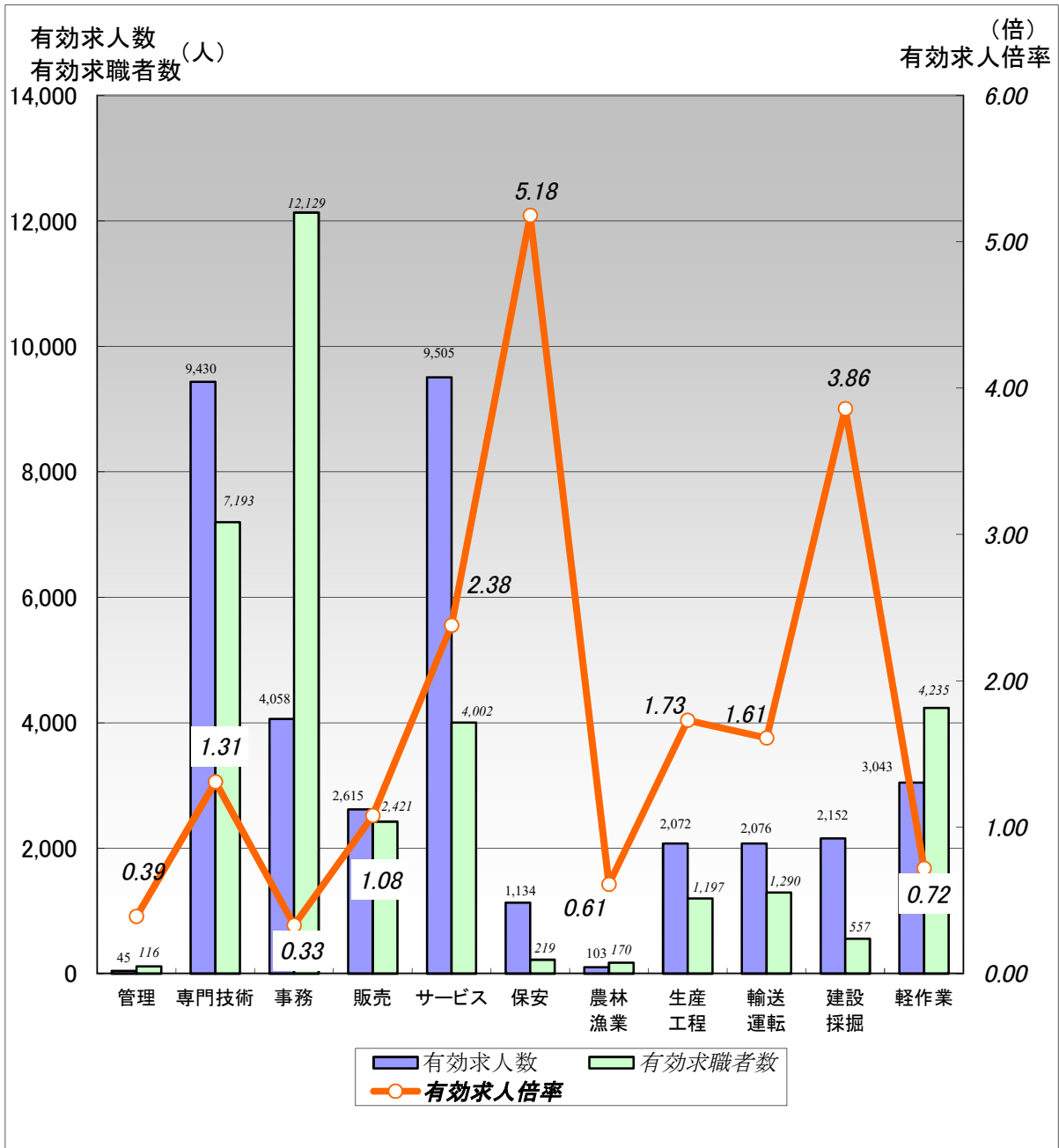
産業別求人人数割合



3 職業別求人状況(バランスシート)

令和6年4月現在の有効求職者数は44,121人、有効求人数は36,233人、有効求人倍率は0.82倍となった。

パート含む常用



(単位:人)

	職業計	管 理	専門技術	事 務	販 売	サービ	保 安	農林漁業	生産工程	輸送運転	建設採掘	軽 作 業
有効求人数	36,233	45	9,430	4,058	2,615	9,505	1,134	103	2,072	2,076	2,152	3,043
有効求職者数	44,121	116	7,193	12,129	2,421	4,002	219	170	1,197	1,290	557	4,235
有効求人倍率	0.82	0.39	1.31	0.33	1.08	2.38	5.18	0.61	1.73	1.61	3.86	0.72

- (注)1.新規学校卒業者を除くパート含む常用雇用状況を表示。
 2.有効求人倍率は、有効求人数÷有効求職者数で、求職者1人あたりの求人数を表す。
 また、分母である有効求職者数が0の場合は、求人倍率が計算できないため、求人数÷1として表示。
 3.ハローワークインターネットサービスの機能拡充に伴う令和3年9月以降の数値の取扱いについては、表紙の(注)を参照。

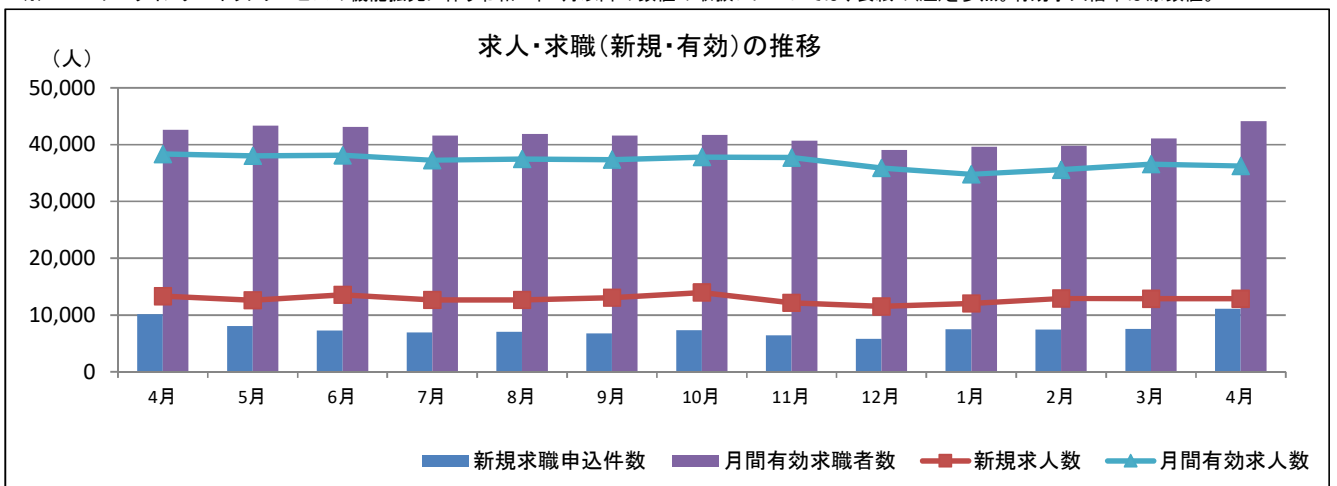
4 新規求職・新規求人、有効求職・有効求人推移(パート含む常用)

新規求職申込件数は2か月ぶりに前年同月を上回った。
月間有効求職者数は10か月連続で前年同月を上回った。

(単位:人、件、%、倍、ポイント)

年度・月	新規求職 申込件数	対前年 増減比	新規 求人数	対前年 増減比	新規求 人倍率	対前年 増減差	月間有効 求職者数	対前年 増減比	月間有効 求人数	対前年 増減比	有効求人 人倍率	対前年 増減差	有効求人 倍率 (全道)	有効求人 倍率 (全国)
平成26年度	118,195	▲ 6.6	154,484	6.5	1.31	0.16	42,475	▲ 8.7	35,007	9.0	0.82	0.13	0.86	1.00
平成27年度	109,796	▲ 7.1	162,813	5.4	1.48	0.17	40,309	▲ 5.1	37,717	7.7	0.94	0.12	0.96	1.10
平成28年度	104,273	▲ 5.0	162,680	▲ 0.1	1.56	0.08	38,392	▲ 4.8	37,629	▲ 0.2	0.98	0.04	1.04	1.24
平成29年度	100,505	▲ 3.6	166,822	2.5	1.66	0.10	37,237	▲ 3.0	39,195	4.2	1.05	0.07	1.11	1.38
平成30年度	96,461	▲ 4.0	166,276	▲ 0.3	1.72	0.06	36,086	▲ 3.1	39,026	▲ 0.4	1.08	0.03	1.17	1.46
令和元年度	90,401	▲ 6.3	162,898	▲ 2.0	1.80	0.08	34,771	▲ 3.6	39,028	0.0	1.12	0.04	1.19	1.41
令和2年度	87,174	▲ 3.6	136,925	▲ 15.9	1.57	▲ 0.23	37,640	8.3	32,030	▲ 17.9	0.85	▲ 0.27	0.94	1.01
令和3年度	87,602	0.5	146,738	7.2	1.68	0.11	40,168	6.7	34,626	8.1	0.86	0.01	0.98	1.05
令和4年度	89,501	2.2	162,297	10.6	1.81	0.13	40,561	1.0	38,636	11.6	0.95	0.09	1.09	1.19
令和5年度	88,383	▲ 1.2	153,472	▲ 5.4	1.74	▲ 0.07	41,348	1.9	37,078	▲ 4.0	0.90	▲ 0.05	1.00	1.17
4月	10,123	▲ 5.8	13,312	▲ 9.0	1.32	▲ 0.04	42,617	▲ 2.1	38,346	▲ 1.3	0.90	0.01	0.97	1.13
5月	8,056	▲ 0.9	12,600	2.2	1.56	0.04	43,335	▲ 1.2	38,017	▲ 1.4	0.88	0.00	0.95	1.10
6月	7,313	▲ 4.4	13,603	▲ 2.5	1.86	0.04	43,149	▲ 0.4	38,111	▲ 2.2	0.88	▲ 0.02	0.97	1.12
7月	6,915	0.4	12,674	▲ 12.7	1.83	▲ 0.28	41,574	1.0	37,260	▲ 3.8	0.90	▲ 0.04	1.00	1.15
8月	7,055	0.1	12,683	3.0	1.80	0.05	41,859	2.5	37,470	▲ 3.6	0.90	▲ 0.05	1.01	1.17
9月	6,802	0.1	13,079	▲ 12.1	1.92	▲ 0.27	41,631	3.6	37,355	▲ 7.0	0.90	▲ 0.10	1.01	1.18
10月	7,352	5.9	13,974	▲ 3.5	1.90	▲ 0.18	41,732	4.4	37,843	▲ 4.4	0.91	▲ 0.08	1.02	1.19
11月	6,439	1.6	12,171	0.4	1.89	▲ 0.02	40,694	4.9	37,702	▲ 4.7	0.93	▲ 0.09	1.04	1.20
12月	5,806	▲ 2.0	11,517	▲ 4.9	1.98	▲ 0.06	39,092	4.6	35,908	▲ 3.4	0.92	▲ 0.08	1.04	1.23
1月	7,511	▲ 0.5	12,076	▲ 10.4	1.61	▲ 0.17	39,627	4.2	34,786	▲ 4.6	0.88	▲ 0.08	1.00	1.21
2月	7,463	1.2	12,937	▲ 1.9	1.73	▲ 0.06	39,811	2.1	35,589	▲ 5.3	0.89	▲ 0.07	1.00	1.20
3月	7,548	▲ 7.0	12,846	▲ 10.1	1.70	▲ 0.06	41,049	0.8	36,547	▲ 6.5	0.89	▲ 0.07	0.99	1.17
令和6年度														
4月	11,089	9.5	12,891	▲ 3.2	1.16	▲ 0.16	44,121	3.5	36,233	▲ 5.5	0.82	▲ 0.08	0.91	1.08
5月														
6月														
7月														
8月														
9月														
10月														
11月														
12月														
1月														
2月														
3月														
年度累計	11,089	9.5	12,891	▲ 3.2	1.16	▲ 0.16	44,121	3.5	36,233	▲ 5.5	0.82	▲ 0.08	0.91	1.08
前年累計	10,123		13,312		1.32		42,617		38,346		0.90		0.97	1.13

※ハローワークインターネットサービスの機能拡充に伴う令和3年9月以降の数値の取扱いについては、表紙の(注)を参照。有効求人倍率は原数値。



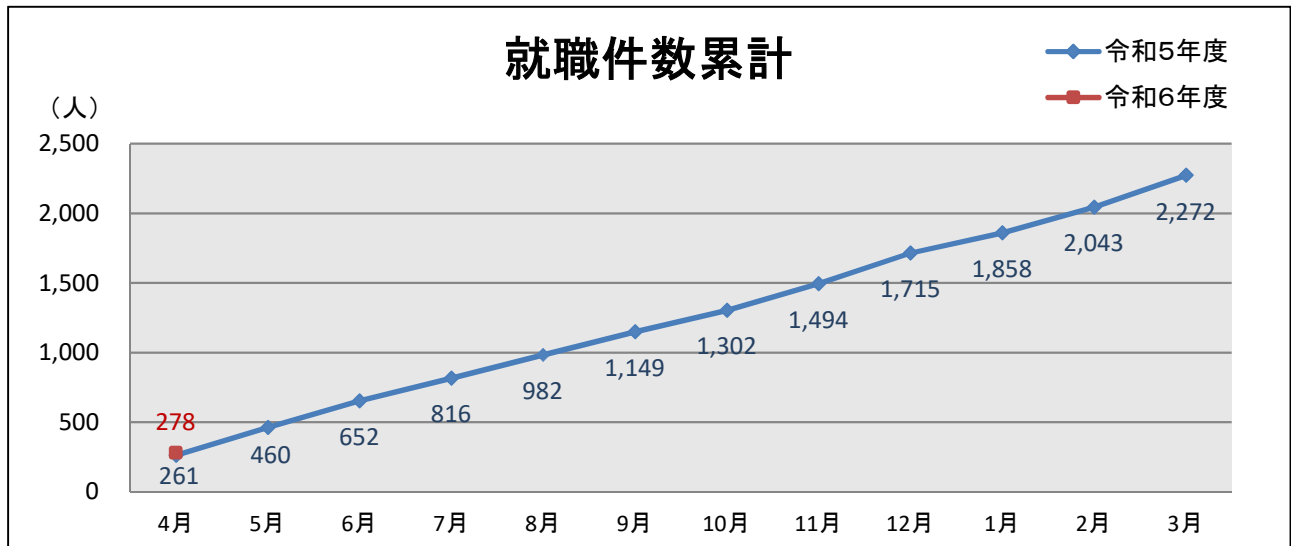
5 障がい者の職業紹介の状況

有効求職者数は、9,792人(前年同月比+5.2%)となり47か月連続で増加した。
就職件数は、278人(前年同月比+6.5%)となった。

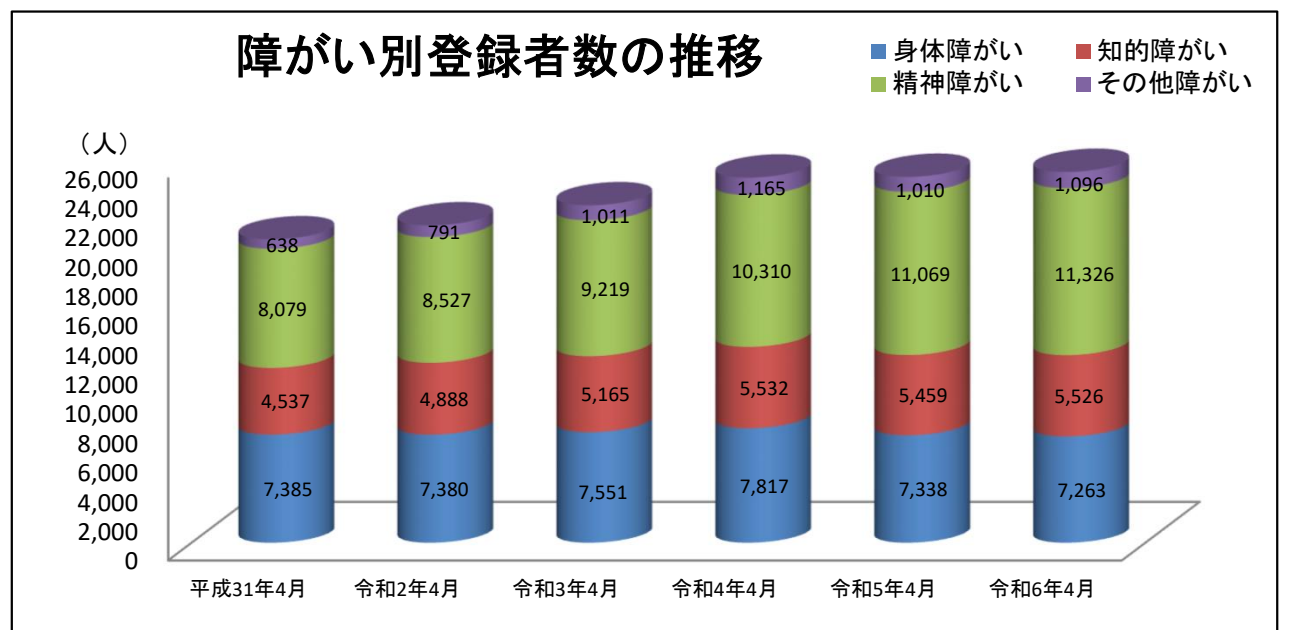
(単位:人、件、%)

項目	令和6年 4月	身体障がい者		知的障がい者		精神 障がい者	その他 障がい者	前年同月 (5年4月)	
		うち重度	うち軽度	うち重度	うち軽度			増減	増減
新規求職申込件数	713	164	61	97	9	399	53	558	27.8%
紹介件数	679	168	58	76	7	398	37	678	0.1%
就職件数	278	54	29	76	3	141	7	261	6.5%
新規登録者数	381	79	31	41	4	226	35	308	23.7%
登録者数計	25,211	7,263	3,017	5,526	534	11,326	1,096	24,876	1.3%
有効求職者	9,792	2,576	1,001	1,509	102	5,278	429	9,308	5.2%
うち 就業者	13,948	3,994	1,736	3,830	417	5,495	629	14,069	▲0.9%
うち 保留中の者	1,471	693	280	187	15	553	38	1,499	▲1.9%

就職件数累計



障がい別登録者数の推移



6 雇用保険取扱状況

令和6年4月末現在の被保険者数は、810,533人(前年同月比+0.2%)となった。基本手当受給者実人員は8,958人(前年同月比+2.7%)となり、給付額は1,110,626千円(同+5.9%)となった。

(単位:所、人)

事業所適用状況	区分	令和6年 4月	令和5年 4月	増減比 (%)	令和6年度 累計	前年同期	増減比 (%)	令和5年度計
新規適用事業所数		230	184	25.0	230	184	25.0	1,802
廃止事業所数		145	125	16.0	145	125	16.0	1,605
適用事業所数		42,704	42,469	0.6	42,704	42,469	0.6	42,521
資格取得者数		27,098	26,512	2.2	27,098	26,512	2.2	177,049
資格喪失者数		27,007	27,064	▲0.2	27,007	27,064	▲0.2	176,709
被保険者数		810,533	808,823	0.2	810,533	808,823	0.2	816,108

注)適用事業所数・被保険者数は各月末現在の数、年度計(累計)は平均値

(単位:人、千円)

求職者給付状況	区分	令和6年 4月	令和5年 4月	増減比 (%)	令和6年度 累計	前年同期	増減比 (%)	令和5年度計
一般	支給総額	1,184,320	1,113,739	6.3	1,184,320	1,113,739	6.3	16,069,674
	基本手当基本分 受給者実人員	8,958	8,725	2.7	8,958	8,725	2.7	118,821
	支給金額	1,110,626	1,048,268	5.9	1,110,626	1,048,268	5.9	15,127,096
高年齢	高年齢求職者給付金 受給者数	975	824	18.3	975	824	18.3	7,836
	支給金額	235,618	200,970	17.2	235,618	200,970	17.2	1,782,350
特例	特例一時金 受給者数	408	446	▲8.5	408	446	▲8.5	5,132
	支給金額	92,540	99,882	▲7.4	92,540	99,882	▲7.4	1,109,933
その他	就職促進給付 受給者数	779	687	13.4	779	687	13.4	9,480
	支給金額	284,223	249,438	13.9	284,223	249,438	13.9	3,212,627
	教育訓練給付金 受給者数	605	562	7.7	605	562	7.7	4,102
	支給金額	71,953	66,781	7.7	71,953	66,781	7.7	470,848
	雇用継続給付 受給者数	7,957	8,626	▲7.8	7,957	8,626	▲7.8	95,372
	支給金額	1,143,621	1,140,000	0.3	1,143,621	1,140,000	0.3	12,825,834
支給額合計		3,012,275	2,870,810	4.9	3,012,275	2,870,810	4.9	35,471,265

- 注) 1. 一般及び高年齢求職者は短時間(高年齢短時間)受給資格者にかかる分を含む
 2. 就職促進給付は就業手当、再就職手当、就業促進定着手当、常用就職支度手当、移転費、求職活動支援費の計
 3. 教育訓練給付金は一般教育訓練、専門実践教育訓練※1、教育訓練支援給付金※2の計
 (※1、※2は平成27年度から新設)
 4. 雇用継続給付は高年齢雇用継続給付、育児休業給付、介護休業給付の計
 5. 一般、高年齢、特例の支給金額には、追加給付額を含む

令和6年4月 雇用保険支給額の割合

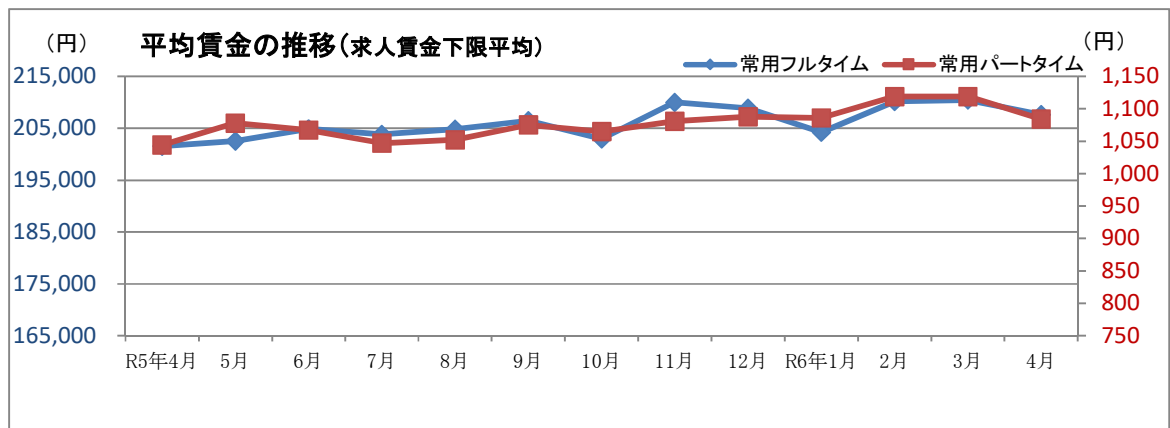


7 職業別求人賃金・求職希望賃金の状況

(単位:円)

	常 用					
	フルタイム			パートタイム		
	求人賃金 (上限)	求人賃金 (下限)	求 職 希望賃金	求人賃金 (上限)	求人賃金 (下限)	求 職 希望賃金
職業計	267,593	207,636	219,002	1,174	1,084	1,072
管理的職業	326,643	270,500	312,692	-	-	1,157
専門的・技術的職業	310,366	228,563	240,982	1,457	1,295	1,333
情報処理・通信技術者	391,073	241,995	250,065	-	-	1,387
医師、薬剤師等	381,970	282,381	475,000	2,691	2,164	2,629
看護師、保健師等	276,815	224,541	251,588	1,593	1,416	1,354
事務的職業	234,017	189,950	199,148	1,153	1,036	1,031
一般事務員	224,040	184,522	196,308	1,149	1,029	1,027
営業・販売事務員	270,405	215,030	228,846	1,255	1,112	1,126
販売の職業	284,515	209,680	234,279	1,041	979	1,038
販売店員、訪問販売員	242,132	193,591	197,826	1,035	975	1,004
営業員	305,668	217,613	266,114	1,172	1,072	1,234
サービスの職業	226,717	193,955	204,787	1,130	1,050	1,021
ホームヘルパー、ケアワーカー	221,113	189,021	201,429	1,178	1,081	1,047
給仕、接客サービス員	243,980	205,540	212,933	1,122	1,053	1,026
保安の職業	212,061	193,506	203,636	1,085	1,065	1,000
農林漁業の職業	250,825	200,225	213,333	1,101	986	1,014
生産工程の職業	284,101	199,921	230,745	1,085	1,018	1,053
整備工・修理工	282,200	192,488	263,478	1,087	1,007	1,333
輸送、機械運転の職業	247,385	206,963	235,729	1,100	1,038	1,057
自動車運転手	238,845	205,805	239,840	1,102	1,040	1,039
建設・採掘の職業	324,716	216,529	275,769	1,675	1,318	1,169
電気工事、電気配線工	335,673	211,842	264,167	2,000	1,500	1,342
土木作業員	298,337	218,720	274,857	-	-	1,030
運搬・清掃・包装の職業	222,585	196,065	197,245	1,058	1,031	991
運搬、配達、倉庫作業員	233,007	204,266	214,851	1,113	1,022	1,028
清掃作業員	205,263	185,216	171,034	1,056	1,037	987

- 注) 1. 求人賃金は札幌圏のハローワークに申し込まれた新規求人の賃金の平均額を表示。
 2. 求職希望賃金は札幌圏のハローワークに申し込まれた新規求職の希望賃金の平均額を表示。
 3. フルタイムは月額賃金、パートタイムは時間額賃金を表示。



参加費
無料



人手不足の今、多様な人材の活用のための

人材確保・人材開発支援セミナー

6・7月

従業員の人材開発のための支援セミナー

日時 6月 4日 (火)

14:00~15:30 (開場13:30)

15:00~ 65歳超雇用推進助成金の概要をご案内します。(30分)

労働者の職務に関連した専門的な知識・技能習得のための職業訓練などを計画に沿って実施した事業主に対して経費や賃金の一部を助成する**人材開発支援助成金**をわかりやすく解説するセミナーです。(60分)
(講師：北海道労働局雇用助成金札幌センター)



従業員の職場定着、環境整備のための支援セミナー

日時 6月 11日 (火)

14:00~16:00 (開場13:30)

人材の確保・定着を目的に魅力ある職場作りのための労働環境の向上等を図る事業主に対して経費等を助成する**人材確保等支援助成金**を中心に**業務改善及び両立支援助成金**をわかりやすく解説するセミナーです。(120分)
(講師：北海道働き方改革推進支援センター)



魅力ある求人を出し方セミナー

日時 6月 18日 (火)

14:00~15:30 (開場13:30)

見てもらえる求人、応募のある求人のポイントは？人材に合わせた求人づくりや、アピールできる求人づくりのノウハウをわかりやすく解説します。求人者マイページをフル活用した募集管理も併せて紹介！(90分)
(講師：ハローワーク札幌事業所第一部門)



従業員の人材開発のための支援セミナー

日時 7月 11日 (木)

14:00~15:30 (開場13:30)

15:00~ 65歳超雇用推進助成金の概要をご案内します。(30分)

従業員の職務に関連した専門的な知識・技能習得のための職業訓練などを計画に沿って実施した事業主に経費や賃金の一部を助成する**人材開発支援助成金**をわかりやすく解説するセミナーです。(60分)
(講師：北海道労働局雇用助成金札幌センター)

申込方法

開催日前日の正午までにリーフレット裏面のURLまたはQRコードで開く「申込フォーム」か、お電話でお申込みください。

(このリーフレットは、ホームページからもダウンロードできます。)

ビジネスサポートハローワーク

検索

会場・お問い合わせ

北海道ビジネスサポート・ハローワーク

札幌市中央区北1条西2丁目 北海道経済センタービル9F

TEL : 011-200-1622 (平日9:30~17:00)

■ 申込フォーム

【URL】 <https://jsite.mhlw.go.jp/form/pub/roudou01/bshw1>

【QRコード】



- * お申込後、定員の空き状況を電話にて連絡いたします。申込後1日以上（休日を挟む場合はその日数+1日以上）経過しても電話連絡がない場合は、お手数ですが下記お問い合わせ先までご連絡いただきますようお願いいたします。
- * 当日は、セミナー開始時間5分前までに会場へお越しください。
- * キャンセル等の際には、お手数でも下記お問い合わせ先までご連絡をお願いいたします。

北海道ビジネスサポート・ハローワークは 人材確保と経営力の強化に取り組む企業を 応援しています



取扱業務

- ・各種助成金の案内
- ・新規創業に伴う求人受理・求人コンサルティング
- ・企業の在職者訓練に関する案内
- ・ミニ企業説明会・面接会の開催
- ・経営相談（同一フロアの公益財団法人北海道中小企業総合支援センターに引き継ぎ）

■ 会場・お問い合わせ先

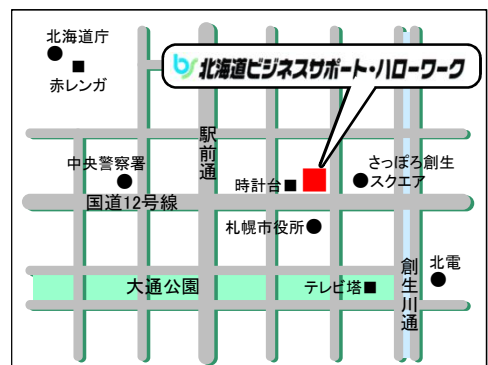
北海道ビジネスサポート・ハローワーク

札幌市中央区北1条西2丁目 北海道経済センタービル9F
TEL 011-200-1622

（取扱時間 9:30~17:00 土・日・祝日お休み）

〔交通案内〕

- JR札幌駅南口から徒歩10分
- さっぽろ地下街オーロラタウンから西2丁目地下歩道で直結。
- 専用駐車場はありません。お車の方は、近隣の有料駐車場をご利用ください。



雇用保険の手続き・ 実務がよくわかるセミナー

参加費
無料

7月

① 雇用保険事務手続きセミナー

日時 7月 9日(火) 14:00~16:00 (開場13:30)
15:30~ 特定求職者雇用開発助成金とトライアル雇用
助成金の概要をご案内します。(30分)

内容 雇用保険の事務を担当する方を対象に、資格取得届や離職証明書の作成方法等についてハローワークの職員がわかりやすく解説します。(90分)

② 電子申請活用セミナー

日時 7月 16日(火) 14:00~15:30 (開場13:30)

内容 雇用保険の各種手続きを電子申請で行う方法を北海道労働局雇用保険電子申請事務センターの担当者がわかりやすく解説します。(90分)

③ 雇用継続給付セミナー

日時 7月 23日(火) 14:00~16:00 (開場13:30)
15:30~ 特定求職者雇用開発助成金とトライアル雇用
助成金の概要をご案内します。(30分)

内容 高年齢雇用継続給付・育児休業給付・介護休業給付の制度、事務手続きについてハローワークの職員がわかりやすく解説します。(90分)

お申込方法

開催日前日の正午までにリーフレット裏面のURLまたはQRコードで開く「申込フォーム」か、お電話でお申込みください。

(このリーフレットは、ホームページからもダウンロードできます。)

ビジネスサポートハローワーク

検索

会場・お問い合わせ

北海道ビジネスサポート・ハローワーク

札幌市中央区北1条西2丁目 北海道経済センタービル9F

TEL : 011-200-1622 (平日9:30~17:00)

■ 申込フォーム

【URL】 <https://jsite.mhlw.go.jp/form/pub/roudou01/bshw2>

【QRコード】



- * お申込後、定員の空き状況を電話にて連絡いたします。申込後1日以上（休日を挟む場合はその日数+1日以上）経過しても電話連絡がない場合は、お手数ですが下記お問い合わせ先までご連絡いただきますようお願いいたします。
- * 当日は、セミナー開始時間5分前までに会場へお越しください。
- * キャンセル等の際には、お手数でも下記お問い合わせ先までご連絡をお願いいたします。

北海道ビジネスサポート・ハローワークは人材確保と経営力の強化に取り組む企業を応援しています

取扱業務

- ・各種助成金の案内
 - ・新規創業に伴う求人受理・求人コンサルティング
 - ・企業の在職者訓練に関する案内
 - ・ミニ企業説明会・面接会の開催
 - ・経営相談
- (同一フロアの公益財団法人北海道中小企業総合支援センターに引き継ぎ)

■ 会場・お問い合わせ先

北海道ビジネスサポート・ハローワーク

札幌市中央区北1条西2丁目 北海道経済センタービル9F
TEL 011-200-1622

(取扱時間 9:30~17:00 土・日・祝日お休み)

[交通案内]

- JR札幌駅南口から徒歩10分
- さっぽろ地下街オーロラタウンから西2丁目地下歩道で直結。
- 専用駐車場はありません。お車の方は、近隣の有料駐車場をご利用ください。

