

【職業別】求人・求職バランスシート(パート除く常用) 【職業別】求人・求職・賃金状況(パート除く常用) 解説

I 用語の解説

使用されている主な用語について、簡単に説明をしています。

1. 雇用形態関係

(1) 雇用形態

就業形態と雇用期間を組み合わせたもの。

	就業形態	
	一般	パートタイム
雇用期間	②常用	⑤常用的パートタイム
	③臨時・季節	④パートタイム ⑥臨時的パートタイム



求人・求職バランスシートでは、②(パートを除く常用)、で作成しています。

(2) 就業形態

1 一般

下記2のパートタイム以外のもの。

2 パートタイム

1日、1週間又は1ヶ月の所定労働時間が、当該事業所において、同種の業務に従事する通常の労働者の所定労働時間に比べ、相当程度短いもの。

(3) 雇用期間

1 常用

雇用契約において雇用期間の定めのない仕事、又は4ヶ月以上の雇用期間が定められている仕事(季節労働を除く。)

2 臨時・季節

雇用契約において1ヶ月以上4ヶ月未満の雇用期間を定めて就労する「臨時」と季節的な労働需要に対し、又は季節的な余暇を利用して一定の期間(1年未満)を定めて就労する季節の計。

2. 求人・求職関係

(1) 求人

① 新規求人数

その月に新たに受け付けた求人数。

② 月間有効求人数

「前月から未充足のまま繰り越された求人数」と「新規求人数」の合計。

(2) 求職

① 新規求職申込件数

その月に新たに受け付けた求職申込みの件数。

② 月間有効求職者数

「前月から繰り越して引き続き求職している者の数」と「新規求職申込件数」の合計。

③ ハローワークインターネットサービスの機能拡充に伴い、令和3年9月以降の数値には、ハローワークに来所せず、オンライン上で「求職者マイページ」を開設した求職者数が含まれている。

(3) 有効求人倍率

・1人の有効求職者に対し、どれだけの有効求人数があるかを示す指標。
月間有効求人倍率 = 月間有効求人数 / 月間有効求職者数 (倍)

3. 平均賃金関係

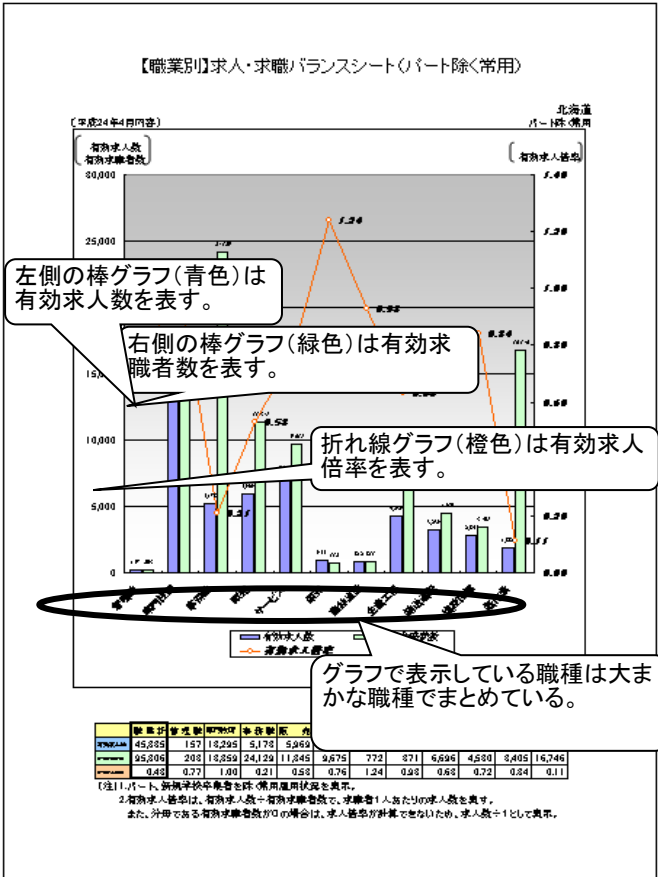
(1) 新規求人平均賃金

新規求人の賃金の平均。求人には賃金の下限、上限があり、【職業別】求人・求職・賃金状況(パート除く常用)では下限平均額を表示。

(2) 新規求職平均希望賃金

新規求職申込された求職者の希望賃金の平均金額。

Ⅱ 表の見方



【職業別】求人・求職・賃金状況(パート除く常用)

職業別	新規求人		新規求職		有効求人倍率	平均賃金	
	人数	円	人数	円		求人	求職
総合職	13,346	45,255	25,840	95,806	0.48	160,290	171,255
事務系	45,255	157	60	208	0.77	209,624	222,759
その他	208	18,259	24,129	11,845	0.97	722	871
合計	58,809	63,411	50,029	107,859	0.66	160,290	171,255

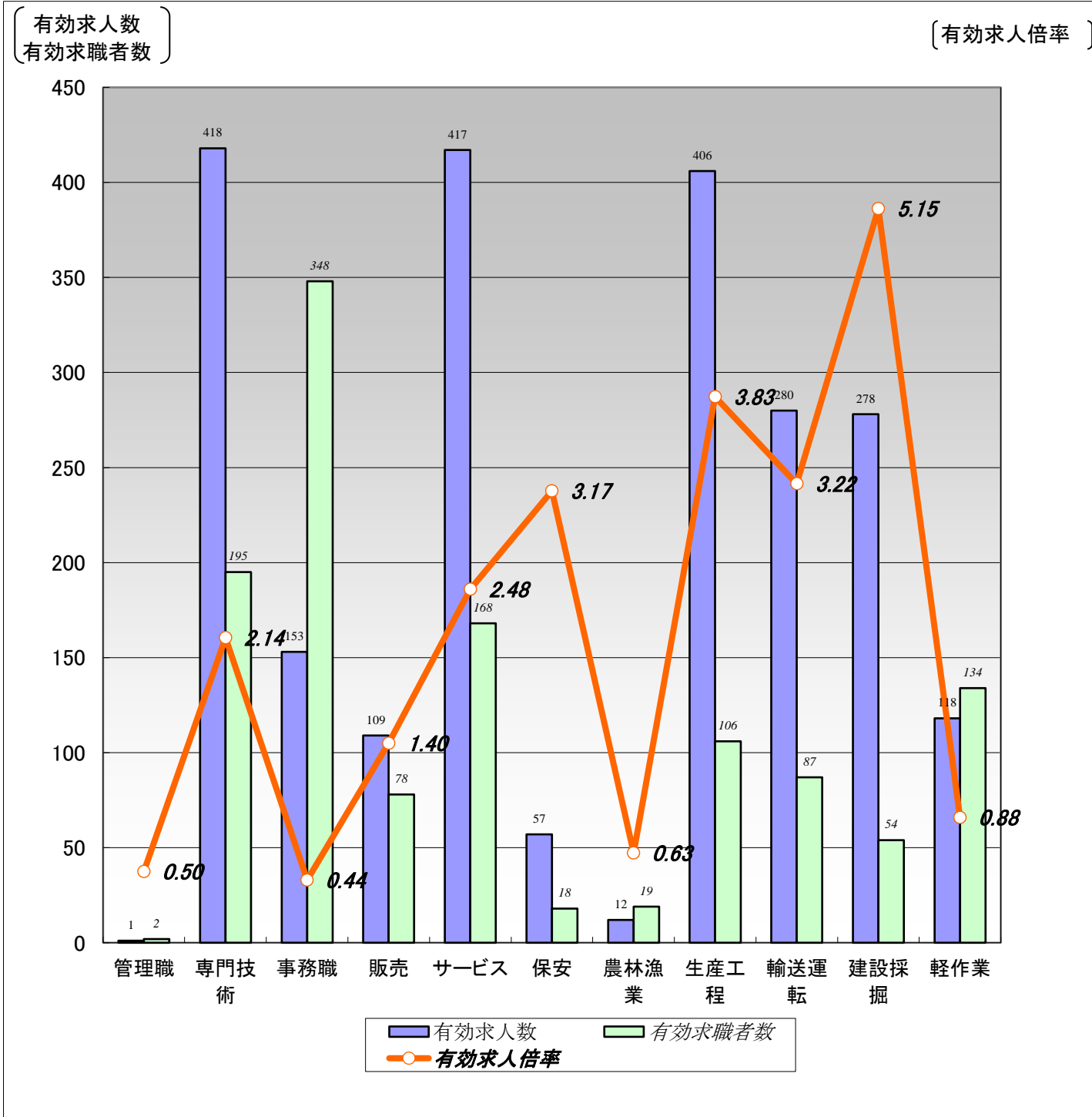
『求人・求職・賃金状況』は、「求人・求職バランスシート」より細かい職種別の求人状況、求職状況、求人倍率、および賃金状況を表示している。
なお、黄色の行は『求人・求職バランスシート』で使用している職種分類となる。

【注】1.パート、新卒半卒求職者を除く雇用雇用状況を表示。
2.分母である有効求職者数が0の場合は、求人倍率が計算できないため、求人数÷1として表す。
3.求人賃金は平成24年4月に北海道のハローワークに申し込まれた新規求職者の下位賃金の平均額を表示。
4.求職賃金は平成24年4月に北海道のハローワークに申し込まれた新規求職者の希望賃金の平均額を表示。

【職業別】求人・求職バランスシート(パート除く常用)

ハローワーク室蘭
パート除く常用

[令和6年5月内容]



	職業計	管理職	専門技術	事務職	販売	サービス	保安	農林漁業	生産工程	輸送運転	建設採掘	軽作業
有効求人人数	2,249	1	418	153	109	417	57	12	406	280	278	118
有効求職者数	1,548	2	195	348	78	168	18	19	106	87	54	134
有効求人倍率	1.45	0.50	2.14	0.44	1.40	2.48	3.17	0.63	3.83	3.22	5.15	0.88

(注)1.パート、新規学校卒業者を除く常用雇用状況を表示。

2.有効求人倍率は、有効求人人数÷有効求職者数で、求職者1人あたりの求人数を表す。

また、分母である有効求職者数が0の場合は、求人倍率が計算できないため、求人数÷1として表示。

3.ハローワークインターネットサービスの機能拡充に伴い、令和3年9月以降の数値には、ハローワークに来所せず、オンライン上で求職登録した求職者数が含まれている。

【職業別】求人・求職・賃金状況(パート除く常用)

ハローワーク室蘭

(単位:人、倍、円)

[令和6年5月内容]

	新規求人数	月間 有効求人数	新規求職 申込件数	月間 有効求職者数	有効求人倍率	新規求人賃金	新規求職 希望賃金
職業計	770	2,249	293	1,548	1.45	197,783	199,065
管理的職業	1	1	1	2	0.50	200,000	250,000
専門的・技術的職業	128	418	38	195	2.14	207,543	232,703
開発・製造技術者	5	11	2	15	0.73	186,225	260,000
建築・土木・測量技術者	26	92	0	8	11.50	233,916	0
情報処理・通信技術者	1	4	1	12	0.33	250,000	300,000
医師、薬剤師等	5	24	0	2	12.00	337,180	0
看護師、保健師等	38	96	14	58	1.66	207,822	269,286
医療技術者、栄養士等	14	78	8	27	2.89	187,689	208,750
保育士、福祉相談員等	32	91	4	51	1.78	188,954	167,500
事務的職業	54	153	64	348	0.44	185,213	174,426
一般事務員	39	116	57	312	0.37	172,006	172,857
会計・経理事務員	5	15	4	19	0.79	178,500	183,333
営業・販売事務員	1	2	2	7	0.29	250,000	230,000
販売の職業	36	109	21	78	1.40	183,063	209,000
販売店員、訪問販売員	16	36	11	52	0.69	175,353	180,000
保険外交員、サービス外交員	3	8	1	3	2.67	164,036	200,000
営業員	17	65	9	23	2.83	197,364	242,222
サービスの職業	156	417	35	168	2.48	187,772	190,000
ホームヘルパー、ケアワーカー	75	201	17	65	3.09	191,065	196,471
看護助手、歯科助手等	16	48	1	19	2.53	164,187	200,000
調理人、調理見習	22	83	8	35	2.37	193,474	165,714
給仕、接客サービス員	20	40	4	22	1.82	198,320	172,500
マンション、駐車場等管理人	4	7	4	9	0.78	157,660	217,500
保安の職業	10	57	4	18	3.17	185,990	150,000
警備員	10	57	4	18	3.17	185,990	150,000
農林漁業の職業	6	12	4	19	0.63	184,146	330,000
生産工程の職業	151	406	21	106	3.83	199,355	209,000
生産機械制御・監視員	9	35	2	9	3.89	198,166	300,000
金属加工、溶接・溶断工	36	83	5	35	2.37	213,641	202,000
その他の製造加工作業員	27	59	2	24	2.46	187,296	145,000
機械組立工	9	17	3	11	1.55	177,813	183,333
整備工・修理工	56	169	4	13	13.00	195,680	216,667
製品検査工	9	29	1	4	7.25	192,867	180,000
塗装、CADオペレーター	5	14	4	10	1.40	199,000	225,000
輸送・機械運転の職業	84	280	12	87	3.22	211,867	200,909
自動車運転手	63	194	8	54	3.59	213,332	207,143
ボイラー・建設機械運転工	19	76	4	26	2.92	210,760	190,000
建設・採掘の職業	105	278	7	54	5.15	210,727	188,571
型枠大工、とび工	26	73	0	5	14.60	229,225	0
大工・左官	11	42	0	16	2.63	198,679	0
電気工事、電気配線工	18	58	3	11	5.27	192,091	183,333
建設・土木作業員	50	105	4	22	4.77	218,579	192,500
運搬・清掃・包装の職業	39	118	17	134	0.88	186,590	172,667
運搬、配達、倉庫作業員	13	43	6	44	0.98	196,864	206,000
清掃作業員	10	28	7	25	1.12	165,860	151,667
包装作業員	5	6	0	2	3.00	202,600	0
選別作業員、軽作業員	11	41	4	63	0.65	185,661	162,500

注) 1.パート、新規学校卒業者を除く常用雇用状況を表示。

2.職業分類については、「日本標準職業分類」を使用している。

3.分母である有効求職者数が0の場合は、求人倍率が計算できないため、求人数÷1として表示。

4.新規求人賃金は令和6年5月に室蘭のハローワークに申し込まれた新規求人の下限賃金の平均額を表示。

5.新規求職希望賃金は令和6年5月に室蘭のハローワークに申し込まれた新規求職の希望賃金の平均額を表示。

6.ハローワークインターネットサービスの機能拡充に伴い、令和3年9月以降の数値には、ハローワークに来所せず、オンライン上で求職登録した求職者数が含まれている。

【職業別】求人・求職バランスシート(常用パート)

【職業別】求人・求職・賃金状況(常用パート) 解説

I 用語の解説

使用されている主な用語について、簡単に説明をしています。

1. 雇用形態関係

(1) 雇用形態

就業形態と雇用期間を組み合わせたもの。

	就業形態		パートタイム	
	一般			
雇用期間	②常用	①全数	⑤常用的パートタイム	④パートタイム
	③臨時・季節		⑥臨時的パートタイム	



求人・求職バランスシートでは、⑤(常用的パートタイム)、で作成しています。

(2) 就業形態

1 一般

下記2のパートタイム以外のもの。

2 パートタイム

1日、1週間又は1ヶ月の所定労働時間が、当該事業所において、同種の業務に従事する通常の労働者の所定労働時間に比べ、相当程度短いもの。

(3) 雇用期間

1 常用

雇用契約において雇用期間の定めのない仕事、又は4ヶ月以上の雇用期間が定められている仕事(季節労働を除く。)

2 臨時・季節

雇用契約において1ヶ月以上4ヶ月未満の雇用期間を定めて就労する「臨時」と季節的な労働需要に対し、又は季節的な余暇を利用して一定の期間(1年未満)を定めて就労する季節の計。

2. 求人・求職関係

(1) 求人

①新規求人数

その月に新たに受け付けた求人数。

②月間有効求人数

「前月から未充足のまま繰り越された求人数」と「新規求人数」の合計。

(2) 求職

①新規求職申込件数

その月に新たに受け付けた求職申込みの件数。

②月間有効求職者数

「前月から繰り越して引き続き求職している者の数」と「新規求職申込件数」の合計。

③ ハローワークインターネットサービスの機能拡充に伴い、令和3年9月以降の数値には、ハローワークに来所せず、オンライン上で「求職者マイページ」を開設した求職者数が含まれている。

(3) 有効求人倍率

・1人の有効求職者に対し、どれだけ有効求人数があるかを示す指標。

月間有効求人倍率 = 月間有効求人数 / 月間有効求職者数 (倍)

3. 平均賃金関係

(1) 新規求人平均賃金

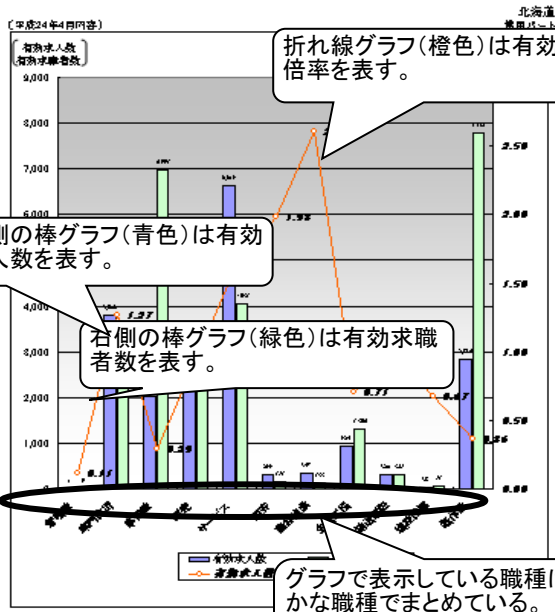
新規求人の賃金の平均。求人には賃金の下限、上限があり、【職業別】求人・求職・賃金状況(常用パート)では下限平均額を表示。

(2) 新規求職平均希望賃金

新規求職申込された求職者の希望賃金の平均金額。

II 表の見方

【職業別】求人・求職バランスシート(常用パート)



職業別	有効求人数	有効求職者数	有効求人倍率
職業計	20,834	8,292	2.508
専門的職業	23,456	9,293	2.525
事務系職業	1,237	495	2.497
サービス系職業	1,684	672	2.506
製造業職業	4,837	1,938	2.495
建設業職業	151	59	2.541
運輸業職業	133	52	2.558
情報通信業職業	1,096	425	2.578
その他職業	57	22	2.591
平均	0.72	0.11	1.27

注1 新卒学校卒業者を除く(常用パート)雇用状況を表す。
 2 有効求人倍率は、有効求人数÷有効求職者数で、求職者1人あたりの求人数を表す。
 また、分母である有効求職者数が0の場合は、求人倍率が計算できないため、求人数÷1として表示。

【職業別】求人・求職・賃金状況(常用パート)

職業別	新卒求人		新卒求職		求人・求職・賃金		
	人数	倍率	人数	倍率	平均賃金	平均年齢	
職業計	8,614	20,834	7,566	23,456	0.72	842	765
専門的職業	0	1	8	9	0.11	0	708
事務系職業	1,262	3,002	508	2,832	1.27	1,174	935
サービス系職業	2	6	19	41	0.15	705	942
製造業職業	2	7	8	59	0.18	877	771
建設業職業	2	13	8	48	0.50	723	759
運輸業職業	75	142	15	61	2.83	2,025	1,629
情報通信業職業	462	1,400	307	1,199	1.56	1,199	1,140
その他職業	116	392	43	186	1.82	1,022	872
事務系職業	1,037	3,002	508	2,832	1.27	1,174	935
事務系職業	397	1,037	397	1,037	1.00	1,037	1,037
事務系職業	56	156	56	156	0.36	1,037	1,037
事務系職業	40	116	40	116	0.34	1,037	1,037
事務系職業	1,119	3,002	508	2,832	1.27	1,174	935
事務系職業	1,072	3,002	508	2,832	1.27	1,174	935
事務系職業	5	15	5	15	0.33	1,037	1,037
事務系職業	36	116	36	116	0.31	1,037	1,037
サービス系職業	2,795	7,566	2,795	7,566	0.37	756	756
サービス系職業	690	1,938	690	1,938	0.36	756	756
サービス系職業	121	345	121	345	0.35	756	756
サービス系職業	761	2,123	761	2,123	0.36	756	756
サービス系職業	355	990	355	990	0.36	756	756
サービス系職業	183	513	183	513	0.36	756	756
製造業職業	211	592	211	592	0.36	756	756
製造業職業	257	708	257	708	0.36	756	756
製造業職業	404	1,116	404	1,116	0.36	756	756
製造業職業	0	0	0	0	0.00	756	756
製造業職業	8	22	8	22	0.36	756	756
製造業職業	369	1,037	369	1,037	0.36	756	756
製造業職業	9	25	9	25	0.36	756	756
製造業職業	11	30	11	30	0.36	756	756
製造業職業	5	14	5	14	0.36	756	756
製造業職業	2	6	2	6	0.36	756	756
製造業職業	148	413	148	413	0.36	756	756
製造業職業	181	507	181	507	0.36	756	756
製造業職業	15	42	15	42	0.36	756	756
製造業職業	4	11	4	11	0.36	756	756
製造業職業	0	0	0	0	0.00	756	756
製造業職業	2	6	2	6	0.36	756	756
製造業職業	2	6	2	6	0.36	756	756
製造業職業	2	6	2	6	0.36	756	756
製造業職業	1,037	2,832	1,037	2,832	0.36	756	756
製造業職業	130	363	130	363	0.36	756	756
製造業職業	329	913	329	913	0.36	756	756
製造業職業	58	160	58	160	0.36	756	756
製造業職業	271	747	271	747	0.36	756	756

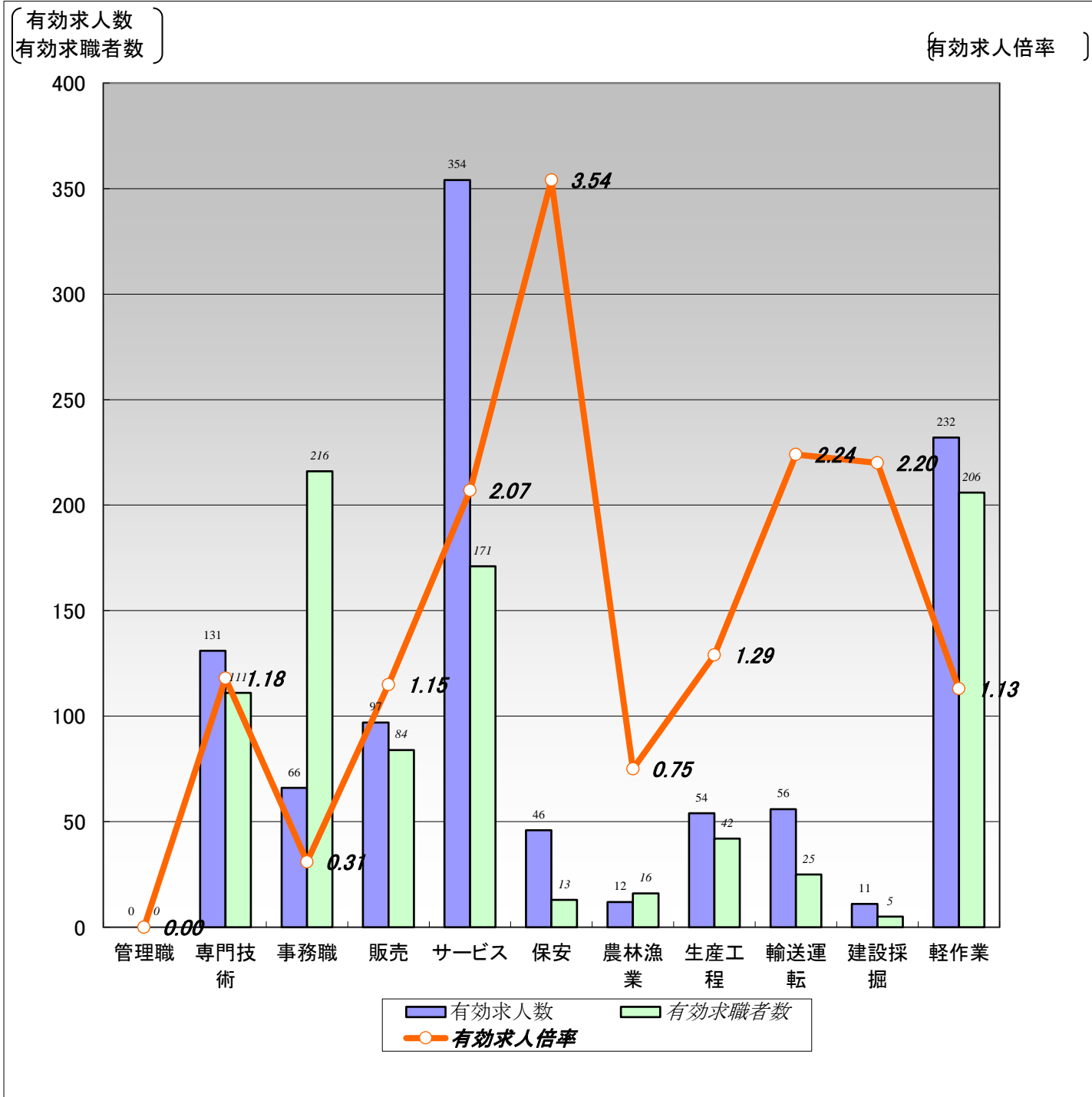
『求人・求職・賃金状況』は、「求人・求職バランスシート」より細かい職種別の求人状況、求職状況、求人倍率、および賃金状況を表示している。
 なお、黄色の行は『求人・求職バランスシート』で使用して

注1 新卒学校卒業者を除く(常用パート)雇用状況を表す。
 2 分母である有効求職者数が0の場合は、求人倍率が計算できないため、求人数÷1として表示。
 3 新卒求人賃金は平成24年4月に北海道のハローワークに申し込まれた新卒求人の下位賃金の平均額を表す。
 4 新卒求職平均賃金は平成24年4月に北海道のハローワークに申し込まれた新卒求職者の平均賃金を表す。

【職業別】求人・求職バランスシート(常用パート)

ハローワーク室蘭
常用パート

[令和6年5月内容]



	職業計	管理職	専門技術	事務職	販売	サービス	保安	農林漁業	生産工程	輸送運転	建設採掘	軽作業
有効求人人数	1,059	0	131	66	97	354	46	12	54	56	11	232
有効求職者数	1,228	0	111	216	84	171	13	16	42	25	5	206
有効求人倍率	0.86	0.00	1.18	0.31	1.15	2.07	3.54	0.75	1.29	2.24	2.20	1.13

(注)1.新規学校卒業者を除く常用的パート雇用状況を表示。

2.有効求人倍率は、有効求人人数÷有効求職者数で、求職者1人あたりの求人数を表す。

また、分母である有効求職者数が0の場合は、求人倍率が計算できないため、求人数÷1として表示。

3.ハローワークインターネットサービスの機能拡充に伴い、令和3年9月以降の数値には、ハローワークに来所せず、オンライン上で求職登録した求職者数が含まれている。

【職業別】求人・求職・賃金状況(常用パート)

ハローワーク室蘭

(単位:人、倍、円)

[令和6年5月内容]

	新規求人数	月間 有効求人数	新規求職 申込件数	月間 有効求職者数	有効求人倍率	新規求人賃金	新規求職 希望賃金
職業計	356	1,059	255	1,228	0.86	1,046	996
管理的職業	0	0	0	0	0.00	0	0
専門的・技術的職業	49	131	24	111	1.18	1,207	1,116
開発・製造技術者	0	0	0	5	0.00	0	0
建築・土木・測量技術者	2	2	1	5	0.40	960	960
情報処理・通信技術者	0	1	0	2	0.50	0	0
医師、薬剤師等	1	11	0	2	5.50	2,500	0
看護師、保健師等	11	53	16	52	1.02	1,215	1,161
医療技術者、栄養士等	10	20	1	6	3.33	1,247	0
保育士、福祉相談員等	20	35	4	22	1.59	1,096	1,040
事務的職業	29	66	41	216	0.31	1,006	984
一般事務員	19	48	38	199	0.24	1,004	985
会計・経理事務員	2	6	1	8	0.75	1,075	1,000
営業・販売事務員	4	4	1	4	1.00	980	960
販売の職業	29	97	15	84	1.15	969	977
販売店員、訪問販売員	22	79	14	81	0.98	972	978
保険外交員、サービス外交員	7	11	1	1	11.00	960	960
営業員	0	7	0	2	3.50	0	0
サービスの職業	117	354	47	171	2.07	1,032	977
ホームヘルパー、ケアワーカー	38	120	12	38	3.16	1,030	967
看護助手、歯科助手等	8	34	2	9	3.78	1,027	1,000
調理人、調理見習	29	68	16	56	1.21	1,033	974
給仕、接客サービス員	21	80	7	31	2.58	1,086	1,000
マンション、駐車場等管理人	5	11	2	3	3.67	999	980
保安の職業	19	46	4	13	3.54	960	980
警備員	19	46	4	13	3.54	960	980
農林漁業の職業	1	12	3	16	0.75	1,000	983
生産工程の職業	19	54	8	42	1.29	981	960
生産機械制御・監視員	0	0	1	1	0.00	0	960
金属加工、溶接・溶断工	0	3	2	8	0.38	0	960
その他の製造加工作業員	18	49	3	22	2.23	983	960
機械組立工	0	0	0	0	0.00	0	0
整備工・修理工	0	0	2	8	0.00	0	960
製品検査工	0	1	0	2	0.50	0	0
塗装、CADオペレーター	1	1	0	1	1.00	960	0
輸送、機械運転の職業	34	56	5	25	2.24	1,163	992
自動車運転手	28	49	5	19	2.58	1,217	992
ボイラー・建設機械運転工	6	7	0	4	1.75	990	0
建設・採掘の職業	7	11	0	5	2.20	1,233	0
型枠大工、とび工	0	0	0	0	0.00	0	0
大工・左官	3	3	0	2	1.50	1,500	0
電気工事、電気配線工	4	8	0	1	8.00	1,100	0
建設・土木作業員	0	0	0	2	0.00	0	0
運搬・清掃・包装の職業	52	232	37	206	1.13	995	1,000
運搬、配達、倉庫作業員	10	36	1	8	4.50	1,016	1,000
清掃作業員	37	160	20	91	1.76	992	995
包装作業員	0	0	1	1	0.00	0	1,000
選別作業員、軽作業員	5	36	15	106	0.34	970	1,007

注) 1.新規学校卒業者を除く常用的パート雇用状況を表示。

2.職業分類については、「日本標準職業分類」を使用している。

3.分母である有効求職者数が0の場合は、求人倍率が計算できないため、求人数÷1として表示。

4.新規求人賃金は令和6年5月に室蘭のハローワークに申し込まれた新規求人の下限賃金の平均額を表示。

5.新規求職希望賃金は令和6年5月に室蘭のハローワークに申し込まれた新規求職の希望賃金の平均額を表示。

6.ハローワークインターネットサービスの機能拡充に伴い、令和3年9月以降の数値には、ハローワークに来所せず、オンライン上で求職登録した求職者数が含まれている。

【職業別】求人・求職バランスシート(パート含む常用) 【職業別】求人・求職・賃金状況(パート含む常用) 解説

I 用語の解説

使用されている主な用語について、簡単に説明をしています。

1. 雇用形態関係

(1) 雇用形態

就業形態と雇用期間を組み合わせたもの。

	就業形態	
	一般	パートタイム
雇用期間	②常用	⑤常用的パートタイム
	③臨時・季節	④パートタイム ⑥臨時的パートタイム



求人・求職バランスシートでは、②(常用) + ⑤(常用的パートタイム)で作成しています。

(2) 就業形態

1 一般

下記2のパートタイム以外のもの。

2 パートタイム

1日、1週間又は1ヶ月の所定労働時間が、当該事業所において、同種の業務に従事する通常の労働者の所定労働時間に比べ、相当程度短いもの。

(3) 雇用期間

1 常用

雇用契約において雇用期間の定めのない仕事、又は4ヶ月以上の雇用期間が定められている仕事(季節労働を除く。)

2 臨時・季節

雇用契約において1ヶ月以上4ヶ月未満の雇用期間を定めて就労する「臨時」と季節的な労働需要に対し、又は季節的な余暇を利用して一定の期間(1年未満)を定めて就労する季節の計。

2. 求人・求職関係

(1) 求人

① 新規求人数

その月に新たに受け付けた求人数。

② 月間有効求人数

「前月から未充足のまま繰り越された求人数」と「新規求人数」の合計。

(2) 求職

① 新規求職申込件数

その月に新たに受け付けた求職申込みの件数。

② 月間有効求職者数

「前月から繰り越して引き続き求職している者の数」と「新規求職申込件数」の合計。

③ ハローワークインターネットサービスの機能拡充に伴い、令和3年9月以降の数値には、ハローワークに来所せず、オンライン上で「求職者マイページ」を開設した求職者数が含まれている。

(3) 有効求人倍率

・1人の有効求職者に対し、どれだけ有効求人数があるかを示す指標。
月間有効求人倍率 = 月間有効求人数 / 月間有効求職者数 (倍)

3. 平均賃金関係

(1) 新規求人平均賃金

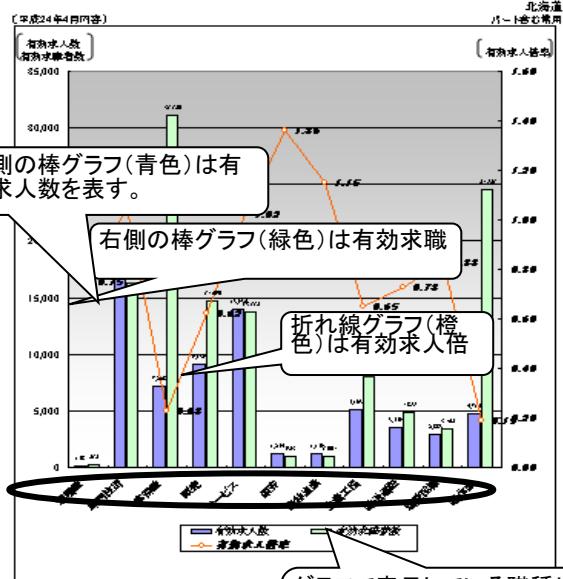
新規求人の賃金の平均。求人には賃金の下限、上限があり、【職業別】求人・求職・賃金状況(パート除く常用)では下限平均額を表示。

(2) 新規求職平均希望賃金

新規求職申込された求職者の希望賃金の平均金額。

II 表の見方

【職業別】求人・求職バランスシート(パート含む常用)



左側の棒グラフ(青色)は有効求人数を表す。

右側の棒グラフ(緑色)は有効求職

折れ線グラフ(橙色)は有効求人倍

グラフで表示している職種は大まかな職種でまとめている。

職業計	有効求職率	有効求職率	有効求職率	有効求人倍		
職業計	66,269	153	17,097	7,208	9,139	1.1
業種別	212	16,842	31,120	14,690	1.1	
業種別	0.54	0.75	1.05	0.23	0.82	

注1) 新規卒業者を除くパート含む雇用雇用状況を表す。
 注2) 有効求人倍率は、有効求人数÷有効求職数で、求職者1人当たりの求人数を表す。
 また、分母である有効求職数がない場合は、求人倍率が計算できないため、求人数÷1として表す。



【職業別】求人・求職・賃金状況(パート含む常用)

職業計	求人倍率		求人倍率		求人倍率	
	有効求人倍率	有効求職率	有効求人倍率	有効求職率	有効求人倍率	有効求職率
職業計	0.54	66,269	123,762	160,290	171,255	842
業種別	0.75	153	212	209,624	222,759	0
業種別	1.05	17,097	16,842	139,141	139,512	1,174
業種別	0.60	409	637	191,223	204,722	705
業種別	1.22	1,322	1,491	206,435	249,256	877
業種別	1.05	1,056	1,024	136,764	201,760	720
業種別	1.03	1,129	1,129	312,520	295,265	2,025
業種別	1.16	1,160	1,160	312,520	312,520	1,160

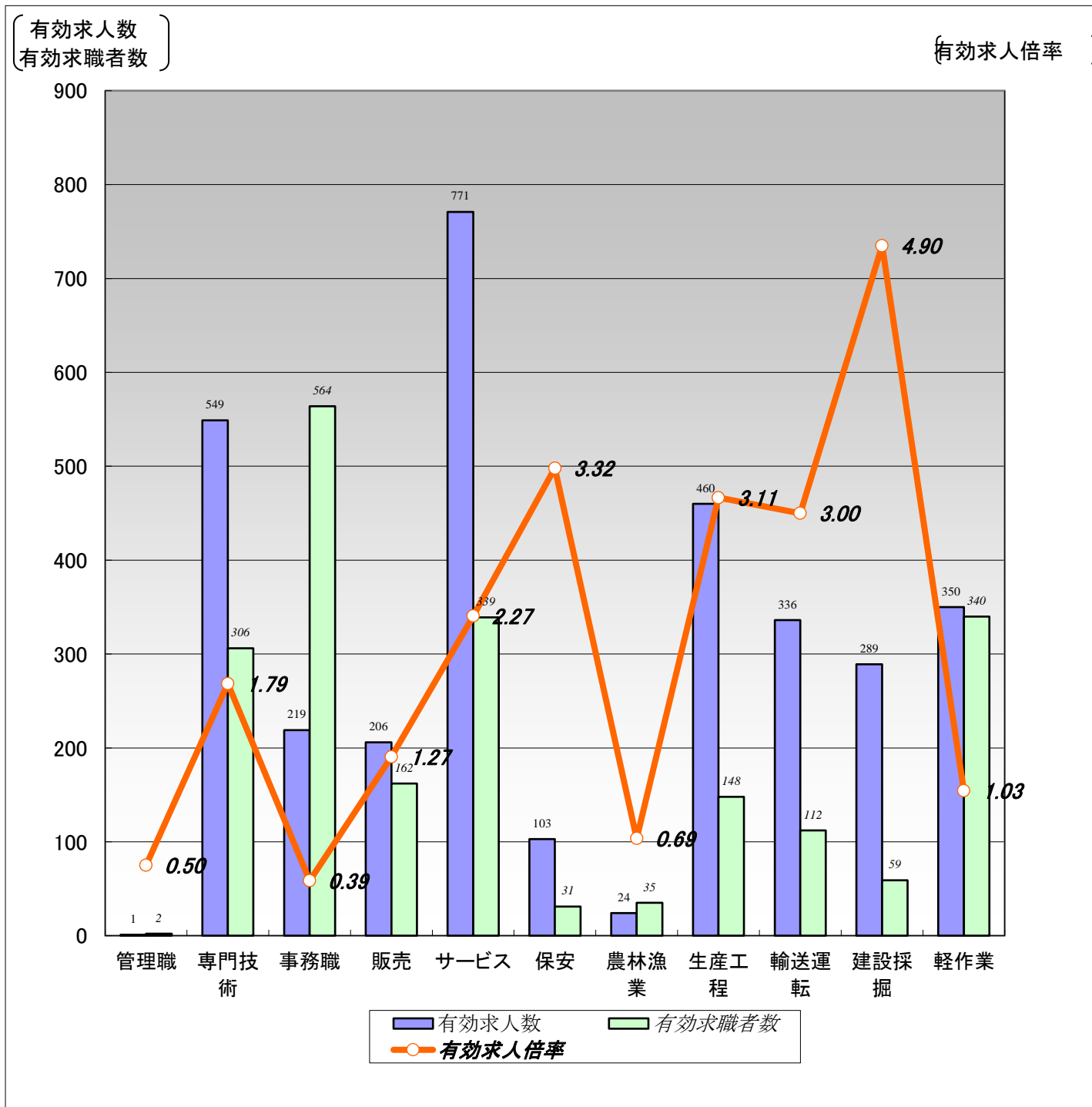
『求人・求職・賃金状況』は、「求人・求職バランスシート」より細かい職種別の求人状況、求職状況、求人倍率、および賃金状況を表示している。
 なお、黄色の行は『求人・求職バランスシート』で使用している職種分類となる。

注1) 新規卒業者を除くパート含む雇用雇用状況を表す。
 注2) 有効求人倍率は、有効求人数÷有効求職数で、求職者1人当たりの求人数を表す。
 注3) 有効求人倍率は平成24年4月に北海道のハローワークに申し込まれた新規求人の下限賃金の平均額を表す。
 注4) 有効求職率平均額は平成24年4月に北海道のハローワークに申し込まれた新規求職者の希望賃金の平均額を表す。

【職業別】求人・求職バランスシート(パート含む常用)

ハローワーク室蘭
パート含む常用

[令和6年5月内容]



	職業計	管理職	専門技術	事務職	販売	サービス	保安	農林漁業	生産工程	輸送運転	建設採掘	軽作業
有効求人人数	3,308	1	549	219	206	771	103	24	460	336	289	350
有効求職者数	2,776	2	306	564	162	339	31	35	148	112	59	340
有効求人倍率	1.19	0.50	1.79	0.39	1.27	2.27	3.32	0.69	3.11	3.00	4.90	1.03

(注)1.新規学校卒業者を除くパート含む常用雇用状況を表示。

2.有効求人倍率は、有効求人人数÷有効求職者数で、求職者1人あたりの求人数を表す。

また、分母である有効求職者数が0の場合は、求人倍率が計算できないため、求人数÷1として表示。

3.ハローワークインターネットサービスの機能拡充に伴い、令和3年9月以降の数値には、ハローワークに来所せず、オンライン上で求職登録した求職者数が含まれている。

【職業別】求人・求職・賃金状況(パート含む常用)

ハローワーク室蘭

(単位:人、倍、円)

[令和6年5月内容]

	月間有効 求人倍率	月間有効 求人数	月間有効 求職者数	一般		パート	
				新規求人賃金	新規求職希望賃金	新規求人賃金	新規求職希望賃金
職業計	1.19	3,308	2,776	197,783	199,065	1,046	996
管理的職業	0.50	1	2	200,000	250,000	0	0
専門的・技術的職業	1.79	549	306	207,543	232,703	1,207	1,116
開発・製造技術者	0.55	11	20	186,225	260,000	0	0
建築・土木・測量技術者	7.23	94	13	233,916	0	960	960
情報処理・通信技術者	0.36	5	14	250,000	300,000	0	0
医師、薬剤師等	8.75	35	4	337,180	0	2,500	0
看護師、保健師等	1.35	149	110	207,822	269,286	1,215	1,161
医療技術者、栄養士等	2.97	98	33	187,689	208,750	1,247	0
保育士、福祉相談員等	1.73	126	73	188,954	167,500	1,096	1,040
事務的職業	0.39	219	564	185,213	174,426	1,006	984
一般事務員	0.32	164	511	172,006	172,857	1,004	985
会計・経理事務員	0.78	21	27	178,500	183,333	1,075	1,000
営業・販売事務員	0.55	6	11	250,000	230,000	980	960
販売の職業	1.27	206	162	183,063	209,000	969	977
販売店員、訪問販売員	0.86	115	133	175,353	180,000	972	978
保険外交員、サービス外交員	4.75	19	4	164,036	200,000	960	960
営業員	2.88	72	25	197,364	242,222	0	0
サービスの職業	2.27	771	339	187,772	190,000	1,032	977
ホームヘルパー、ケアワーカー	3.12	321	103	191,065	196,471	1,030	967
看護助手、歯科助手等	2.93	82	28	164,187	200,000	1,027	1,000
調理人、調理見習	1.66	151	91	193,474	165,714	1,033	974
給仕、接客サービス員	2.26	120	53	198,320	172,500	1,086	1,000
マンション、駐車場等管理人	1.50	18	12	157,660	217,500	999	980
保安の職業	3.32	103	31	185,990	150,000	960	980
警備員	3.32	103	31	185,990	150,000	960	980
農林漁業の職業	0.69	24	35	184,146	330,000	1,000	983
生産工程の職業	3.11	460	148	199,355	209,000	981	960
生産機械制御・監視員	3.50	35	10	198,166	300,000	0	960
金属加工、溶接・溶断工	2.00	86	43	213,641	202,000	0	960
その他の製造加工作業員	2.35	108	46	187,296	145,000	983	960
機械組立工	1.55	17	11	177,813	183,333	0	0
整備工・修理工	8.05	169	21	195,680	216,667	0	960
製品検査工	5.00	30	6	192,867	180,000	0	0
塗装、CADオペレーター	1.36	15	11	199,000	225,000	960	0
輸送、機械運転の職業	3.00	336	112	211,867	200,909	1,163	992
自動車運転手	3.33	243	73	213,332	207,143	1,217	992
ボイラー・建設機械運転工	2.77	83	30	210,760	190,000	990	0
建設・採掘の職業	4.90	289	59	210,727	188,571	1,233	0
型枠大工、とび工	14.60	73	5	229,225	0	0	0
大工・左官	2.50	45	18	198,679	0	1,500	0
電気工事、電気配線工	5.50	66	12	192,091	183,333	1,100	0
建設・土木作業員	4.38	105	24	218,579	192,500	0	0
運搬・清掃・包装の職業	1.03	350	340	186,590	172,667	995	1,000
運搬、配達、倉庫作業員	1.52	79	52	196,864	206,000	1,016	1,000
清掃作業員	1.62	188	116	165,860	151,667	992	995
包装作業員	2.00	6	3	202,600	0	0	1,000
選別作業員、軽作業員	0.46	77	169	185,661	162,500	970	1,007

注) 1.新規学校卒業者を除くパート含む常用雇用状況を表示。

2.職業分類については、「日本標準職業分類」を使用している。

3.分母である有効求職者数が0の場合は、求人倍率が計算できないため、求人数÷1として表示。

4.新規求人賃金は令和6年5月に室蘭のハローワークに申し込まれた新規求人の下限賃金の平均額を表示。

5.新規求職希望賃金は令和6年5月に室蘭のハローワークに申し込まれた新規求職の希望賃金の平均額を表示。

6.ハローワークインターネットサービスの機能拡充に伴い、令和3年9月以降の数値には、ハローワークに来所せず、オンライン上で求職登録した求職者数が含まれている。

【雇用形態別・産業別】有効求人数・新規求人数・充足状況 解説

I 用語の解説

使用されている主な用語について、簡単に説明をしています。

1. 雇用形態関係

(1) 雇用形態

就業形態と雇用期間を組み合わせたもの。

	就業形態	
	一般	パートタイム
雇用期間	②常用 ③臨時・季節	⑤常用的パートタイム ④パートタイム ⑥臨時的パートタイム
	①全数	



【雇用形態別・産業別】有効求人数・新規求人数・充足状況では、②常用(パートを除く)+⑤常用的パートタイムで作成しています。

(2) 就業形態

1 一般

下記2のパートタイム以外のもの。

2 パートタイム

1日、1週間又は1ヶ月の所定労働時間が、当該事業所において、同種の業務に従事する通常の労働者の所定労働時間に比べ、相当程度短いもの。

(3) 雇用期間

1 常用

雇用契約において雇用期間の定めのない仕事、又は4ヶ月以上の雇用期間が定められている仕事(季節労働を除く。)

2 臨時・季節

雇用契約において1ヶ月以上4ヶ月未満の雇用期間を定めて就労する「臨時」と季節的な労働需要に対し、又は季節的な余暇を利用して一定の期間(1年未満)を定めて就労する季節の計。

2. 求人・求職関係

(1) 求人

① 新規求人数

その月に新たに受け付けた求人数。

② 月間有効求人数

「前月から未充足のまま繰り越された求人数」と「新規求人数」の合計。

(2) 求職

① 新規求職申込件数

その月に新たに受け付けた求職申込みの件数。

② 月間有効求職者数

「前月から繰り越して引き続き求職している者の数」と「新規求職申込件数」の合計。

(3) 有効求人倍率

・1人の有効求職者に対し、どれだけの有効求人数があるかを示す指標。

月間有効求人倍率 = 月間有効求人数 / 月間有効求職者数 (倍)

Ⅱ 表の見方

【雇用形態別・産業別】有効求人数・新規求人数・充足状況

[平成21年4月内容]

北海道

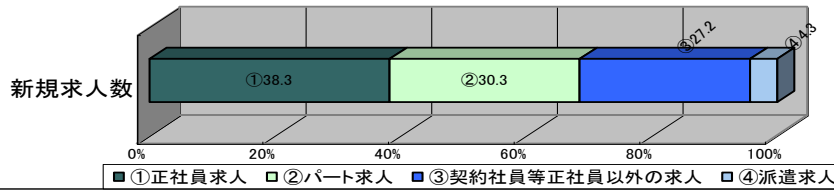
【雇用形態別】

(単位:人、%)

	有効求人数	新規求人数	充足数	充足率
常用(パート含む)計	45,274	19,634	8,795	44.8
①正社員求人	18,184	7,512	3,163	42.1
②パート求人	13,870	5,944	2,418	40.7
③契約社員等正社員以外の求人			3,139	58.9
④派遣求人			75	8.9
構成比				
①正社員求人				
②パート求人				
③契約社員等正社員以外の求人				
④派遣求人				

各雇用形態別の有効求人数・新規求人数・充足数・充足率を表示。また、構成比では全体に占める

【新規求人数(パート除く常用)の雇用形態別構成比】



(注)1.新規学校卒業者を除くパート含む常用の雇用状況を表示。

2.③契約社員等正社員以外の求人とは、契約社員、準社員、嘱託等のパートを除く正社員・正職員でないものを計上。

【産業別】

(単位:人、%)

	有効求人数	新規求人数	充足数	充足率
産業計	45,274	19,634	8,795	44.8
A、B 農、林、漁業	1,059	462	329	71.2
C 鉱業、砕石業、砂利採取業	27	15	8	53.3
D 建設業	4,266	1,859	753	40.5
E 製造業	2,948	1,357	752	55.4
食料品製造業	2,027	934	502	53.7
窯業・土石製品製造業	63	30	18	60.0
金属製品製造業		58	30	51.7
はん用機械器具、電気機械器具製造業		35	14	40.0
輸送用機械器具製造業		34	4	11.8
その他の製造業		266	184	69.2
F 電気・ガス・熱供給・水道業		40	11	27.5
G 情報通信業		559	90	16.1
H 運輸業、郵便業	2,549	1,072	461	43.0
I 卸売業、小売業	7,042	3,001	1,176	39.2
J 金融業、保険業	961	387	77	19.9
K 不動産業、物品賃貸業	620	296	165	55.7
L 学術研究、専門・技術サービス業	1,060	508	226	44.5
M 宿泊業、飲食サービス業	3,602	1,462	517	35.4
N 生活関連サービス業、娯楽業	2,221	821	348	42.4
O 教育、学習支援業	701	234	279	119.2
P 医療、福祉	9,820	4,100	1,825	44.5
Q 複合サービス事業	414	232	70	30.2
R サービス業(他に分類されないもの)	6,001	2,818	1,166	41.4
S、T 公務・その他	615	411	542	131.9

産業別の求人数等の情報を表示。また、製造業については、

(注)1.新規学校卒業者を除きパート含む常用の雇用状況を表示。

【雇用形態別・産業別】有効求人数・新規求人数・充足状況

[令和6年5月内容]

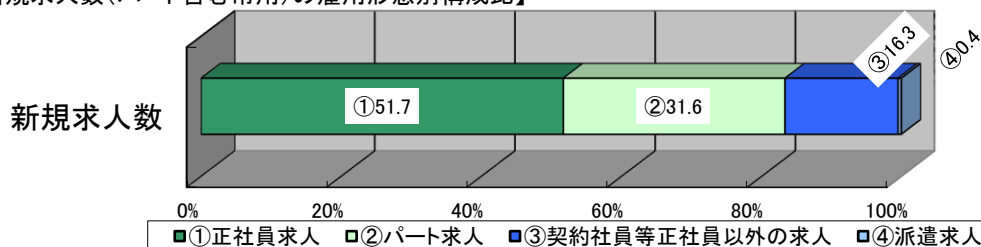
ハローワーク室蘭

【雇用形態別】

(単位:人、%)

		有効求人数	新規求人数	充足数	充足率
常用(パート含む)計		3,308	1,126	152	13.5
①正社員求人		1,762	582	63	10.8
②パート求人		1,059	356	63	17.7
③契約社員等正社員以外の求人		471	183	26	14.2
④派遣求人		16	5	0	0.0
構成比	①正社員求人	53.3	51.7		
	②パート求人	32.0	31.6		
	③契約社員等正社員以外の求人	14.2	16.3		
	④派遣求人	0.5	0.4		

【新規求人数(パート含む常用)の雇用形態別構成比】



(注)1.新規学校卒業者を除くパート含む常用の雇用状況を表示。

2.③契約社員等正社員以外の求人とは、契約社員、準社員、嘱託等のパートを除く正社員・正職員でないものを計上。

【産業別】

(単位:人、%)

	有効求人数	新規求人数	充足数	充足率
産業計	3,308	1,126	152	13.5
A、B 農、林、漁業	17	7	1	14.3
C 鉱業、砕石業、砂利採取業	0	0	0	-
D 建設業	571	205	12	5.9
E 製造業	326	110	18	16.4
食料品、飲料・たばこ・飼料製造業	92	41	4	9.8
鉄鋼業	65	18	4	22.2
金属製品製造業	47	18	2	11.1
はん用機械器具、電気機械器具製造業	31	16	2	12.5
輸送用機械器具製造業	30	0	0	-
その他の製造業	61	17	6	35.3
F 電気・ガス・熱供給・水道業	1	0	0	-
G 情報通信業	5	1	0	0.0
H 運輸業、郵便業	274	103	9	8.7
I 卸売業、小売業	255	94	11	11.7
J 金融業、保険業	13	11	1	9.1
K 不動産業、物品賃貸業	25	4	0	0.0
L 学術研究、専門・技術サービス業	53	16	5	31.3
M 宿泊業、飲食サービス業	250	81	5	6.2
N 生活関連サービス業、娯楽業	112	43	5	11.6
O 教育、学習支援業	30	16	5	31.3
P 医療、福祉	896	285	47	16.5
Q 複合サービス事業	17	7	2	28.6
R サービス業(他に分類されないもの)	408	116	22	19.0
S、T 公務・その他	55	27	7	25.9

(注)1.新規学校卒業者を除きパート含む常用の雇用状況を表示。