

【職業別】求人・求職バランスシート(パート除く常用) 【職業別】求人・求職・賃金状況(パート除く常用) 解説

I 用語の解説

使用されている主な用語について、簡単に説明をしています。

1. 雇用形態関係

(1) 雇用形態

就業形態と雇用期間を組み合わせたもの。

	就業形態		パートタイム	
	一般			
雇用形態	②常用	①全数	⑤常用的パートタイム	④パートタイム
雇用期間	③臨時・季節		⑥臨時的パートタイム	



求人・求職バランスシートでは、②(パートを除く常用)、で作成しています。

(2) 就業形態

1 一般

下記2のパートタイム以外のもの。

2 パートタイム

1日、1週間又は1ヶ月の所定労働時間が、当該事業所において、同種の業務に従事する通常の労働者の所定労働時間に比べ、相当程度短いもの。

(3) 雇用期間

1 常用

雇用契約において雇用期間の定めのない仕事、又は4ヶ月以上の雇用期間が定められている仕事(季節労働を除く。)

2 臨時・季節

雇用契約において1ヶ月以上4ヶ月未満の雇用期間を定めて就労する「臨時」と季節的な労働需要に対し、又は季節的な余暇を利用して一定の期間(1年未満)を定めて就労する季節の計。

2. 求人・求職関係

(1) 求人

①新規求人数

その月に新たに受け付けた求人数。

②月間有効求人数

「前月から未充足のまま繰り越された求人数」と「新規求人数」の合計。

(2) 求職

①新規求職申込件数

その月に新たに受け付けた求職申込みの件数。

②月間有効求職者数

「前月から繰り越して引き続き求職している者の数」と「新規求職申込件数」の合計。

③ ハローワークインターネットサービスの機能拡充に伴い、令和3年9月以降の数値には、ハローワークに来所せず、オンライン上で「求職者マイページ」を開設した求職者数が含まれている。

(3) 有効求人倍率

・1人の有効求職者に対し、どれだけの有効求人数があるかを示す指標。
月間有効求人倍率 = 月間有効求人数 / 月間有効求職者数 (倍)

3. 平均賃金関係

(1) 新規求人平均賃金

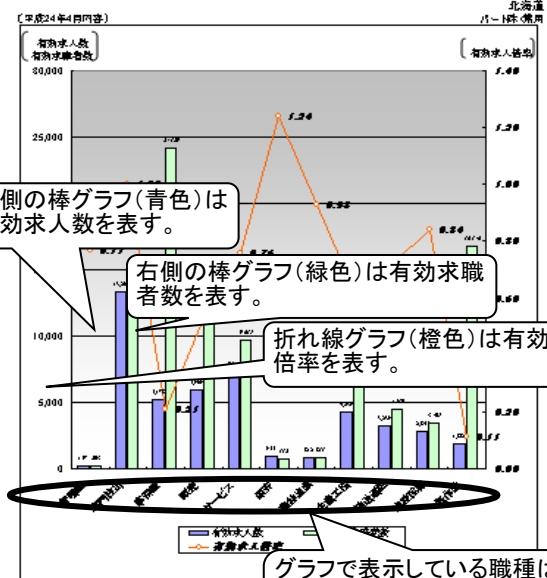
新規求人の賃金の平均。求人には賃金の下限、上限があり、【職業別】求人・求職・賃金状況(パート除く常用)では下限平均額を表示。

(2) 新規求職平均希望賃金

新規求職申込された求職者の希望賃金の平均金額。

II 表の見方

【職業別】求人・求職バランスシート(パート除く常用)



左側の棒グラフ(青色)は有効求人数を表す。

右側の棒グラフ(緑色)は有効求職者数を表す。

折れ線グラフ(オレンジ)は有効求人倍率を表す。

グラフで表示している職種は大きな職種でまとめている。

職業別	有効求人	有効求職者	有効求人倍率
計	45,285	18,295	2.47
製造業	95,206	208	457.24
建設業	0.43	0.77	1.80
運輸業	1.00	0.21	4.76
情報・通信業	0.68	0.76	0.89
サービス業	1.24	0.92	1.35
学芸・文化・スポーツ・娯楽業	0.68	0.72	0.94
その他	0.54	0.11	4.91

注1. パート、新卒学校卒業者を除く(常用雇用状況を表示)。
 2. 有効求人倍率は、有効求人÷有効求職者数で、求職者1人あたりの求人数を表す。
 また、分母である有効求職者数が0の場合は、求人倍率が計算できないため、求人数÷1として表示。



【職業別】求人・求職・賃金状況(パート除く常用)

職業別	求人		求職		賃金状況	
	人数	円	人数	円	平均賃金	希望賃金
計	13,246	45,285	25,440	95,206	0.43	160,290
製造業	35	157	60	263	0.73	209,624
建設業	4,629	157	5,654	1,825	1.00	139,411
運輸業	142	408	645	645	1.62	191,228
情報・通信業	689	1,215	1,25	205,425	249,256	
サービス業	1,839	1,839				
学芸・文化・スポーツ・娯楽業	486	486				
その他	2,655	2,655				
製造業	2,041	2,041				
建設業	157	157				
運輸業	184	184				
情報・通信業	2,121	2,121				
サービス業	1,079	1,079				
学芸・文化・スポーツ・娯楽業	46	46				
その他	294	294				
製造業	9,067	9,067				
建設業	972	972				
運輸業	813	813				
情報・通信業	753	753				
サービス業	648	648				
学芸・文化・スポーツ・娯楽業	107	107				
その他	452	452				
製造業	343	343				
建設業	1,265	1,265				
運輸業	11	11				
情報・通信業	245	543	241	943	0.53	156,294
サービス業	930	2,109	759	2,093	0.70	187,222
学芸・文化・スポーツ・娯楽業	202	521	349	1,201	0.46	155,105
その他	291	789	245	857	0.81	157,927
製造業	33	53	36	61	0.95	149,558
建設業	102	203	152	562	0.26	161,570
運輸業	1,432	2,239	1,378	4,530	0.72	170,030
情報・通信業	1,160	2,764	1,059	3,531	0.77	163,270
サービス業	222	373	245	712	0.62	173,448
学芸・文化・スポーツ・娯楽業	1,004	2,245	1,044	3,495	0.54	172,195
その他	274	545	100	357	1.54	132,746
製造業	223	462	279	922	0.50	172,247
建設業	206	452	131	406	1.11	162,707
運輸業	600	1,231	529	1,701	0.81	176,747
情報・通信業	1,017	1,231	2,747	16,746	0.11	132,752
サービス業	442	793	573	2,129	0.87	144,140
学芸・文化・スポーツ・娯楽業	207	427	641	5,055	0.05	132,872
その他	19	34	12	46	0.79	122,231
製造業	349	627	2,521	9,521	0.07	127,060

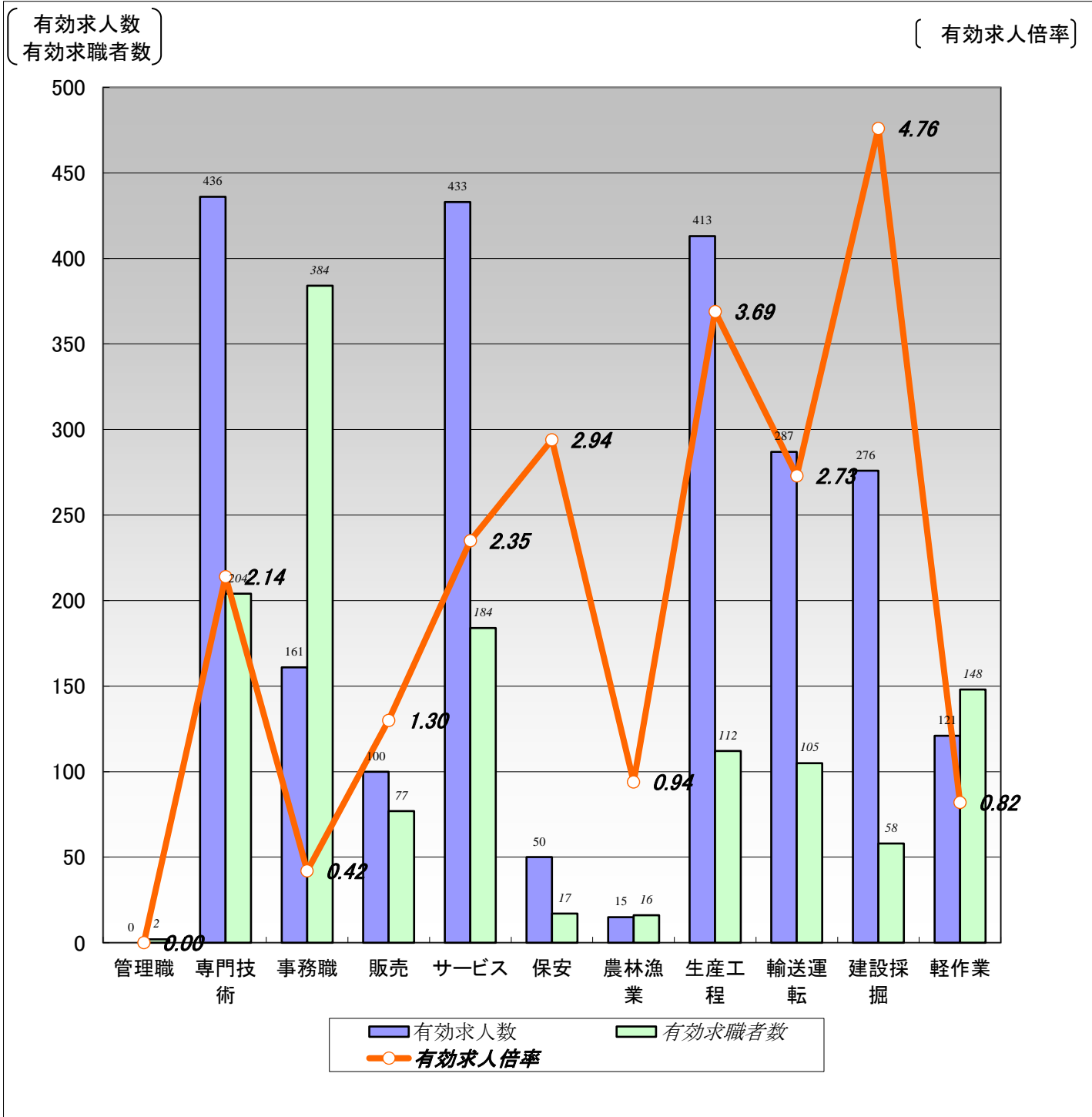
『求人・求職・賃金状況』は、「求人・求職バランスシート」より細かい職種別の求人状況、求職状況、求人倍率、および賃金状況を表示している。
 なお、黄色の行は『求人・求職バランスシート』で使用している職種分類となる。

注1. パート、新卒学校卒業者を除く(常用雇用状況を表示)。
 2. 分母である有効求職者数が0の場合は、求人倍率が計算できないため、求人数÷1として表示。
 3. 賃金・人件費金は平成24年4月に北海道のハローワークに申し込まれた新規求人の下掲賃金の平均額を表示。
 4. 希望賃金平均金は平成24年4月に北海道のハローワークに申し込まれた新規求職者の希望賃金の平均額を表示。

【職業別】求人・求職バランスシート(パート除く常用)

ハローワーク室蘭
パート除く常用

[令和6年4月内容]



	職業計	管理職	専門技術	事務職	販売	サービス	保安	農林漁業	生産工程	輸送運転	建設採掘	軽作業
有効求人数	2,292	0	436	161	100	433	50	15	413	287	276	121
有効求職者数	1,676	2	204	384	77	184	17	16	112	105	58	148
有効求人倍率	1.37	0.00	2.14	0.42	1.30	2.35	2.94	0.94	3.69	2.73	4.76	0.82

(注)1.パート、新規学校卒業者を除く常用雇用状況を表示。

2.有効求人倍率は、有効求人数÷有効求職者数で、求職者1人あたりの求人数を表す。

また、分母である有効求職者数が0の場合は、求人倍率が計算できないため、求人数÷1として表示。

3.ハローワークインターネットサービスの機能拡充に伴い、令和3年9月以降の数値には、ハローワークに来所せず、オンライン上で求職登録した求職者数が含まれている。

【職業別】求人・求職・賃金状況(パート除く常用)

ハローワーク室蘭
(単位:人、倍、円)

[令和6年4月内容]

	新規求人数	月間 有効求人数	新規求職 申込件数	月間 有効求職者数	有効求人倍率	新規求人賃金	新規求職 希望賃金
職業計	773	2,292	518	1,676	1.37	199,271	192,882
管理的職業	0	0	1	2	0.00	0	0
専門的・技術的職業	145	436	80	204	2.14	223,575	209,487
開発・製造技術者	5	8	4	14	0.57	171,360	170,000
建築・土木・測量技術者	35	97	2	8	12.13	240,497	250,000
情報処理・通信技術者	3	4	4	12	0.33	0	180,000
医師、薬剤師等	6	27	2	2	13.50	408,486	0
看護師、保健師等	23	102	31	61	1.67	205,340	227,778
医療技術者、栄養士等	30	91	7	26	3.50	210,116	225,000
保育士、福祉相談員等	33	88	24	57	1.54	189,461	191,538
事務的職業	62	161	105	384	0.42	181,852	173,068
一般事務員	47	116	94	345	0.34	173,694	174,156
会計・経理事務員	7	19	7	21	0.90	203,171	161,667
営業・販売事務員	0	2	3	6	0.33	195,000	180,000
販売の職業	41	100	25	77	1.30	188,774	178,571
販売店員、訪問販売員	10	32	18	57	0.56	165,030	147,143
保険外交員、サービス外交員	3	7	2	2	3.50	175,440	0
営業員	28	61	5	18	3.39	202,128	210,000
サービスの職業	115	433	52	184	2.35	180,286	183,529
ホームヘルパー、ケアワーカー	54	211	23	69	3.06	177,527	181,905
看護助手、歯科助手等	22	47	4	25	1.88	167,751	172,500
調理人、調理見習	14	85	9	33	2.58	190,717	198,182
給仕、接客サービス員	12	46	4	27	1.70	186,657	186,667
マンション、駐車場等管理人	3	3	4	6	0.50	0	180,000
保安の職業	39	50	8	17	2.94	170,412	190,000
警備員	39	50	8	17	2.94	170,412	190,000
農林漁業の職業	0	15	4	16	0.94	182,000	300,000
生産工程の職業	120	413	37	112	3.69	190,408	199,412
生産機械制御・監視員	12	41	3	8	5.13	191,950	200,000
金属加工、溶接・溶断工	26	79	15	37	2.14	191,056	215,000
その他の製造加工作業員	16	53	5	27	1.96	189,973	172,500
機械組立工	4	14	3	15	0.93	199,360	203,333
整備工・修理工	52	183	6	14	13.07	184,661	202,000
製品検査工	6	23	2	3	7.67	203,130	0
塗装、CADオペレーター	4	20	3	8	2.50	217,400	250,000
輸送・機械運転の職業	118	287	25	105	2.73	221,850	225,789
自動車運転手	70	205	15	69	2.97	217,225	226,154
ボイラー・建設機械運転工	42	72	10	28	2.57	232,923	250,000
建設・採掘の職業	94	276	16	58	4.76	206,258	226,842
型枠大工、とび工	33	70	3	6	11.67	240,325	235,000
大工・左官	12	40	5	19	2.11	207,400	270,000
電気工事、電気配線工	11	54	3	9	6.00	197,400	215,000
建設・土木作業員	38	112	5	24	4.67	204,105	211,111
運搬・清掃・包装の職業	39	121	37	148	0.82	183,258	186,250
運搬、配達、倉庫作業員	15	49	13	52	0.94	185,897	189,167
清掃作業員	10	35	8	18	1.94	172,132	163,333
包装作業員	1	1	0	1	1.00	0	230,000
選別作業員、軽作業員	13	36	16	77	0.47	186,766	178,571

注) 1.パート、新規学校卒業者を除く常用雇用状況を表示。

2.職業分類については、「日本標準職業分類」を使用している。

3.分母である有効求職者数が0の場合は、求人倍率が計算できないため、求人数÷1として表示。

4.新規求人賃金は令和6年4月に室蘭のハローワークに申し込まれた新規求人の下限賃金の平均額を表示。

5.新規求職希望賃金は令和6年4月に室蘭のハローワークに申し込まれた新規求職の希望賃金の平均額を表示。

6.ハローワークインターネットサービスの機能拡充に伴い、令和3年9月以降の数値には、ハローワークに来所せず、オンライン上で求職登録した求職者数が含まれている。

【職業別】求人・求職バランスシート(常用パート) 【職業別】求人・求職・賃金状況(常用パート) 解説

I 用語の解説

使用されている主な用語について、簡単に説明をしています。

1. 雇用形態関係

(1) 雇用形態

就業形態と雇用期間を組み合わせたもの。

	就業形態		パートタイム	
	一般			
雇用期間	② 常用	① 全数	⑤ 常用的パートタイム	④ パートタイム
	③ 臨時・季節		⑥ 臨時的パートタイム	



求人・求職バランスシートでは、⑤(常用的パートタイム)、で作成しています。

(2) 就業形態

1 一般

下記2のパートタイム以外のもの。

2 パートタイム

1日、1週間又は1ヶ月の所定労働時間が、当該事業所において、同種の業務に従事する通常の労働者の所定労働時間に比べ、相当程度短いもの。

(3) 雇用期間

1 常用

雇用契約において雇用期間の定めのない仕事、又は4ヶ月以上の雇用期間が定められている仕事(季節労働を除く。)

2 臨時・季節

雇用契約において1ヶ月以上4ヶ月未満の雇用期間を定めて就労する「臨時」と季節的な労働需要に対し、又は季節的な余暇を利用して一定の期間(1年未満)を定めて就労する季節の計。

2. 求人・求職関係

(1) 求人

① 新規求人数

その月に新たに受け付けた求人数。

② 月間有効求人数

「前月から未充足のまま繰り越された求人数」と「新規求人数」の合計。

(2) 求職

① 新規求職申込件数

その月に新たに受け付けた求職申込みの件数。

② 月間有効求職者数

「前月から繰り越して引き続き求職している者の数」と「新規求職申込件数」の合計。

③ ハローワークインターネットサービスの機能拡充に伴い、令和3年9月以降の数値には、ハローワークに来所せず、オンライン上で「求職者マイページ」を開設した求職者数が含まれている。

(3) 有効求人倍率

・1人の有効求職者に対し、どれだけの有効求人数があるかを示す指標。

月間有効求人倍率 = 月間有効求人数 / 月間有効求職者数 (倍)

3. 平均賃金関係

(1) 新規求人平均賃金

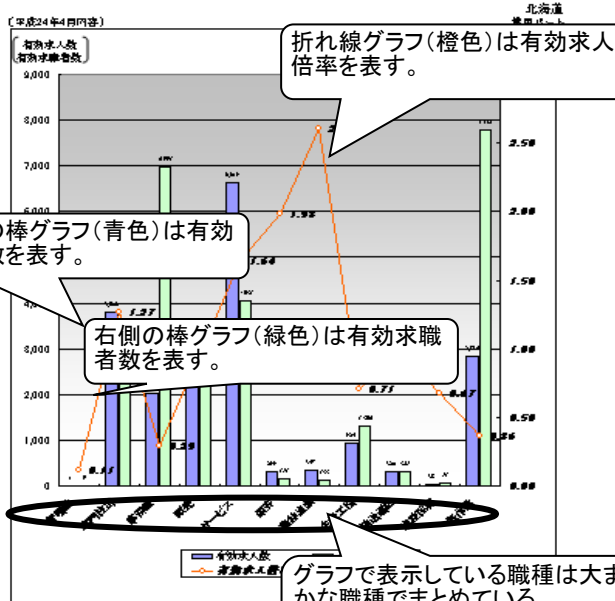
新規求人の賃金の平均。求人には賃金の下限、上限があり、【職業別】求人・求職・賃金状況(常用パート)では下限平均額を表示。

(2) 新規求職平均希望賃金

新規求職申込された求職者の希望賃金の平均金額。

II 表の見方

【職業別】求人・求職バランスシート(常用パート)



職業別	求職者数	有効求職者数	有効求職率	有効求人倍率	有効求人	有効求人率
職業別	20,234	1	2,202	2,080	3,170	6
職業別	28,456	9	2,283	5,991	3,245	4,037
職業別	0.72	0.11	1.27	0.25	0.35	1.64
職業別	1.51	1.83	2.61	0.71	0.98	0.67
職業別	0.25	0.67	0.25	0.67	0.25	0.67

【注】1. 有効求人倍率を算出する際は、常用パート雇用状況を表示。
2. 有効求人倍率は、有効求人数÷有効求職者数で、求職者1人あたりの求人数を表す。
また、分母である有効求職者数が0の場合は、求人倍率が計算できないため、求人数÷1として表示。



【職業別】求人・求職・賃金状況(常用パート)

職業別	求人		求職		賃金	
	求人	有効求人	求職	有効求職	有効求人倍率	有効求人賃金
職業別	3,614	20,234	7,998	28,456	0.72	842
職業別	0	1	3	9	0.11	0
職業別	1,262	2,202	2,005	2,283	1.27	1,174
職業別	2	6	19	41	0.15	705
職業別	2	7	3	29	0.13	377
職業別	2	12	3	40	0.20	720
職業別	75	153	15	61	2.95	2,025
職業別	452	1,271	17	307	1.56	1,149
職業別	116	569	1	1,05	1.02	327
職業別	1,037					
職業別	597					
職業別	96					
職業別	40					
職業別	1,113					
職業別	1,073					
職業別	5					
職業別	86					
職業別	2,795					
職業別	690					
職業別	121					
職業別	781					
職業別	358					
職業別	133					
職業別	211					
職業別	211					
職業別	257					
職業別	404					
職業別	0					
職業別	3	11	3	23	0.95	791
職業別	969	858	249	1,144	0.75	725
職業別	9	21	10	59	0.26	700
職業別	11	16	3	21	0.76	771
職業別	5	5	11	20	0.25	307
職業別	2	7	11	35	0.20	790
職業別	143	320	102	325	0.98	865
職業別	181	239	81	270	1.07	859
職業別	15	27	15	33	0.71	906
職業別	4	33	15	57	0.67	326
職業別	0	0	1	4	0.00	0
職業別	2	4	3	20	0.20	901
職業別	0	3	1	5	0.60	0
職業別	2	31	5	28	1.11	750
職業別	1,233	2,234	1,758	7,751	0.26	745
職業別	130	441	75	862	1.22	702
職業別	329	1,634	591	3,500	0.48	785
職業別	53	72	17	41	1.76	782
職業別	271	637	1,067	2,270	0.16	761

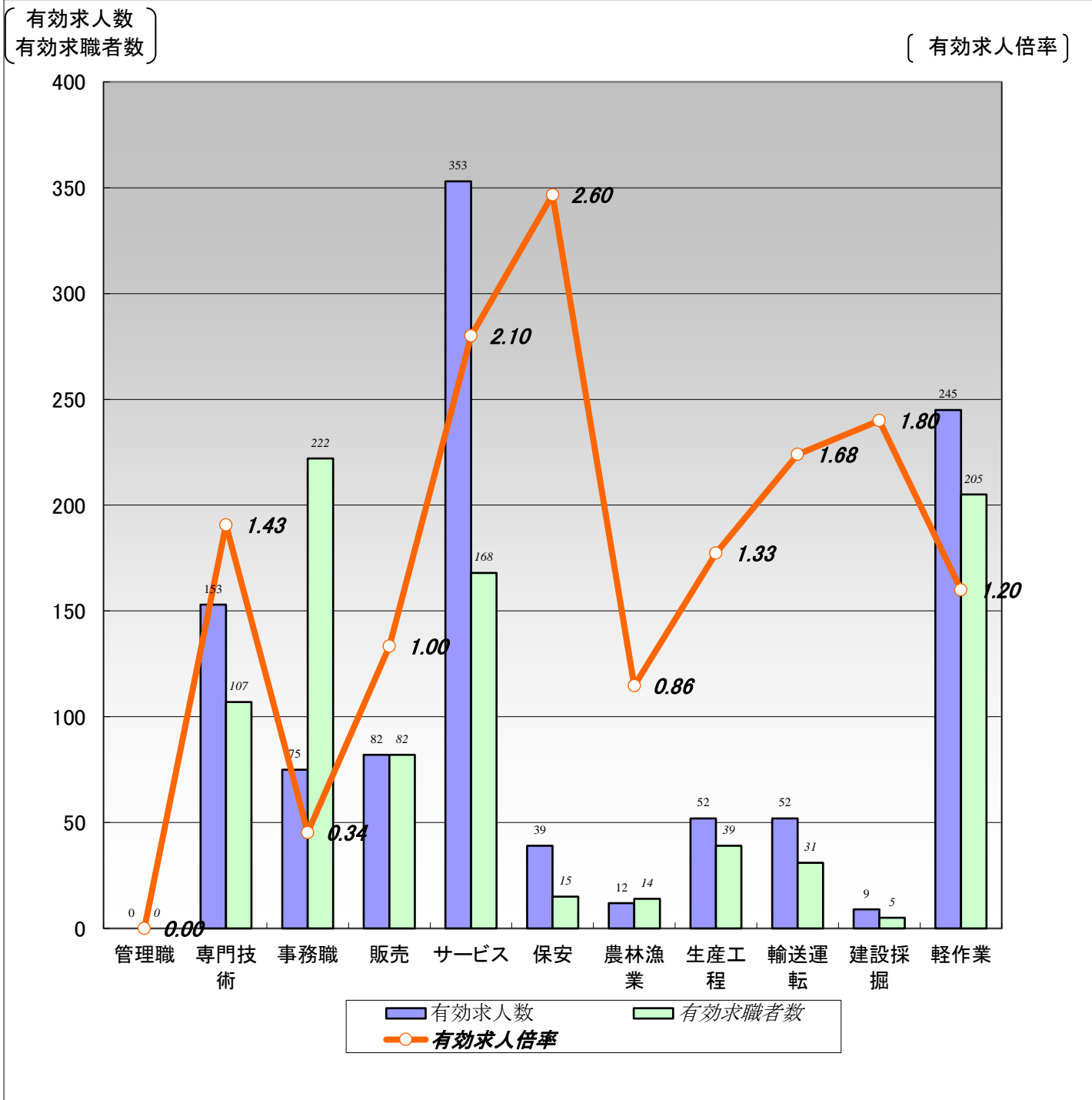
『求人・求職・賃金状況』は、「求人・求職バランスシート」より細かい職種別の求人状況、求職状況、求人倍率、および賃金状況を表示している。
なお、黄色の行は『求人・求職バランスシート』で使用している職種分類となる。

【注】1. 有効求人倍率を算出する際は、常用パート雇用状況を表示。
2. 分母である有効求職者数が0の場合は、求人倍率が計算できないため、求人数÷1として表示。
3. 有効求人賃金は平成24年4月に北海道のホームページに掲載された有効求人賃金の平均額を表示。
4. 有効求職者賃金は平成24年4月に北海道のホームページに掲載された有効求職者賃金の平均額を表示。

【職業別】求人・求職バランスシート(常用パート)

ハローワーク室蘭
常用パート

[令和6年4月内容]



	職業計	管理職	専門技術	事務職	販売	サービス	保安	農林漁業	生産工程	輸送運転	建設採掘	軽作業
有効求人数	1,072	0	153	75	82	353	39	12	52	52	9	245
有効求職者数	1,218	0	107	222	82	168	15	14	39	31	5	205
有効求人倍率	0.88	0.00	1.43	0.34	1.00	2.10	2.60	0.86	1.33	1.68	1.80	1.20

(注)1.新規学校卒業者を除く常用的パート雇用状況を表示。

2.有効求人倍率は、有効求人数÷有効求職者数で、求職者1人あたりの求人数を表す。

また、分母である有効求職者数が0の場合は、求人倍率が計算できないため、求人数÷1として表示。

3.ハローワークインターネットサービスの機能拡充に伴い、令和3年9月以降の数値には、ハローワークに来所せず、オンライン上で求職登録した求職者数が含まれている。

【職業別】求人・求職・賃金状況(常用パート)

ハローワーク室蘭

(単位:人、倍、円)

[令和6年4月内容]

	新規求人数	月間 有効求人数	新規求職 申込件数	月間 有効求職者数	有効求人倍率	新規求人賃金	新規求職 希望賃金
職業計	384	1,072	395	1,218	0.88	1,056	1,028
管理的職業	0	0	0	0	0.00	0	0
専門的・技術的職業	50	153	48	107	1.43	1,368	1,197
開発・製造技術者	0	0	1	5	0.00	0	0
建築・土木・測量技術者	0	2	4	4	0.50	0	1,200
情報処理・通信技術者	0	1	0	2	0.50	0	0
医師・薬剤師等	5	10	1	2	5.00	2,167	3,000
看護師、保健師等	29	59	19	45	1.31	1,413	1,190
医療技術者、栄養士等	7	16	3	6	2.67	1,325	1,467
保育士、福祉相談員等	8	36	12	25	1.44	1,012	989
事務的職業	24	75	69	222	0.34	1,008	1,048
一般事務員	19	56	62	204	0.27	997	1,057
会計・経理事務員	3	6	3	9	0.67	1,100	967
営業・販売事務員	0	1	1	3	0.33	0	1,000
販売の職業	36	82	22	82	1.00	982	973
販売店員、訪問販売員	26	60	21	79	0.76	970	972
保険外交員、サービス外交員	3	15	0	0	15.00	960	0
営業員	7	7	1	3	2.33	1,060	1,000
サービスの職業	118	353	45	168	2.10	1,007	1,008
ホームヘルパー、ケアワーカー	49	113	10	36	3.14	1,026	1,056
看護助手、歯科助手等	12	37	3	8	4.63	980	973
調理人、調理見習	22	66	13	56	1.18	1,019	989
給仕、接客サービス員	19	82	5	27	3.04	984	980
マンション、駐車場等管理人	6	9	2	2	4.50	972	980
保安の職業	24	39	6	15	2.60	1,049	973
警備員	24	39	6	15	2.60	1,049	973
農林漁業の職業	2	12	4	14	0.86	960	960
生産工程の職業	29	52	13	39	1.33	1,010	994
生産機械制御・監視員	0	0	0	0	0.00	0	0
金属加工、溶接・溶断工	3	5	4	7	0.71	1,080	1,030
その他の製造加工作業員	26	44	4	20	2.20	992	970
機械組立工	0	0	0	0	0.00	0	0
整備工・修理工	0	0	3	9	0.00	0	987
製品検査工	0	2	1	2	1.00	0	960
塗装、CADオペレーター	0	1	1	1	1.00	0	1,000
輸送、機械運転の職業	6	52	10	31	1.68	1,116	990
自動車運転手	6	50	5	25	2.00	1,116	976
ボイラー・建設機械運転工	0	2	4	4	0.50	0	1,005
建設・採掘の職業	4	9	5	5	1.80	1,100	1,155
型枠大工、とび工	0	0	0	0	0.00	0	0
大工・左官	0	1	2	2	0.50	0	960
電気工事、電気配線工	4	8	1	1	8.00	1,100	1,200
建設・土木作業員	0	0	2	2	0.00	0	1,500
運搬・清掃・包装の職業	91	245	56	205	1.20	990	980
運搬、配達、倉庫作業員	22	40	6	12	3.33	987	984
清掃作業員	56	162	34	88	1.84	988	979
包装作業員	0	0	0	0	0.00	0	0
選別作業員、軽作業員	13	43	16	105	0.41	1,013	979

注) 1.新規学校卒業者を除く常用的パート雇用状況を表示。

2.職業分類については、「日本標準職業分類」を使用している。

3.分母である有効求職者数が0の場合は、求人倍率が計算できないため、求人数÷1として表示。

4.新規求人賃金は令和6年4月に室蘭のハローワークに申し込まれた新規求人の下限賃金の平均額を表示。

5.新規求職希望賃金は令和6年4月に室蘭のハローワークに申し込まれた新規求職の希望賃金の平均額を表示。

6.ハローワークインターネットサービスの機能拡充に伴い、令和3年9月以降の数値には、ハローワークに来所せず、オンライン上で求職登録した求職者数が含まれている。

【職業別】求人・求職バランスシート(パート含む常用) 【職業別】求人・求職・賃金状況(パート含む常用) 解説

I 用語の解説

使用されている主な用語について、簡単に説明をしています。

1. 雇用形態関係

(1) 雇用形態

就業形態と雇用期間を組み合わせたもの。

	就業形態	
	一般	パートタイム
雇用期間	②常用	⑤常用的パートタイム
	③臨時・季節	④パートタイム ⑥臨時的パートタイム



求人・求職バランスシートでは、②(常用) + ⑤(常用的パートタイム)で作成しています。

(2) 就業形態

1 一般

下記2のパートタイム以外のもの。

2 パートタイム

1日、1週間又は1ヶ月の所定労働時間が、当該事業所において、同種の業務に従事する通常の労働者の所定労働時間に比べ、相当程度短いもの。

(3) 雇用期間

1 常用

雇用契約において雇用期間の定めのない仕事、又は4ヶ月以上の雇用期間が定められている仕事(季節労働を除く。)

2 臨時・季節

雇用契約において1ヶ月以上4ヶ月未満の雇用期間を定めて就労する「臨時」と季節的な労働需要に対し、又は季節的な余暇を利用して一定の期間(1年未満)を定めて就労する季節の計。

2. 求人・求職関係

(1) 求人

① 新規求人数

その月に新たに受け付けた求人数。

② 月間有効求人数

「前月から未充足のまま繰り越された求人数」と「新規求人数」の合計。

(2) 求職

① 新規求職申込件数

その月に新たに受け付けた求職申込みの件数。

② 月間有効求職者数

「前月から繰り越して引き続き求職している者の数」と「新規求職申込件数」の合計。

③ ハローワークインターネットサービスの機能拡充に伴い、令和3年9月以降の数値には、ハローワークに来所せず、オンライン上で「求職者マイページ」を開設した求職者数が含まれている。

(3) 有効求人倍率

・1人の有効求職者に対し、どれだけ有効求人数があるかを示す指標。
月間有効求人倍率 = 月間有効求人数 / 月間有効求職者数 (倍)

3. 平均賃金関係

(1) 新規求人平均賃金

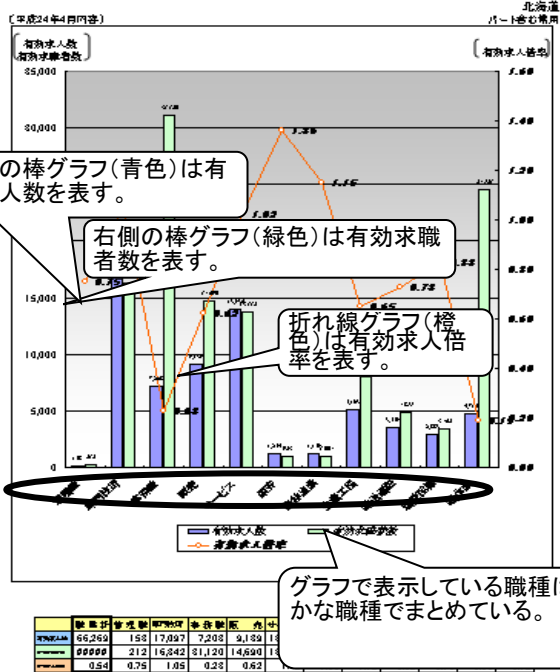
新規求人の賃金の平均。求人には賃金の下限、上限があり、【職業別】求人・求職・賃金状況(パート除く常用)では下限平均額を表示。

(2) 新規求職平均希望賃金

新規求職申込された求職者の希望賃金の平均金額。

II 表の見方

【職業別】求人・求職バランスシート(パート含む常用)



左側の棒グラフ(青色)は有効求人数を表す。

右側の棒グラフ(緑色)は有効求職者数を表す。

折れ線グラフ(橙色)は有効求人倍率を表す。

グラフで表示している職種は大まかな職種でまとめている。

職業別	有効求人	有効求職者	有効求人倍率
職業計	66,269	158,709	0.42
農業・畜産	212	16,842	0.01
林業	158	7,208	0.02
漁業	1,822	14,690	0.12
建設	1,822	14,690	0.12
製造	1,822	14,690	0.12
卸売・小売	1,822	14,690	0.12
飲食	1,822	14,690	0.12
サービス	1,822	14,690	0.12
情報	1,822	14,690	0.12
運輸	1,822	14,690	0.12
金融	1,822	14,690	0.12
不動産	1,822	14,690	0.12
教育	1,822	14,690	0.12
医療	1,822	14,690	0.12
福祉	1,822	14,690	0.12
公共	1,822	14,690	0.12
その他	1,822	14,690	0.12

注1) 新規求職者数を除くパート含む雇用雇用状況を表す。
 注2) 有効求人倍率は、有効求人÷有効求職者数で、求職者1人当たりの求人数を表す。
 また、分母である有効求職者数が0の場合は、求人倍率が計算できないため、求人倍率+1として表す。



【職業別】求人・求職・賃金状況(パート含む常用)

職業別	求人		求職		賃金状況	
	有効求人	有効求職者	有効求人	有効求職者	求人賃金	求職者賃金
職業計	66,269	158,709	128,762	169,290	171,255	842,765
農業・畜産	212	16,842	209,624	222,759	0	793
林業	158	7,208	139,141	139,512	1,174	985
漁業	1,822	14,690	191,228	204,788	795	942
建設	1,822	14,690	206,495	249,256	877	771
製造	1,822	14,690	186,764	201,760	729	759
卸売・小売	1,822	14,690	312,520	295,955	2,025	1,629
飲食	1,822	14,690	342,416	416,616	1,166	1,446
サービス	1,822	14,690	157,287	135,300	771	852
情報	1,822	14,690	148,558	157,558	307	302
運輸	1,822	14,690	181,576	187,688	760	909
金融	1,822	14,690	170,899	195,299	856	737
不動産	1,822	14,690	163,270	165,507	859	776
教育	1,822	14,690	178,448	204,000	906	868
医療	1,822	14,690	172,105	219,629	826	760
福祉	1,822	14,690	188,746	221,250	0	300
公共	1,822	14,690	173,267	226,509	901	784
その他	1,822	14,690	162,707	202,171	0	795
建設・土木	1,822	14,690	176,747	218,955	759	894
製造・加工	1,822	14,690	183,282	187,544	745	780
卸売・小売	1,822	14,690	144,140	174,504	752	761
飲食・サービス	1,822	14,690	188,872	160,448	785	721
情報・運輸	1,822	14,690	122,281	150,909	782	722
金融・不動産	1,822	14,690	187,060	167,944	761	782

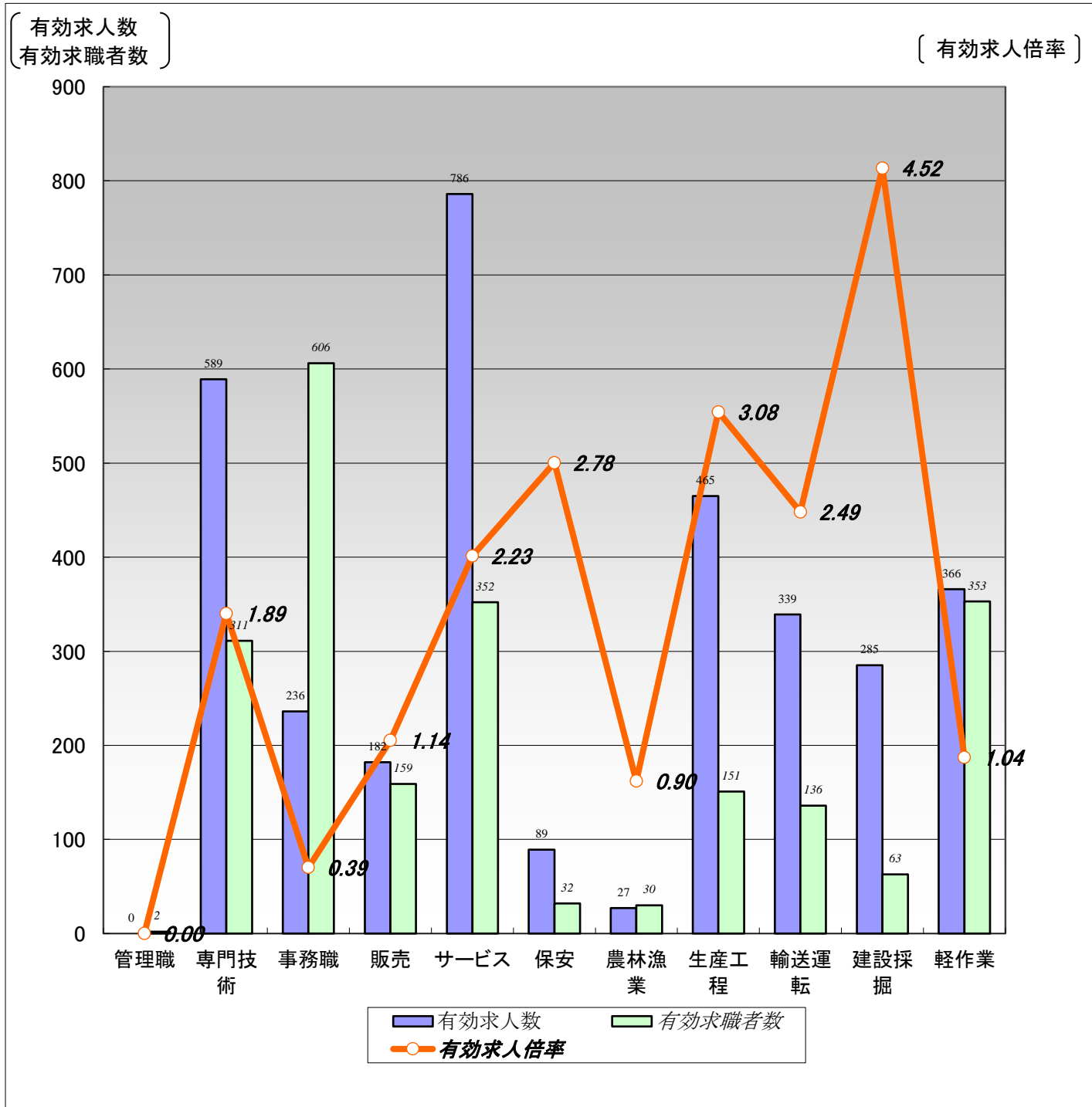
『求人・求職・賃金状況』は、「求人・求職バランスシート」より細かい職種別の求人状況、求職状況、求人倍率、および賃金状況を表示している。
 なお、黄色の行は『求人・求職バランスシート』で使用している職種分類となる。

注1) 新規求職者数を除くパート含む雇用雇用状況を表す。
 注2) 有効求人倍率は、有効求人÷有効求職者数で、求職者1人当たりの求人数を表す。
 注3) 求人賃金は平成24年4月に北海道のハローワークに申し込まれた新規求人の下限賃金の平均額を表す。
 注4) 求職者賃金は平成24年4月に北海道のハローワークに申し込まれた新規求職者の希望賃金の平均額を表す。

【職業別】求人・求職バランスシート(パート含む常用)

ハローワーク室蘭
パート含む常用

[令和6年4月内容]



	職業計	管理職	専門技術	事務職	販売	サービス	保安	農林漁業	生産工程	輸送運転	建設採掘	軽作業
有効求人人数	3,364	0	589	236	182	786	89	27	465	339	285	366
有効求職者数	2,894	2	311	606	159	352	32	30	151	136	63	353
有効求人倍率	1.16	0.00	1.89	0.39	1.14	2.23	2.78	0.90	3.08	2.49	4.52	1.04

(注)1.新規学校卒業者を除くパート含む常用雇用状況を表示。

2.有効求人倍率は、有効求人人数÷有効求職者数で、求職者1人あたりの求人数を表す。

また、分母である有効求職者数が0の場合は、求人倍率が計算できないため、求人数÷1として表示。

3.ハローワークインターネットサービスの機能拡充に伴い、令和3年9月以降の数値には、ハローワークに来所せず、オンライン上で求職登録した求職者数が含まれている。

【職業別】求人・求職・賃金状況(パート含む常用)

ハローワーク室蘭

(単位:人、倍、円)

[令和6年4月内容]

	月間有効 求人倍率	月間有効 求人数	月間有効 求職者数	一般		パート	
				新規求人賃金	新規求職希望賃金	新規求人賃金	新規求職希望賃金
職業計	1.16	3,364	2,894	199,271	192,882	1,056	1,028
管理的職業	0.00	0	2	0	0	0	0
専門的・技術的職業	1.89	589	311	223,575	209,487	1,368	1,197
開発・製造技術者	0.42	8	19	171,360	170,000	0	0
建築・土木・測量技術者	8.25	99	12	240,497	250,000	0	1,200
情報処理・通信技術者	0.36	5	14	0	180,000	0	0
医師、薬剤師等	9.25	37	4	408,486	0	2,167	3,000
看護師、保健師等	1.52	161	106	205,340	227,778	1,413	1,190
医療技術者、栄養士等	3.34	107	32	210,116	225,000	1,325	1,467
保育士、福祉相談員等	1.51	124	82	189,461	191,538	1,012	989
事務的職業	0.39	236	606	181,852	173,068	1,008	1,048
一般事務員	0.31	172	549	173,694	174,156	997	1,057
会計・経理事務員	0.83	25	30	203,171	161,667	1,100	967
営業・販売事務員	0.33	3	9	195,000	180,000	0	1,000
販売の職業	1.14	182	159	188,774	178,571	982	973
販売店員、訪問販売員	0.68	92	136	165,030	147,143	970	972
保険外交員、サービス外交員	11.00	22	2	175,440	0	960	0
営業員	3.24	68	21	202,128	210,000	1,060	1,000
サービスの職業	2.23	786	352	180,286	183,529	1,007	1,008
ホームヘルパー、ケアワーカー	3.09	324	105	177,527	181,905	1,026	1,056
看護助手、歯科助手等	2.55	84	33	167,751	172,500	980	973
調理人、調理見習	1.70	151	89	190,717	198,182	1,019	989
給仕、接客サービス員	2.37	128	54	186,657	186,667	984	980
マンション、駐車場等管理人	1.50	12	8	0	180,000	972	980
保安の職業	2.78	89	32	170,412	190,000	1,049	973
警備員	2.78	89	32	170,412	190,000	1,049	973
農林漁業の職業	0.90	27	30	182,000	300,000	960	960
生産工程の職業	3.08	465	151	190,408	199,412	1,010	994
生産機械制御・監視員	5.13	41	8	191,950	200,000	0	0
金属加工、溶接・溶断工	1.91	84	44	191,056	215,000	1,080	1,030
その他の製造加工作業員	2.06	97	47	189,973	172,500	992	970
機械組立工	0.93	14	15	199,360	203,333	0	0
整備工・修理工	7.96	183	23	184,661	202,000	0	987
製品検査工	5.00	25	5	203,130	0	0	960
塗装、CADオペレーター	2.33	21	9	217,400	250,000	0	1,000
輸送、機械運転の職業	2.49	339	136	221,850	225,789	1,116	990
自動車運転手	2.71	255	94	217,225	226,154	1,116	976
ポイラー・建設機械運転工	2.31	74	32	232,923	250,000	0	1,005
建設・採掘の職業	4.52	285	63	206,258	226,842	1,100	1,155
型枠大工、とび工	11.67	70	6	240,325	235,000	0	0
大工・左官	1.95	41	21	207,400	270,000	0	960
電気工事、電気配線工	6.20	62	10	197,400	215,000	1,100	1,200
建設・土木作業員	4.31	112	26	204,105	211,111	0	1,500
運搬・清掃・包装の職業	1.04	366	353	183,258	186,250	990	980
運搬、配達、倉庫作業員	1.39	89	64	185,897	189,167	987	984
清掃作業員	1.86	197	106	172,132	163,333	988	979
包装作業員	1.00	1	1	0	230,000	0	0
選別作業員、軽作業員	0.43	79	182	186,766	178,571	1,013	979

注) 1.新規学校卒業者を除くパート含む常用雇用状況を表示。

2.職業分類については、「日本標準職業分類」を使用している。

3.分母である有効求職者数が0の場合は、求人倍率が計算できないため、求人数÷1として表示。

4.新規求人賃金は令和6年4月に室蘭のハローワークに申し込まれた新規求人の下限賃金の平均額を表示。

5.新規求職希望賃金は令和6年4月に室蘭のハローワークに申し込まれた新規求職の希望賃金の平均額を表示。

6.ハローワークインターネットサービスの機能拡充に伴い、令和3年9月以降の数値には、ハローワークに来所せず、オンライン上で求職登録した求職者数が含まれている。

【雇用形態別・産業別】有効求人数・新規求人数・充足状況 解説

I 用語の解説

使用されている主な用語について、簡単に説明をしています。

1. 雇用形態関係

(1) 雇用形態

就業形態と雇用期間を組み合わせたもの。

	就業形態	
	一般	パートタイム
雇用期間	②常用 ③臨時・季節	⑤常用的パートタイム ④パートタイム ⑥臨時的パートタイム
	①全数	



【雇用形態別・産業別】有効求人数・新規求人数・充足状況では、②常用(パートを除く)+⑤常用的パートタイムで作成しています。

(2) 就業形態

1 一般

下記2のパートタイム以外のもの。

2 パートタイム

1日、1週間又は1ヶ月の所定労働時間が、当該事業所において、同種の業務に従事する通常の労働者の所定労働時間に比べ、相当程度短いもの。

(3) 雇用期間

1 常用

雇用契約において雇用期間の定めのない仕事、又は4ヶ月以上の雇用期間が定められている仕事(季節労働を除く。)

2 臨時・季節

雇用契約において1ヶ月以上4ヶ月未満の雇用期間を定めて就労する「臨時」と季節的な労働需要に対し、又は季節的な余暇を利用して一定の期間(1年未満)を定めて就労する季節の計。

2. 求人・求職関係

(1) 求人

① 新規求人数

その月に新たに受け付けた求人数。

② 月間有効求人数

「前月から未充足のまま繰り越された求人数」と「新規求人数」の合計。

(2) 求職

① 新規求職申込件数

その月に新たに受け付けた求職申込みの件数。

② 月間有効求職者数

「前月から繰り越して引き続き求職している者の数」と「新規求職申込件数」の合計。

(3) 有効求人倍率

・1人の有効求職者に対し、どれだけの有効求人数があるかを示す指標。

月間有効求人倍率 = 月間有効求人数 / 月間有効求職者数 (倍)

II 表の見方

【雇用形態別・産業別】有効求人数・新規求人数・充足状況

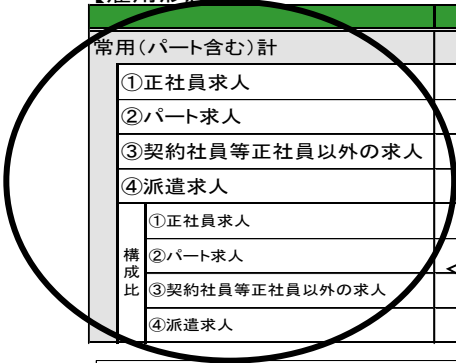
[平成21年4月内容]

北海道

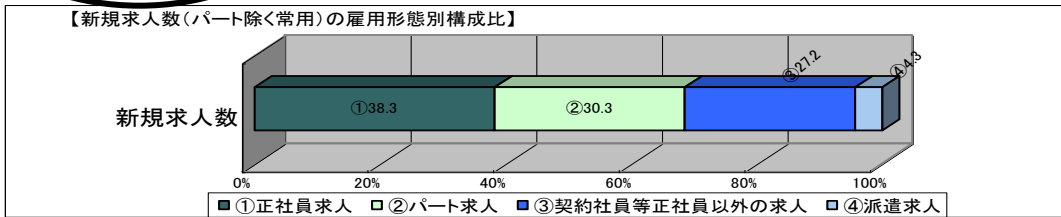
【雇用形態別】

(単位:人、%)

	有効求人数	新規求人数	充足数	充足率
常用(パート含む)計	45,274	19,634	8,795	44.8
①正社員求人	18,184	7,512	3,163	42.1
②パート求人	13,870	5,944	2,418	40.7
③契約社員等正社員以外の求人			3,139	58.9
④派遣求人			75	8.9
構成比				
①正社員求人				
②パート求人				
③契約社員等正社員以外の求人				
④派遣求人				



【新規求人数(パート除く常用)の雇用形態別構成比】



(注)1.新規学校卒業者を除くパート含む常用の雇用状況を表示。

2.③契約社員等正社員以外の求人とは、契約社員、準社員、嘱託等のパートを除く正社員・正職員でないものを計上。

【産業別】

(単位:人、%)

産業計	有効求人数	新規求人数	充足数	充足率
産業計	45,274	19,634	8,795	44.8
A、B 農、林、漁業	1,059	462	329	71.2
C 鉱業、採石業、砂利採取業	27	15	8	53.3
D 建設業	4,266	1,859	753	40.5
E 製造業	2,948	1,357	752	55.4
食料品製造業	2,027	934	502	53.7
窯業・土石製品製造業	63	30	18	60.0
金属製品製造業		58	30	51.7
はん用機械器具、電気機械器具製造業		35	14	40.0
輸送用機械器具製造業		34	4	11.8
その他の製造業		266	184	69.2
F 電気・ガス・熱供給・水道業		40	11	27.5
G 情報通信業	1,313	559	90	16.1
H 運輸業、郵便業	2,549	1,072	461	43.0
I 卸売業、小売業	7,042	3,001	1,176	39.2
J 金融業、保険業	961	387	77	19.9
K 不動産業、物品賃貸業	620	296	165	55.7
L 学術研究、専門・技術サービス業	1,060	508	226	44.5
M 宿泊業、飲食サービス業	3,602	1,462	517	35.4
N 生活関連サービス業、娯楽業	2,221	821	348	42.4
O 教育、学習支援業	701	234	279	119.2
P 医療、福祉	9,820	4,100	1,825	44.5
Q 複合サービス事業	414	232	70	30.2
R サービス業(他に分類されないもの)	6,001	2,818	1,166	41.4
S、T 公務・その他	615	411	542	131.9



産業別の求人数等の情報を表示。また、製造業について

(注)1.新規学校卒業者を除きパート含む常用の雇用状況を表示。

【雇用形態別・産業別】有効求人数・新規求人数・充足状況

[令和6年4月内容]

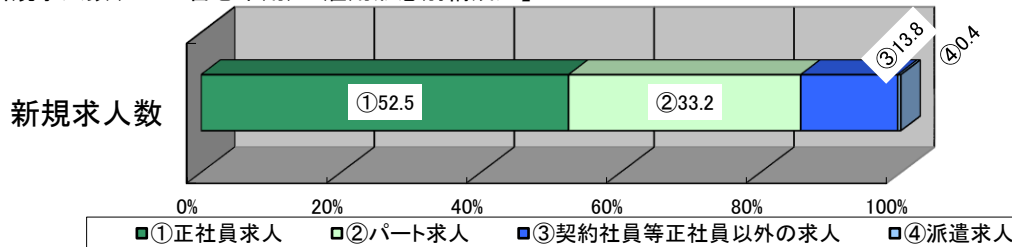
ハローワーク室蘭

【雇用形態別】

(単位:人、%)

		有効求人数	新規求人数	充足数	充足率
常用(パート含む)計		3,364	1,157	193	16.7
①正社員求人		1,831	608	78	12.8
②パート求人		1,068	384	87	22.7
③契約社員等正社員以外の求人		444	160	28	17.5
④派遣求人		21	5	0	0.0
構成比	①正社員求人	54.4	52.5		
	②パート求人	31.7	33.2		
	③契約社員等正社員以外の求人	13.2	13.8		
	④派遣求人	0.6	0.4		

【新規求人数(パート含む常用)の雇用形態別構成比】



(注)1.新規学校卒業者を除くパート含む常用の雇用状況を表示。

2.③契約社員等正社員以外の求人とは、契約社員、準社員、嘱託等のパートを除く正社員・正職員でないものを計上。

【産業別】

(単位:人、%)

		有効求人数	新規求人数	充足数	充足率
産業計		3,364	1,157	193	16.7
A、B 農、林、漁業		16	3	0	0.0
C 鉱業、砕石業、砂利採取業		0	0	0	-
D 建設業		589	199	15	7.5
E 製造業		322	131	20	15.3
食料品、飲料・たばこ・飼料製造業		89	34	8	23.5
鉄鋼業		63	28	3	10.7
金属製品製造業		39	20	4	20.0
はん用機械器具、電気機械器具製造業		26	8	0	0.0
輸送用機械器具製造業		45	9	1	11.1
その他の製造業		60	32	4	12.5
F 電気・ガス・熱供給・水道業		1	0	0	-
G 情報通信業		7	2	0	0.0
H 運輸業、郵便業		285	105	14	13.3
I 卸売業、小売業		233	81	19	23.5
J 金融業、保険業		6	0	1	-
K 不動産業、物品賃貸業		24	11	0	0.0
L 学術研究、専門・技術サービス業		56	21	0	0.0
M 宿泊業、飲食サービス業		254	75	9	12.0
N 生活関連サービス業、娯楽業		122	50	4	8.0
O 教育、学習支援業		27	8	2	25.0
P 医療、福祉		929	304	51	16.8
Q 複合サービス事業		15	2	0	0.0
R サービス業(他に分類されないもの)		393	141	31	22.0
S、T 公務・その他		85	24	27	112.5

(注)1.新規学校卒業者を除きパート含む常用の雇用状況を表示。