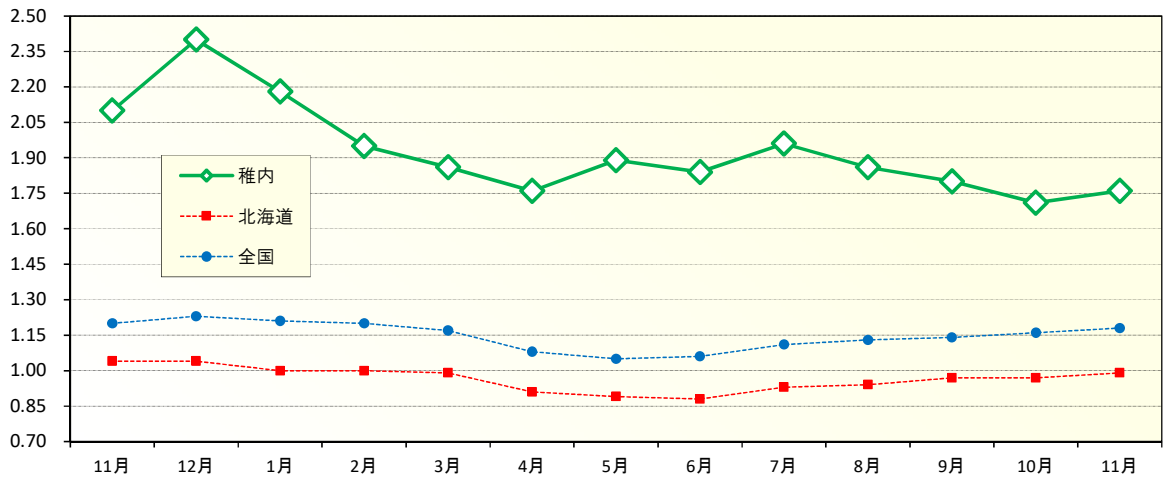


# 雇用失業情報

令和6年11月

有効求人倍率の推移（常用）




(単位：倍、ポイント)

月別区分	5年11月	6年12月	6年1月	2月	3月	4月	5月	6月	7月	8月	9月	10月	11月
稚内	2.10	2.40	2.18	1.95	1.86	1.76	1.89	1.84	1.96	1.86	1.80	1.71	1.76
	0.24	0.57	0.37	0.25	0.22	0.18	0.14	0.00	0.10	▲ 0.02	▲ 0.17	▲ 0.32	▲ 0.34
北海道	1.04	1.04	1.00	1.00	0.99	0.91	0.89	0.88	0.93	0.94	0.97	0.97	0.99
	▲ 0.15	▲ 0.13	▲ 0.11	▲ 0.08	▲ 0.06	▲ 0.06	▲ 0.06	▲ 0.09	▲ 0.07	▲ 0.07	▲ 0.04	▲ 0.05	▲ 0.05
全国	1.20	1.23	1.21	1.20	1.17	1.08	1.05	1.06	1.11	1.13	1.14	1.16	1.18
	▲ 0.07	▲ 0.08	▲ 0.08	▲ 0.07	▲ 0.05	▲ 0.05	▲ 0.05	▲ 0.06	▲ 0.04	▲ 0.04	▲ 0.04	▲ 0.03	▲ 0.02

注1. 新規学卒を除き、パートタイムを含む

注2. 下段は対前年差

**ハローワークに求人を提出される事業主の皆様へ**  
**求人広告をインターネット等に掲載依頼する場合はご注意ください**  
**【詳しくは裏面のリーフレットをご覧ください】**

 **ハローワーク稚内** (稚内公共職業安定所 ☎0162-34-1120)

雇用失業情報はホームページ（統計情報）でもご覧になることができます

[https://jsite.mhlw.go.jp/hokkaido-hellowork/newpage\\_00082.html](https://jsite.mhlw.go.jp/hokkaido-hellowork/newpage_00082.html)



次回（令和6年12月分）は1月31日（金）14時以降に公表の予定です

## 1 一般職業紹介状況（常用）

項目	区分	当年 11月	前年 同月	前年比	当年度 4-11月	前年度 4-11月	前年比	前年度計
A	新規求職申込件数 <small>(令和3年9月よりオンライン登録者を含む)</small>	92	101	▲ 8.9	869	890	▲ 2.4	1,463
B	月間有効求職者数 <small>(令和3年9月よりオンライン登録者を含む)</small>	503	522	▲ 3.6	4,255	4,575	▲ 7.0	6,750
	雇用保険受給者数	162	179	▲ 9.5	1,576	1,594	▲ 1.1	2,308
C	新規求人数	306	392	▲ 21.9	2,599	2,930	▲ 11.3	4,523
D	月間有効求人数	883	1,096	▲ 19.4	7,751	8,514	▲ 9.0	13,018
E	紹介件数	53	44	20.5	511	539	▲ 5.2	944
F	就職件数 <small>(令和3年9月よりオンライン紹介、 オンライン自主応募による就職を含む)</small>	27	33	▲ 18.2	309	424	▲ 27.1	660
G	充足数 <small>(令和3年9月よりオンライン紹介、 オンライン自主応募による充足を含む)</small>	25	28	▲ 10.7	281	387	▲ 27.4	621
H	新規求人倍率	3.33	3.88	▲ 0.56	2.99	3.29	▲ 0.30	3.09
I	月間有効求人倍率	1.76	2.10	▲ 0.34	1.82	1.86	▲ 0.04	1.93

※ 学卒を除き、常用パートタイムを含む

※ ハローワークインターネットサービスの機能拡充に伴い、令和3年9月以降の数値には、ハローワークに来所せず、オンライン上で求職登録した求職者数や、求職者がハローワークインターネットサービスの求人に直接応募した就職件数等が含まれている。

### 管内の雇用失業情勢概要

\* 令和6年11月の月間有効求人倍率は、1.76倍（前年同月2.10倍）と、前年同月から0.34ポイント減少した。

\* 新規求職申込件数は、92件（前年同月101件）と、前年同月から8.9%減少した。

\* 就職件数は、27件（前年同月33件）と、前年同月から18.2%減少した。

\* 新規求人数は、306人（前年同月392人）と、前年同月から21.9%減少した。

産業別では、医療・福祉で28人（39.4%）、運輸・郵便業で15人（44.1%）増加した。

一方、卸売業・小売業で59人（81.9%）、建設業で25人（32.1%）公務・その他で12人（25.5%）減少した。

## 2 新規求職者の求職実態（常用）

項目	44歳以下		45歳以上		計		当年度4-11月		前年度計
		前年比		前年比		前年比		同期比	
新規求職者数	28	▲ 33.3	64	8.5	92	▲ 8.9	869	▲ 2.4	1,463
うち雇用保険受給者	5	▲ 66.7	12	0.0	17	▲ 37.0	233	▲ 11.1	380
1 在職者	15	25.0	15	▲ 16.7	30	0.0	215	▲ 1.4	433
2 離職者	11	▲ 57.7	43	10.3	54	▲ 16.9	569	▲ 4.8	910
①雇用期間満了を含む 事業主都合離職者	1	▲ 66.7	19	58.3	20	33.3	132	▲ 29.0	298
2に占める割合(%)	9.1	▲ 2.4	44.2	13.4	37.0	14.0	23.2	▲ 7.9	32.7
②自己都合離職者	10	▲ 54.5	23	▲ 8.0	33	▲ 29.8	397	2.6	574
③自営等	0	▲ 100.0	1	0.0	1	▲ 50.0	19	137.5	13
3 無業者	2	▲ 50.0	6	200.0	8	33.3	85	14.9	120

※ ハローワークインターネットサービスの機能拡充に伴い、令和3年9月以降の数値には、ハローワークに来所せずオンライン上で求職登録した求職者数が含まれている

## 3 新規求人数の産業別状況（常用）

産業別	区分	当年 11月	前年 同月	前年比	当年度 4-11月	前年度 4-11月	同期比
C 鉱業、砕石業、砂利採取業(05)	0	0	-	0	2	▲ 100.0	
D 建設業(06~08)	53	78	▲ 32.1	347	449	▲ 22.7	
E 製造業(09~32)	20	30	▲ 33.3	314	319	▲ 1.6	
食料品製造業(09)	17	24	▲ 29.2	234	252	▲ 7.1	
その他の製造業	3	6	▲ 50.0	80	67	19.4	
F 電気・ガス・熱供給・水道業(33~36)	0	0	-	3	8	(▲ 62.5)	
G 情報通信業(37~41)	1	3	▲ 66.7	10	12	▲ 16.7	
H 運輸、郵便業(42~49)	49	34	(44.1)	222	232	(▲ 4.3)	
I 卸売業、小売業(50~61)	13	72	(▲ 81.9)	314	429	(▲ 26.8)	
J 金融・保険業(62~67)	0	1	▲ 100.0	28	6	366.7	
K 不動産業、物品賃貸業(68~70)	0	5	▲ 100.0	12	25	▲ 52.0	
L 学術研究、専門・技術サービス業(71~74)	1	1	0.0	11	15	▲ 26.7	
M 宿泊業、飲食サービス業(75~77)	8	12	▲ 33.3	90	108	▲ 16.7	
N 生活関連サービス業、娯楽業(78~80)	2	5	▲ 60.0	37	35	5.7	
O 教育、学習支援業(81,82)	1	3	▲ 66.7	8	26	▲ 69.2	
P 医療、福祉(83~85)	99	71	(39.4)	699	596	(17.3)	
Q 複合サービス業(86,87)	1	4	▲ 75.0	56	73	▲ 23.3	
R サービス業（他に分類されないもの）(88~96)	16	21	(▲ 23.8)	220	297	(▲ 25.9)	
ST 公務・その他(97,98,99)	35	47	▲ 25.5	174	246	▲ 29.3	
計		306	392	▲ 21.9	2,599	2,930	▲ 11.3

注) 学卒を除き、常用パートタイムを含む。

注) 令和6年4月以降については令和5年7月改定の「日本標準産業分類」に基づく区分、令和6年3月以前については平成25年10月改定の「日本標準産業分類」に基づく区分により表章したもの。

注) 令和6年4月以降の対前年同月比については、産業分類改定による影響のある産業について（）で示している。

#### 4 新規求職・求人・月間有効求職・求人の推移（常用）

項目 年度	新規求職申込件数		新規求人人数		新規求人倍率		月間有効求職者数		月間有効求人人数		有効求人倍率		有効求人倍率		有効求人倍率	
	前年比		前年比		前年差		前年差		前年差		前年差	種内	前年差	全道	前年差	全国
平成26年度	2,502	▲ 3.8	3,140	2.6	1.25	0.08	* 820	▲ 6.9	* 667	0.3	0.81	0.05	0.86	0.12	1.00	0.13
平成27年度	2,394	▲ 4.3	3,245	3.3	1.36	0.10	* 779	▲ 5.0	* 713	6.9	0.92	0.11	0.96	0.10	1.11	0.11
平成28年度	2,123	▲ 11.3	3,567	9.9	1.68	0.32	* 703	▲ 9.8	* 799	12.0	1.14	0.22	1.04	0.08	1.25	0.14
平成29年度	2,199	3.6	3,954	10.8	1.80	0.12	* 704	0.2	* 887	11.0	1.26	0.12	1.11	0.07	1.38	0.13
平成30年度	2,038	▲ 7.3	4,251	7.5	2.09	0.29	* 698	▲ 0.9	* 963	8.5	1.38	0.12	1.17	0.06	1.46	0.08
平成31年度	2,190	7.5	4,402	3.6	2.01	▲ 0.08	* 662	▲ 5.1	* 1,031	7.1	1.56	0.18	1.19	0.02	1.41	▲ 0.05
令和2年度	1,600	▲ 26.9	3,721	▲ 15.5	2.33	0.32	* 615	▲ 7.1	* 865	▲ 16.1	1.41	▲ 0.15	0.96	▲ 0.23	1.01	▲ 0.40
令和3年度	1,618	1.1	4,112	10.5	2.54	0.22	* 591	▲ 4.0	* 960	11.0	1.63	0.22	0.98	0.02	1.05	0.04
令和4年度	1,781	10.1	4,866	18.3	2.73	0.19	* 648	9.7	* 1,149	19.7	1.77	0.14	1.09	0.11	1.19	0.14
4月	176	▲ 13.7	349	3.3	1.98	0.32	657	▲ 1.8	1,077	11.1	1.64	0.19	1.00	0.09	1.06	0.11
5月	138	7.8	391	8.0	2.83	0.00	646	4.0	1,065	10.2	1.65	0.09	1.00	0.07	1.06	0.12
6月	158	41.1	425	45.5	2.69	0.08	642	13.2	1,111	19.2	1.73	0.09	1.04	0.08	1.09	0.12
7月	100	▲ 20.6	374	18.7	3.74	1.24	602	13.4	1,137	22.7	1.89	0.14	1.10	0.11	1.15	0.13
8月	113	9.7	356	-	3.15	▲ 0.31	595	11.4	1,120	21.1	1.88	0.15	1.12	0.15	1.18	0.15
9月	110	▲ 5.2	382	19.0	3.47	0.70	587	6.5	1,086	14.1	1.85	0.12	1.16	0.18	1.20	0.15
10月	128	24.3	407	27.6	3.18	0.08	581	5.8	1,114	19.1	1.92	0.22	1.16	0.16	1.23	0.17
11月	111	▲ 19.0	353	▲ 3.6	3.18	0.51	593	4.2	1,105	13.8	1.86	0.15	1.19	0.17	1.27	0.17
12月	96	▲ 5.9	349	30.2	3.64	1.01	577	4.2	1,055	16.3	1.83	0.19	1.17	0.15	1.31	0.17
1月	135	▲ 10.6	390	20.7	2.89	0.75	597	▲ 2.1	1,080	16.3	1.81	0.29	1.11	0.11	1.29	0.15
2月	355	112.6	685	60.4	1.93	▲ 0.63	829	28.9	1,410	40.9	1.70	0.14	1.08	0.06	1.27	0.13
3月	161	▲ 4.7	405	▲ 4.7	2.52	0.01	873	26.5	1,431	28.9	1.64	0.03	1.05	0.02	1.22	0.09
令和5年度	1,463	▲ 17.9	4,523	▲ 7.0	3.09	0.36	* 563	▲ 13.2	* 1,085	▲ 5.6	1.93	0.16	0.99	▲ 0.10	1.17	▲ 0.02
4月	196	11.4	372	6.6	1.90	▲ 0.08	726	10.5	1,145	6.3	1.58	▲ 0.06	0.97	▲ 0.03	1.13	0.07
5月	124	▲ 10.1	380	▲ 2.8	3.06	0.23	618	▲ 4.3	1,084	1.8	1.75	0.10	0.95	▲ 0.05	1.10	0.04
6月	96	▲ 39.2	357	▲ 16.0	3.72	1.03	570	▲ 11.2	1,050	▲ 5.5	1.84	0.11	0.97	▲ 0.07	1.12	0.03
7月	99	▲ 1.0	315	▲ 15.8	3.18	▲ 0.56	542	▲ 10.0	1,010	▲ 11.2	1.86	▲ 0.03	1.00	▲ 0.10	1.15	-
8月	87	▲ 23.0	373	4.8	4.29	1.14	538	▲ 9.6	1,010	▲ 9.8	1.88	-	1.01	▲ 0.11	1.17	▲ 0.01
9月	98	▲ 10.9	387	1.3	3.95	0.48	535	▲ 8.9	1,055	▲ 2.9	1.97	0.12	1.01	▲ 0.15	1.18	▲ 0.02
10月	89	▲ 30.5	354	▲ 13.0	3.98	0.80	524	▲ 9.8	1,064	▲ 4.5	2.03	0.11	1.02	▲ 0.14	1.19	▲ 0.04
11月	101	▲ 9.0	392	11.0	3.88	0.70	522	▲ 12.0	1,096	▲ 0.8	2.10	0.24	1.04	▲ 0.15	1.20	▲ 0.07
12月	87	▲ 9.4	360	3.2	4.14	0.50	452	▲ 21.7	1,083	2.7	2.40	0.57	1.04	▲ 0.13	1.23	▲ 0.08
1月	138	2.2	351	▲ 10.0	2.54	▲ 0.35	493	▲ 17.4	1,075	▲ 0.5	2.18	0.37	1.00	▲ 0.11	1.21	▲ 0.08
2月	204	▲ 42.5	475	▲ 30.7	2.33	0.40	601	▲ 27.5	1,174	▲ 16.7	1.95	0.25	1.00	▲ 0.08	1.20	▲ 0.07
3月	144	▲ 10.6	407	0.5	2.83	0.31	629	▲ 27.9	1,172	▲ 18.1	1.86	0.22	0.99	▲ 0.06	1.17	▲ 0.05
令和6年度																
4月	193	▲ 1.5	360	▲ 3.2	1.87	▲ 0.03	619	▲ 14.7	1,090	▲ 4.8	1.76	0.18	0.91	▲ 0.06	1.08	▲ 0.05
5月	93	▲ 25.0	376	▲ 1.1	4.04	0.98	566	▲ 8.4	1,067	▲ 1.6	1.89	0.14	0.89	▲ 0.06	1.05	▲ 0.05
6月	109	13.5	320	▲ 10.4	2.94	▲ 0.78	549	▲ 3.7	1,010	▲ 3.8	1.84	-	0.88	▲ 0.09	1.06	▲ 0.06
7月	109	10.1	335	6.3	3.07	▲ 0.11	509	▲ 6.1	999	▲ 1.1	1.96	0.10	0.93	▲ 0.07	1.11	▲ 0.04
8月	76	▲ 12.6	300	▲ 19.6	3.95	▲ 0.34	500	▲ 7.1	930	▲ 7.9	1.86	▲ 0.02	0.94	▲ 0.07	1.13	▲ 0.04
9月	96	▲ 2.0	291	▲ 24.8	3.03	▲ 0.92	500	▲ 6.5	900	▲ 14.7	1.80	▲ 0.17	0.97	▲ 0.04	1.14	▲ 0.04
10月	101	13.5	311	▲ 12.1	3.08	▲ 0.90	509	▲ 2.9	872	▲ 18.0	1.71	▲ 0.32	0.97	▲ 0.05	1.16	▲ 0.03
11月	92	▲ 8.9	306	▲ 21.9	3.33	▲ 0.56	503	▲ 3.6	883	▲ 19.4	1.76	▲ 0.34	0.99	▲ 0.05	1.18	▲ 0.02
12月																
1月																
2月																
3月																

注) 学卒を除き、常用パートタイムを含む、\*は年度平均値

注) ハローワークインターネットサービスの機能拡充に伴い、令和3年9月以降の数値には、ハローワークに来所せず、オンライン上で求職登録した求職者数や、求職者がハローワークインターネットサービスの求人に直接応募した就職件数等が含まれている。

## 5 雇用保険取扱状況

項目	区分	当年 11月	前年 同月	前年比	当年度 4-11月	前年度 4-11月	同期比	前年度計
適用 状況	月末現在適用事業所数	1,230	1,222	0.7	1,228	1,228	0.0	14,702
	月末現在被保険者数	12,183	12,237	▲ 0.4	12,342	12,471	▲ 1.0	146,453
	一般被保険者	9,933	10,025	▲ 0.9	9,945	10,074	▲ 1.3	120,142
	高年齢被保険者	1,563	1,495	4.5	1,550	1,474	5.2	17,868
	短期特例被保険者	687	717	▲ 4.2	848	923	▲ 8.1	8,443
	被保険者資格取得件数	78	95	▲ 17.9	2,374	2,456	▲ 3.3	2,875
	一般被保険者	62	81	▲ 23.5	1,244	1,245	▲ 0.1	1,560
	高年齢被保険者	5	7	▲ 28.6	100	105	▲ 4.8	130
	短期特例被保険者	11	7	57.1	1,030	1,106	▲ 6.9	1,185
	被保険者資格喪失件数	438	479	▲ 8.6	1,667	1,832	▲ 9.0	2,996
	《事業主都合》	12	11	9.1	63	88	▲ 28.4	140
	一般被保険者	89	99	▲ 10.1	999	1,090	▲ 8.3	1,541
	高年齢被保険者	26	26	0.0	205	213	▲ 3.8	284
	短期特例被保険者	323	354	▲ 8.8	463	529	▲ 12.5	1,171
失業 給付 状況	一般							
	受給資格決定件数	18	25	▲ 28.0	281	304	▲ 7.6	441
	受給者実人員	114	120	▲ 5.0	995	1,029	▲ 3.3	1,489
	支給金額（千円）	13,607	16,801	▲ 19.0	121,948	120,988	0.8	176,090
	高年齢							
	受給資格決定件数	13	14	▲ 7.1	120	123	▲ 2.4	174
	受給者数	7	8	▲ 12.5	110	115	▲ 4.3	170
	支給金額（千円）	1,746	1,945	▲ 10.2	26,330	27,325	▲ 3.6	38,990
	短期特例							
	受給資格決定件数	216	189	14.3	317	311	1.9	1,005
受給者数	47	51	▲ 7.8	289	312	▲ 7.4	1,020	
支給金額（千円）	9,289	10,160	▲ 8.6	66,063	69,605	▲ 5.1	208,122	
支給金額 合計（千円）	24,642	28,906	▲ 14.8	214,341	217,918	▲ 1.6	423,202	

※1 「適用事業所数」「被保険者数」の累計及び前年度計は平均値を表示

※2 「失業給付状況」において「一般」は一般求職者給付、「高年齢」は高年齢求職者給付、「短期特例」は特例一時金をそれぞれ示す

# 求人掲載時の営業電話の トラブルにご注意ください

最近、電話で「無料で当社のサイトに求人広告を掲載しませんか？」との勧誘があり、契約したところ、無料掲載期間経過後に自動で有料掲載へ移行し、多額の広告料金を請求されるといった事案が発生しています。

求人広告をインターネット等に掲載依頼する際には

**！ 事前に広告料金や掲載期間、無料掲載期間終了後の料金、解約方法等を確認した上で契約を行ってください。**

## 実際に相談の あったケース

電話で求人広告の無料掲載の案内を受け、申請書がFAXで届き契約。申請書の下に「〇〇日経過後は有料掲載へ移行する。」と小さく記載されていたが、電話では有料掲載の話もなかったことから、記載内容に気がつかなかった。その結果、無料掲載期間経過後に自動で有料掲載に移行し、多額の広告料金を請求された。

※なお、求人者の求めに応じ、その募集情報をインターネット等で提供すること（あっせん行為を含まない）や、その広告料金を請求することは違法ではありません。

ハローワークで求人を公開した際に、求人広告サイトを運営する事業者等から電話がかかってくることもあるとの声をいただいています。

ハローワークでは、このような対応も可能です！

ハローワークの求人票上で、営業をお断りする旨を記載できます！

担当者	人事課人事係長 ハシモト ハナコ 橋本 花子 電話番号 99-9999-9876 FAX 99-9999-9870 Eメール XXXXXXXX@XXXXXXXXX.XX.XX
-----	---

### 記載場所の例

### 記載例①

ハローワーク以外の職業紹介事業者からの営業はお断り

### 記載例②

求人掲載の営業はお断り

※営業を技術的に拒否できるわけではありませんので、あらかじめご了承ください。

担当者の連絡先を非公開にもできます！

ハローワークに提出した求人票をインターネットに公開する際に、**担当者の名前や電話番号などを非公開にすることができます！**

※ただし、同時に事業所名、所在地、ホームページ、画像情報などの他の企業情報も非公開となり、ハローワークの窓口の提供または求職者マイページのみ閲覧可能となります。非公開になる情報については、詳しくはハローワークにお尋ねください