

雇用月報 ネットイン

令和5年12月1日発行
(令和5年10月内容分)

ハローワーク網走
網走公共職業安定所

概要 (新規学卒を除く常用計)

令和5年10月の有効求人倍率は、1.12倍(前年同月1.36倍)と、前年同月を0.24ポイント下回り、9か月連続して前年同月を下回った。

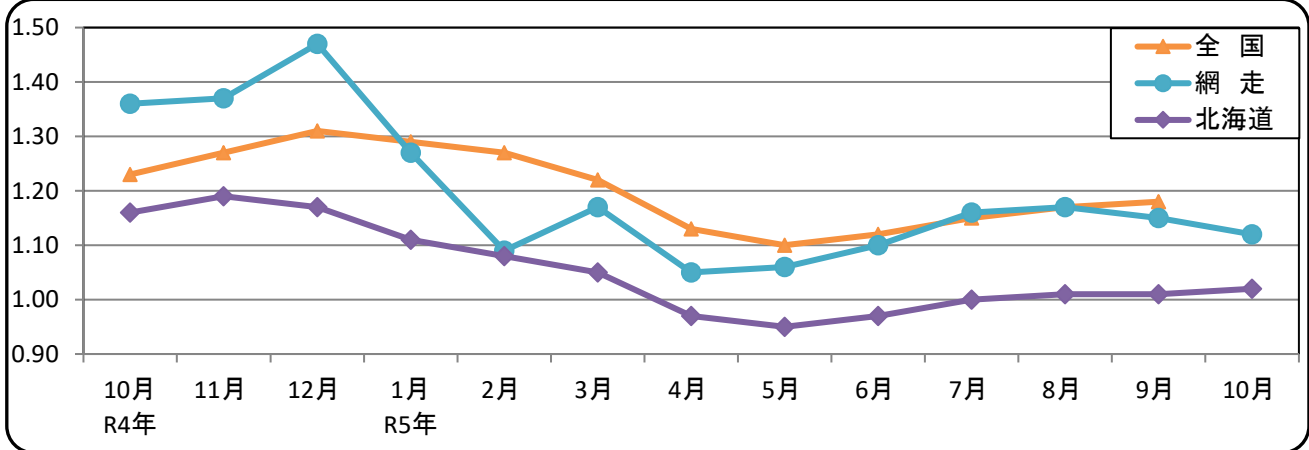
求人

- 新規求人数は、前年同月比11.3%(32人)減少し、7か月連続で前年同月を下回った。
- 月間有効求人数は、前年同月比14.7%(134人)減少し、7か月連続で前年同月を下回った。
- 新規求人数に占めるパート求人の割合は、34.4%で、前年同月を5.0ポイント下回った。
- 前年同月に比べ求人増加の主な産業は、「建設業」6人(54.5%)増、「卸売業、小売業」5人(21.7%)増など、求人減少の主な産業は、「運輸業、郵便業」4人(19.0%)減、「製造業」4人(12.9%)減、「医療、福祉」4人(4.8%)減などとなっている。

求職

- 新規求職申込件数は、前年同月比12.6%(15件)増加し、3か月ぶりに前年同月を上回った。
- 月間有効求職者数は、前年同月比3.4%(23人)増加し、3か月ぶりに前年同月を上回った。
- 雇用保険資格喪失者数(一般)のうち、事業主都合離職者は、前年同月比50.0%(1件)増加した。

有効求人倍率の推移 (新規学卒を除く常用計)



有効求人倍率 (新規学卒を除く常用計)

年月	R4年			R5年									
	10月	11月	12月	1月	2月	3月	4月	5月	6月	7月	8月	9月	10月
全国	1.23	1.27	1.31	1.29	1.27	1.22	1.13	1.10	1.12	1.15	1.17	1.18	
網走	1.36	1.37	1.47	1.27	1.09	1.17	1.05	1.06	1.10	1.16	1.17	1.15	1.12
北海道	1.16	1.19	1.17	1.11	1.08	1.05	0.97	0.95	0.97	1.00	1.01	1.01	1.02

(注)1 常用とは、雇用契約において雇用期間の定めのない、又は4か月以上の雇用期間が定められているものをいう。

(注)2 ハローワークインターネットサービスの機能拡充に伴い、令和3年9月以降の数値には、ハローワークに来所せず、オンライン上で求職登録した求職者数や、求職者がハローワークインターネットサービスの求人に直接応募した就職件数等が含まれている。

「雇用月報ネットイン」はハローワーク網走ホームページでご覧いただけます。⇒

(令和5年11月内容分は令和5年12月26日発行です。)



職業紹介状況

常用（新規学卒を除く常用計）

	5年10月	4年10月	前年同月比(%)	5年度累計	4年度累計	年度対比(%)
① 新規求職申込件数	134	119	12.6	1,033	1,070	▲3.5
うち雇用保険受給者	31	40	▲22.5	303	336	▲9.8
② 月間有効求職者数	693	670	3.4	5,146 ※(735)	5,170 ※(739)	▲0.5
うち雇用保険受給者	246	252	▲2.4	1,857	1,952	▲4.9
③ 紹介件数	69	71	▲2.8	542	545	▲0.6
うち雇用保険受給者	14	17	▲17.6	130	130	0.0
④ 就職件数	27	36	▲25.0	303	297	2.0
うち雇用保険受給者	8	5	60.0	83	78	6.4
うち管外就職	7	5	40.0	71	50	42.0
うち道外就職	3	1	200.0	16	10	60.0
⑤ 新規求人数	250	282	▲11.3	1,937	2,226	▲13.0
⑥ 月間有効求人数	777	911	▲14.7	5,741 ※(820)	6,513 ※(930)	▲11.9
⑦ 充足数	24	37	▲35.1	269	294	▲8.5
比率						
紹介率 (③/①)	51.5%	59.7%	▲8.2P	52.5%	50.9%	1.6P
就職率 (④/①)	20.1%	30.3%	▲10.2P	29.3%	27.8%	1.5P
充足率 (⑦/⑤)	9.6%	13.1%	▲3.5P	13.9%	13.2%	0.7P
倍率						
新規求人倍率 (⑤/①)	1.87倍	2.37倍	▲0.50P	1.88倍	2.08倍	▲0.20P
有効求人倍率 (⑥/②)	1.12倍	1.36倍	▲0.24P	1.12倍	1.26倍	▲0.14P

(注)1 ※ () は、月平均の数値、Pは、ポイントを表す。

(注)2 ハローワークインターネットサービスの機能拡充に伴う令和3年9月以降の数値の取扱いについては、表紙の(注)2を参照。

新規求人の産業別状況

常用（新規学卒を除く常用計）

	5年10月	4年10月	前年同月比(%)	5年度累計	4年度累計	年度対比(%)
AB 農林漁業 (01~04)	0	6	▲100.0	23	43	▲46.5
C 鉱業 (05)	0	0	-	2	0	-
D 建設業 (06~08)	17	11	54.5	195	216	▲9.7
E 製造業 (09~32)	27	31	▲12.9	199	267	▲25.5
09 食料品製造業	16	20	▲20.0	133	214	▲37.9
12 木材・木製品製造業	0	0	-	5	3	66.7
F 電気・ガス・熱供給・水道業 (33~36)	0	0	-	2	3	▲33.3
G 情報通信業 (37~41)	0	0	-	6	0	-
H 運輸業、郵便業 (42~49)	17	21	▲19.0	129	153	▲15.7
I 卸売業、小売業 (50~61)	28	23	21.7	116	195	▲40.5
50~55 卸売業	2	3	▲33.3	21	28	▲25.0
56~61 小売業	26	20	30.0	95	167	▲43.1
J 金融業、保険業 (62~67)	11	3	266.7	52	34	52.9
K 不動産業、物品賃貸業 (68~70)	4	7	▲42.9	44	29	51.7
L 学術研究、専門・技術サービス業 (71~74)	4	7	▲42.9	24	21	14.3
M 宿泊業、飲食サービス業 (75~77)	33	34	▲2.9	223	291	▲23.4
75 宿泊業	29	15	93.3	113	110	2.7
76 飲食店	3	18	▲83.3	107	173	▲38.2
N 生活関連サービス業、娯楽業 (78~80)	3	4	▲25.0	78	61	27.9
O 教育、学習支援業 (81・82)	1	1	0.0	10	27	▲63.0
P 医療、福祉 (83~85)	80	84	▲4.8	585	592	▲1.2
Q 複合サービス事業 (86・87)	1	0	-	23	22	4.5
R サービス業 (他に分類されないもの) (88~96)	13	13	0.0	101	103	▲1.9
92 その他の事業サービス	4	8	▲50.0	33	40	▲17.5
ST 公務・その他 (97~99)	11	37	▲70.3	125	169	▲26.0
合計	250	282	▲11.3	1,937	2,226	▲13.0

新規求職者の年齢別状況

常用（新規学卒を除く常用計）

	5年10月	4年10月	前年同月比 (%)	5年度 構成比	4年度 構成比	5年度 累計	4年度 累計	年度対比 (%)	5年度 構成比	4年度 構成比
合計	134	119	12.6			1,033	1,070	▲3.5		
19歳以下	5	1	400.0	3.7%	0.8%	19	18	5.6	1.8%	1.7%
20～24歳	10	19	▲47.4	7.5%	16.0%	73	82	▲11.0	7.1%	7.7%
25～29歳	14	8	75.0	10.4%	6.7%	86	103	▲16.5	8.3%	9.6%
30～34歳	11	9	22.2	8.2%	7.6%	78	97	▲19.6	7.6%	9.1%
35～39歳	11	10	10.0	8.2%	8.4%	75	107	▲29.9	7.3%	10.0%
40～44歳	9	5	80.0	6.7%	4.2%	113	97	16.5	10.9%	9.1%
45～49歳	15	11	36.4	11.2%	9.2%	102	105	▲2.9	9.9%	9.8%
50～54歳	13	14	▲7.1	9.7%	11.8%	111	117	▲5.1	10.7%	10.9%
55～59歳	14	8	75.0	10.4%	6.7%	96	70	37.1	9.3%	6.5%
60～64歳	13	18	▲27.8	9.7%	15.1%	123	102	20.6	11.9%	9.5%
65歳以上	19	16	18.8	14.2%	13.4%	157	172	▲8.7	15.2%	16.1%
44歳以下	60	52	15.4	44.8%	43.7%	444	504	▲11.9	43.0%	47.1%
45歳以上	74	67	10.4	55.2%	56.3%	589	566	4.1	57.0%	52.9%
55歳以上	46	42	9.5	34.3%	35.3%	376	344	9.3	36.4%	32.1%

新規求職者の態様別状況

常用（新規学卒を除く常用計）

	年齢階層別	5年10月	4年10月	前年同月比 (%)	5年度 累計	4年度 累計	年度対比 (%)	5年度 構成比	4年度 構成比
計	計	134	119	12.6	1,033	1,070	▲3.5		
	45歳未満	60	52	15.4	444	504	▲11.9		
	45歳以上	74	67	10.4	589	566	4.1		
	55歳以上	46	42	9.5	376	344	9.3		
在職者	計	37	27	37.0	208	227	▲8.4	20.1%	21.2%
	45歳未満	19	12	58.3	113	128	▲11.7	25.5%	25.4%
	45歳以上	18	15	20.0	95	99	▲4.0	16.1%	17.5%
	55歳以上	10	9	11.1	40	43	▲7.0	10.6%	12.5%
事業主都合	計	16	13	23.1	192	181	6.1	18.6%	16.9%
	45歳未満	4	4	0.0	39	48	▲18.8	8.8%	9.5%
	45歳以上	12	9	33.3	153	133	15.0	26.0%	23.5%
	55歳以上	9	8	12.5	116	101	14.9	30.9%	29.4%
自己都合	計	53	67	▲20.9	456	495	▲7.9	44.1%	46.3%
	45歳未満	24	33	▲27.3	217	253	▲14.2	48.9%	50.2%
	45歳以上	29	34	▲14.7	239	242	▲1.2	40.6%	42.8%
	55歳以上	20	19	5.3	153	150	2.0	40.7%	43.6%
その他の 離職者	計	3	3	0.0	30	32	▲6.3	2.9%	3.0%
	45歳未満	0	0	-	3	4	▲25.0	0.7%	0.8%
	45歳以上	3	3	0.0	27	28	▲3.6	4.6%	4.9%
	55歳以上	1	3	▲66.7	23	24	▲4.2	6.1%	7.0%
無業者	計	25	9	177.8	147	135	8.9	14.2%	12.6%
	45歳未満	13	3	333.3	72	71	1.4	16.2%	14.1%
	45歳以上	12	6	100.0	75	64	17.2	12.7%	11.3%
	55歳以上	6	3	100.0	44	26	69.2	11.7%	7.6%

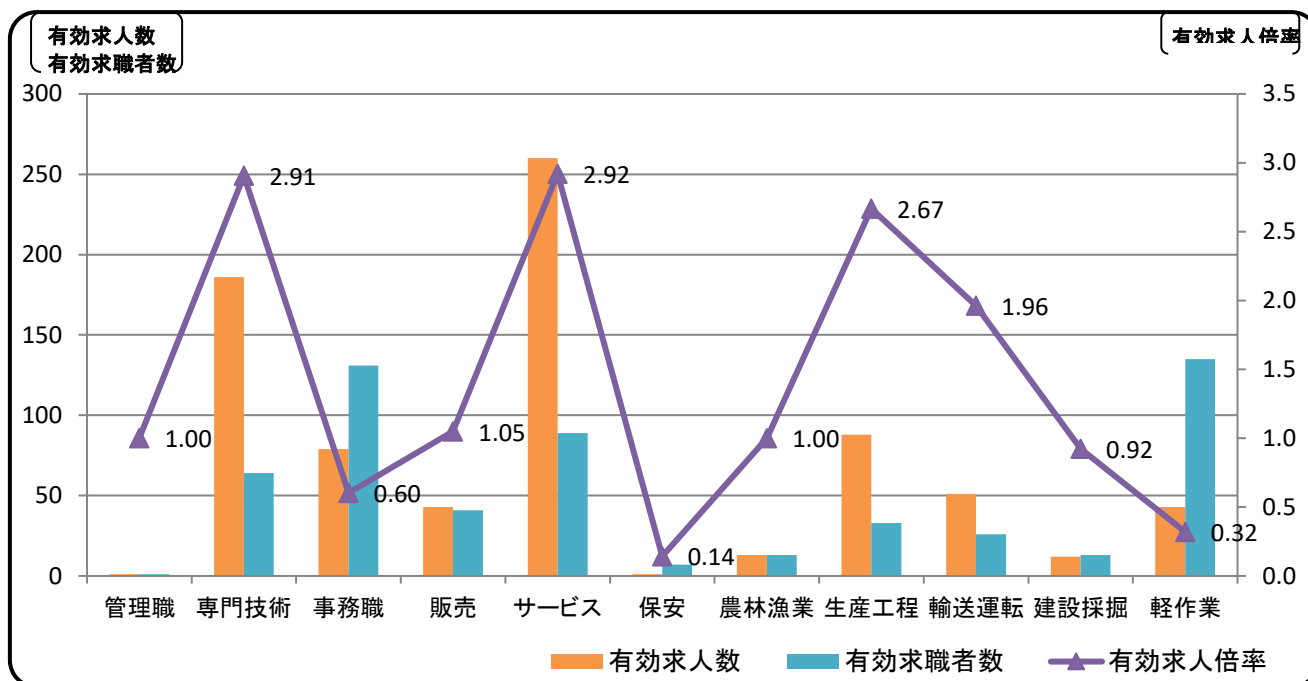
(注)1 その他の離職者：定年退職者、自営業者等

(注)2 無業者：1年以上職業に就いていない者

(注)3 ハローワークインターネットサービスの機能拡充に伴う令和3年9月以降の数値の取扱いについては、表紙の(注)2を参照。

有効求人・求職職種別状況

常用（新規学卒を除く常用計）



職業計	管理職	専門技術	事務職	販売	サービス	保安	農林漁業	生産工程	輸送運転	建設採掘	軽作業
有効求人	777	186	79	43	260	1	13	88	51	12	43
有効求職者	693	64	131	41	89	7	13	33	26	13	135
有効求人倍率	1.12	2.91	0.60	1.05	2.92	0.14	1.00	2.67	1.96	0.92	0.32

(注)1 有効求人倍率は、有効求人÷有効求職者数で、求職者1人あたりの求人数を表す。

また、分母である有効求職者数が0の場合は、求人倍率が計算できないため、求人数÷1として表示。

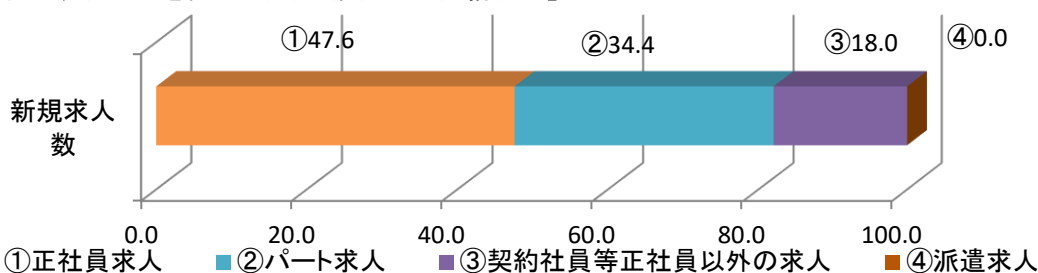
(注)2 ハローワークインターネットサービスの機能拡充に伴う令和3年9月以降の数値の取扱いについては、表紙の(注)2を参照。

雇用形態別有効求人・新規求人数・充足状況

常用（新規学卒を除く常用計）

		有効求人	新規求人数	充足数	充足率
常用(パート含む)計		777 (▲134)	250 (▲32)	24 (▲13)	9.6 (▲3.5)
①正社員求人		382 (3)	119 (9)	6 (▲12)	5.0 (▲11.4)
②パート求人		258 (▲86)	86 (▲25)	15 (4)	17.4 (7.5)
③契約社員等正社員以外の求人		137 (▲51)	45 (▲16)	3 (▲5)	6.7 (▲6.4)
④派遣求人		0 (0)	0 (0)	0 (0)	-
構成比	①正社員求人	49.2 (7.6)	47.6 (8.6)		
	②パート求人	33.2 (▲4.6)	34.4 (▲5.0)		
	③契約社員等正社員以外の求人	17.6 (▲3.0)	18.0 (▲3.6)		
	④派遣求人	0.0 (0.0)	0.0 (0.0)		

【新規求人数(パートを含む常用)の雇用形態別構成比】



(注)1 ③契約社員等正社員以外の求人とは、契約社員、準社員、嘱託等のパートを除く正社員・正職員でないものを計上。

(注)2 ()内は前年同月比。

(注)3 ハローワークインターネットサービスの機能拡充に伴う令和3年9月以降の数値の取扱いについては、表紙の(注)2を参照。

労働市場指標

常用（新規学卒を除く常用計）

年度 月	新規求職申込		新規求人数		新規求人倍率		月間有効求職者数		月間有効求人数		就職 件数	有効求人倍率						
	件数 (人)	対前年 増減比 (%)	数 (人)	対前年 増減比 (%)	倍率 (倍)	増減比 (%)	者数 (人)	対前年 増減比 (%)	人数 (人)	対前年 増減比 (%)		対前年 増減比 (%)	対前年 増減比 (%)	対前年 増減比 (%)	対前年 増減比 (%)	対前年 増減比 (%)	対前年 増減比 (%)	
29年	2,027	2.5	3,599	6.6	1.78	0.07	*693	0.3	*834	6.8	665	5.2	1.20	0.07	1.11	0.07	1.38	0.13
30年	1,976	▲2.5	3,674	2.1	1.86	0.08	*715	3.2	*874	4.8	666	0.2	1.22	0.02	1.17	0.06	1.46	0.08
31年	1,986	0.5	3,512	▲4.4	1.77	▲0.09	*676	▲5.5	*824	▲5.7	635	▲4.7	1.22	0.00	1.19	0.02	1.41	▲0.05
2年	2,024	1.9	3,261	▲7.1	1.61	▲0.16	*766	13.3	*765	▲7.2	580	▲8.7	1.00	▲0.22	0.96	▲0.23	1.01	▲0.40
3年	1,716	▲15.2	3,527	8.2	2.06	0.45	*707	▲7.6	*827	8.1	560	▲3.4	1.17	0.17	0.98	0.02	1.05	0.04
4	249	▲4.6	262	2.3	1.05	0.07	880	5.9	737	▲6.7	112	▲11.1	0.84	▲0.11	0.91	▲0.06	0.95	▲0.18
5	132	▲24.6	277	6.9	2.10	0.62	759	▲1.6	776	8.1	50	▲13.8	1.02	0.09	0.93	0.00	0.94	▲0.08
6	124	▲37.4	293	19.1	2.36	1.12	700	▲9.7	791	11.9	44	▲17.0	1.13	0.22	0.96	0.03	0.97	0.00
7	121	▲22.9	283	11.4	2.34	0.72	677	▲9.7	803	12.3	41	0.0	1.19	0.24	0.99	0.04	1.02	0.05
8	143	19.2	315	0.3	2.20	▲0.42	701	▲4.8	860	11.5	36	12.5	1.23	0.18	0.97	0.03	1.03	0.08
9	120	▲3.2	296	0.0	2.47	0.08	703	▲3.6	869	3.7	47	30.6	1.24	0.09	0.98	0.03	1.05	0.10
10	120	▲14.9	283	15.0	2.36	0.62	687	▲6.4	859	5.7	35	▲16.7	1.25	0.14	1.00	0.03	1.06	0.09
11	121	▲16.0	319	19.0	2.64	0.78	662	▲9.1	861	14.2	27	▲12.9	1.30	0.26	1.02	0.03	1.10	0.10
12	116	▲14.1	275	0.7	2.37	0.35	651	▲10.6	842	14.2	32	10.3	1.29	0.28	1.02	0.03	1.14	0.11
1	132	▲33.0	243	▲8.3	1.84	0.49	645	▲15.4	807	4.3	22	▲29.0	1.25	0.23	1.00	0.05	1.14	0.10
2	151	▲22.6	330	16.2	2.19	0.73	685	▲15.7	828	6.7	44	10.0	1.21	0.26	1.02	0.08	1.14	0.10
3	187	5.6	351	17.0	1.88	0.19	739	▲11.8	892	13.8	70	14.8	1.21	0.27	1.03	0.07	1.13	0.11
4年	1,864	8.6	3,876	9.9	2.08	0.02	*726	2.7	*916	10.7	556	▲0.7	1.26	0.09	1.09	0.11	1.19	0.14
4	235	▲5.6	310	18.3	1.32	0.27	804	▲8.6	908	23.2	54	▲51.8	1.13	0.29	1.00	0.09	1.06	0.11
5	180	36.4	343	23.8	1.91	▲0.19	813	7.1	947	22.0	52	4.0	1.16	0.14	1.00	0.07	1.06	0.12
6	148	19.4	310	5.8	2.09	▲0.27	761	8.7	929	17.4	47	6.8	1.22	0.09	1.04	0.08	1.09	0.12
7	121	0.0	301	6.4	2.49	0.15	710	4.9	932	16.1	43	4.9	1.31	0.12	1.10	0.11	1.15	0.13
8	126	▲11.9	353	12.1	2.80	0.60	721	2.9	942	9.5	24	▲33.3	1.31	0.08	1.12	0.15	1.18	0.15
9	141	17.5	327	10.5	2.32	▲0.15	691	▲1.7	944	8.6	41	▲12.8	1.37	0.13	1.16	0.18	1.20	0.15
10	119	▲0.8	282	▲0.4	2.37	0.01	670	▲2.5	911	6.1	36	2.9	1.36	0.11	1.16	0.16	1.23	0.17
11	128	5.8	320	0.3	2.50	▲0.14	647	▲2.3	889	3.3	36	33.3	1.37	0.07	1.19	0.17	1.27	0.17
12	112	▲3.4	336	22.2	3.00	0.63	624	▲4.1	917	8.9	35	9.4	1.47	0.18	1.17	0.15	1.31	0.17
1	211	59.8	295	21.4	1.40	▲0.44	730	13.2	924	14.5	27	22.7	1.27	0.02	1.11	0.11	1.29	0.15
2	161	6.6	310	▲6.1	1.93	▲0.26	763	11.4	833	0.6	70	59.1	1.09	▲0.12	1.08	0.06	1.27	0.13
3	182	▲2.7	389	10.8	2.14	0.26	780	5.5	915	2.6	91	30.0	1.17	▲0.04	1.05	0.02	1.22	0.09
5年	1,033		1,937		1.88		*735		*820		303		1.12	▲0.14				
4	246	4.7	273	▲11.9	1.11	▲0.21	813	1.1	857	▲5.6	69	27.8	1.05	▲0.08	0.97	▲0.03	1.13	0.07
5	162	▲10.0	300	▲12.5	1.85	▲0.06	800	▲1.6	850	▲10.2	36	▲30.8	1.06	▲0.10	0.95	▲0.05	1.10	0.04
6	122	▲17.6	285	▲8.1	2.34	0.25	746	▲2.0	824	▲11.3	50	6.4	1.10	▲0.12	0.97	▲0.07	1.12	0.03
7	134	10.7	278	▲7.6	2.07	▲0.42	717	1.0	833	▲10.6	48	11.6	1.16	▲0.15	1.00	▲0.10	1.15	0.00
8	116	▲7.9	277	▲21.5	2.39	▲0.41	693	▲3.9	814	▲13.6	38	58.3	1.17	▲0.14	1.01	▲0.11	1.17	▲0.01
9	119	▲15.6	274	▲16.2	2.30	▲0.02	684	▲1.0	786	▲16.7	35	▲14.6	1.15	▲0.22	1.01	▲0.15	1.18	▲0.02
10	134	12.6	250	▲11.3	1.87	▲0.50	693	3.4	777	▲14.7	27	▲25.0	1.12	▲0.24	1.02	▲0.14		
11																		
12																		
1																		
2																		
3																		

(注)1 有効求人倍率は原数値で、*印の数値は年度の平均値

(注)2 ハローワークインターネットサービスの機能拡充に伴う令和3年9月以降の数値の取扱いについては、表紙の(注)2を参照。

雇 用 保 険 取 扱 状 況

適用関係

		5年10月	4年10月	前年同月比(%)	5年度累計	4年度累計	年度対比(%)
適用事業所数		1,416	1,430	▲ 1.0	-	-	-
被保険者数合計		15,876	15,970	▲ 0.6	-	-	-
一般	被保険者数	13,066	13,171	▲ 0.8	-	-	-
	資格取得者数	117	160	▲ 26.9	1,605	1,574	2.0
	資格喪失者数	139	146	▲ 4.8	1,322	1,278	3.4
	うち事業主都合	3	2	50.0	67	70	▲ 4.3
高年齢	被保険者数	1,469	1,414	3.9	-	-	-
	資格喪失者数	25	27	▲ 7.4	210	214	▲ 1.9
短期特例	被保険者数	1,341	1,385	▲ 3.2	-	-	-
	資格取得者数	6	6	0.0	1,249	1,337	▲ 6.6
	資格喪失者数	36	65	▲ 44.6	200	245	▲ 18.4

給付関係

		5年10月	4年10月	前年同月比(%)	5年度累計	4年度累計	年度対比(%)
一般	受給資格決定件数	34	44	▲ 22.7	347	373	▲ 7.0
	受給者実人員	166	176	▲ 5.7	-	-	-
	支給金額(千円)	17,926	20,303	▲ 11.7	141,480	153,310	▲ 7.7
高年齢	受給資格決定件数	10	10	0.0	117	126	▲ 7.1
	受給者数	11	10	10.0	112	123	▲ 8.9
	支給金額(千円)	2,593	1,825	42.1	25,372	27,050	▲ 6.2
短期特例	受給資格決定件数	15	15	0.0	105	152	▲ 30.9
	受給者数	4	3	33.3	147	233	▲ 36.9
	支給金額(千円)	946	751	25.9	32,220	51,738	▲ 37.7
受給者合計		181	189	▲ 4.2	-	-	-
支給金額合計(千円)		21,465	22,880	▲ 6.2	199,072	232,097	▲ 14.2

「年収の壁」への対応について

「年収の壁」とは

- ・**会社員の配偶者**などで、パートやアルバイトをされている方は、年収106万円や130万円など一定以上の収入になると、**社会保険料を支払う必要**が発生します。
- ・そのため、**手取り収入が減ることを避けるため、働きたいのに一定の水準以上は働くことを控える**、それが「**年収の壁**」と言われるものです。

「年収の壁・支援強化パッケージ」とは

「106万円の壁」対応

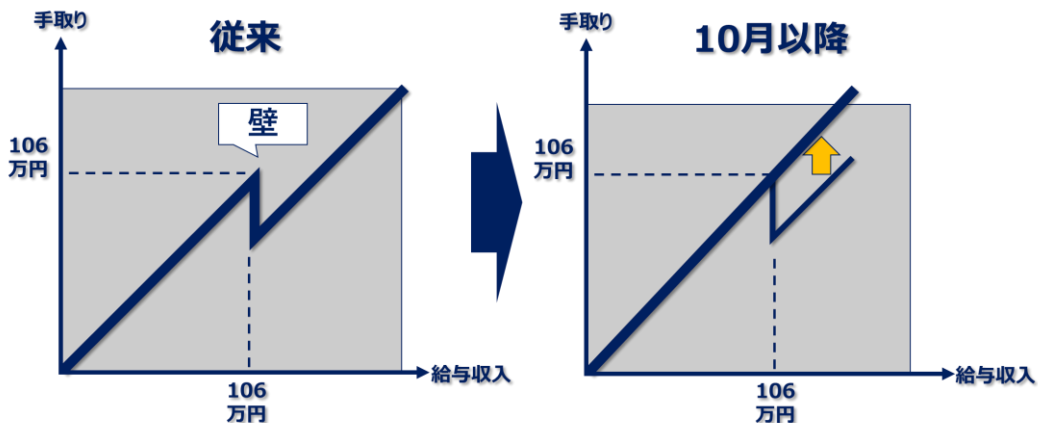
パート・アルバイトで働く方の、厚生年金や健康保険の加入に併せて、**手取り収入を減らさない取組**（※）を実施する企業に対し、**労働者1人当たり最大50万円の支援**をします。

- （※）・社会保険適用促進手当を支給（社会保険料の算定対象外）
・賃上げによる基本給の増額
・所定労働時間の延長

「130万円の壁」対応

パート・アルバイトで働く方が、繁忙期に労働時間を延ばすなどにより、**収入が一時的に上がったとしても、事業主がその旨を証明**することで、**引き続き被扶養者認定が可能**となる仕組みを作ります。

＜パッケージの適用による収入変化のイメージ＞（106万円の壁の例）



ご不明な点があるときは

・「**年収の壁突破・総合相談窓口**」にご相談ください。

（電話番号：0120-030-045）

年収の壁に関する
厚生労働省HPIは
こちら



年収の壁対策として

労働者1人につき**最大50万円**助成します！

キャリアアップ助成金

- 2023年10月からキャリアアップ助成金「社会保険適用時処遇改善コース」が始まりました。
- 労働者の収入を増加させる取組を行った事業主に、労働者1人につき**最大50万円**を助成します。
- 支給申請の**事務手続きも簡単**になりました。

- 労働者にとって、
- ・「年収の壁」を意識せず働くことができる。
 - ・社会保険に加入することで処遇改善につながる。

事業主の皆様への
人手不足の解消へ！



パートタイム・有期雇用労働法
キャラクター「パゆう」ちゃん

「社会保険適用時処遇改善コース」を新設しました！

(1) 手当等支給メニュー

要件	1人当たり助成額
① 賃金の 15%以上を追加支給 (社会保険適用促進手当)	1年目 20万円
② 賃金の 15%以上を追加支給 (社会保険適用促進手当) 3年目以降、③の取組	2年目 20万円
③ 賃金の 18%以上を増額	3年目 10万円

(2) 労働時間延長メニュー

週所定労働時間の延長	賃金の増額	1人当たり助成額
4時間以上	—	30万円
3時間以上 4時間未満	5%以上	
2時間以上 3時間未満	10%以上	
1時間以上 2時間未満	15%以上	

◆社会保険適用促進手当

事業主が社会保険適用に伴い手取り収入を減らさないよう手当を支給した場合は、本人負担分の保険料相当額を上限として社会保険料の算定対象としません。

※ 助成額は中小企業の場合。大企業の場合は3/4の額。
※ 1年目に(1)の取組による助成(20万円)を受けた後、2年目に(2)の取組による助成(30万円)を受けることが可能。

キャリアアップ計画書を事前に提出しましょう！

2024(令和6)年1月31日までに取組を開始する場合

キャリアアップ計画書は2024年1月までに管轄労働局に提出してください

<申請スケジュールの例> ※給与を月末締め・翌月15日払いで支払い、手当等支給メニューを選択した場合

	R5.10	R5.11	R5.12	R6.1	R6.2	R6.3	R6.4	R6.5	R6.6	R6.7	R6.8	R6.9	R6.10	R6.11	R6.12
社会保険加入	★	★	★	★	★	★	★	★	★						
手当の支給等(6か月分)															
支給申請期間(2か月間)															
キャリアアップ計画書提出(特例期間)															

第1期支給対象期
第2期支給対象期
給与・手当の支給

対象となる労働者をチェックしましょう！

雇用している短時間労働者の中に、2023(令和5)年10月以降、新たに社会保険の被保険者の要件※1を満たす方はいますか。

はい

その労働者は、以下の①、②の両方に該当する方ですか。
① 社会保険加入日の6か月前の日以前から継続して雇用されている。
② 社会保険加入日から過去2年以内に同事業所で社会保険に加入していなかった。

はい

その労働者は、社会保険加入日から2か月以内に、週所定労働時間を一定時間延長すること※2ができますか。

はい

その労働者の社会保険加入日から最長2年間の手当※3等の支給後の働き方について、労使で話し合いを行う予定ですか。

はい

その労働者は、社会保険加入日から1年が経過した時点で、労働時間の延長ができる見込みですか。

はい

(2)労働時間延長メニュー

(1)(2)の併用メニュー

(1)手当等支給メニュー

本助成金の支給要件には該当しません。

- ※1 厚生年金保険の被保険者数が常時101人以上である事業所の場合は、週の所定労働時間が20時間以上かつ所定内賃金が月額8.8万円以上で学生ではないこと。100人以下の事業所の場合は、週の所定労働時間及び月の所定労働日数が常時雇用されている従業員の4分の3以上である者であること。
- ※2 週所定労働時間を4時間以上延長、または3時間以上延長するとともに基本給を5%増額改定する等の措置。詳しくは、表面の「(2)労働時間延長メニュー」をご覧ください。
- ※3 社会保険適用促進手当(標準報酬月額が10.4万円以下の者に対して、事業主が支給する場合、最長2年間、社会保険の標準報酬月額・標準賞与額の算定対象に含めない取り扱いとする手当)

○ キャリアアップ助成金の申請方法や助成額などの詳細については、都道府県労働局または管轄のハローワークまでお問合せください。
○ 「年収の壁突破・総合相談窓口」(コールセンター)にもご相談いただけます。
年収の壁突破・総合相談窓口(フリーダイヤル・無料)

