

【職業別】求人・求職バランスシート(パート除く常用) 【職業別】求人・求職・賃金状況(パート除く常用) 解説

I 用語の解説

使用されている主な用語について、簡単に説明をしています。

1. 雇用形態関係

(1) 雇用形態

就業形態と雇用期間を組み合わせたもの。

	就業形態	
	一般	パートタイム
雇用期間	②常用	⑤常用的パートタイム
	③臨時・季節	④パートタイム ⑥臨時的パートタイム
	①全数	



求人・求職バランスシートでは、②(パートを除く常用)、で作成しています。

(2) 就業形態

1 一般

下記2のパートタイム以外のもの。

2 パートタイム

1日、1週間又は1ヶ月の所定労働時間が、当該事業所において、同種の業務に従事する通常の労働者の所定労働時間に比べ、相当程度短いもの。

(3) 雇用期間

1 常用

雇用契約において雇用期間の定めのない仕事、又は4ヶ月以上の雇用期間が定められている仕事(季節労働を除く。)

2 臨時・季節

雇用契約において1ヶ月以上4ヶ月未満の雇用期間を定めて就労する「臨時」と季節的な労働需要に対し、又は季節的な余暇を利用して一定の期間(1年未満)を定めて就労する季節の計。

2. 求人・求職関係

(1) 求人

①新規求人数

その月に新たに受け付けた求人数。

②月間有効求人数

「前月から未充足のまま繰り越された求人数」と「新規求人数」の合計。

(2) 求職

①新規求職申込件数

その月に新たに受け付けた求職申込みの件数。

②月間有効求職者数

「前月から繰り越して引き続き求職している者の数」と「新規求職申込件数」の合計。

③ ハローワークインターネットサービスの機能拡充に伴い、令和3年9月以降の数値には、ハローワークに来所せず、オンライン上で「求職者マイページ」を開設した求職者数が含まれている。

(3) 有効求人倍率

・1人の有効求職者に対し、どれだけ有効求人数があるかを示す指標。
月間有効求人倍率 = 月間有効求人数 / 月間有効求職者数 (倍)

3. 平均賃金関係

(1) 新規求人平均賃金

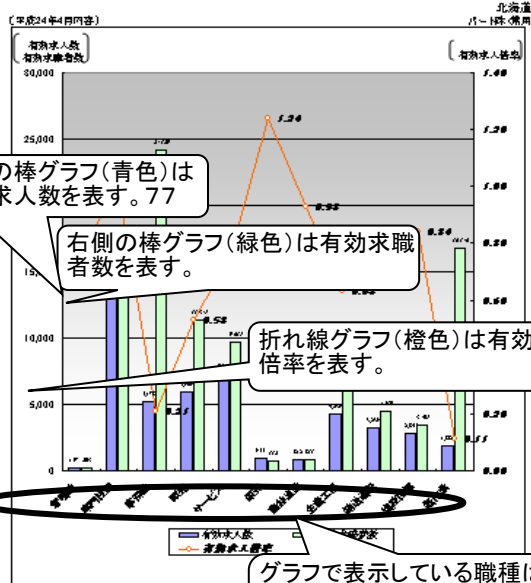
新規求人の賃金の平均。求人には賃金の下限、上限があり、【職業別】求人・求職・賃金状況(パート除く常用)では下限平均額を表示。

(2) 新規求職平均希望賃金

新規求職申込された求職者の希望賃金の平均金額。

II 表の見方

【職業別】求人・求職バランスシート(パート除く常用)



職業別	有効求人人数	有効求職者数	有効求人倍率
計	45,255	157,18,295	5,175
製造業	95,206	208	18,259
サービス業	0.43	0.77	1.00
その他	0.21	0.53	0.76
建設業	1.24	0.24	0.62
運輸業	0.72	0.24	0.84
情報業	0.11	0.07	0.11

【注】1.パート、新卒求職者数を除く(常用雇用状況を表示)。
2.有効求人倍率は、有効求人人数÷有効求職者数で、求職者1人当たりの求人人数を表す。
また、分母である有効求職者数が0の場合は、求人倍率が計算できないため、求人倍率÷1として表示。



【職業別】求人・求職・賃金状況(パート除く常用)

職業別	求人		求職		賃金状況	
	有効求人人数	有効求職者数	有効求人人数	有効求職者数	有効求人倍率	有効求人賃金
計	18,246	45,255	25,940	95,206	0.43	160,290
製造業	208	18,259	60	208	0.77	209,224
サービス業	142	208	18,259	157,18,295	1.00	159,212
その他	689	1,215	646	646	0.62	181,222
建設業	257	257	1,215	1,215	1.25	209,455
運輸業	1,899	1,899	486	486	0.72	167,246
情報業	2,458	2,458	2,458	2,458	0.72	170,050
金融業	2,041	2,041	157	157	0.77	168,270
娯楽業	157	157	184	184	0.87	144,140
教育業	2,121	2,121	1,079	1,079	0.51	172,195
医療業	48	48	994	994	0.50	172,267
福祉業	8,067	8,067	972	972	0.12	162,707
宿泊業	818	818	758	758	0.93	176,747
飲食業	648	648	187	187	0.29	122,281
卸売業	492	492	648	648	0.76	167,244
小売業	442	442	207	207	0.47	160,448
不動産業	442	442	19	19	0.04	150,909
農業	627	627	2,521	2,521	0.07	187,050
漁業	1,855	1,855	11	11	0.00	169,229
林業	11	11	245	245	0.52	178,448
鉱業	245	245	948	948	0.58	156,894
電気業	980	980	2,099	2,099	0.70	187,222
ガス業	202	202	349	349	0.46	155,106
水道業	291	291	245	245	0.81	157,987
下水道業	83	83	36	36	0.61	148,558
建設業	108	108	153	153	0.26	161,570
運輸業	1,432	1,432	1,273	1,273	0.72	170,050
情報業	1,160	1,160	1,059	1,059	0.77	168,270
金融業	222	222	245	245	0.52	178,448
娯楽業	1,504	1,504	5,095	5,095	0.54	172,195
医療業	274	274	100	100	0.57	162,746
福祉業	225	225	279	279	0.50	172,267
教育業	206	206	131	131	1.11	162,707
情報業	600	600	1,201	1,201	0.21	176,747
金融業	1,017	1,017	16,746	16,746	0.11	182,252
娯楽業	442	442	573	573	0.27	144,140
教育業	207	207	641	641	0.08	182,272
情報業	19	19	49	49	0.79	122,281
金融業	627	627	2,521	2,521	0.07	187,050

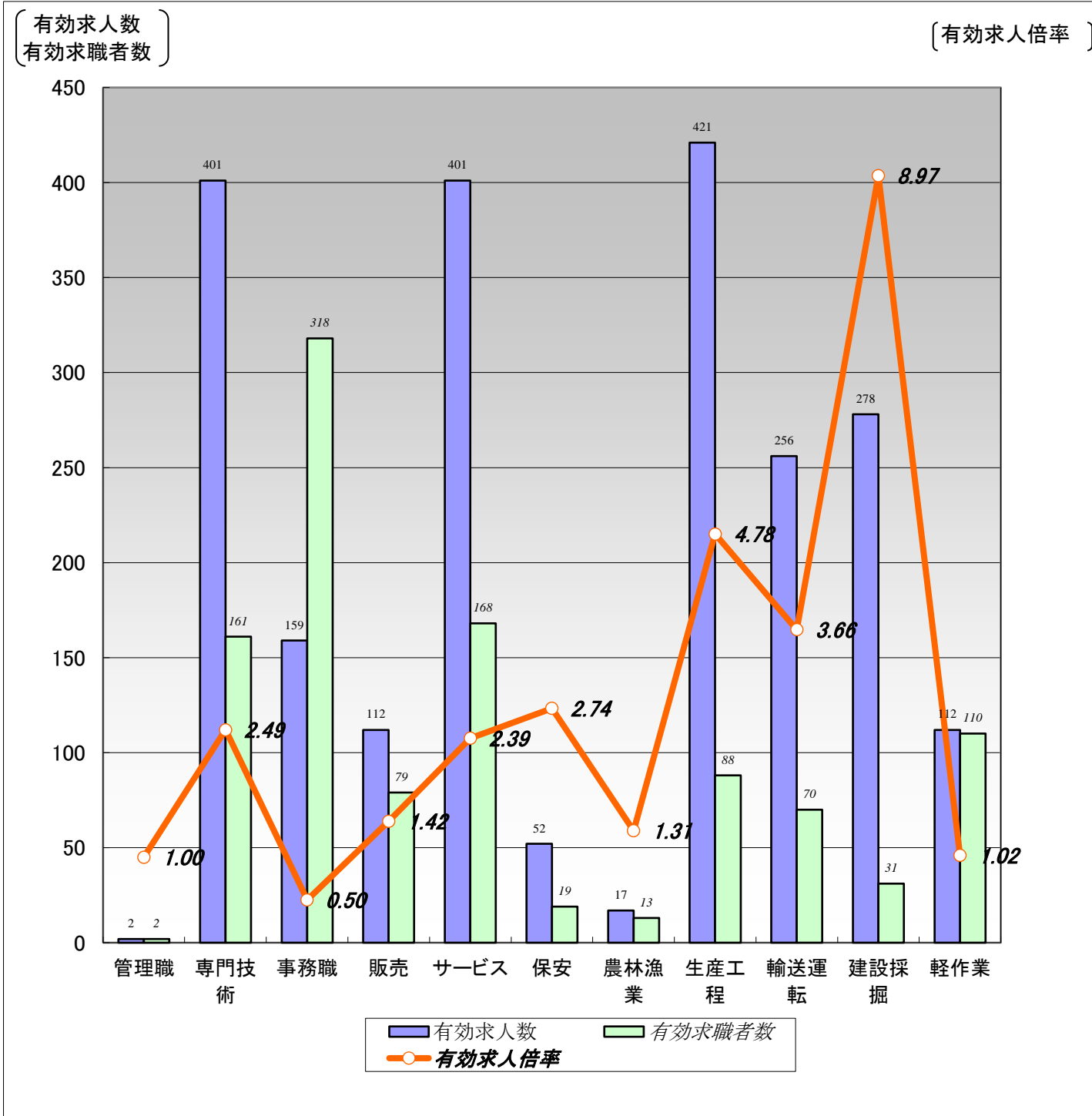
『求人・求職・賃金状況』は、『求人・求職バランスシート』より細かい職種別の求人状況、求職状況、求人倍率、および賃金状況を表示している。
なお、黄色色の行は『求人・求職バランスシート』で使用している職種分類となる。

【注】1.パート、新卒求職者数を除く(常用雇用状況を表示)。
2.分母である有効求職者数が0の場合は、求人倍率が計算できないため、求人倍率÷1として表示。
3.有効求人賃金は平成24年4月に北海道のハローワークに申し込まれた新規求人の下限賃金の平均額を表示。
4.有効求職者賃金は平成24年4月に北海道のハローワークに申し込まれた新規求職者の希望賃金の平均額を表示。

【職業別】求人・求職バランスシート(パート除く常用)

ハローワーク室蘭
パート除く常用

[令和6年7月内容]



	職業計	管理職	専門技術	事務職	販売	サービス	保安	農林漁業	生産工程	輸送運転	建設採掘	軽作業
有効求人数	2,211	2	401	159	112	401	52	17	421	256	278	112
有効求職者数	1,382	2	161	318	79	168	19	13	88	70	31	110
有効求人倍率	1.60	1.00	2.49	0.50	1.42	2.39	2.74	1.31	4.78	3.66	8.97	1.02

(注) 1.パート、新規学校卒業者を除く常用雇用状況を表示。

2.有効求人倍率は、有効求人数÷有効求職者数で、求職者1人あたりの求人数を表す。

また、分母である有効求職者数が0の場合は、求人倍率が計算できないため、求人数÷1として表示。

3.ハローワークインターネットサービスの機能拡充に伴い、令和3年9月以降の数値には、ハローワークに来所せず、オンライン上で求職登録した求職者数が含まれている。

【職業別】求人・求職・賃金状況(パート除く常用)

ハローワーク室蘭

(単位:人、倍、円)

[令和6年7月内容]

	新規求人数	月間 有効求人数	新規求職 申込件数	月間 有効求職者数	有効求人倍率	新規求人賃金	新規求職 希望賃金
職業計	770	2,211	289	1,382	1.60	197,631	198,550
管理的職業	1	2	0	2	1.00	120,000	0
専門的・技術的職業	146	401	35	161	2.49	212,918	229,677
開発・製造技術者	6	11	3	10	1.10	198,200	235,000
建築・土木・測量技術者	33	85	0	4	21.25	228,242	0
情報処理・通信技術者	2	3	1	10	0.30	170,000	300,000
医師、薬剤師等	7	27	0	2	13.50	302,789	0
看護師、保健師等	26	103	15	56	1.84	216,619	264,286
医療技術者、栄養士等	34	74	3	17	4.35	206,614	225,000
保育士、福祉相談員等	30	82	7	39	2.10	191,120	178,333
事務的職業	75	159	65	318	0.50	178,156	179,365
一般事務員	55	118	58	288	0.41	176,319	181,250
会計・経理事務員	9	16	5	16	1.00	183,617	168,000
営業・販売事務員	3	5	1	6	0.83	174,427	180,000
販売の職業	42	112	15	79	1.42	206,059	208,571
販売店員、訪問販売員	10	36	9	51	0.71	188,218	183,750
保険外交員、サービス外交員	2	8	0	2	4.00	168,864	0
営業員	30	68	6	26	2.62	214,410	241,667
サービスの職業	117	401	41	168	2.39	189,250	190,000
ホームヘルパー、ケアワーカー	52	200	17	60	3.33	183,320	195,294
看護助手、歯科助手等	18	45	5	16	2.81	178,244	152,000
調理人、調理見習	18	65	7	40	1.63	204,325	218,333
給仕、接客サービス員	17	49	6	28	1.75	195,075	198,000
マンション、駐車場等管理人	10	14	1	4	3.50	190,280	150,000
保安の職業	32	52	3	19	2.74	173,844	186,667
警備員	32	52	3	19	2.74	173,844	186,667
農林漁業の職業	4	17	2	13	1.31	197,333	195,000
生産工程の職業	136	421	14	88	4.78	194,904	190,769
生産機械制御・監視員	11	38	4	13	2.92	181,800	167,500
金属加工、溶接・溶断工	28	92	3	27	3.41	203,135	196,667
その他の製造加工作業員	23	64	3	16	4.00	188,181	163,333
機械組立工	4	19	1	10	1.90	176,905	180,000
整備工・修理工	52	163	2	10	16.30	198,866	250,000
製品検査工	14	30	0	1	30.00	187,514	0
塗装、CADオペレーター	4	15	1	11	1.36	194,255	300,000
輸送・機械運転の職業	85	256	15	70	3.66	210,627	215,000
自動車運転手	43	183	11	48	3.81	205,888	212,222
ボイラー・建設機械運転工	37	65	4	17	3.82	223,771	220,000
建設・採掘の職業	99	278	4	31	8.97	204,497	265,000
型枠大工、とび工	30	75	1	5	15.00	193,277	350,000
大工・左官	11	40	1	7	5.71	226,212	200,000
電気工事、電気配線工	20	59	1	9	6.56	188,609	250,000
建設・土木作業員	38	104	1	10	10.40	207,335	260,000
運搬・清掃・包装の職業	33	112	20	110	1.02	183,197	194,444
運搬、配達、倉庫作業員	15	40	9	39	1.03	184,135	206,667
清掃作業員	9	31	5	25	1.24	179,309	150,000
包装作業員	0	5	0	0	5.00	0	0
選別作業員、軽作業員	9	36	6	46	0.78	186,388	198,333

注) 1.パート、新規学校卒業者を除く常用雇用状況を表示。

2.職業分類については、「日本標準職業分類」を使用している。

3.分母である有効求職者数が0の場合は、求人倍率が計算できないため、求人数÷1として表示。

4.新規求人賃金は令和6年7月に室蘭のハローワークに申し込まれた新規求人の下限賃金の平均額を表示。

5.新規求職希望賃金は令和6年7月に室蘭のハローワークに申し込まれた新規求職の希望賃金の平均額を表示。

6.ハローワークインターネットサービスの機能拡充に伴い、令和3年9月以降の数値には、ハローワークに来所せず、オンライン上で求職登録した求職者数が含まれている。

【職業別】求人・求職バランスシート(常用パート)

【職業別】求人・求職・賃金状況(常用パート) 解説

I 用語の解説

使用されている主な用語について、簡単に説明をしています。

1. 雇用形態関係

(1) 雇用形態

就業形態と雇用期間を組み合わせたもの。

	就業形態	
	一般	パートタイム
雇用期間	②常用	⑤常用的パートタイム
	③臨時・季節	④パートタイム ⑥臨時的パートタイム



求人・求職バランスシートでは、⑤(常用的パートタイム)、で作成しています。

(2) 就業形態

1 一般

下記2のパートタイム以外のもの。

2 パートタイム

1日、1週間又は1ヶ月の所定労働時間が、当該事業所において、同種の業務に従事する通常の労働者の所定労働時間に比べ、相当程度短いもの。

(3) 雇用期間

1 常用

雇用契約において雇用期間の定めのない仕事、又は4ヶ月以上の雇用期間が定められている仕事(季節労働を除く。)

2 臨時・季節

雇用契約において1ヶ月以上4ヶ月未満の雇用期間を定めて就労する「臨時」と季節的な労働需要に対し、又は季節的な余暇を利用して一定の期間(1年未満)を定めて就労する季節の計。

2. 求人・求職関係

(1) 求人

① 新規求人数

その月に新たに受け付けた求人数。

② 月間有効求人数

「前月から未充足のまま繰り越された求人数」と「新規求人数」の合計。

(2) 求職

① 新規求職申込件数

その月に新たに受け付けた求職申込みの件数。

② 月間有効求職者数

「前月から繰り越して引き続き求職している者の数」と「新規求職申込件数」の合計。

③ ハローワークインターネットサービスの機能拡充に伴い、令和3年9月以降の数値には、ハローワークに来所せず、オンライン上で「求職者マイページ」を開設した求職者数が含まれている。

(3) 有効求人倍率

・1人の有効求職者に対し、どれだけ有効求人数があるかを示す指標。
月間有効求人倍率 = 月間有効求人数 / 月間有効求職者数 (倍)

3. 平均賃金関係

(1) 新規求人平均賃金

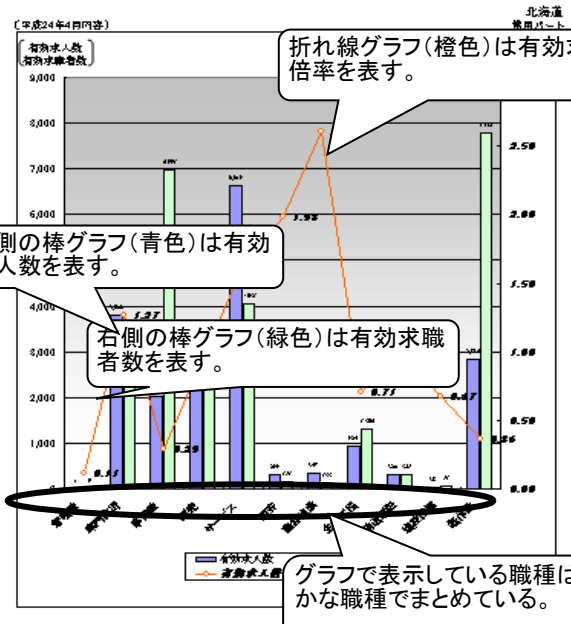
新規求人の賃金の平均。求人には賃金の下限、上限があり、【職業別】求人・求職・賃金状況(常用パート)では下限平均額を表示。

(2) 新規求職平均希望賃金

新規求職申込された求職者の希望賃金の平均金額。

Ⅱ 表の見方

【職業別】求人・求職バランスシート(常用パート)



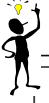
左側の棒グラフ(青色)は有効求人数を表す。

右側の棒グラフ(緑色)は有効求職者数を表す。

グラフで表示している職種は大きな職種でまとめている。

職業別	有効求人	有効求職者	求人倍率
総合職	20,234	7,566	2.67
専門職	28,456	10,123	2.81
その他	1,234	456	2.70

注1 職種平均求人倍率を除く常用パート雇用状況を表す。
 2 有効求人倍率は、有効求人÷有効求職者数で、求職者1人あたりの求人数を表す。
 また、分母である有効求職者数が0の場合は、求人倍率が計算できないため、求人倍率+1として表す。



【職業別】求人・求職・賃金状況(常用パート)

職業別	有効求人	有効求職者	求人倍率	平均賃金	平均賃金
総合職	8,614	20,234	2.35	842	765
専門職	0	1	0.11	0	708
事務系	1,262	3,802	3.01	1,174	935
技術系	2	6	0.33	705	942
製造系	2	7	0.29	877	771
サービス系	2,795	7,566	2.71	725	759
その他	5,345	12,661	2.37	782	721

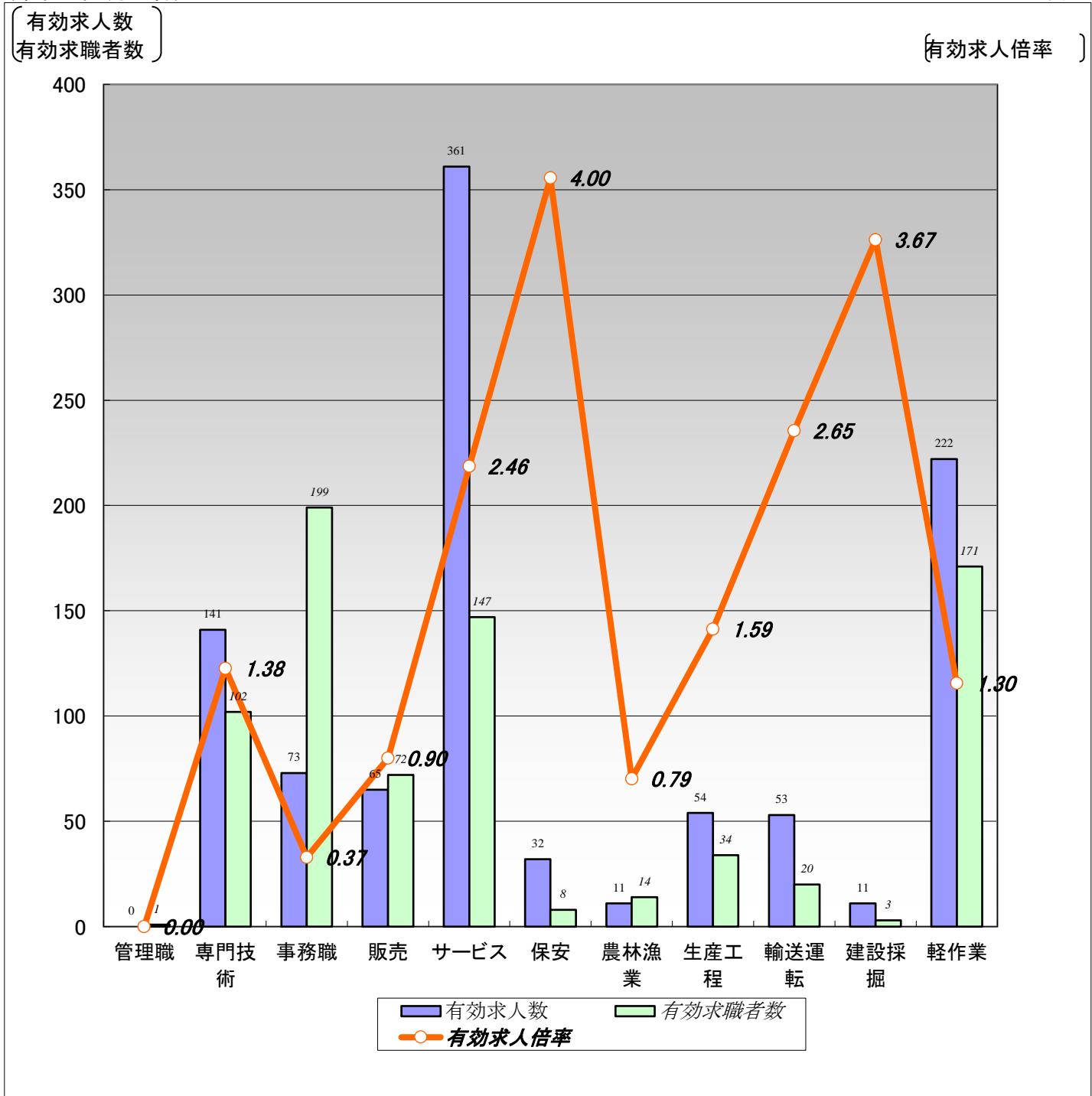
『求人・求職・賃金状況』は、『求人・求職バランスシート』より細かい職種別の求人状況、求職状況、求人倍率、および賃金状況を表示している。
 なお、黄色の行は『求人・求職バランスシート』で使用している。

注1 職種平均求人倍率を除く常用パート雇用状況を表す。
 2 分母である有効求職者数が0の場合は、求人倍率が計算できないため、求人倍率+1として表す。
 3 有効求人賃金は平成24年4月に北海道のハローワークに申し込まれた有効求人の方の平均賃金を表す。
 4 有効求職者賃金は平成24年4月に北海道のハローワークに申し込まれた有効求職者の平均賃金を表す。

【職業別】求人・求職バランスシート(常用パート)

ハローワーク室蘭
常用パート

[令和6年7月内容]



	職業計	管理職	専門技術	事務職	販売	サービス	保安	農林漁業	生産工程	輸送運転	建設採掘	軽作業
有効求人人数	1,023	0	141	73	65	361	32	11	54	53	11	222
有効求職者数	1,096	1	102	199	72	147	8	14	34	20	3	171
有効求人倍率	0.93	0.00	1.38	0.37	0.90	2.46	4.00	0.79	1.59	2.65	3.67	1.30

(注)1.新規学校卒業者を除く常用的パート雇用状況を表示。

2.有効求人倍率は、有効求人人数÷有効求職者数で、求職者1人あたりの求人数を表す。

また、分母である有効求職者数が0の場合は、求人倍率が計算できないため、求人数÷1として表示。

3.ハローワークインターネットサービスの機能拡充に伴い、令和3年9月以降の数値には、ハローワークに来所せず、オンライン上で求職登録した求職者数が含まれている。

【職業別】求人・求職・賃金状況(常用パート)

ハローワーク室蘭

(単位:人、倍、円)

[令和6年7月内容]

	新規求人数	月間 有効求人数	新規求職 申込件数	月間 有効求職者数	有効求人倍率	新規求人賃金	新規求職 希望賃金
職業計	358	1,023	201	1,096	0.93	1,064	1,035
管理的職業	0	0	1	1	0.00	0	1,000
専門的・技術的職業	53	141	20	102	1.38	1,331	1,313
開発・製造技術者	0	0	1	6	0.00	0	4,000
建築・土木・測量技術者	0	2	0	2	1.00	0	0
情報処理・通信技術者	0	0	0	1	0.00	0	0
医師、薬剤師等	5	11	1	3	3.67	2,167	2,500
看護師、保健師等	28	54	6	44	1.23	1,379	1,293
医療技術者、栄養士等	7	25	3	8	3.13	1,275	980
保育士、福祉相談員等	6	37	5	21	1.76	1,003	976
事務的職業	25	73	21	199	0.37	1,054	994
一般事務員	20	58	21	184	0.32	1,054	994
会計・経理事務員	5	7	0	5	1.40	1,052	0
営業・販売事務員	0	4	0	4	1.00	0	0
販売の職業	25	65	19	72	0.90	987	974
販売店員、訪問販売員	17	49	19	71	0.69	968	974
保険外交員、サービス外交員	1	9	0	1	9.00	960	0
営業員	7	7	0	0	7.00	1,060	0
サービスの職業	113	361	27	147	2.46	1,029	1,008
ホームヘルパー、ケアワーカー	47	113	2	29	3.90	1,040	1,080
看護助手、歯科助手等	14	42	0	3	14.00	1,025	0
調理人、調理見習	17	71	14	59	1.20	1,029	983
給仕、接客サービス員	17	71	4	29	2.45	1,032	973
マンション、駐車場等管理人	2	7	1	4	1.75	978	0
保安の職業	17	32	3	8	4.00	971	987
警備員	17	32	3	8	4.00	971	987
農林漁業の職業	2	11	0	14	0.79	1,000	0
生産工程の職業	27	54	6	34	1.59	984	1,237
生産機械制御・監視員	0	0	0	1	0.00	0	0
金属加工、溶接・溶断工	0	3	1	7	0.43	0	2,000
その他の製造加工作業員	26	47	4	16	2.94	987	1,115
機械組立工	0	2	0	0	2.00	0	0
整備工・修理工	0	0	1	7	0.00	0	960
製品検査工	1	1	0	0	1.00	960	0
塗装、CADオペレーター	0	1	0	3	0.33	0	0
輸送、機械運転の職業	7	53	6	20	2.65	1,016	990
自動車運転手	7	46	3	14	3.29	1,016	973
ボイラー・建設機械運転工	0	7	3	5	1.40	0	1,007
建設・採掘の職業	4	11	0	3	3.67	1,100	0
型枠大工、とび工	0	0	0	0	0.00	0	0
大工・左官	0	3	0	0	3.00	0	0
電気工事、電気配線工	4	8	0	0	8.00	1,100	0
建設・土木作業員	0	0	0	3	0.00	0	0
運搬・清掃・包装の職業	85	222	31	171	1.30	1,009	970
運搬、配達、倉庫作業員	9	21	3	11	1.91	1,002	960
清掃作業員	65	169	11	67	2.52	1,003	960
包装作業員	0	0	0	1	0.00	0	0
選別作業員、軽作業員	11	32	17	92	0.35	1,054	977

注) 1.新規学校卒業者を除く常用的パート雇用状況を表示。

2.職業分類については、「日本標準職業分類」を使用している。

3.分母である有効求職者数が0の場合は、求人倍率が計算できないため、求人数÷1として表示。

4.新規求人賃金は令和6年7月に室蘭のハローワークに申し込まれた新規求人の下限賃金の平均額を表示。

5.新規求職希望賃金は令和6年7月に室蘭のハローワークに申し込まれた新規求職の希望賃金の平均額を表示。

6.ハローワークインターネットサービスの機能拡充に伴い、令和3年9月以降の数値には、ハローワークに来所せず、オンライン上で求職登録した求職者数が含まれている。

【職業別】求人・求職バランスシート(パート含む常用) 【職業別】求人・求職・賃金状況(パート含む常用) 解説

I 用語の解説

使用されている主な用語について、簡単に説明をしています。

1. 雇用形態関係

(1) 雇用形態

就業形態と雇用期間を組み合わせたもの。

	就業形態	
	一般	パートタイム
雇用期間	②常用	⑤常用的パートタイム
	③臨時・季節	④パートタイム ⑥臨時的パートタイム



求人・求職バランスシートでは、②(常用)＋⑤(常用的パートタイム)で作成しています。

(2) 就業形態

1 一般

下記2のパートタイム以外のもの。

2 パートタイム

1日、1週間又は1ヶ月の所定労働時間が、当該事業所において、同種の業務に従事する通常の労働者の所定労働時間に比べ、相当程度短いもの。

(3) 雇用期間

1 常用

雇用契約において雇用期間の定めのない仕事、又は4ヶ月以上の雇用期間が定められている仕事(季節労働を除く。)

2 臨時・季節

雇用契約において1ヶ月以上4ヶ月未満の雇用期間を定めて就労する「臨時」と季節的な労働需要に対し、又は季節的な余暇を利用して一定の期間(1年未満)を定めて就労する季節の計。

2. 求人・求職関係

(1) 求人

① 新規求人数

その月に新たに受け付けた求人数。

② 月間有効求人数

「前月から未充足のまま繰り越された求人数」と「新規求人数」の合計。

(2) 求職

① 新規求職申込件数

その月に新たに受け付けた求職申込みの件数。

② 月間有効求職者数

「前月から繰り越して引き続き求職している者の数」と「新規求職申込件数」の合計。

③ ハローワークインターネットサービスの機能拡充に伴い、令和3年9月以降の数値には、ハローワークに来所せず、オンライン上で「求職者マイページ」を開設した求職者数が含まれている。

(3) 有効求人倍率

・1人の有効求職者に対し、どれだけ有効求人数があるかを示す指標。
月間有効求人倍率＝月間有効求人数／月間有効求職者数 (倍)

3. 平均賃金関係

(1) 新規求人平均賃金

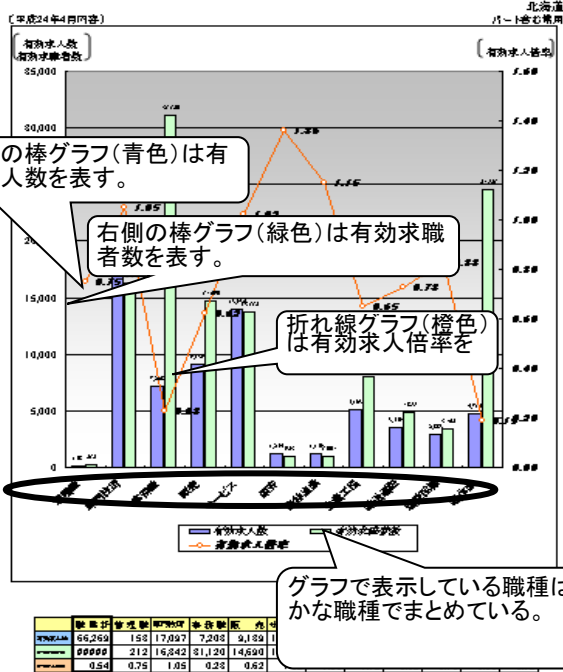
新規求人の賃金の平均。求人には賃金の下限、上限があり、【職業別】求人・求職・賃金状況(パート除く常用)では下限平均額を表示。

(2) 新規求職平均希望賃金

新規求職申込された求職者の希望賃金の平均金額。

Ⅱ 表の見方

【職業別】求人・求職バランスシート(パート含む常用)



左側の棒グラフ(青色)は有効求人件数を表す。

右側の棒グラフ(緑色)は有効求職者数を表す。

折れ線グラフ(オレンジ)は有効求人倍率を表す。

グラフで表示している職種は大きな職種でまとめている。

注1) 新規求職者数を除くパート含む常用雇用状況を表す。
 注2) 有効求人倍率は、有効求人件数÷有効求職者数で、求職者1人当たりの求人件数を表す。
 また、分母である有効求職者数が0の場合は、求人倍率が計算できないため、求人数÷1として表す。



【職業別】求人・求職・賃金状況(パート含む常用)

職業別	有効求人倍率	有効求人件数	有効求職者数	一般	求人賃金	求職者賃金	求人賃金÷求職者賃金
総計	0.0355	56,269	1,587,097	180,280	171,258	842	765
農林業	0.0125	212	16,842	209,624	222,759	0	705
漁業	0.5411	16,842	31,120	129,141	139,512	1,174	985
製造業	1.0000	1,051	1,051	191,233	204,783	705	942
建設業	1.0000	1,051	1,051	206,485	249,256	877	771
卸売業・小売業	1.0000	1,051	1,051	156,764	201,763	729	739
飲食業	1.0000	1,051	1,051	81,230	295,265	2,025	1,629
宿泊業・福祉業	1.0000	1,051	1,051	104,413	312,443	1,169	1,464
運輸業・郵便業	1.0000	1,051	1,051	1,051	1,051	1,051	1,051
情報・通信業	1.0000	1,051	1,051	1,051	1,051	1,051	1,051
金融業・保険業	1.0000	1,051	1,051	1,051	1,051	1,051	1,051
不動産業	1.0000	1,051	1,051	1,051	1,051	1,051	1,051
サービス業	1.0000	1,051	1,051	1,051	1,051	1,051	1,051
学芸・スポーツ・娯楽業	1.0000	1,051	1,051	1,051	1,051	1,051	1,051
健康・福祉・社会福祉業	1.0000	1,051	1,051	1,051	1,051	1,051	1,051
教育業	1.0000	1,051	1,051	1,051	1,051	1,051	1,051
公務員	1.0000	1,051	1,051	1,051	1,051	1,051	1,051
製造業(加工)	0.91	805	882	157,887	135,800	771	352
製造業(組立)	0.78	63	81	146,255	157,882	807	302
建設業(土木)	0.95	214	227	161,270	157,882	796	909
卸売業・小売業	0.75	859	1,135	170,830	195,203	855	737
飲食業	0.79	858	1,087	168,270	195,207	855	776
宿泊業・福祉業	0.58	400	750	178,448	204,000	806	368
運輸業・郵便業	0.83	882	1,062	172,105	219,629	826	760
情報・通信業	1.52	543	361	188,746	221,250	0	300
金融業・保険業	0.49	466	942	172,267	226,509	901	784
不動産業	1.11	455	411	162,787	202,171	0	705
サービス業	0.83	1,412	1,729	176,747	219,265	759	304
学芸・スポーツ・娯楽業	0.19	4715	24,822	188,282	167,644	748	780
健康・福祉・社会福祉業	0.50	1,264	2,491	144,140	174,564	782	761
教育業	0.25	2,111	8,561	188,272	160,448	785	721
公務員	1.26	106	84	123,281	150,909	782	722
製造業(加工)	0.09	1,264	13,891	187,060	167,944	761	785

『求人・求職・賃金状況』は、「求人・求職バランスシート」より細かい職種別の求人状況、求職状況、求人倍率、および賃金状況を表示している。

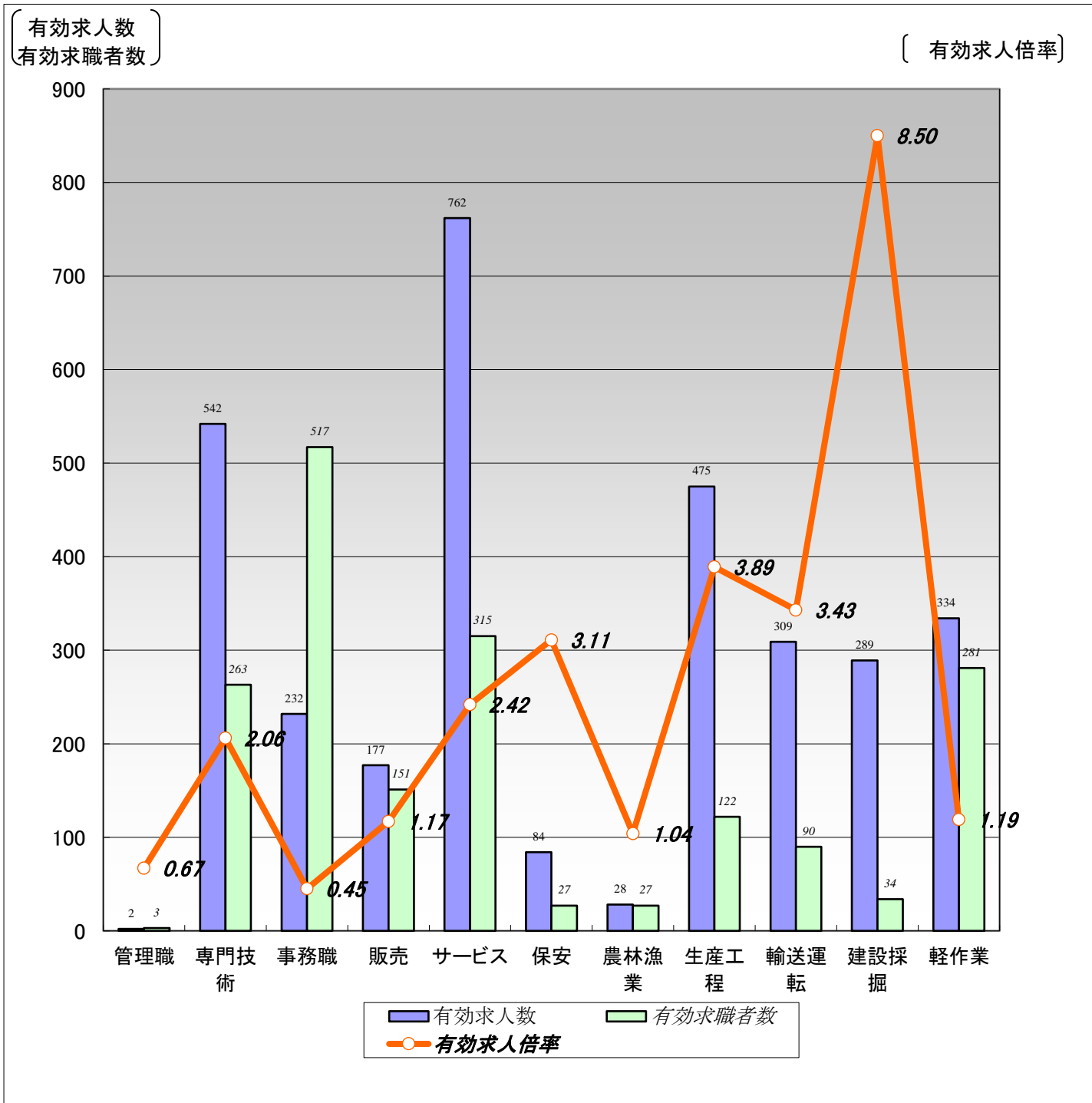
なお、黄色の行は『求人・求職バランスシート』で使用している職種分類となる。

注1) 新規求職者数を除くパート含む常用雇用状況を表す。
 注2) 有効求人倍率は、有効求人件数÷有効求職者数で、求職者1人当たりの求人件数を表す。
 注3) 求人賃金は平成24年4月に北海道のハローワークに申し込まれた新規求職者の下限賃金の平均額を表す。
 注4) 求職者賃金は平成24年4月に北海道のハローワークに申し込まれた新規求職者の平均賃金の平均額を表す。

【職業別】求人・求職バランスシート(パート含む常用)

ハローワーク室蘭
パート含む常用

[令和6年7月内容]



	職業計	管理職	専門技術	事務職	販売	サービス	保安	農林漁業	生産工程	輸送運転	建設採掘	軽作業
有効求人人数	3,234	2	542	232	177	762	84	28	475	309	289	334
有効求職者数	2,478	3	263	517	151	315	27	27	122	90	34	281
有効求人倍率	1.31	0.67	2.06	0.45	1.17	2.42	3.11	1.04	3.89	3.43	8.50	1.19

- (注) 1.新規学校卒業者を除くパート含む常用雇用状況を表示。
 2.有効求人倍率は、有効求人人数÷有効求職者数で、求職者1人あたりの求人数を表す。
 また、分母である有効求職者数が0の場合は、求人倍率が計算できないため、求人数÷1として表示。
 3.ハローワークインターネットサービスの機能拡充に伴い、令和3年9月以降の数値には、ハローワークに来所せず、オンライン上で求職登録した求職者数が含まれている。

【職業別】求人・求職・賃金状況(パート含む常用)

ハローワーク室蘭

(単位:人、倍、円)

[令和6年7月内容]

	月間有効 求人倍率	月間有効 求人数	月間有効 求職者数	一般		パート	
				新規求人賃金	新規求職希望賃金	新規求人賃金	新規求職希望賃金
職業計	1.31	3,234	2,478	197,631	198,550	1,064	1,035
管理的職業	0.67	2	3	120,000	0	0	1,000
専門的・技術的職業	2.06	542	263	212,918	229,677	1,331	1,313
開発・製造技術者	0.69	11	16	198,200	235,000	0	4,000
建築・土木・測量技術者	14.50	87	6	228,242	0	0	0
情報処理・通信技術者	0.27	3	11	170,000	300,000	0	0
医師、薬剤師等	7.60	38	5	302,789	0	2,167	2,500
看護師、保健師等	1.57	157	100	216,619	264,286	1,379	1,293
医療技術者、栄養士等	3.96	99	25	206,614	225,000	1,275	980
保育士、福祉相談員等	1.98	119	60	191,120	178,333	1,003	976
事務的職業	0.45	232	517	178,156	179,365	1,054	994
一般事務員	0.37	176	472	176,319	181,250	1,054	994
会計・経理事務員	1.10	23	21	183,617	168,000	1,052	0
営業・販売事務員	0.90	9	10	174,427	180,000	0	0
販売の職業	1.17	177	151	206,059	208,571	987	974
販売店員、訪問販売員	0.70	85	122	188,218	183,750	968	974
保険外交員、サービス外交員	5.67	17	3	168,864	0	960	0
営業員	2.88	75	26	214,410	241,667	1,060	0
サービスの職業	2.42	762	315	189,250	190,000	1,029	1,008
ホームヘルパー、ケアワーカー	3.52	313	89	183,320	195,294	1,040	1,080
看護助手、歯科助手等	4.58	87	19	178,244	152,000	1,025	0
調理人、調理見習	1.37	136	99	204,325	218,333	1,029	983
給仕、接客サービス員	2.11	120	57	195,075	198,000	1,032	973
マンション、駐車場等管理人	2.63	21	8	190,280	150,000	978	0
保安の職業	3.11	84	27	173,844	186,667	971	987
警備員	3.11	84	27	173,844	186,667	971	987
農林漁業の職業	1.04	28	27	197,333	195,000	1,000	0
生産工程の職業	3.89	475	122	194,904	190,769	984	1,237
生産機械制御・監視員	2.71	38	14	181,800	167,500	0	0
金属加工、溶接・溶断工	2.79	95	34	203,135	196,667	0	2,000
その他の製造加工作業員	3.47	111	32	188,181	163,333	987	1,115
機械組立工	2.10	21	10	176,905	180,000	0	0
整備工・修理工	9.59	163	17	198,866	250,000	0	960
製品検査工	31.00	31	1	187,514	0	960	0
塗装、CADオペレーター	1.14	16	14	194,255	300,000	0	0
輸送、機械運転の職業	3.43	309	90	210,627	215,000	1,016	990
自動車運転手	3.69	229	62	205,888	212,222	1,016	973
ポイラー・建設機械運転工	3.27	72	22	223,771	220,000	0	1,007
建設・採掘の職業	8.50	289	34	204,497	265,000	1,100	0
型枠大工、とび工	15.00	75	5	193,277	350,000	0	0
大工・左官	6.14	43	7	226,212	200,000	0	0
電気工事、電気配線工	7.44	67	9	188,609	250,000	1,100	0
建設・土木作業員	8.00	104	13	207,335	260,000	0	0
運搬・清掃・包装の職業	1.19	334	281	183,197	194,444	1,009	970
運搬、配達、倉庫作業員	1.22	61	50	184,135	206,667	1,002	960
清掃作業員	2.17	200	92	179,309	150,000	1,003	960
包装作業員	5.00	5	1	0	0	0	0
選別作業員、軽作業員	0.49	68	138	186,388	198,333	1,054	977

注) 1.新規学校卒業者を除くパート含む常用雇用状況を表示。

2.職業分類については、「日本標準職業分類」を使用している。

3.分母である有効求職者数が0の場合は、求人倍率が計算できないため、求人数÷1として表示。

4.新規求人賃金は令和6年7月に室蘭のハローワークに申し込まれた新規求人の下限賃金の平均額を表示。

5.新規求職希望賃金は令和6年7月に室蘭のハローワークに申し込まれた新規求職の希望賃金の平均額を表示。

6.ハローワークインターネットサービスの機能拡充に伴い、令和3年9月以降の数値には、ハローワークに来所せず、オンライン上で求職登録した求職者数が含まれている。

【雇用形態別・産業別】有効求人数・新規求人数・充足状況 解説

I 用語の解説

使用されている主な用語について、簡単に説明をしています。

1. 雇用形態関係

(1) 雇用形態

就業形態と雇用期間を組み合わせたもの。

	就業形態	
	一般	パートタイム
雇用期間	②常用 ③臨時・季節	⑤常用的パートタイム ④パートタイム ⑥臨時的パートタイム
	①全数	



【雇用形態別・産業別】有効求人数・新規求人数・充足状況では、②常用(パートを除く)+⑤常用的パートタイムで作成しています。

(2) 就業形態

1 一般

下記2のパートタイム以外のもの。

2 パートタイム

1日、1週間又は1ヶ月の所定労働時間が、当該事業所において、同種の業務に従事する通常の労働者の所定労働時間に比べ、相当程度短いもの。

(3) 雇用期間

1 常用

雇用契約において雇用期間の定めのない仕事、又は4ヶ月以上の雇用期間が定められている仕事(季節労働を除く。)

2 臨時・季節

雇用契約において1ヶ月以上4ヶ月未満の雇用期間を定めて就労する「臨時」と季節的な労働需要に対し、又は季節的な余暇を利用して一定の期間(1年未満)を定めて就労する季節の計。

2. 求人・求職関係

(1) 求人

① 新規求人数

その月に新たに受け付けた求人数。

② 月間有効求人数

「前月から未充足のまま繰り越された求人数」と「新規求人数」の合計。

(2) 求職

① 新規求職申込件数

その月に新たに受け付けた求職申込みの件数。

② 月間有効求職者数

「前月から繰り越して引き続き求職している者の数」と「新規求職申込件数」の合計。

(3) 有効求人倍率

・1人の有効求職者に対し、どれだけの有効求人数があるかを示す指標。

月間有効求人倍率 = 月間有効求人数 / 月間有効求職者数 (倍)

II 表の見方

【雇用形態別・産業別】有効求人数・新規求人数・充足状況

[平成21年4月内容]

北海道

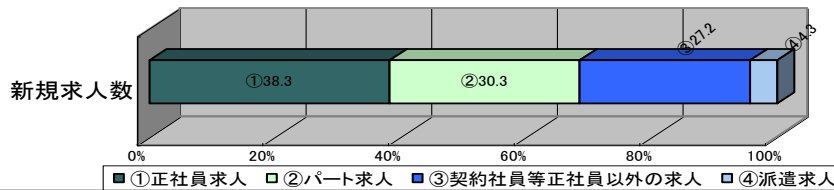
【雇用形態別】

(単位:人、%)

	有効求人数	新規求人数	充足数	充足率
常用(パート含む)計	45,274	19,634	8,795	44.8
①正社員求人	18,184	7,512	3,163	42.1
②パート求人	13,870	5,944	2,418	40.7
③契約社員等正社員以外の求人			3,139	58.9
④派遣求人			75	8.9
構成比				
①正社員求人				
②パート求人				
③契約社員等正社員以外の求人				
④派遣求人				

各雇用形態別の有効求人数・新規求人数・充足数・充足率を表示。また、構成比では全体に占める

【新規求人数(パート除く常用)の雇用形態別構成比】



(注)1.新規学校卒業者を除くパート含む常用の雇用状況を表示。

2.③契約社員等正社員以外の求人とは、契約社員、準社員、嘱託等のパートを除く正社員・正職員でないものを計上。

【産業別】

(単位:人、%)

	有効求人数	新規求人数	充足数	充足率
産業計	45,274	19,634	8,795	44.8
A、B 農、林、漁業	1,059	462	329	71.2
C 鉱業、採石業、砂利採取業	27	15	8	53.3
D 建設業	4,266	1,859	753	40.5
E 製造業	2,948	1,357	752	55.4
食料品製造業	2,027	934	502	53.7
窯業・土石製品製造業	63	30	18	60.0
金属製品製造業		58	30	51.7
はん用機械器具、電気機械器具製造業		35	14	40.0
輸送用機械器具製造業		34	4	11.8
その他の製造業		266	184	69.2
F 電気・ガス・熱供給・水道業		40	11	27.5
G 情報通信業	1,313	559	90	16.1
H 運輸業、郵便業	2,549	1,072	461	43.0
I 卸売業、小売業	7,042	3,001	1,176	39.2
J 金融業、保険業	961	387	77	19.9
K 不動産業、物品賃貸業	620	296	165	55.7
L 学術研究、専門・技術サービス業	1,060	508	226	44.5
M 宿泊業、飲食サービス業	3,602	1,462	517	35.4
N 生活関連サービス業、娯楽業	2,221	821	348	42.4
O 教育、学習支援業	701	234	279	119.2
P 医療、福祉	9,820	4,100	1,825	44.5
Q 複合サービス事業	414	232	70	30.2
R サービス業(他に分類されないもの)	6,001	2,818	1,166	41.4
S、T 公務・その他	615	411	542	131.9

産業別の求人数等の情報を表示。また、製造業について

(注)1.新規学校卒業者を除きパート含む常用の雇用状況を表示。

【雇用形態別・産業別】有効求人数・新規求人数・充足状況

[令和6年7月内容]

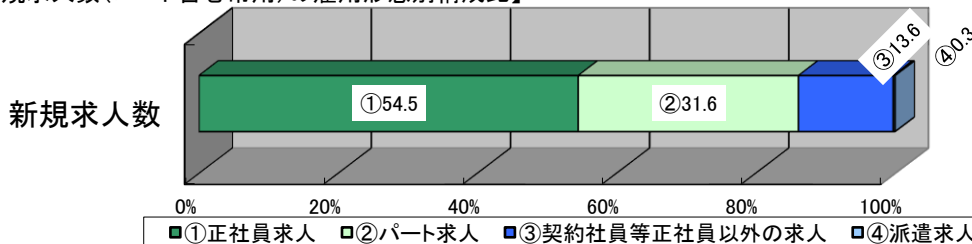
ハローワーク室蘭

【雇用形態別】

(単位:人、%)

		有効求人数	新規求人数	充足数	充足率
常用(パート含む)計		3,234	1,128	126	11.2
①正社員求人		1,754	615	40	6.5
②パート求人		1,018	357	66	18.5
③契約社員等正社員以外の求人		446	153	20	13.1
④派遣求人		16	3	0	0.0
構成比	①正社員求人	54.2	54.5		
	②パート求人	31.5	31.6		
	③契約社員等正社員以外の求人	13.8	13.6		
	④派遣求人	0.5	0.3		

【新規求人数(パート含む常用)の雇用形態別構成比】



(注)1.新規学校卒業者を除くパート含む常用の雇用状況を表示。

2.③契約社員等正社員以外の求人とは、契約社員、準社員、嘱託等のパートを除く正社員・正職員でないものを計上。

【産業別】

(単位:人、%)

	有効求人数	新規求人数	充足数	充足率
産業計	3,234	1,128	126	11.2
A、B 農、林、漁業	13	0	0	-
C 鉱業、砕石業、砂利採取業	0	0	0	-
D 建設業	531	182	9	4.9
E 製造業	346	151	12	7.9
食料品、飲料・たばこ・飼料製造業	98	50	6	12.0
鉄鋼業	70	32	0	0.0
金属製品製造業	51	22	2	9.1
はん用機械器具、電気機械器具製造業	30	5	0	0.0
輸送用機械器具製造業	43	14	3	21.4
その他の製造業	54	28	1	3.6
F 電気・ガス・熱供給・水道業	1	0	0	-
G 情報通信業	4	3	0	0.0
H 運輸業、郵便業	264	87	7	8.0
I 卸売業、小売業	208	60	8	13.3
J 金融業、保険業	12	1	0	0.0
K 不動産業、物品賃貸業	24	9	1	11.1
L 学術研究、専門・技術サービス業	50	21	4	19.0
M 宿泊業、飲食サービス業	246	88	8	9.1
N 生活関連サービス業、娯楽業	126	60	0	0.0
O 教育、学習支援業	35	10	4	40.0
P 医療、福祉	876	290	42	14.5
Q 複合サービス事業	18	3	1	33.3
R サービス業(他に分類されないもの)	417	135	24	17.8
S、T 公務・その他	63	28	6	21.4

(注)1.新規学校卒業者を除きパート含む常用の雇用状況を表示。