

# 【職業別】求人・求職バランスシート(パート除く常用) 【職業別】求人・求職・賃金状況(パート除く常用) 解説

## I 用語の解説

使用されている主な用語について、簡単に説明をしています。

### 1. 雇用形態関係

#### (1) 雇用形態

就業形態と雇用期間を組み合わせたもの。

	就業形態	
	一般	パートタイム
雇用期間	②常用	⑤常用的パートタイム
	③臨時・季節	④パートタイム ⑥臨時的パートタイム



求人・求職バランスシートでは、②(パートを除く常用)、で作成しています。

#### (2) 就業形態

##### 1 一般

下記2のパートタイム以外のもの。

##### 2 パートタイム

1日、1週間又は1ヶ月の所定労働時間が、当該事業所において、同種の業務に従事する通常の労働者の所定労働時間に比べ、相当程度短いもの。

#### (3) 雇用期間

##### 1 常用

雇用契約において雇用期間の定めのない仕事、又は4ヶ月以上の雇用期間が定められている仕事(季節労働を除く。)

##### 2 臨時・季節

雇用契約において1ヶ月以上4ヶ月未満の雇用期間を定めて就労する「臨時」と季節的な労働需要に対し、又は季節的な余暇を利用して一定の期間(1年未満)を定めて就労する季節の計。

### 2. 求人・求職関係

#### (1) 求人

##### ① 新規求人数

その月に新たに受け付けた求人数。

##### ② 月間有効求人数

「前月から未充足のまま繰り越された求人数」と「新規求人数」の合計。

#### (2) 求職

##### ① 新規求職申込件数

その月に新たに受け付けた求職申込みの件数。

##### ② 月間有効求職者数

「前月から繰り越して引き続き求職している者の数」と「新規求職申込件数」の合計。

##### ③ ハローワークインターネットサービスの機能拡充に伴い、令和3年9月以降の数値には、ハローワークに来所せず、オンライン上で「求職者マイページ」を開設した求職者数が含まれている。

#### (3) 有効求人倍率

・1人の有効求職者に対し、どれだけ有効求人数があるかを示す指標。  
月間有効求人倍率 = 月間有効求人数 / 月間有効求職者数 (倍)

### 3. 平均賃金関係

#### (1) 新規求人平均賃金

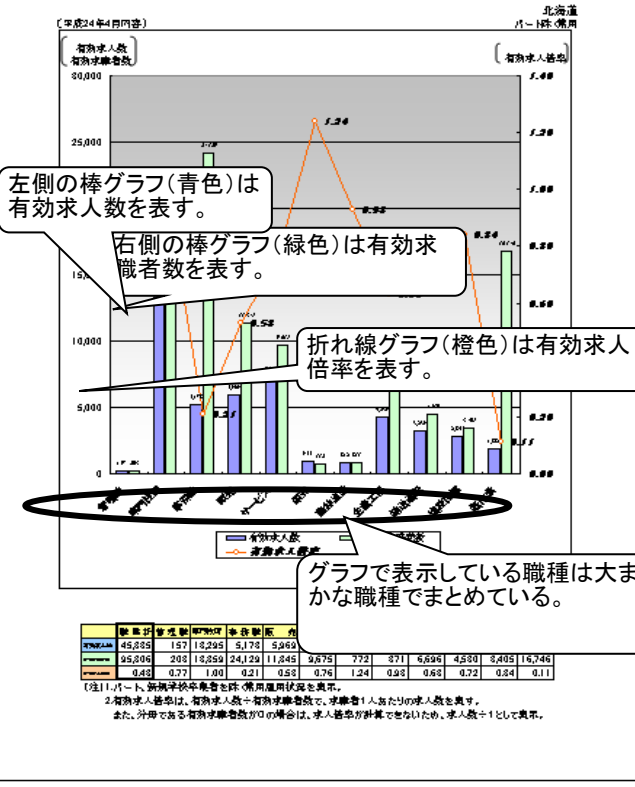
新規求人の賃金の平均。求人には賃金の下限、上限があり、【職業別】求人・求職・賃金状況(パート除く常用)では下限平均額を表示。

#### (2) 新規求職平均希望賃金

新規求職申込された求職者の希望賃金の平均金額。

# Ⅱ 表の見方

【職業別】求人・求職バランスシート(パート除く常用)



【職業別】求人・求職・賃金状況(パート除く常用)

職業別	求人		求職		賃金状況	
	有効求人数	有効求職者数	有効求人倍率	有効求人倍率	平均賃金	平均賃金
全職業	45,255	157	18,295	5,663	25,206	171,255
製造業	25,206	208	18,259	241	24,129	222,756
建設業	11,845	241	24,129	1,000	159,141	159,141
運輸業	3,975	772	371	6,898	4,530	182,246
情報・通信業	6,898	4,530	8,405	18,746		
サービス業	8,205	18,746				

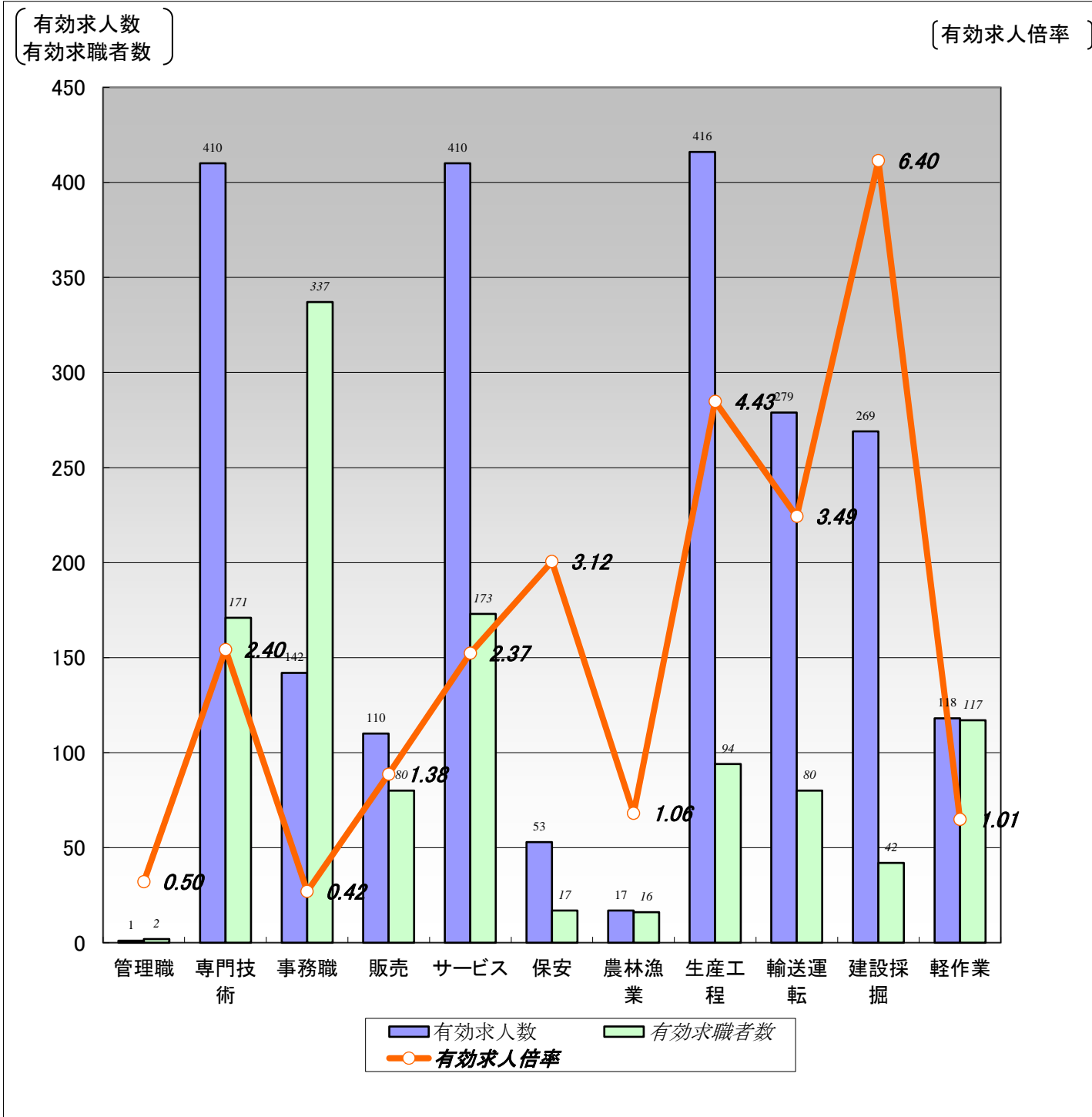
『求人・求職・賃金状況』は、「求人・求職バランスシート」より細かい職種別の求人状況、求職状況、求人倍率、および賃金状況を表示している。  
 なお、黄色の行は『求人・求職バランスシート』で使用している職種分類となる。

※1.パート、新卒半卒者数を除く(雇用雇用状況を表示)。  
 ※2.分母である有効求職者数が0の場合は、求人倍率が計算できないため、求人数÷1として表示。  
 ※3.求人賃金は平成24年4月に北海道のハローワークに申し込まれた新規求人の下階賃金の平均額を表示。  
 ※4.求職者賃金は平成24年4月に北海道のハローワークに申し込まれた新規求職者の希望賃金の平均額を表示。

# 【職業別】求人・求職バランスシート(パート除く常用)

ハローワーク室蘭  
パート除く常用

[令和6年6月内容]



	職業計	管理職	専門技術	事務職	販売	サービス	保安	農林漁業	生産工程	輸送運	建設採掘	軽作業
有効求人数	2,225	1	410	142	110	410	53	17	416	279	269	118
有効求職者数	1,455	2	171	337	80	173	17	16	94	80	42	117
有効求人倍率	1.53	0.50	2.40	0.42	1.38	2.37	3.12	1.06	4.43	3.49	6.40	1.01

(注)1.パート、新規学校卒業者を除く常用雇用状況を表示。

2.有効求人倍率は、有効求人数÷有効求職者数で、求職者1人あたりの求人数を表す。

また、分母である有効求職者数が0の場合は、求人倍率が計算できないため、求人数÷1として表示。

3.ハローワークインターネットサービスの機能拡充に伴い、令和3年9月以降の数値には、ハローワークに来所せず、オンライン上で求職登録した求職者数が含まれている。

# 【職業別】求人・求職・賃金状況(パート除く常用)

ハローワーク室蘭

(単位:人、倍、円)

[令和6年6月内容]

	新規求人数	月間 有効求人数	新規求職 申込件数	月間 有効求職者数	有効求人倍率	新規求人賃金	新規求職 希望賃金
職業計	752	2,225	301	1,455	1.53	203,729	207,985
管理的職業	0	1	0	2	0.50	0	0
専門的・技術的職業	144	410	30	171	2.40	226,545	210,714
開発・製造技術者	1	12	0	11	1.09	171,360	0
建築・土木・測量技術者	27	88	2	5	17.60	245,697	250,000
情報処理・通信技術者	0	4	2	11	0.36	0	200,000
医師、薬剤師等	15	26	1	2	13.00	390,494	500,000
看護師、保健師等	46	109	9	53	2.06	204,852	207,778
医療技術者、栄養士等	31	73	2	23	3.17	211,144	200,000
保育士、福祉相談員等	24	85	11	45	1.89	192,377	175,455
事務的職業	49	142	71	337	0.42	196,683	213,175
一般事務員	40	111	64	303	0.37	190,335	214,912
会計・経理事務員	2	11	3	17	0.65	270,000	165,000
営業・販売事務員	1	2	2	8	0.25	195,000	230,000
販売の職業	37	110	18	80	1.38	194,444	206,000
販売店員、訪問販売員	12	37	8	53	0.70	182,123	172,000
保険外交員、サービス外交員	3	8	1	2	4.00	175,440	200,000
営業員	22	65	9	25	2.60	204,084	225,556
サービスの職業	145	410	53	173	2.37	185,210	206,600
ホームヘルパー、ケアワーカー	83	207	17	63	3.29	183,681	198,000
看護助手、歯科助手等	11	46	1	14	3.29	172,107	210,000
調理人、調理見習	30	65	14	42	1.55	190,336	202,308
給仕、接客サービス員	14	47	14	26	1.81	194,850	225,000
マンション、駐車場等管理人	0	7	2	10	0.70	0	155,000
保安の職業	8	53	4	17	3.12	177,733	166,667
警備員	8	53	4	17	3.12	177,733	166,667
農林漁業の職業	8	17	2	16	1.06	192,900	350,000
生産工程の職業	145	416	15	94	4.43	192,537	215,714
生産機械制御・監視員	22	45	2	10	4.50	201,037	225,000
金属加工、溶接・溶断工	29	91	5	30	3.03	198,016	194,000
その他の製造加工作業員	22	62	1	18	3.44	187,013	180,000
機械組立工	3	16	1	10	1.60	185,000	200,000
整備工・修理工	50	159	3	12	13.25	186,321	225,000
製品検査工	13	29	0	3	9.67	217,955	0
塗装、CADオペレーター	6	14	3	11	1.27	178,867	256,667
輸送・機械運転の職業	100	279	17	80	3.49	227,803	209,231
自動車運転手	88	199	11	51	3.90	228,420	206,667
ボイラー・建設機械運転工	11	71	4	22	3.23	218,838	200,000
建設・採掘の職業	71	269	7	42	6.40	203,426	255,000
型枠大工、とび工	19	77	2	5	15.40	208,693	300,000
大工・左官	18	40	2	14	2.86	196,845	250,000
電気工事、電気配線工	21	52	2	9	5.78	202,800	180,000
建設・土木作業員	13	100	1	14	7.14	209,292	250,000
運搬・清掃・包装の職業	45	118	20	117	1.01	185,212	177,333
運搬、配達、倉庫作業員	16	42	10	43	0.98	180,467	187,500
清掃作業員	13	31	6	23	1.35	185,069	163,333
包装作業員	0	6	0	0	6.00	0	0
選別作業員、軽作業員	16	39	4	51	0.76	193,312	167,500

注) 1.パート、新規学校卒業者を除く常用雇用状況を表示。

2.職業分類については、「日本標準職業分類」を使用している。

3.分母である有効求職者数が0の場合は、求人倍率が計算できないため、求人数÷1として表示。

4.新規求人賃金は令和6年6月に室蘭のハローワークに申し込まれた新規求人の下限賃金の平均額を表示。

5.新規求職希望賃金は令和6年6月に室蘭のハローワークに申し込まれた新規求職の希望賃金の平均額を表示。

6.ハローワークインターネットサービスの機能拡充に伴い、令和3年9月以降の数値には、ハローワークに来所せず、オンライン上で求職登録した求職者数が含まれている。

# 【職業別】求人・求職バランスシート(常用パート)

# 【職業別】求人・求職・賃金状況(常用パート) 解説

## I 用語の解説

使用されている主な用語について、簡単に説明をしています。

### 1. 雇用形態関係

#### (1) 雇用形態

就業形態と雇用期間を組み合わせたもの。

	就業形態		パートタイム	
	一般			
雇用期間	②常用	①全数	⑤常用的パートタイム	④パートタイム
	③臨時・季節		⑥臨時的パートタイム	



求人・求職バランスシートでは、⑤(常用的パートタイム)、で作成しています。

#### (2) 就業形態

##### 1 一般

下記2のパートタイム以外のもの。

##### 2 パートタイム

1日、1週間又は1ヶ月の所定労働時間が、当該事業所において、同種の業務に従事する通常の労働者の所定労働時間に比べ、相当程度短いもの。

#### (3) 雇用期間

##### 1 常用

雇用契約において雇用期間の定めのない仕事、又は4ヶ月以上の雇用期間が定められている仕事(季節労働を除く。)

##### 2 臨時・季節

雇用契約において1ヶ月以上4ヶ月未満の雇用期間を定めて就労する「臨時」と季節的な労働需要に対し、又は季節的な余暇を利用して一定の期間(1年未満)を定めて就労する季節の計。

### 2. 求人・求職関係

#### (1) 求人

##### ① 新規求人数

その月に新たに受け付けた求人数。

##### ② 月間有効求人数

「前月から未充足のまま繰り越された求人数」と「新規求人数」の合計。

#### (2) 求職

##### ① 新規求職申込件数

その月に新たに受け付けた求職申込みの件数。

##### ② 月間有効求職者数

「前月から繰り越して引き続き求職している者の数」と「新規求職申込件数」の合計。

##### ③ ハローワークインターネットサービスの機能拡充に伴い、令和3年9月以降の数値には、ハローワークに来所せず、オンライン上で「求職者マイページ」を開設した求職者数が含まれている。

#### (3) 有効求人倍率

・1人の有効求職者に対し、どれだけ有効求人数があるかを示す指標。  
月間有効求人倍率 = 月間有効求人数 / 月間有効求職者数 (倍)

### 3. 平均賃金関係

#### (1) 新規求人平均賃金

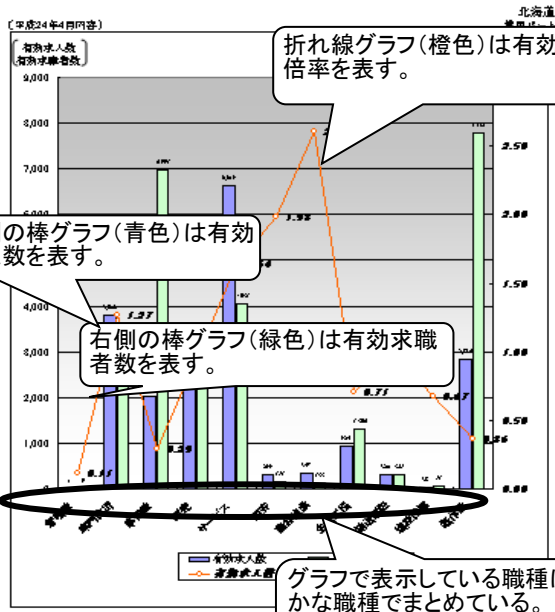
新規求人の賃金の平均。求人には賃金の下限、上限があり、【職業別】求人・求職・賃金状況(常用パート)では下限平均額を表示。

#### (2) 新規求職平均希望賃金

新規求職申込された求職者の希望賃金の平均金額。

# II 表の見方

【職業別】求人・求職バランスシート(常用パート)



職業別	有効求人数	有効求職者数	有効求人倍率
職業計	20,834	8,292	2.51
製造業	23,456	9,288	2.53
建設業	1,234	500	2.47
卸売業・小売業	1,567	600	2.61
飲食業	1,890	750	2.52
宿泊業・福祉業	2,123	850	2.50
運輸業・郵便業	2,456	950	2.58
情報・通信業	2,789	1,100	2.53
サービス業	3,012	1,200	2.51
学芸・スポーツ・娯楽業	3,345	1,300	2.57
健康・福祉業	3,678	1,400	2.63
教育業	4,011	1,500	2.67
医療業	4,344	1,600	2.72
芸術・文化・学芸業	4,677	1,700	2.75
その他	5,010	1,800	2.78

注1) 新卒学校卒業者を除く(常用パート雇用状況を表示)。  
 2) 有効求人倍率は、有効求人数÷有効求職者数で、求職者1人あたりの求人数を表す。  
 また、分母である有効求職者数が0の場合は、求人倍率が計算できないため、求人数÷1として表示。



【職業別】求人・求職・賃金状況(常用パート)

職業別	新卒求人		新卒求職		求人・求職		
	人数	倍率	人数	倍率	人数	倍率	
職業計	8,614	2.0834	7,566	23,456	0.72	842	765
製造業	0	1	8	9	0.11	0	708
建設業	1,262	3,802	508	2,882	1.27	1,174	935
卸売業・小売業	2	6	19	41	0.15	705	942
飲食業	2	7	8	59	0.18	877	771
宿泊業・福祉業	2	12	8	48	0.50	723	759
運輸業・郵便業	75	42	15	61	2.88	2,025	1,629
情報・通信業	462	1	74	807	1.56	1,199	1,140
サービス業	116	352	1	74	1.06	1,022	872
学芸・スポーツ・娯楽業	348	1,037	397	56	40	40	1,175
健康・福祉業	1,037	397	56	40	1,175	397	1,072
教育業	397	1,072	5	5	86	86	1,195
医療業	1,195	2,795	690	121	761	355	1,838
芸術・文化・学芸業	2,795	690	121	761	355	1,838	2,111
その他	690	121	761	355	1,838	2,111	257
生産工程	404	0	8	29	0.85	751	726
生産技術	0	17	249	1,144	0.75	725	725
金属加工	8	21	10	59	0.86	780	766
その他の製造工程	369	16	8	21	0.76	771	852
機械組立	9	5	11	28	0.25	807	802
溶接	11	2	3	11	0.20	790	909
電気機械	5	2	3	11	0.20	790	909
塗装	2	3	11	25	0.20	790	909
輸送・運送	148	320	102	325	0.98	858	787
自動車	181	259	81	270	1.07	859	776
トラック	15	27	15	82	0.71	906	868
建設・採掘	4	33	15	57	0.67	826	760
土木・建設	0	0	1	4	0.00	0	800
大工・建築	2	4	8	20	0.20	901	784
電気工事	2	8	1	5	0.60	0	705
運送・運送	2	81	5	25	1.11	750	804
製造・加工	1,888	2,834	1,785	7,761	0.86	745	780
製造・加工	1,901	441	761	852	1.22	752	761
製造・加工	329	1,634	591	3,503	0.48	785	721
製造・加工	58	72	17	41	1.76	782	722
製造・加工	271	687	1,067	3,270	0.16	761	788

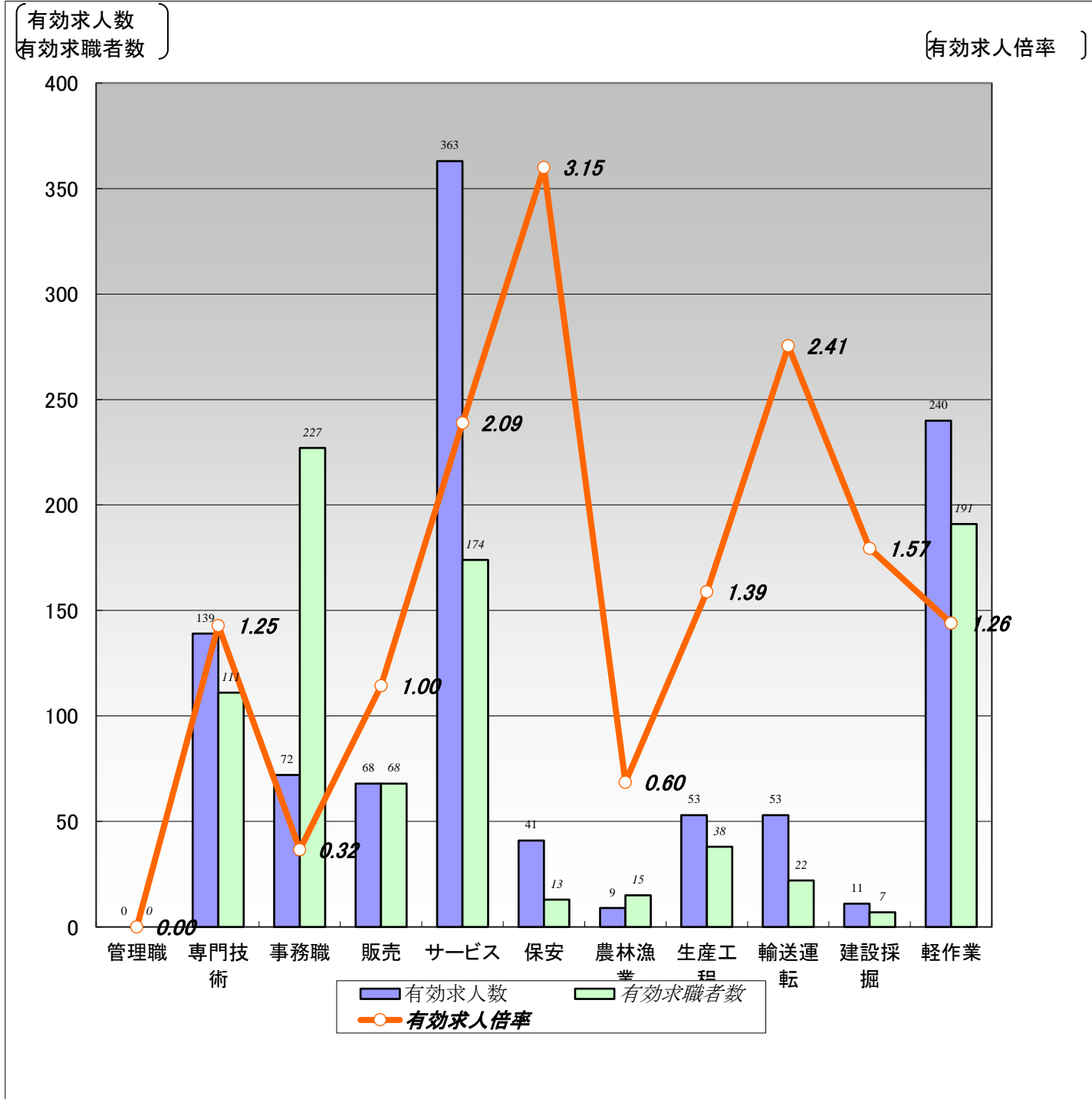
『求人・求職・賃金状況』は、『求人・求職バランスシート』より細かい職種別の求人状況、求職状況、求人倍率、および賃金状況を表示している。  
 なお、黄色の行は『求人・求職バランスシート』で使用して

注1) 新卒学校卒業者を除く(常用パート雇用状況を表示)。  
 2) 分母である有効求職者数が0の場合は、求人倍率が計算できないため、求人数÷1として表示。  
 3) 新卒求人賃金は平成24年4月に北海道のハローワークに申し込まれた新卒求人の下位賃金の平均額を表示。  
 4) 新卒求職平均賃金は平成24年4月に北海道のハローワークに申し込まれた新卒求職者の平均賃金を表示。

# 【職業別】求人・求職バランスシート(常用パート)

ハローワーク室蘭  
常用パート

[令和6年6月内容]



	職業計	管理職	専門技術	事務職	販売	サービス	保安	農林漁業	生産工程	輸送運転	建設採掘	軽作業
有効求人数	1,049	0	139	72	68	363	41	9	53	53	11	240
有効求職者数	1,216	0	111	227	68	174	13	15	38	22	7	191
有効求人倍率	0.86	0.00	1.25	0.32	1.00	2.09	3.15	0.60	1.39	2.41	1.57	1.26

(注)1.新規学校卒業者を除く常用的パート雇用状況を表示。

2.有効求人倍率は、有効求人数÷有効求職者数で、求職者1人あたりの求人数を表す。

また、分母である有効求職者数が0の場合は、求人倍率が計算できないため、求人数÷1として表示。

3.ハローワークインターネットサービスの機能拡充に伴い、令和3年9月以降の数値には、ハローワークに来所せず、オンライン上で求職登録した求職者数が含まれている。

# 【職業別】求人・求職・賃金状況(常用パート)

ハローワーク室蘭

(単位:人、倍、円)

[令和6年6月内容]

	新規求人数	月間 有効求人数	新規求職 申込件数	月間 有効求職者数	有効求人倍率	新規求人賃金	新規求職 希望賃金
職業計	382	1,049	226	1,216	0.86	1,065	1,014
管理的職業	0	0	0	0	0.00	0	0
専門的・技術的職業	47	139	22	111	1.25	1,261	1,243
開発・製造技術者	0	0	1	5	0.00	0	1,000
建築・土木・測量技術者	0	2	0	5	0.40	0	0
情報処理・通信技術者	0	0	0	2	0.00	0	0
医師、薬剤師等	5	11	1	2	5.50	1,919	3,500
看護師、保健師等	19	53	9	46	1.15	1,344	1,284
医療技術者、栄養士等	10	27	0	6	4.50	1,263	0
保育士、福祉相談員等	12	40	6	25	1.60	1,017	980
事務的職業	30	72	46	227	0.32	1,013	979
一般事務員	29	57	43	209	0.27	1,014	980
会計・経理事務員	0	6	2	9	0.67	0	970
営業・販売事務員	0	4	1	4	1.00	0	960
販売の職業	12	68	7	68	1.00	976	1,032
販売店員、訪問販売員	11	50	7	65	0.77	978	1,032
保険外交員、サービス外交員	1	11	0	1	11.00	960	0
営業員	0	7	0	2	3.50	0	0
サービスの職業	149	363	35	174	2.09	1,034	975
ホームヘルパー、ケアワーカー	37	120	7	40	3.00	1,035	960
看護助手、歯科助手等	21	42	0	6	7.00	1,002	0
調理人、調理見習	27	71	17	61	1.16	1,017	986
給仕、接客サービス員	37	74	5	32	2.31	1,045	960
マンション、駐車場等管理人	0	9	1	4	2.25	0	1,000
保安の職業	6	41	2	13	3.15	1,123	980
警備員	6	41	2	13	3.15	1,123	980
農林漁業の職業	8	9	1	15	0.60	960	1,000
生産工程の職業	8	53	10	38	1.39	996	1,000
生産機械制御・監視員	0	0	0	1	0.00	0	0
金属加工、溶接・溶断工	0	3	2	8	0.38	0	1,000
その他の製造加工作業員	6	47	4	16	2.94	1,020	980
機械組立工	2	2	0	0	2.00	960	0
整備工・修理工	0	0	1	8	0.00	0	960
製品検査工	0	0	0	1	0.00	0	0
塗装、CADオペレーター	0	1	3	4	0.25	0	1,040
輸送、機械運転の職業	15	53	4	22	2.41	1,091	980
自動車運転手	14	46	2	16	2.88	1,103	980
ボイラー・建設機械運転工	1	7	1	5	1.40	960	960
建設・採掘の職業	0	11	2	7	1.57	0	1,200
型枠大工、とび工	0	0	0	0	0.00	0	0
大工・左官	0	3	0	2	1.50	0	0
電気工事、電気配線工	0	8	0	1	8.00	0	0
建設・土木作業員	0	0	2	4	0.00	0	1,200
運搬・清掃・包装の職業	107	240	25	191	1.26	1,027	979
運搬、配達、倉庫作業員	6	34	2	9	3.78	1,036	960
清掃作業員	85	174	12	82	2.12	1,028	983
包装作業員	0	0	0	1	0.00	0	0
選別作業員、軽作業員	16	32	11	99	0.32	1,017	976

注) 1.新規学校卒業者を除く常用的パート雇用状況を表示。

2.職業分類については、「日本標準職業分類」を使用している。

3.分母である有効求職者数が0の場合は、求人倍率が計算できないため、求人数÷1として表示。

4.新規求人賃金は令和6年6月に室蘭のハローワークに申し込まれた新規求人の下限賃金の平均額を表示。

5.新規求職希望賃金は令和6年6月に室蘭のハローワークに申し込まれた新規求職の希望賃金の平均額を表示。

6.ハローワークインターネットサービスの機能拡充に伴い、令和3年9月以降の数値には、ハローワークに来所せず、オンライン上で求職登録した求職者数が含まれている。



# 【職業別】求人・求職バランスシート(パート含む常用) 【職業別】求人・求職・賃金状況(パート含む常用) 解説

## I 用語の解説

使用されている主な用語について、簡単に説明をしています。

### 1. 雇用形態関係

#### (1) 雇用形態

就業形態と雇用期間を組み合わせたもの。

	就業形態	
	一般	パートタイム
雇用期間	②常用	⑤常用的パートタイム
	③臨時・季節	④パートタイム ⑥臨時的パートタイム



求人・求職バランスシートでは、②(常用) + ⑤(常用的パートタイム)で作成しています。

#### (2) 就業形態

##### 1 一般

下記2のパートタイム以外のもの。

##### 2 パートタイム

1日、1週間又は1ヶ月の所定労働時間が、当該事業所において、同種の業務に従事する通常の労働者の所定労働時間に比べ、相当程度短いもの。

#### (3) 雇用期間

##### 1 常用

雇用契約において雇用期間の定めのない仕事、又は4ヶ月以上の雇用期間が定められている仕事(季節労働を除く。)

##### 2 臨時・季節

雇用契約において1ヶ月以上4ヶ月未満の雇用期間を定めて就労する「臨時」と季節的な労働需要に対し、又は季節的な余暇を利用して一定の期間(1年未満)を定めて就労する季節の計。

### 2. 求人・求職関係

#### (1) 求人

##### ① 新規求人数

その月に新たに受け付けた求人数。

##### ② 月間有効求人数

「前月から未充足のまま繰り越された求人数」と「新規求人数」の合計。

#### (2) 求職

##### ① 新規求職申込件数

その月に新たに受け付けた求職申込みの件数。

##### ② 月間有効求職者数

「前月から繰り越して引き続き求職している者の数」と「新規求職申込件数」の合計。

##### ③ ハローワークインターネットサービスの機能拡充に伴い、令和3年9月以降の数値には、ハローワークに来所せず、オンライン上で「求職者マイページ」を開設した求職者数が含まれている。

#### (3) 有効求人倍率

・1人の有効求職者に対し、どれだけ有効求人数があるかを示す指標。  
月間有効求人倍率 = 月間有効求人数 / 月間有効求職者数 (倍)

### 3. 平均賃金関係

#### (1) 新規求人平均賃金

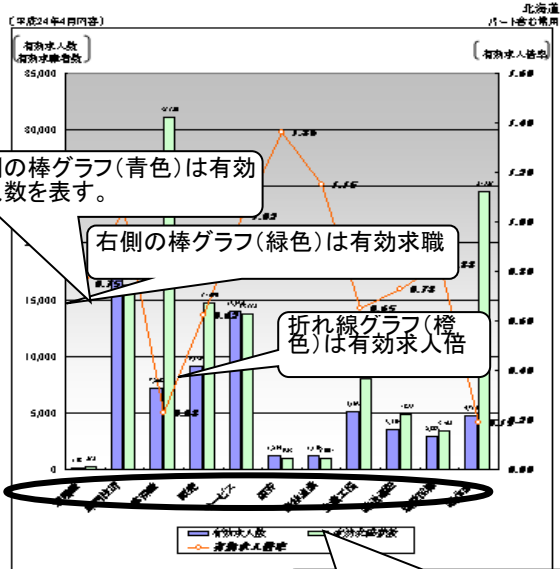
新規求人の賃金の平均。求人には賃金の下限、上限があり、【職業別】求人・求職・賃金状況(パート除く常用)では下限平均額を表示。

#### (2) 新規求職平均希望賃金

新規求職申込された求職者の希望賃金の平均金額。

# Ⅱ 表の見方

【職業別】求人・求職バランスシート(パート含む常用)



職業別	有効求人	有効求職	有効求人倍
職業計	66,269	158,722	0.42
製造業	212	16,842	0.01
建設業	1,822	1,491	1.22
流通業	1,056	1,224	0.86
サービス業	6,475	15,238	0.43

注1) 新規求職者数を除くパート含む雇用雇用状況を表す。  
 注2) 有効求人倍率は、有効求人÷有効求職数で、求職者1人当たりの求人数を表す。  
 また、分母である有効求職者数が0の場合は、求人倍率が計算できないため、求人数÷1として表す。



【職業別】求人・求職・賃金状況(パート含む常用)

職業別	有効求人		有効求職		賃金状況	
	求人倍率	求人数	求職数	求人倍率	求人賃金	求職賃金
職業計	0.54	66,269	123,762	169,230	171,255	842
製造業	0.75	158	212	209,624	222,759	0
建設業	1.05	1,822	1,684	139,141	139,512	1,174
流通業	0.60	409	687	191,223	204,722	705
サービス業	1.22	1,822	1,491	206,435	249,256	877
その他	0.60	1,056	1,224	136,764	201,760	720
製造業の求人	0.75	158	212	209,624	222,759	0
建設業の求人	1.05	1,822	1,684	139,141	139,512	1,174
流通業の求人	0.60	409	687	191,223	204,722	705
サービス業の求人	1.22	1,822	1,491	206,435	249,256	877
その他の求人	0.60	1,056	1,224	136,764	201,760	720

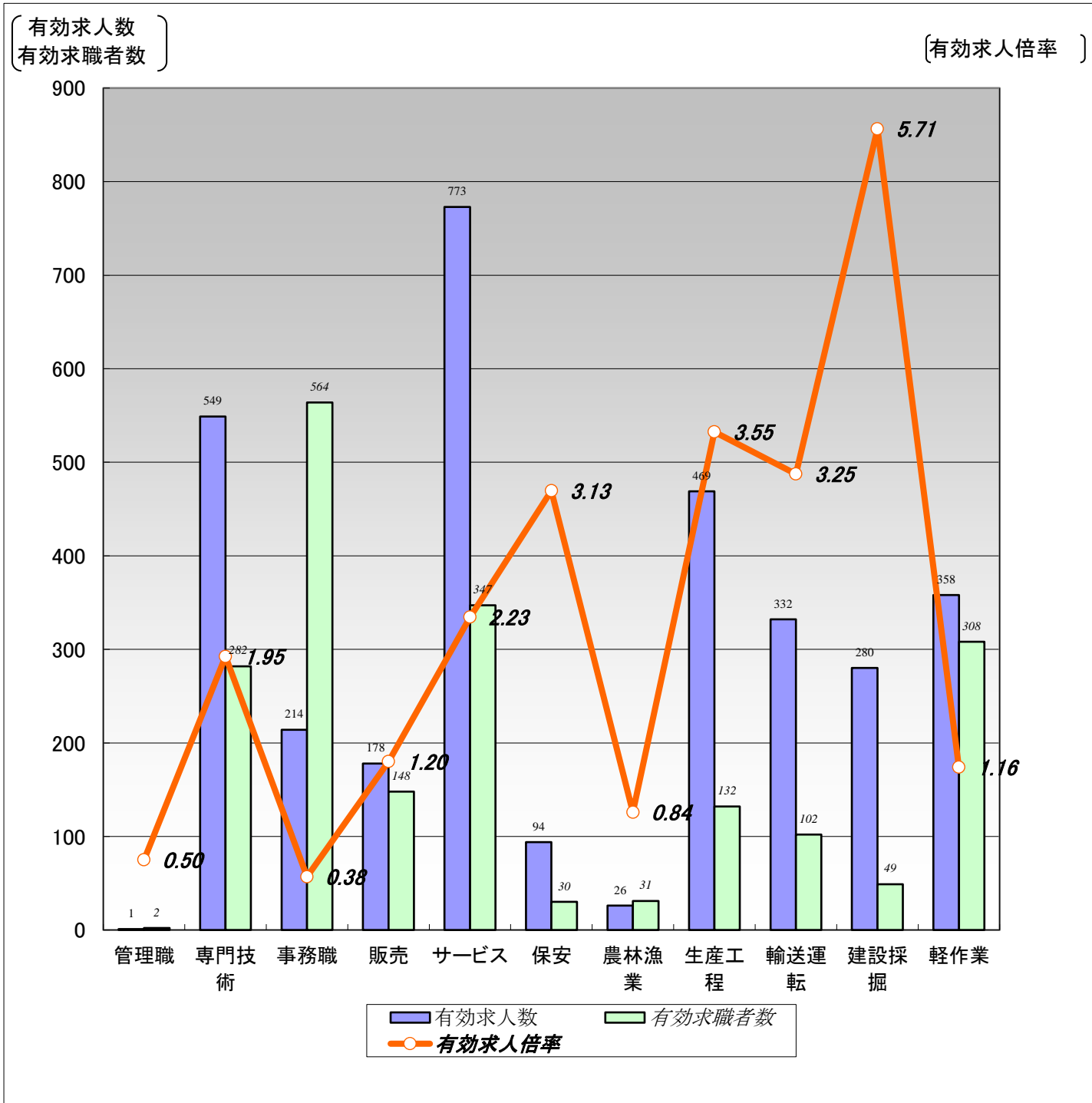
『求人・求職・賃金状況』は、「求人・求職バランスシート」より細かい職種別の求人状況、求職状況、求人倍率、および賃金状況を表示している。  
 なお、黄色の行は『求人・求職バランスシート』で使用している職種分類となる。

注1) 新規求職者数を除くパート含む雇用雇用状況を表す。  
 注2) 有効求人倍率は、有効求人÷有効求職数で、求職者1人当たりの求人数を表す。  
 注3) 求人賃金は平成24年4月に北海道のハローワークに申し込まれた新規求人の下限賃金の平均額を表す。  
 注4) 求職賃金は平成24年4月に北海道のハローワークに申し込まれた新規求職者の希望賃金の平均額を表す。

# 【職業別】求人・求職バランスシート(パート含む常用)

ハローワーク室蘭  
パート含む常用

[令和6年6月内容]



	職業計	管理職	専門技術	事務職	販売	サービス	保安	農林漁業	生産工程	輸送運転	建設採掘	軽作業
有効求人人数	3,274	1	549	214	178	773	94	26	469	332	280	358
有効求職者数	2,671	2	282	564	148	347	30	31	132	102	49	308
有効求人倍率	1.23	0.50	1.95	0.38	1.20	2.23	3.13	0.84	3.55	3.25	5.71	1.16

- (注)1.新規学校卒業者を除くパート含む常用雇用状況を表示。  
 2.有効求人倍率は、有効求人人数÷有効求職者数で、求職者1人あたりの求人数を表す。  
 また、分母である有効求職者数が0の場合は、求人倍率が計算できないため、求人数÷1として表示。  
 3.ハローワークインターネットサービスの機能拡充に伴い、令和3年9月以降の数値には、ハローワークに来所せず、オンライン上で求職登録した求職者数が含まれている。

# 【職業別】求人・求職・賃金状況(パート含む常用)

ハローワーク室蘭

(単位:人、倍、円)

[令和6年6月内容]

	月間有効 求人倍率	月間有効 求人数	月間有効 求職者数	一般		パート	
				新規求人賃金	新規求職希望賃金	新規求人賃金	新規求職希望賃金
職業計	1.23	3,274	2,671	203,729	207,985	1,065	1,014
管理的職業	0.50	1	2	0	0	0	0
専門的・技術的職業	1.95	549	282	226,545	210,714	1,261	1,243
開発・製造技術者	0.75	12	16	171,360	0	0	1,000
建築・土木・測量技術者	9.00	90	10	245,697	250,000	0	0
情報処理・通信技術者	0.31	4	13	0	200,000	0	0
医師、薬剤師等	9.25	37	4	390,494	500,000	1,919	3,500
看護師、保健師等	1.64	162	99	204,852	207,778	1,344	1,284
医療技術者、栄養士等	3.45	100	29	211,144	200,000	1,263	0
保育士、福祉相談員等	1.79	125	70	192,377	175,455	1,017	980
事務的職業	0.38	214	564	196,683	213,175	1,013	979
一般事務員	0.33	168	512	190,335	214,912	1,014	980
会計・経理事務員	0.65	17	26	270,000	165,000	0	970
営業・販売事務員	0.50	6	12	195,000	230,000	0	960
販売の職業	1.20	178	148	194,444	206,000	976	1,032
販売店員、訪問販売員	0.74	87	118	182,123	172,000	978	1,032
保険外交員、サービス外交員	6.33	19	3	175,440	200,000	960	0
営業員	2.67	72	27	204,084	225,556	0	0
サービスの職業	2.23	773	347	185,210	206,600	1,034	975
ホームヘルパー、ケアワーカー	3.17	327	103	183,681	198,000	1,035	960
看護助手、歯科助手等	4.40	88	20	172,107	210,000	1,002	0
調理人、調理見習	1.32	136	103	190,336	202,308	1,017	986
給仕、接客サービス員	2.09	121	58	194,850	225,000	1,045	960
マンション、駐車場等管理人	1.14	16	14	0	155,000	0	1,000
保安の職業	3.13	94	30	177,733	166,667	1,123	980
警備員	3.13	94	30	177,733	166,667	1,123	980
農林漁業の職業	0.84	26	31	192,900	350,000	960	1,000
生産工程の職業	3.55	469	132	192,537	215,714	996	1,000
生産機械制御・監視員	4.09	45	11	201,037	225,000	0	0
金属加工、溶接・溶断工	2.47	94	38	198,016	194,000	0	1,000
その他の製造加工作業員	3.21	109	34	187,013	180,000	1,020	980
機械組立工	1.80	18	10	185,000	200,000	960	0
整備工・修理工	7.95	159	20	186,321	225,000	0	960
製品検査工	7.25	29	4	217,955	0	0	0
塗装、CADオペレーター	1.00	15	15	178,867	256,667	0	1,040
輸送、機械運転の職業	3.25	332	102	227,803	209,231	1,091	980
自動車運転手	3.66	245	67	228,420	206,667	1,103	980
ボイラー・建設機械運転工	2.89	78	27	218,838	200,000	960	960
建設・採掘の職業	5.71	280	49	203,426	255,000	0	1,200
型枠大工、とび工	15.40	77	5	208,693	300,000	0	0
大工・左官	2.69	43	16	196,845	250,000	0	0
電気工事、電気配線工	6.00	60	10	202,800	180,000	0	0
建設・土木作業員	5.56	100	18	209,292	250,000	0	1,200
運搬・清掃・包装の職業	1.16	358	308	185,212	177,333	1,027	979
運搬、配達、倉庫作業員	1.46	76	52	180,467	187,500	1,036	960
清掃作業員	1.95	205	105	185,069	163,333	1,028	983
包装作業員	6.00	6	1	0	0	0	0
選別作業員、軽作業員	0.47	71	150	193,312	167,500	1,017	976

注) 1.新規学校卒業者を除くパート含む常用雇用状況を表示。

2.職業分類については、「日本標準職業分類」を使用している。

3.分母である有効求職者数が0の場合は、求人倍率が計算できないため、求人数÷1として表示。

4.新規求人賃金は令和6年6月に室蘭のハローワークに申し込まれた新規求人の下限賃金の平均額を表示。

5.新規求職希望賃金は令和6年6月に室蘭のハローワークに申し込まれた新規求職の希望賃金の平均額を表示。

6.ハローワークインターネットサービスの機能拡充に伴い、令和3年9月以降の数値には、ハローワークに来所せず、オンライン上で求職登録した求職者数が含まれている。

# 【雇用形態別・産業別】有効求人数・新規求人数・充足状況 解説

## I 用語の解説

使用されている主な用語について、簡単に説明をしています。

### 1. 雇用形態関係

#### (1) 雇用形態

就業形態と雇用期間を組み合わせたもの。

	就業形態	
	一般	パートタイム
雇用期間	②常用 ③臨時・季節	⑤常用的パートタイム ④パートタイム ⑥臨時的パートタイム
	①全数	



【雇用形態別・産業別】有効求人数・新規求人数・充足状況では、②常用(パートを除く)+⑤常用的パートタイムで作成しています。

#### (2) 就業形態

##### 1 一般

下記2のパートタイム以外のもの。

##### 2 パートタイム

1日、1週間又は1ヶ月の所定労働時間が、当該事業所において、同種の業務に従事する通常の労働者の所定労働時間に比べ、相当程度短いもの。

#### (3) 雇用期間

##### 1 常用

雇用契約において雇用期間の定めのない仕事、又は4ヶ月以上の雇用期間が定められている仕事(季節労働を除く。)

##### 2 臨時・季節

雇用契約において1ヶ月以上4ヶ月未満の雇用期間を定めて就労する「臨時」と季節的な労働需要に対し、又は季節的な余暇を利用して一定の期間(1年未満)を定めて就労する季節の計。

### 2. 求人・求職関係

#### (1) 求人

##### ① 新規求人数

その月に新たに受け付けた求人数。

##### ② 月間有効求人数

「前月から未充足のまま繰り越された求人数」と「新規求人数」の合計。

#### (2) 求職

##### ① 新規求職申込件数

その月に新たに受け付けた求職申込みの件数。

##### ② 月間有効求職者数

「前月から繰り越して引き続き求職している者の数」と「新規求職申込件数」の合計。

#### (3) 有効求人倍率

・1人の有効求職者に対し、どれだけの有効求人数があるかを示す指標。

月間有効求人倍率 = 月間有効求人数 / 月間有効求職者数 (倍)

## Ⅱ 表の見方

### 【雇用形態別・産業別】有効求人数・新規求人数・充足状況

〔平成21年4月内容〕

北海道

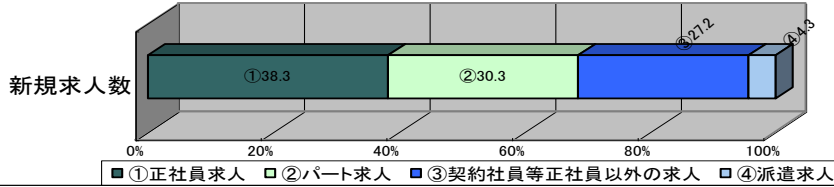
【雇用形態別】

(単位:人、%)

	有効求人数	新規求人数	充足数	充足率
常用(パート含む)計	45,274	19,634	8,795	44.8
①正社員求人	18,184	7,512	3,163	42.1
②パート求人	13,870	5,944	2,418	40.7
③契約社員等正社員以外の求人			3,139	58.9
④派遣求人			75	8.9
構成比				
①正社員求人				
②パート求人				
③契約社員等正社員以外の求人				
④派遣求人				

各雇用形態別の有効求人数・新規求人数・充足数・充足率を表示。また、構成比では全体に占める

【新規求人数(パート除く常用)の雇用形態別構成比】



(注) 1. 新規学校卒業者を除くパート含む常用の雇用状況を表示。

2. ③契約社員等正社員以外の求人とは、契約社員、準社員、嘱託等のパートを除く正社員・正職員でないものを計上。

【産業別】

(単位:人、%)

産業計	有効求人数	新規求人数	充足数	充足率
産業計	45,274	19,634	8,795	44.8
A、B 農、林、漁業	1,059	462	329	71.2
C 鉱業、採石業、砂利採取業	27	15	8	53.3
D 建設業	4,266	1,859	753	40.5
E 製造業	2,948	1,357	752	55.4
食料品製造業	2,027	934	502	53.7
窯業・土石製品製造業	63	30	18	60.0
金属製品製造業		58	30	51.7
はん用機械器具、電気機械器具製造業		35	14	40.0
輸送用機械器具製造業		34	4	11.8
その他の製造業		266	184	69.2
F 電気・ガス・熱供給・水道業		40	11	27.5
G 情報通信業	1,313	559	90	16.1
H 運輸業、郵便業	2,549	1,072	461	43.0
I 卸売業、小売業	7,042	3,001	1,176	39.2
J 金融業、保険業	961	387	77	19.9
K 不動産業、物品賃貸業	620	296	165	55.7
L 学術研究、専門・技術サービス業	1,060	508	226	44.5
M 宿泊業、飲食サービス業	3,602	1,462	517	35.4
N 生活関連サービス業、娯楽業	2,221	821	348	42.4
O 教育、学習支援業	701	234	279	119.2
P 医療、福祉	9,820	4,100	1,825	44.5
Q 複合サービス事業	414	232	70	30.2
R サービス業(他に分類されないもの)	6,001	2,818	1,166	41.4
S、T 公務・その他	615	411	542	131.9

産業別の求人数等の情報を表示。また、製造業について

(注) 1. 新規学校卒業者を除きパート含む常用の雇用状況を表示。

# 【雇用形態別・産業別】有効求人数・新規求人数・充足状況

[令和6年6月内容]

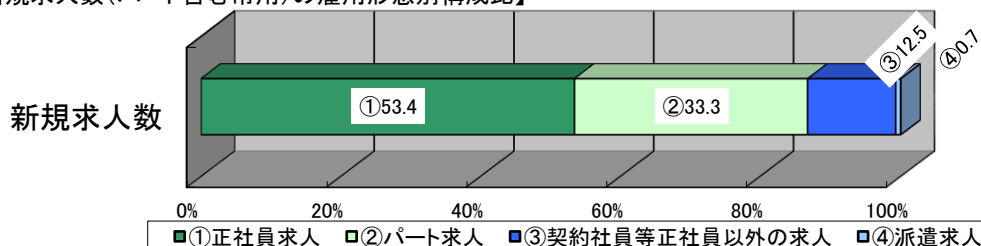
ハローワーク室蘭

【雇用形態別】

(単位:人、%)

		有効求人数	新規求人数	充足数	充足率
常用(パート含む)計		3,274	1,134	152	13.4
①正社員求人		1,757	606	65	10.7
②パート求人		1,045	378	62	16.4
③契約社員等正社員以外の求人		454	142	24	16.9
④派遣求人		18	8	1	12.5
構成比	①正社員求人	53.7	53.4		
	②パート求人	31.9	33.3		
	③契約社員等正社員以外の求人	13.9	12.5		
	④派遣求人	0.5	0.7		

【新規求人数(パート含む常用)の雇用形態別構成比】



(注)1.新規学校卒業者を除くパート含む常用の雇用状況を表示。

2.③契約社員等正社員以外の求人とは、契約社員、準社員、嘱託等のパートを除く正社員・正職員でないものを計上。

【産業別】

(単位:人、%)

		有効求人数	新規求人数	充足数	充足率
産業計		3,274	1,134	152	13.4
A、B 農、林、漁業		19	8	2	25.0
C 鉱業、砕石業、砂利採取業		0	0	0	-
D 建設業		545	148	8	5.4
E 製造業		334	99	16	16.2
食料品、飲料・たばこ・飼料製造業		85	17	7	41.2
鉄鋼業		67	22	1	4.5
金属製品製造業		49	11	1	9.1
はん用機械器具、電気機械器具製造業		31	7	1	14.3
輸送用機械器具製造業		42	30	2	6.7
その他の製造業		60	12	4	33.3
F 電気・ガス・熱供給・水道業		1	1	0	0.0
G 情報通信業		3	0	0	-
H 運輸業、郵便業		269	82	6	7.3
I 卸売業、小売業		214	67	16	23.9
J 金融業、保険業		11	1	0	0.0
K 不動産業、物品賃貸業		26	11	0	0.0
L 学術研究、専門・技術サービス業		48	13	2	15.4
M 宿泊業、飲食サービス業		228	80	6	7.5
N 生活関連サービス業、娯楽業		117	29	4	13.8
O 教育、学習支援業		28	11	3	27.3
P 医療、福祉		926	363	61	16.8
Q 複合サービス事業		16	9	0	0.0
R サービス業(他に分類されないもの)		437	196	21	10.7
S、T 公務・その他		52	16	7	43.8

(注)1.新規学校卒業者を除きパート含む常用の雇用状況を表示。