

【職業別】求人・求職バランスシート(パート除く常用) 【職業別】求人・求職・賃金状況(パート除く常用) 解説

I 用語の解説

使用されている主な用語について、簡単に説明をしています。

1. 雇用形態関係

(1) 雇用形態

就業形態と雇用期間を組み合わせたもの。

	就業形態	
	一般	パートタイム
雇用期間	②常用	⑤常用的パートタイム
	③臨時・季節	⑥臨時的パートタイム
	①全数	④パートタイム



求人・求職バランスシートでは、②(パートを除く常用)、で作成しています。

(2) 就業形態

1 一般

下記2のパートタイム以外のもの。

2 パートタイム

1日、1週間又は1ヶ月の所定労働時間が、当該事業所において、同種の業務に従事する通常の労働者の所定労働時間に比べ、相当程度短いもの。

(3) 雇用期間

1 常用

雇用契約において雇用期間の定めのない仕事、又は4ヶ月以上の雇用期間が定められている仕事(季節労働を除く。)

2 臨時・季節

雇用契約において1ヶ月以上4ヶ月未満の雇用期間を定めて就労する「臨時」と季節的な労働需要に対し、又は季節的な余暇を利用して一定の期間(1年未満)を定めて就労する季節の計。

2. 求人・求職関係

(1) 求人

① 新規求人数

その月に新たに受け付けた求人数。

② 月間有効求人数

「前月から未充足のまま繰り越された求人数」と「新規求人数」の合計。

(2) 求職

① 新規求職申込件数

その月に新たに受け付けた求職申込みの件数。

② 月間有効求職者数

「前月から繰り越して引き続き求職している者の数」と「新規求職申込件数」の合計。

③ ハローワークインターネットサービスの機能拡充に伴い、令和3年9月以降の数値には、ハローワークに来所せず、オンライン上で「求職者マイページ」を開設した求職者数が含まれている。

(3) 有効求人倍率

・1人の有効求職者に対し、どれだけ有効求人数があるかを示す指標。

月間有効求人倍率 = 月間有効求人数 / 月間有効求職者数 (倍)

3. 平均賃金関係

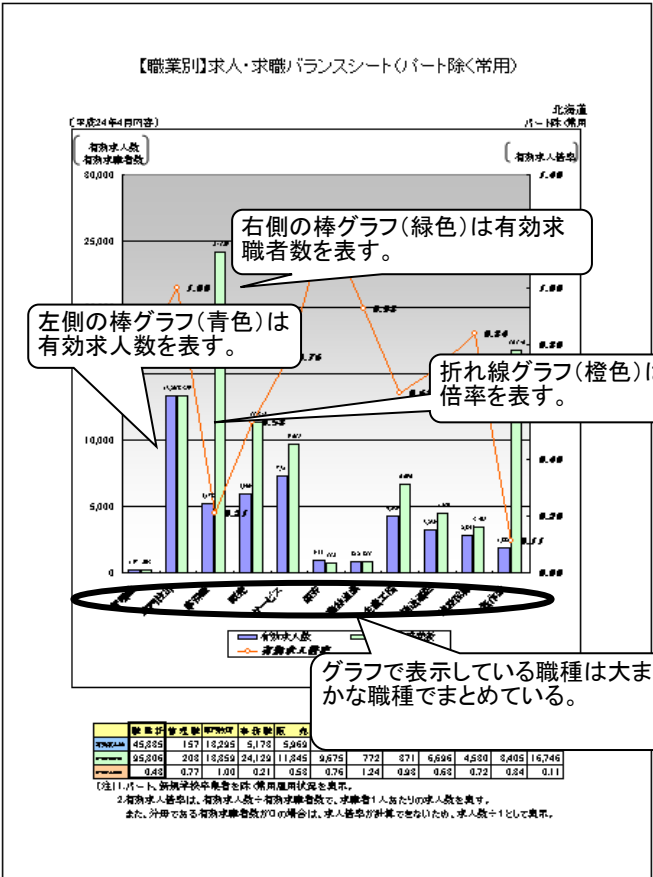
(1) 新規求人平均賃金

新規求人の賃金の平均。求人には賃金の下限、上限があり、【職業別】求人・求職・賃金状況(パート除く常用)では下限平均額を表示。

(2) 新規求職平均希望賃金

新規求職申込された求職者の希望賃金の平均金額。

Ⅱ 表の見方



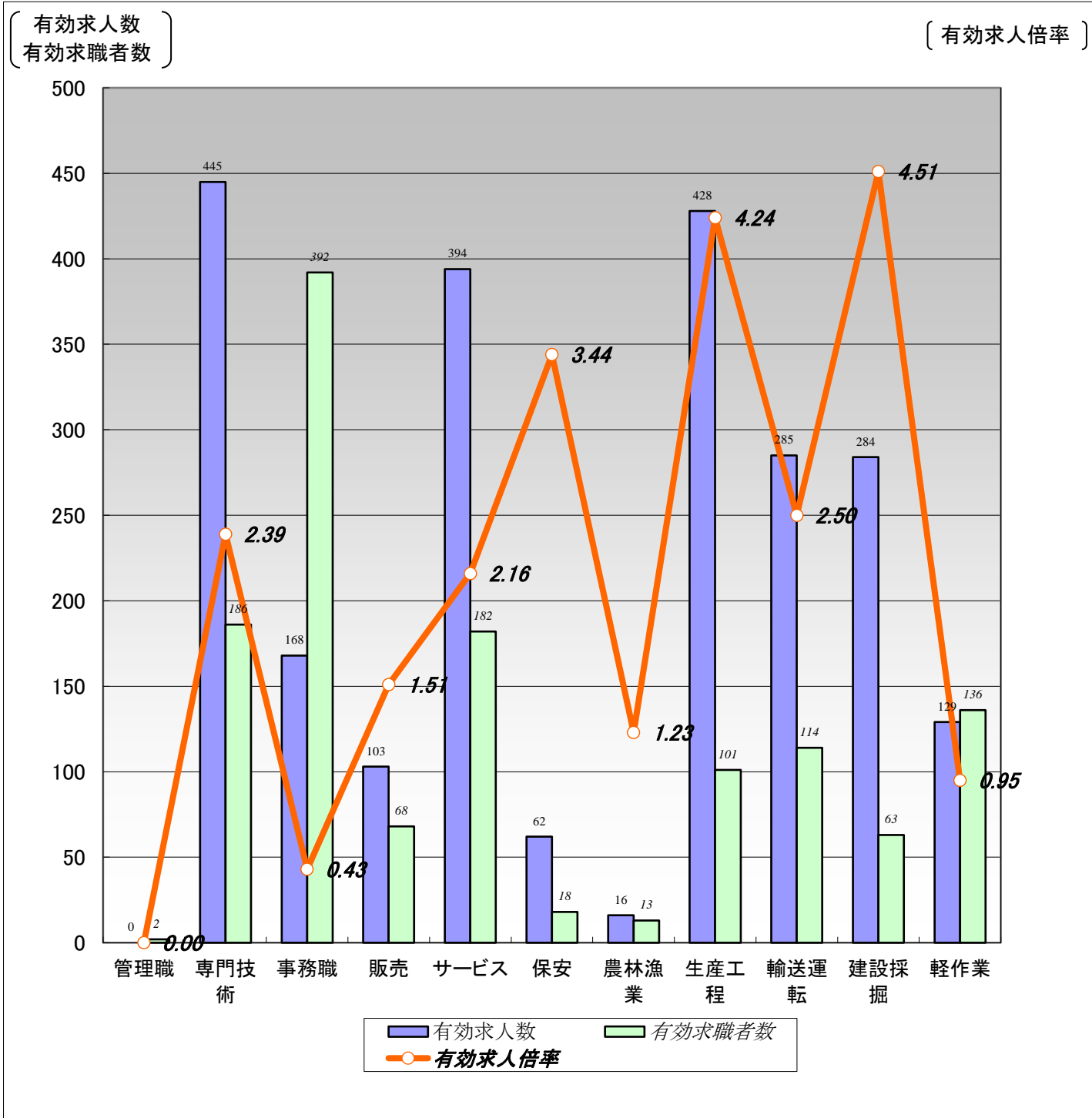
【職業別】求人・求職・賃金状況(パート除く常用)

職業別	新求人人数		新求職者数		有効求人倍率	新求人賃金		新求職者賃金	
	人数	円	人数	円		円	円		
計	18,846	45,285	25,440	95,806	0.48	160,290	171,255		
製造業	35	87	80	208	0.77	209,624	222,259		
建設業	4,629	6,654	10,659	10,659	1.00	159,141	159,212		
卸売業・小売業	142	488	646	646	0.62	191,228	204,788		
情報通信業	689	1,215	689	689	1.00	208,425	249,256		
金融業・保険業	838	838	838	838	1.00	208,425	249,256		
不動産業	257	1,289	486	486	0.53	159,141	159,212		
サービス業	1,289	486	486	486	0.53	159,141	159,212		
教育・医療・福祉	486	486	486	486	1.00	208,425	249,256		
その他	2,458	2,458	2,458	2,458	1.00	208,425	249,256		
職業別	2,041	157	184	184	0.85	159,141	159,212		
職業別	2,121	1,079	48	294	0.53	159,141	159,212		
職業別	1,079	48	294	294	0.37	159,141	159,212		
職業別	48	294	294	294	6.10	159,141	159,212		
職業別	2,041	157	184	184	0.85	159,141	159,212		
職業別	2,121	1,079	48	294	0.53	159,141	159,212		
職業別	1,079	48	294	294	0.37	159,141	159,212		
職業別	48	294	294	294	6.10	159,141	159,212		
職業別	2,041	157	184	184	0.85	159,141	159,212		
職業別	2,121	1,079	48	294	0.53	159,141	159,212		
職業別	1,079	48	294	294	0.37	159,141	159,212		
職業別	48	294	294	294	6.10	159,141	159,212		
職業別	2,041	157	184	184	0.85	159,141	159,212		
職業別	2,121	1,079	48	294	0.53	159,141	159,212		
職業別	1,079	48	294	294	0.37	159,141	159,212		
職業別	48	294	294	294	6.10	159,141	159,212		
職業別	2,041	157	184	184	0.85	159,141	159,212		
職業別	2,121	1,079	48	294	0.53	159,141	159,212		
職業別	1,079	48	294	294	0.37	159,141	159,212		
職業別	48	294	294	294	6.10	159,141	159,212		
職業別	2,041	157	184	184	0.85	159,141	159,212		
職業別	2,121	1,079	48	294	0.53	159,141	159,212		
職業別	1,079	48	294	294	0.37	159,141	159,212		
職業別	48	294	294	294	6.10	159,141	159,212		
職業別	2,041	157	184	184	0.85	159,141	159,212		
職業別	2,121	1,079	48	294	0.53	159,141	159,212		
職業別	1,079	48	294	294	0.37	159,141	159,212		
職業別	48	294	294	294	6.10	159,141	159,212		
職業別	2,041	157	184	184	0.85	159,141	159,212		
職業別	2,121	1,079	48	294	0.53	159,141	159,212		
職業別	1,079	48	294	294	0.37	159,141	159,212		
職業別	48	294	294	294	6.10	159,141	159,212		
職業別	2,041	157	184	184	0.85	159,141	159,212		
職業別	2,121	1,079	48	294	0.53	159,141	159,212		
職業別	1,079	48	294	294	0.37	159,141	159,212		
職業別	48	294	294	294	6.10	159,141	159,212		
職業別	2,041	157	184	184	0.85	159,141	159,212		
職業別	2,121	1,079	48	294	0.53	159,141	159,212		
職業別	1,079	48	294	294	0.37	159,141	159,212		
職業別	48	294	294	294	6.10	159,141	159,212		
職業別	2,041	157	184	184	0.85	159,141	159,212		
職業別	2,121	1,079	48	294	0.53	159,141	159,212		
職業別	1,079	48	294	294	0.37	159,141	159,212		
職業別	48	294	294	294	6.10	159,141	159,212		
職業別	2,041	157	184	184	0.85	159,141	159,212		
職業別	2,121	1,079	48	294	0.53	159,141	159,212		
職業別	1,079	48	294	294	0.37	159,141	159,212		
職業別	48	294	294	294	6.10	159,141	159,212		
職業別	2,041	157	184	184	0.85	159,141	159,212		
職業別	2,121	1,079	48	294	0.53	159,141	159,212		
職業別	1,079	48	294	294	0.37	159,141	159,212		
職業別	48	294	294	294	6.10	159,141	159,212		
職業別	2,041	157	184	184	0.85	159,141	159,212		
職業別	2,121	1,079	48	294	0.53	159,141	159,212		
職業別	1,079	48	294	294	0.37	159,141	159,212		
職業別	48	294	294	294	6.10	159,141	159,212		
職業別	2,041	157	184	184	0.85	159,141	159,212		
職業別	2,121	1,079	48	294	0.53	159,141	159,212		
職業別	1,079	48	294	294	0.37	159,141	159,212		
職業別	48	294	294	294	6.10	159,141	159,212		
職業別	2,041	157	184	184	0.85	159,141	159,212		
職業別	2,121	1,079	48	294	0.53	159,141	159,212		
職業別	1,079	48	294	294	0.37	159,141	159,212		
職業別	48	294	294	294	6.10	159,141	159,212		
職業別	2,041	157	184	184	0.85	159,141	159,212		
職業別	2,121	1,079	48	294	0.53	159,141	159,212		
職業別	1,079	48	294	294	0.37	159,141	159,212		
職業別	48	294	294	294	6.10	159,141	159,212		
職業別	2,041	157	184	184	0.85	159,141	159,212		
職業別	2,121	1,079	48	294	0.53	159,141	159,212		
職業別	1,079	48	294	294	0.37	159,141	159,212		
職業別	48	294	294	294	6.10	159,141	159,212		
職業別	2,041	157	184	184	0.85	159,141	159,212		
職業別	2,121	1,079	48	294	0.53	159,141	159,212		
職業別	1,079	48	294	294	0.37	159,141	159,212		
職業別	48	294	294	294	6.10	159,141	159,212		
職業別	2,041	157	184	184	0.85	159,141	159,212		
職業別	2,121	1,079	48	294	0.53	159,141	159,212		
職業別	1,079	48	294	294	0.37	159,141	159,212		
職業別	48	294	294	294	6.10	159,141	159,212		
職業別	2,041	157	184	184	0.85	159,141	159,212		
職業別	2,121	1,079	48	294	0.53	159,141	159,212		
職業別	1,079	48	294	294	0.37	159,141	159,212		
職業別	48	294	294	294	6.10	159,141	159,212		
職業別	2,041	157	184	184	0.85	159,141	159,212		
職業別	2,121	1,079	48	294	0.53	159,141	159,212		
職業別	1,079	48	294	294	0.37	159,141	159,212		
職業別	48	294	294	294	6.10	159,141	159,212		
職業別	2,041	157	184	184	0.85	159,141	159,212		
職業別	2,121	1,079	48	294	0.53	159,141	159,212		
職業別	1,079	48	294	294	0.37	159,141	159,212		
職業別	48	294	294	294	6.10	159,141	159,212		
職業別	2,041	157	184	184	0.85	159,141	159,212		
職業別	2,121	1,079	48	294	0.53	159,141	159,212		
職業別	1,079	48	294	294	0.37	159,141	159,212		
職業別	48	294	294	294	6.10	159,141	159,212		
職業別	2,041	157	184	184	0.85	159,141	159,212		
職業別	2,121	1,079	48	294	0.53	159,141	159,212		
職業別	1,079	48	294	294	0.37	159,141	159,212		
職業別	48	294	294	294	6.10	159,141	159,212		
職業別	2,041	157	184	184	0.85	159,141	159,212		
職業別	2,121	1,079	48	294	0.53	159,141	159,212		
職業別	1,079	48	294	294	0.37	159,141	159,212		
職業別	48	294	294	294	6.10	159,141	159,212		
職業別	2,041	157	184	184	0.85	159,141	159,212		
職業別	2,121	1,079	48	294	0.53	159,141	159,212		
職業別	1,079	48	294	294	0.37	159,141	159,212		
職業別	48	294	294	294	6.10	159,141	159,212		
職業別	2,041	157	184	184	0.85	159,141	159,212		
職業別	2,121	1,079	48	294	0.53	159,141	159,212		
職業別	1,079	48	294	294	0.37	159,141	159,212		
職業別	48	294	294	294	6.10	159,141	159,212		
職業別	2,041	157	184	184	0.85	159,141	159,212		
職業別	2,121	1,079	48	294	0.53	159,141	159,212		
職業別	1,079	48	294	294	0.37	159,141	159,212		
職業別	48	294	294	294	6.10	159,141	159,212		
職業別	2,041	157	184	184	0.85	159,141	159,212		
職業別	2,121	1,079	48	294	0.53	159,141	1		

【職業別】求人・求職バランスシート(パート除く常用)

ハローワーク室蘭
パート除く常用

[令和6年3月内容]



	職業計	管理職	専門技術	事務職	販売	サービス	保安	農林漁業	生産工程	輸送運転	建設採掘	軽作業
有効求人数	2,314	0	445	168	103	394	62	16	428	285	284	129
有効求職者数	1,611	2	186	392	68	182	18	13	101	114	63	136
有効求人倍率	1.44	0.00	2.39	0.43	1.51	2.16	3.44	1.23	4.24	2.50	4.51	0.95

(注)1.パート、新規学校卒業者を除く常用雇用状況を表示。

2.有効求人倍率は、有効求人数÷有効求職者数で、求職者1人あたりの求人数を表す。

また、分母である有効求職者数が0の場合は、求人倍率が計算できないため、求人数÷1として表示。

3.ハローワークインターネットサービスの機能拡充に伴い、令和3年9月以降の数値には、ハローワークに来所せず、オンライン上で求職登録した求職者数が含まれている。

【職業別】求人・求職・賃金状況(パート除く常用)

ハローワーク室蘭

(単位:人、倍、円)

[令和6年3月内容]

	新規求人数	月間 有効求人数	新規求職 申込件数	月間 有効求職者数	有効求人倍率	新規求人賃金	新規求職 希望賃金
職業計	778	2,314	387	1,611	1.44	199,271	192,882
管理的職業	0	0	0	2	0.00	0	0
専門的・技術的職業	163	445	42	186	2.39	223,575	209,487
開発・製造技術者	1	9	2	14	0.64	171,360	170,000
建築・土木・測量技術者	36	96	4	9	10.67	240,497	250,000
情報処理・通信技術者	0	4	2	10	0.40	0	180,000
医師、薬剤師等	13	28	0	0	28.00	408,486	0
看護師、保健師等	41	119	9	55	2.16	205,340	227,778
医療技術者、栄養士等	38	85	5	23	3.70	210,116	225,000
保育士、福祉相談員等	30	90	14	53	1.70	189,461	191,538
事務的職業	60	168	94	392	0.43	181,852	173,068
一般事務員	47	129	83	349	0.37	173,694	174,156
会計・経理事務員	7	16	6	21	0.76	203,171	161,667
営業・販売事務員	1	3	1	6	0.50	195,000	180,000
販売の職業	35	103	14	68	1.51	188,774	178,571
販売店員、訪問販売員	10	26	7	49	0.53	165,030	147,143
保険外交員、サービス外交員	2	5	0	0	5.00	175,440	0
営業員	23	72	7	19	3.79	202,128	210,000
サービスの職業	153	394	53	182	2.16	180,286	183,529
ホームヘルパー、ケアワーカー	80	193	21	64	3.02	177,527	181,905
看護助手、歯科助手等	16	42	8	25	1.68	167,751	172,500
調理人、調理見習	35	71	12	40	1.78	190,717	198,182
給仕、接客サービス員	11	46	6	30	1.53	186,657	186,667
マンション、駐車場等管理人	0	4	1	3	1.33	0	180,000
保安の職業	8	62	5	18	3.44	170,412	190,000
警備員	8	62	5	18	3.44	170,412	190,000
農林漁業の職業	5	16	1	13	1.23	182,000	300,000
生産工程の職業	139	428	20	101	4.24	190,408	199,412
生産機械制御・監視員	15	44	2	5	8.80	191,950	200,000
金属加工、溶接・溶断工	23	74	2	27	2.74	191,056	215,000
その他の製造加工作業員	12	55	5	28	1.96	189,973	172,500
機械組立工	4	21	3	16	1.31	199,360	203,333
整備工・修理工	65	189	6	16	11.81	184,661	202,000
製品検査工	14	27	0	1	27.00	203,130	0
塗装、CADオペレーター	6	18	2	8	2.25	217,400	250,000
輸送・機械運転の職業	86	285	23	114	2.50	221,850	225,789
自動車運転手	69	207	17	80	2.59	217,225	226,154
ボイラー・建設機械運転工	15	72	4	26	2.77	232,923	250,000
建設・採掘の職業	81	284	20	63	4.51	206,258	226,842
型枠大工、とび工	11	74	2	8	9.25	240,325	235,000
大工・左官	20	42	5	20	2.10	207,400	270,000
電気工事、電気配線工	30	56	4	10	5.60	197,400	215,000
建設・土木作業員	20	112	9	25	4.48	204,105	211,111
運搬・清掃・包装の職業	48	129	26	136	0.95	183,258	186,250
運搬、配達、倉庫作業員	19	51	11	51	1.00	185,897	189,167
清掃作業員	7	39	3	13	3.00	172,132	163,333
包装作業員	0	0	2	3	0.00	0	230,000
選別作業員、軽作業員	22	39	10	69	0.57	186,766	178,571

注) 1.パート、新規学校卒業者を除く常用雇用状況を表示。

2.平成24年3月に、ハローワークで使用する「厚生労働省編職業分類」が改訂されている。

3.分母である有効求職者数が0の場合は、求人倍率が計算できないため、求人数÷1として表示。

4.新規求人賃金は令和6年3月に室蘭のハローワークに申し込まれた新規求人の下限賃金の平均額を表示。

5.新規求職希望賃金は令和6年3月に室蘭のハローワークに申し込まれた新規求職の希望賃金の平均額を表示。

6.ハローワークインターネットサービスの機能拡充に伴い、令和3年9月以降の数値には、ハローワークに来所せず、オンライン上で求職登録した求職者数が含まれている。

【職業別】求人・求職バランスシート(常用パート)

【職業別】求人・求職・賃金状況(常用パート) 解説

I 用語の解説

使用されている主な用語について、簡単に説明をしています。

1. 雇用形態関係

(1) 雇用形態

就業形態と雇用期間を組み合わせたもの。

	就業形態		パートタイム	
	一般			
雇用期間	②常用	①全数	⑤常用的パートタイム	④パートタイム
	③臨時・季節		⑥臨時的パートタイム	



求人・求職バランスシートでは、⑤(常用的パートタイム)、で作成しています。

(2) 就業形態

1 一般

下記2のパートタイム以外のもの。

2 パートタイム

1日、1週間又は1ヶ月の所定労働時間が、当該事業所において、同種の業務に従事する通常の労働者の所定労働時間に比べ、相当程度短いもの。

(3) 雇用期間

1 常用

雇用契約において雇用期間の定めのない仕事、又は4ヶ月以上の雇用期間が定められている仕事(季節労働を除く。)

2 臨時・季節

雇用契約において1ヶ月以上4ヶ月未満の雇用期間を定めて就労する「臨時」と季節的な労働需要に対し、又は季節的な余暇を利用して一定の期間(1年未満)を定めて就労する季節の計。

2. 求人・求職関係

(1) 求人

①新規求人数

その月に新たに受け付けた求人数。

②月間有効求人数

「前月から未充足のまま繰り越された求人数」と「新規求人数」の合計。

(2) 求職

①新規求職申込件数

その月に新たに受け付けた求職申込みの件数。

②月間有効求職者数

「前月から繰り越して引き続き求職している者の数」と「新規求職申込件数」の合計。

③ ハローワークインターネットサービスの機能拡充に伴い、令和3年9月以降の数値には、ハローワークに来所せず、オンライン上で「求職者マイページ」を開設した求職者数が含まれている。

(3) 有効求人倍率

・1人の有効求職者に対し、どれだけ有効求人数があるかを示す指標。

月間有効求人倍率 = 月間有効求人数 / 月間有効求職者数 (倍)

3. 平均賃金関係

(1) 新規求人平均賃金

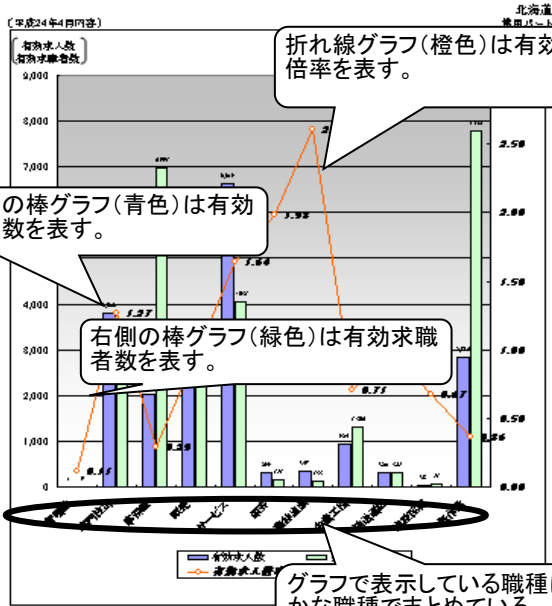
新規求人の賃金の平均。求人には賃金の下限、上限があり、【職業別】求人・求職・賃金状況(常用パート)では下限平均額を表示。

(2) 新規求職平均希望賃金

新規求職申込された求職者の希望賃金の平均金額。

Ⅱ 表の見方

【職業別】求人・求職バランスシート(常用パート)



職業別	有効求人人数	有効求職者数	有効求人倍率
計	20,834	2,802	2.08
製造業	28,456	9	2,833
サービス業	0.72	0.11	1.27

注1) 新卒学校卒業者を除く(常用パート)雇用状況を表す。
 2) 有効求人倍率は、有効求人人数÷有効求職者数で、求職者1人当たりの求人数を表す。
 また、分母である有効求職者数が0の場合は、求人倍率が計算できないため、求人倍率+1として表す。



【職業別】求人・求職・賃金状況(常用パート)

職業別	新求人人数		有効求人人数		有効求職者数		有効求人倍率		新求人賃金	
	件数	円	件数	円	件数	円	件数	円	円	円
計	3,614	20,834	7,565	28,456	0.72	342	765			
製造業	0	1	0	9	0.11	0	708			
サービス業	1,262	2,802	300	2,833	1.27	1,174	955			
製造業	2	6	19	41	0.15	705	942			
サービス業	2	7	9	59	0.15	877	771			
製造業	72	12	6	40	0.80	720	759			
サービス業	452	15	15	61	2.92	2,025	1,629			
製造業	116	360	1	807	1.56	1,199	1,140			
サービス業	843	1,087	397	56	0.66	1,023	873			
製造業	1,115	397	56	40	0.86	780	766			
サービス業	1,073	5	5	86	0.86	771	852			
製造業	2,795	690	121	761	0.85	807	909			
サービス業	185	211	257	404	0.67	326	760			
製造業	1,262	2,802	1,758	2,751	0.85	745	759			
サービス業	829	1,834	691	8,508	0.42	785	721			
製造業	58	72	17	41	1.76	782	722			
サービス業	271	687	1,087	8,270	0.16	761	788			

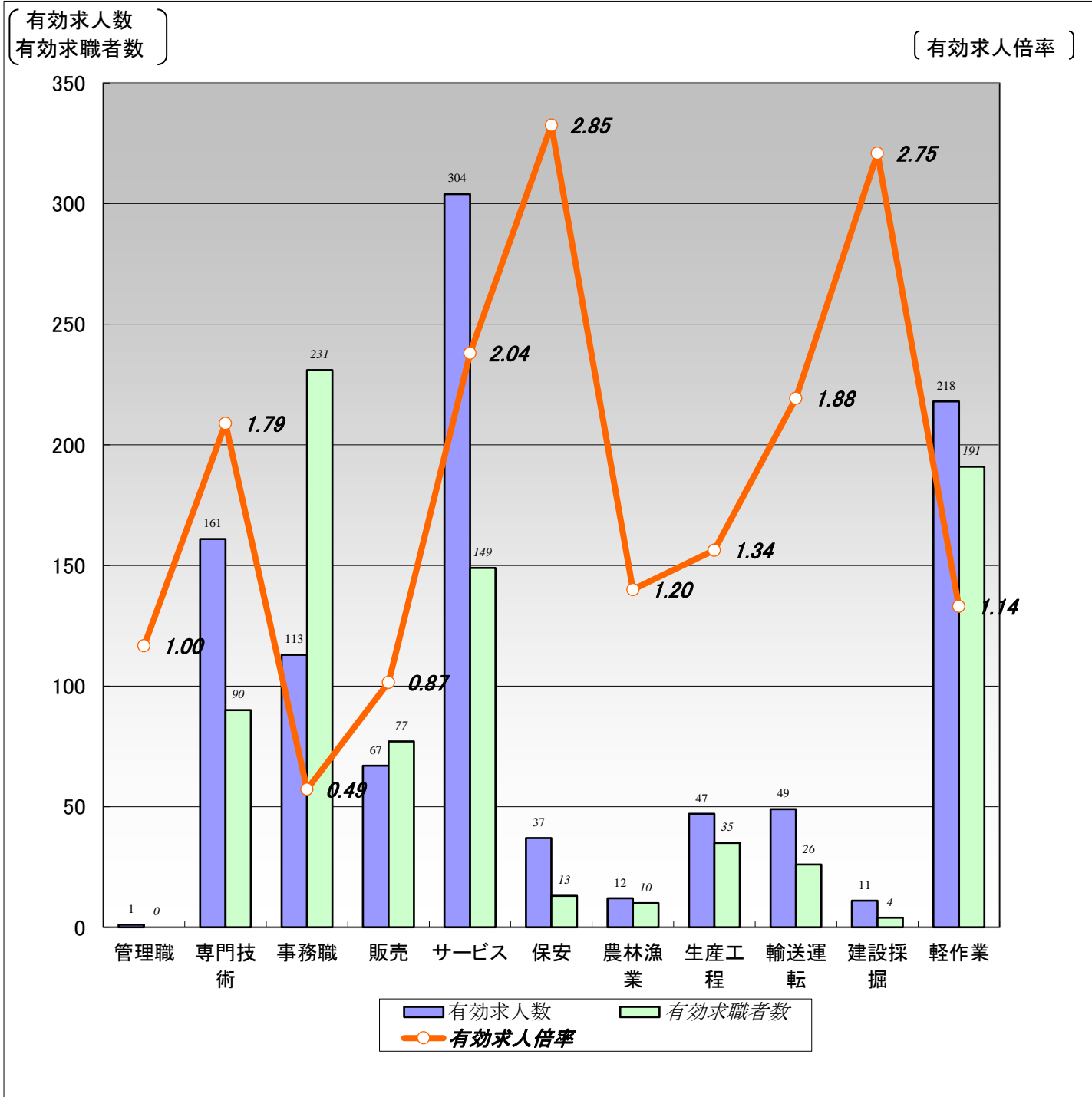
『求人・求職・賃金状況』は、「求人・求職バランスシート」より細かい職種別の求人状況、求職状況、求人倍率、および賃金状況を表示している。
 なお、黄色の行は『求人・求職バランスシート』で使用して

注1) 新卒学校卒業者を除く(常用パート)雇用状況を表す。
 2) 分母である有効求職者数が0の場合は、求人倍率が計算できないため、求人倍率+1として表す。
 3) 新求人賃金は平成24年4月に北海道のハローワークに申し込まれた新求人人数の下限賃金の平均額を表す。
 4) 有効求職者賃金は平成24年4月に北海道のハローワークに申し込まれた有効求職者の平均賃金を表す。

【職業別】求人・求職バランスシート(常用パート)

ハローワーク室蘭
常用パート

[令和6年3月内容]



	職業計	管理職	専門技術	事務職	販売	サービス	保安	農林漁業	生産工程	輸送運転	建設採掘	軽作業
有効求人人数	1,020	1	161	113	67	304	37	12	47	49	11	218
有効求職者数	1,081	0	90	231	77	149	13	10	35	26	4	191
有効求人倍率	0.94	1.00	1.79	0.49	0.87	2.04	2.85	1.20	1.34	1.88	2.75	1.14

(注)1.新規学校卒業者を除く常用的パート雇用状況を表示。

2.有効求人倍率は、有効求人人数÷有効求職者数で、求職者1人あたりの求人数を表す。

また、分母である有効求職者数が0の場合は、求人倍率が計算できないため、求人数÷1として表示。

3.ハローワークインターネットサービスの機能拡充に伴い、令和3年9月以降の数値には、ハローワークに来所せず、オンライン上で求職登録した求職者数が含まれている。

【職業別】求人・求職・賃金状況(常用パート)

ハローワーク室蘭

(単位:人、倍、円)

[令和6年3月内容]

	新規求人数	月間 有効求人数	新規求職 申込件数	月間 有効求職者数	有効求人倍率	新規求人賃金	新規求職 希望賃金
職業計	429	1,020	242	1,081	0.94	1,043	1,000
管理的職業	0	1	0	0	1.00	0	0
専門的・技術的職業	49	161	19	90	1.79	1,275	1,197
開発・製造技術者	0	0	1	4	0.00	0	1,000
建築・土木・測量技術者	0	2	0	2	1.00	0	0
情報処理・通信技術者	1	1	0	2	0.50	1,320	0
医師、薬剤師等	5	9	1	1	9.00	1,712	2,200
看護師、保健師等	16	56	8	41	1.37	1,414	1,195
医療技術者、栄養士等	3	14	2	7	2.00	1,433	1,150
保育士、福祉相談員等	17	50	4	20	2.50	1,050	970
事務的職業	34	113	53	231	0.49	1,015	974
一般事務員	30	96	49	217	0.44	1,007	974
会計・経理事務員	3	6	2	9	0.67	1,096	980
営業・販売事務員	0	1	0	2	0.50	0	0
販売の職業	36	67	6	77	0.87	969	963
販売店員、訪問販売員	33	48	6	74	0.65	970	963
保険外交員、サービス外交員	3	15	0	0	15.00	960	0
営業員	0	4	0	3	1.33	0	0
サービスの職業	145	304	36	149	2.04	1,011	972
ホームヘルパー、ケアワーカー	41	77	2	30	2.57	1,023	980
看護助手、歯科助手等	18	35	3	9	3.89	1,026	960
調理人、調理見習	20	50	15	50	1.00	1,013	968
給仕、接客サービス員	45	88	7	25	3.52	1,001	981
マンション、駐車場等管理人	3	8	0	1	8.00	988	0
保安の職業	14	37	4	13	2.85	960	970
警備員	14	37	4	13	2.85	960	970
農林漁業の職業	9	12	3	10	1.20	960	960
生産工程の職業	10	47	9	35	1.34	978	1,143
生産機械制御・監視員	0	0	0	0	0.00	0	0
金属加工、溶接・溶断工	0	2	2	5	0.40	0	1,650
その他の製造加工作業員	8	42	5	18	2.33	975	1,014
機械組立工	0	0	0	1	0.00	0	0
整備工・修理工	0	0	1	6	0.00	0	960
製品検査工	2	2	1	1	2.00	985	960
塗装、CADオペレーター	0	1	0	4	0.25	0	0
輸送、機械運転の職業	16	49	3	26	1.88	1,049	967
自動車運転手	15	47	3	24	1.96	1,061	967
ボイラー・建設機械運転工	1	2	0	1	2.00	960	0
建設・採掘の職業	0	11	0	4	2.75	0	0
型枠大工、とび工	0	0	0	0	0.00	0	0
大工・左官	0	3	0	2	1.50	0	0
電気工事、電気配線工	0	8	0	2	4.00	0	0
建設・土木作業員	0	0	0	0	0.00	0	0
運搬・清掃・包装の職業	116	218	37	191	1.14	1,022	971
運搬、配達、倉庫作業員	7	28	0	10	2.80	1,018	0
清掃作業員	87	150	21	75	2.00	1,010	973
包装作業員	0	1	0	0	1.00	0	0
選別作業員、軽作業員	22	39	16	106	0.37	1,083	968

注) 1.新規学校卒業者を除く常用的パート雇用状況を表示。

2.平成24年3月に、ハローワークで使用する「厚生労働省編職業分類」が改訂されている。

3.分母である有効求職者数が0の場合は、求人倍率が計算できないため、求人数÷1として表示。

4.新規求人賃金は令和6年3月に室蘭のハローワークに申し込まれた新規求人の下限賃金の平均額を表示。

5.新規求職希望賃金は令和6年3月に室蘭のハローワークに申し込まれた新規求職の希望賃金の平均額を表示。

6.ハローワークインターネットサービスの機能拡充に伴い、令和3年9月以降の数値には、ハローワークに来所せず、オンライン上で求職登録した求職者数が含まれている。

【職業別】求人・求職バランスシート(パート含む常用) 【職業別】求人・求職・賃金状況(パート含む常用) 解説

I 用語の解説

使用されている主な用語について、簡単に説明をしています。

1. 雇用形態関係

(1) 雇用形態

就業形態と雇用期間を組み合わせたもの。

	就業形態	
	一般	パートタイム
雇用期間	②常用	⑤常用的パートタイム
	③臨時・季節	④パートタイム ⑥臨時的パートタイム



求人・求職バランスシートでは、②(常用) + ⑤(常用的パートタイム)で作成しています。

(2) 就業形態

1 一般

下記2のパートタイム以外のもの。

2 パートタイム

1日、1週間又は1ヶ月の所定労働時間が、当該事業所において、同種の業務に従事する通常の労働者の所定労働時間に比べ、相当程度短いもの。

(3) 雇用期間

1 常用

雇用契約において雇用期間の定めのない仕事、又は4ヶ月以上の雇用期間が定められている仕事(季節労働を除く。)

2 臨時・季節

雇用契約において1ヶ月以上4ヶ月未満の雇用期間を定めて就労する「臨時」と季節的な労働需要に対し、又は季節的な余暇を利用して一定の期間(1年未満)を定めて就労する季節の計。

2. 求人・求職関係

(1) 求人

① 新規求人数

その月に新たに受け付けた求人数。

② 月間有効求人数

「前月から未充足のまま繰り越された求人数」と「新規求人数」の合計。

(2) 求職

① 新規求職申込件数

その月に新たに受け付けた求職申込みの件数。

② 月間有効求職者数

「前月から繰り越して引き続き求職している者の数」と「新規求職申込件数」の合計。

③ ハローワークインターネットサービスの機能拡充に伴い、令和3年9月以降の数値には、ハローワークに来所せず、オンライン上で「求職者マイページ」を開設した求職者数が含まれている。

(3) 有効求人倍率

・1人の有効求職者に対し、どれだけ有効求人数があるかを示す指標。
月間有効求人倍率 = 月間有効求人数 / 月間有効求職者数 (倍)

3. 平均賃金関係

(1) 新規求人平均賃金

新規求人の賃金の平均。求人には賃金の下限、上限があり、【職業別】求人・求職・賃金状況(パート除く常用)では下限平均額を表示。

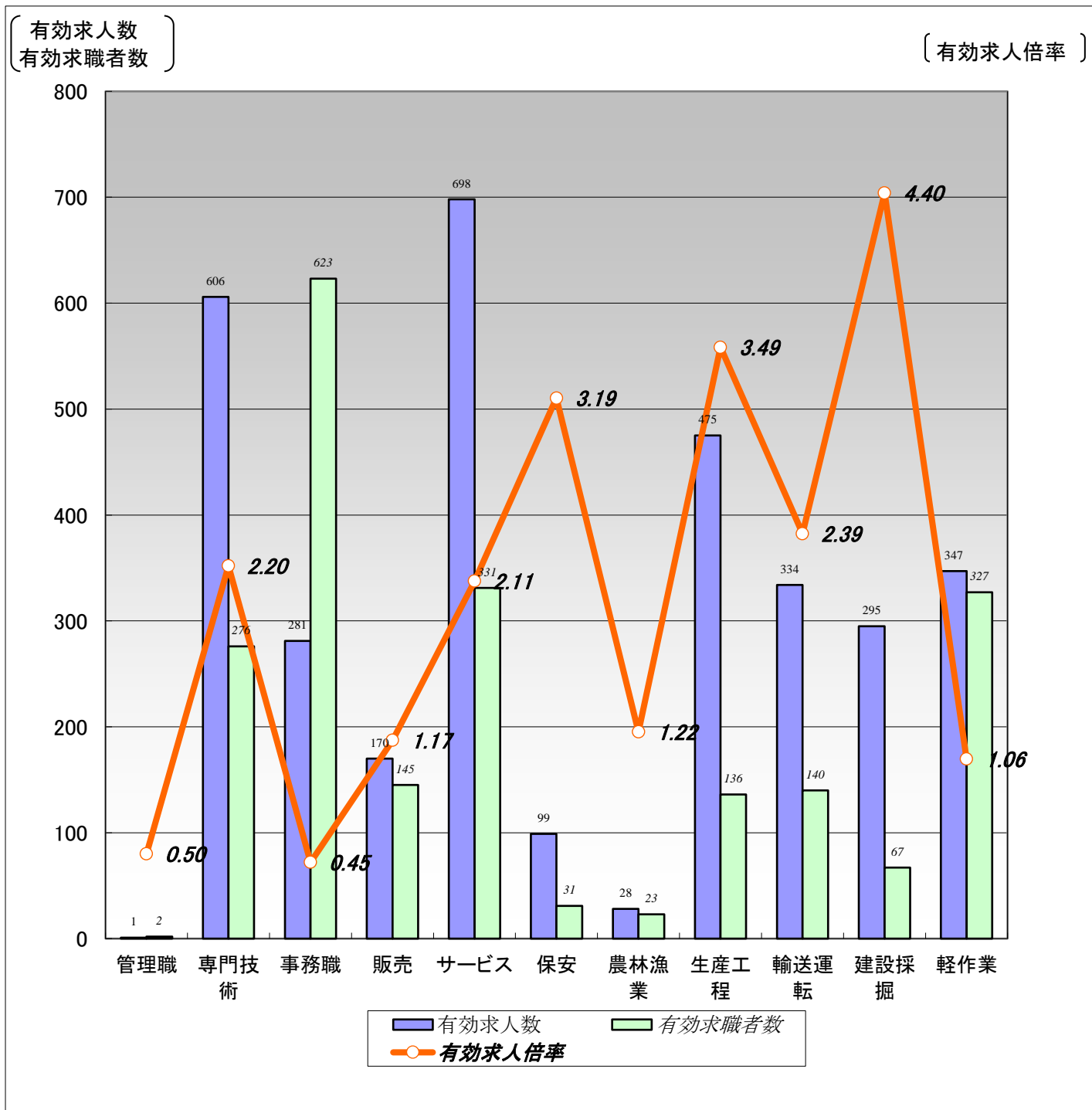
(2) 新規求職平均希望賃金

新規求職申込された求職者の希望賃金の平均金額。

【職業別】求人・求職バランスシート(パート含む常用)

ハローワーク室蘭
パート含む常用

[令和6年3月内容]



	職業計	管理職	専門技術	事務職	販売	サービス	保安	農林漁業	生産工程	輸送運転	建設採掘	軽作業
有効求人人数	3,334	1	606	281	170	698	99	28	475	334	295	347
有効求職者数	2,692	2	276	623	145	331	31	23	136	140	67	327
有効求人倍率	1.24	0.50	2.20	0.45	1.17	2.11	3.19	1.22	3.49	2.39	4.40	1.06

(注)1.新規学校卒業者を除くパート含む常用雇用状況を表示。

2.有効求人倍率は、有効求人人数÷有効求職者数で、求職者1人あたりの求人数を表す。

また、分母である有効求職者数が0の場合は、求人倍率が計算できないため、求人数÷1として表示。

3.ハローワークインターネットサービスの機能拡充に伴い、令和3年9月以降の数値には、ハローワークに来所せず、オンライン上で求職登録した求職者数が含まれている。

【職業別】求人・求職・賃金状況(パート含む常用)

ハローワーク室蘭

(単位:人、倍、円)

[令和6年3月内容]

	月間有効 求人倍率	月間有効 求人数	月間有効 求職者数	一般		パート	
				新規求人賃金	新規求職希望賃金	新規求人賃金	新規求職希望賃金
職業計	1.24	3,334	2,692	199,271	192,882	1,043	1,000
管理的職業	0.50	1	2	0	0	0	0
専門的・技術的職業	2.20	606	276	223,575	209,487	1,275	1,197
開発・製造技術者	0.50	9	18	171,360	170,000	0	1,000
建築・土木・測量技術者	8.91	98	11	240,497	250,000	0	0
情報処理・通信技術者	0.42	5	12	0	180,000	1,320	0
医師、薬剤師等	37.00	37	1	408,486	0	1,712	2,200
看護師、保健師等	1.82	175	96	205,340	227,778	1,414	1,195
医療技術者、栄養士等	3.30	99	30	210,116	225,000	1,433	1,150
保育士、福祉相談員等	1.92	140	73	189,461	191,538	1,050	970
事務的職業	0.45	281	623	181,852	173,068	1,015	974
一般事務員	0.40	225	566	173,694	174,156	1,007	974
会計・経理事務員	0.73	22	30	203,171	161,667	1,096	980
営業・販売事務員	0.50	4	8	195,000	180,000	0	0
販売の職業	1.17	170	145	188,774	178,571	969	963
販売店員、訪問販売員	0.60	74	123	165,030	147,143	970	963
保険外交員、サービス外交員	20.00	20	0	175,440	0	960	0
営業員	3.45	76	22	202,128	210,000	0	0
サービスの職業	2.11	698	331	180,286	183,529	1,011	972
ホームヘルパー、ケアワーカー	2.87	270	94	177,527	181,905	1,023	980
看護助手、歯科助手等	2.26	77	34	167,751	172,500	1,026	960
調理人、調理見習	1.34	121	90	190,717	198,182	1,013	968
給仕、接客サービス員	2.44	134	55	186,657	186,667	1,001	981
マンション、駐車場等管理人	3.00	12	4	0	180,000	988	0
保安の職業	3.19	99	31	170,412	190,000	960	970
警備員	3.19	99	31	170,412	190,000	960	970
農林漁業の職業	1.22	28	23	182,000	300,000	960	960
生産工程の職業	3.49	475	136	190,408	199,412	978	1,143
生産機械制御・監視員	8.80	44	5	191,950	200,000	0	0
金属加工、溶接・溶断工	2.38	76	32	191,056	215,000	0	1,650
その他の製造加工作業員	2.11	97	46	189,973	172,500	975	1,014
機械組立工	1.24	21	17	199,360	203,333	0	0
整備工・修理工	8.59	189	22	184,661	202,000	0	960
製品検査工	14.50	29	2	203,130	0	985	960
塗装、CADオペレーター	1.58	19	12	217,400	250,000	0	0
輸送、機械運転の職業	2.39	334	140	221,850	225,789	1,049	967
自動車運転手	2.44	254	104	217,225	226,154	1,061	967
ポイラー・建設機械運転工	2.74	74	27	232,923	250,000	960	0
建設・採掘の職業	4.40	295	67	206,258	226,842	0	0
型枠大工、とび工	9.25	74	8	240,325	235,000	0	0
大工・左官	2.05	45	22	207,400	270,000	0	0
電気工事、電気配線工	5.33	64	12	197,400	215,000	0	0
建設・土木作業員	4.48	112	25	204,105	211,111	0	0
運搬・清掃・包装の職業	1.06	347	327	183,258	186,250	1,022	971
運搬、配達、倉庫作業員	1.30	79	61	185,897	189,167	1,018	0
清掃作業員	2.15	189	88	172,132	163,333	1,010	973
包装作業員	0.33	1	3	0	230,000	0	0
選別作業員、軽作業員	0.45	78	175	186,766	178,571	1,083	968

注) 1.新規学校卒業者を除くパート含む常用雇用状況を表示。

2.平成24年3月に、ハローワークで使用する「厚生労働省編職業分類」が改訂されている。

3.分母である有効求職者数が0の場合は、求人倍率が計算できないため、求人数÷1として表示。

4.新規求人賃金は令和6年3月に室蘭のハローワークに申し込まれた新規求人の下限賃金の平均額を表示。

5.新規求職希望賃金は令和6年3月に室蘭のハローワークに申し込まれた新規求職の希望賃金の平均額を表示。

6.ハローワークインターネットサービスの機能拡充に伴い、令和3年9月以降の数値には、ハローワークに来所せず、オンライン上で求職登録した求職者数が含まれている。

【雇用形態別・産業別】有効求人数・新規求人数・充足状況 解説

I 用語の解説

使用されている主な用語について、簡単に説明をしています。

1. 雇用形態関係

(1) 雇用形態

就業形態と雇用期間を組み合わせたもの。

	就業形態	
	一般	パートタイム
雇用期間	②常用 ③臨時・季節	⑤常用的パートタイム ④パートタイム ⑥臨時的パートタイム
	①全数	



【雇用形態別・産業別】有効求人数・新規求人数・充足状況では、②常用(パートを除く)+⑤常用的パートタイムで作成しています。

(2) 就業形態

1 一般

下記2のパートタイム以外のもの。

2 パートタイム

1日、1週間又は1ヶ月の所定労働時間が、当該事業所において、同種の業務に従事する通常の労働者の所定労働時間に比べ、相当程度短いもの。

(3) 雇用期間

1 常用

雇用契約において雇用期間の定めのない仕事、又は4ヶ月以上の雇用期間が定められている仕事(季節労働を除く。)

2 臨時・季節

雇用契約において1ヶ月以上4ヶ月未満の雇用期間を定めて就労する「臨時」と季節的な労働需要に対し、又は季節的な余暇を利用して一定の期間(1年未満)を定めて就労する季節の計。

2. 求人・求職関係

(1) 求人

① 新規求人数

その月に新たに受け付けた求人数。

② 月間有効求人数

「前月から未充足のまま繰り越された求人数」と「新規求人数」の合計。

(2) 求職

① 新規求職申込件数

その月に新たに受け付けた求職申込みの件数。

② 月間有効求職者数

「前月から繰り越して引き続き求職している者の数」と「新規求職申込件数」の合計。

(3) 有効求人倍率

・1人の有効求職者に対し、どれだけの有効求人数があるかを示す指標。

月間有効求人倍率 = 月間有効求人数 / 月間有効求職者数 (倍)

Ⅱ 表の見方

【雇用形態別・産業別】有効求人数・新規求人数・充足状況

[平成21年4月内容]

北海道

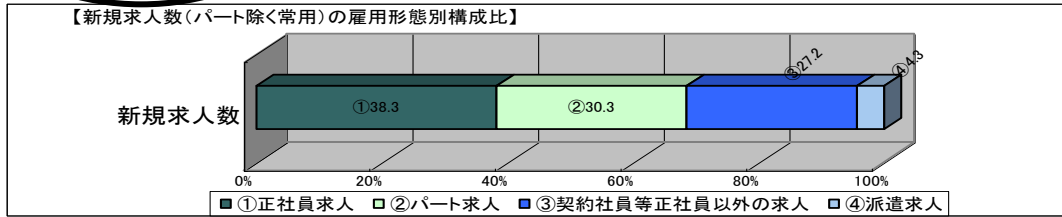
【雇用形態別】

(単位:人、%)

	有効求人数	新規求人数	充足数	充足率
常用(パート含む)計	45,274	19,634	8,795	44.8
①正社員求人	18,184	7,512	3,163	42.1
②パート求人	13,870	5,944	2,418	40.7
③契約社員等正社員以外の求人			3,139	58.9
④派遣求人			75	8.9
構成比				
①正社員求人				
②パート求人				
③契約社員等正社員以外の求人				
④派遣求人				

各雇用形態別の有効求人数・新規求人数・充足数・充足率を表示。また、構成比では全体に占める

【新規求人数(パート除く常用)の雇用形態別構成比】



(注)1.新規学校卒業者を除くパート含む常用の雇用状況を表示。

2.③契約社員等正社員以外の求人とは、契約社員、準社員、嘱託等のパートを除く正社員・正職員でないものを計上。

【産業別】

(単位:人、%)

産業	有効求人数	新規求人数	充足数	充足率
産業計	45,274	19,634	8,795	44.8
A、B 農、林、漁業	1,059	462	329	71.2
C 鉱業、採石業、砂利採取業	27	15	8	53.3
D 建設業	4,266	1,859	753	40.5
E 製造業	2,948	1,357	752	55.4
食料品製造業	2,027	934	502	53.7
窯業・土石製品製造業	63	30	18	60.0
金属製品製造業		58	30	51.7
はん用機械器具、電気機械器具製造業		35	14	40.0
輸送用機械器具製造業		34	4	11.8
その他の製造業		266	184	69.2
F 電気・ガス・熱供給・水道業		40	11	27.5
G 情報通信業		559	90	16.1
H 運輸業、郵便業	2,549	1,072	461	43.0
I 卸売業、小売業	7,042	3,001	1,176	39.2
J 金融業、保険業	961	387	77	19.9
K 不動産業、物品賃貸業	620	296	165	55.7
L 学術研究、専門・技術サービス業	1,060	508	226	44.5
M 宿泊業、飲食サービス業	3,602	1,462	517	35.4
N 生活関連サービス業、娯楽業	2,221	821	348	42.4
O 教育、学習支援業	701	234	279	119.2
P 医療、福祉	9,820	4,100	1,825	44.5
Q 複合サービス事業	414	232	70	30.2
R サービス業(他に分類されないもの)	6,001	2,818	1,166	41.4
S、T 公務・その他	615	411	542	131.9

産業別の求人数等の情報を表示。また、製造業については、

(注)1.新規学校卒業者を除きパート含む常用の雇用状況を表示。

【雇用形態別・産業別】有効求人数・新規求人数・充足状況

[令和6年3月内容]

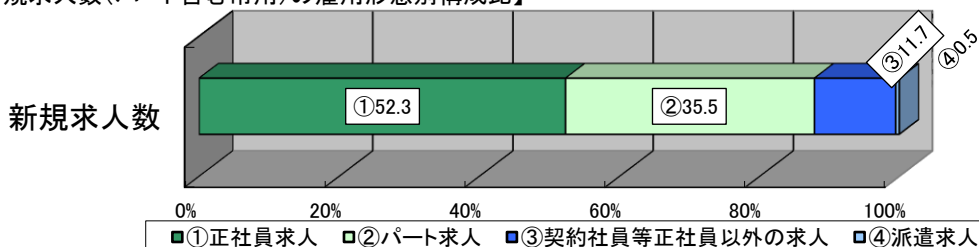
ハローワーク室蘭

【雇用形態別】

(単位:人、%)

		有効求人数	新規求人数	充足数	充足率
常用(パート含む)計		3,334	1,207	240	19.9
①正社員求人		1,901	631	72	11.4
②パート求人		1,016	429	114	26.6
③契約社員等正社員以外の求人		399	141	54	38.3
④派遣求人		18	6	0	0.0
構成比	①正社員求人	57.0	52.3		
	②パート求人	30.5	35.5		
	③契約社員等正社員以外の求人	12.0	11.7		
	④派遣求人	0.5	0.5		

【新規求人数(パート含む常用)の雇用形態別構成比】



(注)1.新規学校卒業者を除くパート含む常用の雇用状況を表示。

2.③契約社員等正社員以外の求人とは、契約社員、準社員、嘱託等のパートを除く正社員・正職員でないものを計上。

【産業別】

(単位:人、%)

	有効求人数	新規求人数	充足数	充足率
産業計	3,334	1,207	240	19.9
A、B 農、林、漁業	15	6	1	16.7
C 鉱業、砕石業、砂利採取業	0	0	0	-
D 建設業	610	175	19	10.9
E 製造業	318	96	16	16.7
食料品、飲料・たばこ・飼料製造業	92	22	6	27.3
鉄鋼業	70	19	1	5.3
金属製品製造業	29	11	0	0.0
はん用機械器具、電気機械器具製造業	22	7	0	0.0
輸送用機械器具製造業	48	23	4	17.4
その他の製造業	57	14	5	35.7
F 電気・ガス・熱供給・水道業	2	0	0	-
G 情報通信業	9	4	0	0.0
H 運輸業、郵便業	283	75	19	25.3
I 卸売業、小売業	218	96	14	14.6
J 金融業、保険業	17	4	1	25.0
K 不動産業、物品賃貸業	16	10	2	20.0
L 学術研究、専門・技術サービス業	55	18	5	27.8
M 宿泊業、飲食サービス業	224	102	6	5.9
N 生活関連サービス業、娯楽業	106	23	5	21.7
O 教育、学習支援業	25	10	7	70.0
P 医療、福祉	867	352	66	18.8
Q 複合サービス事業	14	7	2	28.6
R サービス業(他に分類されないもの)	420	194	25	12.9
S、T 公務・その他	135	35	52	148.6

(注)1.新規学校卒業者を除きパート含む常用の雇用状況を表示。