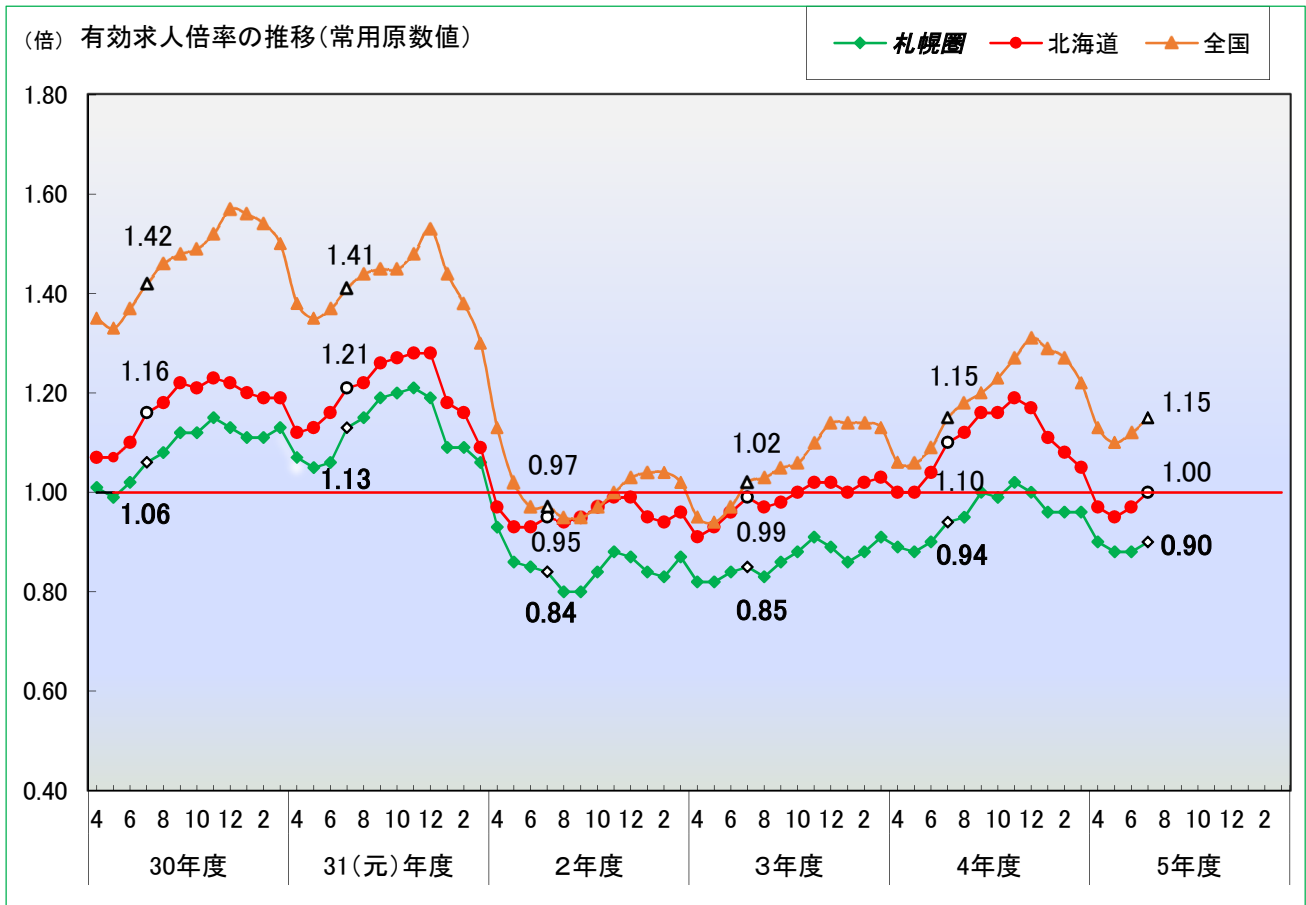


# 雇用情勢さっぽろ

令和5年7月内容



令和5年8月29日発行

## INDEX

- 1 職業紹介の状況・・・p1
- 2 産業別求人状況・・・p2
- 3 職業別求人状況・・・p3
- 4 新規求職・新規求人、有効求職・有効求人  
の有効求人倍率の推移・・・p4
- 5 障がい者の職業紹介の状況・・・p5
- 6 新規高等学校卒業者の状況・・・p6
- 7 雇用保険取扱状況・・・p7
- 8 職業別求人賃金・求職希望賃金の状況・・・p8

本資料は、下記札幌3所の管轄する区域で取扱った数値を取りまとめたものです。

### ・ハローワーク札幌

管轄区域：札幌市のうち中央区・南区・西区・手稲区  
連絡先電話番号：011-562-0101

### ・ハローワーク札幌東

管轄区域：札幌市のうち白石区・豊平区・厚別区・清田区、  
北広島市、江別市、新篠津村  
連絡先電話番号：011-853-0101

### ・ハローワーク札幌北

管轄区域：札幌市のうち東区・北区、石狩市（浜益区を除く）、  
当別町  
連絡先電話番号：011-743-8609

(注) ハローワークインターネットサービスの機能拡充に伴い、令和3年9月以降の数値には、ハローワークに来所せず、オンライン上で求職登録した求職者数や、求職者がハローワークインターネットサービスの求人に直接応募した就職件数等が含まれている。

# 1 職業紹介の状況

令和5年7月の有効求人倍率は0.90倍(前年同月0.94倍)と前年同月を0.04ポイント下回り、2か月連続で前年同月を下回った。

## 求人動向

月間有効求人数は37,260人(前年同月比▲3.8%)となり、4か月連続で前年同月を下回った。  
うちパート求人は、11,749人(同▲8.7%)となった。

## 求職動向

月間有効求職者は、41,574人(前年同月比+1.0%)となり、5か月ぶりに前年同月を上回った。  
うちパート求職者は、14,191人(同+2.6%)となった。

常用(常用パートタイムを含む)

(単位:人、件、%、倍、ポイント)

区分 項目	常用(学卒を除き常用パートを含む)						うちパートタイム			
	令和5年 7月	前年同月	増減	令和5年度 累計	前年同期 累計	増減	4年度計	令和5年 7月	前年同月	増減
新規求職申込件数	6,915	6,888	0.4%	32,407	33,408	▲3.0%	89,501	2,049	2,064	▲0.7%
月間有効求職者数	41,574	41,155	1.0%	42,670	42,964	▲0.7%	40,561	14,191	13,830	2.6%
新規求人数	12,674	14,522	▲12.7%	52,189	55,433	▲5.9%	162,297	3,988	4,888	▲18.4%
月間有効求人数	37,260	38,748	▲3.8%	37,934	38,779	▲2.2%	38,636	11,749	12,872	▲8.7%
紹介件数	4,749	4,924	▲3.6%	20,870	21,788	▲4.2%	61,668	1,226	1,222	0.3%
就職件数	1,113	1,121	▲0.7%	5,078	5,199	▲2.3%	14,268	443	411	7.8%
充足数	1,204	1,222	▲1.5%	5,612	5,800	▲3.2%	15,698	476	475	0.2%
新規求人倍率	1.83	2.11	▲0.28	1.61	1.66	▲0.05	1.81	1.95	2.37	▲0.42
有効求人倍率	0.90	0.94	▲0.04	0.89	0.90	▲0.01	0.95	0.83	0.93	▲0.10

## 年齢別・態様別新規求職状況

(1)令和5年7月内容分

(単位:人)

項目	在職者		事業主都合 離職者		自己都合 離職者		無業者		計	
	前年同月	前年同月	前年同月	前年同月	前年同月	前年同月	前年同月	前年同月	前年同月	前年同月
24歳以下	133	166	43	29	254	290	94	114	531	604
25歳～34歳	281	328	187	170	847	847	98	102	1,428	1,472
35歳～44歳	278	348	240	202	605	634	78	123	1,219	1,324
45歳～54歳	339	353	295	287	686	624	83	100	1,418	1,392
55歳以上	367	299	589	512	1,037	987	118	102	2,319	2,096
年齢計	1,398	1,494	1,354	1,200	3,429	3,382	471	541	6,915	6,888

注) 離職者のうち定年退職者・不明・前職自営及び分類不明は「計」にのみ計上

(2)新規求職者の離職理由のうち、事業主都合の推移

(単位:人)

項目	事業主都合						計					
	8月	9月	10月	11月	12月	5年 1月	2月	3月	4月	5月	6月	7月
24歳以下	35	46	41	43	60	42	34	51	61	44	44	43
25歳～34歳	156	157	182	161	171	161	127	221	276	228	232	187
35歳～44歳	204	186	213	206	207	224	195	257	380	276	242	240
45歳～54歳	296	272	294	287	317	305	297	393	505	348	337	295
55歳以上	406	384	511	440	624	656	519	616	1,523	758	650	589
年齢計	1,097	1,045	1,241	1,137	1,379	1,388	1,172	1,538	2,745	1,654	1,505	1,354

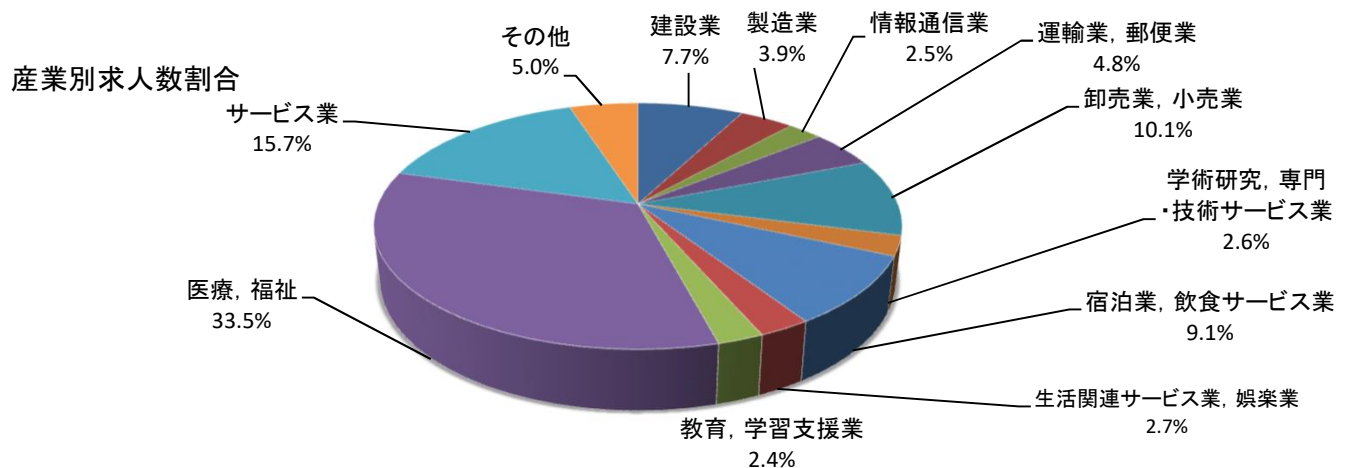
注) ハローワークインターネットサービスの機能拡充に伴う令和3年9月以降の数値の取扱いについては、表紙の(注)を参照。

## 2 産業別求人状況

令和5年7月の新規求人数は、12,674人と前年同月に比べ▲12.7%となり、2か月連続で減少した。

(単位:人、%)

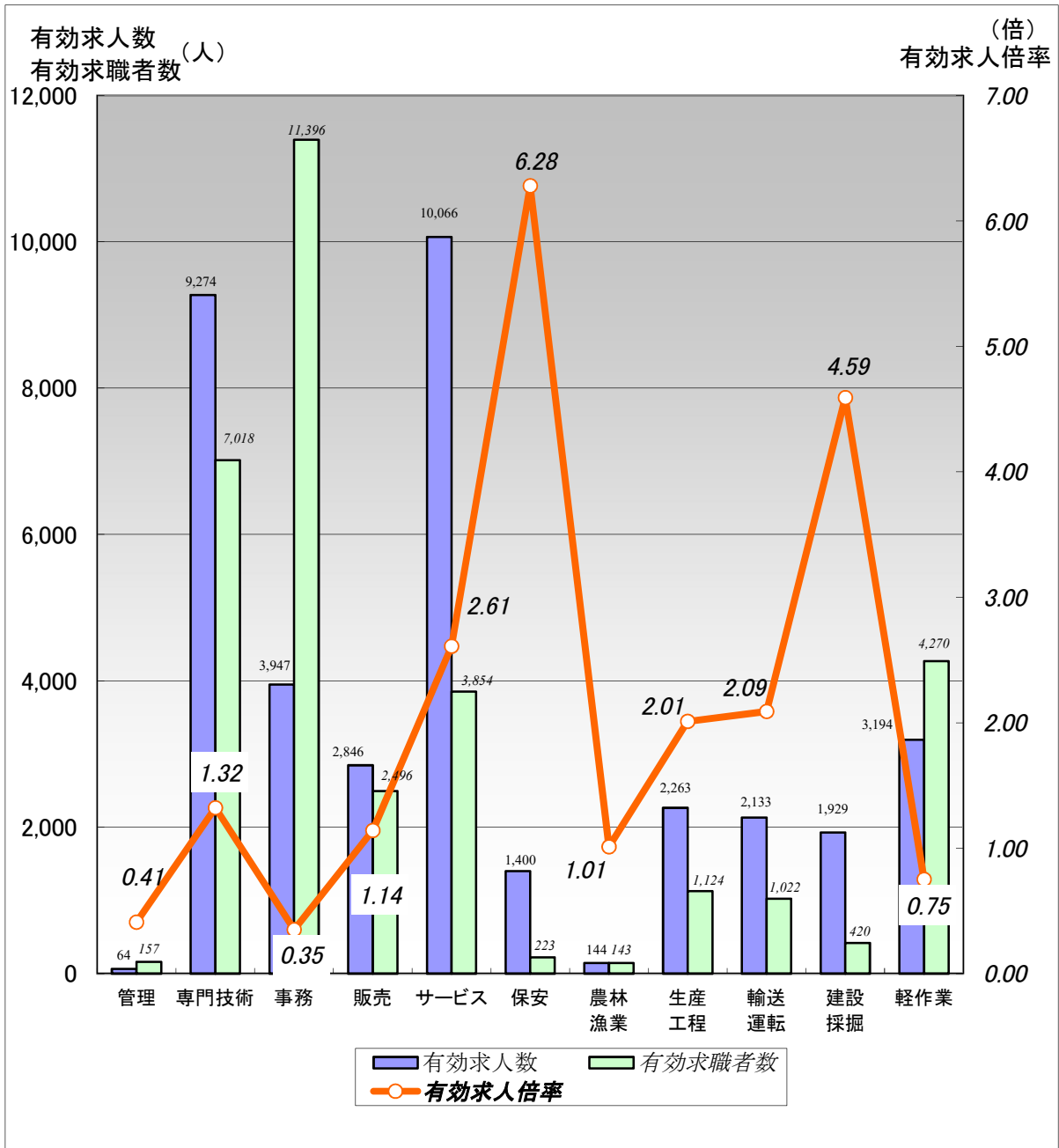
産業・規模別		月別	令和5年 7月	令和4年 7月	増減比 (%)	令和5年度 累計	前年同期 累計	増減比 (%)	4年度計	
産 業 別	AB 農, 林, 漁業		31	16	93.8	87	96	▲9.4	257	
	C 鉱業, 採石業, 砂利採取業		0	0	-	4	2	100.0	14	
	D 建設業		975	1,231	▲20.8	4,534	5,026	▲9.8	14,401	
		総合工事業		472	554	▲14.8	1,963	2,137	▲8.1	6,342
	E 製造業		496	700	▲29.1	2,065	2,690	▲23.2	6,735	
		食料品製造業		243	475	▲48.8	1,094	1,869	▲41.5	4,297
		家具・装備品製造業		22	16	37.5	62	31	100.0	122
		印刷・同関連業		23	20	15.0	82	47	74.5	218
		金属製品製造業		66	61	8.2	238	233	2.1	603
	F 電気・ガス・熱供給・水道業		12	15	▲20.0	54	56	▲3.6	181	
	G 情報通信業		322	607	▲47.0	1,478	2,191	▲32.5	5,777	
		通信業		13	10	30.0	48	47	2.1	157
		情報サービス業		286	568	▲49.6	1,328	2,024	▲34.4	5,297
	H 運輸業, 郵便業		612	617	▲0.8	2,450	2,522	▲2.9	7,475	
		道路旅客運送業		223	329	▲32.2	987	1,153	▲14.4	3,344
		道路貨物運送業		357	260	37.3	1,359	1,199	13.3	3,618
	I 卸売業, 小売業		1,280	1,829	▲30.0	5,548	6,292	▲11.8	17,990	
		卸売業		359	344	4.4	1,376	1,275	7.9	4,207
		小売業		921	1,485	▲38.0	4,172	5,017	▲16.8	13,783
	J 金融業, 保険業		117	125	▲6.4	421	418	0.7	1,131	
	K 不動産業, 物品賃貸業		280	264	6.1	1,067	1,022	4.4	3,070	
	L 学術研究, 専門・技術サービス業		329	367	▲10.4	1,454	1,713	▲15.1	4,780	
		広告業		31	21	47.6	131	110	19.1	425
	M 宿泊業, 飲食サービス業		1,152	965	19.4	4,482	4,080	9.9	12,416	
	N 生活関連サービス業, 娯楽業		343	340	0.9	1,489	1,389	7.2	4,035	
		洗濯・理容・美容・浴場業		148	191	▲22.5	545	735	▲25.9	1,784
	O 教育, 学習支援業		305	375	▲18.7	1,068	1,158	▲7.8	3,489	
	P 医療, 福祉		4,244	4,543	▲6.6	17,258	17,593	▲1.9	53,783	
	医療業		1,308	1,309	▲0.1	5,198	5,153	0.9	15,944	
	社会保険・社会福祉・介護事業		2,927	3,229	▲9.4	12,005	12,380	▲3.0	37,676	
Q 複合サービス事業		33	36	▲8.3	183	139	31.7	355		
R サービス業		1,985	2,390	▲16.9	7,858	8,508	▲7.6	24,217		
	その他のサービス業		180	282	▲36.2	691	766	▲9.8	2,776	
ST 公務・その他		158	102	54.9	689	538	28.1	2,191		
合計			12,674	14,522	▲12.7	52,189	55,433	▲5.9	162,297	
規 模 別	29人以下		8,713	10,249	▲15.0	35,820	39,075	▲8.3	112,948	
	30~99人		2,495	2,858	▲12.7	10,260	10,522	▲2.5	30,851	
	100~299人		1,086	1,002	8.4	4,423	4,279	3.4	13,516	
	300~499人		197	235	▲16.2	907	839	8.1	2,676	
	500~999人		96	116	▲17.2	516	480	7.5	1,418	
	1,000人以上		87	62	40.3	263	238	10.5	888	



### 3 職業別求人状況(バランスシート)

令和5年7月現在の有効求職者数は41,574人、有効求人数は37,260人、有効求人倍率は0.90倍となった。

パート含む常用



(単位:人)

	職業計	管 理	専門技術	事 務	販 売	サービ	保 安	農林漁業	生産工程	輸送運転	建設採掘	軽 作 業
有効求人数	37,260	64	9,274	3,947	2,846	10,066	1,400	144	2,263	2,133	1,929	3,194
有効求職者数	41,574	157	7,018	11,396	2,496	3,854	223	143	1,124	1,022	420	4,270
有効求人倍率	0.90	0.41	1.32	0.35	1.14	2.61	6.28	1.01	2.01	2.09	4.59	0.75

(注)1.新規学校卒業者を除くパート含む常用雇用状況を表示。

2.有効求人倍率は、有効求人数÷有効求職者数で、求職者1人あたりの求人数を表す。

また、分母である有効求職者数が0の場合は、求人倍率が計算できないため、求人数÷1として表示。

3.ハローワークインターネットサービスの機能拡充に伴う令和3年9月以降の数値の取扱いについては、表紙の(注)を参照。

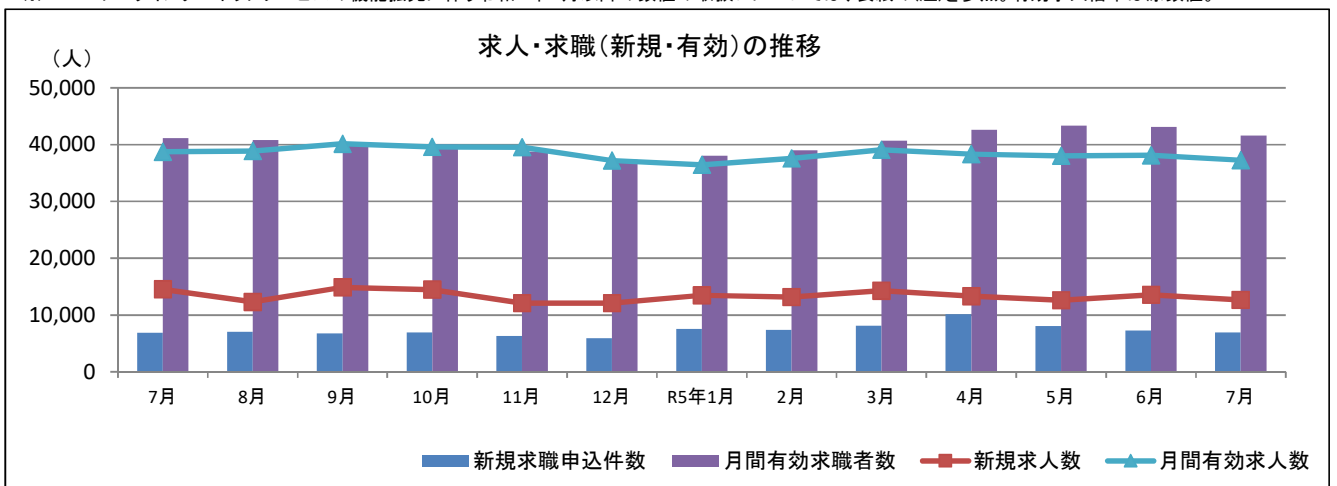
## 4 新規求職・新規求人、有効求職・有効求人推移(パート含む常用)

新規求職申込件数は5カ月ぶりに前年同月を上回った。  
月間有効求職者数は5カ月ぶりに前年同月を上回った。

(単位:人、件、%、倍、ポイント)

年度・月	新規求職 申込件数	対前年 増減比	新規 求人数	対前年 増減比	新規求 人倍率	対前年 増減差	月間有効 求職者数	対前年 増減比	月間有効 求人数	対前年 増減比	有効求 人倍率	対前年 増減差	有効求人 倍率 (全道)	有効求人 倍率 (全国)
平成25年度	126,566	▲ 8.0	145,066	17.5	1.15	0.25	46,506	▲ 10.1	32,121	20.3	0.69	0.17	0.74	0.79
平成26年度	118,195	▲ 6.6	154,484	6.5	1.31	0.16	42,475	▲ 8.7	35,007	9.0	0.82	0.13	0.86	1.00
平成27年度	109,796	▲ 7.1	162,813	5.4	1.48	0.17	40,309	▲ 5.1	37,717	7.7	0.94	0.12	0.96	1.10
平成28年度	104,273	▲ 5.0	162,680	▲ 0.1	1.56	0.08	38,392	▲ 4.8	37,629	▲ 0.2	0.98	0.04	1.04	1.24
平成29年度	100,505	▲ 3.6	166,822	2.5	1.66	0.10	37,237	▲ 3.0	39,195	4.2	1.05	0.07	1.11	1.38
平成30年度	96,461	▲ 4.0	166,276	▲ 0.3	1.72	0.06	36,086	▲ 3.1	39,026	▲ 0.4	1.08	0.03	1.17	1.46
令和元年度	90,401	▲ 6.3	162,898	▲ 2.0	1.80	0.08	34,771	▲ 3.6	39,028	0.0	1.12	0.04	1.19	1.41
令和2年度	87,174	▲ 3.6	136,925	▲ 15.9	1.57	▲ 0.23	37,640	8.3	32,030	▲ 17.9	0.85	▲ 0.27	0.94	1.01
令和3年度	87,602	0.5	146,738	7.2	1.68	0.11	40,168	6.7	34,626	8.1	0.86	0.01	0.98	1.05
令和4年度	89,501	2.2	162,297	10.6	1.81	0.13	40,561	1.0	38,636	11.6	0.95	0.09	1.09	1.19
4月	10,743	1.4	14,627	18.5	1.36	0.20	43,528	2.0	38,854	11.7	0.89	0.07	1.00	1.06
5月	8,129	23.7	12,330	18.8	1.52	▲ 0.06	43,872	6.5	38,552	13.6	0.88	0.06	1.00	1.06
6月	7,648	10.8	13,954	10.6	1.82	▲ 0.01	43,301	8.9	38,960	17.0	0.90	0.06	1.04	1.09
7月	6,888	▲ 4.9	14,522	18.6	2.11	0.42	41,155	5.5	38,748	16.5	0.94	0.09	1.10	1.15
8月	7,049	1.8	12,316	15.2	1.75	0.21	40,821	1.8	38,887	16.2	0.95	0.12	1.12	1.18
9月	6,795	3.4	14,883	12.6	2.19	0.18	40,198	▲ 0.7	40,173	15.8	1.00	0.14	1.16	1.20
10月	6,945	▲ 3.8	14,479	5.6	2.08	0.18	39,987	▲ 1.5	39,573	10.7	0.99	0.11	1.16	1.23
11月	6,338	▲ 8.3	12,128	2.2	1.91	0.19	38,787	▲ 3.2	39,565	8.4	1.02	0.11	1.19	1.27
12月	5,924	▲ 2.5	12,112	7.9	2.04	0.19	37,366	▲ 4.5	37,188	7.0	1.00	0.11	1.17	1.31
1月	7,547	1.3	13,471	11.9	1.78	0.16	38,017	▲ 3.1	36,461	8.2	0.96	0.10	1.11	1.29
2月	7,375	13.1	13,187	8.0	1.79	▲ 0.08	38,984	0.2	37,587	9.8	0.96	0.08	1.08	1.27
3月	8,120	▲ 5.7	14,288	0.8	1.76	0.11	40,708	▲ 0.4	39,085	5.1	0.96	0.05	1.05	1.22
令和5年度														
4月	10,123	▲ 5.8	13,312	▲ 9.0	1.32	▲ 0.04	42,617	▲ 2.1	38,346	▲ 1.3	0.90	0.01	0.97	1.13
5月	8,056	▲ 0.9	12,600	2.2	1.56	0.04	43,335	▲ 1.2	38,017	▲ 1.4	0.88	0.00	0.95	1.10
6月	7,313	▲ 4.4	13,603	▲ 2.5	1.86	0.04	43,149	▲ 0.4	38,111	▲ 2.2	0.88	▲ 0.02	0.97	1.12
7月	6,915	0.4	12,674	▲ 12.7	1.83	▲ 0.28	41,574	1.0	37,260	▲ 3.8	0.90	▲ 0.04	1.00	1.15
8月														
9月														
10月														
11月														
12月														
1月														
2月														
3月														
年度累計	32,407	▲ 3.0	52,189	▲ 5.9	1.61	▲ 0.05	42,670	▲ 0.7	37,934	▲ 2.2	0.89	▲ 0.01	0.97	1.12
前年累計	33,408		55,433		1.66		42,964		38,779		0.90		1.03	1.09

※ハローワークインターネットサービスの機能拡充に伴う令和3年9月以降の数値の取扱いについては、表紙の(注)を参照。有効求人倍率は原数値。



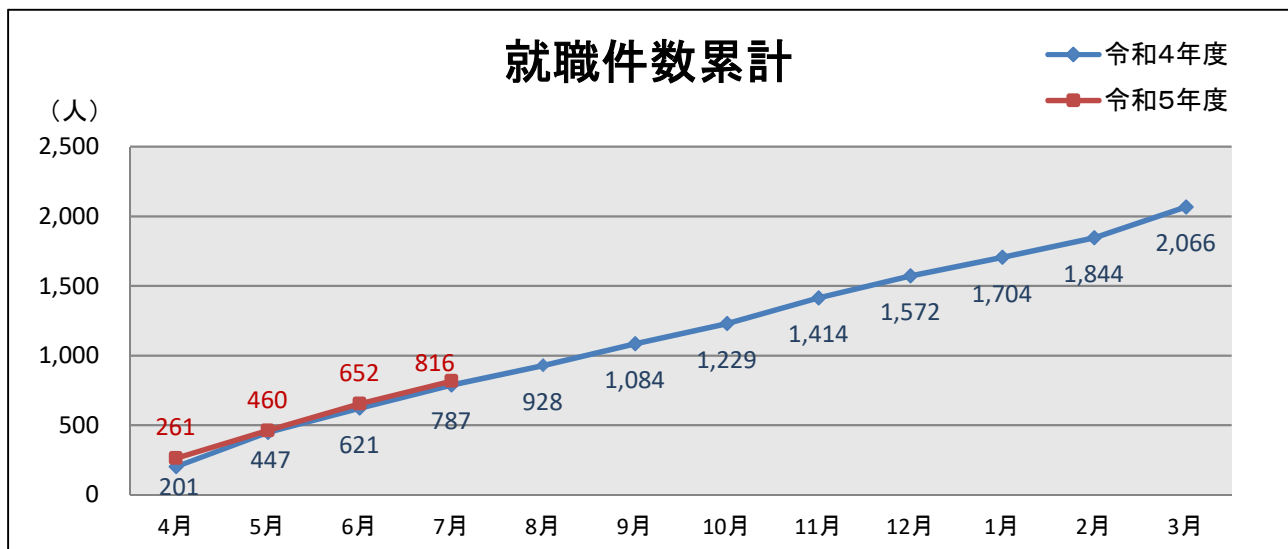
## 5 障がい者の職業紹介の状況

有効求職者数は、9,446人(前年同月比+17.3%)となり38ヶ月連続で増加した。  
就職件数は、164人(前年同月比▲1.2%)となった。

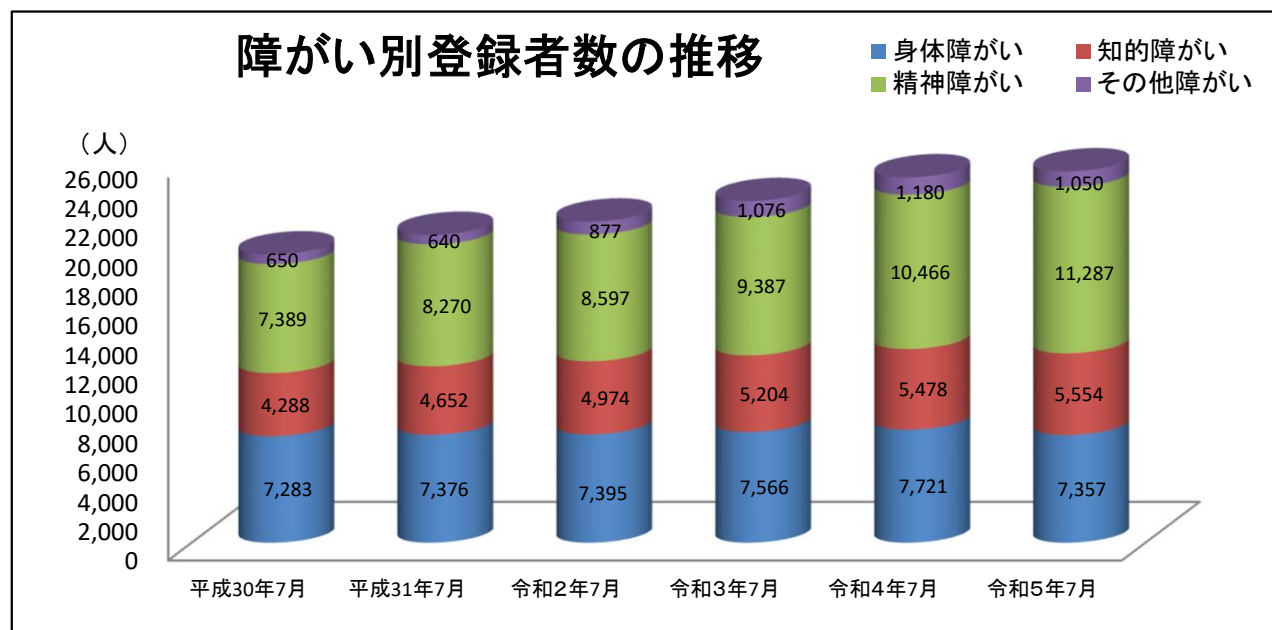
(単位:人、件、%)

項目	令和5年 7月	身体障がい者		知的障がい者		精神 障がい者	その他 障がい者	前年同月 (4年7月)	
		うち重度		うち重度				増減	
新規求職申込件数	512	99	41	93	3	282	38	462	10.8%
紹介件数	606	111	51	79	0	390	26	581	4.3%
就職件数	164	30	15	38	1	93	3	166	▲1.2%
新規登録者数	308	53	23	65	0	158	32	257	19.8%
登録者数計	25,248	7,357	3,062	5,554	529	11,287	1,050	24,845	1.6%
有効求職者	9,446	2,561	972	1,501	93	5,028	356	8,052	17.3%
うち 就業者	14,156	4,020	1,769	3,813	421	5,679	644	15,140	▲6.5%
うち 保留中の者	1,646	776	321	240	15	580	50	1,653	▲0.4%

### 就職件数累計



### 障がい別登録者数の推移

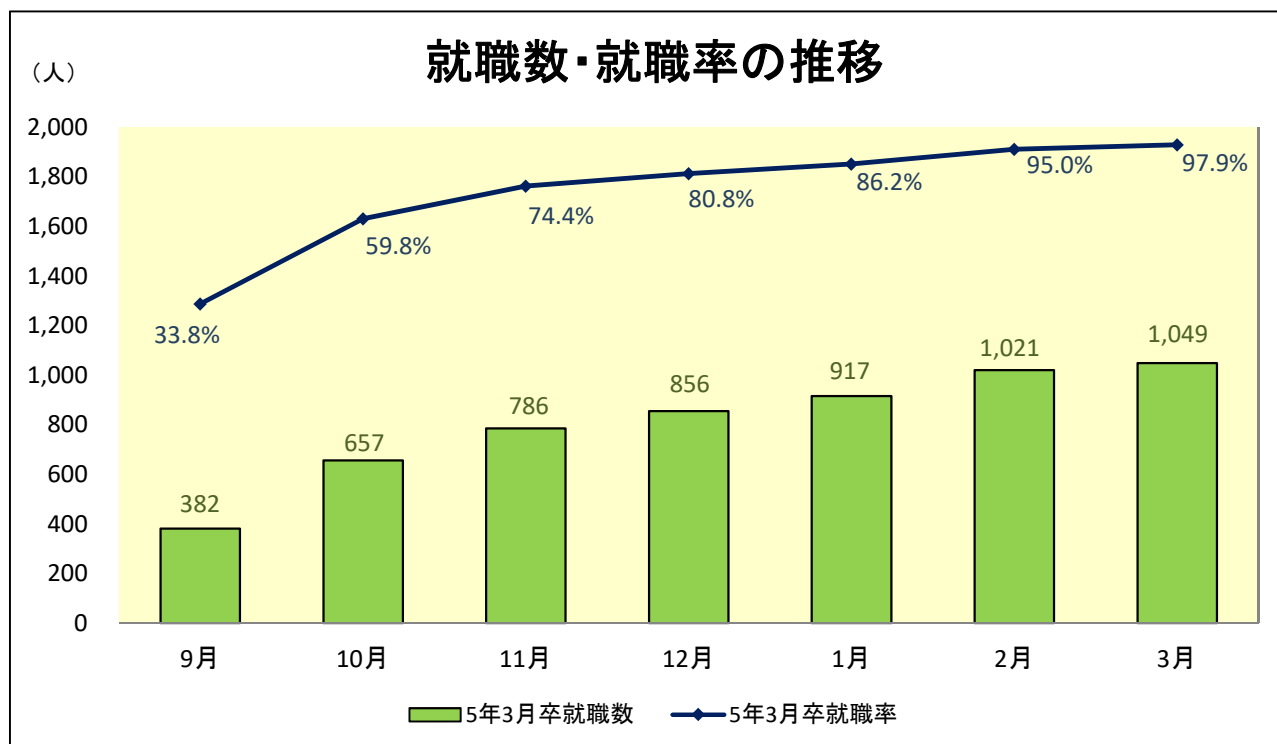


## 6 新規高等学校卒業者の状況

令和5年7月末現在の求職者数は1,404人(前年同月比▲16.6%)、管内求人数は6,067人(同10.8%)となった。

(単位:人、%、倍、ポイント) (令和5年7月末現在)

区分	年次性別	令和6年3月卒			令和5年3月卒			前年比				
		計	男	女	計	男	女	計	男	女		
卒業生数		(人)	(人)	(人)	(人)	(人)	(人)	(%)	(%)	(%)		
		19,134	9,857	9,277	19,725	10,077	9,648	▲ 3.0	▲ 2.2	▲ 3.8		
求職者数	計	1,404	795	609	1,683	957	726	▲ 16.6	▲ 16.9	▲ 16.1		
	うち道外	12	10	2	22	19	3	▲ 45.5	▲ 47.4	▲ 33.3		
求人数	計	6,579	/			5,852	/			12.4	/	
	管内	6,067				5,477				10.8		
	道内	143				126				13.5		
	道外	369	249	48.2								
就職者数	計											
	管内											
	道内											
	道外											
求人倍率		(倍)			(倍)			(ポイント)				
		4.32			3.25			1.07				
就職率		(%)	(%)	(%)	(%)	(%)	(%)	(ポイント)	(ポイント)	(ポイント)		



## 7 雇用保険取扱状況

令和5年7月末現在の被保険者数は、820,659人(前年同月比+0.2%)となった。基本手当受給者実人員は11,070人(前年同月比+6.6%)となり、給付額は1,354,730千円(同+8.3%)となった。

(単位:所、人)

事業所適用状況	区分	令和5年 7月	令和4年 7月	増減比 (%)	令和5年度 累計	前年同期	増減比 (%)	令和4年度計
新規適用事業所数		161	162	▲0.6	694	727	▲4.5	1,754
廃止事業所数		91	99	▲8.1	434	404	7.4	1,858
適用事業所数		42,665	42,715	▲0.1	42,560	42,610	▲0.1	42,376
資格取得者数		13,853	13,719	1.0	79,968	77,937	2.6	175,258
資格喪失者数		13,654	13,557	0.7	69,229	66,906	3.5	176,739
被保険者数		820,659	818,724	0.2	817,096	815,843	0.2	815,911

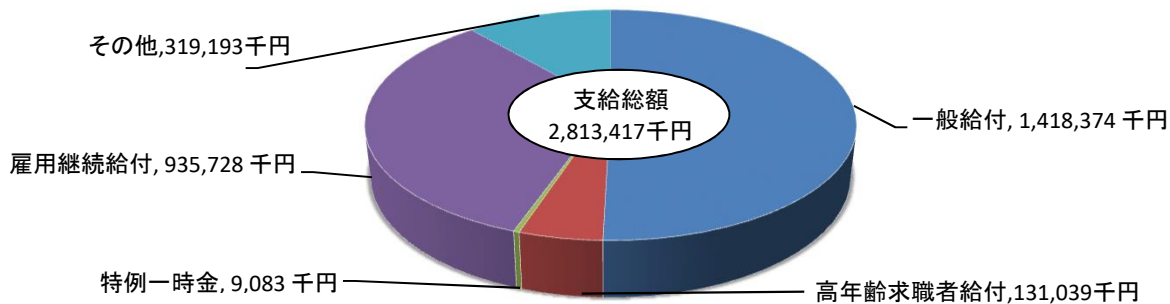
注)適用事業所数・被保険者数は各月末現在の数、年度計(累計)は平均値

(単位:人、千円)

求職者給付状況	区分	令和5年 7月	令和4年 7月	増減比 (%)	令和5年度 累計	前年同期	増減比 (%)	令和4年度計
一般	支給総額	1,418,374	1,370,164	3.5	5,216,530	5,280,261	▲1.2	15,793,691
	基本手当基本分 受給者実人員	11,070	10,382	6.6	39,831	37,894	5.1	114,371
	支給金額	1,354,730	1,250,734	8.3	4,954,497	4,624,695	7.1	14,311,081
高年齢	高年齢求職者給付金 受給者数	569	547	4.0	3,616	3,813	▲5.2	8,170
	支給金額	131,039	118,408	10.7	844,985	861,455	▲1.9	1,790,850
特例	特例一時金 受給者数	44	30	46.7	647	821	▲21.2	5,705
	支給金額	9,083	6,720	35.2	144,760	181,288	▲20.1	1,226,232
その他	就職促進給付 受給者数	900	798	12.8	3,404	3,118	9.2	8,925
		支給金額	305,482	269,532	13.3	1,186,891	1,018,466	16.5
	教育訓練給付金 受給者数	189	196	▲3.6	1,471	1,543	▲4.7	4,284
		支給金額	13,711	16,296	▲15.9	153,292	169,775	▲9.7
	雇用継続給付 受給者数	7,382	7,718	▲4.4	32,329	33,192	▲2.6	97,875
		支給金額	935,728	925,151	1.1	4,145,209	4,052,264	2.3
支給額合計		2,813,417	2,706,270	4.0	11,691,667	11,563,509	1.1	34,762,928

- 注) 1. 一般及び高年齢求職者は短時間(高年齢短時間)受給資格者にかかる分を含む  
 2. 就職促進給付は就業手当、再就職手当、就業促進定着手当、常用就職支度手当、移転費、求職活動支援費の計  
 3. 教育訓練給付金は一般教育訓練、専門実践教育訓練※1、教育訓練支援給付金※2の計  
 (※1、※2は平成27年度から新設)  
 4. 雇用継続給付は高年齢雇用継続給付、育児休業給付、介護休業給付の計  
 5. 一般、高年齢、特例の支給金額には、追加給付額を含む

### 令和5年7月 雇用保険支給額の割合



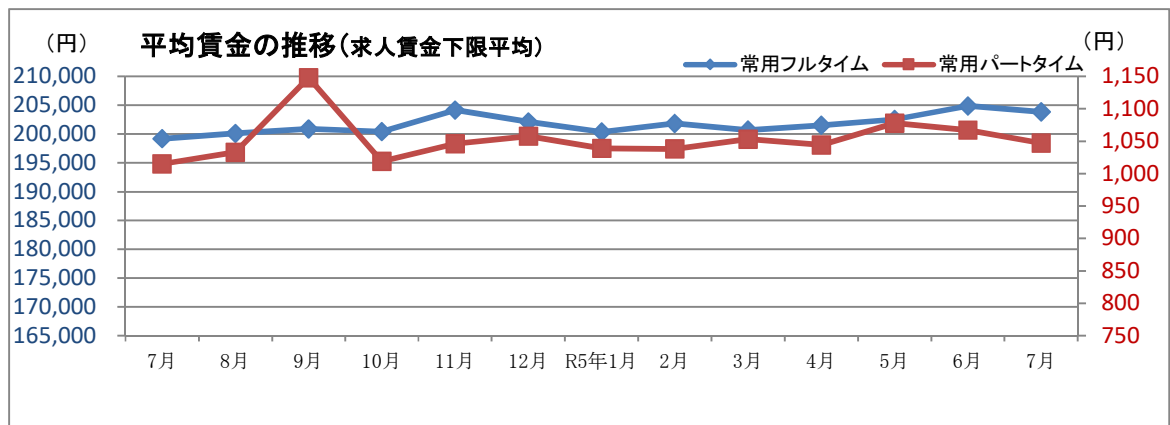


## 8 職業別求人賃金・求職希望賃金の状況

(単位:円)

	常 用					
	フルタイム			パートタイム		
	求人賃金 (上限)	求人賃金 (下限)	求 職 希望賃金	求人賃金 (上限)	求人賃金 (下限)	求 職 希望賃金
職業計	259,035	<b>203,833</b>	217,464	1,137	<b>1,047</b>	1,030
管理的職業	354,156	<b>278,848</b>	323,714	-	-	1,275
専門的・技術的職業	296,607	<b>223,634</b>	237,441	1,385	<b>1,226</b>	1,248
情報処理・通信技術者	355,512	<b>226,803</b>	255,149	1,378	<b>1,111</b>	1,094
医師、薬剤師等	391,411	<b>316,095</b>	330,667	3,437	<b>2,834</b>	2,102
看護師、保健師等	277,543	<b>219,912</b>	254,514	1,537	<b>1,391</b>	1,373
事務的職業	227,931	<b>188,405</b>	205,701	1,088	<b>984</b>	1,021
一般事務員	220,441	<b>184,851</b>	198,674	1,089	<b>987</b>	1,012
営業・販売事務員	241,755	<b>200,221</b>	214,490	1,097	<b>956</b>	1,416
販売の職業	262,988	<b>199,893</b>	232,625	1,027	<b>956</b>	981
販売店員、訪問販売員	236,017	<b>185,775</b>	198,729	1,024	<b>950</b>	964
営業員	282,289	<b>209,910</b>	260,735	1,148	<b>1,098</b>	1,097
サービスの職業	224,030	<b>191,758</b>	198,213	1,086	<b>1,005</b>	977
ホームヘルパー、ケアワーカー	217,559	<b>187,365</b>	202,500	1,139	<b>1,047</b>	981
給仕、接客サービス員	246,286	<b>207,203</b>	196,774	1,083	<b>1,013</b>	970
保安の職業	202,040	<b>183,194</b>	205,000	1,050	<b>1,009</b>	952
農林漁業の職業	228,220	<b>181,184</b>	201,875	1,148	<b>1,019</b>	1,008
生産工程の職業	265,166	<b>194,466</b>	220,083	1,091	<b>1,014</b>	1,016
整備工・修理工	267,948	<b>192,055</b>	280,000	1,380	<b>1,200</b>	1,307
輸送、機械運転の職業	232,884	<b>202,848</b>	224,625	1,072	<b>1,019</b>	1,000
自動車運転手	227,596	<b>200,422</b>	224,818	1,048	<b>1,004</b>	986
建設・採掘の職業	319,743	<b>212,827</b>	250,000	1,600	<b>1,175</b>	1,230
電気工事、電気配線工	308,202	<b>200,717</b>	237,500	-	-	1,140
土木作業員	314,206	<b>222,383</b>	246,500	1,500	<b>1,200</b>	960
運搬・清掃・包装の職業	211,300	<b>183,294</b>	198,472	1,004	<b>983</b>	945
運搬、配達、倉庫作業員	225,213	<b>190,579</b>	217,300	1,021	<b>983</b>	961
清掃作業員	197,244	<b>174,716</b>	174,167	1,001	<b>984</b>	945

- 注) 1. 求人賃金は札幌圏のハローワークに申し込まれた新規求人の賃金の平均額を表示。  
 2. 求職希望賃金は札幌圏のハローワークに申し込まれた新規求職の希望賃金の平均額を表示。  
 3. フルタイムは月額賃金、パートタイムは時間額賃金を表示。



人手不足の今、多様な人材の活用のための

# 人材確保・人材開発支援セミナー

参加費  
無料



9-10月

## 従業員の人材開発のための支援セミナー

日時 9月 7日 (木)

14:00~15:30 (13:30~受付開始)

15:00~ 65歳超雇用推進助成金の概要をご案内します。(30分)

労働者の職務に関連した専門的な知識・技能習得のための職業訓練などを計画に沿って実施した事業主に対して経費や賃金の一部を助成する**人材開発支援助成金**をわかりやすく解説するセミナーです。(60分)  
(講師：北海道労働局雇用助成金札幌センター)



## 従業員の人材開発のための支援セミナー

日時 10月 3日 (火)

14:00~15:30 (13:30~受付開始)

15:00~ 65歳超雇用推進助成金の概要をご案内します。(30分)

労働者の職務に関連した専門的な知識・技能習得のための職業訓練などを計画に沿って実施した事業主に対して経費や賃金の一部を助成する**人材開発支援助成金**をわかりやすく解説するセミナーです。(60分)  
(講師：北海道労働局雇用助成金札幌センター)



## 従業員の職場定着、環境整備のための支援セミナー

日時 10月 10日 (火)

14:00~16:00 (13:30~受付開始)

人材の確保・定着を目的に魅力ある職場作りのための労働環境の向上等を図る事業主に対して経費等を助成する**人材確保等支援助成金**を中心に**業務改善及び両立支援助成金**をわかりやすく解説するセミナーです。(120分)  
(講師：北海道働き方改革推進支援センター)



## 魅力ある求人のおし方セミナー

日時 10月 17日 (火)

14:00~15:30 (13:30~受付開始)

見てもらえる求人、応募のある求人のポイントは？人材に合わせた求人づくりや、アピールできる求人づくりのノウハウをわかりやすく解説します。求人者マイページをフル活用した募集管理も併せて紹介！(60分)

(講師：ハローワーク札幌事業所第一部門)

### 申込方法

開催日の前日までに裏面に記載のURLまたはQRコードから申込フォームを開きインターネットでお申込みください。

(このリーフレットは、ホームページからもダウンロードできます。)

ビジネスサポートハローワーク

検索

会場・お問い合わせ

北海道ビジネスサポート・ハローワーク

札幌市中央区北1条西2丁目 北海道経済センタービル9F

TEL : 011-200-1622 (平日9:30~17:00)

## ■ 申込フォーム

【URL】 <https://jsite.mhlw.go.jp/form/pub/roudou01/bshw1>

【QRコード】



- \* お申込後、定員の空き状況を電話にて連絡いたします。申込後1日以上（休日を挟む場合はその日数+1日以上）経過しても電話連絡がない場合は、お手数ですが下記お問い合わせ先までご連絡いただきますようお願いいたします。
- \* 当日は、セミナー開始時間5分前までに会場へお越しください。
- \* キャンセル等の際には、お手数でも下記お問い合わせ先までご連絡をお願いいたします。

## 北海道ビジネスサポート・ハローワークは 人材確保と経営力の強化に取り組む企業を 応援しています



### 取扱業務

- ・各種助成金の案内
- ・新規創業に伴う求人受理・求人コンサルティング
- ・企業の在職者訓練に関する案内
- ・ミニ企業説明会・面接会の開催
- ・経営相談（同一フロアの公益財団法人北海道中小企業総合支援センターに引き継ぎ）

## ■ お問い合わせ先

### 北海道ビジネスサポート・ハローワーク

札幌市中央区北1条西2丁目 北海道経済センタービル9F  
TEL 011-200-1622

（取扱時間 9:30~17:00 土・日・祝日お休み）

#### [交通案内]

- JR札幌駅南口から徒歩10分
- さっぽろ地下街オーロラタウンから西2丁目地下歩道で直結。
- 専用駐車場はありません。お車の方は、近隣の有料駐車場をご利用ください。

