

ハローワーク

5 月 内 容

REPORT

ハローワークレポート

5月の有効求人倍率は1.07倍となり、前年同月比0.21ポイント下回った。(3か月連続で前年同月を下回った。)

新規求職申込件数は前年同月比4.7%増加し、月間有効求職者数は4.8%減少した。
また、新規求人数は前年同月比25.0%減少し、月間有効求人数は20.8%減少した。

(注) ハローワークインターネットサービスの機能拡充に伴い、令和3年9月以降の数値には、ハローワークに来所せず、オンライン上で求職登録した求職者数や、求職者がハローワークインターネットサービスの求人に直接応募した就職件数等が含まれている。

【有効求人倍率の推移】

(単位:倍、ポイント)

区 分		4月	5月	6月	7月	8月	9月	10月	11月	12月	1月	2月	3月
釧路	5年度	1.11 (▲0.17)	1.07 (▲0.21)										
	4年度	1.28 (0.10)	1.28 (0.01)	1.36 (0.03)	1.46 (0.03)	1.45 (0.09)	1.48 (0.18)	1.50 (0.19)	1.54 (0.15)	1.59 (0.16)	1.54 (0.12)	1.44 (0.00)	1.28 (▲0.09)
北海道	5年度	0.97 (▲0.03)	0.95 (▲0.05)										
	4年度	1.00 (0.09)	1.00 (0.07)	1.04 (0.08)	1.10 (0.11)	1.12 (0.15)	1.16 (0.18)	1.16 (0.16)	1.19 (0.17)	1.17 (0.15)	1.11 (0.11)	1.08 (0.06)	1.05 (0.02)
全 国	5年度	1.13 (0.07)											
	4年度	1.06 (0.11)	1.06 (0.12)	1.09 (0.12)	1.15 (0.13)	1.18 (0.15)	1.20 (0.15)	1.23 (0.17)	1.27 (0.17)	1.31 (0.17)	1.29 (0.15)	1.27 (0.13)	1.22 (0.09)

(注) 1. 新規学卒を除き、パートを含む常用
2. 下段()内は、対前年増減

【一般職業紹介状況】

(単位:人、%、倍、ポイント)

区 分	令和5年 5月	令和4年 5月	増減比	令和5 年度累計	前年同期	増減比
A 新規求職申込件数	779	744	4.7	1,748	1,823	▲ 4.1
B 月間有効求職者数	3,184	3,345	▲ 4.8	6,355	6,795	▲ 6.5
C 新規求人数	1,181	1,575	▲ 25.0	2,446	3,078	▲ 20.5
D 月間有効求人数	3,398	4,288	▲ 20.8	6,927	8,706	▲ 20.4
E 紹介件数	540	564	▲ 4.3	1,070	1,184	▲ 9.6
F 就職件数	216	233	▲ 7.3	471	571	▲ 17.5
G 月間有効求人倍率(D/B)	1.07	1.28	▲ 0.21	1.09	1.28	▲ 0.19

(注) 新規学卒を除き、パートを含む常用

【新規求人数の産業別状況】

(単位:人、%)

区 分	令和5年 5月	令和4年 5月	増減比	令和5 年度累計	前年同期	増減比
産 業 計	1,181	1,575	▲ 25.0	2,446	3,078	▲ 20.5
A B 農・林・漁業	9	29	▲ 69.0	21	53	▲ 60.4
C 鉱業、採石業	6	6	0.0	6	7	▲ 14.3
D 建設業	156	231	▲ 32.5	292	411	▲ 29.0
E 製造業	112	106	5.7	194	251	▲ 22.7
(09食料品製造業)	(70)	(56)	(25.0)	(107)	(155)	(▲ 31.0)
(12木材・木製品製造業)	(5)	(9)	(▲ 44.4)	(9)	(13)	(▲ 30.8)
G 情報通信業	10	11	▲ 9.1	21	25	▲ 16.0
H 運輸業、郵便業	77	99	▲ 22.2	130	170	▲ 23.5
I 卸売・小売業	137	198	▲ 30.8	270	347	▲ 22.2
(56～61小売業)	(124)	(165)	(▲ 24.8)	(234)	(283)	(▲ 17.3)
M 宿泊業、飲食サービス業	69	79	▲ 12.7	100	165	▲ 39.4
(76飲食業)	(26)	(43)	(▲ 39.5)	(44)	(94)	(▲ 53.2)
P 医療・福祉	412	503	▲ 18.1	969	1,026	▲ 5.6
(83医療業)	(149)	(183)	(▲ 18.6)	(353)	(332)	(6.3)
(85社会保険・社会福祉・介護事業)	(263)	(320)	(▲ 17.8)	(615)	(692)	(▲ 11.1)
R サービス業(他に分類されないもの)	102	149	▲ 31.5	199	292	▲ 31.8

(注) 新規学卒を除き、パートを含む常用

【新規求職者の年齢別等状況】

(単位:人、%)

区 分	令和5年 5月	令和4年 5月	増減比	令和5 年度累計	前年同期	増減比
新規求職申込件数	779	744	4.7	1,748	1,823	▲ 4.1
44歳以下	353	367	▲ 3.8	726	804	▲ 9.7
29歳以下	160	173	▲ 7.5	324	349	▲ 7.2
45歳以上	426	377	13.0	1,022	1,019	0.3
55歳以上	260	224	16.1	692	678	2.1
新規求職者のうち離職者	490	472	3.8	1,209	1,282	▲ 5.7
事業主都合離職者	131	126	4.0	367	409	▲ 10.3

(注) 新規学卒を除き、パートを含む常用

【雇用保険取扱状況】

(単位:人、千円、%)

区 分	令和5年 5月	令和4年 5月	増減比	令和5 年度累計	前年同期	増減比		
適用事業所数	4,455	4,481	▲ 0.6	-	-	-		
資格取得者数(全数)	1,581	1,793	▲ 11.8	3,636	3,676	▲ 1.1		
一般被保険者	938	1,157	▲ 18.9	2,548	2,666	▲ 4.4		
高年齢被保険者	71	52	36.5	161	146	10.3		
短期特例被保険者	572	584	▲ 2.1	927	864	7.3		
資格喪失者数(全数)	704	727	▲ 3.2	2,608	2,687	▲ 2.9		
一般被保険者	594	621	▲ 4.3	2,103	2,159	▲ 2.6		
うち事業主都合	25	25	0.0	138	126	9.5		
高年齢被保険者	91	86	5.8	432	394	9.6		
短期特例被保険者	19	20	▲ 5.0	73	134	▲ 45.5		
被保険者数(全数)	56,049	57,084	▲ 1.8	-	-	-		
一般被保険者	48,948	50,225	▲ 2.5	-	-	-		
高年齢被保険者	6,068	5,872	3.3	-	-	-		
短期特例被保険者	1,033	987	4.7	-	-	-		
求職者給付	基本手当(基本分)	受給資格決定件数	270	355	▲ 23.9	630	668	▲ 5.7
		受給者実人員	824	884	▲ 6.8	1,519	1,623	▲ 6.4
		支給金額	101,348	113,569	▲ 10.8	176,048	214,489	▲ 17.9
	短期特例一時金受給者数	43	113	▲ 61.9	346	454	▲ 23.8	
	高年齢給付受給者数	179	161	11.2	280	240	16.7	
	再就職手当	支給人員	61	81	▲ 24.7	103	87	18.4
支給金額		23,436	33,076	▲ 29.1	40,047	34,963	14.5	

(注) 1 適用事業所数、被保険者数は各月末現在。 2 H29,1,1から65歳以上の方が高年齢被保険者として適用拡大。

【高齢者職業紹介状況】

(単位:人、%)

区 分	令和5年 5月	令和4年 5月	増減比	令和5 年度累計	前年同期	増減比
新規求職申込件数	260	224	16.1	692	678	2.1
60～64歳	75	64	17.2	205	205	0.0
65歳以上	122	93	31.2	358	316	13.3
月間有効求職者数	1,167	1,185	▲ 1.5	2,367	2,408	▲ 1.7
60～64歳	390	394	▲ 1.0	791	805	▲ 1.7
65歳以上	501	467	7.3	1,018	946	7.6
紹介件数	142	177	▲ 19.8	290	345	▲ 15.9
60～64歳	50	59	▲ 15.3	102	119	▲ 14.3
65歳以上	49	51	▲ 3.9	103	97	6.2
就職件数	61	73	▲ 16.4	134	163	▲ 17.8
60～64歳	24	23	4.3	45	59	▲ 23.7
65歳以上	26	25	4.0	57	51	11.8

(注) 高齢者:55歳以上、パートを含む常用

【障害者職業紹介登録状況】

(単位:人、%)

区 分	令和5年 5月	令和4年 5月	増減比	令和5 年度累計	前年同期	増減比
新規求職申込件数	89	55	61.8	130	98	32.7
紹介件数	52	21	147.6	82	43	90.7
就職件数	20	23	▲ 13.0	50	50	0.0

5月 末現在 登録者数	合 計					
	計	1,851	身体障害者	知的障害者	精神障害者	その他
	有効求職者	175	53	31	78	13
	就業中の者	1,451	394	489	468	100
	保留中の者	225	63	59	81	22

【パートタイム職業紹介状況】

(単位:人、%、ポイント)

区 分	令和5年 5月	令和4年 5月	増減比	令和5 年度累計	前年同期	増減比
新規求職申込件数	330	258	27.9	769	711	8.2
月間有効求職者数	1,309	1,232	6.3	2,580	2,528	2.1
新規求人数	356	464	▲ 23.3	741	925	▲ 19.9
月間有効求人数	1,002	1,252	▲ 20.0	2,005	2,504	▲ 19.9
紹介件数	170	147	15.6	324	308	5.2
就職件数	82	81	1.2	178	182	▲ 2.2
月間有効求人倍率	0.77	1.02	▲ 0.25	0.78	0.99	▲ 0.21

(注) 常用的パート

【完全失業率の推移】

区 分	4年									5年			
	4月	5月	6月	7月	8月	9月	10月	11月	12月	1月	2月	3月	4月
北海道	3.7 (2.9)			3.1 (3.3)			2.7 (3.0)			2.6 (3.1)			
全 国	2.5	2.6	2.6	2.6	2.5	2.6	2.6	2.5	2.5	2.4	2.6	2.8	2.6

1 北海道分は原数値、全国分は季節調整値。

[資料出所:総務省統計局「労働力調査結果」]

2 ()内は前年同期。

道東地域の経済概況

(日銀釧路支店金融経済概況抜粋「6月19日公表」)

道東地域の景気は、緩やかに持ち直している。

すなわち、公共投資は、下げ止まっている。設備投資は、高水準で推移している。住宅投資は、減少している。個人消費は、物価上昇の影響を受けつつも、全体としては緩やかに持ち直している。生産は、減少している。労働需給は、引き締まっている。

この間、短観でみた企業の業況感は、改善している。

先行きについては、国際商品市況の動向およびその国内価格への波及などが、管内の経済活動全般に及ぼす影響を注視していく。

公共投資は、下げ止まっている。

公共工事請負金額は、前年を上回った。

設備投資は、高水準で推移している。

道東地域の3月短観における2022年度設備投資計画は、一部に能力増強や生産性向上を目的とした戦略投資がみられ、全体では前年を上回る計画となっている。2023年度設備投資計画は、前年をやや下回る計画となっている。

ただし、資材価格の動向など、設備投資を取り巻く環境の不確実性が引き続き高いことから、今後の投資実行状況を注視していく必要がある。

住宅投資は、減少している。

新設住宅着工戸数は、貸家が前年を上回り、持家、分譲が前年を下回った。

個人消費は、物価上昇の影響を受けつつも、全体としては緩やかに持ち直している。

主要小売店売上高は、前年を上回った。

耐久消費財をみると、乗用車新車登録台数(含む軽)は、普通・小型乗用車、軽乗用車ともに前年を上回り、全体でも前年を上回った。家電販売は、弱い動きとなっている。

旅行・観光関連をみると、主要温泉地の宿泊人数、市内ホテルの宿泊人数は、緩やかに持ち直している。空港乗降客数は、緩やかに持ち直している。

生産は、減少している。

主要生産品目別にみると、乳製品、水産加工品ともに、減少している。

企業倒産

企業倒産は、倒産件数、負債総額ともに前年を下回った。

雇用失業情勢

(ハローワークくしろ 業務統計5月分)

当月の新規求職申込件数は779人で前年同月比4.7%(35人)増加し、2か月ぶりに前年同月を上回った。月間有効求職者数は3,184人で前年同月比4.8%(161人)減少し、10か月連続で前年同月を下回った。

また、新規求人数は1,181人で前年同月比25.0%(394人)減少し、4か月連続で前年同月を下回った。月間有効求人数は3,398人で前年同月比20.8%(890人)減少し、7か月連続で前年同月を下回った。これにより、月間有効求人倍率は1.07倍となり、3か月連続で前年同月を下回った。

新規求人数を主な産業別でみると、増加となったのは、「製造業」5.7%(6人)となった。減少となったのは、「農林漁業」69.0%(20人)、「建設業」32.5%(75人)、「情報通信業」9.1%(1人)、「運輸業、郵便業」22.2%(22人)、「卸売業、小売業」30.8%(61人)、「宿泊業、飲食サービス業」12.7%(10人)、「医療、福祉」18.1%(91人)、「サービス業」31.5%(47人)となった。

新規求人の常用・パート別では、前年同月比でみると、常用は825人と25.7%(286人)減少し、パートは356人と23.3%(108人)減少した。これにより、新規求人中でパートの占める割合は30.1%となり、0.6pの増加となった。

求職者 マイページで もっと便利に！

*詳しくはハローワーク釧路のHPをご覧ください

ハローワーク釧路



検索



求職者マイページで
できること



- 登録した求職情報の確認や変更
- 求人の検索条件や求人情報の保存
- 紹介を受けた求人の内容や、応募履歴等の確認
- ハローワークからのオススメ求人の提供やオンラインでの職業紹介
- 求人への直接応募（オンライン自主応募）
※オンライン自主応募の受付が可とされている求人に限ります
- メッセージ機能による応募した求人の担当者様とのやりとり

<留意事項>

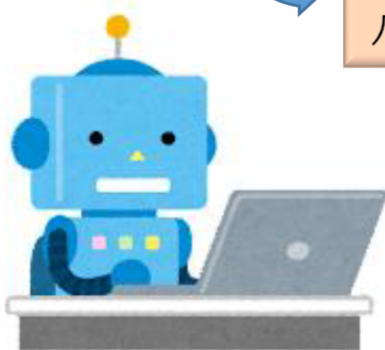
- 「求職者マイページ」を開設するには、ログインアカウントとして使用するメールアドレス（パソコン、スマートフォンなど）が必要です。また、利用規約およびプライバシーポリシーに同意いただく必要があります。
- 求職登録が無効となったときは、一部サービスが利用できなくなります。

ハローワーク以外でお仕事探しをされている方も 利用しやすくなりました

*詳しくはハローワーク釧路HPをご覧ください

北海道ハローワーク釧路 🔍 検索

ハローワークを利用したことがない方へ



オンライン上で求職登録や 応募ができるようになりました

ハローワークインターネットサービスの機能が増え、オンラインによる求職登録や職業紹介、求人への応募ができるようになりました。

ハローワークインターネットサービスから求職申込み（求職者マイページの開設）をすることによりサービスがご利用いただけます。

【ご注意ください！】

- ◆オンライン自主応募は、ハローワークによる職業紹介に該当しないため、ハローワークの職業紹介を要件とする雇用保険の再就職手当や事業主に支給される助成金は対象外となります。
- ◆オンライン自主応募に伴って生じるトラブル等は当事者同士で対応することが基本です。

さらに、ハローワークの利用登録をすると様々なサービスをご利用いただけます。
お気軽にご相談ください。

- あなたに合う求人検索のお手伝い
- どういった仕事が合うかなど就職に関する相談
- 就職活動の基本がわかるセミナーの受講
- 応募書類作成のためのアドバイスや模擬面接
- スキルアップのための職業訓練（ハロートレーニング）のご紹介 など

