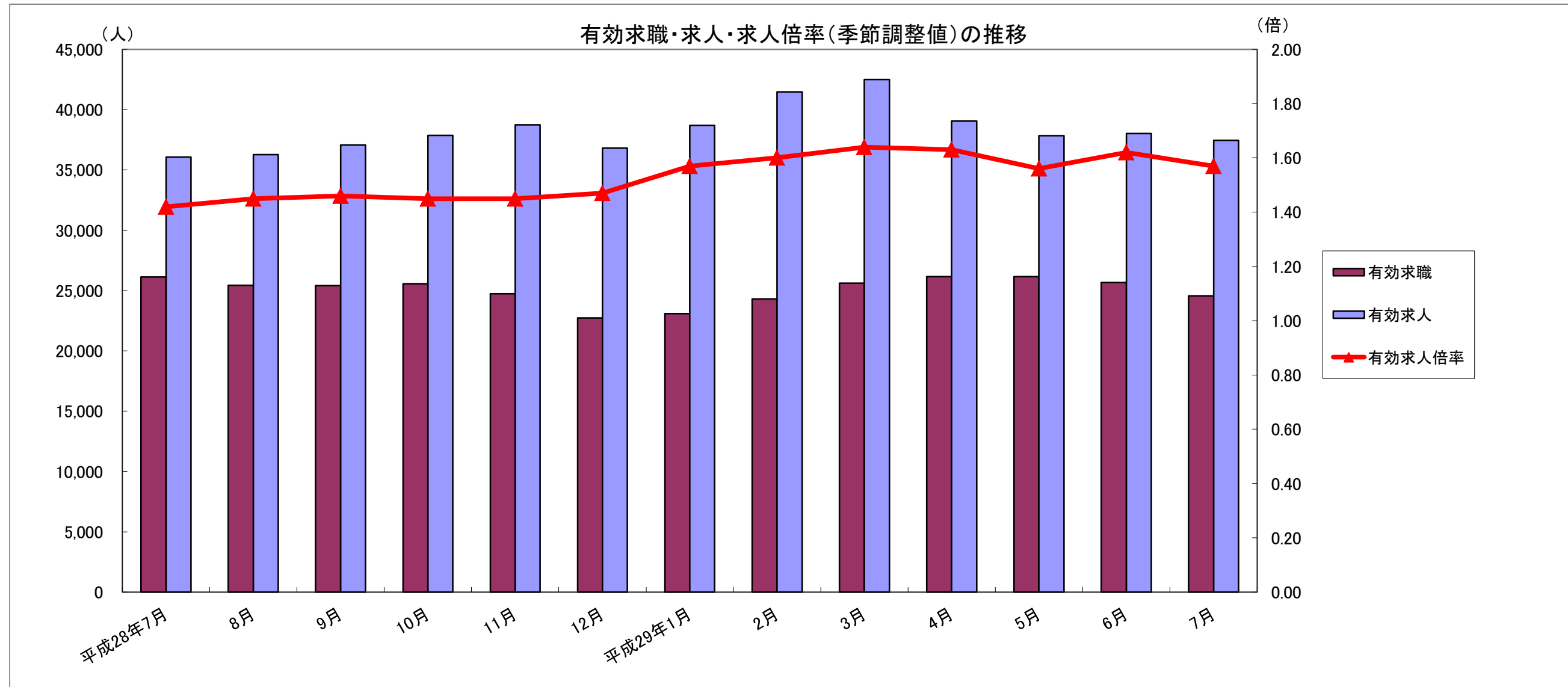


労働市場月報



2017.7

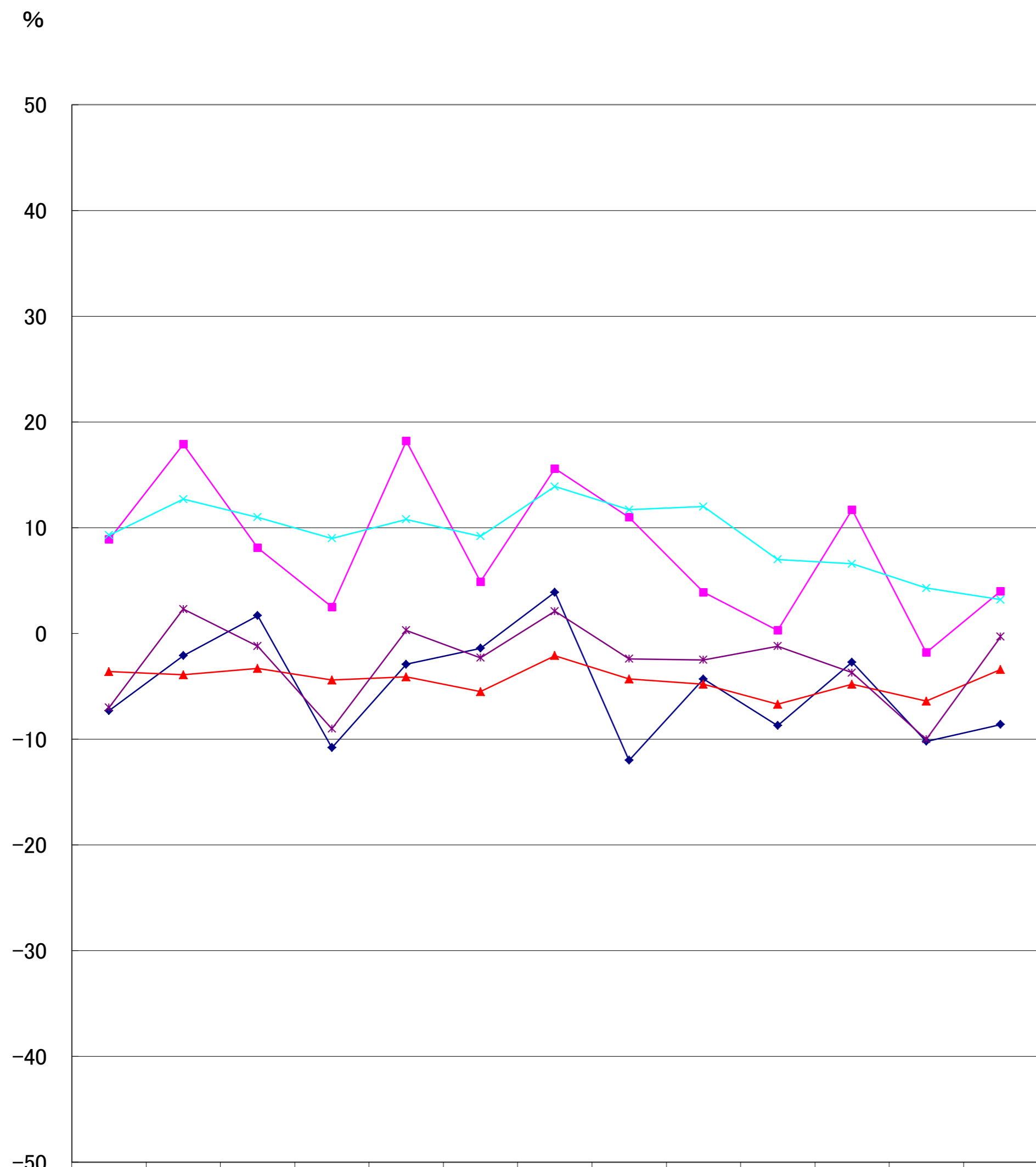
厚生労働省 群馬労働局 職業安定部

労働市場の動向(29年7月)

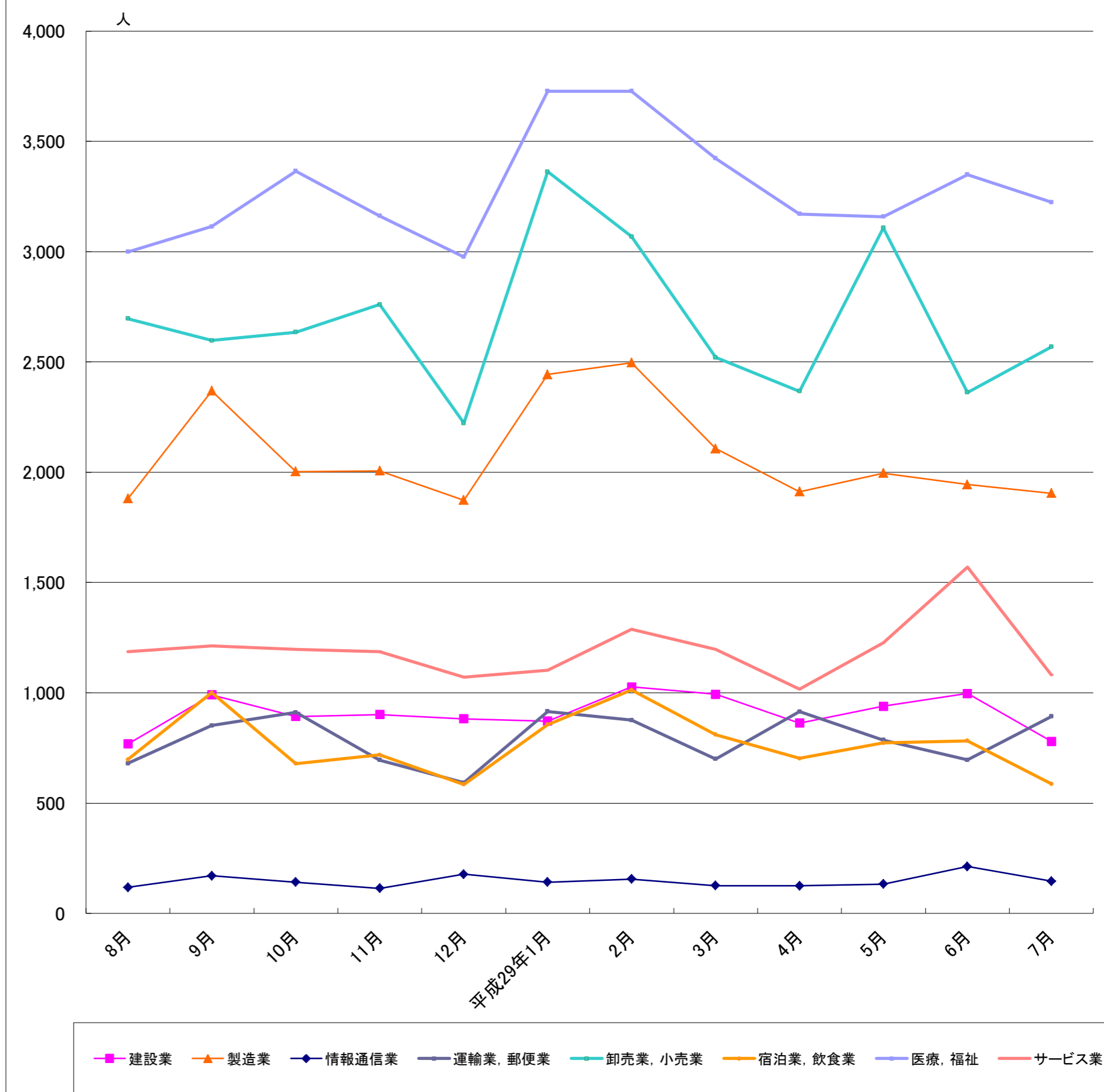
目次

1 求人倍率の状況	主要統計グラフ	1-2
・ 新規求人倍率(季節調整値)は、新規求職者数の減少(前月比10.3%減)に対し、新規求人数も減少(前月比4.1%減)したが、前月の2.11を0.16ポイント上回る2.27倍となった。	業務統計主要項目・主要指標	3
・ 有効求人倍率(季節調整値)は、月間有効求職者数の減少(前月比4.3%減)に対し、月間有効求人数も減少(前月比1.5%減)したことから、前月を0.05ポイント下回る1.57倍となった。	時系列でみた主要指標Ⅰ(学卒・パートを除く)	4
	Ⅱ(学卒を除きパートを含む)	5
	一般職業紹介状況(学卒・パートを除く)	6
	Ⅱ(学卒を除きパートを含む)	7
	中高年齢者等の職業紹介等状況(パートを除く)	8
	高年齢者(55歳以上)の職業紹介状況(パートを除く)	9
	パートタイム職業紹介状況	10
	障害者職業紹介状況	11
	産業別・規模別一般新規求人状況	12
	産業別・規模別一般充足状況	13
	新規学卒者の職業紹介状況	14
	付属施設の業務取扱状況	15
	新卒応援ハローワーク	
	外国人雇用サービスコーナー	
	雇用保険関係(適用、求職者給付、就職促進給付、雇用継続給付)	16-18
	教育訓練給付金(一般教育訓練)給付状況	19
	教育訓練給付金(専門実践教育訓練)受給資格確認及び教育訓練支援給付金給付状況	20
	用語の説明・県内ハローワーク等一覧	21
2 求人の状況		
・ 新規求人数(原数値)は12,922で、前年同月比1.0%減少となった。		
産業別では、建設業(11.8%減)、製造業(4.7%増)、情報通信業(10.6%増)、運輸業・郵便業(21.2%増)、卸売・小売業(4.5%減)、飲食・宿泊業(3.0%減)、医療・福祉(0.2%増)、サービス業(18.6%減)となっている。		
製造業の内訳を見ると、食料品(6.2%減)、プラスチック製品(0.5%減)、金属製品(15.2%増)、はん用機械器具(2.7%減)、電子部品・デバイス・電子回路製造(63.6%増)、電気機械器具(17.4%増)、情報通信器(3.4%減)、輸送用機械器具(9.2%減)となっている。		
・ 有効求人数(原数値)は37,445で、前年同月比3.9%増加となった。		
3 求職の状況		
・ 新規求職者数(原数値)は5,473で、前年同月比5.0%減少となった。		
・ 新規求職者(常用:パートを除く)の態様別内訳(前年同月比)を見ると、在職者は6.1%減少し、離職者は0.4%減少(うち事業主都合が15.0%増、うち自己都合が5.3%減)となっている。		
・ 有効求職者数(原数値)は24,559で、前年同月比6.0%減少となった。		
4 就職の状況		
・ 公共職業安定所の紹介による就職件数は2,129で、前年同月比8.3%減少となった。		
5 雇用保険受給者の状況		
・ 受給資格決定件数は1,436で、前年同月比6.0%増加となった。		
・ 初回受給者数は1,070で、前年同月比12.2%減少となった。		
・ 雇用保険受給者実人員は5,128で、前年同月比8.5%減少となった。		

グラフでみる対前年増減率の推移



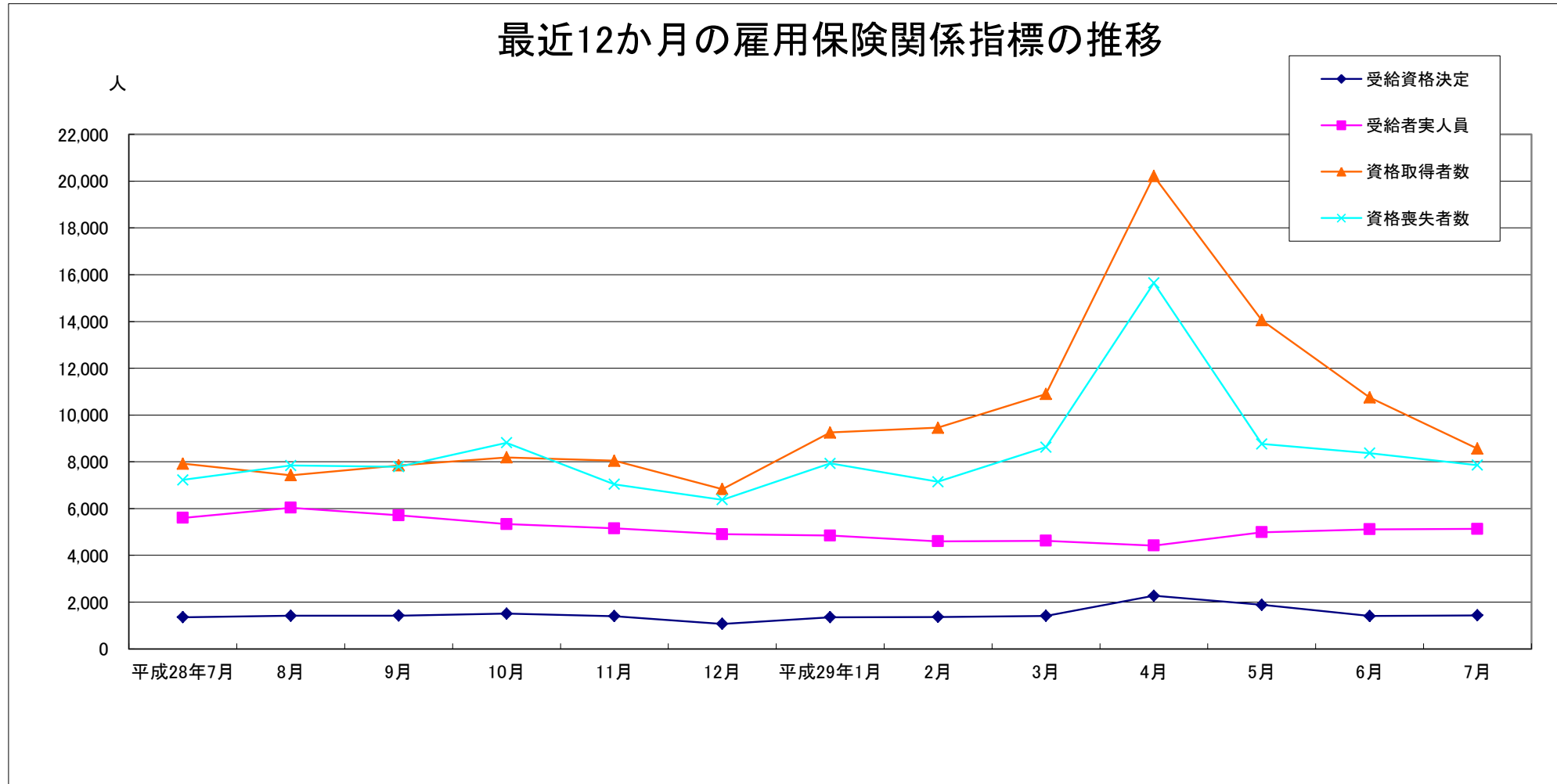
産業別新規求人数の推移(学卒を除きパートを含む)



	建設業	製造業	情報通信業	運輸業、郵便業	卸売業、小売業	宿泊業、飲食業	医療、福祉	サービス業
8月	769	1,880	118	680	2,696	698	2,999	1,187
9月	991	2,369	171	852	2,597	1,001	3,114	1,212
10月	893	2,003	142	911	2,635	679	3,365	1,197
11月	902	2,006	114	695	2,760	719	3,162	1,187
12月	882	1,873	178	593	2,223	585	2,976	1,071
平成29年1月	872	2,443	142	916	3,362	856	3,727	1,102
2月	1,027	2,497	156	876	3,068	1,013	3,727	1,289
3月	994	2,107	126	700	2,520	811	3,423	1,197
4月	863	1,912	125	915	2,367	703	3,171	1,016
5月	939	1,996	133	786	3,108	773	3,158	1,226
6月	997	1,944	213	696	2,362	783	3,349	1,570
7月	780	1,905	146	893	2,568	587	3,224	1,081

(注)新産業分類(平成19年11月改訂「日本標準産業分類」)に基づく区分により掲載している。

最近12か月の雇用保険関係指標の推移



	平成28年7月	8月	9月	10月	11月	12月	平成29年1月	2月	3月	4月	5月	6月	7月
受給資格決定	1,355	1,415	1,422	1,509	1,397	1,067	1,352	1,368	1,410	2,269	1,885	1,405	1,436
受給者実人員	5,605	6,034	5,710	5,333	5,151	4,903	4,846	4,601	4,624	4,415	4,984	5,110	5,128
資格取得者数	7,919	7,423	7,845	8,185	8,046	6,835	9,251	9,458	10,902	20,213	14,057	10,747	8,566
資格喪失者数	7,226	7,841	7,792	8,812	7,041	6,375	7,930	7,146	8,627	15,646	8,763	8,371	7,855

業務統計主要項目(学卒を除きパート含む)

主要指標

項目		7月	参 考			対 比		
			前月	前々月	前年同月	前月比	前年同月比	
一 般 職 業 紹 介	求 職	1 新 規	5,473	6,102	6,699	5,761	△ 10.3	△ 5.0
		2 月 間 有 効	24,559	25,675	26,151	26,114	△ 4.3	△ 6.0
	就 職	3 全 数	2,129	2,298	2,362	2,321	△ 7.4	△ 8.3
		4 うち保受給者	441	467	455	467	△ 5.6	△ 5.6
	求 人	5 新 規	12,922	13,475	13,661	13,054	△ 4.1	△ 1.0
		6 月 間 有 効	37,445	38,027	37,850	36,054	△ 1.5	3.9
	7 充 足 数		2,031	2,239	2,319	2,278	△ 9.3	△ 10.8
	求 人 倍 率	8 新 規 (5/1)	2.36	2.21	2.04	2.27		
		9 月 間 有 効 (6/2)	1.52	1.48	1.45	1.38		
10 適 用 事 業 所 数		31,721	31,624	31,528	30,804	0.3	3.0	
11 被 保 険 者 数		603,360	602,318	599,676	582,936	0.2	3.5	
一 般	12 受 給 資 格 決 定 件 数	1,436	1,405	1,885	1,355	2.2	6.0	
		13 受 給 者 実 人 員 (所 定 給 付)	5,128	5,110	4,984	5,605	0.4	△ 8.5
	14 支 給 金 額 (千 円)		578,603	596,106	589,042	654,395	△ 2.9	△ 11.6
	高 年 齢	15 受 給 資 格 決 定 件 数	217	222	436	253	△ 2.3	△ 14.2
16 受 給 者 数		218	297	538	258	△ 26.6	△ 15.5	
17 支 給 金 額 (千 円)		47,491	65,015	116,040	54,128	△ 27.0	△ 12.3	
短 期	18 受 給 資 格 決 定 件 数	0	6	7	1	△ 100.0	△ 100.0	
	19 受 給 者 数	2	8	8	1	△ 75.0	100.0	
	20 支 給 金 額 (千 円)		410	1,517	1,620	256	△ 73.0	60.2

項 目	鉱工業生産指数 (鉱工業計)		常用雇用指数 (産業計)		所定外労働時間 (産業計)		企業倒産		完全失業者数 (全 国)	
	平成22年 =100 (原数値)	前 年 同月比	規模30人 以上 平成27年 =100	前 年 同月比	規模30人 以上	前 年 同月比	負債額 1000万 以上	前 年 同月差	万人	完全失業率 (季調値)
年 月										
平成24年	104.4	7.1	100.2	0.1	14.0	3.3	125	△ 8	280	4.3
平成25年	108.0	2.2	99.6	△ 0.5	14.5	△1.3	110	△ 12	256	3.9
平成26年	112.3	3.9	99.7	0.0	14.9	△1.9	120	9	233	3.5
平成27年	111.1	△1.0	100.0	0.0	12.9	△2.2	101	△19	222	3.4
平成28年4月	110.4	4.2	100.5	0.2	13.4	△ 0.7	9	2	224	3.2
平成28年6月	118.6	△ 2.8	100.4	0.1	12.7	3.3	6	△ 10	210	3.1
7月	115.2	△ 11.5	100.8	0.6	12.8	△ 0.8	11	2	203	3.0
8月	102.1	3.8	101.2	0.8	12.2	△ 0.8	8	1	212	3.1
9月	116.6	△ 3.0	100.5	0.5	13.0	△ 1.5	5	△ 5	204	3.0
10月	118.0	4.2	100.5	0.3	13.3	0.8	6	△ 4	195	3.0
11月	118.9	△ 5.6	100.5	0.0	13.5	0.0	6	△ 1	197	3.1
12月	113.9	△ 2.8	100.5	0.1	13.6	0.7	5	△ 4	193	3.1
平成29年1月	97.3	△ 6.6	100.5	0.2	12.8	△ 2.3	7	0	197	3.0
2月	107.3	△ 3.7	100.5	0.2	13.4	3.5	5	△ 4	188	2.8
3月	120.5	3.2	99.9	△ 0.1	13.4	0.5	11	0	188	2.8
4月	109.1	△ 1.2	101.9	1.4	13.7	2.2	9	0	197	2.8
5月	103.8	△ 0.6	101.6	1.2	12.7	1.6	9	5	210	3.1
6月	120.5	1.6	101.8	1.4	12.9	1.6	15	9	192	2.8
7月	-	-	-	-	-	-	6	△ 5	191	2.8
資料出所	県 統 計 課						帝国データバンク		総務省統計局	

※完全失業率の年平均は、実数である。
 ※表中「-」は、月報作成時には未公表のものである。
 ※年の数値は速報値

時系列でみた主要指標 I (学卒・パートを除く)

項目 年度・月別	A 一般職業紹介状況												B Aのうち中高年齢者							C 一般求職者給付			
	1 新規求職		2 月間有効求職		3 新規求人		4 月間有効求人		5 就職		求人倍率		6 新規求職		7 月間有効求職		8 就職		新規求職者 中に占める 中高年の 割合 6/1 * 100	受給資格 決定件数		受給者実人員	
	前年 同月比	前年 同月比	前年 同月比	前年 同月比	前年 同月比	前年 同月比	新規	月間 有効	前年 同月比	前年 同月比	前年 同月比	前年 同月比	前年 同月比	前年 同月比	前年 同月比	前年 同月比	前年 同月比	前年 同月比					
平成23年度	6,113	△ 7.4	25,076	△ 6.8	6,836	12.3	17,441	13.4	1,616	△ 2.2	1.12	0.70	1,983	△ 8.1	9,413	△ 7.4	455	△ 0.9	32.4	2,137	2.4	8,398	△ 0.8
平成24年度	5,720	△ 6.4	24,347	△ 2.9	7,489	9.6	20,213	15.9	1,662	2.8	1.31	0.83	1,829	△ 7.8	9,135	△ 3.0	479	5.3	32.0	2,089	△ 2.2	8,624	2.7
平成25年度	5,205	△ 9.0	21,769	△ 10.6	6,925	△ 7.5	18,780	△ 7.1	1,624	△ 2.3	1.33	0.86	1,600	△ 12.5	7,885	△ 13.7	480	0.2	30.7	1,632	△ 21.9	7,168	△ 16.9
平成26年度	4,797	△ 7.8	19,120	△ 12.2	6,792	△ 1.9	18,872	0.5	1,537	△ 5.4	1.42	0.99	1,542	△ 3.6	6,768	△ 14.2	458	△ 4.6	32.1	1,683	3.1	6,102	△ 14.9
平成27年度	4,557	△ 5.0	17,942	△ 6.2	7,068	4.1	19,564	3.7	1,468	△ 4.5	1.55	1.09	1,509	△ 2.1	6,542	△ 3.3	466	1.7	33.1	1,611	△ 4.3	5,749	△ 5.8
平成28年度	4,285	△ 6.0	16,866	△ 6.0	7,607	7.6	21,321	9.0	1,379	△ 6.1	1.78	1.26	1,467	△ 2.8	6,247	△ 4.5	449	△ 3.6	34.2	1,526	△ 5.3	5,197	△ 9.6
平成28 年7月	3,888	△ 11.6	17,327	△ 4.6	7,627	5.4	20,513	6.3	1,380	△ 10.9	1.96	1.18	1,236	△ 11.5	6,352	△ 3.3	436	△ 13.3	31.8	1,355	△ 12.5	5,605	△ 11.1
8月	4,114	△ 2.8	16,983	△ 5.1	7,013	11.0	20,553	8.3	1,301	△ 2.9	1.70	1.21	1,317	△ 4.0	6,183	△ 4.2	408	△ 4.4	32.0	1,415	△ 2.6	6,034	△ 3.4
9月	4,286	△ 2.8	16,824	△ 5.6	7,651	5.5	20,935	6.7	1,431	△ 4.2	1.79	1.24	1,353	△ 7.0	6,054	△ 6.3	473	6.8	31.6	1,422	△ 11.0	5,710	△ 8.5
10月	4,138	△ 12.4	16,863	△ 6.6	8,035	0.2	21,299	5.3	1,407	△ 9.8	1.94	1.26	1,379	△ 8.8	6,091	△ 6.9	461	△ 3.8	33.3	1,509	△ 14.0	5,333	△ 11.2
11月	3,900	△ 5.6	16,322	△ 6.8	7,566	22.4	21,806	9.3	1,335	△ 2.3	1.94	1.34	1,426	2.0	6,085	△ 4.8	436	0.7	36.6	1,397	3.6	5,151	△ 11.1
12月	3,346	△ 3.2	15,145	△ 7.7	6,626	12.7	20,904	11.6	1,188	△ 1.4	1.98	1.38	1,229	0.2	5,774	△ 5.5	392	2.3	36.7	1,067	8.2	4,903	△ 10.3
平成29 年1月	4,602	2.1	15,452	△ 4.9	8,722	7.8	21,689	13.1	1,091	△ 0.2	1.90	1.40	1,603	7.8	5,871	△ 2.1	354	9.6	34.8	1,352	△ 5.7	4,846	△ 10.4
2月	4,407	△ 16.7	16,115	△ 7.8	8,765	9.5	23,320	10.5	1,449	△ 7.0	1.99	1.45	1,524	△ 14.5	6,008	△ 6.0	474	△ 8.7	34.6	1,368	△ 9.2	4,601	△ 10.7
3月	4,536	△ 7.5	16,816	△ 8.7	7,349	4.1	23,499	9.9	1,619	△ 11.1	1.62	1.40	1,585	△ 1.9	6,249	△ 5.7	543	△ 8.3	34.9	1,410	△ 0.4	4,624	△ 10.1
4月	4,632	△ 10.7	16,728	△ 10.4	7,495	△ 1.0	21,922	6.2	1,452	△ 3.8	1.62	1.31	1,716	△ 11.3	6,372	△ 8.1	451	△ 6.8	37.0	2,269	△ 10.9	4,415	△ 9.1
5月	4,257	△ 5.2	16,545	△ 8.0	7,688	13.1	21,464	7.5	1,251	△ 9.6	1.81	1.30	1,491	△ 1.1	6,333	△ 5.5	433	△ 6.9	35.0	1,885	△ 3.8	4,984	△ 2.9
6月	4,045	△ 10.7	16,283	△ 9.0	7,587	0.3	21,789	5.2	1,263	△ 13.0	1.88	1.34	1,434	△ 5.0	6,260	△ 5.9	409	△ 11.3	35.5	1,405	△ 9.2	5,110	△ 9.1
7月	3,752	△ 3.5	15,967	△ 7.8	7,620	△ 0.1	21,511	4.9	1,263	△ 8.5	2.03	1.35	1,331	7.7	6,137	△ 3.4	445	2.1	35.5	1,436	6.0	5,128	△ 8.5
平成29年度	4,172	△ 13.8	16,381	△ 10.6	7,598	5.8	21,672	6.7	1,307	△ 9.7	1.82	1.32	1,493	△ 13.2	6,276	△ 8.0	435	△ 8.4	35.8	1,749	△ 22.4	4,909	△ 1.4

(注)年度数値は、月平均である。

時系列でみた主要指標Ⅱ（学卒を除きパートを含む）

項目 年度・月別	一般職業紹介状況											求人倍率								
	1 新規求職		2 月間有効求職		3 新規求人		4 月間有効求人		5 紹介件数		6 就職件数		原 数 値				季 節 調 整 値			
	前 年 同月比	前 年 同月比	前 年 同月比	前 年 同月比	前 年 同月比	前 年 同月比	前 年 同月比	前 年 同月比	前 年 同月比	前 年 同月比	前 年 同月比	本 県		全 国		本 県		全 国		
												新規	有効	新規	有効	新規	有効	新規	有効	
平成23年度	8,736	△ 3.4	35,207	△ 4.9	11,358	10.0	28,913	11.9	15,043	△ 7.4	2,738	△ 0.3	1.30	0.82	1.11	0.68				
平成24年度	8,938	△ 5.2	34,588	△ 1.7	12,624	△ 1.1	33,853	△ 0.3	17,337	△ 2.5	3,424	△ 0.5	1.41	0.98	1.30	0.90				
平成25年度	7,509	△ 8.3	31,121	△ 9.4	12,271	△ 2.4	33,287	△ 0.1	13,285	△ 9.0	2,721	△ 3.1	1.63	1.07	1.53	0.97				
平成26年度	7,030	△ 6.4	27,966	△ 10.1	11,803	△ 3.8	32,311	△ 2.9	11,290	△ 15.0	2,519	△ 7.4	1.68	1.16	1.69	1.11				
平成27年度	6,700	△ 4.7	26,595	△ 4.9	12,373	4.8	34,005	5.2	10,163	△ 10.0	2,440	△ 3.1	1.85	1.28	1.86	1.23				
平成28年度	6,452	△ 3.7	25,492	△ 4.1	13,549	9.5	37,829	11.2	9,472	△ 6.8	2,351	△ 3.6	2.10	1.48	2.08	1.39				
平成28年7月	5,985	△ 2.1	25,435	△ 3.9	12,423	17.9	36,279	12.7	8,785	△ 4.8	2,135	2.3	2.08	1.43	2.15	1.36	2.04	1.45	2.07	1.37
8月	6,592	1.7	25,394	△ 3.3	14,050	8.1	37,076	11.0	9,906	0.7	2,371	△ 1.2	2.13	1.46	2.19	1.40	2.04	1.46	2.10	1.38
9月	6,215	△ 10.8	25,561	△ 4.4	13,894	2.5	37,859	9.0	8,892	△ 15.7	2,331	△ 9.0	2.24	1.48	2.25	1.43	2.11	1.45	2.11	1.40
10月	5,659	△ 2.9	24,735	△ 4.1	13,390	18.2	38,728	10.8	8,672	△ 5.5	2,197	0.3	2.37	1.57	2.34	1.48	2.09	1.45	2.15	1.41
11月	4,792	△ 1.4	22,727	△ 5.5	11,858	4.9	36,799	9.2	6,933	△ 8.8	1,973	△ 2.3	2.47	1.62	2.51	1.51	2.00	1.47	2.19	1.43
12月	6,765	3.9	23,093	△ 2.1	15,560	15.6	38,696	13.9	8,856	3.4	1,880	2.1	2.30	1.68	2.12	1.51	2.41	1.57	2.13	1.43
平成29年1月	6,734	△ 12.0	24,290	△ 4.3	15,711	11.0	41,480	11.7	10,357	△ 11.9	2,405	△ 2.4	2.33	1.71	2.18	1.53	2.25	1.60	2.12	1.43
2月	6,859	△ 4.3	25,610	△ 4.8	13,784	3.9	42,510	12.0	10,905	△ 10.3	3,030	△ 2.5	2.01	1.66	2.00	1.49	2.23	1.64	2.13	1.45
3月	7,646	△ 8.7	26,158	△ 6.7	12,952	0.3	39,050	7.0	8,663	△ 17.3	2,534	△ 1.2	1.69	1.49	1.66	1.38	2.18	1.63	2.13	1.48
4月	6,699	△ 2.7	26,151	△ 4.8	13,661	11.7	37,850	6.6	9,090	△ 10.6	2,362	△ 3.7	2.04	1.45	2.01	1.36	2.32	1.56	2.31	1.49
5月	6,102	△ 10.2	25,675	△ 6.4	13,475	△ 1.8	38,027	4.3	9,177	△ 13.4	2,298	△ 10.0	2.21	1.48	2.29	1.41	2.11	1.62	2.25	1.51
6月	6,102	5.9	25,675	△ 1.7	13,475	3.2	38,027	5.5	9,177	0.7	2,298	△ 1.0	2.21	1.48	2.29	1.41	2.11	1.62	2.25	1.51
7月	5,473	△ 8.6	24,559	△ 3.4	12,922	4.0	37,445	3.2	7,854	△ 10.6	2,129	△ 0.3	2.36	1.52	2.42	1.47	2.27	1.57	2.27	1.52
平成29年度	6,480	△ 15.1	25,636	△ 7.6	13,253	5.4	38,093	5.8	8,696	△ 15.8	2,331	△ 7.1	2.05	1.49						

(注)年度数値は、月平均である。

一般職業紹介状況(学卒・パートを除く)

項目	A 新規求職 申込件数	B 月間有効 求職者数	C 紹介件数	D 就職件数	E 4のうち管外就職		F 4のうち 保受給者の 就職件数	G 新規 求人数	H 月間有効 求人数	I 充足数	J Iのうち他県 からの 充足数	比 率			
					1 全 数	2 全 数						3 全 数	4 全 数	5 県内	6 県外
前年同月	3,888	17,327	6,551	1,380	457	189	327	7,627	20,513	1,380	201	△ 11.6	5.4	1.96	1.18
前 月	4,045	16,283	6,160	1,263	434	205	321	7,587	21,789	1,241	198	△ 10.7	0.3	1.88	1.34
7月	3,752	15,967	5,399	1,263	422	203	302	7,620	21,511	1,198	150	△ 3.5	△ 0.1	2.03	1.35
前 橋	774	3,016	1,088	210	74	35	54	1,270	3,486	204	17	2.5	9.7	1.64	1.16
高 崎	657	2,733	1,017	227	79	33	45	1,614	4,368	205	17	△ 12.3	1.4	2.46	1.60
(安 中)	75	331	107	35	7	1	7	140	364	31	4	2.7	12.9	1.87	1.10
桐 生	268	1,162	439	102	39	10	31	396	977	73	8	△ 5.6	△ 0.8	1.48	0.84
伊勢崎	448	1,931	584	104	39	17	16	971	2,749	141	19	11.7	△ 6.4	2.17	1.42
太 田	541	2,466	860	204	72	42	60	924	2,738	176	37	△ 4.1	8.6	1.71	1.11
館 林	260	1,191	347	106	12	42	27	790	2,320	117	31	△ 12.5	△ 7.2	3.04	1.95
沼 田	141	549	161	47	14	2	13	158	781	44	2	0.7	△ 38.8	1.12	1.42
富 岡	115	501	129	44	13	2	8	197	760	40	0	△ 14.2	△ 6.2	1.71	1.52
藤 岡	197	770	213	56	24	12	12	669	1,407	51	7	26.3	6.9	3.40	1.83
洪 川	208	1,016	390	100	45	4	22	317	939	83	1	△ 19.4	3.3	1.52	0.92
(中之条)	68	301	64	28	4	3	7	174	622	33	7	△ 11.7	△ 18.7	2.56	2.07
年度累計	16,686	65,523	23,274	5,229	1,691	816	1,229	30,390	86,686	5,060	666	72.4	111.5	1.82	1.32

一般職業紹介状況(学卒を除きパートを含む)

項目 安定所別	A 新規求職 申込件数	B 月間有効 求職者数	C 紹介件数	D 就職件数	E 4のうち 保 受給者の 就職件数	F 新 規 求 人 数	G 月間有効 求 人 数	H 充 足 数	比 率			
	1 全 数	2 全 数	3 全 数	4 全 数					新規求職 対前年同月 増 減 率	新規求人 対前年同月 増 減 率	新規求 人 倍 率 (F/A)	有 効 求 人 倍 率 (G/B)
前年同月	5,761	26,114	9,111	2,321	467	13,054	36,054	2,278	△ 7.3	8.9	2.27	1.38
前 月	6,102	25,675	9,177	2,298	467	13,475	38,027	2,239	△ 10.2	△ 1.8	2.21	1.48
7月	5,473	24,559	7,854	2,129	441	12,922	37,445	2,031	△ 5.0	△ 1.0	2.36	1.52
前 橋	1,078	4,578	1,594	372	80	2,112	5,953	362	△ 2.8	8.5	1.96	1.30
高 崎	922	4,129	1,449	361	66	3,194	9,260	341	△ 15.6	2.7	3.46	2.24
(安 中)	124	571	158	59	9	246	634	50	△ 1.6	△ 3.1	1.98	1.11
桐 生	396	1,807	665	171	43	689	1,674	127	△ 3.9	△ 2.4	1.74	0.93
伊勢崎	631	2,806	796	178	30	1,483	4,328	253	5.5	△ 10.2	2.35	1.54
太 田	793	3,704	1,206	342	80	1,376	4,061	298	△ 0.8	0.8	1.74	1.10
館 林	419	1,899	501	148	36	1,418	3,850	168	△ 6.9	7.4	3.38	2.03
沼 田	221	860	288	99	17	378	1,672	89	0.5	△ 20.4	1.71	1.94
富 岡	181	866	215	84	13	348	1,306	75	△ 12.1	△ 29.6	1.92	1.51
藤 岡	278	1,186	319	94	21	821	2,012	86	20.9	1.1	2.95	1.70
渋 川	315	1,653	538	167	31	545	1,631	126	△ 21.1	1.1	1.73	0.99
(中之条)	115	500	125	54	15	312	1,064	56	△ 4.2	△ 18.3	2.71	2.13
年度累計	25,920	102,543	34,784	9,323	1,807	53,010	152,372	9,036	△ 6.8	2.1	2.05	1.49

中高年齢者等の職業紹介等状況(パートを除く)

安定所別 項目	新規求職 申込件数		月間有効 求職者数	紹介件数	就職件数		5 新 規 求 人 数	6 月間有効 求 人 数	比 率				
	1		2 全 数	3 全 数	4				新規求職者 中に占める 中高年の割合	新規求職 対前年同月 増減率	新規求人 対前年同月 増減率	新規求人 倍率 (5/1)	有効求人 倍率 (6/2)
	全 数	1のうち保			全 数	4のうち保							
前年同月	1,236	325	6,352	2,148	436	121	2,802	7,817	(21.5) 31.8	△ 11.5	3.8	2.27	1.23
前 月	1,434	320	6,260	2,114	409	106	2,964	8,194	(23.5) 35.5	△ 5.0	△ 2.0	2.07	1.31
7月	1,331	375	6,137	1,996	445	107	2,774	8,070	(24.3) 35.5	7.7	△ 1.0	2.08	1.31
前 橋	270	70	1,119	398	71	21	454	1,305	(25.0) 34.9	18.4	5.1	1.68	1.17
高 崎	203	37	939	386	75	9	647	1,699	(22.0) 30.9	2.5	△ 0.3	3.19	1.81
(安 中)	37	12	166	37	10	4	57	138	(29.8) 49.3	37.0	14.0	1.54	0.83
桐 生	92	27	479	177	37	18	143	357	(23.2) 34.3	△ 17.1	5.1	1.55	0.75
伊勢崎	154	58	745	200	38	7	390	1,107	(24.4) 34.4	14.1	△ 7.1	2.53	1.49
太 田	189	56	889	335	69	15	319	939	(23.8) 34.9	19.6	10.4	1.69	1.06
館 林	92	44	495	129	35	7	323	954	(22.0) 35.4	△ 10.7	△ 9.0	3.51	1.93
沼 田	54	14	240	73	25	7	66	319	(24.4) 38.3	3.8	△ 38.3	1.22	1.33
富 岡	46	5	214	41	20	3	76	287	(25.4) 40.0	△ 2.1	△ 3.8	1.65	1.34
藤 岡	77	22	309	68	16	5	110	345	(27.7) 39.1	28.3	29.4	1.43	1.12
渋 川	78	19	393	119	36	7	118	355	(24.8) 37.5	0.0	4.4	1.51	0.90
(中之条)	39	11	149	33	13	4	71	265	(33.9) 57.4	0.0	△ 18.4	1.82	1.78
年度累計	5,972	1,622	25,102	8,053	1,738	456	11,345	32,566	(23.0) 35.8	△ 3.5	1.3	1.90	1.30

(注) ()内は、パートを含めた新規求職者中に占める中高年の割合である。求人数及び求人倍率は、「求人均等配分方式」による数値である。

高齢者(55歳以上)の職業紹介状況(パートを除く)

安定所別	新規求職申込件数		月間有効求職者数	紹介件数	就職件数		5 新規 求人数	6 月間有効 求人数	比 率				
	1 全 数	1のうち保	2 全 数	3 全 数	4 全 数	4のうち保			新規求職者 中に占める 高齢者の割合	新規求職 対前年同月 増減率	新規求人 対前年同月 増減率	新規求人 倍率 (5/1)	有効求人 倍率 (6/2)
前年同月	535	146	2,941	720	160	42	1,633	4,582	(9.3) 13.8	△ 12.4	3.9	3.05	1.56
前 月	645	166	2,926	682	162	47	1,731	4,761	(10.6) 15.9	2.9	△ 3.0	2.68	1.63
7月	561	160	2,816	675	172	46	1,595	4,685	(10.3) 15.0	△ 10.5	△ 10.6	2.84	1.66
前 橋	97	26	500	128	29	9	248	740	(9.0) 12.5	△ 14.2	△ 4.6	2.56	1.48
高 崎	86	18	430	135	26	4	377	982	(9.3) 13.1	△ 1.1	19.3	4.38	2.28
(安 中)	15	2	78	10	5	2	34	83	(12.1) 20.0	△ 28.6	25.9	2.27	1.06
桐 生	49	13	228	55	14	5	82	201	(12.4) 18.3	△ 12.5	△ 3.5	1.67	0.88
伊勢崎	52	22	331	70	15	4	230	653	(8.2) 11.6	△ 7.1	△ 24.8	4.42	1.97
太 田	87	28	388	117	25	6	186	548	(11.0) 16.1	19.2	△ 17.7	2.14	1.41
館 林	40	17	220	41	13	4	189	564	(9.5) 15.4	△ 11.1	△ 10.4	4.73	2.56
沼 田	23	6	114	35	13	5	39	186	(10.4) 16.3	△ 41.0	△ 48.0	1.70	1.63
富 岡	16	1	98	13	8	2	44	169	(8.8) 13.9	△ 48.4	△ 36.2	2.75	1.72
藤 岡	40	11	152	12	5	0	57	193	(14.4) 20.3	5.3	△ 14.9	1.43	1.27
渋 川	38	9	199	44	16	4	69	210	(12.1) 18.3	△ 20.8	△ 11.5	1.82	1.06
(中之条)	18	7	78	15	3	1	40	156	(15.7) 26.5	△ 10.0	△ 38.5	2.22	2.00
年度累計	2,680	799	11,715	2,699	668	184	6,580	18,926	(10.3) 16.1	19.1	33.6	2.46	1.62

(注) ()内は、パートを含めた新規求職者中に占める高齢年の割合である。求人数及び求人倍率は、「求人均等配分方式」による数値である。

パートタイム職業紹介状況

安定所別	項目	新規求職 申込件数	月間有効 求職者数	紹介件数	就職件数	新規 求人数	月間有効 求人数
	前年同月	1,873	8,787	2,560	941	5,427	15,541
	前月	2,057	9,392	3,017	1,035	5,888	16,238
	7月	1,721	8,592	2,455	866	5,302	15,934
	前橋	304	1,562	506	162	842	2,467
	高崎	265	1,396	432	134	1,580	4,892
	(安中)	49	240	51	24	106	270
	桐生	128	645	226	69	293	697
	伊勢崎	183	875	212	74	512	1,579
	太田	252	1,238	346	138	452	1,323
	館林	159	708	154	42	628	1,530
	沼田	80	311	127	52	220	891
	富岡	66	365	86	40	151	546
	藤岡	81	416	106	38	152	605
	渋川	107	637	148	67	228	692
	(中之条)	47	199	61	26	138	442
	年度累計	9,234	37,020	11,510	4,094	22,620	65,686

障害者職業紹介状況

項目 安定所別	新規求職申込件数				紹介件数				就職件数				新規登録者数				期末現在登録者数 (月 末)			
	身体	知的	精神	その他	身体	知的	精神	その他	身体	知的	精神	その他	身体	知的	精神	その他	身体	知的	精神	その他
前年同月	71	59	83	16	125	22	146	13	33	9	32	3	32	47	37	10	6,178	3,681	2,828	307
前 月	54	32	88	12	105	40	187	16	41	14	61	6	24	10	28	8	6,407	3,804	3,186	355
7月	49	81	94	11	94	27	167	15	25	16	47	6	21	65	39	8	6,425	3,849	3,243	342
前 橋	12	27	15	3	20	6	31	7	6	3	7	1	5	25	4	3	803	464	423	106
高 崎	5	26	14	3	16	3	34	2	2	3	4	1	2	25	6	2	813	571	569	42
(安 中)	0	0	1	0	1	0	4	1	0	1	5	0	0	0	0	0	252	85	109	15
桐 生	2	2	12	1	7	1	15	0	2	2	7	0	2	0	7	0	557	444	183	8
伊勢崎	7	18	11	1	10	8	10	1	2	1	8	1	4	14	3	1	880	436	498	25
太 田	7	1	12	1	11	1	25	2	4	2	6	2	2	0	7	0	843	511	321	30
館 林	4	2	7	0	5	2	13	1	1	1	1	0	2	0	2	0	644	354	317	26
沼 田	1	0	10	1	3	0	7	0	3	0	2	0	0	0	5	1	319	155	149	15
富 岡	2	1	2	1	1	3	6	0	0	1	2	0	0	0	0	1	306	127	170	20
藤 岡	1	1	1	0	4	0	9	1	1	0	1	1	0	0	0	0	307	204	194	20
渋 川	5	3	8	0	12	1	10	0	3	1	2	0	1	1	4	0	506	357	236	27
(中之条)	3	0	1	0	4	2	3	0	1	1	2	0	3	0	1	0	195	141	74	8
年度累計	279	165	383	42	460	155	686	55	163	145	202	28	133	95	157	31				

産業別・規模別一般新規求人状況(学卒を除きパートを含む)

前月	前年同月	当月	対前月比	対前年同月比	構成比	産業別	計	前橋	高崎	(安中)	桐生	伊勢崎	太田	館林	沼田	富岡	藤岡	渋川	(中之条)
144	136	147	2.1	8.1	1.1	A. 農、林、漁業	147	32	7	0	4	10	5	10	47	1	4	2	25
2	0	5	150.0	--	0.0	C 鉱業、採石業、砂利採取業	5	3	0	0	0	0	0	0	0	0	2	0	0
997	884	780	△ 21.8	△ 11.8	6.0	D 建設業	780	158	200	23	11	74	84	71	32	19	49	52	7
1,944	1,820	1,905	△ 2.0	4.7	14.7	E 製造業	1,905	176	224	76	142	290	266	313	49	135	136	71	27
455	406	381	△ 16.3	△ 6.2	2.9	09 食料品製造業	381	71	66	7	7	67	10	47	14	27	31	25	9
38	28	28	△ 26.3	0.0	0.2	10 飲料・たばこ・飼料製造業	28	6	5	0	0	0	1	10	6	0	0	0	0
33	43	44	33.3	2.3	0.3	11 繊維工業	44	3	0	2	14	4	5	12	0	0	0	4	0
16	16	19	18.8	18.8	0.1	12 木材・木製品製造業(家具を除く)	19	0	0	2	0	4	6	0	6	0	0	1	0
37	48	28	△ 24.3	△ 41.7	0.2	13 家具・装備品製造業	28	10	2	3	2	1	0	1	5	0	2	2	0
45	25	18	△ 60.0	△ 28.0	0.1	14 パルプ・紙・紙加工品製造業	18	1	4	0	3	2	2	2	1	3	0	0	0
17	24	39	129.4	62.5	0.3	15 印刷・同関連業	39	1	11	0	1	3	0	10	0	0	1	4	8
40	77	64	60.0	△ 16.9	0.5	16 化学工業	64	7	13	9	0	2	15	12	0	0	5	1	0
5	1	2	△ 60.0	100.0	0.0	17 石油製品・石炭製品製造業	2	0	0	0	0	0	0	0	0	0	2	0	0
174	212	211	21.3	△ 0.5	1.6	18 プラスチック製品製造業(別掲を除く)	211	4	5	16	26	60	28	35	3	16	18	0	0
11	4	19	72.7	375.0	0.1	19 ゴム製品製造業	19	4	10	0	0	1	0	3	0	1	0	0	0
62	38	39	△ 37.1	2.6	0.3	21 窯業・土石製品製造業	39	5	3	8	0	4	0	6	1	3	9	0	0
29	26	37	27.6	42.3	0.3	22 鉄鋼業	37	6	1	7	2	0	12	2	0	0	0	7	0
22	12	23	4.5	91.7	0.2	23 非鉄金属製造業	23	2	6	3	0	0	1	10	0	0	1	0	0
157	178	205	30.6	15.2	1.6	24 金属製品製造業	205	18	27	7	30	17	39	20	0	14	27	5	1
113	110	107	△ 5.3	△ 2.7	0.8	25 はん用機械器具製造業	107	0	27	3	5	15	37	15	0	0	5	0	0
80	79	89	11.3	12.7	0.7	26 生産用機械器具製造業	89	8	14	1	2	26	11	11	6	1	9	0	0
41	33	66	61.0	100.0	0.5	27 業務用機械器具製造業	66	9	2	0	11	7	1	16	1	13	2	4	0
53	22	36	△ 32.1	63.6	0.3	28 電子部品・デバイス・電子回路製造業	36	0	2	5	0	15	0	5	0	3	4	2	0
142	121	142	0.0	17.4	1.1	29 電気機械器具製造業	142	8	10	0	28	29	15	34	0	5	6	6	1
39	29	28	△ 28.2	△ 3.4	0.2	30 情報通信機械器具製造業	28	2	2	1	0	3	1	5	2	12	0	0	0
274	262	238	△ 13.1	△ 9.2	1.8	31 輸送用機械器具製造業	238	10	9	0	10	21	65	55	4	35	12	10	7
61	26	42	△ 31.1	61.5	0.3	20,32 その他の製造業	42	1	5	2	1	9	17	2	0	2	2	0	1
3	19	9	200.0	△ 52.6	0.1	F 電気・ガス・熱供給・水道業	9	4	2	0	0	2	1	0	0	0	0	0	0
213	132	146	△ 31.5	10.6	1.1	G 情報通信業	146	32	73	0	3	1	35	1	0	0	1	0	0
696	737	893	28.3	21.2	6.9	H 運輸業、郵便業	893	130	165	23	25	86	99	233	2	34	49	38	9
2,362	2,688	2,568	8.7	△ 4.5	19.9	I 卸売業、小売業	2,568	398	986	4	112	168	125	195	55	24	414	63	24
29	68	114	293.1	67.6	0.9	J 金融業、保険業	114	70	4	0	11	2	12	1	0	3	1	9	1
219	237	290	32.4	22.4	2.2	K 不動産業、物品賃貸業	290	48	108	2	2	23	87	2	5	1	2	5	5
245	233	262	6.9	12.4	2.0	L 学術研究、専門・技術サービス業	262	61	81	2	26	13	43	14	3	1	14	4	0
783	605	587	△ 25.0	△ 3.0	4.5	M 宿泊業、飲食サービス業	587	64	73	31	10	47	48	61	70	9	9	91	74
541	585	567	4.8	△ 3.1	4.4	N 生活関連サービス業、娯楽業	567	50	291	3	25	28	31	35	15	6	41	23	19
177	174	165	△ 6.8	△ 5.2	1.3	O 教育、学習支援業	165	64	37	0	1	17	15	18	1	2	2	8	0
3,349	3,217	3,224	△ 3.7	0.2	24.9	P 医療、福祉	3,224	499	767	55	225	607	395	187	83	104	81	136	85
113	80	76	△ 32.7	△ 5.0	0.6	Q 複合サービス事業	76	3	14	1	14	6	8	17	1	1	3	3	5
1,570	1,328	1,081	△ 31.1	△ 18.6	8.4	R サービス業(他に分類されないもの)	1,081	288	156	26	72	99	116	239	12	4	11	37	21
88	111	103	17.0	△ 7.2	0.8	S. T 公務、その他	103	32	6	0	6	10	6	21	3	4	2	3	10
13,475	13,054	12,922	△ 4.1	△ 1.0	100.0	合計	12,922	2,112	3,194	246	689	1,483	1,376	1,418	378	348	821	545	312
8,806	8,141	8,039	△ 8.7	△ 1.3	62.2	29人以下	8,039	1,263	2,380	151	462	1,003	877	882	224	183	244	285	85
3,220	3,048	3,198	△ 0.7	4.9	24.7	30~99人	3,198	580	573	41	184	364	311	429	112	117	134	194	159
1,034	1,055	918	△ 11.2	△ 13.0	7.1	100~299人	918	184	133	54	40	77	120	91	30	47	39	59	44
238	228	269	13.0	18.0	2.1	300~499人	269	38	100	0	0	31	49	4	11	0	6	6	24
111	144	73	△ 34.2	△ 49.3	0.6	500~999人	73	21	7	0	3	8	17	12	1	1	2	1	0
66	438	425	543.9	△ 3.0	3.3	1,000人~	425	26	1	0	0	0	2	0	0	0	396	0	0

(注)新産業分類(平成19年11月改訂「日本標準産業分類」)に基づく区分により掲載している。

産業別・規模別一般充足状況(学卒を除きパート含む)

前月	前年同月	当月	対前月比	対前年同月比	構成比	産業別	計	前橋	高崎	(安中)	桐生	伊勢崎	太田	館林	沼田	富岡	藤岡	渋川	(中之条)	
42	53	36	△ 14.3	△ 32.1	1.8	A. 農、林、漁業	36	4	3	0	2	6	3	0	10	0	1	1	6	
1	0	2	100.0	--	0.1	C 鉱業、採石業、砂利採取業	2	0	0	0	0	0	0	0	0	0	0	2	0	0
102	114	95	△ 6.9	△ 16.7	4.7	D 建設業	95	17	19	7	7	9	5	9	6	2	4	9	1	
585	631	552	△ 5.6	△ 12.5	27.2	E 製造業	552	47	71	20	41	76	98	71	17	43	32	26	10	
98	115	97	△ 1.0	△ 15.7	4.8	09 食料品製造業	97	14	17	2	5	18	4	12	3	7	5	6	4	
3	9	7	133.3	△ 22.2	0.3	10 飲料・たばこ・飼料製造業	7	1	0	0	0	0	0	0	5	0	0	1	0	
22	8	7	△ 68.2	△ 12.5	0.3	11 繊維工業	7	0	0	1	3	0	1	2	0	0	0	0	0	
2	7	4	100.0	△ 42.9	0.2	12 木材・木製品製造業(家具を除く)	4	0	0	1	0	0	0	0	3	0	0	0	0	
11	9	6	△ 45.5	△ 33.3	0.3	13 家具・装備品製造業	6	2	1	1	0	2	0	0	0	0	0	0	0	
12	17	19	58.3	11.8	0.9	14 パルプ・紙・紙加工品製造業	19	5	4	0	1	3	1	1	1	2	0	1	0	
4	9	4	0.0	△ 55.6	0.2	15 印刷・同関連業	4	1	2	0	0	0	0	0	0	0	1	0	0	
33	16	19	△ 42.4	18.8	0.9	16 化学工業	19	0	1	1	0	1	3	8	0	0	0	2	3	
1	0	0	△ 100.0	--	0.0	17 石油製品・石炭製品製造業	0	0	0	0	0	0	0	0	0	0	0	0	0	
65	75	59	△ 9.2	△ 21.3	2.9	18 プラスチック製品製造業(別掲を除く)	59	3	2	1	8	10	14	4	3	7	3	3	1	
2	3	4	100.0	33.3	0.2	19 ゴム製品製造業	4	1	0	0	0	2	0	1	0	0	0	0	0	
7	8	17	142.9	112.5	0.8	21 窯業・土石製品製造業	17	1	0	0	0	4	0	3	1	2	3	3	0	
6	14	9	50.0	△ 35.7	0.4	22 鉄鋼業	9	1	1	1	2	0	2	1	1	0	0	0	0	
7	10	5	△ 28.6	△ 50.0	0.2	23 非鉄金属製造業	5	0	0	2	0	2	1	0	0	0	0	0	0	
49	80	59	20.4	△ 26.3	2.9	24 金属製品製造業	59	4	4	5	7	8	11	9	0	2	4	4	1	
37	35	38	2.7	8.6	1.9	25 はん用機械器具製造業	38	1	10	1	6	4	9	4	0	0	3	0	0	
16	24	23	43.8	△ 4.2	1.1	26 生産用機械器具製造業	23	1	4	0	0	1	8	2	0	3	2	2	0	
15	15	13	△ 13.3	△ 13.3	0.6	27 業務用機械器具製造業	13	1	0	0	0	0	2	5	0	4	1	0	0	
24	8	22	△ 8.3	175.0	1.1	28 電子部品・デバイス・電子回路製造業	22	0	7	3	1	5	2	1	0	0	2	1	0	
47	49	36	△ 23.4	△ 26.5	1.8	29 電気機械器具製造業	36	4	2	1	5	3	7	8	0	3	2	0	1	
9	6	6	△ 33.3	0.0	0.3	30 情報通信機械器具製造業	6	1	0	0	0	1	2	1	0	1	0	0	0	
84	99	82	△ 2.4	△ 17.2	4.0	31 輸送用機械器具製造業	82	3	14	0	3	9	28	7	0	10	5	3	0	
31	15	16	△ 48.4	6.7	0.8	20,32 その他の製造業	16	3	2	0	0	3	3	2	0	2	1	0	0	
3	3	3	0.0	0.0	0.1	F 電気・ガス・熱供給・水道業	3	1	0	0	0	1	1	0	0	0	0	0	0	
23	22	12	△ 47.8	△ 45.5	0.6	G 情報通信業	12	3	5	0	0	0	1	0	2	0	0	0	1	
117	137	111	△ 5.1	△ 19.0	5.5	H 運輸業、郵便業	111	13	17	0	2	16	23	19	3	4	8	4	2	
260	289	262	0.8	△ 9.3	12.9	I 卸売業、小売業	262	66	56	1	9	27	35	15	16	8	8	17	4	
15	25	15	0.0	△ 40.0	0.7	J 金融業、保険業	15	5	2	0	1	0	3	0	0	0	2	2	0	
25	39	29	16.0	△ 25.6	1.4	K 不動産業、物品賃貸業	29	10	5	0	2	3	6	0	2	0	0	0	1	
66	52	52	△ 21.2	0.0	2.6	L 学術研究、専門・技術サービス業	52	13	14	0	4	10	4	5	0	0	0	0	2	
80	63	61	△ 23.8	△ 3.2	3.0	M 宿泊業、飲食サービス業	61	4	9	3	1	6	7	1	12	1	0	12	5	
53	66	44	△ 17.0	△ 33.3	2.2	N 生活関連サービス業、娯楽業	44	5	6	5	4	4	3	2	3	2	2	3	5	
36	32	27	△ 25.0	△ 15.6	1.3	O 教育、学習支援業	27	14	3	0	0	3	5	0	0	0	2	0	0	
535	497	473	△ 11.6	△ 4.8	23.3	P 医療、福祉	473	85	85	9	31	60	77	24	12	13	19	44	14	
21	19	16	△ 23.8	△ 15.8	0.8	Q 複合サービス事業	16	2	0	0	2	1	2	2	2	0	1	2	2	
198	198	200	1.0	1.0	9.8	R サービス業(他に分類されないもの)	200	56	43	4	15	31	18	16	3	2	5	6	1	
77	38	41	△ 46.8	7.9	2.0	S. T 公務、その他	41	17	3	1	6	0	7	4	1	0	0	0	2	
2,239	2,278	2,031	△ 9.3	△ 10.8	100.0	合計	2,031	362	341	50	127	253	298	168	89	75	86	126	56	
1,301	1,382	1,248	△ 4.1	△ 9.7	61.4	29人以下	1,248	241	226	30	91	165	153	87	66	45	46	70	28	
635	661	549	△ 13.5	△ 16.9	27.0	30～99人	549	88	81	13	25	64	94	52	14	24	32	40	22	
197	161	143	△ 27.4	△ 11.2	7.0	100～299人	143	22	14	7	8	19	27	19	7	4	2	11	3	
59	43	59	0.0	37.2	2.9	300～499人	59	10	15	0	2	5	10	3	1	2	3	5	3	
23	15	20	△ 13.0	33.3	1.0	500～999人	20	1	5	0	1	0	7	3	1	0	2	0	0	
24	16	12	△ 50.0	△ 25.0	0.6	1,000人～	12	0	0	0	0	0	7	4	0	0	1	0	0	

(注)新産業分類(平成19年11月改訂「日本標準産業分類」)に基づく区分により掲載している。

新規学卒者の職業紹介状況(30年3月卒)

項 目	安定所別	前年同月	29年7月	前橋	高崎	(安中)	桐生	伊勢崎	太田	館林	沼田	富岡	藤岡	渋川	(中之条)	前年実績
		末現在	末現在													
中 学	1 求人数	0	0													4
	2 求職者数	0	6					6								8
	3 就職者数	0	0													8
	4 求人倍率 (1/2)	—	0.00	--	--	--	--	0.00	--	--	--	--	--	--	--	0.50
	5 就職率 (3/2×100)	—	0.0													100.0
高 校	1 求人数	6,073	7,395	1,132	1,012	270	607	697	1,317	749	287	408	277	381	258	7,185
	2 求職者数	3,266	3,293	475	558	157	481	297	341	259	170	100	218	157	80	3,135
	3 就職者数	0	0													3,130
	4 求人倍率 (1/2)	1.86	2.25	2.38	1.81	1.72	1.26	2.35	3.86	2.89	1.69	4.08	1.27	2.43	3.23	2.29
	5 就職率 (3/2×100)	—	0.0													99.8

(注1) 「2 求職者数」は、学校又は安定所の紹介を希望する求職者をいう。

(注2) 「3 就職者数」は、学校又は安定所の紹介による就職決定者数をいう。

(注3) 「前年実績」は、平成29年3月卒の学校又は安定所の紹介による最終数である。

新卒応援ハローワーク取扱状況

区分	項目	来所者数	求職	就職
	大学等	147	117	32
	うち既卒者	68	75	29
	年度累計	615	378	155
	高校	70	50	7
	うち既卒者	37	32	7
	年度累計	220	108	91
	中学	0	0	1
	うち既卒者	0	0	1
	年度累計	14	0	5
	その他若年者	0	0	0
	年度累計	0	0	0

※大学等には、大学院、短大、高専、専修、公共職業能力開発施設を含む。

※「既卒者」とは、学校卒業で新規学卒者扱いでの就職を希望する者で、同一の事業主の元で正規雇用され、引き続き1年以上雇用保険被保険者であった期間がない者。

※その他若年者は学生、既卒者以外の若年者をいう。

外国人雇用サービスコーナー取扱状況

区分	項目	新規求職	相談件数	紹介件数	就職件数	有効求職
前 橋	当月分	19	59	15	4	100
	年度累計	130	341	126	32	
伊勢崎	当月分	68	308	17	8	270
	年度累計	249	1,125	85	25	
太 田	当月分	123	447	101	25	509
	年度累計	573	1,937	443	95	

雇用保険関係

項目 安定所別	適 用 関 係											求 職 者 給 付 関 係										
	事 業 所			被 保 険 者					事 務 組 合			一 般 被 保 険 者										
	1 全数	2 新規 加入	3 廃止 脱退	4 全数	5 資格 取得	6 資格 喪失	7 6のうち事業 主都合による 解雇	8 解雇率 7/6×100	9 組合	10 委託 事業所	11 被保 険者	12 離職票 交付 件数	13 受給資 格決定 件数	14 初回 受給者 数	15 うち 特定	16 受給 者実 人員	17 うち 特定	18 実人員 訓練延長 給付	19 技能習得 手当	20 特定 職種	21 実人員 通所 手当	22 傷病 手当 実人員
前年同月	30,804	129	66	582,936	7,919	7,226	423	5.9	207	12,672	109,759	4,024	1,355	1,219	275	5,605	1,642	142	279	0	397	15
前 月	31,624	163	70	602,318	10,747	8,371	426	5.1	201	13,187	115,136	4,339	1,405	1,177	252	5,110	1,364	113	228	0	323	21
7月	31,721	151	56	603,360	8,566	7,855	466	5.9	201	13,243	115,632	4,302	1,436	1,070	202	5,128	1,307	147	263	0	387	20
前橋	6,134	40	12	118,568	1,630	1,572	55	3.5	54	2,771	25,750	845	220	166	31	799	174	16	52	0	61	4
高崎	5,644	29	14	129,031	1,817	1,685	69	4.1	31	2,257	19,084	938	186	150	21	823	178	36	51	0	83	4
安中	691	2	0	15,572	137	130	3	2.3	3	299	2,388	81	33	20	3	128	25	2	2	0	4	2
桐生	2,733	8	6	43,828	479	409	38	9.3	18	887	6,760	232	104	86	16	435	149	10	19	0	29	0
伊勢崎	3,700	23	3	67,573	1,313	1,134	119	10.5	18	1,433	12,618	518	194	153	39	722	213	19	29	0	44	3
太田	3,624	17	3	87,132	1,482	1,414	77	5.4	9	1,226	13,109	790	201	184	39	671	160	12	24	0	36	2
館林	2,474	7	4	50,925	649	635	48	7.6	11	808	8,559	347	211	108	33	507	168	4	11	0	15	0
沼田	1,392	8	2	17,722	210	166	17	10.2	13	754	5,363	101	50	32	7	185	32	4	9	0	14	1
富岡	1,211	4	1	17,042	187	142	8	5.6	11	571	5,303	90	38	31	1	182	55	0	6	0	7	1
藤岡	1,470	3	5	21,175	243	201	20	10.0	9	692	6,405	128	75	54	6	273	74	16	24	0	38	0
渋川	1,647	6	6	22,744	262	233	10	4.3	13	949	6,836	139	90	74	5	303	58	25	30	0	49	2
中之条	1,001	4	0	12,048	157	134	2	1.5	11	596	3,457	93	34	12	1	100	21	3	6	0	7	1
年度累計		828	303		53,583	40,635	2,104	5.2				22,165	6,995	5,022	1,128	19,637	5,359	474	781	0	1,162	83

(注) 特定とは、特定受給資格者

項目 安定所別	求職者給付関係												就職促進給付関係											
	一般被保険者						高年齢継続被保険者			短期特例被保険者			一般被保険者											
	23	基本手当			27	28	29	30	31	32	33	34	常用就職支度手当		再就職手当		就業促進定着手当		就業手当		移転費		求職活動支援費	
総支給額	24 所定日数 内支給額	25 うち特定	26 訓練延長 給付 支給額	技能習 得手当 支給額	傷病 手当 支給額	受給資 格決定 件数	受給 者数	高年齢 求職者 給付金額	受給資 格決定 件数	受給 者数	特例一 時金支 給金額	35 支給 人員	36 支給 金額	37 支給 人員	38 支給 金額	39 支給 人員	40 支給 金額	41 支給 人員	42 支給 金額	43 支給 人員	44 支給 金額	45 支給 人員	46 支給 金額	
前年同月	654,395	615,388	193,880	18,230	4,804	2,275	253	258	54,128	1	1	256	3	335	480	152,810	126	25,052	31	1,684	0		0	0
前月	631,876	596,106	165,878	15,907	3,624	3,235	222	297	65,015	6	8	1,517	2	305	496	181,997	165	29,668	21	973	0		0	
7月	618,394	578,603	153,542	19,578	4,746	3,068	217	218	47,491	0	2	410	2	368	468	164,181	81	16,241	25	1,062	0		6	61
前橋	103,732	98,763	23,789	2,143	669	524	28	32	7,002	0	1	193	0		45	15,504	14	2,623	7	308	0		2	40
高崎	106,632	99,180	22,364	5,056	957	712	34	33	7,445	0	0		0		97	32,783	16	2,748	1	21	0		0	
安中	13,978	13,472	3,025	233	54	219	11	10	2,267	0	0		0		16	7,348	3	546	0		0		0	
桐生	47,521	44,427	15,776	1,232	405		13	14	2,830	0	0		0		23	9,645	2	168	3	167	0		0	
伊勢崎	90,571	84,010	25,839	2,434	549	631	20	17	3,638	0	0		1	209	81	29,039	12	3,762	3	96	0		0	
太田	76,641	72,210	17,780	1,489	473	243	36	29	6,632	0	0		0		58	20,379	12	2,056	3	140	0		0	
館林	58,589	55,649	18,924	441	173		20	25	4,675	0	0		0		32	9,597	9	1,704	3	194	0		3	21
沼田	21,393	20,522	3,628	402	275	75	10	11	2,596	0	1	217	0		16	4,129	2	422	2	38	0		0	
富岡	19,195	18,860	6,252		120	73	5	8	1,629	0	0		0		24	7,336	4	773	1	40	0		1	1
藤岡	32,788	29,726	8,217	2,348	412		14	12	2,633	0	0		0		25	9,454	2	232	1	19	0		0	
渋川	36,065	31,180	5,713	3,369	506	492	18	18	4,191	0	0		1	159	43	16,195	4	1,030	1	38	0		0	
中之条	11,288	10,604	2,235	431	153	100	8	9	1,955	0	0		0		8	2,772	1	178	0		0		0	
年度累計	2,395,241	2,254,002	641,866	63,401	13,622	12,135	1,468	1,456	317,258	22	23	4,610	4	674	1,778	635,022	458	86,502	95	4,130	3	414	8	136

(注1) 支給金額は千円単位で千円未満四捨五入のため、合計とは一致しない。

(注2) 就職促進給付の拡充により、平成26年10月より就業促進定着手当の支給が開始。

項目	雇用継続給付関係										
	高年齢雇用継続給付						育児休業給付			介護休業給付	
	基本給付金			再就職給付金			53 受給要件 確認 件数	54 受給者 実人員	55 支給 金額	56 受給 者数	57 支給 金額
47 受給要件 確認 件数	48 受給者 実人員	49 支給 金額	50 受給要件 確認 件数	51 受給者 実人員	52 支給 金額						
前年同月	314	8,888	219,619	0	0	0	317	3,385	414,188	15	3,163
前月	432	9,097	223,274	0	0		403	3,767	449,248	13	5,085
7月	339	9,594	243,961	0	0		321	3,386	407,114	9	3,344
前橋	75	2,119	51,969	0	0		78	838	108,412	2	611
高崎	67	2,664	72,049	0	0		85	968	119,440	4	1,615
安中	9	455	13,267	0	0		1	56	6,136	0	
桐生	29	938	23,154	0	0		31	219	23,821	2	522
伊勢崎	28	774	18,368	0	0		31	341	38,057	0	
太田	64	763	18,522	0	0		41	363	42,232	1	596
館林	28	715	17,941	0	0		14	210	23,788	0	
沼田	6	237	5,763	0	0		7	95	11,620	0	
富岡	15	167	3,680	0	0		8	59	6,469	0	
藤岡	7	337	8,676	0	0		12	110	13,091	0	
渋川	5	317	8,043	0	0		12	103	11,479	0	
中之条	6	108	2,529	0	0		1	24	2,568	0	
年度累計	1,563	34,562	860,726	0	1	20	1,237	14,140	1,688,860	53	17,373

(注) 支給金額は千円単位で千円未満四捨五入のため、合計とは一致しない。

教育訓練給付金(一般教育訓練)給付状況

		一 般 教 育 訓 練 給 付 関 係												合計
		前橋	高崎	安中	桐生	伊勢崎	太田	館林	沼田	富岡	藤岡	渋川	中之条	
平成26年度	受給者数	313	364	60	128	243	161	141	76	66	116	106	40	1,814
	支給金額	9,837	11,555	1,794	3,299	7,674	4,164	3,798	1,904	1,550	3,374	2,617	986	52,551
平成27年度	受給者数	349	330	55	133	232	160	150	103	79	100	115	47	1,853
	支給金額	9,778	10,457	1,252	3,473	6,737	3,937	4,295	2,199	1,668	3,087	2,890	1,477	38,047
平成28年度	受給者数	310	274	49	122	224	144	123	78	44	91	97	36	1,592
	支給金額	9,908	9,433	1,806	3,599	7,153	3,910	4,005	2,632	1,324	2,927	3,278	1,322	51,297
平成28年7月	受給者数	38	21	7	14	9	9	8	7	5	7	13	2	140
	支給金額	1,419	825	256	440	175	238	240	131	227	248	431	65	4,695
8月	受給者数	30	16	6	14	17	8	10	1	2	10	5	5	124
	支給金額	1,021	670	210	464	642	255	308	51	96	339	158	257	4,470
9月	受給者数	30	22	2	5	23	14	14	9	5	5	8	2	139
	支給金額	941	697	65	197	929	441	567	312	78	91	309	78	4,706
10月	受給者数	32	39	1	13	26	13	16	10	4	7	8	4	173
	支給金額	1,091	1,357	33	434	613	407	477	312	170	215	263	111	5,484
11月	受給者数	36	52	6	18	27	23	7	10	7	10	21	7	224
	支給金額	1,228	1,816	282	491	894	601	212	205	185	421	784	162	7,282
12月	受給者数	28	27	4	13	28	10	11	5	4	12	4	4	150
	支給金額	740	775	145	297	729	193	314	141	103	294	64	160	3,956
平成29年1月	受給者数	21	28	5	14	18	18	13	4	3	9	9	3	145
	支給金額	525	945	168	407	542	482	304	84	77	251	243	172	4,199
2月	受給者数	18	19	3	2	20	5	6	8	4	10	5	1	101
	支給金額	628	631	90	61	688	80	138	207	147	235	205	12	3,121
3月	受給者数	18	17	5	4	8	13	13	2	2	5	5	0	92
	支給金額	679	443	171	110	252	607	419	111	53	196	182		3,223
4月	受給者数	14	14	1	5	16	9	6	9	1	3	2	4	84
	支給金額	267	528	51	130	485	217	107	369	19	178	108	140	2,597
5月	受給者数	17	10	4	10	14	9	9	3	1	7	5	3	92
	支給金額	889	262	104	361	404	297	193	56	33	198	109	78	2,985
6月	受給者数	23	26	2	4	16	14	10	11	4	5	4	0	119
	支給金額	667	871	102	146	536	502	287	258	68	184	151		3,773
7月	受給者数	34	20	3	6	23	12	5	5	2	9	9	4	132
	支給金額	996	643	136	169	704	331	286	177	66	315	239	171	4,232

(注1) 支給金額は千円単位で千円未満四捨五入のため、合計とは一致しない。

(注2) 教育訓練給付金の拡充に伴い、平成26年10月より「一般教育訓練給付金」へ名称変更

教育訓練給付金(専門実践教育訓練)受給資格確認及び教育訓練支援給付金給付状況

項目	専 門 実 践 教 育 訓 練 関 係																						
	教 育 訓 練 給 付 金																教 育 訓 練 支 援 給 付 金						
	安定所別	受給資格 確認件数	内訳		受 給 者 数 ・ 支 給 金 額														受給資格 確認件数	初回受給者数	受給者実人員	支給終了者数	支給金額
			通学制	通信制	第1回		第2回		第3回		第4回		第5回		第6回		追加給付(20%)						
受給者数					支給金額	受給者数	支給金額	受給者数	支給金額	受給者数	支給金額	受給者数	支給金額	受給者数	支給金額	受給者数	支給金額						
平成27年度	208	183	24	129	19,366	7	265	0	0	0	0	0	0	0	2	78	25	10	30	0	4,051		
平成28年度	216	162	54	187	28,979	140	9,881	120	11,210	34	2,276	0	0	0	9	910	32	28	135	9	17,778		
前年同月	0	0	0	0	0	0	0	0	0	0	0	0	0	0	0	0	0	1	3	0	354		
前 月	0	0	0	0	0	2	58	0	0	0	0	0	0	0	2	231	1	10	28	0	3,654		
7月	0	0	0	0	0	0	0	0	0	0	0	0	0	0	0	170	0	0	3	0	432		
前橋	0	0	0	0	0	0	0	0	0	0	0	0	0	0	1	170	0	0	1	0	177		
高崎	0	0	0	0	0	0	0	0	0	0	0	0	0	0	0	0	0	0	1	0	103		
安中	0	0	0	0	0	0	0	0	0	0	0	0	0	0	0	0	0	0	0	0	0		
桐生	0	0	0	0	0	0	0	0	0	0	0	0	0	0	0	0	0	0	0	0	0		
伊勢崎	0	0	0	0	0	0	0	0	0	0	0	0	0	0	0	0	0	0	1	0	152		
太田	0	0	0	0	0	0	0	0	0	0	0	0	0	0	0	0	0	0	0	0	0		
館林	0	0	0	0	0	0	0	0	0	0	0	0	0	0	0	0	0	0	0	0	0		
沼田	0	0	0	0	0	0	0	0	0	0	0	0	0	0	0	0	0	0	0	0	0		
富岡	0	0	0	0	0	0	0	0	0	0	0	0	0	0	0	0	0	0	0	0	0		
藤岡	0	0	0	0	0	0	0	0	0	0	0	0	0	0	0	0	0	0	0	0	0		
渋川	0	0	0	0	0	0	0	0	0	0	0	0	0	0	0	0	0	0	0	0	0		
中之条	0	0	0	0	0	0	0	0	0	0	0	0	0	0	0	0	0	0	0	0	0		
年度累計	9	5	4	0	0	155	11,493	1	252	84	7,173	0	0	0	0	39	5,362	23	10	59	6	7,672	

(注1) 支給金額は千円単位で千円未満四捨五入のため、合計とは一致しない。

(注2) 教育訓練給付金の拡充及び教育訓練支援給付金の創設に伴い、平成26年10月より「専門実践教育訓練」新設

用語の説明

(職業紹介関係)

- ・新規求職申込件数
期間中に自安定所で新たに受付けた求職申込みの件数をいう。
- ・月間有効求職者数
「前月より繰越された有効求職者数(前月末日現在において、求職票の有効期限が翌月以降にまたがっている就職未決定の求職者数)」と当月の「新規求職者申込件数」の合計数をいう。
- ・紹介件数
求職者と求人との結合をはかるため、自安定所で紹介した件数をいう。
- ・就職件数
自安定所の有効求職者が、安定所の紹介あっせんにより就職した件数をいう。
- ・新規求人数
期間中に新たに受付けた求人数(採用予定人員)をいう。
- ・月間有効求人数
「前月より繰越された有効求人数(前月末日現在において、求人票の有効期限が翌月以降にまたがっている未充足の求人数)」と当月の「新規求人数」の合計数をいう。
- ・充足数
自安定所の有効求人が、安定所の紹介あっせんにより求職者と結合した件数をいう。
- ・求人倍率(求職者に対する求人の比率をいい、求職者1人あたりの求人数を示す。)

$$\text{求人倍率} = \frac{\text{月間有効(新規)求人数}}{\text{月間有効(新規)求職者数}}$$

- ・就職率(求職に対する就職の比率をいい、求職者のうち、求人者との間に雇用関係が成立したものの割合を示す。)

$$\text{就職率} = \frac{\text{就職件数}}{\text{月間有効(新規)求職者数}} \times 100$$

- ・充足率(求人に対する就職の比率をいい、申込みれ求人がどの程度満たされているかを示す。)

$$\text{充足率} = \frac{\text{充足数}}{\text{月間有効(新規)求人数}} \times 100$$

- ・産業分類(平成21年4月より本文中の産業分類は平成19年11月改定の「日本標準産業分類」による。)

(雇用保険関係)

- ・離職票交付枚数
安定所が離職による被保険者資格の喪失の確認を行い、離職者に交付した離職票の枚数をいう。
- ・離職票提出件数
失業給付を受けようとする者が安定所に出頭して離職票を提出した件数をいう。
- ・受給資格決定件数
受け付けた離職票を審査して、安定所が失業給付を受ける資格があると決定した件数をいう。
- ・初回受給者数
同一失業給付金受給期間内における当該失業給付の第1回目の支給を受けた者の数をいう。
- ・受給者実人員
失業給付を実際に受けた受給資格者の実数をいう。
- ・特定受給資格者
離職理由が、倒産・解雇・特定の雇止め等により再就職の準備をする時間的余裕がなく離職を余儀なくされた受給資格者(特定受給資格者判断基準に該当する者)をいう。

県内ハローワーク一覧

名称	所在地	連絡先
ハローワーク前橋	前橋市天川大島町130-1	tel. 027-290-2111 fax. 027-290-2528
ハローワーク高崎	高崎市北双葉町5-17	tel. 027-327-8609 fax. 027-323-8119
ハローワーク安中	安中市安中1-1-26	tel. 027-382-8609 fax. 027-382-4141
ハローワーク桐生	桐生市錦町2-11-14	tel. 0277-22-8609 fax. 0277-22-5014
ハローワーク伊勢崎	伊勢崎市太田町554-10 (伊勢崎地方合同庁舎1階)	tel. 0270-23-8609 fax. 0270-23-3697
ハローワーク太田	太田市飯田町893	tel. 0276-46-8609 fax. 0276-48-0096
ハローワーク館林	館林市大街道1-3-37	tel. 0276-75-8609 fax. 0276-72-4367
ハローワーク沼田	沼田市薄根町3167-4	tel. 0278-22-8609 fax. 0278-23-7206
ハローワーク群馬富岡	富岡市富岡1414-14	tel. 0274-62-8609 fax. 0274-62-1932
ハローワーク藤岡	藤岡市上大塚368-1	tel. 0274-22-8609 fax. 0274-24-4587
ハローワーク渋川	渋川市渋川1696-15	tel. 0279-22-2636 fax. 0279-23-4370
ハローワーク中之条	吾妻郡中之条町西中之条207	tel. 0279-75-2227 fax. 0279-75-5945