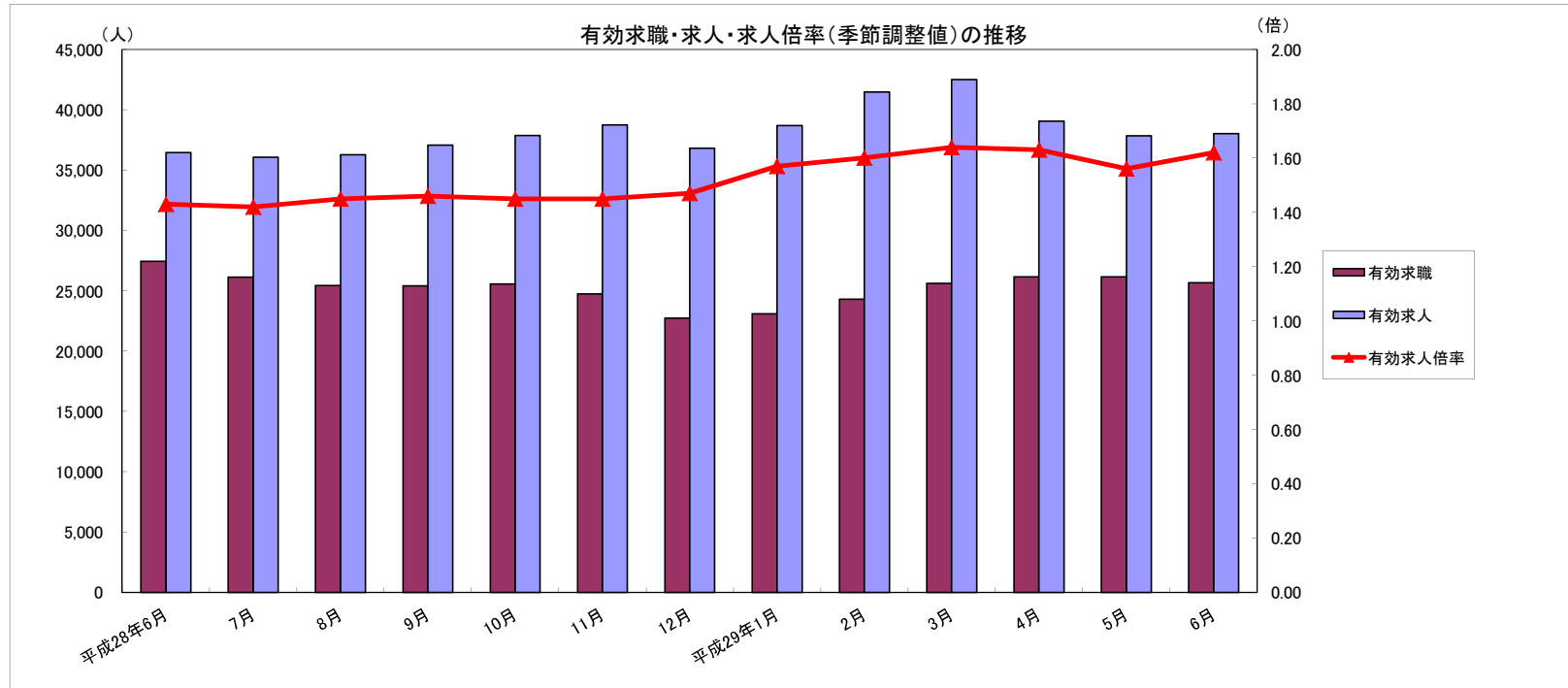


労働市場月報



2017. 6

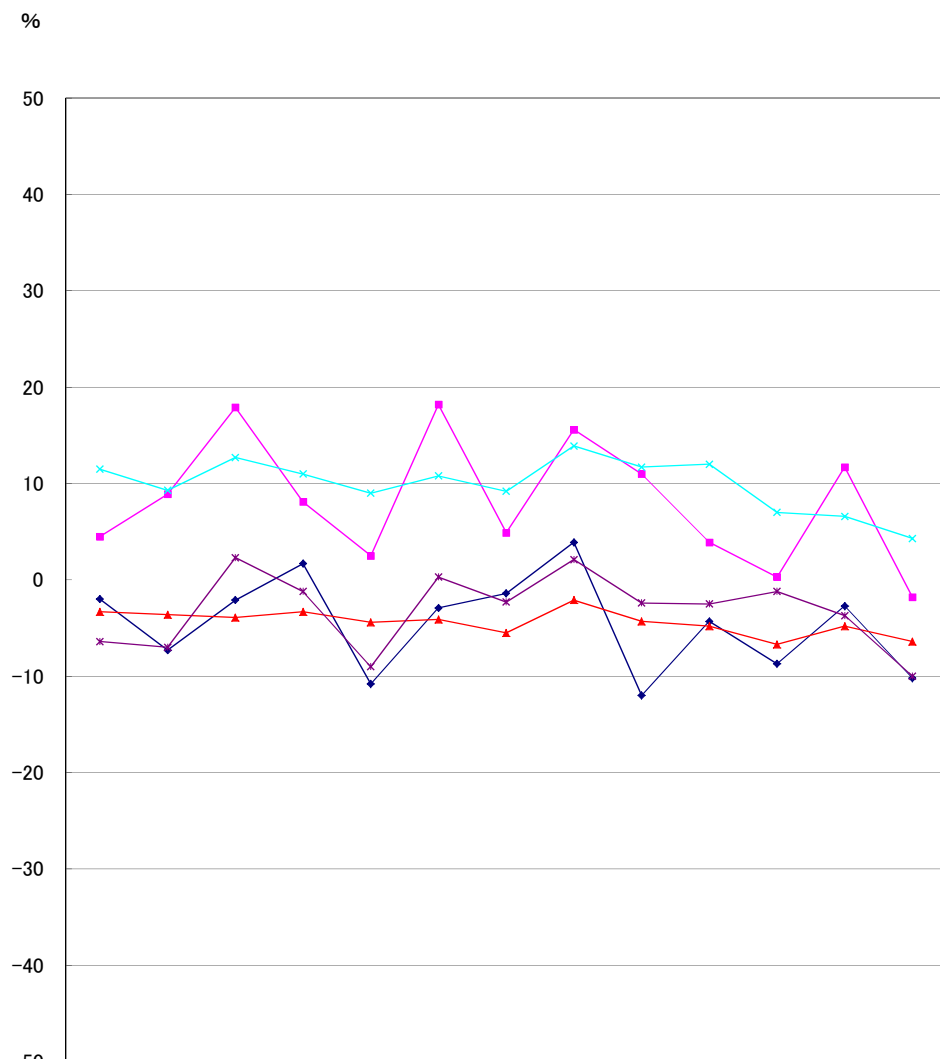
厚生労働省 群馬労働局 職業安定部

労働市場の動向(29年6月)

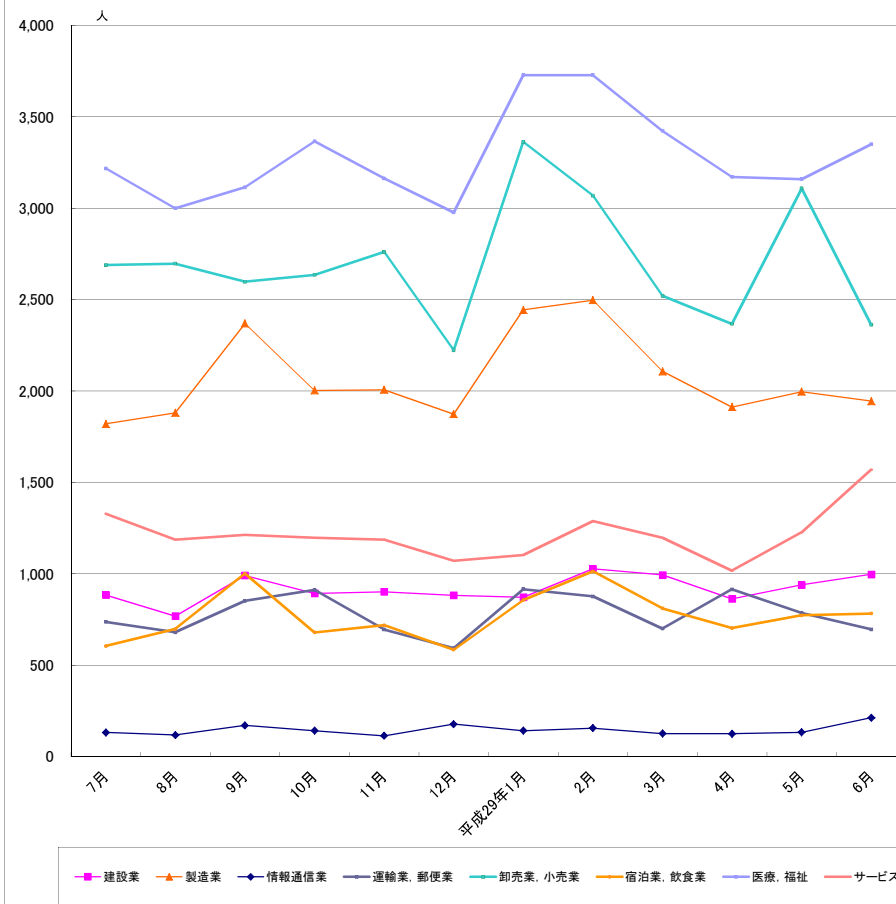
目次

1 求人倍率の状況	主要統計グラフ	1-2
・ 新規求人倍率(季節調整値)は、新規求職者数の減少(前月比8.9%減)に対し、新規求人数も減少(前月比1.4%減)したことから、前月の2.32を0.21ポイント下回る2.11倍となった。	業務統計主要項目・主要指標	3
・ 有効求人倍率(季節調整値)は、月間有効求職者数の減少(前月比1.8%減)に対し、月間有効求人数は増加(前月比0.9%増)したことから、前月を0.06ポイント上回る1.62倍となった。	時系列でみた主要指標Ⅰ(学卒・パートを除く)	4
	Ⅱ(学卒を除きパートを含む)	5
	一般職業紹介状況(学卒・パートを除く)	6
	(学卒を除きパートを含む)	7
	中高年齢等の職業紹介等状況(パートを除く)	8
	高齢者(55歳以上)の職業紹介状況(パートを除く)	9
	パートタイム職業紹介状況	10
	障害者職業紹介状況	11
	産業別・規模別一般新規求人状況	12
	産業別・規模別一般充足状況	13
	新規学卒者の職業紹介状況	14
	付属施設の業務取扱状況	15
	新卒応援ハローワーク	
	外国人雇用サービスコーナー	
	雇用保険関係(適用、求職者給付、就職促進給付、雇用継続給付)	16-18
	教育訓練給付金(一般教育訓練)給付状況	19
	教育訓練給付金(専門実践教育訓練)受給資格確認及び教育訓練支援給付金給付状況	20
	用語の説明・県内ハローワーク等一覧	21
2 求人の状況		
・ 新規求人数(原数値)は13,475で、前年同月比1.8%減少となった。		
産業別では、建設業(15.2%減)、製造業(5.3%増)、情報通信業(82.1%増)、運輸業・郵便業(12.7%減)、卸売・小売業(5.9%減)、飲食・宿泊業(2.0%増)、医療・福祉(8.6%増)、サービス業(19.6%減)となっている。		
製造業の内訳を見ると、食料品(6.6%増)、プラスチック製品(0.6%増)、金属製品(4.7%増)、はん用機械器具(3.7%増)、電子部品・デバイス・電子回路製造(96.3%増)、電気機械器具(2.7%減)、情報通信器(77.3%増)、輸送用機械器具(8.3%増)となっている。		
・ 有効求人数(原数値)は38,027で、前年同月比4.3%増加となった。		
3 求職の状況		
・ 新規求職者数(原数値)は6,102で、前年同月比10.2%減少となった。		
・ 新規求職者(常用:パートを除く)の態様別内訳(前年同月比)を見ると、在職者は8.6%減少し、離職者は11.4%減少(うち事業主都合が29.0%減、うち自己都合が4.3%減)となっている。		
・ 有効求職者数(原数値)は25,675で、前年同月比6.4%減少となった。		
4 就職の状況		
・ 公共職業安定所の紹介による就職件数は2,298で、前年同月比10.0%減少となった。		
5 雇用保険受給者の状況		
・ 受給資格決定件数は1,405で、前年同月比9.2%減少となった。		
・ 初回受給者数は1,177で、前年同月比11.4%減少となった。		
・ 雇用保険受給者実人員は5,110で、前年同月比9.1%減少となった。		

グラフでみる対前年増減率の推移



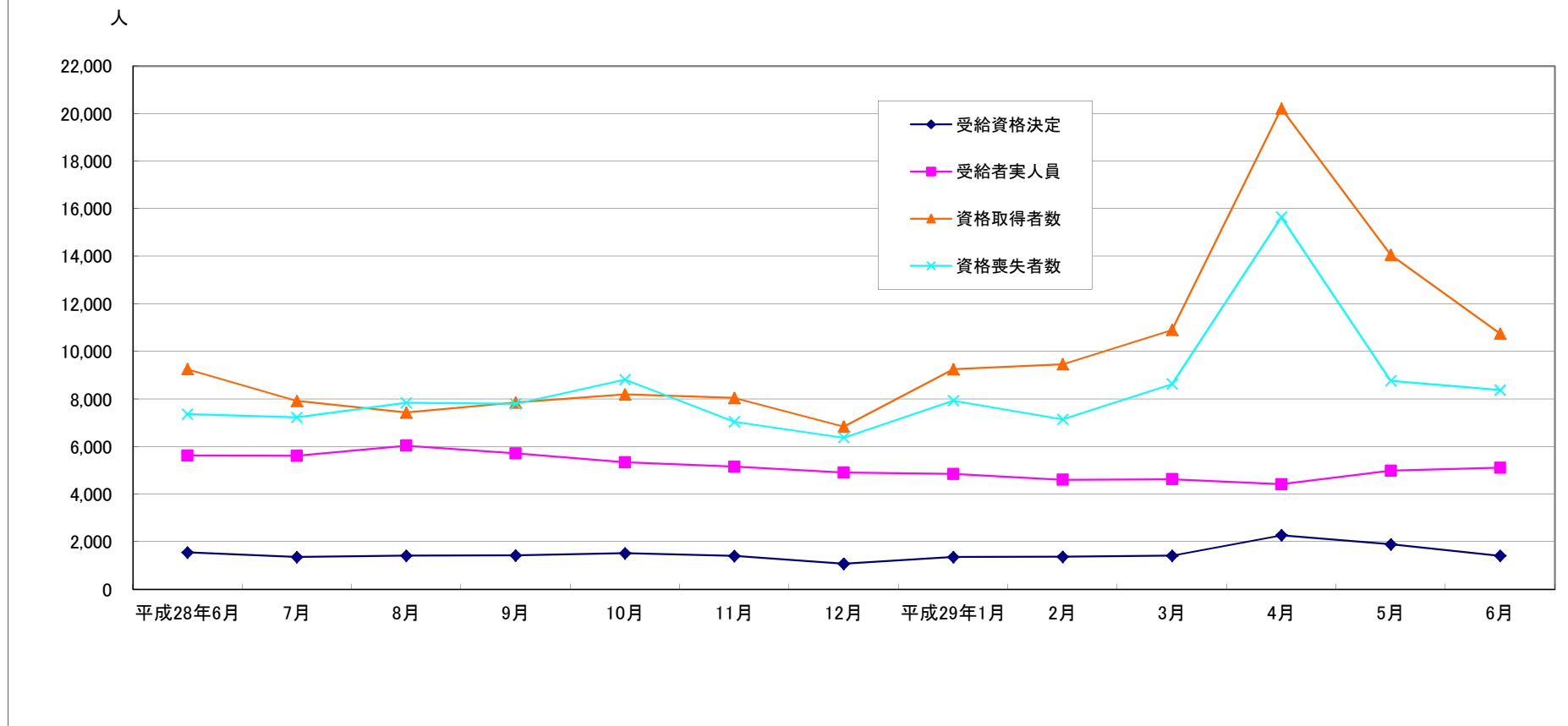
産業別新規求人数の推移(学卒を除きパートを含む)



	建設業	製造業	情報通信業	運輸業、郵便業	卸売業、小売業	宿泊業、飲食業	医療、福祉	サービス業
7月	884	1,820	132	737	2,688	605	3,217	1,328
8月	769	1,880	118	680	2,696	698	2,999	1,187
9月	991	2,369	171	852	2,597	1,001	3,114	1,212
10月	893	2,003	142	911	2,635	679	3,365	1,197
11月	902	2,006	114	695	2,760	719	3,162	1,187
12月	882	1,873	178	593	2,223	585	2,976	1,071
平成29年1月	872	2,443	142	916	3,362	856	3,727	1,102
2月	1,027	2,497	156	876	3,068	1,013	3,727	1,289
3月	994	2,107	126	700	2,520	811	3,423	1,197
4月	863	1,912	125	915	2,367	703	3,171	1,016
5月	939	1,996	133	786	3,108	773	3,158	1,226
6月	997	1,944	213	696	2,362	783	3,349	1,570

(注)新産業分類(平成19年11月改訂「日本標準産業分類」)に基づく区分により掲載している。

最近12か月の雇用保険関係指標の推移



	平成28年6月	7月	8月	9月	10月	11月	12月	平成29年1月	2月	3月	4月	5月	6月
受給資格決定	1,547	1,355	1,415	1,422	1,509	1,397	1,067	1,352	1,368	1,410	2,269	1,885	1,405
受給者実人員	5,623	5,605	6,034	5,710	5,333	5,151	4,903	4,846	4,601	4,624	4,415	4,984	5,110
資格取得者数	9,253	7,919	7,423	7,845	8,185	8,046	6,835	9,251	9,458	10,902	20,213	14,057	10,747
資格喪失者数	7,359	7,226	7,841	7,792	8,812	7,041	6,375	7,930	7,146	8,627	15,646	8,763	8,371

業務統計主要項目(学卒を除きパート含む)

主要指標

項目		6月	参 考			対 比		
			前月	前々月	前年同月	前月比	前年同月比	
一般職業紹介	求職	1 新規	6,102	6,699	7,646	6,795	△ 8.9	△ 10.2
		2 月間有効	25,675	26,151	26,158	27,428	△ 1.8	△ 6.4
	就職	3 全数	2,298	2,362	2,534	2,553	△ 2.7	△ 10.0
		4 うち保受給者	467	455	444	540	2.6	△ 13.5
	求人	5 新規	13,475	13,661	12,952	13,722	△ 1.4	△ 1.8
		6 月間有効	38,027	37,850	39,050	36,450	0.5	4.3
		7 充足数	2,239	2,319	2,447	2,506	△ 3.4	△ 10.7
	求人倍率	8 新規(5/1)	2.21	2.04	1.69	2.02		
		9 月間有効(6/2)	1.48	1.45	1.49	1.33		
雇用保険		10 適用事業所数	31,624	31,528	31,411	30,741	0.3	2.9
		11 被保険者数	602,318	599,676	594,593	582,242	0.4	3.4
	一般	12 受給資格決定件数	1,405	1,885	2,269	1,547	△ 25.5	△ 9.2
		13 受給者実人員(所定給付)	5,110	4,984	4,415	5,623	2.5	△ 9.1
		14 支給金額(千円)	596,106	589,042	490,251	729,334	1.2	△ 18.3
	高年齢	15 受給資格決定件数	222	436	593	276	△ 49.1	△ 19.6
		16 受給者数	297	538	403	309	△ 44.8	△ 3.9
		17 支給金額(千円)	65,015	116,040	88,712	68,564	△ 44.0	△ 5.2
	短期	18 受給資格決定件数	6	7	9	2	△ 14.3	200.0
		19 受給者数	8	8	5	10	0.0	△ 20.0
	20 支給金額(千円)	1,517	1,620	1,063	1,913	△ 6.4	△ 20.7	

項目	鉱工業生産指数 (鉱工業計)		常用雇用指数 (産業計)		所定外労働時間 (産業計)		企業倒産		完全失業者数 (全国)	
	平成22年 =100 (原数値)	前年 同月比	規模30人以上 平成27年 =100	前年 同月比	規模30人以上 同月比	前年 同月比	負債額 1000万 以上	前年 同月差	万人	完全失業率 (季調値)
年月										
平成24年	104.4	7.1	100.2	0.1	14.0	3.3	125	△ 8	280	4.3
平成25年	108.0	2.2	99.6	△ 0.5	14.5	△ 1.3	110	△ 12	256	3.9
平成26年	112.3	3.9	99.7	0.0	14.9	△ 1.9	120	9	233	3.5
平成27年	111.1	△ 1.0	100.0	0.0	12.9	△ 2.2	101	△ 19	222	3.4
平成28年4月	110.4	4.2	100.5	0.2	13.4	△ 0.7	9	2	224	3.2
5月	104.4	2.8	100.4	0.2	12.5	2.5	4	△ 4	216	3.2
6月	118.6	△ 2.8	100.4	0.1	12.7	3.3	6	△ 10	210	3.1
7月	115.2	△ 11.5	100.8	0.6	12.8	△ 0.8	11	2	203	3.0
8月	102.1	3.8	101.2	0.8	12.2	△ 0.8	8	1	212	3.1
9月	116.6	△ 3.0	100.5	0.5	13.0	△ 1.5	5	△ 5	204	3.0
10月	118.0	4.2	100.5	0.3	13.3	0.8	6	△ 4	195	3.0
11月	118.9	△ 5.6	100.5	0.0	13.5	0.0	6	△ 1	197	3.1
12月	113.9	△ 2.8	100.5	0.1	13.6	0.7	5	△ 4	193	3.1
平成29年1月	97.3	△ 6.6	100.5	0.2	12.8	△ 2.3	7	0	197	3.0
2月	107.3	△ 3.7	100.5	0.2	13.4	3.5	5	△ 4	188	2.8
3月	120.5	3.2	99.9	△ 0.1	13.4	0.5	11	0	188	2.8
4月	109.1	△ 1.2	101.9	1.4	13.7	2.2	9	0	197	2.8
5月	103.8	△ 0.6	101.6	1.2	12.7	1.6	9	5	210	3.1
6月	-	-	-	-	-	-	15	9	192	2.8
資料出所	県 統 計 課						帝国データバンク		総務省統計局	

※完全失業率の年平均は、実数である。
 ※表中「-」は、月報作成時には未公表のものである。
 ※年の数値は速報値

時系列でみた主要指標 I (学卒・パートを除く)

項目 年度・月別	A 一般職業紹介状況												B Aのうち中高年齢者						C 一般求職者給付				
	1 新規求職		2 月間有効求職		3 新規求人		4 月間有効求人		5 就職		求人倍率		6 新規求職		7 月間有効求職		8 就職		新規求職者 中に占める 中高年の 割合 6/1*100	受給資格 決定件数		受給者実人員	
	前年 同月比	前年 同月比	前年 同月比	前年 同月比	前年 同月比	前年 同月比	新規	月間 有効	前年 同月比	前年 同月比	前年 同月比	前年 同月比	前年 同月比	前年 同月比	前年 同月比	前年 同月比	前年 同月比						
平成23年度	6,113	△ 7.4	25,076	△ 6.8	6,836	12.3	17,441	13.4	1,616	△ 2.2	1.12	0.70	1,983	△ 8.1	9,413	△ 7.4	455	△ 0.9	32.4	2,137	2.4	8,398	△ 0.8
平成24年度	5,720	△ 6.4	24,347	△ 2.9	7,489	9.6	20,213	15.9	1,662	2.8	1.31	0.83	1,829	△ 7.8	9,135	△ 3.0	479	5.3	32.0	2,089	△ 2.2	8,624	2.7
平成25年度	5,205	△ 9.0	21,769	△ 10.6	6,925	△ 7.5	18,780	△ 7.1	1,624	△ 2.3	1.33	0.86	1,600	△ 12.5	7,885	△ 13.7	480	0.2	30.7	1,632	△ 21.9	7,168	△ 16.9
平成26年度	4,797	△ 7.8	19,120	△ 12.2	6,792	△ 1.9	18,872	0.5	1,537	△ 5.4	1.42	0.99	1,542	△ 3.6	6,768	△ 14.2	458	△ 4.6	32.1	1,683	3.1	6,102	△ 14.9
平成27年度	4,557	△ 5.0	17,942	△ 6.2	7,068	4.1	19,564	3.7	1,468	△ 4.5	1.55	1.09	1,509	△ 2.1	6,542	△ 3.3	466	1.7	33.1	1,611	△ 4.3	5,749	△ 5.8
平成28年度	4,285	△ 6.0	16,866	△ 6.0	7,607	7.6	21,321	9.0	1,379	△ 6.1	1.78	1.26	1,467	△ 2.8	6,247	△ 4.5	449	△ 3.6	34.2	1,526	△ 5.3	5,197	△ 9.6
平成28年6月	4,530	△ 1.5	17,895	△ 4.0	7,561	7.7	20,720	7.8	1,452	△ 9.1	1.67	1.16	1,509	0.9	6,653	△ 1.8	461	△ 4.0	33.3	1,547	△ 6.2	5,623	△ 8.4
7月	3,888	△ 11.6	17,327	△ 4.6	7,627	5.4	20,513	6.3	1,380	△ 10.9	1.96	1.18	1,236	△ 11.5	6,352	△ 3.3	436	△ 13.3	31.8	1,355	△ 12.5	5,605	△ 11.1
8月	4,114	△ 2.8	16,983	△ 5.1	7,013	11.0	20,553	8.3	1,301	△ 2.9	1.70	1.21	1,317	△ 4.0	6,183	△ 4.2	408	△ 4.4	32.0	1,415	△ 2.6	6,034	△ 3.4
9月	4,286	△ 2.8	16,824	△ 5.6	7,651	5.5	20,935	6.7	1,431	△ 4.2	1.79	1.24	1,353	△ 7.0	6,054	△ 6.3	473	6.8	31.6	1,422	△ 11.0	5,710	△ 8.5
10月	4,138	△ 12.4	16,863	△ 6.6	8,035	0.2	21,299	5.3	1,407	△ 9.8	1.94	1.26	1,379	△ 8.8	6,091	△ 6.9	461	△ 3.8	33.3	1,509	△ 14.0	5,333	△ 11.2
11月	3,900	△ 5.6	16,322	△ 6.8	7,566	22.4	21,806	9.3	1,335	△ 2.3	1.94	1.34	1,426	2.0	6,085	△ 4.8	436	0.7	36.6	1,397	3.6	5,151	△ 11.1
12月	3,346	△ 3.2	15,145	△ 7.7	6,626	12.7	20,904	11.6	1,188	△ 1.4	1.98	1.38	1,229	0.2	5,774	△ 5.5	392	2.3	36.7	1,067	8.2	4,903	△ 10.3
平成29年1月	4,602	2.1	15,452	△ 4.9	8,722	7.8	21,689	13.1	1,091	△ 0.2	1.90	1.40	1,603	7.8	5,871	△ 2.1	354	9.6	34.8	1,352	△ 5.7	4,846	△ 10.4
2月	4,407	△ 16.7	16,115	△ 7.8	8,765	9.5	23,320	10.5	1,449	△ 7.0	1.99	1.45	1,524	△ 14.5	6,008	△ 6.0	474	△ 8.7	34.6	1,368	△ 9.2	4,601	△ 10.7
3月	4,536	△ 7.5	16,816	△ 8.7	7,349	4.1	23,499	9.9	1,619	△ 11.1	1.62	1.40	1,585	△ 1.9	6,249	△ 5.7	543	△ 8.3	34.9	1,410	△ 0.4	4,624	△ 10.1
4月	4,632	△ 10.7	16,728	△ 10.4	7,495	△ 1.0	21,922	6.2	1,452	△ 3.8	1.62	1.31	1,716	△ 11.3	6,372	△ 8.1	451	△ 6.8	37.0	2,269	△ 10.9	4,415	△ 9.1
5月	4,257	△ 5.2	16,545	△ 8.0	7,688	13.1	21,464	7.5	1,251	△ 9.6	1.81	1.30	1,491	△ 1.1	6,333	△ 5.5	433	△ 6.9	35.0	1,885	△ 3.8	4,984	△ 2.9
6月	4,045	△ 10.7	16,283	△ 9.0	7,587	0.3	21,789	5.2	1,263	△ 13.0	1.88	1.34	1,434	△ 5.0	6,280	△ 5.9	409	△ 11.3	35.5	1,405	△ 9.2	5,110	△ 9.1
平成29年度	4,311	△ 10.9	16,519	△ 9.8	7,590	5.7	21,725	7.0	1,322	△ 8.6	1.76	1.32	1,547	△ 10.1	6,322	△ 7.3	431	△ 9.3	35.9	1,853	△ 17.8	4,836	△ 2.9

(注)年度数値は、月平均である。

時系列でみた主要指標Ⅱ（学卒を除きパートを含む）

項目 年度・月別	一般職業紹介状況											求人倍率								
	1 新規求職		2 月間有効求職		3 新規求人		4 月間有効求人		5 紹介件数		6 就職件数		原数値				季節調整値			
	前年 同月比	前年 同月比	前年 同月比	前年 同月比	前年 同月比	前年 同月比	前年 同月比	前年 同月比	前年 同月比	前年 同月比	前年 同月比	前年 同月比	本 県		全 国		本 県		全 国	
													新規	有効	新規	有効	新規	有効	新規	有効
平成23年度	8,736	△ 3.4	35,207	△ 4.9	11,358	10.0	28,913	11.9	15,043	△ 7.4	2,738	△ 0.3	1.30	0.82	1.11	0.68				
平成24年度	8,938	△ 5.2	34,588	△ 1.7	12,624	△ 1.1	33,853	△ 0.3	17,337	△ 2.5	3,424	△ 0.5	1.41	0.98	1.30	0.90				
平成25年度	7,509	△ 8.3	31,121	△ 9.4	12,271	△ 2.4	33,287	△ 0.1	13,285	△ 9.0	2,721	△ 3.1	1.63	1.07	1.53	0.97				
平成26年度	7,030	△ 6.4	27,966	△ 10.1	11,803	△ 3.8	32,311	△ 2.9	11,290	△ 15.0	2,519	△ 7.4	1.68	1.16	1.69	1.11				
平成27年度	6,700	△ 4.7	26,595	△ 4.9	12,373	4.8	34,005	5.2	10,163	△ 10.0	2,440	△ 3.1	1.85	1.28	1.86	1.23				
平成28年度	6,452	△ 3.7	25,492	△ 4.1	13,549	9.5	37,829	11.2	9,472	△ 6.8	2,351	△ 3.6	2.10	1.48	2.08	1.39				
平成28年6月	6,795	△ 2.0	27,428	△ 3.3	13,722	4.5	36,450	11.5	10,592	△ 4.6	2,553	△ 6.4	2.02	1.33	2.05	1.27	1.96	1.43	2.03	1.36
7月	5,761	△ 7.3	26,114	△ 3.6	13,054	8.9	36,054	9.3	9,111	△ 10.4	2,321	△ 7.0	2.27	1.38	2.22	1.32	2.11	1.42	2.03	1.37
8月	5,985	△ 2.1	25,435	△ 3.9	12,423	17.9	36,279	12.7	8,785	△ 4.8	2,135	2.3	2.08	1.43	2.15	1.36	2.04	1.45	2.07	1.37
9月	6,592	1.7	25,394	△ 3.3	14,050	8.1	37,076	11.0	9,906	0.7	2,371	△ 1.2	2.13	1.46	2.19	1.40	2.04	1.46	2.10	1.38
10月	6,215	△ 10.8	25,561	△ 4.4	13,894	2.5	37,859	9.0	8,892	△ 15.7	2,331	△ 9.0	2.24	1.48	2.25	1.43	2.11	1.45	2.11	1.40
11月	5,659	△ 2.9	24,735	△ 4.1	13,390	18.2	38,728	10.8	8,672	△ 5.5	2,197	0.3	2.37	1.57	2.34	1.48	2.09	1.45	2.15	1.41
12月	4,792	△ 1.4	22,727	△ 5.5	11,858	4.9	36,799	9.2	6,933	△ 8.8	1,973	△ 2.3	2.47	1.62	2.51	1.51	2.00	1.47	2.19	1.43
平成29年1月	6,765	3.9	23,093	△ 2.1	15,560	15.6	38,696	13.9	8,856	3.4	1,880	2.1	2.30	1.68	2.12	1.51	2.41	1.57	2.13	1.43
2月	6,734	△ 12.0	24,290	△ 4.3	15,711	11.0	41,480	11.7	10,357	△ 11.9	2,405	△ 2.4	2.33	1.71	2.18	1.53	2.25	1.60	2.12	1.43
3月	6,859	△ 4.3	25,610	△ 4.8	13,784	3.9	42,510	12.0	10,905	△ 10.3	3,030	△ 2.5	2.01	1.66	2.00	1.49	2.23	1.64	2.13	1.45
4月	7,646	△ 8.7	26,158	△ 6.7	12,952	0.3	39,050	7.0	8,663	△ 17.3	2,534	△ 1.2	1.69	1.49	1.66	1.38	2.18	1.63	2.13	1.48
5月	6,699	△ 2.7	26,151	△ 4.8	13,661	11.7	37,850	6.6	9,090	△ 10.6	2,362	△ 3.7	2.04	1.45	2.01	1.36	2.32	1.56	2.31	1.49
6月	6,102	△ 10.2	25,675	△ 6.4	13,475	△ 1.8	38,027	4.3	9,177	△ 13.4	2,298	△ 10.0	2.21	1.48	2.29	1.41	2.11	1.62	2.25	1.51
平成29年度	6,816	△ 10.7	25,995	△ 6.4	13,363	6.3	38,309	6.4	8,977	△ 13.1	2,398	△ 4.4	1.96	1.47						

(注)年度数値は、月平均である。

一般職業紹介状況(学卒・パートを除く)

項目 安定所別	A 新規求職 申込件数	B 月間有効 求職者数	C 紹介件数	D 就職件数	E 4のうち管外就職		F 4のうち 保 受給者の 就職件数	G 新 規 求 人 数	H 月間有効 求 人 数	I 充 足 数	J Iのうち他県 からの 充足数	比 率			
	1 全 数	2 全 数	3 全 数	4 全 数	5 県内	6 県外						新規求職 対前年同月 増 減 率	新規求人 対前年同月 増 減 率	新規求 人 倍 率 (G/1)	有 効 求 人 倍 率 (H/2)
	前年同月	4,530	17,895	7,346	1,452	468						231	386	7,561	20,720
前 月	4,257	16,545	5,964	1,251	376	182	298	7,688	21,464	1,223	150	△ 5.2	13.1	1.81	1.30
6月	4,045	16,283	6,160	1,263	434	205	321	7,587	21,789	1,241	198	△ 10.7	0.3	1.88	1.34
前 橋	794	3,029	1,302	226	86	31	59	1,244	3,502	222	13	△ 13.6	13.1	1.57	1.16
高 崎	688	2,800	1,131	199	83	22	45	1,571	4,574	203	29	△ 15.2	17.2	2.28	1.63
(安 中)	88	335	120	26	5	2	6	135	350	21	2	△ 15.4	13.4	1.53	1.04
桐 生	304	1,190	465	93	37	11	22	363	967	87	11	△ 16.9	△ 2.7	1.19	0.81
伊勢崎	489	1,925	596	122	51	13	30	954	2,711	145	24	△ 3.2	△ 20.8	1.95	1.41
太 田	610	2,542	1,035	220	65	52	48	877	2,729	196	52	△ 4.7	△ 18.0	1.44	1.07
館 林	260	1,198	407	102	10	33	37	819	2,332	130	42	△ 14.8	△ 2.0	3.15	1.95
沼 田	150	606	183	46	11	5	8	359	875	42	4	△ 18.5	10.5	2.39	1.44
富 岡	133	527	144	46	17	1	10	326	755	39	2	△ 2.9	8.7	2.45	1.43
藤 岡	187	741	261	63	24	19	21	342	1,375	63	10	0.0	12.9	1.83	1.86
渋 川	265	1,074	414	88	40	9	24	377	961	63	2	△ 8.3	15.3	1.42	0.89
(中之条)	77	316	102	32	5	7	11	220	658	30	7	△ 7.2	△ 16.3	2.86	2.08
年度累計	12,934	49,556	17,875	3,966	1,269	613	927	22,770	65,175	3,862	516	33.6	58.5	1.76	1.32

一般職業紹介状況(学卒を除きパートを含む)

項目 安定所別	A 新規求職 申込件数	B 月間有効 求職者数	C 紹介件数	D 就職件数	E 4のうち 保受給者の 就職件数	F 新規 求人数	G 月間有効 求人数	H 充足数	比 率			
	1 全 数	2 全 数	3 全 数	4 全 数					新規求職 対前年同月 増減率	新規求人 対前年同月 増減率	新規求 人倍率 (F/A)	有効求 人倍率 (G/B)
前年同月	6,795	27,428	10,592	2,553	540	13,722	36,450	2,506	△ 2.0	4.5	2.02	1.33
前 月	6,699	26,151	9,090	2,362	455	13,661	37,850	2,319	△ 2.7	11.7	2.04	1.45
6月	6,102	25,675	9,177	2,298	467	13,475	38,027	2,239	△ 10.2	△ 1.8	2.21	1.48
前 橋	1,208	4,738	1,997	385	77	2,224	6,050	422	△ 9.6	5.6	1.84	1.28
高 崎	1,028	4,377	1,653	369	68	3,329	9,627	372	△ 13.4	10.3	3.24	2.20
(安 中)	136	604	187	48	8	244	614	47	△ 20.5	11.9	1.79	1.02
桐 生	453	1,895	690	177	38	592	1,641	156	△ 15.5	△ 5.0	1.31	0.87
伊勢崎	682	2,887	884	240	45	1,567	4,307	271	△ 9.2	△ 12.5	2.30	1.49
太 田	949	3,875	1,431	367	72	1,367	4,108	328	△ 0.6	△ 17.5	1.44	1.06
館 林	404	1,924	590	173	45	1,291	3,748	203	△ 15.3	△ 2.3	3.20	1.95
沼 田	230	971	331	108	14	707	1,858	97	△ 21.5	△ 3.4	3.07	1.91
富 岡	205	917	235	96	19	550	1,298	77	△ 10.5	20.4	2.68	1.42
藤 岡	279	1,177	393	106	27	567	2,030	97	△ 0.4	△ 31.0	2.03	1.72
渋 川	408	1,790	641	174	41	695	1,652	118	△ 6.2	29.7	1.70	0.92
(中之条)	120	520	145	55	13	342	1,094	51	△ 17.2	△ 22.4	2.85	2.10
年度累計	20,447	77,984	26,930	7,194	1,366	40,088	114,927	7,005	34.0	59.4	1.96	1.47

中高年齢者等の職業紹介等状況(パートを除く)

安定所別 項目	新規求職申込件数		月間有効求職者数	紹介件数	就職件数		5 新規 求人数	6 月間有効 求人数	比 率				
	1 全 数	1のうち保	2 全 数	3 全 数	4 全 数	4のうち保			新規求職者 中に占める 中高年の割合	新規求職 対前年同月 増減率	新規求人 対前年同月 増減率	新規求人 倍率 (5/1)	有効求人 倍率 (6/2)
前年同月	1,509	398	6,653	2,504	461	129	3,023	7,948	(22.2) 33.3	0.9	8.7	2.00	1.19
前 月	1,491	354	6,333	1,999	433	126	2,880	8,095	(22.3) 35.0	△ 1.1	11.2	1.93	1.28
6月	1,434	320	6,260	2,114	409	106	2,964	8,194	(23.5) 35.5	△ 5.0	△ 2.0	2.07	1.31
前 橋	274	60	1,126	429	66	21	494	1,328	(22.7) 34.5	△ 8.7	11.5	1.80	1.18
高 崎	212	40	987	366	67	17	586	1,778	(20.6) 30.8	△ 11.7	8.7	2.76	1.80
(安 中)	37	11	153	54	12	4	52	129	(27.2) 42.0	2.8	15.6	1.41	0.84
桐 生	127	32	513	195	34	10	137	358	(28.0) 41.8	△ 12.4	△ 4.2	1.08	0.70
伊勢崎	178	48	735	169	37	5	390	1,107	(26.1) 36.4	14.8	△ 23.8	2.19	1.51
太 田	196	39	907	346	68	15	309	932	(20.7) 32.1	2.1	△ 21.0	1.58	1.03
館 林	96	35	495	148	27	9	345	949	(23.8) 36.9	△ 8.6	△ 2.5	3.59	1.92
沼 田	52	9	257	79	12	0	143	351	(22.6) 34.7	△ 23.5	10.0	2.75	1.37
富 岡	52	10	218	45	14	1	130	284	(25.4) 39.1	△ 3.7	13.0	2.50	1.30
藤 岡	79	17	298	77	22	7	128	333	(28.3) 42.2	16.2	14.3	1.62	1.12
渋 川	92	14	422	152	36	13	153	365	(22.5) 34.7	△ 15.6	18.6	1.66	0.86
(中之条)	39	5	149	54	14	4	97	280	(32.5) 50.6	5.4	△ 11.8	2.49	1.88
年度累計	4,641	1,247	18,965	6,057	1,293	349	8,571	24,496	(22.7) 35.9	△ 6.3	2.1	1.85	1.29

(注) ()内は、パートを含めた新規求職者中に占める中高年の割合である。求人数及び求人倍率は、「求人均等配分方式」による数値である。

高齢者(55歳以上)の職業紹介状況(パートを除く)

安定所別 項目	新規求職 申込件数		月間有効 求職者数	紹介件数	就職件数		5 新 規 求 人 数	6 月間有効 求 人 数	比 率				
	1		2 全 数	3 全 数	4				新規求職者 中に占める 高齢者の割合	新規求職 対前年同月 増減率	新規求人 対前年同月 増減率	新規求人 倍率 (5/1)	有効求人 倍率 (6/2)
	全 数	1のうち保			全 数	4のうち保							
前年同月	627	178	3,127	880	180	44	1,785	4,661	(9.2) 13.8	△ 1.4	9.0	2.85	1.49
前 月	655	158	2,977	696	177	53	1,677	4,711	(9.8) 15.4	△ 3.0	10.5	2.56	1.58
6月	645	166	2,926	682	162	47	1,731	4,761	(10.6) 15.9	2.9	△ 3.0	2.68	1.63
前 橋	114	29	524	141	22	7	292	760	(9.4) 14.4	0.9	12.3	2.56	1.45
高 崎	95	19	458	111	28	6	333	1,027	(9.2) 13.8	9.2	5.4	3.51	2.24
(安 中)	19	6	83	20	10	3	31	78	(14.0) 21.6	△ 9.5	14.8	1.63	0.94
桐 生	58	16	237	58	15	7	77	202	(12.8) 19.1	3.6	△ 9.4	1.33	0.85
伊勢崎	78	20	353	67	18	4	230	653	(11.4) 16.0	39.3	△ 24.8	2.95	1.85
太 田	84	23	373	109	20	5	178	543	(8.9) 13.8	15.1	△ 21.2	2.12	1.46
館 林	38	21	219	36	10	5	205	560	(9.4) 14.6	△ 15.6	△ 2.8	5.39	2.56
沼 田	31	6	135	35	6	0	83	203	(13.5) 20.7	△ 20.5	10.7	2.68	1.50
富 岡	23	6	108	12	8	1	77	168	(11.2) 17.3	△ 25.8	11.6	3.35	1.56
藤 岡	42	10	149	21	6	4	76	187	(15.1) 22.5	10.5	13.4	1.81	1.26
渋 川	46	8	208	54	13	5	91	215	(11.3) 17.4	△ 4.2	16.7	1.98	1.03
(中之条)	17	2	79	18	6	0	58	165	(14.2) 22.1	△ 15.0	△ 10.8	3.41	2.09
年度累計	2,119	639	8,899	2,024	496	138	4,985	14,241	(10.4) 16.4	△ 5.9	1.2	2.35	1.60

(注) ()内は、パートを含めた新規求職者中に占める高齢年の割合である。求人数及び求人倍率は、「求人均等配分方式」による数値である。

パートタイム職業紹介状況

安定所別	項目	新規求職 申込件数	月間有効 求職者数	紹介件数	就職件数	新規 求人数	月間有効 求人数
	前年同月	2,265	9,533	3,246	1,101	6,161	15,730
	前 月	2,442	9,606	3,126	1,111	5,973	16,386
	6月	2,057	9,392	3,017	1,035	5,888	16,238
	前 橋	414	1,709	695	159	980	2,548
	高 崎	340	1,577	522	170	1,758	5,053
	(安 中)	48	269	67	22	109	264
	桐 生	149	705	225	84	229	674
	伊勢崎	193	962	288	118	613	1,596
	太 田	339	1,333	396	147	490	1,379
	館 林	144	726	183	71	472	1,416
	沼 田	80	365	148	62	348	983
	富 岡	72	390	91	50	224	543
	藤 岡	92	436	132	43	225	655
	渋 川	143	716	227	86	318	691
	(中之条)	43	204	43	23	122	436
	年度累計	7,513	28,428	9,055	3,228	17,318	49,752

障害者職業紹介状況

項目 安定所別	新規求職申込件数				紹介件数				就職件数				新規登録者数				期末現在登録者数 (月 末)			
	身体	知的	精神	その他	身体	知的	精神	その他	身体	知的	精神	その他	身体	知的	精神	その他	身体	知的	精神	その他
前年同月	78	61	76	5	135	23	132	17	34	19	41	6	29	39	28	2	6,145	3,635	2,793	295
前 月	69	29	106	10	119	48	190	14	51	41	44	9	35	10	45	10	6,389	3,789	3,160	346
6月	54	32	88	12	105	40	187	16	41	14	61	6	24	10	28	8	6,407	3,804	3,186	355
前 橋	5	3	20	3	22	6	45	2	7	1	7	2	1	2	6	2	797	438	420	103
高 崎	7	4	15	2	22	7	50	4	9	1	17	1	3	2	4	2	815	569	541	60
(安 中)	2	2	0	0	5	2	3	0	2	0	0	0	0	1	0	0	253	85	110	15
桐 生	3	3	7	2	7	4	4	0	6	2	2	0	2	1	1	1	555	446	176	8
伊勢崎	14	4	22	0	10	4	24	0	5	1	13	0	7	1	5	0	875	417	495	24
太 田	8	4	11	2	7	3	27	5	4	3	3	0	4	1	6	1	841	511	315	31
館 林	3	6	4	0	8	6	10	0	1	2	8	0	0	2	1	0	642	354	315	26
沼 田	0	1	1	0	7	0	2	1	4	0	5	0	0	0	1	0	319	155	144	14
富 岡	2	1	0	0	1	2	3	0	2	2	0	0	0	0	0	0	306	127	171	19
藤 岡	6	0	2	0	3	2	7	0	0	1	1	0	3	0	2	0	307	204	194	20
渋 川	1	4	6	1	9	4	10	2	0	1	4	2	1	0	2	0	505	357	232	27
(中之条)	3	0	0	2	4	0	2	2	1	0	1	1	3	0	0	2	192	141	73	8
年度累計	230	84	289	31	366	128	519	40	138	129	155	22	112	30	118	23				

産業別・規模別一般新規求人状況(学卒を除きパートを含む)

前月	前年同月	当月	対前月比	対前年同月比	構成比	産業別	計	前橋	高崎	(安中)	桐生	伊勢崎	太田	館林	沼田	富岡	藤岡	渋川	(中之条)
191	162	144	△ 24.6	△ 11.1	1.1	A. 日農、林、漁業	144	18	7	0	3	9	0	0	61	2	3	13	28
4	3	2	△ 50.0	△ 33.3	0.0	C 鉱業、採石業、砂利採取業	2	0	0	0	0	0	0	0	0	0	0	2	0
939	1,176	997	△ 15.2	△ 15.2	7.4	D 建設業	997	157	260	15	21	94	92	88	74	23	79	73	21
1,996	1,847	1,944	△ 2.6	5.3	14.4	E 製造業	1,944	169	211	66	138	317	296	310	79	120	158	51	29
387	427	455	17.6	6.6	3.4	09 食品製造業	455	61	48	22	33	70	34	67	26	39	35	7	13
13	46	38	192.3	△ 17.4	0.3	10 飲料・たばこ・飼料製造業	38	1	1	0	0	0	0	11	21	0	0	2	2
39	44	33	△ 15.4	△ 25.0	0.2	11 繊維工業	33	8	0	2	10	4	2	6	0	0	1	0	0
10	12	16	60.0	33.3	0.1	12 木材・木製品製造業(家具を除く)	16	3	0	0	5	5	0	0	0	0	0	3	0
18	25	37	105.6	48.0	0.3	13 家具・装備品製造業	37	7	0	0	2	20	4	0	0	0	2	2	0
27	31	45	66.7	45.2	0.3	14 パルプ・紙・紙加工品製造業	45	4	8	0	3	11	1	14	0	0	0	4	0
14	20	17	21.4	△ 15.0	0.1	15 印刷・同関連業	17	6	1	1	0	2	0	6	0	0	1	0	0
78	27	40	△ 48.7	48.1	0.3	16 化学工業	40	1	1	3	0	3	7	18	0	0	3	1	3
0	2	5	--	150.0	0.0	17 石油製品・石炭製品製造業	5	0	0	0	0	4	0	1	0	0	0	0	0
156	173	174	11.5	0.6	1.3	18 プラスチック製品製造業(別掲を除く)	174	10	15	5	16	21	41	23	10	11	15	4	3
11	8	11	0.0	37.5	0.1	19 ゴム製品製造業	11	6	1	0	0	4	0	0	0	0	0	0	0
39	45	62	59.0	37.8	0.5	21 窯業・土石製品製造業	62	9	1	0	4	5	4	7	11	2	16	3	0
24	34	29	20.8	△ 14.7	0.2	22 鉄鋼業	29	3	11	1	5	0	1	3	4	0	1	0	0
36	40	22	△ 38.9	△ 45.0	0.2	23 非鉄金属製造業	22	2	1	10	0	5	1	2	1	0	0	0	0
168	150	157	△ 6.5	4.7	1.2	24 金属製品製造業	157	14	10	2	6	25	20	44	1	6	20	9	0
183	109	113	△ 38.3	3.7	0.8	25 はん用機械器具製造業	113	10	27	0	5	15	30	9	0	0	14	3	0
91	66	80	△ 12.1	21.2	0.6	26 生産用機械器具製造業	80	0	10	0	1	24	19	15	0	1	2	8	0
51	47	41	△ 19.6	△ 12.8	0.3	27 業務用機械器具製造業	41	0	3	6	1	8	7	10	0	2	4	0	0
33	27	53	60.6	96.3	0.4	28 電子部品・デバイス・電子回路製造業	53	2	11	11	0	16	1	1	0	10	1	0	0
110	146	142	29.1	△ 2.7	1.1	29 電気機械器具製造業	142	4	9	1	23	9	24	34	0	9	21	3	5
30	22	39	30.0	77.3	0.3	30 情報通信機械器具製造業	39	0	7	1	0	7	9	5	0	7	0	2	1
399	253	274	△ 31.3	8.3	2.0	31 輸送用機械器具製造業	274	16	32	1	24	53	85	30	5	16	11	0	1
79	93	61	△ 22.8	△ 34.4	0.5	20,32 その他の製造業	61	2	14	0	0	6	6	4	0	17	11	0	1
13	12	3	△ 76.9	△ 75.0	0.0	F 電気・ガス・熱供給・水道業	3	1	0	0	1	1	0	0	0	0	0	0	0
133	117	213	60.2	82.1	1.6	G 情報通信業	213	27	157	0	1	8	5	1	10	3	1	0	0
786	797	696	△ 11.5	△ 12.7	5.2	H 運輸業、郵便業	696	48	79	13	20	159	108	136	12	28	42	40	11
3,108	2,511	2,362	△ 24.0	△ 5.9	17.5	I 卸売業、小売業	2,362	566	1,050	15	52	161	113	137	127	37	35	49	20
48	47	29	△ 39.6	△ 38.3	0.2	J 金融業、保険業	29	8	9	0	2	0	6	1	0	0	2	0	1
199	198	219	10.1	10.6	1.6	K 不動産業、物品賃貸業	219	55	56	0	2	15	81	4	1	0	5	0	0
289	211	245	△ 15.2	16.1	1.8	L 学術研究、専門・技術サービス業	245	81	95	0	17	21	9	11	0	4	3	2	2
773	768	783	1.3	2.0	5.8	M 宿泊業、飲食サービス業	783	75	93	41	19	29	121	16	104	6	16	131	132
431	439	541	25.5	23.2	4.0	N 生活関連サービス業、娯楽業	541	33	161	17	20	65	33	34	95	12	12	32	27
199	203	177	△ 11.1	△ 12.8	1.3	O 教育、学習支援業	177	75	29	0	3	8	2	19	2	27	8	4	0
3,158	3,083	3,349	6.0	8.6	24.9	P 医療、福祉	3,349	502	682	49	211	496	362	250	92	282	169	200	54
78	116	113	44.9	△ 2.6	0.8	Q 複合サービス事業	113	11	36	1	29	5	7	1	8	3	1	2	9
1,226	1,952	1,570	28.1	△ 19.6	11.7	R サービス業(他に分類されないもの)	1,570	366	401	25	44	172	124	272	37	2	31	90	6
90	80	88	△ 2.2	10.0	0.7	S, T 公務、その他	88	32	3	2	9	7	8	11	5	1	0	8	2
13,661	13,722	13,475	△ 1.4	△ 1.8	100.0	合計	13,475	2,224	3,329	244	592	1,567	1,367	1,291	707	550	567	695	342
8,587	9,035	8,806	2.6	△ 2.5	65.4	29人以下	8,806	1,727	2,480	124	328	970	769	782	481	238	352	374	181
3,254	3,299	3,220	△ 1.0	△ 2.4	23.9	30~99人	3,220	369	573	90	190	424	428	277	119	271	119	271	89
1,110	931	1,034	△ 6.8	11.1	7.7	100~299人	1,034	74	181	30	65	134	111	187	91	28	29	37	67
349	242	238	△ 31.8	△ 1.7	1.8	300~499人	238	32	33	0	2	33	27	31	12	5	45	13	5
58	162	111	91.4	△ 31.5	0.8	500~999人	111	10	57	0	7	1	7	13	4	8	4	0	0
303	53	66	△ 78.2	24.5	0.5	1,000人~	66	12	5	0	0	5	25	1	0	0	18	0	0

(注)新産業分類(平成19年11月改訂「日本標準産業分類」)に基づく区分により掲載している。

産業別・規模別一般充足状況(学卒を除きパート含む)

前月	前年同月	当月	対前月比	対前年同月比	構成比	産業別	計	前橋	高崎	(安中)	桐生	伊勢崎	太田	館林	沼田	富岡	藤岡	渋川	(中之条)
76	57	42	△ 44.7	△ 26.3	1.9	A. 農、林、漁業	42	6	7	1	0	1	2	1	15	2	0	1	6
3	0	1	△ 66.7	—	0.0	C 鉱業、採石業、砂利採取業	1	0	0	0	0	0	0	0	0	0	1	0	0
120	155	102	△ 15.0	△ 34.2	4.6	D 建設業	102	14	20	1	2	10	20	9	10	3	6	4	3
577	623	585	1.4	△ 6.1	26.1	E 製造業	585	71	56	15	43	82	130	78	15	30	41	23	1
100	130	98	△ 2.0	△ 24.6	4.4	09 食料品製造業	98	25	13	1	5	19	6	10	4	6	3	6	0
6	10	3	△ 50.0	△ 70.0	0.1	10 飲料・たばこ・飼料製造業	3	1	0	0	0	0	0	0	1	0	0	1	0
21	17	22	4.8	29.4	1.0	11 繊維工業	22	4	0	0	8	2	3	4	0	1	0	0	0
7	13	2	△ 71.4	△ 84.6	0.1	12 木材・木製品製造業(家具を除く)	2	0	1	0	0	0	1	0	0	0	0	0	0
7	9	11	57.1	22.2	0.5	13 家具・装備品製造業	11	6	0	2	0	1	0	0	0	0	2	0	0
7	21	12	71.4	△ 42.9	0.5	14 パルプ・紙・紙加工品製造業	12	2	0	0	0	4	3	1	2	0	0	0	0
4	10	4	0.0	△ 60.0	0.2	15 印刷・同関連業	4	1	2	0	0	1	0	0	0	0	0	0	0
25	28	33	32.0	17.9	1.5	16 化学工業	33	0	7	1	0	10	2	11	0	0	0	2	0
0	1	1	—	0.0	0.0	17 石油製品・石炭製品製造業	1	0	0	0	0	0	0	1	0	0	0	0	0
55	44	65	18.2	47.7	2.9	18 プラスチック製品製造業(別掲を除く)	65	7	1	0	6	7	22	7	2	6	3	3	1
11	7	2	△ 81.8	△ 71.4	0.1	19 ゴム製品製造業	2	0	0	0	0	1	1	0	0	0	0	0	0
12	17	7	△ 41.7	△ 58.8	0.3	21 窯業・土石製品製造業	7	1	0	1	2	1	0	0	0	1	1	0	0
4	9	6	50.0	△ 33.3	0.3	22 鉄鋼業	6	4	0	0	0	0	1	0	0	0	0	1	0
15	8	7	△ 53.3	△ 12.5	0.3	23 非鉄金属製造業	7	1	1	1	0	3	0	1	0	0	0	0	0
46	77	49	6.5	△ 36.4	2.2	24 金属製品製造業	49	3	3	0	9	5	7	10	1	0	9	2	0
32	40	37	15.6	△ 7.5	1.7	25 はん用機械器具製造業	37	3	6	1	2	4	6	1	0	0	12	2	0
21	16	16	△ 23.8	0.0	0.7	26 生産用機械器具製造業	16	0	2	0	0	2	4	5	0	3	0	0	0
20	12	15	△ 25.0	25.0	0.7	27 業務用機械器具製造業	15	0	0	0	2	3	3	5	0	1	1	0	0
21	8	24	14.3	200.0	1.1	28 電子部品・デバイス・電子回路製造業	24	1	1	2	1	3	12	2	0	0	1	1	0
45	39	47	4.4	20.5	2.1	29 電気機械器具製造業	47	5	1	0	5	4	15	6	0	5	3	3	0
11	10	9	△ 18.2	△ 10.0	0.4	30 情報通信機械器具製造業	9	0	4	1	0	2	1	0	0	0	0	1	0
73	80	84	15.1	5.0	3.8	31 輸送用機械器具製造業	84	4	7	4	3	6	40	11	0	5	3	1	0
34	17	31	△ 8.8	82.4	1.4	20,32 その他の製造業	31	3	7	1	0	4	3	3	5	2	3	0	0
3	3	3	0.0	0.0	0.1	F 電気・ガス・熱供給・水道業	3	0	2	0	0	0	1	0	0	0	0	0	0
14	17	23	64.3	35.3	1.0	G 情報通信業	23	7	13	0	1	2	0	0	0	0	0	0	0
104	156	117	12.5	△ 25.0	5.2	H 運輸業、郵便業	117	11	20	2	11	15	18	15	3	4	10	5	3
275	281	260	△ 5.5	△ 7.5	11.6	I 卸売業、小売業	260	61	49	2	18	24	33	22	14	4	14	10	9
26	22	15	△ 42.3	△ 31.8	0.7	J 金融業、保険業	15	10	1	0	1	0	2	0	0	1	0	0	0
25	31	25	0.0	△ 19.4	1.1	K 不動産業、物品賃貸業	25	7	8	0	3	2	1	1	1	1	1	0	0
72	77	66	△ 8.3	△ 14.3	2.9	L 学術研究、専門・技術サービス業	66	25	9	0	4	15	8	2	0	2	0	1	0
84	76	80	△ 4.8	5.3	3.6	M 宿泊業、飲食サービス業	80	3	13	4	6	4	10	4	6	4	1	16	9
57	71	53	△ 7.0	△ 25.4	2.4	N 生活関連サービス業、娯楽業	53	5	10	3	2	8	5	5	2	6	1	4	2
37	26	36	△ 2.7	38.5	1.6	O 教育、学習支援業	36	18	2	1	2	7	2	1	0	1	1	1	0
580	592	535	△ 7.8	△ 9.6	23.9	P 医療、福祉	535	84	110	14	41	77	73	32	25	17	17	36	9
16	25	21	31.3	△ 16.0	0.9	Q 複合サービス事業	21	3	2	0	6	5	0	0	0	1	1	3	0
156	221	198	26.9	△ 10.4	8.8	R サービス業(他に分類されないもの)	198	63	42	2	10	17	17	26	6	0	3	7	5
94	73	77	△ 18.1	5.5	3.4	S. T 公務、その他	77	34	8	2	6	2	6	7	0	1	0	7	4
2,319	2,506	2,239	△ 3.4	△ 10.7	100.0	合計	2,239	422	372	47	156	271	328	203	97	77	97	118	51
1,409	1,494	1,301	△ 7.7	△ 12.9	58.1	29人以下	1,301	241	241	23	101	158	183	107	64	43	42	66	32
637	655	635	△ 0.3	△ 3.1	28.4	30~99人	635	126	86	18	38	84	92	55	23	29	37	37	10
180	217	197	9.4	△ 9.2	8.8	100~299人	197	31	28	6	9	27	26	31	5	5	11	12	6
53	72	59	11.3	△ 18.1	2.6	300~499人	59	17	12	0	1	1	8	7	4	0	3	3	3
27	45	23	△ 14.8	△ 48.9	1.0	500~999人	23	0	5	0	7	1	7	2	1	0	0	0	0
13	23	24	84.6	4.3	1.1	1,000人~	24	7	0	0	0	0	12	1	0	0	4	0	0

(注)新産業分類(平成19年11月改訂「日本標準産業分類」)に基づく区分により掲載している。

新規学卒者の職業紹介状況(29年3月卒)

項 目	安定所別	前年同月	29年6月	前橋	高崎	(安中)	桐生	伊勢崎	太田	館林	沼田	富岡	藤岡	渋川	(中之条)	前年実績
	末現在	末現在														
中 学	1 求人数	14	4	2	0	0	0	0	0	1	0	0	1	0	0	14
	2 求職者数	10	8	4	0	0	0	1	0	1	0	0	1	1	0	10
	3 就職者数	10	8	4	0	0	0	1	0	1	0	0	1	1	0	10
	4 求人倍率 (1/2)	1.40	0.50	0.50	--	--	--	0.00	--	1.00	--	--	1.00	0.00	--	1.40
	5 就職率 (3/2×100)	100.0	100.0	100.0	--	--	--	100.0	--	100.0	--	--	100.0	100.0	--	100.0
高 校	1 求人数	6,576	7,185	1,115	1,011	194	617	763	1,207	685	327	378	268	366	254	6,576
	2 求職者数	3,125	3,135	471	454	160	456	335	337	222	146	111	212	133	98	3,125
	3 就職者数	3,119	3,130	468	454	160	456	335	337	222	146	111	210	133	98	3,119
	4 求人倍率 (1/2)	2.10	2.29	2.37	2.23	1.21	1.35	2.28	3.58	3.09	2.24	3.41	1.26	2.75	2.59	2.10
	5 就職率 (3/2×100)	99.8	99.8	99.4	100.0	100.0	100.0	100.0	100.0	100.0	100.0	100.0	99.1	100.0	100.0	99.8

(注1)「2 求職者数」は、学校又は安定所の紹介を希望する求職者をいう。

(注2)「3 就職者数」は、学校又は安定所の紹介による就職決定者数をいう。

(注3)「前年実績」は、平成28年3月卒の学校又は安定所の紹介による最終数である。

新卒応援ハローワーク取扱状況

区分	項目	来所者数	求職	就職
	大学等	161	135	34
	うち既卒者	89	89	34
	年度累計	4,030	1,422	1,131
	高校	39	36	19
	うち既卒者	34	34	19
	年度累計	881	352	1,019
	中学	0	0	0
	うち既卒者	0	0	0
	年度累計	71	15	23
	その他若年者	0	0	0
	年度累計	50	3	3

※大学等には、大学院、短大、高専、専修、公共職業能力開発施設を含む。

※「既卒者」とは、学校卒業者で新規学卒者扱いでの就職を希望する者で、同一の事業主
 の元で正規雇用され、引き続き1年以上雇用保険被保険者であった期間がない者。

※その他若年者は学生、既卒者以外の若年者をいう。

外国人雇用サービスコーナー取扱状況

区分	項目	新規求職	相談件数	紹介件数	就職件数	有効求職
前 橋	当月分	39	90	36	11	115
	年度累計	111	282	111	28	
伊勢崎	当月分	63	302	21	5	249
	年度累計	181	817	68	17	
太 田	当月分	154	530	125	23	522
	年度累計	450	1,490	342	70	

雇用保険関係

項目 安定 所別	適 用 関 係									求 職 者 給 付 関 係												
	事 業 所			被 保 険 者				事 務 組 合		一 般 被 保 険 者						実 人員 技 能 習 得 手 当 実 人員						
	1 全数	2 新規 加入	3 廃止 脱退	4 全数	5 資格 取得	6 資格 喪失	7 6のうち事業 主都合による 解雇	8 解雇率 7/6×100	9 組合	10 委託 事業所	11 被保 険者	12 離職票 交付 件数	13 受給資 格決定 件数	14 初回 受給 者数	15 うち 特定	16 受給 者実 人員	17 うち 特定	18 訓練延長 給付	19 受講 手当	20 特定 職種	21 通所 手当	22 傷病 手当 実人員
前年同月	30,741	147	72	582,242	9,253	7,359	621	8.4	207	12,642	109,626	4,068	1,547	1,329	335	5,623	1,736	111	209	0	306	21
前 月	31,528	181	65	599,676	14,057	8,763	424	4.8	201	13,126	114,693	4,515	1,885	1,724	400	4,984	1,402	107	184	0	262	27
6月	31,624	163	70	602,318	10,747	8,371	426	5.1	201	13,187	115,136	4,339	1,405	1,177	252	5,110	1,364	113	228	0	323	21
前橋	6,108	30	14	118,403	1,898	1,863	56	3.0	54	2,756	25,734	822	234	168	30	771	172	9	35	0	44	6
高崎	5,628	41	11	128,838	2,189	1,702	70	4.1	31	2,252	19,062	991	237	218	35	843	185	31	47	0	69	4
安中	690	3	1	15,572	131	111	1	0.9	3	299	2,390	71	34	33	12	141	32	1	4	0	5	2
桐生	2,732	17	11	43,770	582	521	35	6.7	18	888	6,729	268	99	90	17	434	153	7	12	0	18	0
伊勢崎	3,681	18	9	67,374	1,648	1,163	125	10.7	18	1,421	12,554	556	208	179	38	722	215	15	26	0	41	1
太田	3,608	19	4	86,883	1,847	1,400	63	4.5	9	1,219	12,886	770	204	159	36	629	169	12	21	0	32	2
館林	2,471	8	3	50,936	738	752	48	6.4	11	805	8,530	386	154	123	41	527	171	4	10	0	13	1
沼田	1,384	8	3	17,677	300	161	5	3.1	13	747	5,326	89	46	43	6	192	33	3	9	0	12	1
富岡	1,207	5	2	16,998	215	121	2	1.7	11	567	5,277	59	30	31	7	181	62	0	6	0	6	1
藤岡	1,471	4	4	21,115	303	190	8	4.2	9	689	6,366	109	66	63	14	266	79	11	23	0	32	0
渋川	1,647	10	4	22,726	745	225	11	4.9	13	949	6,837	127	77	49	10	295	70	17	31	0	45	2
中之条	997	0	4	12,026	151	162	2	1.2	11	595	3,445	91	16	21	6	109	23	3	4	0	6	1
年度累計		677	247		45,017	32,780	1,638	5.0				17,863	5,559	3,952	926	14,509	4,052	327	518	0	775	42

(注)特定とは、特定受給資格者

項目	求職者給付関係												就職促進給付関係											
	一般被保険者						高年齢継続被保険者			短期特例被保険者			一般被保険者											
	23	基本手当			27	28	29	30	31	32	33	34	常用就職支度手当		再就職手当		就業促進定着手当		就業手当		移転費		広域求職活動費	
安定所別	24 総支給額	25 所定日数 内支給額	26 訓練延長給付 支給額	27 技能習得手当 支給額	28 傷病手当 支給額	29 受給資格決定 件数	30 受給者数	31 高年齢求職者 給付金額	32 受給資格決定 件数	33 受給者数	34 特例一時金支 給金額	35 支給 人員	36 支給 金額	37 支給 人員	38 支給 金額	39 支給 人員	40 支給 金額	41 支給 人員	42 支給 金額	43 支給 人員	44 支給 金額	45 支給 人員	46 支給 金額	
前年同月	735,996	699,742	232,104	14,838	3,184	3,478	276	309	68,564	2	10	1,913	1	116	492	165,641	185	32,620	28	1,299	0		0	0
前月	623,138	589,042	175,047	14,289	3,190	3,561	436	538	116,040	7	8	1,620	0		563	196,333	121	22,618	26	1,138	0		1	72
6月	631,876	596,106	165,878	15,907	3,624	3,235	222	297	65,015	6	8	1,517	2	305	496	181,997	165	29,668	21	973	0		0	
前橋	96,829	92,645	22,612	1,131	428	850	50	56	12,136	2	1	192	0		76	27,771	24	4,637	5	180	0		0	
高崎	107,603	99,496	23,120	4,534	778	880	34	44	10,160	0	1	182	1	140	66	21,899	18	3,169	1	92	0		0	
安中	16,848	16,308	4,042	179	48	226	9	11	2,694	0	0		0		15	4,785	7	1,247	0		0		0	
桐生	52,095	49,537	18,640	746	254		18	27	5,695	1	3	670	0		49	24,217	22	3,653	2	78	0		0	
伊勢崎	94,870	89,178	28,454	2,266	399	334	27	32	7,015	0	0		0		51	20,097	24	4,578	2	94	0		0	
太田	74,142	70,118	19,340	1,705	379	210	19	41	8,129	0	0		1	166	74	25,571	31	5,787	2	94	0		0	
館林	64,905	61,543	20,411	565	137	86	22	24	5,603	0	0		0		72	22,723	14	2,756	2	79	0		0	
沼田	24,696	24,013	4,018	336	243	104	4	5	1,131	3	2	280	0		26	11,036	4	799	2	88	0		0	
富岡	19,026	18,872	6,762		72	41	9	10	2,125	0	0		0		16	5,553	8	1,316	1	40	0		0	
藤岡	29,931	27,860	8,442	1,542	278		10	12	2,778	0	0		0		23	8,142	2	420	2	107	0		0	
渋川	35,784	32,272	7,191	2,364	492	363	12	25	5,324	0	1	192	0		23	8,403	7	826	2	120	0		0	
中之条	15,147	14,264	2,845	540	117	141	8	10	2,224	0	0		0		5	1,801	4	480	0		0		0	
年度累計	1,776,847	1,675,398	488,324	43,823	8,876	9,067	1,251	1,238	269,767	22	21	4,200	2	305	1,310	470,840	377	70,261	70	3,068	3	414	2	75

(注1) 支給金額は千円単位で千円未満四捨五入のため、合計とは一致しない。

(注2) 就職促進給付の拡充により、平成26年10月より就業促進定着手当の支給が開始。

項目 安定 所別	雇 用 継 続 給 付 関 係										
	高 年 齢 雇 用 継 続 給 付						育 児 休 業 給 付			介 護 休 業 給 付	
	基本給付金			再就職給付金							
	47 受給要 件確認 件数	48 受給者 実人員	49 支給 金額	50 受給要 件確認 件数	51 受給者 実人員	52 支給 金額	53 受給要 件確認 件数	54 受給者 実人員	55 支給 金額	56 受給 者数	57 支給 金額
前年同月	388	9,580	234,499	0	0	0	355	3,456	413,237	10	1,812
前 月	361	8,624	214,305	0	1	20	308	3,937	466,421	16	4,799
6月	432	9,097	223,274	0	0		403	3,767	449,248	13	5,085
前橋	91	1,975	48,398	0	0		109	1,135	140,070	3	1,429
高崎	75	1,468	36,196	0	0		119	877	107,811	2	421
安中	12	271	6,115	0	0		4	69	8,527	0	
桐生	33	607	13,897	0	0		23	302	35,034	0	
伊勢崎	46	954	23,890	0	0		34	365	40,413	2	828
太田	88	1,385	36,345	0	0		41	410	48,279	3	1,445
館林	39	1,169	28,547	0	0		28	194	21,378	1	437
沼田	13	168	3,858	0	0		12	112	12,147	2	525
富岡	9	325	7,695	0	0		4	64	6,387	0	
藤岡	11	222	5,708	0	0		12	84	9,899	0	
渋川	8	398	9,497	0	0		10	118	14,843	0	
中之条	7	155	3,129	0	0		7	37	4,461	0	
年度累計	1,224	24,968	616,765	0	1	20	916	10,754	1,281,746	44	14,029

(注) 支給金額は千円単位で千円未満四捨五入のため、合計とは一致しない。

教育訓練給付金(一般教育訓練)給付状況

		一般教育訓練給付関係												
		前橋	高崎	安中	桐生	伊勢崎	太田	館林	沼田	富岡	藤岡	渋川	中之条	合計
平成26年度	受給者数	313	364	60	128	243	161	141	76	66	116	106	40	1,814
	支給金額	9,837	11,555	1,794	3,299	7,674	4,164	3,798	1,904	1,550	3,374	2,617	986	52,551
平成27年度	受給者数	349	330	55	133	232	160	150	103	79	100	115	47	1,853
	支給金額	9,778	10,457	1,252	3,473	6,737	3,937	4,295	2,199	1,668	3,087	2,890	1,477	38,047
平成28年度	受給者数	310	274	49	122	224	144	123	78	44	91	97	36	1,592
	支給金額	9,908	9,433	1,806	3,599	7,153	3,910	4,005	2,632	1,324	2,927	3,278	1,322	51,297
平成29年6月	受給者数	20	10	4	14	22	13	7	6	5	5	8	3	117
	支給金額	572	346	69	334	731	293	403	142	126	228	179	53	3,476
7月	受給者数	38	21	7	14	9	9	8	7	5	7	13	2	140
	支給金額	1,419	825	256	440	175	238	240	131	227	248	431	65	4,695
8月	受給者数	30	16	6	14	17	8	10	1	2	10	5	5	124
	支給金額	1,021	670	210	464	642	255	308	51	96	339	158	257	4,470
9月	受給者数	30	22	2	5	23	14	14	9	5	5	8	2	139
	支給金額	941	697	65	197	929	441	567	312	78	91	309	78	4,706
10月	受給者数	32	39	1	13	26	13	16	10	4	7	8	4	173
	支給金額	1,091	1,357	33	434	613	407	477	312	170	215	263	111	5,484
11月	受給者数	36	52	6	18	27	23	7	10	7	10	21	7	224
	支給金額	1,228	1,816	282	491	894	601	212	205	185	421	784	162	7,282
12月	受給者数	28	27	4	13	28	10	11	5	4	12	4	4	150
	支給金額	740	775	145	297	729	193	314	141	103	294	64	160	3,956
平成29年1月	受給者数	21	28	5	14	18	18	13	4	3	9	9	3	145
	支給金額	525	945	168	407	542	482	304	84	77	251	243	172	4,199
2月	受給者数	18	19	3	2	20	5	6	8	4	10	5	1	101
	支給金額	628	631	90	61	688	80	138	207	147	235	205	12	3,121
3月	受給者数	18	17	5	4	8	13	13	2	2	5	5	0	92
	支給金額	679	443	171	110	252	607	419	111	53	196	182		3,223
4月	受給者数	14	14	1	5	16	9	6	9	1	3	2	4	84
	支給金額	267	528	51	130	485	217	107	369	19	178	108	140	2,597
5月	受給者数	17	10	4	10	14	9	9	3	1	7	5	3	92
	支給金額	889	262	104	361	404	297	193	56	33	198	109	78	2,985
6月	受給者数	23	26	2	4	16	14	10	11	4	5	4	0	119
	支給金額	667	871	102	146	536	502	287	258	68	184	151		3,773

(注1) 支給金額は千円単位で千円未満四捨五入のため、合計とは一致しない。

(注2) 教育訓練給付金の拡充に伴い、平成26年10月より「一般教育訓練給付金」へ名称変更

教育訓練給付金(専門実践教育訓練)受給資格確認及び教育訓練支援給付金給付状況

項目	専 門 実 践 教 育 訓 練 関 係																	教 育 訓 練 支 援 給 付 金				
	教 育 訓 練 給 付 金																					
	受給資格 確認件数	内訳		受 給 者 数 ・ 支 給 金 額														受給資格 確認件数	初回受給者数	受給者実人員	支給終了者数	支給金額
		通学制	通信制	第1回		第2回		第3回		第4回		第5回		第6回		追加給付(20%)						
受給者数	支給金額	受給者数	支給金額	受給者数	支給金額	受給者数	支給金額	受給者数	支給金額	受給者数	支給金額	受給者数	支給金額	受給者数	支給金額	受給者数	支給金額					
平成27年度	208	183	24	129	19,366	7	265	0	0	0	0	0	0	0	0	2	78	25	10	30	0	4,051
平成28年度	216	162	54	187	28,979	140	9,881	120	11,210	34	2,276	0	0	0	0	9	910	32	28	135	9	17,778
前年同月	1	0	1	0		4	224	0	0	0	0	0	0	0	0	4	268	2	2	10	0	1,426
前 月	0	0	0	0		39	2,916	0	16	1,302	0	0	0	0	0	13	1,686	15	0	9	0	1,092
6月	0	0	0	0		2	58	0	0	0	0	0	0	0	0	2	231	1	10	28	0	3,654
前橋	0	0	0	0		0		0	0	0	0	0	0	0	0	0		1	5	8	0	910
高崎	0	0	0	0		2	58	0	0	0	0	0	0	0	0	1	110	0	2	7	0	975
安中	0	0	0	0		0		0	0	0	0	0	0	0	0	1	120	0	0	1	0	169
桐生	0	0	0	0		0		0	0	0	0	0	0	0	0	0		0	0	1	0	140
伊勢崎	0	0	0	0		0		0	0	0	0	0	0	0	0	0		0	0	3	0	468
太田	0	0	0	0		0		0	0	0	0	0	0	0	0	0		0	0	1	0	107
館林	0	0	0	0		0		0	0	0	0	0	0	0	0	0		0	0	0	0	
沼田	0	0	0	0		0		0	0	0	0	0	0	0	0	0		0	0	0	0	
富岡	0	0	0	0		0		0	0	0	0	0	0	0	0	0		0	0	1	0	175
藤岡	0	0	0	0		0		0	0	0	0	0	0	0	0	0		0	1	2	0	270
渋川	0	0	0	0		0		0	0	0	0	0	0	0	0	0		0	2	4	0	440
中之条	0	0	0	0		0		0	0	0	0	0	0	0	0	0		0	0	0	0	
年度累計	9	5	4	0		155	11,493	1	252	84	7,173	0	0	0	0	38	5,192	23	10	56	6	7,240

(注1) 支給金額は千円単位で千円未満四捨五入のため、合計とは一致しない。

(注2) 教育訓練給付金の拡充及び教育訓練支援給付金の創設に伴い、平成26年10月より「専門実践教育訓練」新設

用語の説明

(職業紹介関係)

- ・新規求職申込件数
期間中に自安定所で新たに受け付けた求職申込みの件数をいう。
- ・月間有効求職者数
「前月より繰越された有効求職者数(前月末日現在において、求職票の有効期限が翌月以降にまたがっている就職未決定の求職者数)」と当月の「新規求職者申込件数」の合計数をいう。
- ・紹介件数
求職者と求人との結合をはかるため、自安定所で紹介した件数をいう。
- ・就職件数
自安定所の有効求職者が、安定所の紹介あっせんにより就職した件数をいう。
- ・新規求人数
期間中に新たに受け付けた求人数(採用予定人員)をいう。
- ・月間有効求人数
「前月より繰越された有効求人数(前月末日現在において、求人票の有効期限が翌月以降にまたがっている未充足の求人数)」と当月の「新規求人数」の合計数をいう。
- ・充足数
自安定所の有効求人が、安定所の紹介あっせんにより求職者と結合した件数をいう。
- ・求人倍率(求職者に対する求人の比率をいい、求職者1人あたりの求人数を示す。)

$$\text{求人倍率} = \frac{\text{月間有効(新規)求人数}}{\text{月間有効(新規)求職者数}}$$

- ・就職率(求職に対する就職の比率をいい、求職者のうち、求人者との間に雇用関係が成立したものの割合を示す。)

$$\text{就職率} = \frac{\text{就職件数}}{\text{月間有効(新規)求職者数}} \times 100$$

- ・充足率(求人に対する就職の比率をいい、申込みれ求人がどの程度満たされているかを示す。)

$$\text{充足率} = \frac{\text{充足数}}{\text{月間有効(新規)求人数}} \times 100$$

- ・産業分類(平成21年4月より本文中の産業分類は平成19年11月改定の「日本標準産業分類」による。)

(雇用保険関係)

- ・離職票交付枚数
安定所が離職による被保険者資格の喪失の確認を行い、離職者に交付した離職票の枚数をいう。
- ・離職票提出件数
失業給付を受けようとする者が安定所に出頭して離職票を提出した件数をいう。
- ・受給資格決定件数
受け付けた離職票を審査して、安定所が失業給付を受ける資格があると決定した件数をいう。
- ・初回受給者数
同一失業給付金受給期間内における当該失業給付の第1回目の支給を受けた者の数をいう。
- ・受給者実人員
失業給付を実際に受けた受給資格者の実数をいう。
- ・特定受給資格者
離職理由が、倒産・解雇・特定の雇止め等により再就職の準備をする時間的余裕がなく離職を余儀なくされた受給資格者(特定受給資格者判断基準に該当する者)をいう。

県内ハローワーク一覧

名 称	所 在 地	連 絡 先
ハローワーク前橋	前橋市天川大島町130-1	tel. 027-290-2111 fax. 027-290-2528
ハローワーク高崎	高崎市北双葉町5-17	tel. 027-327-8609 fax. 027-323-8119
ハローワーク安中	安中市安中1-1-26	tel. 027-382-8609 fax. 027-382-4141
ハローワーク桐生	桐生市錦町2-11-14	tel. 0277-22-8609 fax. 0277-22-5014
ハローワーク伊勢崎	伊勢崎市太田町554-10 (伊勢崎地方合同庁舎1階)	tel. 0270-23-8609 fax. 0270-23-3697
ハローワーク太田	太田市飯田町893	tel. 0276-46-8609 fax. 0276-48-0096
ハローワーク館林	館林市大街道1-3-37	tel. 0276-75-8609 fax. 0276-72-4367
ハローワーク沼田	沼田市薄根町3167-4	tel. 0278-22-8609 fax. 0278-23-7206
ハローワーク群馬富岡	富岡市富岡1414-14	tel. 0274-62-8609 fax. 0274-62-1932
ハローワーク藤岡	藤岡市上大塚368-1	tel. 0274-22-8609 fax. 0274-24-4587
ハローワーク渋川	渋川市渋川1696-15	tel. 0279-22-2636 fax. 0279-23-4370
ハローワーク中之条	吾妻郡中之条町西中之条207	tel. 0279-75-2227 fax. 0279-75-5945