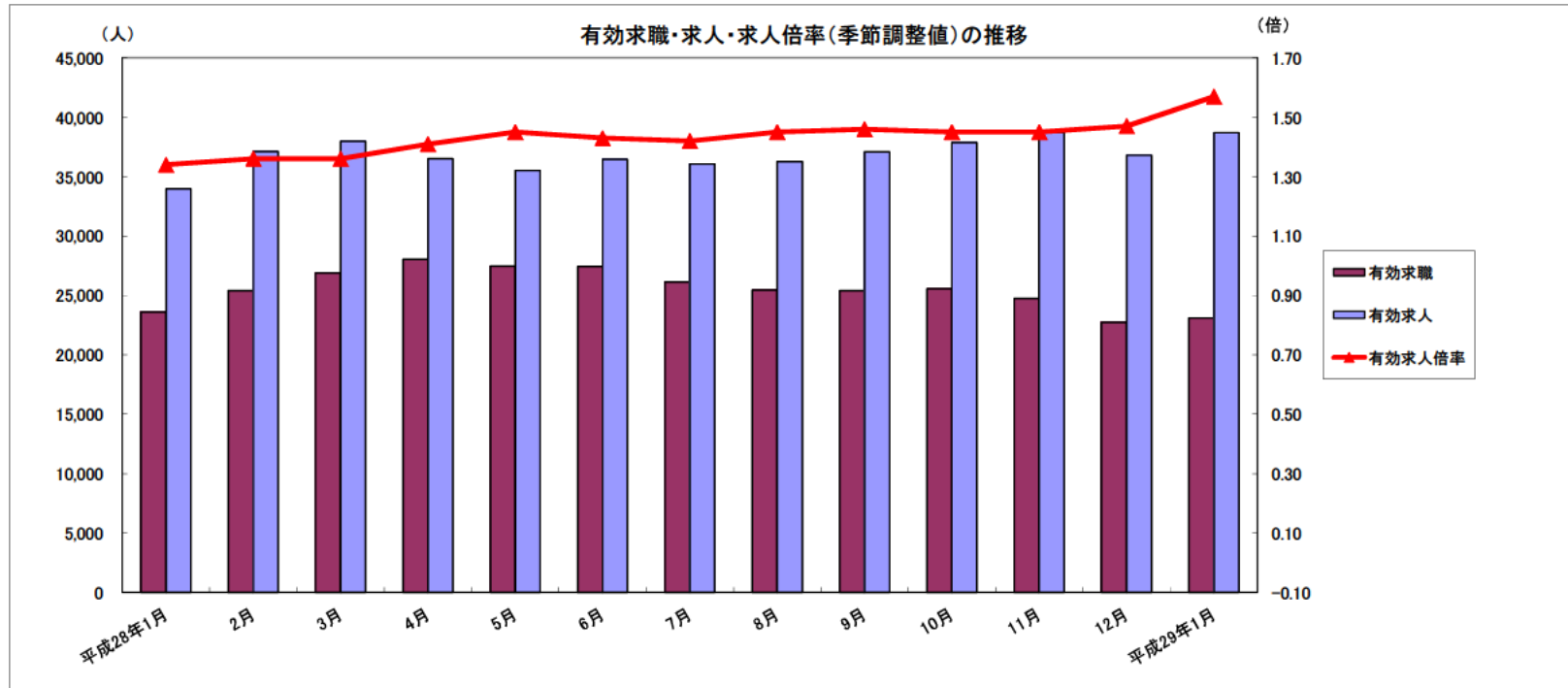


労働市場月報



2017. 1

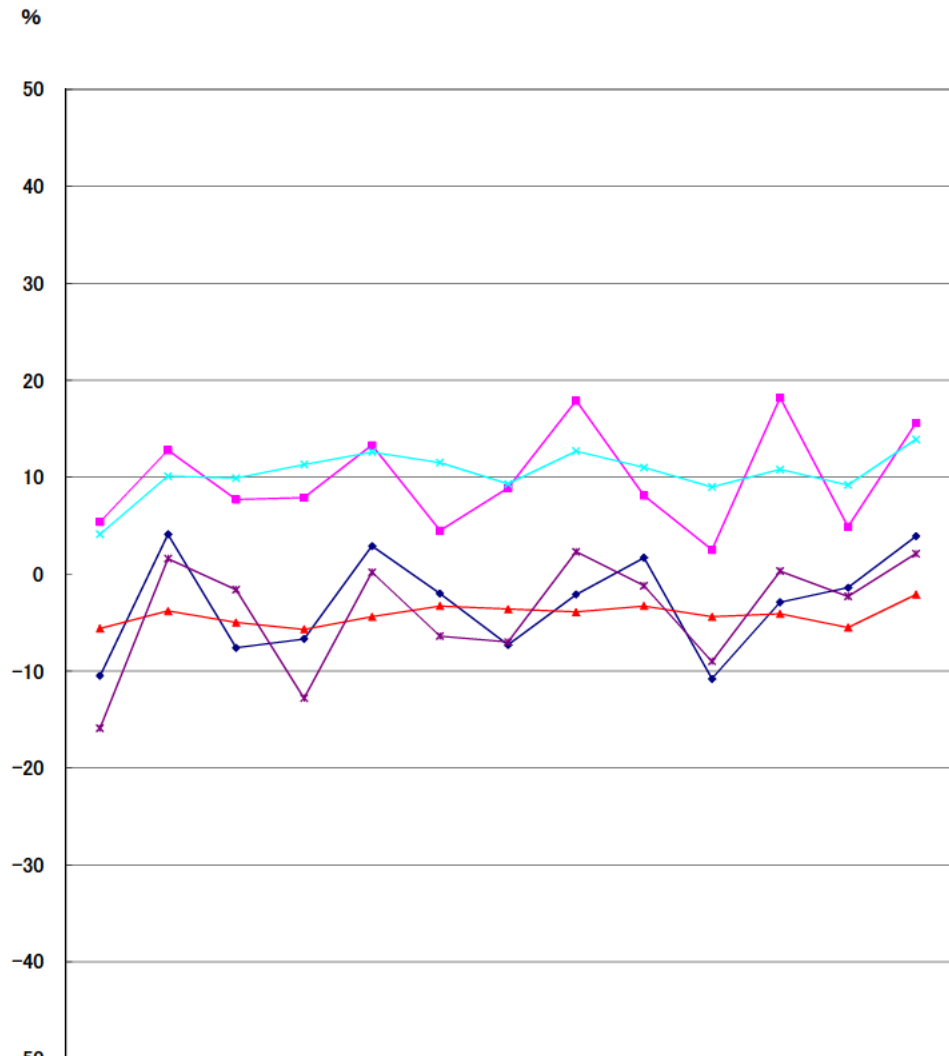
厚生労働省 群馬労働局 職業安定部

労働市場の動向(29年1月)

目次

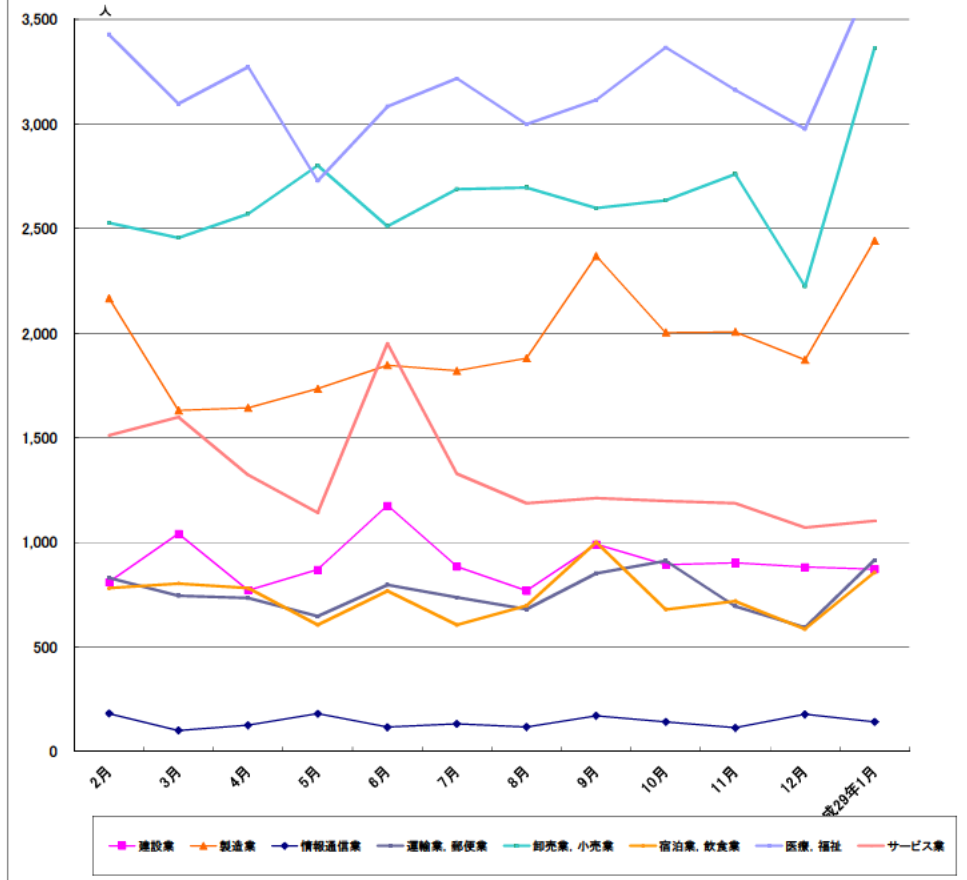
1 求人倍率の状況	主要統計グラフ	1-2
・ 新規求人倍率(季節調整値)は、新規求職者数の増加(前月比41.2%増)に対し、新規求人数も増加(前月比31.2%増)したことから、前月の2.00を0.41ポイント上回る2.41倍となった。	業務統計主要項目・主要指標	3
・ 有効求人倍率(季節調整値)は、月間有効求職者数の増加(前月比1.6%増)に対し、月間有効求人数も増加(前月比5.2%増)したことから、前月を0.1ポイント上回る1.57倍となった。	時系列でみた主要指標Ⅰ(学卒・パートを除く)	4
	Ⅱ(学卒を除きパートを含む)	5
	一般職業紹介状況(学卒・パートを除く)	6
	Ⅱ(学卒を除きパートを含む)	7
	中高年齢等の職業紹介等状況(パートを除く)	8
	高年齢者(55歳以上)の職業紹介状況(パートを除く)	9
	パートタイム職業紹介状況	10
	障害者職業紹介状況	11
	産業別・規模別一般新規求人状況	12
	産業別・規模別一般充足状況	13
	新規学卒者の職業紹介状況	14
	付属施設の業務取扱状況	15
	新卒応援ハローワーク	
	外国人雇用サービスコーナー	
	雇用保険関係(適用、求職者給付、就職促進給付、雇用継続給付)	16-18
	教育訓練給付金(一般教育訓練)給付状況	19
	教育訓練給付金(専門実践教育訓練)受給資格確認及び教育訓練支援給付金給付状況	20
	用語の説明・県内ハローワーク等一覧	21
2 求人の状況		
・ 新規求人数(原数値)は15,560で、前年同月比15.6%増加となった。		
産業別では、建設業(3.0%増)、製造業(37.5%増)、情報通信業(7.2%減)、運輸業・郵便業(14.9%増)、卸売・小売業(39.5%増)、飲食・宿泊業(13.5%増)、医療・福祉(6.9%増)、サービス業(23.5%減)となっている。		
製造業の内訳を見ると、食料品(10.5%減)、プラスチック製品(49.3%増)、金属製品(59.8%増)、はん用機械器具(5.8%増)、電子部品・デバイス・電子回路製造(75.0%増)、電気機械器具(22.4%増)、情報通信器(29.7%減)、輸送用機械器具(91.8%増)となっている。		
・ 有効求人数(原数値)は、38,696は、前年同月比13.9%増加となった。		
3 求職の状況		
・ 新規求職者数(原数値)は6,765で、前年同月比3.9%増加となった。		
・ 新規求職者(常用:パートを除く)の態様別内訳(前年同月比)を見ると、在職者は12.4%増加し、離職者は4.6%減少(うち事業主都合が17.9%減、うち自己都合が1.9%増)となっている。		
・ 有効求職者数(原数値)は23,093で、前年同月比2.1%減少となった。		
4 就職の状況		
・ 公共職業安定所の紹介による就職件数は1,880で、前年同月比2.1%増加となった。		
5 雇用保険受給者の状況		
・ 受給資格決定件数1,352は、前年同月比5.7%減少となった。		
・ 初回受給者数941は、前年同月比16.1%減少となった。		
・ 雇用保険受給者実人員4,846は、前年同月比10.4%減少となった。		

グラフでみる対前年増減率の推移



	平成29年1月	2月	3月	4月	5月	6月	7月	8月	9月	10月	11月	12月	平成29年1月
◆新規求職	-10.5	4.1	-7.6	-6.7	2.9	-2.0	-7.3	-2.1	1.7	-10.8	-2.9	-1.4	3.9
◆新規求人	5.4	12.9	7.7	7.9	13.3	4.5	8.9	17.9	8.1	2.5	18.2	4.9	15.6
◆有効求職	-5.6	-3.8	-5.0	-5.7	-4.4	-3.3	-3.6	-3.9	-3.3	-4.4	-4.1	-5.5	-2.1
◆有効求人	4.1	10.1	8.9	11.3	12.6	11.5	9.3	12.7	11.0	9.0	10.8	9.2	13.9
◆就職件数	-15.9	1.8	-1.6	-12.8	0.2	-6.4	-7.0	2.3	-1.2	-9.0	0.3	-2.3	2.1

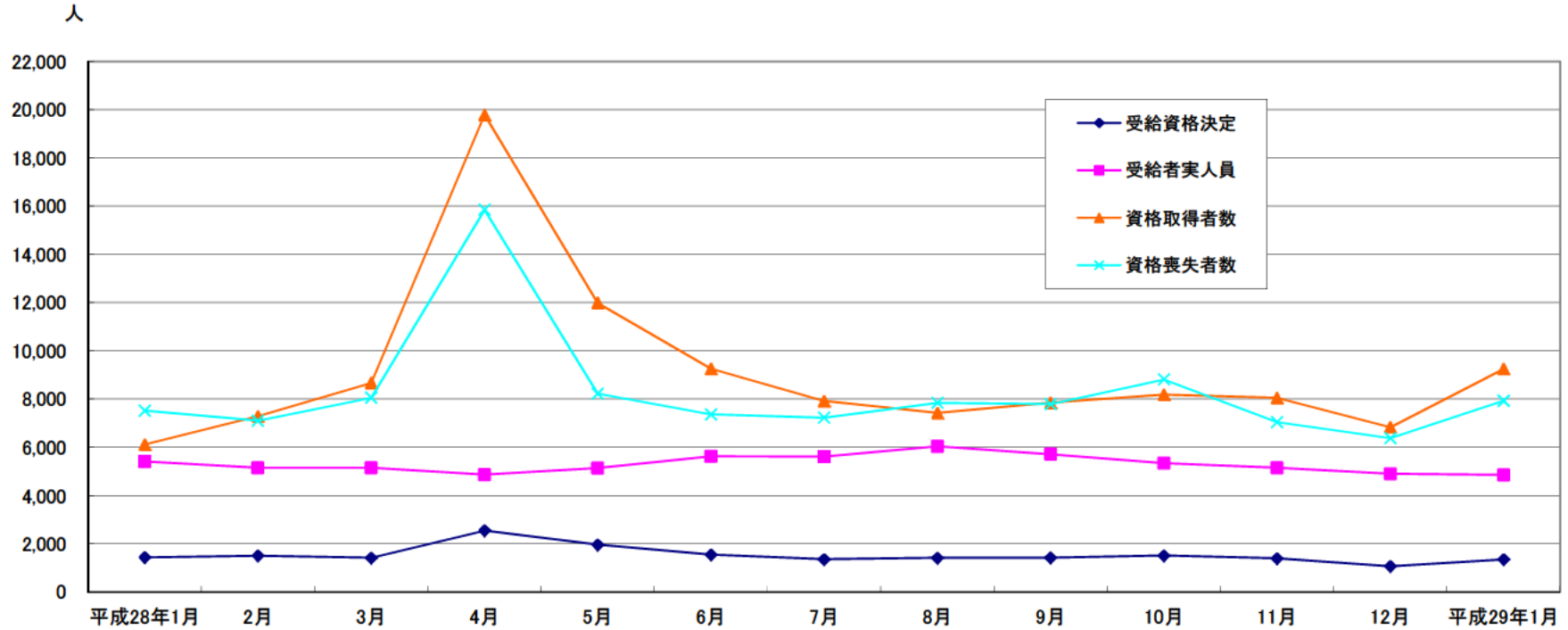
産業別新規求人数の推移(学卒を除きパートを含む)



	建設業	製造業	情報通信業	運輸業、郵便業	卸売業、小売業	宿泊業、飲食業	医療、福祉	サービス業
2月	810	2,167	182	831	2,527	781	3,427	1,512
3月	1,041	1,631	101	745	2,456	803	3,096	1,599
4月	771	1,643	126	734	2,570	781	3,272	1,322
5月	870	1,734	181	647	2,801	605	2,728	1,141
6月	1,176	1,847	117	797	2,511	768	3,083	1,952
7月	884	1,820	132	737	2,688	605	3,217	1,328
8月	769	1,880	118	680	2,696	698	2,999	1,187
9月	991	2,369	171	852	2,597	1,001	3,114	1,212
10月	893	2,003	142	911	2,635	679	3,365	1,197
11月	902	2,006	114	695	2,760	719	3,162	1,187
12月	882	1,873	178	593	2,223	585	2,976	1,071
平成29年1月	872	2,443	142	916	3,362	856	3,727	1,102

(注)新産業分類(平成19年11月改訂「日本標準産業分類」)に基づく区分により掲載している。

最近12か月の雇用保険関係指標の推移



	平成28年1月	2月	3月	4月	5月	6月	7月	8月	9月	10月	11月	12月	平成29年1月
受給資格決定	1,434	1,506	1,416	2,547	1,959	1,547	1,355	1,415	1,422	1,509	1,397	1,067	1,352
受給者実人員	5,408	5,151	5,143	4,858	5,133	5,623	5,605	6,034	5,710	5,333	5,151	4,903	4,846
資格取得者数	6,121	7,291	8,669	19,784	11,987	9,253	7,919	7,423	7,845	8,185	8,046	6,835	9,251
資格喪失者数	7,514	7,097	8,054	15,847	8,226	7,359	7,226	7,841	7,792	8,812	7,041	6,375	7,930

業務統計主要項目(学卒を除きパート含む)

主要指標

項目			平成29年1月	参 考			対 比	
				前月	前々月	前年同月	前月比	前年同月比
一般職業紹介	求職	1 新規	6,765	4,792	5,659	6,509	41.2	3.9
		2 月間有効	23,093	22,727	24,735	23,599	1.6	△ 2.1
	就職	3 全数	1,880	1,973	2,197	1,841	△ 4.7	2.1
		4 うち保受給者	406	426	537	416	△ 4.7	△ 2.4
	求人	5 新規	15,560	11,858	13,390	13,461	31.2	15.6
		6 月間有効	38,696	36,799	38,728	33,982	5.2	13.9
	7 充足数	1,838	1,868	2,100	1,766	△ 1.6	4.1	
	求人倍率	8 新規(5/1)	2.30	2.47	2.37	2.07		
		9 月間有効(6/2)	1.68	1.62	1.57	1.44		
雇用保険	10 適用事業所数	30,997	30,905	30,857	30,345	0.3	2.1	
	11 被保険者数	585,283	583,974	584,003	570,730	0.2	2.5	
	一般	12 受給資格決定件数	1,352	1,067	1,397	1,434	26.7	△ 5.7
		13 受給者実人員(所定給付)	4,846	4,903	5,151	5,408	△ 1.2	△ 10.4
		14 支給金額(千円)	686,641	586,363	704,109	691,610	17.1	△ 0.7
	高年齢	15 受給資格決定件数	252	171	220	245	47.4	2.9
		16 受給者数	188	175	242	192	7.4	△ 2.1
		17 支給金額(千円)	40,534	36,524	51,026	40,535	△ 99.9	0.0
	短期	18 受給資格決定件数	135	256	110	157	△ 47.3	△ 14.0
		19 受給者数	127	241	26	138	△ 47.3	△ 8.0
		20 支給金額(千円)	22,048	43,718	5,022	24,469	△ 99.9	△ 9.9

項目	鉱工業生産指数 (鉱工業計)		常用雇用指数 (産業計)		所定外労働時間 (産業計)		企業倒産		完全失業者数 (全国)	
	平成22年 =100 (原数値)	前年 同月比	規模30人 以上 年分は平成17年 =100、24 年分からは平成22年 =100 月分は平	前年 同月比	規模30人 以上 同月比	前年 同月比	負債額 1000万 以上	前年 同月差	万人	完全失業率 (季調値)
年月										
平成23年	97.8	△ 5.0	101.4	1.5	11.8	△ 0.4	136	28	284	4.5
平成24年	104.4	7.1	101.5	0.1	14.0	5.5	125	△ 8	280	4.3
平成25年	108.0	2.2	101.0	△ 0.5	14.5	3.7	110	△ 12	256	3.9
平成26年	112.3	3.9	101.0	0.0	14.9	3.1	120	9	233	3.5
平成27年11月	112.2	△ 2.9	101.9	0.6	13.5	△ 11.2	7	△ 2	209	3.3
12月	110.7	△ 3.7	102.0	0.7	13.7	△ 13.8	9	1	204	3.3
平成28年1月	104.2	△ 0.7	101.6	0.5	12.5	0.0	7	0	211	3.2
2月	111.4	2.4	101.6	0.7	12.9	0.8	9	5	213	3.3
3月	116.8	3.8	101.3	2.7	13.3	0.0	11	4	216	3.2
4月	110.4	4.2	101.9	0.2	13.4	△ 0.7	9	2	224	3.2
5月	104.4	2.8	101.8	0.2	12.5	2.5	4	△ 4	216	3.2
6月	118.6	△ 2.8	101.8	0.1	12.7	3.3	6	△ 10	210	3.1
7月	115.2	△ 11.5	102.2	0.6	12.8	△ 0.8	11	2	203	3.0
8月	102.1	3.8	102.6	0.8	12.2	△ 0.8	8	1	212	3.1
9月	116.6	△ 3.0	101.9	0.5	13.0	△ 1.5	5	△ 5	204	3.0
10月	118.0	4.2	101.9	0.3	13.3	0.8	6	△ 4	195	3.0
11月	118.9	△ 5.6	101.9	0.0	13.5	0.0	6	△ 1	197	3.1
12月	113.9	△ 2.8	101.9	0.1	13.6	0.7	5	△ 4	193	3.1
平成29年1月	-	-	-	-	-	-	7	0	197	3.0
資料出所	県 統 計 課						帝国データバンク		総務省統計局	

※完全失業率の年平均は、実数である。
 ※表中「-」は、月報作成時には未公表のものである。
 ※年の数値は速報値

時系列でみた主要指標 I (学卒・パートを除く)

項目 年度・月別	A 一般職業紹介状況												B Aのうち中高年齢者						C 一般求職者給付				
	1 新規求職		2 月間有効求職		3 新規求人		4 月間有効求人		5 就職		求人倍率		6 新規求職		7 月間有効求職		8 就職		新規求職者 中に占める 中高年の 割合 6/1*100	受給資格 決定件数		受給者実人員	
	前年 同月比	前年 同月比	前年 同月比	前年 同月比	前年 同月比	前年 同月比	前年 同月比	新規	月間 有効	前年 同月比	前年 同月比	前年 同月比	前年 同月比	前年 同月比	前年 同月比	前年 同月比	前年 同月比						
平成22年度	6,602	△ 4.4	26,896	△ 16.7	6,088	26.6	15,383	30.1	1,652	12.8	0.92	0.57	2,158	△ 9.0	10,165	△ 21.0	459	9.8	32.7	2,086	△ 22.2	8,463	△ 38.0
平成23年度	6,113	△ 7.4	25,076	△ 6.8	6,836	12.3	17,441	13.4	1,616	△ 2.2	1.12	0.70	1,983	△ 8.1	9,413	△ 7.4	455	△ 0.9	32.4	2,137	2.4	8,398	△ 0.8
平成24年度	5,720	△ 6.4	24,347	△ 2.9	7,489	9.6	20,213	15.9	1,662	2.8	1.31	0.83	1,829	△ 7.8	9,135	△ 3.0	479	5.3	32.0	2,089	△ 2.2	8,624	2.7
平成25年度	5,205	△ 9.0	21,769	△ 10.6	6,925	△ 7.5	18,780	△ 7.1	1,624	△ 2.3	1.33	0.86	1,600	△ 12.5	7,885	△ 13.7	480	0.2	30.7	1,632	△ 21.9	7,168	△ 16.9
平成26年度	4,797	△ 7.8	19,120	△ 12.2	6,792	△ 1.9	18,872	0.5	1,537	△ 5.4	1.42	0.99	1,542	△ 3.6	6,768	△ 14.2	458	△ 4.6	32.1	1,683	3.1	6,102	△ 14.9
平成27年度	4,557	△ 5.0	17,942	△ 6.2	7,068	4.1	19,564	3.7	1,468	△ 4.5	1.55	1.09	1,509	△ 2.1	6,542	△ 3.3	466	1.7	33.1	1,611	△ 4.3	5,749	△ 5.8
平成28 年1月	4,508	△ 10.0	16,245	△ 5.4	8,090	6.2	19,178	2.4	1,093	△ 16.9	1.79	1.18	1,487	△ 4.9	5,999	△ 2.0	323	△ 23.3	33.0	1,434	△ 7.4	5,408	△ 4.5
2月	5,292	5.1	17,477	△ 3.6	8,007	12.3	21,111	10.2	1,558	1.3	1.51	1.21	1,782	1.5	6,389	△ 2.1	519	4.4	33.7	1,506	△ 4.3	5,151	△ 5.8
3月	4,906	△ 5.5	18,414	△ 4.4	7,057	8.8	21,373	11.0	1,821	△ 1.5	1.44	1.16	1,616	△ 6.9	6,630	△ 4.5	592	7.2	32.9	1,416	△ 6.5	5,143	△ 8.4
4月	5,187	△ 8.4	18,664	△ 5.4	7,567	6.7	20,639	11.0	1,510	△ 10.3	1.46	1.11	1,934	△ 3.1	6,935	△ 4.9	484	△ 14.3	37.3	2,547	△ 7.5	4,858	△ 11.5
5月	4,491	3.1	17,982	△ 5.0	6,799	2.0	19,974	8.0	1,384	2.2	1.51	1.11	1,508	10.5	6,704	△ 2.8	465	5.4	33.6	1,959	4.2	5,133	△ 8.3
6月	4,530	△ 1.5	17,895	△ 4.0	7,561	7.7	20,720	7.8	1,452	△ 9.1	1.67	1.16	1,509	0.9	6,653	△ 1.8	461	△ 4.0	33.3	1,547	△ 6.2	5,623	△ 8.4
7月	3,888	△ 11.6	17,327	△ 4.6	7,627	5.4	20,513	6.3	1,380	△ 10.9	1.96	1.18	1,236	△ 11.5	6,352	△ 3.3	436	△ 13.3	31.8	1,355	△ 12.5	5,605	△ 11.1
8月	4,114	△ 2.8	16,983	△ 5.1	7,013	11.0	20,553	8.3	1,301	△ 2.9	1.70	1.21	1,317	△ 4.0	6,183	△ 4.2	408	△ 4.4	32.0	1,415	△ 2.6	6,034	△ 3.4
9月	4,286	△ 2.8	16,824	△ 5.6	7,651	5.5	20,935	6.7	1,431	△ 4.2	1.79	1.24	1,353	△ 7.0	6,054	△ 6.3	473	6.8	31.6	1,422	△ 11.0	5,710	△ 8.5
10月	4,138	△ 12.4	16,863	△ 6.6	8,035	0.2	21,299	5.3	1,407	△ 9.8	1.94	1.26	1,379	△ 8.8	6,091	△ 6.9	461	△ 3.8	33.3	1,509	△ 14.0	5,333	△ 11.2
11月	3,900	△ 5.6	16,322	△ 6.8	7,566	22.4	21,806	9.3	1,335	△ 2.3	1.94	1.34	1,426	2.0	6,085	△ 4.8	436	0.7	36.6	1,397	3.6	5,151	△ 11.1
12月	3,346	△ 3.2	15,145	△ 7.7	6,626	12.7	20,904	11.6	1,188	△ 1.4	1.98	1.38	1,229	0.2	5,774	△ 5.5	392	2.3	36.7	1,067	8.2	4,903	△ 10.3
平成29 年1月	4,602	2.1	15,452	△ 4.9	8,722	7.8	21,689	13.1	1,091	△ 0.2	1.90	1.40	1,603	7.8	5,871	△ 2.1	354	9.6	34.8	1,352	△ 5.7	4,846	△ 10.4
平成28年度	4,248	△ 4.5	16,946	△ 5.6	7,517	7.8	20,903	8.7	1,348	△ 5.3	1.77	1.23	1,449	△ 1.4	6,270	△ 4.2	437	△ 2.5	34.1	1,557	△ 5.1	5,317	△ 9.4

(注)年度数値は、月平均である。

時系列でみた主要指標Ⅱ(学卒を除きパートを含む)

項目 年度・月別	一般職業紹介状況											求人倍率								
	1 新規求職		2 月間有効求職		3 新規求人		4 月間有効求人		5 紹介件数		6 就職件数		原数値				季節調整値			
	前年 同月比	前年 同月比	前年 同月比	前年 同月比	前年 同月比	前年 同月比	前年 同月比	前年 同月比	前年 同月比	前年 同月比	前年 同月比	前年 同月比	本 県		全 国		本 県		全 国	
													新規	有効	新規	有効	新規	有効	新規	有効
平成22年度	9,040	△ 4.4	37,027	△ 12.8	10,329	15.4	25,848	20.9	16,239	△ 7.3	2,745	9.3	1.14	0.70	0.79	0.45				
平成23年度	8,736	△ 3.4	35,207	△ 4.9	11,358	10.0	28,913	11.9	15,043	△ 7.4	2,738	△ 0.3	1.30	0.82	1.11	0.68				
平成24年度	8,938	△ 5.2	34,588	△ 1.7	12,624	△ 1.1	33,853	△ 0.3	17,337	△ 2.5	3,424	△ 0.5	1.41	0.98	1.30	0.90				
平成25年度	7,509	△ 8.3	31,121	△ 9.4	12,271	△ 2.4	33,287	△ 0.1	13,285	△ 9.0	2,721	△ 3.1	1.63	1.07	1.53	0.97				
平成26年度	7,030	△ 6.4	27,966	△ 10.1	11,803	△ 3.8	32,311	△ 2.9	11,290	△ 15.0	2,519	△ 7.4	1.68	1.16	1.69	1.11				
平成27年度	6,700	△ 4.7	26,595	△ 4.9	12,373	4.8	34,005	5.2	10,163	△ 10.0	2,440	△ 3.1	1.85	1.28	1.86	1.23				
平成28 年1月	6,509	△ 10.5	23,599	△ 5.6	13,461	5.4	33,982	4.1	8,565	△ 19.4	1,841	△ 15.9	2.07	1.44	2.04	1.36	2.08	1.34	2.01	1.29
2月	7,649	4.1	25,390	△ 3.8	14,154	12.8	37,121	10.1	11,761	△ 2.7	2,463	1.6	1.85	1.46	1.92	1.38	1.96	1.36	1.96	1.29
3月	7,165	△ 7.6	26,892	△ 5.0	13,264	7.7	37,969	9.9	12,151	△ 8.5	3,108	△ 1.6	1.85	1.41	1.62	1.20	1.99	1.36	1.94	1.31
4月	8,377	△ 6.7	28,045	△ 5.7	12,911	7.9	36,502	11.3	10,481	△ 9.8	2,565	△ 12.8	1.54	1.30	1.54	1.24	2.06	1.41	2.04	1.33
5月	6,886	2.9	27,473	△ 4.4	12,233	13.3	35,517	12.6	10,169	△ 0.5	2,453	0.2	1.78	1.29	1.83	1.23	2.07	1.45	2.06	1.35
6月	6,795	△ 2.0	27,428	△ 3.3	13,722	4.5	36,450	11.5	10,592	△ 4.6	2,553	△ 6.4	2.02	1.33	2.05	1.27	1.96	1.43	2.03	1.36
7月	5,761	△ 7.3	26,114	△ 3.6	13,054	8.9	36,054	9.3	9,111	△ 10.4	2,321	△ 7.0	2.27	1.38	2.22	1.32	2.11	1.42	2.03	1.37
8月	5,985	△ 2.1	25,435	△ 3.9	12,423	17.9	36,279	12.7	8,785	△ 4.8	2,135	2.3	2.08	1.43	2.15	1.36	2.04	1.45	2.07	1.37
9月	6,592	1.7	25,394	△ 3.3	14,050	8.1	37,076	11.0	9,906	0.7	2,371	△ 1.2	2.13	1.46	2.19	1.40	2.04	1.46	2.10	1.38
10月	6,215	△ 10.8	25,561	△ 4.4	13,894	2.5	37,859	9.0	8,892	△ 15.7	2,331	△ 9.0	2.24	1.48	2.25	1.43	2.11	1.45	2.11	1.40
11月	5,659	△ 2.9	24,735	△ 4.1	13,390	18.2	38,728	10.8	8,672	△ 5.5	2,197	0.3	2.37	1.57	2.34	1.48	2.09	1.45	2.15	1.41
12月	4,792	△ 1.4	22,727	△ 5.5	11,858	4.9	36,799	9.2	6,933	△ 8.8	1,973	△ 2.3	2.47	1.62	2.51	1.51	2.00	1.47	2.19	1.43
平成29 年1月	6,765	3.9	23,093	△ 2.1	15,560	15.6	38,696	13.9	8,856	3.4	1,880	2.1	2.30	1.68	2.12	1.51	2.41	1.57	2.13	1.43
平成28年度	6,383	△ 2.7	25,601	△ 4.1	13,310	9.9	36,996	11.1	9,240	△ 5.8	2,278	△ 3.9	2.09	1.45						

(注)年度数値は、月平均である。

一般職業紹介状況(学卒・パートを除く)

項目 安定所別	A 新規求職 申込件数	B 月間有効 求職者数	C 紹介件数	D 就職件数	E 4のうち管外就職		F 4のうち 保 受給者の 就職件数	G 新 規 求 人 数	H 月間有効 求 人 数	I 充 足 数	J Iのうち他県 からの 充足数	比 率			
	1	2	3	4	5	6						新規求職 対前年同月 増 減 率	新規求人 対前年同月 増 減 率	新規求 人 倍 率 (G/1)	有 効 求 人 倍 率 (H/2)
	全 数	全 数	全 数	全 数	県内	県外									
前年同月	4,508	16,245	6,370	1,093	362	148	295	8,090	19,178	1,058	132	△ 10.0	6.2	1.79	1.18
前 月	3,346	15,145	4,923	1,188	362	212	306	6,626	20,904	1,101	138	△ 3.2	12.7	1.98	1.38
平成29年1月	4,602	15,452	6,406	1,091	359	165	284	8,722	21,689	1,064	147	2.1	7.8	1.90	1.40
前 橋	894	2,871	1,333	202	81	19	50	1,340	3,519	202	16	3.7	1.2	1.50	1.23
高 崎	808	2,729	1,264	174	58	27	40	1,787	4,409	198	25	△ 1.2	6.9	2.21	1.62
(安 中)	101	351	118	23	4	0	5	124	344	14	1	△ 4.7	△ 7.5	1.23	0.98
桐 生	333	1,139	405	95	40	16	25	538	1,176	77	8	6.4	31.9	1.62	1.03
伊勢崎	489	1,755	666	118	39	20	36	1,062	2,571	130	12	5.4	△ 10.1	2.17	1.46
太 田	667	2,243	1,003	143	44	27	37	1,198	2,976	141	43	△ 3.2	17.9	1.80	1.33
館 林	306	1,155	421	80	6	24	25	883	2,176	96	27	5.9	14.5	2.89	1.88
沼 田	165	589	196	49	14	4	8	333	860	34	2	△ 1.8	42.3	2.02	1.46
富 岡	149	500	171	35	9	3	7	242	770	34	0	△ 15.8	8.5	1.62	1.54
藤 岡	220	709	300	63	26	14	19	654	1,346	45	6	10.6	3.8	2.97	1.90
渋 川	362	1,069	438	82	37	8	20	367	956	59	3	17.9	32.0	1.01	0.89
(中之条)	108	342	91	27	1	3	12	194	586	34	4	△ 6.9	△ 11.4	1.80	1.71
年度累計	42,482	169,457	65,424	13,479	4,363	2,031	3,419	75,167	209,032	13,117	1,823	△ 4.5	7.8	1.77	1.23

一般職業紹介状況(学卒を除きパートを含む)

項目 安定所別	A 新規求職 申込件数	B 月間有効 求職者数	C 紹介件数	D 就職件数	E 4のうち 保受給者の 就職件数	F 新規 求人数	G 月間有効 求人数	H 充足数	比 率			
	1 全 数	2 全 数	3 全 数	4 全 数					新規求職 対前年同月 増減率	新規求人 対前年同月 増減率	新規求 人倍率 (F/A)	有効求 人倍率 (G/B)
前年同月	6,509	23,599	8,565	1,841	416	13,461	33,982	1,766	△ 10.5	5.4	2.07	1.44
前 月	4,792	22,727	6,933	1,973	426	11,858	36,799	1,868	△ 1.4	4.9	2.47	1.62
平成29年1月	6,765	23,093	8,856	1,880	406	15,560	38,696	1,838	3.9	15.6	2.30	1.68
前 橋	1,244	4,161	1,734	335	71	2,481	6,239	354	△ 0.9	8.3	1.99	1.50
高 崎	1,172	4,062	1,734	298	58	3,948	9,483	345	2.6	32.5	3.37	2.33
(安 中)	177	590	186	41	7	247	622	30	6.0	△ 3.5	1.40	1.05
桐 生	506	1,727	637	177	39	932	1,960	148	15.0	28.7	1.84	1.13
伊勢崎	725	2,548	909	197	48	1,769	4,269	211	11.2	2.2	2.44	1.68
太 田	1,002	3,275	1,323	241	52	1,818	4,393	237	4.0	15.4	1.81	1.34
館 林	451	1,773	595	133	30	1,397	3,762	142	7.4	11.8	3.10	2.12
沼 田	258	921	314	100	15	659	1,784	81	△ 2.6	27.7	2.55	1.94
富 岡	249	834	278	73	13	422	1,274	70	△ 7.8	△ 2.8	1.69	1.53
藤 岡	322	1,052	410	97	27	877	2,219	76	4.5	7.0	2.72	2.11
渋 川	496	1,629	597	148	32	646	1,665	97	11.5	21.9	1.30	1.02
(中之条)	163	521	139	40	14	364	1,026	47	△ 10.4	2.5	2.23	1.97
年度累計	63,827	256,005	92,397	22,779	4,852	133,095	369,960	22,204	△ 2.7	9.9	2.09	1.45

中高年齢者等の職業紹介等状況(パートを除く)

項目 安定所別	新規求職 申込件数		月間有効 求職者数	紹介件数	就職件数			5 新 規 求 人 数	6 月間有効 求 人 数	比 率				
	1		2	3	4		新規求職者 中に占める 中高年の割合			新規求職 対前年同月 増 減 率	新規求人 対前年同月 増 減 率	新規求人 倍 率 (5/1)	有効求人 倍 率 (6/2)	
	全 数	1のうち保			全 数	全 数								4のうち保
前年同月	1,487	419	5,999	1,930	323	96	3,008	7,284	(22.8) 33.0	△ 4.9	3.5	2.02	1.21	
前 月	1,229	245	5,774	1,656	392	93	2,594	7,842	(25.6) 36.7	0.2	11.3	2.11	1.36	
平成29年1月	1,603	370	5,871	2,097	354	97	3,207	8,118	(23.7) 34.8	7.8	6.6	2.00	1.38	
前 橋	281	40	1,033	399	64	16	489	1,318	(22.6) 31.4	9.3	△ 4.5	1.74	1.28	
高 崎	259	47	980	422	48	13	724	1,713	(22.1) 32.1	18.8	6.3	2.80	1.75	
(安 中)	41	10	159	49	5	2	47	128	(23.2) 40.6	2.5	△ 7.8	1.15	0.81	
桐 生	126	36	459	138	32	9	181	399	(24.9) 37.8	11.5	24.8	1.44	0.87	
伊勢崎	167	57	689	226	41	14	421	1,042	(23.0) 34.2	△ 7.2	△ 13.7	2.52	1.51	
太 田	207	65	764	312	50	14	447	1,089	(20.7) 31.0	△ 2.8	30.7	2.16	1.43	
館 林	118	45	457	139	23	7	350	876	(26.2) 38.6	20.4	8.0	2.97	1.92	
沼 田	72	15	257	91	19	2	142	351	(27.9) 43.6	10.8	56.0	1.97	1.37	
富 岡	53	7	202	59	7	1	93	283	(21.3) 35.6	△ 26.4	5.7	1.75	1.40	
藤 岡	89	27	276	86	21	7	103	311	(27.6) 40.5	34.8	15.7	1.16	1.13	
渋 川	142	17	432	145	32	7	134	361	(28.6) 39.2	27.9	25.2	0.94	0.84	
(中之条)	48	4	163	31	12	5	76	247	(29.4) 44.4	△ 11.1	△ 14.6	1.58	1.52	
年度累計	14,494	3,765	62,702	21,837	4,370	1,168	28,352	79,082	(22.7) 34.1	△ 1.4	6.2	1.96	1.26	

(注) ()内は、パートを含めた新規求職者中に占める中高年の割合である。求人数及び求人倍率は、「求人均等配分方式」による数値である。

高齢者(55歳以上)の職業紹介状況(パートを除く)

安定所別 項目	新規求職 申込件数		月間有効 求職者数	紹介件数	就職件数		5 新 規 求 人 数	6 月間有効 求 人 数	比 率				
	1		2 全 数	3 全 数	4				新規求職者 中に占める 高齢者の割合	新規求職 対前年同月 増 減 率	新規求人 対前年同月 増 減 率	新規求人 倍率 (5/1)	有効求人 倍率 (6/2)
	全 数	1のうち保			全 数	4のうち保							
前年同月	619	183	2,656	647	113	35	1,750	4,256	(9.5) 13.7	△ 9.8	2.6	2.83	1.60
前 月	564	127	2,660	533	132	38	1,518	4,579	(11.8) 16.9	0.7	11.3	2.69	1.72
平成29年1月	684	178	2,657	724	140	45	1,854	4,711	(10.1) 14.9	10.5	5.9	2.71	1.77
前 橋	110	14	423	149	31	8	276	749	(8.8) 12.3	11.1	△ 4.2	2.51	1.77
高 崎	103	25	447	139	20	9	425	994	(8.8) 12.7	25.6	6.0	4.13	2.22
(安 中)	17	6	84	20	3	2	28	77	(9.6) 16.8	△ 19.0	△ 9.7	1.65	0.92
桐 生	49	12	201	46	12	6	97	221	(9.7) 14.7	△ 12.5	14.1	1.98	1.10
伊勢崎	71	33	302	66	9	4	248	613	(9.8) 14.5	9.2	△ 14.2	3.49	2.03
太 田	84	30	319	95	19	6	260	635	(8.4) 12.6	3.7	33.3	3.10	1.99
館 林	54	21	203	50	8	2	205	516	(12.0) 17.6	22.7	7.9	3.80	2.54
沼 田	27	7	131	40	9	1	87	208	(10.5) 16.4	△ 3.6	64.2	3.22	1.59
富 岡	33	6	105	29	3	0	54	165	(13.3) 22.1	26.9	3.8	1.64	1.57
藤 岡	41	10	137	38	9	3	53	176	(12.7) 18.6	36.7	1.9	1.29	1.28
渋 川	66	9	208	35	9	1	79	213	(13.3) 18.2	6.5	27.4	1.20	1.02
(中之条)	29	5	97	17	8	3	42	144	(17.8) 26.9	16.0	△ 19.2	1.45	1.48
年度累計	6,316	1,821	28,810	7,374	1,604	429	16,554	46,210	(9.9) 14.9	△ 2.2	5.9	2.62	1.60

(注) ()内は、パートを含めた新規求職者中に占める高齢者の割合である。求人数及び求人倍率は、「求人均等配分方式」による数値である。

パートタイム職業紹介状況

安定所別	項目	新規求職 申込件数	月間有効 求職者数	紹介件数	就職件数	新規 求人数	月間有効 求人数
	前年同月	2,001	7,354	2,195	748	5,371	14,804
	前 月	1,446	7,582	2,010	785	5,232	15,895
	平成29年1月	2,163	7,641	2,450	789	6,838	17,007
	前 橋	350	1,290	401	133	1,141	2,720
	高 崎	364	1,333	470	124	2,161	5,074
	(安 中)	76	239	68	18	123	278
	桐 生	173	588	232	82	394	784
	伊勢崎	236	793	243	79	707	1,698
	太 田	335	1,032	320	98	620	1,417
	館 林	145	618	174	53	514	1,586
	沼 田	93	332	118	51	326	924
	富 岡	100	334	107	38	180	504
	藤 岡	102	343	110	34	223	873
	渋 川	134	560	159	66	279	709
	(中之条)	55	179	48	13	170	440
	年度累計	21,345	86,548	26,973	9,300	57,928	160,928

障害者職業紹介状況

項目 安定所別	新規求職申込件数				紹介件数				就職件数				新規登録者数				期末現在登録者数 (月末)			
	身体	知的	精神	その他	身体	知的	精神	その他	身体	知的	精神	その他	身体	知的	精神	その他	身体	知的	精神	その他
前年同月	75	19	64	12	112	51	112	17	31	25	38	5	35	9	22	9	6,063	3,590	2,635	267
前月	65	27	67	8	108	43	104	20	35	22	47	8	27	12	30	6	6,240	3,749	2,950	326
平成29年1月	69	21	67	10	126	33	107	11	32	18	40	3	22	3	32	5	6,259	3,753	2,990	320
前橋	8	2	8	4	31	8	10	4	8	1	6	1	3	0	2	2	783	436	408	99
高崎	12	3	17	1	23	1	30	3	5	3	9	1	3	2	6	1	767	561	497	52
(安中)	1	1	2	0	2	0	8	0	0	0	1	0	0	0	2	0	256	86	105	14
桐生	5	1	4	1	5	2	2	0	4	1	2	0	1	0	2	0	541	438	160	7
伊勢崎	8	3	11	0	6	1	12	0	3	3	3	0	4	0	7	0	859	411	465	22
太田	10	2	7	1	8	5	11	1	1	1	5	0	3	1	3	1	825	508	290	25
館林	9	2	3	0	5	6	5	0	1	3	3	0	2	0	2	0	639	348	302	23
沼田	3	2	3	3	22	4	6	3	3	2	2	1	2	0	2	1	310	155	134	10
富岡	4	0	1	0	5	2	3	0	2	0	1	0	0	0	0	0	303	120	159	18
藤岡	3	0	4	0	6	0	7	0	2	0	2	0	2	0	3	0	295	197	187	20
渋川	5	4	5	0	12	3	12	0	3	4	5	0	1	0	3	0	495	355	216	25
(中之条)	1	1	2	0	1	1	1	0	0	0	1	0	1	0	0	0	186	138	67	5
年度累計	737	392	769	97	1,264	327	1,236	150	374	226	420	51	296	211	331	56				

産業別・規模別一般新規求人状況(学卒を除きパートを含む)

前月	前年同月	当月	対前月比	対前年同月比	構成比	産業別	計	前橋	高崎	(安中)	桐生	伊勢崎	太田	館林	沼田	富岡	藤岡	渋川	(中之条)
98	115	123	25.5	7.0	0.8	A. 日農、林、漁業	123	39	8	0	4	10	5	12	12	5	1	19	8
3	4	0	△ 100.0	△ 100.0	0.0	C 鉱業、採石業、砂利採取業	0	0	0	0	0	0	0	0	0	0	0	0	0
882	847	872	△ 1.1	3.0	5.6	D 建設業	872	174	193	7	27	94	116	47	65	24	54	65	6
1,873	1,777	2,443	30.4	37.5	15.7	E 製造業	2,443	217	229	57	153	349	549	432	71	145	132	86	23
356	439	393	10.4	△ 10.5	2.5	09 食品製造業	393	41	94	0	3	66	2	64	22	29	21	37	14
33	30	26	△ 21.2	△ 13.3	0.2	10 飲料・たばこ・飼料製造業	26	3	5	0	0	0	0	13	4	0	0	1	0
26	36	66	153.8	83.3	0.4	11 繊維工業	66	8	0	1	15	9	10	17	0	1	2	3	0
27	20	49	81.5	145.0	0.3	12 木材・木製品製造業(家具を除く)	49	3	0	0	4	28	2	2	3	6	1	0	0
16	20	48	200.0	140.0	0.3	13 家具・装備品製造業	48	17	0	3	0	0	0	20	2	4	2	0	0
26	40	42	61.5	5.0	0.3	14 パルプ・紙・紙加工品製造業	42	19	11	0	3	2	2	5	0	0	0	0	0
8	22	28	250.0	27.3	0.2	15 印刷・同関連業	28	11	5	0	0	2	0	2	0	4	0	4	0
53	21	102	92.5	385.7	0.7	16 化学工業	102	0	25	3	0	12	8	53	0	0	0	1	0
0	1	0	--	△ 100.0	0.0	17 石油製品・石炭製品製造業	0	0	0	0	0	0	0	0	0	0	0	0	0
180	150	224	24.4	49.3	1.4	18 プラスチック製品製造業(別掲を除く)	224	14	3	4	20	56	30	46	11	19	16	4	1
10	2	24	140.0	1100.0	0.2	19 ゴム製品製造業	24	0	1	0	2	2	3	16	0	0	0	0	0
41	33	29	△ 29.3	△ 12.1	0.2	21 窯業・土石製品製造業	29	8	5	0	0	2	0	5	3	1	3	2	0
11	21	36	227.3	71.4	0.2	22 鉄鋼業	36	2	0	7	0	1	19	4	0	1	0	2	0
14	14	41	192.9	192.9	0.3	23 非鉄金属製造業	41	1	9	6	3	18	1	0	3	0	0	0	0
181	174	278	53.6	59.8	1.8	24 金属製品製造業	278	34	12	8	16	52	43	58	0	18	26	7	4
120	120	127	5.8	5.8	0.8	25 はん用機械器具製造業	127	5	8	0	14	22	41	10	1	5	18	3	0
72	82	88	22.2	7.3	0.6	26 生産用機械器具製造業	88	7	7	2	1	20	15	14	0	3	8	11	0
74	63	67	△ 9.5	6.3	0.4	27 業務用機械器具製造業	67	6	6	2	0	8	7	24	0	11	2	1	0
34	32	56	64.7	75.0	0.4	28 電子部品・デバイス・電子回路製造業	56	4	3	9	0	22	7	6	0	4	0	1	0
175	134	164	△ 6.3	22.4	1.1	29 電気機械器具製造業	164	15	9	1	45	5	20	45	2	6	12	4	0
27	37	26	△ 3.7	△ 29.7	0.2	30 情報通信機械器具製造業	26	0	2	1	0	4	3	0	0	12	2	0	2
325	245	470	44.6	91.8	3.0	31 輸送用機械器具製造業	470	12	19	0	29	36	296	43	0	24	7	2	2
64	41	59	△ 7.8	43.9	0.4	20,32 その他の製造業	59	7	5	10	2	6	14	5	3	2	5	0	0
4	14	20	400.0	42.9	0.1	F 電気・ガス・熱供給・水道業	20	4	3	0	0	4	3	0	0	3	0	3	0
178	153	142	△ 20.2	△ 7.2	0.9	G 情報通信業	142	34	65	0	1	3	35	3	0	0	1	0	0
593	797	916	54.5	14.9	5.9	H 運輸業、郵便業	916	171	115	15	58	98	148	182	14	31	41	30	13
2,223	2,410	3,362	51.2	39.5	21.6	I 卸売業、小売業	3,362	576	1,507	5	150	150	161	135	66	37	453	93	29
38	95	100	163.2	5.3	0.6	J 金融業、保険業	100	46	17	0	12	7	5	0	4	3	5	1	0
203	219	271	33.5	23.7	1.7	K 不動産業、物品賃貸業	271	38	104	0	3	30	87	1	1	0	2	1	4
216	295	283	31.0	△ 4.1	1.8	L 学術研究、専門・技術サービス業	283	95	87	0	27	8	45	7	0	0	12	1	1
585	754	856	46.3	13.5	5.5	M 宿泊業、飲食サービス業	856	37	124	6	148	49	47	70	127	7	24	88	129
435	606	771	77.2	27.2	5.0	N 生活関連サービス業、娯楽業	771	58	346	12	32	41	44	35	55	19	35	76	18
163	177	230	41.1	29.9	1.5	O 教育、学習支援業	230	74	61	1	2	39	12	8	0	6	8	19	0
2,976	3,486	3,727	25.2	6.9	24.0	P 医療、福祉	3,727	617	785	103	228	740	450	183	172	120	91	129	109
82	82	108	31.7	31.7	0.7	Q 複合サービス事業	108	8	47	2	11	2	14	1	3	5	5	3	7
1,071	1,441	1,102	2.9	△ 23.5	7.1	R サービス業(他に分類されないもの)	1,102	255	226	33	59	116	73	246	42	2	7	27	16
235	189	234	△ 0.4	23.8	1.5	S. T 公務、その他	234	38	31	6	17	29	24	35	27	15	6	5	1
11,858	13,461	15,560	31.2	15.6	100.0	合計	15,560	2,481	3,948	247	932	1,769	1,818	1,397	659	422	877	646	364
7,661	8,165	9,363	22.2	14.7	60.2	29人以下	9,363	1,431	2,962	139	543	1,257	914	723	386	212	300	371	125
2,661	3,172	3,934	47.8	24.0	25.3	30~99人	3,934	786	683	78	313	348	484	427	150	155	116	224	170
1,084	1,184	1,194	10.1	0.8	7.7	100~299人	1,194	212	191	30	44	124	127	212	66	43	40	42	63
249	239	282	13.3	18.0	1.8	300~499人	282	26	69	0	0	32	42	16	52	12	19	8	6
130	665	120	△ 7.7	△ 82.0	0.8	500~999人	120	5	43	0	12	8	24	19	5	0	3	1	0
73	36	667	813.7	1752.8	4.3	1,000人~	667	21	0	0	20	0	227	0	0	0	399	0	0

(注)新産業分類(平成19年11月改訂「日本標準産業分類」)に基づく区分により掲載している。

産業別・規模別一般充足状況(学卒を除きパート含む)

前月	前年同月	当月	対前月比	対前年同月比	構成比	産業別	計	前橋	高崎	(安中)	桐生	伊勢崎	太田	館林	沼田	富岡	藤岡	渋川	(中之条)
19	23	27	42.1	17.4	1.5	A. 農、林、漁業	27	3	2	1	0	3	2	4	3	2	0	2	5
0	2	0	—	△ 100.0	0.0	C 鉱業、採石業、砂利採取業	0	0	0	0	0	0	0	0	0	0	0	0	0
81	75	77	△ 4.9	2.7	4.2	D 建設業	77	18	17	2	5	8	7	10	2	0	2	5	1
467	453	446	△ 4.5	△ 1.5	24.3	E 製造業	446	40	55	6	47	71	71	55	15	29	28	21	8
76	96	68	△ 10.5	△ 29.2	3.7	09 食料品製造業	68	12	16	0	3	8	4	7	2	4	4	6	2
5	6	5	0.0	△ 16.7	0.3	10 飲料・たばこ・飼料製造業	5	0	1	0	0	0	0	0	1	0	0	2	1
8	7	10	25.0	42.9	0.5	11 繊維工業	10	0	0	0	4	2	2	2	0	0	0	0	0
10	10	5	△ 50.0	△ 50.0	0.3	12 木材・木製品製造業(家具を除く)	5	0	0	0	2	1	0	0	0	1	0	1	0
3	5	5	66.7	0.0	0.3	13 家具・装備品製造業	5	2	0	0	0	0	0	0	1	1	1	0	0
9	10	12	33.3	20.0	0.7	14 パルプ・紙・紙加工品製造業	12	1	3	0	0	4	1	1	0	1	1	0	0
4	8	3	△ 25.0	△ 62.5	0.2	15 印刷・同関連業	3	2	0	0	0	0	0	0	0	0	1	0	0
11	9	11	0.0	22.2	0.6	16 化学工業	11	0	3	0	0	0	1	6	0	0	0	1	0
0	2	0	—	△ 100.0	0.0	17 石油製品・石炭製品製造業	0	0	0	0	0	0	0	0	0	0	0	0	0
42	46	51	21.4	10.9	2.8	18 プラスチック製品製造業(別掲を除く)	51	7	1	2	4	5	8	5	5	4	8	1	1
3	6	7	133.3	16.7	0.4	19 ゴム製品製造業	7	0	0	0	1	3	2	0	0	1	0	0	0
8	16	12	50.0	△ 25.0	0.7	21 窯業・土石製品製造業	12	1	4	0	0	0	0	2	3	1	0	1	0
8	4	8	0.0	100.0	0.4	22 鉄鋼業	8	2	1	0	0	0	1	2	0	1	0	1	0
10	4	10	0.0	150.0	0.5	23 非鉄金属製造業	10	1	2	1	1	3	0	0	2	0	0	0	0
60	48	63	5.0	31.3	3.4	24 金属製品製造業	63	6	9	0	8	16	12	4	1	2	3	1	1
19	23	18	△ 5.3	△ 21.7	1.0	25 はん用機械器具製造業	18	0	3	0	1	1	1	5	0	0	5	2	0
11	17	16	45.5	△ 5.9	0.9	26 生産用機械器具製造業	16	0	2	0	1	4	3	3	0	1	0	2	0
12	17	13	8.3	△ 23.5	0.7	27 業務用機械器具製造業	13	0	2	0	0	2	0	2	0	5	1	1	0
3	8	11	266.7	37.5	0.6	28 電子部品・デバイス・電子回路製造業	11	1	0	0	0	1	5	2	0	1	0	1	0
53	40	41	△ 22.6	2.5	2.2	29 電気機械器具製造業	41	3	6	1	7	3	7	10	0	1	1	0	2
8	4	5	△ 37.5	25.0	0.3	30 情報通信機械器具製造業	5	0	0	2	0	1	1	0	0	0	0	0	1
85	58	56	△ 34.1	△ 3.4	3.0	31 輸送用機械器具製造業	56	2	0	0	12	13	19	4	0	5	0	1	0
19	9	16	△ 15.8	77.8	0.9	20,32 その他の製造業	16	0	2	0	3	4	4	0	0	0	3	0	0
3	2	3	0.0	50.0	0.2	F 電気・ガス・熱供給・水道業	3	1	1	0	0	0	0	0	0	1	0	0	0
17	17	11	△ 35.3	△ 35.3	0.6	G 情報通信業	11	5	2	0	0	0	2	1	0	0	1	0	0
104	114	95	△ 8.7	△ 16.7	5.2	H 運輸業、郵便業	95	10	14	3	8	9	19	12	1	3	9	4	3
205	203	214	4.4	5.4	11.6	I 卸売業、小売業	214	41	49	0	10	22	34	14	9	4	15	12	4
17	25	20	17.6	△ 20.0	1.1	J 金融業、保険業	20	11	2	0	1	3	0	0	1	0	1	0	
18	17	13	△ 27.8	△ 23.5	0.7	K 不動産業、物品賃貸業	13	0	5	0	0	1	5	1	0	0	1	0	0
47	42	56	19.1	33.3	3.0	L 学術研究、専門・技術サービス業	56	21	17	0	7	2	1	3	0	1	1	1	2
69	58	54	△ 21.7	△ 6.9	2.9	M 宿泊業、飲食サービス業	54	5	8	1	4	3	0	3	11	0	0	11	8
45	29	48	6.7	65.5	2.6	N 生活関連サービス業、娯楽業	48	7	11	2	1	8	4	0	6	2	4	2	1
31	24	24	△ 22.6	0.0	1.3	O 教育、学習支援業	24	6	4	0	0	7	2	0	0	2	1	2	0
443	417	493	11.3	18.2	26.8	P 医療、福祉	493	103	112	9	39	55	66	23	21	18	12	28	7
23	14	14	△ 39.1	0.0	0.8	Q 複合サービス事業	14	3	2	0	1	0	1	1	0	0	2	1	2
158	138	129	△ 18.4	△ 6.5	7.0	R サービス業(他に分類されないもの)	129	45	21	4	7	13	15	12	4	3	0	4	1
121	113	114	△ 5.8	0.9	6.2	S. T 公務、その他	114	35	23	2	18	6	8	3	7	4	0	3	5
1,868	1,766	1,838	△ 1.6	4.1	100.0	合計	1,838	354	345	30	148	211	237	142	81	70	76	97	47
1,073	979	1,093	1.9	11.6	59.5	29人以下	1,093	211	218	20	88	121	129	81	55	46	43	56	25
490	500	480	△ 2.0	△ 4.0	26.1	30~99人	480	87	76	2	44	63	72	36	15	19	22	25	19
210	211	198	△ 5.7	△ 6.2	10.8	100~299人	198	40	44	8	12	20	20	22	7	4	8	10	3
36	33	36	0.0	9.1	2.0	300~499人	36	10	5	0	2	6	3	2	2	0	1	5	0
32	22	21	△ 34.4	△ 4.5	1.1	500~999人	21	2	2	0	2	1	8	1	2	1	1	1	0
27	21	10	△ 63.0	△ 52.4	0.5	1,000人~	10	4	0	0	0	0	5	0	0	0	1	0	0

(注)新産業分類(平成19年11月改訂「日本標準産業分類」)に基づく区分により掲載している。

新規学卒者の職業紹介状況(29年3月卒)

項 目	安定所別	前年同月	29年1月	前橋	高崎	(安中)	桐生	伊勢崎	太田	館林	沼田	富岡	藤岡	渋川	(中之条)	前年実績
		末現在	末現在													
中 学	1 求人数	0	3	2	0	0	0	0	0	0	0	0	1	0	0	14
	2 求職者数	9	9	3	0	0	1	2	0	1	0	0	1	1	0	10
	3 就職者数	1	6	3	0	0	0	1	0	1	0	0	0	1	0	10
	4 求人倍率 (1/2)	0.00	0.33	0.67	--	--	0.00	0.00	--	0.00	--	--	1.00	0.00	--	1.40
	5 就職率 (3/2×100)	11.1	66.7	100.0	--	--	0.0	50.0	--	100.0	--	--	0.0	100.0	--	100.0
高 校	1 求人数	6,529	7,186	1,098	1,041	204	612	756	1,194	692	327	376	266	366	254	6,576
	2 求職者数	3,182	3,220	502	473	166	471	343	344	224	142	111	210	133	101	3,125
	3 就職者数	2,991	3,054	450	441	161	443	327	326	219	139	111	207	132	98	3,119
	4 求人倍率 (1/2)	2.05	2.23	2.19	2.20	1.23	1.30	2.20	3.47	3.09	2.30	3.39	1.27	2.75	2.51	2.10
	5 就職率 (3/2×100)	94.0	94.8	89.6	93.2	97.0	94.1	95.3	94.8	97.8	97.9	100.0	98.6	99.2	97.0	99.8

(注1) 「2 求職者数」は、学校又は安定所の紹介を希望する求職者をいう。

(注2) 「3 就職者数」は、学校又は安定所の紹介による就職決定者数をいう。

(注3) 「前年実績」は、平成28年3月卒の学校又は安定所の紹介による最終数である。

新卒応援ハローワーク取扱状況

区分	項目	来所者数	求職	就職
	大学等	176	71	105
	うち既卒者	91	38	59
	年度累計	2,992	998	799
	高校	53	18	70
	うち既卒者	28	15	18
	年度累計	624	250	852
	中学	3	2	4
	うち既卒者	0	2	4
	年度累計	40	15	13
	その他若年者	0	0	0
	年度累計	50	3	3

※大学等には、大学院、短大、高専、専修、公共職業能力開発施設を含む。

※「既卒者」とは、学校卒業者で新規学卒者扱いでの就職を希望する者で、同一の事業主
 の元で正規雇用され、引き続き1年以上雇用保険被保険者であった期間がない者。

※その他若年者は学生、既卒者以外の若年者をいう。

外国人雇用サービスコーナー取扱状況

区分	項目	新規求職	相談件数	紹介件数	就職件数	有効求職
前 橋	当月分	17	41	16	3	56
	年度累計	212	582	209	44	
伊勢崎	当月分	44	215	9	9	173
	年度累計	558	2,387	199	65	
太 田	当月分	109	406	116	22	326
	年度累計	1,191	3,985	1,069	247	

雇用保険関係

項目 安定所別	適 用 関 係											求 職 者 給 付 関 係										
	事 業 所			被 保 険 者					事 務 組 合			一 般 被 保 険 者					実 人員 技 能 習 得 手 当 実 人員					
	1 全数	2 新規 加入	3 廃止 脱退	4 全数	5 資格 取得	6 資格 喪失	7 6のうち事業 主都合による 解雇	8 解雇率 7/6×100	9 組合	10 委託 事業所	11 被保 険者	12 離職票 交付 件数	13 受給資 格決定 件数	14 初回 受給 者数	15 うち 特定	16 受給 者実 人員	17 うち 特定	18 訓練延長 給付	19 受講 手当	20 特定 職種	21 通所 手当	22 傷病 手当 実人員
前年同月	30,345	117	47	570,730	6,121	7,514	624	8.3	206	12,460	107,347	4,348	1,434	1,122	269	5,408	1,725	314	176	0	447	16
前 月	30,905	98	52	583,974	6,835	6,375	388	6.1	207	12,771	110,204	3,508	1,067	1,070	375	4,903	1,493	306	209	0	485	25
平成29年1月	30,997	134	43	585,283	9,251	7,930	523	6.6	207	12,817	110,696	4,555	1,352	941	170	4,846	1,424	295	162	0	425	21
前橋	5,972	31	11	115,878	1,752	1,621	82	5.1	56	2,677	25,027	968	176	137	17	780	223	37	25	0	57	7
高崎	5,491	25	6	125,522	1,844	1,593	91	5.7	30	2,178	18,135	998	219	137	24	791	195	71	42	0	104	3
安中	679	0	0	15,286	129	136	5	3.7	4	291	2,335	93	34	22	1	129	21	5	3	0	8	0
桐生	2,699	11	5	42,576	574	598	99	16.6	20	870	6,561	332	106	82	15	390	117	22	18	0	40	1
伊勢崎	3,601	17	7	65,136	1,348	1,070	118	11.0	18	1,362	12,102	541	222	147	29	712	258	34	16	0	44	1
太田	3,511	11	3	83,781	1,651	1,249	52	4.2	9	1,177	12,389	722	201	122	21	536	156	36	20	0	49	3
館林	2,421	9	3	49,901	766	667	41	6.1	12	780	8,124	313	140	105	32	486	161	11	7	0	16	2
沼田	1,374	4	1	17,353	285	201	6	3.0	13	735	5,019	112	42	33	4	175	36	10	2	0	12	0
富岡	1,196	6	1	16,465	213	203	6	3.0	12	563	5,080	111	36	24	6	177	69	3	4	0	8	2
藤岡	1,446	7	2	20,680	228	204	9	4.4	9	673	6,166	126	66	44	8	235	72	29	15	0	42	0
渋川	1,606	6	1	21,207	326	247	11	4.5	13	916	6,470	156	72	55	6	315	87	32	10	0	40	1
中之条	1,001	7	3	11,498	135	141	3	2.1	11	595	3,288	83	38	33	7	120	29	5	0	0	5	1
年度累計		1,383	865		96,528	84,449	5,994	7.1				47,220	15,570	12,339	3,062	53,196	15,577	2,283	2,277	0	4,209	193

(注)特定とは、特定受給資格者

項目	求職者給付関係												就職促進給付関係											
	一般被保険者						高年齢継続被保険者			短期特例被保険者			一般被保険者											
	23	基本手当			27	28	29	30	31	32	33	34	常用就職支度手当		再就職手当		就業促進定着手当		就業手当		移転費		広域求職活動費	
安定所別	24	25	26	27	28	29	30	31	32	33	34	35	36	37	38	39	40	41	42	43	44	45	46	
	総支給額	所定日数内支給額	うち特定	訓練延長給付支給額	技能習得手当支給額	傷病手当支給額	受給資格決定件数	受給者数	高年齢求職者給付金額	受給資格決定件数	受給者数	特例一時金支給金額	支給人員	支給金額	支給人員	支給金額	支給人員	支給金額	支給人員	支給金額	支給人員	支給金額	支給人員	支給金額
前年同月	759,485	691,610	235,824	39,001	4,498	2,223	245	192	40,535	157	138	24,469	6	1,115	475	149,398	167	29,806	24	1,296	0	0	0	0
前月	586,363	527,084	163,934	38,176	4,990	4,148	171	175	36,524	256	241	43,718	2	163	489	155,697	166	37,058	16	1,020	1	88	0	0
平成29年1月	686,641	624,763	206,832	39,265	4,099	2,732	252	188	40,534	135	127	22,048	3	261	310	103,392	139	29,599	21	823	0	0	0	0
前橋	107,896	100,838	32,411	4,705	473	665	32	24	4,954	28	7	1,204	0		63	20,640	16	3,291	4	81	0		0	0
高崎	116,769	103,247	28,958	10,175	917	289	46	25	5,170	12	5	960	2	162	48	15,697	20	5,102	1	52	0		0	0
安中	15,451	14,622	2,474	760	68		13	15	3,053	0	1	201	0		5	1,176	5	616	0		0		0	0
桐生	52,361	47,153	16,448	2,876	421	146	24	18	3,866	4	0		1	99	27	8,840	8	2,208	3	134	0		0	0
伊勢崎	113,070	105,261	42,825	4,292	439	129	31	27	6,175	3	1	181	0		39	13,571	24	5,172	1	79	0		0	0
太田	73,722	65,495	21,553	4,358	594	410	28	22	4,795	1	1	260	0		49	15,490	19	3,172	4	147	0		0	0
館林	70,639	65,392	23,704	1,410	222	470	23	19	4,214	0	0		0		34	11,928	17	4,751	1	46	0		0	0
沼田	23,155	21,778	4,857	1,184	194		10	5	1,175	25	55	9,133	0		11	3,708	6	928	0		0		0	0
富岡	23,559	22,325	9,131	605	71	503	7	7	1,643	1	3	545	0		11	3,347	5	681	4	198	0		0	0
藤岡	33,371	29,241	10,468	3,755	306		13	11	2,267	0	1	171	0		9	3,968	4	977	1	38	0		0	0
渋川	41,013	34,772	10,683	4,388	343	57	16	8	1,792	36	15	2,749	0		13	4,672	11	1,769	1	13	0		0	0
中之条	15,636	14,639	3,320	758	51	65	9	7	1,429	25	38	6,642	0		1	354	4	933	1	34	0		0	0
年度累計	6,782,917	6,240,761	1,968,908	287,805	46,194	30,369	2,869	2,773	595,287	419	419	75,551	43	5,200	4,496	1,429,280	1,482	298,531	235	11,649	7	819	0	0

(注1) 支給金額は千円単位で千円未満四捨五入のため、合計とは一致しない。

(注2) 就職促進給付の拡充により、平成26年10月より就業促進定着手当の支給が開始。

項目 安定所別	雇用継続給付関係										
	高年齢雇用継続給付						育児休業給付			介護休業給付	
	基本給付金			再就職給付金							
	47 受給要件 確認 件数	48 受給者 実人員	49 支給 金額	50 受給要件 確認 件数	51 受給者 実人員	52 支給 金額	53 受給要件 確認 件数	54 受給者 実人員	55 支給 金額	56 受給 者数	57 支給 金額
前年同月	352	8,577	210,119	0	0	0	305	3,205	400,135	8	2,091
前月	313	9,379	230,636	1	5	80	351	3,546	440,448	11	3,483
平成29年1月	326	8,798	221,900	0	7	115	337	3,509	433,835	12	4,909
前橋	84	1,942	46,955	0	0		96	881	116,865	4	2,813
高崎	78	2,309	61,259	0	4	81	77	826	102,993	3	1,069
安中	8	375	11,138	0	0		8	42	5,023	0	
桐生	22	954	24,224	0	0		25	295	34,506	0	
伊勢崎	22	764	17,574	0	0		32	421	50,761	2	193
太田	40	790	19,323	0	0		36	383	46,403	1	282
館林	29	573	14,215	0	0		19	192	22,528	1	342
沼田	7	189	4,611	0	0		14	122	14,695	0	
富岡	9	195	4,398	0	0		6	75	7,819	1	209
藤岡	12	334	8,429	0	0		9	101	11,641	0	
渋川	12	286	7,758	0	0		10	128	15,616	0	
中之条	3	87	2,015	0	3	33	5	43	4,985	0	
年度累計	3,428	88,600	2,188,304	3	12	195	3,292	34,089	4,157,575	114	26,307

(注) 支給金額は千円単位で千円未満四捨五入のため、合計とは一致しない。

教育訓練給付金(一般教育訓練)給付状況

		一般教育訓練給付関係												
		前橋	高崎	安中	桐生	伊勢崎	太田	館林	沼田	富岡	藤岡	渋川	中之条	合計
平成25年度	受給者数	334	344	83	127	236	162	187	64	80	121	104	41	1,883
	支給金額	10,299	10,131	2,634	3,838	6,691	3,777	4,229	1,639	1,585	2,875	2,652	1,100	51,451
平成26年度	受給者数	313	364	60	128	243	161	141	76	66	116	106	40	1,814
	支給金額	9,837	11,555	1,794	3,299	7,674	4,164	3,798	1,904	1,550	3,374	2,617	986	52,551
平成27年度	受給者数	349	330	55	133	232	160	150	103	79	100	115	47	1,853
	支給金額	9,778	10,457	1,252	3,473	6,737	3,937	4,295	2,199	1,668	3,087	2,890	1,477	38,047
平成28年1月	受給者数	21	27	4	11	10	8	14	5	6	3	11	5	125
	支給金額	669	844	89	335	184	180	481	148	135	75	187	283	3,610
2月	受給者数	14	13	6	6	12	9	10	7	4	7	4	1	93
	支給金額	330	471	217	228	309	213	340	103	137	174	171	16	2,709
3月	受給者数	25	20	0	2	12	14	9	5	3	8	4	1	103
	支給金額	904	564		162	213	213	465	87	34	475	154	16	3,287
4月	受給者数	20	9	1	5	13	9	5	8	2	8	7	3	90
	支給金額	525	340	69	158	512	165	190	644	53	359	327	93	3,436
5月	受給者数	19	14	5	6	13	9	13	8	1	3	4	2	97
	支給金額	540	587	249	207	444	147	432	293	9	48	134	158	3,248
6月	受給者数	20	10	4	14	22	13	7	6	5	5	8	3	117
	支給金額	572	346	69	334	731	293	403	142	126	228	179	53	3,476
7月	受給者数	38	21	7	14	9	9	8	7	5	7	13	2	140
	支給金額	1,419	825	256	440	175	238	240	131	227	248	431	65	4,695
8月	受給者数	30	16	6	14	17	8	10	1	2	10	5	5	124
	支給金額	1,021	670	210	464	642	255	308	51	96	339	158	257	4,470
9月	受給者数	30	22	2	5	23	14	14	9	5	5	8	2	139
	支給金額	941	697	65	197	929	441	567	312	78	91	309	78	4,706
10月	受給者数	32	39	1	13	26	13	16	10	4	7	8	4	173
	支給金額	1,091	1,357	33	434	613	407	477	312	170	215	263	111	5,484
11月	受給者数	36	52	6	18	27	23	7	10	7	10	21	7	224
	支給金額	1,228	1,816	282	491	894	601	212	205	185	421	784	162	7,282
12月	受給者数	28	27	4	13	28	10	11	5	4	12	4	4	150
	支給金額	740	775	145	297	729	193	314	141	103	294	64	160	3,956
平成29年1月	受給者数	21	28	5	14	18	18	13	4	3	9	9	3	145
	支給金額	525	945	168	407	542	482	304	84	77	251	243	172	4,199

(注1) 支給金額は千円単位で千円未満四捨五入のため、合計とは一致しない。

(注2) 教育訓練給付金の拡充に伴い、平成26年10月より「一般教育訓練給付金」へ名称変更

教育訓練給付金(専門実践教育訓練)受給資格確認及び教育訓練支援給付金給付状況

項目	専 門 実 践 教 育 訓 練 関 係																	教 育 訓 練 支 援 給 付 金				
	教 育 訓 練 給 付 金																					
	受給資格 確認件数	内訳		受 給 者 数 ・ 支 給 金 額														受給資格 確認件数	初回受給者数	受給者実人員	支給終了者数	支給金額
		通学制	通信制	第1回		第2回		第3回		第4回		第5回		第6回		追加給付(20%)						
			受給者数	支給金額	受給者数	支給金額	受給者数	支給金額	受給者数	支給金額	受給者数	支給金額	受給者数	支給金額	受給者数	支給金額						
平成27年度	208	183	24	129	19,366	7	265	0	0	0	0	0	0	0	0	2	78	25	10	30	0	4,051
前年同月	8	6	2	0	0	6	201	0	0	0	0	0	0	0	0	0	0	0	0	1	0	118
前 月	4	1	3	2	249	1	100	2	173	0	0	0	0	0	0	0	0	0	7	21	0	2,963
平成29年1月	17	11	6	0		11	407	0		0	0	0	0	0	0	0	0	2	4	11	0	1,352
前橋	5	5	0	0		1	25	0		0		0		0		0		0	1	2	0	207
高崎	2	2	0	0		1	66	0		0		0		0		0		0	0	1	0	157
安中	0	0	0	0		1	61	0		0		0		0		0		0	0	0	0	
桐生	0	0	0	0		0		0		0		0		0		0		0	0	0	0	
伊勢崎	2	0	2	0		2	87	0		0		0		0		0		0	1	2	0	307
太田	1	1	0	0		0		0		0		0		0		0		1	0	0	0	
館林	0	0	0	0		3	87	0		0		0		0		0		0	0	0	0	
沼田	0	0	0	0		1	26	0		0		0		0		0		0	0	0	0	
富岡	1	0	1	0		0		0		0		0		0		0		0	2	5	0	560
藤岡	0	0	0	0		2	55	0		0		0		0		0		0	0	0	0	
渋川	6	3	3	0		0		0		0		0		0		0		1	0	1	0	123
中之条	0	0	0	0		0		0		0		0		0		0		0	0	0	0	
年度累計	29	17	12	187	28,979	136	9,727	120	11,210	0	0	0	0	0	0	7	78	19	22	90	1	11,870

(注1) 支給金額は千円単位で千円未満四捨五入のため、合計とは一致しない。

(注2) 教育訓練給付金の拡充及び教育訓練支援給付金の創設に伴い、平成26年10月より「専門実践教育訓練」新設

用語の説明

(職業紹介関係)

- ・新規求職申込件数
期間中に自安定所で新たに受け付けた求職申込みの件数をいう。
- ・月間有効求職者数
「前月より繰越された有効求職者数(前月末日現在において、求職票の有効期限が翌月以降にまたがっている就職未決定の求職者数)」と当月の「新規求職者申込件数」の合計数をいう。
- ・紹介件数
求職者と求人との結合をはかるため、自安定所で紹介した件数をいう。
- ・就職件数
自安定所の有効求職者が、安定所の紹介あっせんにより就職した件数をいう。
- ・新規求人数
期間中に新たに受け付けた求人数(採用予定人員)をいう。
- ・月間有効求人数
「前月より繰越された有効求人数(前月末日現在において、求人票の有効期限が翌月以降にまたがっている未充足の求人数)」と当月の「新規求人数」の合計数をいう。
- ・充足数
自安定所の有効求人が、安定所の紹介あっせんにより求職者と結合した件数をいう。
- ・求人倍率(求職者に対する求人の比率をいい、求職者1人あたりの求人数を示す。)

$$\text{求人倍率} = \frac{\text{月間有効(新規)求人数}}{\text{月間有効(新規)求職者数}}$$

- ・就職率(求職に対する就職の比率をいい、求職者のうち、求人者との間に雇用関係が成立したものの割合を示す。)

$$\text{就職率} = \frac{\text{就職件数}}{\text{月間有効(新規)求職者数}} \times 100$$

- ・充足率(求人に対する就職の比率をいい、申込み求人がどの程度満たされているかを示す。)

$$\text{充足率} = \frac{\text{充足数}}{\text{月間有効(新規)求人数}} \times 100$$

- ・産業分類(平成21年4月より本文中の産業分類は平成19年11月改定の「日本標準産業分類」による。)

(雇用保険関係)

- ・離職票交付枚数
安定所が離職による被保険者資格の喪失の確認を行い、離職者に交付した離職票の枚数をいう。
- ・離職票提出件数
失業給付を受けようとする者が安定所に出頭して離職票を提出した件数をいう。
- ・受給資格決定件数
受け付けた離職票を審査して、安定所が失業給付を受ける資格があると決定した件数をいう。
- ・初回受給者数
同一失業給付金受給期間内における当該失業給付の第1回目の支給を受けた者の数をいう。
- ・受給者実人員
失業給付を実際に受けた受給資格者の実数をいう。
- ・特定受給資格者
離職理由が、倒産・解雇・特定の雇止め等により再就職の準備をする時間的余裕がなく離職を余儀なくされた受給資格者(特定受給資格者判断基準に該当する者)をいう。

県内ハローワーク一覧

名 称	所 在 地	連 絡 先
ハローワーク前橋	前橋市天川大島町130-1	tel. 027-290-2111 fax. 027-290-2528
ハローワーク高崎	高崎市北双葉町5-17	tel. 027-327-8609 fax. 027-323-8119
ハローワーク安中	安中市安中1-1-26	tel. 027-382-8609 fax. 027-382-4141
ハローワーク桐生	桐生市錦町2-11-14	tel. 0277-22-8609 fax. 0277-22-5014
ハローワーク伊勢崎	伊勢崎市太田町554-10 (伊勢崎地方合同庁舎1階)	tel. 0270-23-8609 fax. 0270-23-3697
ハローワーク太田	太田市飯田町893	tel. 0276-46-8609 fax. 0276-48-0096
ハローワーク館林	館林市大街道1-3-37	tel. 0276-75-8609 fax. 0276-72-4367
ハローワーク沼田	沼田市薄根町3167-4	tel. 0278-22-8609 fax. 0278-23-7206
ハローワーク群馬富岡	富岡市富岡1414-14	tel. 0274-62-8609 fax. 0274-62-1932
ハローワーク藤岡	藤岡市上大塚368-1	tel. 0274-22-8609 fax. 0274-24-4587
ハローワーク渋川	渋川市渋川1696-15	tel. 0279-22-2636 fax. 0279-23-4370
ハローワーク中之条	吾妻郡中之条町西中之条207	tel. 0279-75-2227 fax. 0279-75-5945

付属施設

名 称	所 在 地	連 絡 先
新卒応援ハローワーク	高崎市旭町34-5 (高崎駅西口旭町ビル3階)	tel. 027-367-0824 fax. 027-367-0823
群馬わかものハローワーク	前橋市天川大島町130-1	tel. 027-290-2111 fax. 027-290-2528