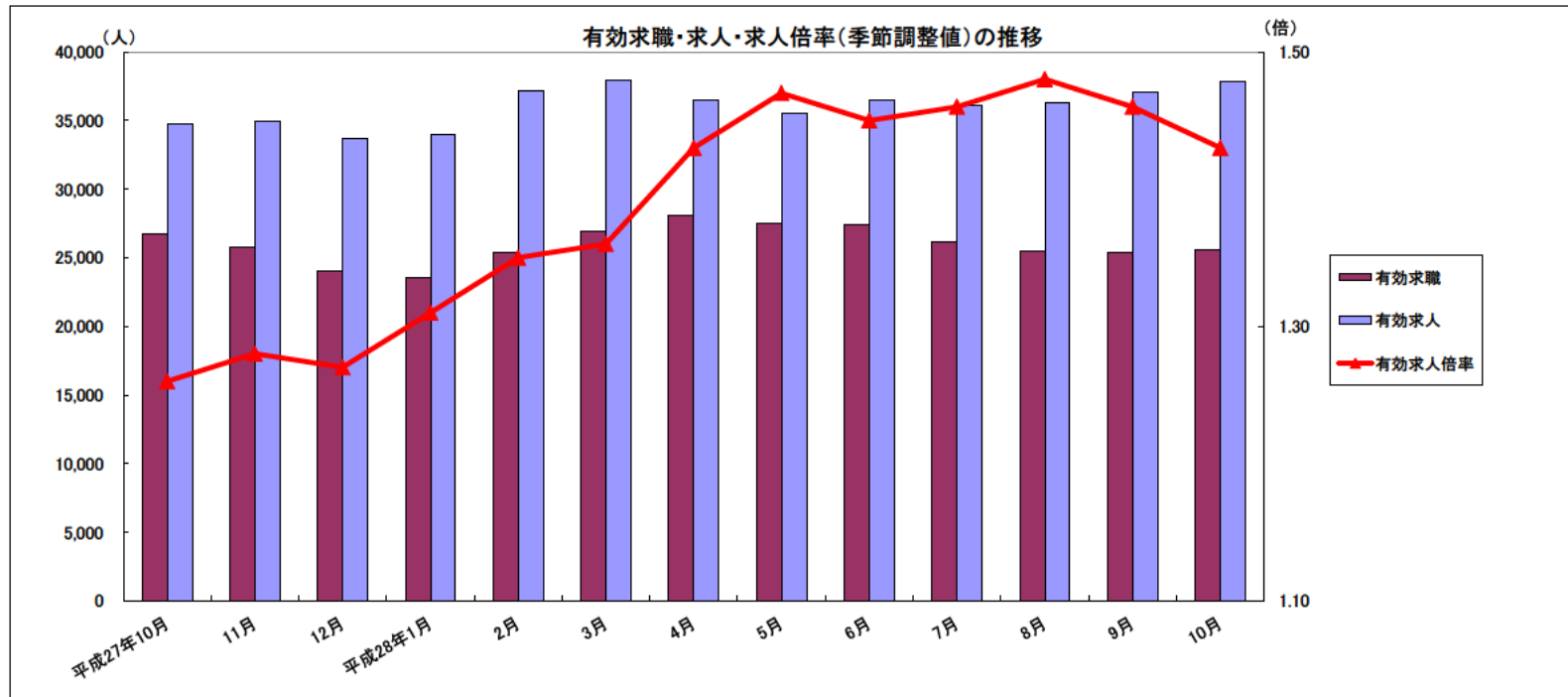


労働市場月報



2016. 10
厚生労働省 群馬労働局 職業安定部

労働市場の動向(28年10月)

目次

1 求人倍率の状況

- 新規求人倍率(季節調整値)は、新規求職者数の減少(前月比5.7%減)に対し、新規求人数も減少(前月比1.1%減)したことから、前月の2.02を0.1ポイント上回る2.12倍となった。
- 有効求人倍率(季節調整値)は、月間有効求職者数の増加(前月比0.7%増)に対し、月間有効求人数は増加(前月比2.1%増)したことから、前月を0.03ポイント下回る1.43倍となった。

2 求人の状況

- 新規求人数(原数値)は13,894で、前年同月比2.5%増加となった。
産業別では、建設業(9.6%減)、製造業(9.0%増)、情報通信業(7.6%増)、運輸業・郵便業(10.2%増)、卸売・小売業(6.9%増)、飲食・宿泊業(7.1%減)、医療・福祉(0.2%減)、サービス業(16.5%減)となっている。
製造業の内訳を見ると、食料品(6.7%減)、プラスチック製品(37.3%増)、金属製品(21.3%増)、はん用機械器具(18.3%減)、電子部品・デバイス・電子回路製造(±0.0)、電気機械器具(8.9%増)、情報通信器(82.1%増)、輸送用機械器具(16.5%増)となっている。
- 有効求人数(原数値)は、37,859は、前年同月比9.0%増加となった。

3 求職の状況

- 新規求職者数(原数値)は6,215で、前年同月比10.8%減少となった。
- 新規求職者(常用:パートを除く)の態様別内訳(前年同月比)を見ると、在職者は7.9%減少し、離職者は17.0%減少(うち事業主都合が18.2%減、うち自己都合が15.2%減)となっている。
- 有効求職者数(原数値)は25,561で、前年同月比4.4%減少となった。

4 就職の状況

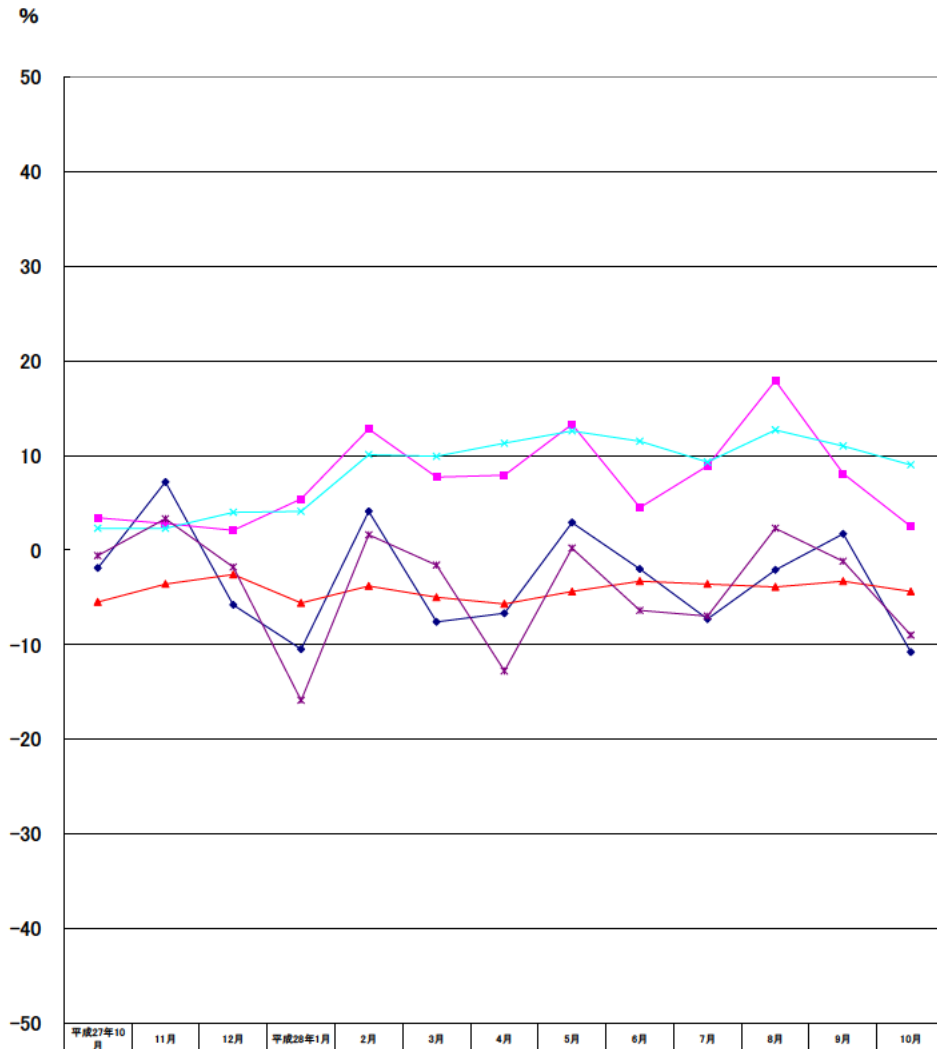
- 公共職業安定所の紹介による就職件数は2,331で、前年同月比9.0%減少となった。

5 雇用保険受給者の状況

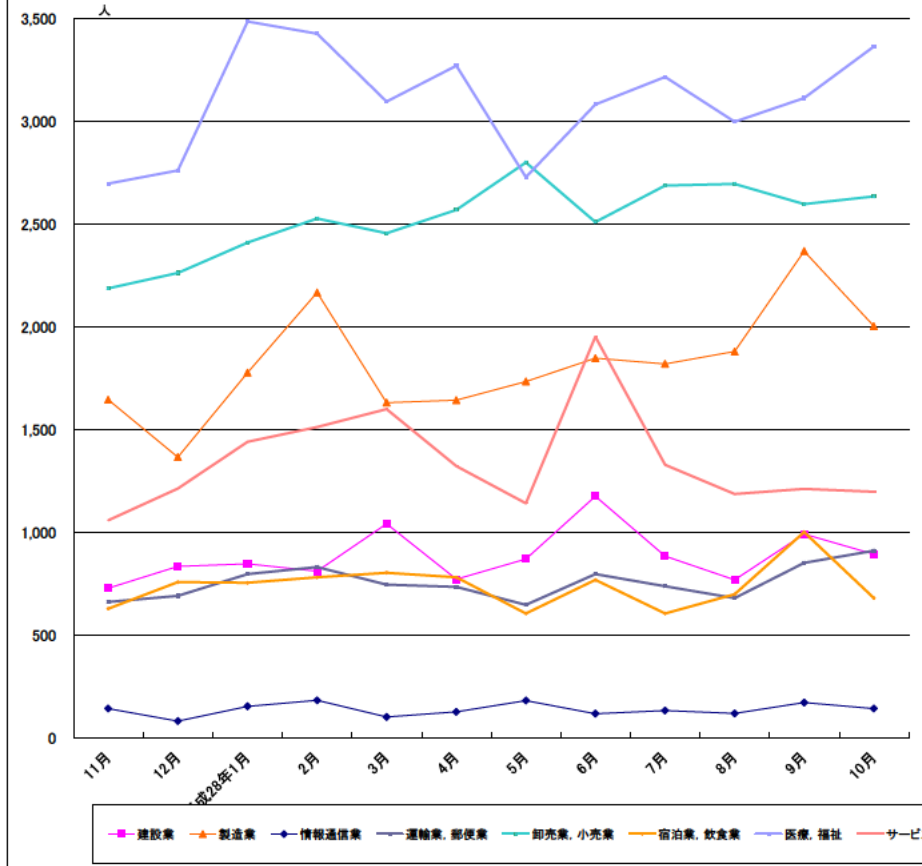
- 受給資格決定件数1,509は、前年同月比14.0%減少となった。
- 初回受給者数1,042は、前年同月比18.9%減少となった。
- 雇用保険受給者実人員5,333は、前年同月比11.2%減少となった。

主要統計グラフ	1-2
業務統計主要項目・主要指標	3
時系列でみた主要指標Ⅰ(学卒・パートを除く)	4
Ⅱ(学卒を除きパートを含む)	5
一般職業紹介状況(学卒・パートを除く)	6
Ⅱ(学卒を除きパートを含む)	7
中高年齢者等の職業紹介等状況(パートを除く)	8
高齢者(55歳以上)の職業紹介状況(パートを除く)	9
パートタイム職業紹介状況	10
障害者職業紹介状況	11
産業別・規模別一般新規求人状況	12
産業別・規模別一般充足状況	13
新規学卒者の職業紹介状況	14
付属施設の業務取扱状況	15
新卒応援ハローワーク	
外国人雇用サービスコーナー	
雇用保険関係(適用、求職者給付、就職促進給付、雇用継続給付)	16-18
教育訓練給付金(一般教育訓練)給付状況	19
教育訓練給付金(専門実践教育訓練)受給資格確認及び教育訓練支援給付金給付状況	20
用語の説明・県内ハローワーク等一覧	21

グラフでみる対前年増減率の推移



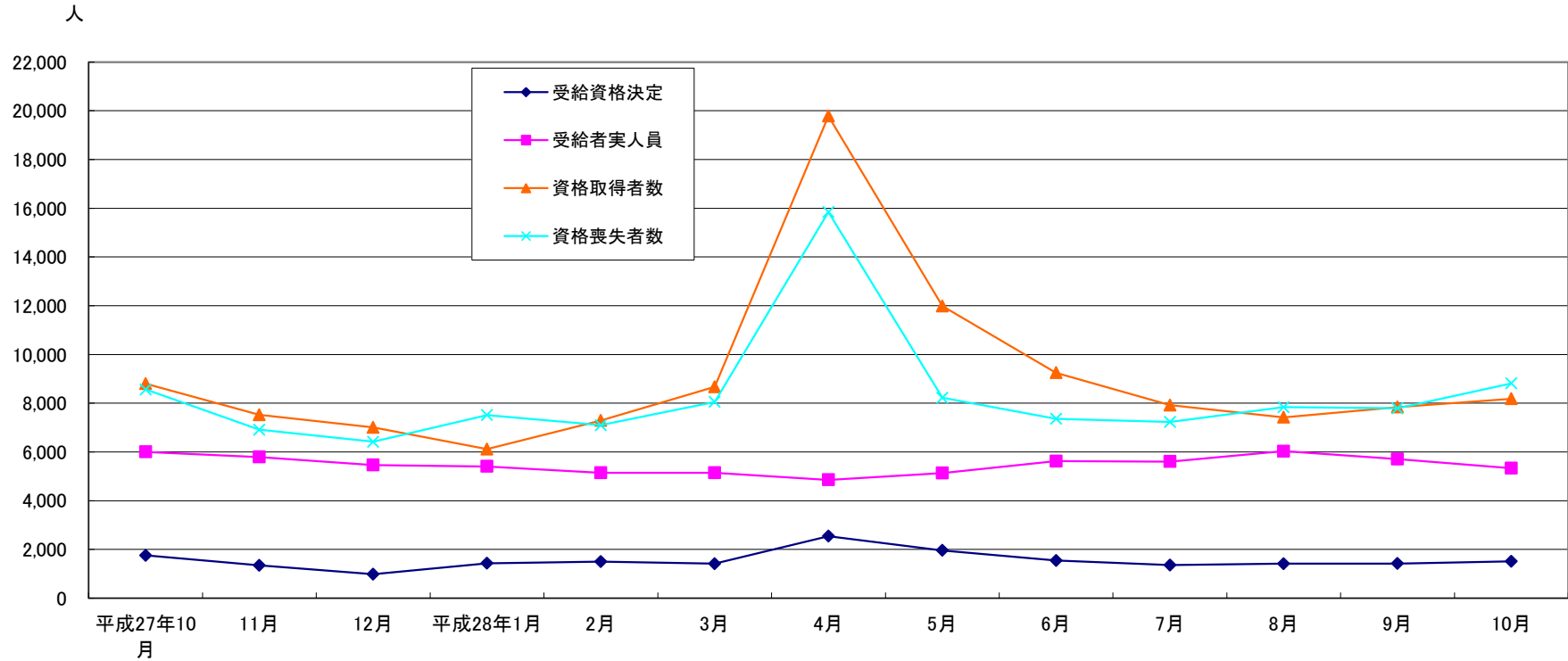
産業別新規求人数の推移(学卒を除きパートを含む)



	建設業	製造業	情報通信業	運輸業、郵便業	卸売業、小売業	宿泊業、飲食業	医療、福祉	サービス業
11月	728	1,645	142	661	2,187	629	2,697	1,059
12月	834	1,366	81	690	2,263	757	2,762	1,213
平成28年1月	847	1,777	153	797	2,410	754	3,486	1,441
2月	810	2,167	182	831	2,527	781	3,427	1,512
3月	1,041	1,631	101	745	2,456	803	3,096	1,599
4月	771	1,643	126	734	2,570	781	3,272	1,322
5月	870	1,734	181	647	2,801	605	2,728	1,141
6月	1,176	1,847	117	797	2,511	768	3,083	1,952
7月	884	1,820	132	737	2,688	605	3,217	1,328
8月	769	1,880	118	680	2,696	698	2,999	1,187
9月	991	2,369	171	852	2,597	1,001	3,114	1,212
10月	893	2,003	142	911	2,635	679	3,365	1,197

(注)新産業分類(平成19年11月改訂「日本標準産業分類」)に基づく区分により掲載している。

最近12か月の雇用保険関係指標の推移



	平成27年10月	11月	12月	平成28年1月	2月	3月	4月	5月	6月	7月	8月	9月	10月
受給資格決定	1,754	1,348	986	1,434	1,506	1,416	2,547	1,959	1,547	1,355	1,415	1,422	1,509
受給者実人員	6,004	5,796	5,466	5,408	5,151	5,143	4,858	5,133	5,623	5,605	6,034	5,710	5,333
資格取得者数	8,802	7,526	7,008	6,121	7,291	8,669	19,784	11,987	9,253	7,919	7,423	7,845	8,185
資格喪失者数	8,567	6,913	6,418	7,514	7,097	8,054	15,847	8,226	7,359	7,226	7,841	7,792	8,812

業務統計主要項目(学卒を除きパート含む)

主要指標

項目			10月	参 考			対 比	
				前月	前々月	前年同月	前月比	前年同月比
一 般 職 業 紹 介	求 職	1 新 規	6,215	6,592	5,985	6,968	△ 5.7	△ 10.8
		2 月 間 有 効	25,561	25,394	25,435	26,735	0.7	△ 4.4
	就 職	3 全 数	2,331	2,371	2,135	2,561	△ 1.7	△ 9.0
		4 うち保受給者	545	530	455	588	2.8	△ 7.3
	求 人	5 新 規	13,894	14,050	12,423	13,561	△ 1.1	2.5
		6 月 間 有 効	37,859	37,076	36,279	34,719	2.1	9.0
	7 充 足 数	2,273	2,308	2,126	2,484	△ 1.5	△ 8.5	
	求 人 倍 率	8 新 規 (5/1)	2.24	2.13	2.08	1.95		
		9 月間有効(6/2)	1.48	1.46	1.43	1.30		
雇 用 保 険	10 適 用 事 業 所 数	30,836	30,748	30,858	30,239	0.3	2.0	
	11 被 保 険 者 数	582,717	583,287	583,135	570,988	△ 0.1	2.1	
	一 般	12 受 給 資 格 決 定 件 数	1,509	1,422	1,415	1,754	6.1	△ 14.0
		13 受 給 者 実 人 員 (所 定 給 付)	5,333	5,710	6,034	6,004	△ 6.6	△ 11.2
		14 支 給 金 額 (千円)	672,388	733,530	796,538	784,050	△ 8.3	△ 14.2
	高 年 齢	15 受 給 資 格 決 定 件 数	283	184	181	281	53.8	0.7
		16 受 給 者 数	232	201	216	269	15.4	△ 13.8
		17 支 給 金 額 (千円)	48,732	44,596	45,861	57,947	109173.7	83997.0
		18 受 給 資 格 決 定 件 数	12	0	1	15	-	△ 20.0
	短 期	19 受 給 者 数	1	0	1	1	-	0.0
20 支 給 金 額 (千円)		177	0	212	210	-	84014.3	

項 目	鉱工業生産指数 (鉱工業計)		常用雇用指数 (産業計)		所定外労働時間 (産業計)		企業倒産		完全失業者数 (全 国)	
	平成22年 =100 (原数値)	前 年 同 月 比	規 模 30 人 以 上 年 分 は 平 成 17 年 =100、24 年 分 から 平 成 22 年 =100 月 分 は 平	前 年 同 月 比	規 模 30 人 以 上	前 年 同 月 比	負 債 額 1000 万 以 上	前 年 同 月 差	万 人	完 全 失 業 率 (季 調 値)
年 月										
平成23年	97.8	△ 5.0	101.4	1.5	11.8	△ 0.4	136	28	284	4.5
平成24年	104.4	7.1	101.5	0.1	14.0	5.5	125	△ 8	280	4.3
平成25年	108.0	2.2	101.0	△ 0.5	14.5	3.7	110	△ 12	256	3.9
平成26年	112.3	3.9	101.0	0.0	14.9	3.1	120	9	233	3.5
平成27年8月	98.3	1.5	101.8	0.8	12.3	△ 13.4	7	△ 2	225	3.4
9月	113.1	△ 2.4	101.4	0.1	13.2	△ 10.8	10	1	227	3.4
10月	113.2	△ 3.2	101.6	0.1	13.2	△ 13.2	10	△ 1	208	3.2
11月	112.2	△ 2.9	101.9	0.6	13.5	△ 11.2	7	△ 2	209	3.3
12月	110.7	△ 3.7	102.0	0.7	13.7	△ 13.8	9	1	204	3.3
平成28年1月	104.2	△ 0.7	101.6	0.5	12.5	0.0	7	0	211	3.2
2月	111.4	2.4	101.6	0.7	12.9	0.8	9	5	213	3.3
3月	116.8	3.8	101.3	2.7	13.3	0.0	11	4	216	3.2
4月	110.4	4.2	101.9	0.2	13.4	△ 0.7	9	2	224	3.2
5月	104.4	2.8	101.8	0.2	12.5	2.5	4	△ 4	216	3.2
6月	118.6	△ 2.8	101.8	0.1	12.7	3.3	6	△ 10	210	3.1
7月	115.2	△ 11.5	102.2	0.6	12.8	△ 0.8	11	2	203	3.0
8月	102.1	3.8	102.6	0.8	12.2	△ 0.8	8	1	212	3.1
9月	116.6	△ 3.0	101.9	△ 0.5	13.0	1.5	5	△ 5	204	3.0
10月	-	#VALUE!	-	#VALUE!	-	#VALUE!	6	△ 4	195	3.0
資料出所	県 統 計 課						帝国データバンク		総務省統計局	

※完全失業率の年平均は、実数である。
 ※表中「-」は、月報作成時には未公表のものである。
 ※年の数値は速報値

時系列でみた主要指標 I (学卒・パートを除く)

項目 年度・月別	A 一般職業紹介状況												B Aのうち中高年齢者						C 一般求職者給付				
	1 新規求職		2 月間有効求職		3 新規求人		4 月間有効求人		5 就職		求人倍率		6 新規求職		7 月間有効求職		8 就職		新規求職者 中に占める 中高年の 割合 6/1*100	受給資格 決定件数		受給者実人員	
	前年 同月比	前年 同月比	前年 同月比	前年 同月比	前年 同月比	前年 同月比	新規	月間 有効	前年 同月比	前年 同月比	前年 同月比	前年 同月比	前年 同月比	前年 同月比	前年 同月比	前年 同月比	前年 同月比	前年 同月比					
平成22年度	6,602	△ 4.4	26,896	△ 16.7	6,088	26.6	15,383	30.1	1,652	12.8	0.92	0.57	2,158	△ 9.0	10,165	△ 21.0	459	9.8	32.7	2,086	△ 22.2	8,463	△ 38.0
平成23年度	6,113	△ 7.4	25,076	△ 6.8	6,836	12.3	17,441	13.4	1,616	△ 2.2	1.12	0.70	1,983	△ 8.1	9,413	△ 7.4	455	△ 0.9	32.4	2,137	2.4	8,398	△ 0.8
平成24年度	5,720	△ 6.4	24,347	△ 2.9	7,489	9.6	20,213	15.9	1,662	2.8	1.31	0.83	1,829	△ 7.8	9,135	△ 3.0	479	5.3	32.0	2,089	△ 2.2	8,624	2.7
平成25年度	5,205	△ 9.0	21,769	△ 10.6	6,925	△ 7.5	18,780	△ 7.1	1,624	△ 2.3	1.33	0.86	1,600	△ 12.5	7,885	△ 13.7	480	0.2	30.7	1,632	△ 21.9	7,168	△ 16.9
平成26年度	4,797	△ 7.8	19,120	△ 12.2	6,792	△ 1.9	18,872	0.5	1,537	△ 5.4	1.42	0.99	1,542	△ 3.6	6,768	△ 14.2	458	△ 4.6	32.1	1,683	3.1	6,102	△ 14.9
平成27年度	4,557	△ 5.0	17,942	△ 6.2	7,068	4.1	19,564	3.7	1,468	△ 4.5	1.55	1.09	1,509	△ 2.1	6,542	△ 3.3	466	1.7	33.1	1,611	△ 4.3	5,749	△ 5.8
平成27年10月	4,725	△ 3.3	18,062	△ 6.3	8,017	2.8	20,230	4.0	1,560	△ 1.4	1.70	1.12	1,512	△ 0.1	6,540	△ 3.9	479	1.9	32.0	1,754	△ 5.0	6,004	△ 6.3
11月	4,133	9.3	17,518	△ 4.2	6,183	△ 4.9	19,954	2.3	1,366	3.5	1.50	1.14	1,398	16.1	6,393	△ 0.7	433	8.0	33.8	1,348	2.7	5,796	△ 1.7
12月	3,458	△ 5.2	16,416	△ 3.4	5,877	3.3	18,728	2.0	1,205	△ 3.5	1.70	1.14	1,227	△ 3.4	6,108	△ 0.2	383	0.0	35.5	986	△ 10.3	5,466	△ 5.1
平成28年1月	4,508	△ 10.0	16,245	△ 5.4	8,090	6.2	19,178	2.4	1,093	△ 16.9	1.79	1.18	1,487	△ 4.9	5,999	△ 2.0	323	△ 23.3	33.0	1,434	△ 7.4	5,408	△ 4.5
2月	5,292	5.1	17,477	△ 3.6	8,007	12.3	21,111	10.2	1,558	1.3	1.51	1.21	1,782	1.5	6,389	△ 2.1	519	4.4	33.7	1,506	△ 4.3	5,151	△ 5.8
3月	4,906	△ 5.5	18,414	△ 4.4	7,057	8.8	21,373	11.0	1,821	△ 1.5	1.44	1.16	1,616	△ 6.9	6,630	△ 4.5	592	7.2	32.9	1,416	△ 6.5	5,143	△ 8.4
4月	5,187	△ 8.4	18,664	△ 5.4	7,567	6.7	20,639	11.0	1,510	△ 10.3	1.46	1.11	1,934	△ 3.1	6,935	△ 4.9	484	△ 14.3	37.3	2,547	△ 7.5	4,858	△ 11.5
5月	4,491	3.1	17,982	△ 5.0	6,799	2.0	19,974	8.0	1,384	2.2	1.51	1.11	1,508	10.5	6,704	△ 2.8	465	5.4	33.6	1,959	4.2	5,133	△ 8.3
6月	4,530	△ 1.5	17,895	△ 4.0	7,561	7.7	20,720	7.8	1,452	△ 9.1	1.67	1.16	1,509	0.9	6,653	△ 1.8	461	△ 4.0	33.3	1,547	△ 6.2	5,623	△ 8.4
7月	3,888	△ 11.6	17,327	△ 4.6	7,627	5.4	20,513	6.3	1,380	△ 10.9	1.96	1.18	1,236	△ 11.5	6,352	△ 3.3	436	△ 13.3	31.8	1,355	△ 12.5	5,605	△ 11.1
8月	4,114	△ 2.8	16,983	△ 5.1	7,013	11.0	20,553	8.3	1,301	△ 2.9	1.70	1.21	1,317	△ 4.0	6,183	△ 4.2	408	△ 4.4	32.0	1,415	△ 2.6	6,034	△ 3.4
9月	4,286	△ 2.8	16,824	△ 5.6	7,651	5.5	20,935	6.7	1,431	△ 4.2	1.79	1.24	1,353	△ 7.0	6,054	△ 6.3	473	6.8	31.6	1,422	△ 11.0	5,710	△ 8.5
10月	4,138	△ 12.4	16,863	△ 6.8	8,035	0.2	21,299	5.3	1,407	△ 9.8	1.94	1.26	1,379	△ 8.8	6,091	△ 6.9	461	△ 3.8	33.3	1,509	△ 14.0	5,333	△ 11.2
平成28年度	4,376	△ 5.4	17,505	△ 5.2	7,465	5.3	20,662	7.6	1,409	△ 6.8	1.71	1.18	1,462	△ 3.4	6,425	△ 4.3	455	△ 4.6	33.4	1,679	△ 7.0	5,466	△ 8.9

(注) 年度数値は、月平均である。

時系列でみた主要指標Ⅱ（学卒を除きパートを含む）

項目 年度・月別	一般職業紹介状況										求人倍率									
	1 新規求職		2 月間有効求職		3 新規求人		4 月間有効求人		5 紹介件数		6 就職件数		原数値				季節調整値			
	前年 同月比	前年 同月比	前年 同月比	前年 同月比	前年 同月比	前年 同月比	前年 同月比	前年 同月比	前年 同月比	前年 同月比	本 県		全 国		本 県		全 国			
											新規	有効	新規	有効	新規	有効	新規	有効		
平成22年度	9,040	△ 4.4	37,027	△ 12.8	10,329	15.4	25,848	20.9	16,239	△ 7.3	2,745	9.3	1.14	0.70	0.79	0.45				
平成23年度	8,736	△ 3.4	35,207	△ 4.9	11,358	10.0	28,913	11.9	15,043	△ 7.4	2,738	△ 0.3	1.30	0.82	1.11	0.68				
平成24年度	8,938	△ 5.2	34,588	△ 1.7	12,624	△ 1.1	33,853	△ 0.3	17,337	△ 2.5	3,424	△ 0.5	1.41	0.98	1.30	0.90				
平成25年度	7,509	△ 8.3	31,121	△ 9.4	12,271	△ 2.4	33,287	△ 0.1	13,285	△ 9.0	2,721	△ 3.1	1.63	1.07	1.53	0.97				
平成26年度	7,030	△ 6.4	27,966	△ 10.1	11,803	△ 3.8	32,311	△ 2.9	11,290	△ 15.0	2,519	△ 7.4	1.68	1.16	1.69	1.11				
平成27年度	6,700	△ 4.7	26,595	△ 4.9	12,373	4.8	34,005	5.2	10,163	△ 10.0	2,440	△ 3.1	1.85	1.28	1.86	1.23				
平成27年10月	6,968	△ 1.9	26,735	△ 5.5	13,561	3.4	34,719	2.3	10,549	△ 7.5	2,561	△ 0.6	1.95	1.30	2.03	1.28	1.78	1.25	1.86	1.24
11月	5,831	7.2	25,801	△ 3.6	11,326	2.8	34,952	2.3	9,176	△ 1.1	2,191	3.3	1.94	1.35	2.13	1.32	1.81	1.27	1.90	1.26
12月	4,862	△ 5.8	24,060	△ 2.6	11,301	2.1	33,707	4.0	7,601	△ 8.8	2,019	△ 1.8	2.32	1.40	2.16	1.34	1.88	1.27	1.90	1.27
平成28年1月	6,509	△ 10.5	23,599	△ 5.6	13,461	5.4	33,982	4.1	8,565	△ 19.4	1,841	△ 15.9	2.07	1.44	2.04	1.36	2.06	1.31	2.07	1.28
2月	7,649	4.1	25,390	△ 3.8	14,154	12.8	37,121	10.1	11,761	△ 2.7	2,463	1.6	1.85	1.46	1.92	1.38	1.91	1.35	1.92	1.28
3月	7,165	△ 7.6	26,892	△ 5.0	13,264	7.7	37,969	9.9	12,151	△ 8.5	3,108	△ 1.6	1.85	1.41	1.62	1.20	1.96	1.36	1.74	1.16
4月	8,377	△ 6.7	28,045	△ 5.7	12,911	7.9	36,502	11.3	10,481	△ 9.8	2,565	△ 12.8	1.54	1.30	1.54	1.24	2.07	1.43	2.06	1.34
5月	6,886	2.9	27,473	△ 4.4	12,233	13.3	35,517	12.6	10,169	△ 0.5	2,453	0.2	1.78	1.29	1.83	1.23	2.13	1.47	2.09	1.36
6月	6,795	△ 2.0	27,428	△ 3.3	13,722	4.5	36,450	11.5	10,592	△ 4.6	2,553	△ 6.4	2.02	1.33	2.05	1.27	1.96	1.45	2.01	1.37
7月	5,761	△ 7.3	26,114	△ 3.6	13,054	8.9	36,054	9.3	9,111	△ 10.4	2,321	△ 7.0	2.27	1.38	2.22	1.32	2.19	1.46	2.01	1.37
8月	5,985	△ 2.1	25,435	△ 3.9	12,423	17.9	36,279	12.7	8,785	△ 4.8	2,135	2.3	2.08	1.43	2.15	1.36	2.00	1.48	2.02	1.37
9月	6,592	1.7	25,394	△ 3.3	14,050	8.1	37,076	11.0	9,906	0.7	2,371	△ 1.2	2.13	1.46	2.19	1.40	2.02	1.46	2.09	1.38
10月	6,215	△ 10.8	25,561	△ 4.4	13,894	2.5	37,859	9.0	8,892	△ 15.7	2,331	△ 9.0	2.24	1.48	2.25	1.43	2.12	1.43	2.11	1.40
平成28年度	6,659	△ 3.7	26,493	△ 4.1	13,184	8.6	36,534	11.0	9,705	△ 6.6	2,390	△ 5.2	1.98	1.38						

(注) 年度数値は、月平均である。

一般職業紹介状況(学卒・パートを除く)

項目 安定所別	A 新規求職 申込件数	B 月間有効 求職者数	C 紹介件数	D 就職件数	E 4のうち管外就職		F 4のうち 保受給者の 就職件数	G 新規 求人数	H 月間有効 求人数	I 充足数	J Iのうち他県 からの 充足数	比 率			
	1 全 数	2 全 数	3 全 数	4 全 数	5 県内	6 県外						新規求職 対前年同月 増減率	新規求人 対前年同月 増減率	新規求人 倍率 (G/1)	有効求人 倍率 (H/2)
	前年同月	4,725	18,062	7,692	1,560	560	232	416	8,017	20,230	1,518	204	△ 3.3	2.8	1.70
前 月	4,286	16,824	7,000	1,431	459	184	391	7,651	20,935	1,411	191	△ 2.8	5.5	1.79	1.24
10月	4,138	16,863	6,371	1,407	472	218	379	8,035	21,299	1,351	184	△ 12.4	0.2	1.94	1.26
前 橋	764	3,072	1,375	242	92	29	55	1,257	3,415	230	23	△ 16.6	△ 13.0	1.65	1.11
高 崎	745	3,027	1,229	242	75	32	63	1,765	4,266	247	27	△ 11.9	7.1	2.37	1.41
(安 中)	101	383	107	36	11	2	9	127	360	32	0	3.1	△ 11.2	1.26	0.94
桐 生	314	1,261	483	98	39	20	27	439	1,039	68	7	6.8	30.7	1.40	0.82
伊勢崎	456	1,953	612	163	67	24	55	941	2,538	173	16	△ 14.4	△ 10.5	2.06	1.30
太 田	655	2,527	961	232	61	50	72	941	2,898	225	50	△ 14.9	0.3	1.44	1.15
館 林	268	1,303	428	100	15	37	23	846	2,261	120	36	△ 20.2	3.9	3.16	1.74
沼 田	155	563	178	52	13	5	13	329	874	45	3	△ 24.4	12.7	2.12	1.55
富 岡	148	577	198	63	25	1	19	240	762	57	4	7.2	27.7	1.62	1.32
藤 岡	178	800	274	59	25	13	13	635	1,318	62	14	△ 17.2	△ 0.8	3.57	1.65
渋 川	264	1,086	424	90	44	4	24	311	922	61	2	△ 2.9	9.5	1.18	0.85
(中之条)	90	311	102	30	5	1	6	204	646	31	2	△ 11.8	△ 14.6	2.27	2.08
年度累計	30,634	122,538	47,980	9,865	3,208	1,441	2,450	52,253	144,633	9,679	1,372	△ 5.4	5.3	1.71	1.18

一般職業紹介状況(学卒を除きパートを含む)

項目 安定所別	A 新規求職 申込件数	B 月間有効 求職者数	C 紹介件数	D 就職件数	E 4のうち 保 受給者の 就職件数	F 新 規 求 人 数	G 月間有効 求 人 数	H 充 足 数	比 率			
	1 全 数	2 全 数	3 全 数	4 全 数					新規求職 対前年同月 増 減 率	新規求人 対前年同月 増 減 率	新規求人 人 倍 率 (F/A)	有効求人 人 倍 率 (G/B)
前年同月	6,968	26,735	10,549	2,561	588	13,561	34,719	2,484	△ 1.9	3.4	1.95	1.30
前 月	6,592	25,394	9,906	2,371	530	14,050	37,076	2,308	1.7	8.1	2.13	1.46
10月	6,215	25,561	8,892	2,331	545	13,894	37,859	2,273	△ 10.8	2.5	2.24	1.48
前 橋	1,088	4,605	1,823	373	78	2,249	5,994	381	△ 15.7	△ 7.6	2.07	1.30
高 崎	1,104	4,530	1,679	379	83	3,443	8,789	419	△ 9.7	16.7	3.12	1.94
(安 中)	168	642	202	69	17	281	685	56	7.7	△ 10.2	1.67	1.07
桐 生	479	1,904	678	165	45	840	1,875	128	6.0	37.3	1.75	0.98
伊勢崎	644	2,822	840	265	73	1,496	4,128	278	△ 17.2	△ 6.0	2.32	1.46
太 田	1,007	3,770	1,274	374	100	1,410	4,234	352	△ 10.6	△ 4.4	1.40	1.12
館 林	413	2,005	618	156	35	1,345	3,837	180	△ 22.1	△ 1.3	3.26	1.91
沼 田	240	912	307	106	17	627	2,016	101	△ 22.1	△ 9.8	2.61	2.21
富 岡	239	968	302	115	22	460	1,355	101	△ 2.0	34.1	1.92	1.40
藤 岡	287	1,180	398	101	24	833	2,204	98	△ 10.3	△ 1.9	2.90	1.87
渋 川	420	1,753	615	169	39	566	1,610	124	5.8	4.0	1.35	0.92
(中之条)	126	470	156	59	12	344	1,132	55	△ 12.5	△ 12.0	2.73	2.41
年度累計	46,611	185,450	67,936	16,729	3,483	92,287	255,737	16,398	△ 3.7	8.6	1.98	1.38

中高年齢者等の職業紹介等状況(パートを除く)

安定所別 項目	新規求職 申込件数		月間有効 求職者数	紹介件数	就職件数		5 新 規 求 人 数	6 月間有効 求 人 数	比 率				
	1		2 全 数	3 全 数	4				新規求職者 中に占める 中高年の割合	新規求職 対前年同月 増 減 率	新規求人 対前年同月 増 減 率	新規求人 倍率 (5/1)	有効求人 倍率 (6/2)
	全 数	1のうち保			全 数	4のうち保							
前年同月	1,512	414	6,540	2,468	479	153	3,014	7,762	(21.7) 32.0	△ 0.1	1.6	1.99	1.19
前 月	1,353	300	6,054	2,285	473	148	2,962	7,877	(20.5) 31.6	△ 7.0	3.4	2.19	1.30
10月	1,379	349	6,091	2,062	461	123	2,971	8,019	(22.2) 33.3	△ 8.8	△ 1.4	2.15	1.32
前 橋	253	47	1,041	436	82	18	460	1,276	(23.3) 33.1	△ 1.9	△ 18.3	1.82	1.23
高 崎	242	39	1,023	413	69	16	725	1,706	(21.9) 32.5	0.0	7.9	3.00	1.67
(安 中)	41	13	165	32	13	2	53	134	(24.4) 40.6	△ 2.4	0.0	1.29	0.81
桐 生	103	26	473	134	34	10	159	363	(21.5) 32.8	△ 1.0	30.3	1.54	0.77
伊勢崎	153	62	730	218	50	21	373	1,020	(23.8) 33.6	△ 9.5	△ 14.8	2.44	1.40
太 田	193	59	847	305	72	23	343	1,048	(19.2) 29.5	△ 17.5	2.1	1.78	1.24
館 林	89	38	488	136	31	10	346	923	(21.5) 33.2	△ 28.8	0.3	3.89	1.89
沼 田	56	17	227	76	23	9	136	355	(23.3) 36.1	△ 28.2	18.3	2.43	1.56
富 岡	60	13	240	62	20	4	90	279	(25.1) 40.5	△ 3.2	34.3	1.50	1.16
藤 岡	59	13	289	89	23	1	89	294	(20.6) 33.1	△ 15.7	△ 4.3	1.51	1.02
渋 川	93	16	430	121	30	5	114	356	(22.1) 35.2	△ 1.1	2.7	1.23	0.83
(中之条)	37	6	138	40	14	4	83	265	(29.4) 41.1	8.8	△ 17.0	2.24	1.92
年度累計	10,236	2,780	44,972	16,013	3,188	858	19,769	54,951	(22.0) 33.4	△ 3.4	3.8	1.93	1.22

(注) ()内は、パートを含めた新規求職者中に占める中高年の割合である。求人数及び求人倍率は、「求人均等配分方式」による数値である。

高齢者(55歳以上)の職業紹介状況(パートを除く)

安定所別 項目	新規求職 申込件数		月間有効 求職者数	紹介件数	就職件数		5 新 規 求 人 数	6 月間有効 求 人 数	比 率				
	1		2 全 数	3 全 数	4				新規求職者 中に占める 高齢者の割合	新規求職 対前年同月 増 減 率	新規求人 対前年同月 増 減 率	新規求人 倍率 (5/1)	有効求人 倍率 (6/2)
	全 数	1のうち保			全 数	4のうち保							
前年同月	655	200	3,017	856	189	55	1,766	4,551	(9.4) 13.9	△ 2.2	1.2	2.70	1.51
前 月	551	140	2,747	775	169	63	1,731	4,592	(8.4) 12.9	△ 15.4	2.9	3.14	1.67
10月	579	151	2,717	664	178	42	1,735	4,681	(9.3) 14.0	△ 11.6	△ 1.8	3.00	1.72
前 橋	99	21	446	120	31	9	264	730	(9.1) 13.0	0.0	△ 18.8	2.67	1.64
高 崎	100	15	453	132	25	4	426	990	(9.1) 13.4	△ 9.9	7.3	4.26	2.19
(安 中)	18	8	86	14	8	1	32	81	(10.7) 17.8	△ 33.3	0.0	1.78	0.94
桐 生	45	13	225	60	15	3	88	202	(9.4) 14.3	0.0	22.2	1.96	0.90
伊勢崎	63	27	309	63	17	7	220	602	(9.8) 13.8	△ 1.6	△ 15.4	3.49	1.95
太 田	85	26	343	94	21	5	201	611	(8.4) 13.0	1.2	4.7	2.36	1.78
館 林	32	16	190	33	12	3	203	544	(7.7) 11.9	△ 46.7	0.0	6.34	2.86
沼 田	22	6	114	24	11	4	82	214	(9.2) 14.2	△ 50.0	22.4	3.73	1.88
富 岡	26	4	119	28	12	3	53	165	(10.9) 17.6	△ 16.1	32.5	2.04	1.39
藤 岡	22	3	143	24	10	0	52	173	(7.7) 12.4	△ 38.9	△ 5.5	2.36	1.21
洪 川	49	11	211	53	11	1	66	214	(11.7) 18.6	16.7	0.0	1.35	1.01
(中之条)	18	1	78	19	5	2	48	155	(14.3) 20.0	50.0	△ 17.2	2.67	1.99
年度累計	4,424	1,324	20,747	5,432	1,185	305	11,562	32,152	(9.5) 14.4	△ 6.0	3.6	2.61	1.55

(注) ()内は、パートを含めた新規求職者中に占める高齢者の割合である。求人数及び求人倍率は、「求人均等配分方式」による数値である。

パートタイム職業紹介状況

安定所別	項目	新規求職 申込件数	月間有効 求職者数	紹介件数	就職件数	新規 求人数	月間有効 求人数
	前年同月	2,243	8,673	2,857	1,001	5,544	14,489
	前月	2,306	8,570	2,906	940	6,399	16,141
	10月	2,077	8,698	2,521	924	5,859	16,560
	前橋	324	1,533	448	131	992	2,579
	高崎	359	1,503	450	137	1,678	4,523
	(安中)	67	259	95	33	154	325
	桐生	165	643	195	67	401	836
	伊勢崎	188	869	228	102	555	1,590
	太田	352	1,243	313	142	469	1,336
	館林	145	702	190	56	499	1,576
	沼田	85	349	129	54	298	1,142
	富岡	91	391	104	52	220	593
	藤岡	109	380	124	42	198	886
	渋川	156	667	191	79	255	688
	(中之条)	36	159	54	29	140	486
	年度累計	15,977	62,912	19,956	6,864	40,034	111,104

障害者職業紹介状況

項目 安定所別	新規求職申込件数				紹介件数				就職件数				新規登録者数				期末現在登録者数 (月末)			
	身体	知的	精神	その他	身体	知的	精神	その他	身体	知的	精神	その他	身体	知的	精神	その他	身体	知的	精神	その他
前年同月	72	36	69	14	122	47	143	15	24	18	39	4	24	21	39	9	6,208	3,674	2,655	256
前月	64	38	90	7	125	20	120	17	27	14	45	2	23	16	39	4	6,188	3,709	2,866	309
10月	80	53	67	11	113	45	145	8	36	12	50	4	31	31	23	4	6,215	3,740	2,891	312
前橋	20	2	10	2	29	7	25	3	4	2	8	1	8	1	3	0	784	447	399	90
高崎	13	4	15	2	10	3	25	1	1	0	5	1	6	0	4	1	754	559	473	48
(安中)	1	3	4	0	0	0	4	0	2	0	2	0	0	1	1	0	254	84	101	14
桐生	2	2	1	1	2	4	2	0	1	4	3	0	2	1	1	0	553	440	165	7
伊勢崎	11	2	10	0	18	2	14	1	5	1	3	1	3	1	1	0	848	410	438	31
太田	7	24	8	1	9	5	11	0	7	2	9	0	1	23	4	0	813	504	278	24
館林	10	6	7	2	25	16	32	0	8	1	5	0	2	1	3	1	637	345	293	23
沼田	0	0	5	0	7	1	6	1	4	0	4	0	0	0	3	0	306	155	131	9
富岡	4	5	2	1	3	1	5	0	2	1	3	1	3	1	2	1	302	115	157	18
藤岡	3	1	1	1	3	0	3	1	1	0	0	0	2	0	0	1	292	196	182	20
渋川	7	3	4	0	7	5	11	0	1	0	5	0	4	2	1	0	490	349	209	25
(中之条)	2	1	0	1	0	1	7	1	0	1	3	0	0	0	0	0	182	136	65	3
年度累計	525	312	547	60	896	193	883	105	260	168	284	34	214	180	229	35				

産業別・規模別一般新規求人状況(学卒を除きパートを含む)

前月	前年同月	当月	対前月比	対前年同月比	構成比	産業別	計	前橋	高崎	(安中)	桐生	伊勢崎	太田	館林	沼田	富岡	藤岡	渋川	(中之条)
344	236	134	△ 61.0	△ 43.2	1.0	A. 農、林、漁業	134	22	10	0	4	7	3	7	42	6	6	23	4
3	3	1	△ 66.7	△ 66.7	0.0	C 鉱業、採石業、砂利採取業	1	0	0	0	0	0	0	0	0	0	1	0	0
991	988	893	△ 9.9	△ 9.6	6.4	D 建設業	893	200	238	4	25	74	68	60	77	10	50	62	25
2,369	1,838	2,003	△ 15.4	9.0	14.4	E 製造業	2,003	216	225	78	144	241	367	295	85	165	113	56	18
541	461	430	△ 20.5	△ 6.7	3.1	09 食品製造業	430	96	81	14	6	49	4	55	37	39	26	14	9
67	66	30	△ 55.2	△ 54.5	0.2	10 飲料・たばこ・飼料製造業	30	3	8	0	0	0	0	12	4	0	2	0	1
51	25	41	△ 19.6	64.0	0.3	11 繊維工業	41	2	0	0	10	7	8	8	0	0	3	3	0
27	19	38	40.7	100.0	0.3	12 木材・木製品製造業(家具を除く)	38	2	0	1	0	3	21	1	5	1	2	2	0
33	24	37	12.1	54.2	0.3	13 家具・装備品製造業	37	12	0	5	0	0	0	0	11	3	5	1	0
33	32	20	△ 39.4	△ 37.5	0.1	14 パルプ・紙・紙加工品製造業	20	0	9	0	1	3	1	6	0	0	0	0	0
31	13	12	△ 61.3	△ 7.7	0.1	15 印刷・同関連業	12	2	4	1	0	0	0	2	0	0	0	3	0
62	37	13	△ 79.0	△ 64.9	0.1	16 化学工業	13	0	0	2	0	1	0	9	0	0	0	1	0
0	0	3	--	--	0.0	17 石油製品・石炭製品製造業	3	0	0	0	0	3	0	0	0	0	0	0	0
226	185	254	12.4	37.3	1.8	18 プラスチック製品製造業(別掲を除く)	254	27	3	11	54	19	24	40	9	52	8	4	3
21	16	15	△ 28.6	△ 6.3	0.1	19 ゴム製品製造業	15	0	2	0	0	4	1	7	0	0	1	0	0
51	29	49	△ 3.9	69.0	0.4	21 窯業・土石製品製造業	49	12	3	8	1	2	0	1	6	2	12	2	0
14	25	45	221.4	80.0	0.3	22 鉄鋼業	45	5	2	4	0	3	18	3	0	4	4	2	0
38	14	25	△ 34.2	78.6	0.2	23 非鉄金属製造業	25	4	2	4	2	10	0	0	3	0	0	0	0
246	169	205	△ 16.7	21.3	1.5	24 金属製品製造業	205	15	24	8	19	30	38	29	4	19	12	5	2
139	120	98	△ 29.5	△ 18.3	0.7	25 はん用機械器具製造業	98	1	11	7	1	15	40	7	1	1	13	1	0
92	85	89	△ 3.3	4.7	0.6	26 生産用機械器具製造業	89	5	14	0	0	20	24	13	0	0	7	5	1
70	47	42	△ 40.0	△ 10.6	0.3	27 業務用機械器具製造業	42	6	1	0	1	7	5	12	0	6	0	4	0
40	28	28	△ 30.0	0.0	0.2	28 電子部品・デバイス・電子回路製造業	28	0	5	0	1	10	2	8	0	0	1	1	0
140	123	134	△ 4.3	8.9	1.0	29 電気機械器具製造業	134	13	22	0	16	7	37	28	0	4	5	2	0
40	28	51	27.5	82.1	0.4	30 情報通信機械器具製造業	51	4	6	12	0	10	4	1	0	8	2	2	2
349	261	304	△ 12.9	16.5	2.2	31 輸送用機械器具製造業	304	2	27	1	29	34	132	49	0	23	3	4	0
58	31	40	△ 31.0	29.0	0.3	20,32 その他の製造業	40	5	1	0	3	4	8	4	5	3	7	0	0
14	20	15	7.1	△ 25.0	0.1	F 電気・ガス・熱供給・水道業	15	4	8	0	1	2	0	0	0	0	0	0	0
171	132	142	△ 17.0	7.6	1.0	G 情報通信業	142	27	79	0	2	3	28	3	0	0	0	0	0
852	827	911	6.9	10.2	6.6	H 運輸業、郵便業	911	134	114	33	40	107	123	191	19	42	40	37	31
2,597	2,464	2,635	1.5	6.9	19.0	I 卸売業、小売業	2,635	583	752	8	148	141	107	214	46	69	449	92	26
73	95	73	0.0	△ 23.2	0.5	J 金融業、保険業	73	29	20	0	5	2	9	0	2	0	5	1	0
207	165	220	6.3	33.3	1.6	K 不動産業、物品賃貸業	220	36	101	1	2	15	54	1	2	0	2	0	6
276	237	304	10.1	28.3	2.2	L 学術研究、専門・技術サービス業	304	103	80	3	16	1	54	20	3	2	15	6	1
1,001	731	679	△ 32.2	△ 7.1	4.9	M 宿泊業、飲食サービス業	679	39	56	26	156	21	34	63	98	12	12	86	76
447	588	668	49.4	13.6	4.8	N 生活関連サービス業、娯楽業	668	28	331	11	18	46	37	13	109	18	19	28	10
203	124	361	77.8	191.1	2.6	O 教育、学習支援業	361	140	130	0	3	39	23	3	0	6	7	10	0
3,114	3,371	3,365	8.1	△ 0.2	24.2	P 医療、福祉	3,365	409	809	97	201	671	336	299	103	100	102	135	103
85	236	226	165.9	△ 4.2	1.6	Q 複合サービス事業	226	6	202	1	0	1	3	0	4	2	2	5	0
1,212	1,433	1,197	△ 1.2	△ 16.5	8.6	R サービス業(他に分類されないもの)	1,197	259	284	17	71	120	153	168	35	17	9	21	43
91	73	67	△ 26.4	△ 8.2	0.5	S, T 公務、その他	67	14	4	2	4	5	11	8	2	11	1	4	1
14,050	13,561	13,894	△ 1.1	2.5	100.0	合計	13,894	2,249	3,443	281	840	1,496	1,410	1,345	627	460	833	566	344
8,984	8,044	8,438	△ 6.1	4.9	60.7	29人以下	8,438	1,370	2,392	140	507	1,045	774	748	412	244	279	361	166
3,320	3,191	3,325	0.2	4.2	23.9	30~99人	3,325	568	610	94	245	280	460	370	140	164	107	159	128
1,100	1,276	1,011	△ 8.1	△ 20.8	7.3	100~299人	1,011	133	167	47	57	121	92	156	65	43	44	40	46
312	336	352	12.8	4.8	2.5	300~499人	352	159	44	0	2	32	27	64	7	1	7	5	4
222	680	344	55.0	△ 49.4	2.5	500~999人	344	11	230	0	9	18	54	7	3	8	3	1	0
112	34	424	278.6	1147.1	3.1	1,000人~	424	8	0	0	20	0	3	0	0	0	393	0	0

(注)新産業分類(平成19年11月改訂「日本標準産業分類」)に基づく区分により掲載している。

産業別・規模別一般充足状況(学卒を除きパート含む)

前月	前年同月	当月	対前月比	対前年同月比	構成比	産業別	計	前橋	高崎	(安中)	桐生	伊勢崎	太田	館林	沼田	富岡	藤岡	渋川	(中之条)
44	63	46	4.5	△ 27.0	2.0	A. 農、林、漁業	46	1	1	4	1	2	1	1	19	7	2	6	1
0	2	0	—	△ 100.0	0.0	C 鉱業、採石業、砂利採取業	0	0	0	0	0	0	0	0	0	0	0	0	0
90	135	91	1.1	△ 32.6	4.0	D 建設業	91	11	26	3	1	13	9	1	9	4	6	4	4
631	663	636	0.8	△ 4.1	28.0	E 製造業	636	43	75	20	37	107	121	73	22	53	50	27	8
103	136	140	35.9	2.9	6.2	09 食料品製造業	140	17	29	2	5	23	6	9	10	17	7	13	2
12	9	6	△ 50.0	△ 33.3	0.3	10 飲料・たばこ・飼料製造業	6	0	0	0	0	0	0	1	2	0	1	0	2
16	15	14	△ 12.5	△ 6.7	0.6	11 繊維工業	14	1	0	0	4	0	4	2	0	1	1	1	0
6	6	12	100.0	100.0	0.5	12 木材・木製品製造業(家具を除く)	12	1	1	0	0	3	2	2	1	0	2	0	0
8	10	15	87.5	50.0	0.7	13 家具・装備品製造業	15	4	1	5	0	0	0	2	1	1	1	0	0
16	16	11	△ 31.3	△ 31.3	0.5	14 パルプ・紙・紙加工品製造業	11	0	0	2	5	3	1	0	0	0	0	0	0
11	12	7	△ 36.4	△ 41.7	0.3	15 印刷・関連業	7	2	2	0	0	1	1	1	0	0	0	0	0
23	22	17	△ 26.1	△ 22.7	0.7	16 化学工業	17	0	3	2	0	4	0	5	0	0	0	3	0
2	0	1	△ 50.0	—	0.0	17 石油製品・石炭製品製造業	1	0	0	1	0	0	0	0	0	0	0	0	0
63	58	58	△ 7.9	0.0	2.6	18 プラスチック製品製造業(別掲を除く)	58	1	3	0	4	10	16	3	3	7	6	5	0
10	3	9	△ 10.0	200.0	0.4	19 ゴム製品製造業	9	1	0	0	0	6	0	0	0	2	0	0	0
16	17	14	△ 12.5	△ 17.6	0.6	21 窯業・土石製品製造業	14	4	3	1	2	1	0	0	0	0	3	0	0
5	10	3	△ 40.0	△ 70.0	0.1	22 鉄鋼業	3	0	0	0	0	0	2	0	0	0	1	0	0
11	5	2	△ 81.8	△ 60.0	0.1	23 非鉄金属製造業	2	1	0	0	1	0	0	0	0	0	0	0	0
69	90	87	26.1	△ 3.3	3.8	24 金属製品製造業	87	3	10	1	6	24	17	14	1	5	5	1	0
36	31	33	△ 8.3	6.5	1.5	25 はん用機械器具製造業	33	0	3	2	5	4	5	5	0	0	8	1	0
25	17	32	28.0	88.2	1.4	26 生産用機械器具製造業	32	0	10	2	0	7	4	3	0	2	4	0	0
14	17	14	0.0	△ 17.6	0.6	27 業務用機械器具製造業	14	0	0	1	1	0	4	4	0	2	2	0	0
11	8	8	△ 27.3	0.0	0.4	28 電子部品・デバイス・電子回路製造業	8	0	0	2	0	3	1	0	0	1	0	1	0
41	52	34	△ 17.1	△ 34.6	1.5	29 電気機械器具製造業	34	3	1	0	2	2	9	9	1	4	1	1	1
2	9	16	700.0	77.8	0.7	30 情報通信機械器具製造業	16	1	2	0	0	5	3	2	0	2	0	0	1
112	94	82	△ 26.8	△ 12.8	3.6	31 輸送用機械器具製造業	82	4	4	1	2	9	39	8	1	9	3	0	2
19	26	21	10.5	△ 19.2	0.9	20,32 その他の製造業	21	0	3	0	3	0	5	2	2	0	5	1	0
7	4	7	0.0	75.0	0.3	F 電気・ガス・熱供給・水道業	7	0	5	0	0	1	0	0	0	0	0	0	1
18	11	14	△ 22.2	27.3	0.6	G 情報通信業	14	5	5	0	1	1	2	0	0	0	0	0	0
132	167	133	0.8	△ 20.4	5.9	H 運輸業、郵便業	133	17	17	2	6	26	35	17	0	4	7	1	1
265	305	276	4.2	△ 9.5	12.1	I 卸売業、小売業	276	57	79	6	10	22	36	18	13	3	8	16	8
23	16	27	17.4	68.8	1.2	J 金融業、保険業	27	18	2	0	1	1	2	1	0	0	1	0	1
42	29	30	△ 28.6	3.4	1.3	K 不動産業、物品賃貸業	30	7	10	0	0	4	7	0	1	0	1	0	0
90	75	68	△ 24.4	△ 9.3	3.0	L 学術研究、専門・技術サービス業	68	28	14	0	7	10	6	0	0	0	0	2	1
78	89	86	10.3	△ 3.4	3.8	M 宿泊業、飲食サービス業	86	6	10	5	5	1	13	1	13	2	0	15	15
46	68	54	17.4	△ 20.6	2.4	N 生活関連サービス業、娯楽業	54	3	10	4	1	4	9	2	4	2	3	10	2
30	32	25	△ 16.7	△ 21.9	1.1	O 教育、学習支援業	25	7	5	0	1	5	3	3	0	0	0	1	0
535	516	536	0.2	3.9	23.6	P 医療、福祉	536	110	120	7	36	60	77	34	16	16	17	34	9
18	25	16	△ 11.1	△ 36.0	0.7	Q 複合サービス事業	16	1	2	0	3	0	4	1	1	3	1	0	0
199	210	181	△ 9.0	△ 13.8	8.0	R サービス業(他に分類されないもの)	181	52	33	3	15	18	21	23	3	1	2	6	4
60	74	47	△ 21.7	△ 36.5	2.1	S. T 公務、その他	47	15	5	2	3	3	6	5	0	6	0	2	0
2,308	2,484	2,273	△ 1.5	△ 8.5	100.0	合計	2,273	381	419	56	128	278	352	180	101	101	98	124	55
1,384	1,547	1,393	0.7	△ 10.0	61.3	29人以下	1,393	248	266	35	88	179	203	90	69	65	56	62	32
628	659	605	△ 3.7	△ 8.2	26.6	30~99人	605	95	110	14	27	71	113	53	21	20	25	43	13
194	194	185	△ 4.6	△ 4.6	8.1	100~299人	185	23	22	7	12	22	12	34	10	13	7	13	10
52	41	42	△ 19.2	2.4	1.8	300~499人	42	7	16	0	0	3	5	1	1	2	4	3	0
23	30	27	17.4	△ 10.0	1.2	500~999人	27	4	4	0	1	3	8	2	0	1	1	3	0
27	13	21	△ 22.2	61.5	0.9	1,000人~	21	4	1	0	0	0	11	0	0	0	5	0	0

(注)新産業分類(平成19年11月改訂「日本標準産業分類」)に基づく区分により掲載している。

新規学卒者の職業紹介状況(29年3月卒)

項 目	安定所別		前橋	高崎	(安中)	桐生	伊勢崎	太田	館林	沼田	富岡	藤岡	渋川	(中之条)	前年実績	
	前年同月	28年10月														
	末 現 在	末 現 在														
中 学	1 求人数	0	0	0	0	0	0	0	0	0	0	0	0	0	14	
	2 求職者数	6	2	0	2	0	0	0	0	0	0	0	0	0	10	
	3 就職者数	0	0	0	0	0	0	0	0	0	0	0	0	0	10	
	4 求人倍率 (1/2)	0.00	0.00	--	0.00	--	--	--	--	--	--	--	--	--	--	1.40
	5 就職率 (3/2×100)	0.0	0.0	--	0.0	--	--	--	--	--	--	--	--	--	--	100.0
高 校	1 求人数	6,278	6,918	1,064	1,011	198	589	718	1,169	672	320	318	254	353	252	6,576
	2 求職者数	3,186	3,252	513	465	163	488	346	339	225	143	116	212	142	100	3,125
	3 就職者数	2,587	2,675	389	372	144	376	302	293	185	130	103	190	106	85	3,119
	4 求人倍率 (1/2)	1.97	2.13	2.07	2.17	1.21	1.21	2.08	3.45	2.99	2.24	2.74	1.20	2.49	2.52	2.10
	5 就職率 (3/2×100)	81.2	82.3	75.8	80.0	88.3	77.0	87.3	86.4	82.2	90.9	88.8	89.6	74.6	85.0	99.8

(注1) 「2 求職者数」は、学校又は安定所の紹介を希望する求職者をいう。

(注2) 「3 就職者数」は、学校又は安定所の紹介による就職決定者数をいう。

(注3) 「前年実績」は、平成28年3月卒の学校又は安定所の紹介による最終数である。

新卒応援ハローワーク取扱状況

区分	項目	来所者数	求職	就職
	大学等	171	80	112
	うち既卒者	117	45	63
	年度累計	2,415	735	451
	高校	65	16	543
	うち既卒者	51	10	23
	年度累計	469	175	594
	中学	5	2	1
	うち既卒者	3	2	1
	年度累計	25	10	6
	その他若年者	0	0	0
	年度累計	50	3	3

※大学等には、大学院、短大、高専、専修、公共職業能力開発施設を含む。

※「既卒者」とは、学校卒業者で新規学卒者扱いでの就職を希望する者で、同一の事業主の元で正規雇用され、引き続き1年以上雇用保険被保険者であった期間がない者。

※その他若年者は学生、既卒者以外の若年者をいう。

外国人雇用サービスコーナー取扱状況

区分	項目	新規求職	相談件数	紹介件数	就職件数	有効求職
前 橋	当月分	26	67	32	8	75
	年度累計	164	463	168	39	
伊勢崎	当月分	59	203	21	5	194
	年度累計	419	1,762	159	46	
太 田	当月分	127	422	102	23	371
	年度累計	909	2,942	794	191	

雇用保険関係

項目 安定所別	雇用関係											求職者給付関係										
	事業所			被保険者					事務組合			一般被保険者					技能習得手当実人員					
	1 全数	2 新規加入	3 廃止脱退	4 全数	5 資格取得	6 資格喪失	7 6のうち事業主都合による解雇	8 解雇率 7/6×100	9 組合	10 委託事業所	11 被保険者	12 離職票 交付件数	13 受給資格決定 件数	14 初回受給者数	15 うち特定	16 受給者実人員	17 うち特定	18 訓練延長 給付	19 受講 手当	20 特定 職種	21 通所 手当	22 傷病 手当 実人員
前年同月	30,239	121	70	570,988	8,802	8,567	619	7.2	206	12,396	107,515	4,949	1,754	1,285	347	6,004	1,810	289	243	0	494	23
前月	30,748	123	239	583,287	7,845	7,792	484	6.2	207	12,675	109,801	4,348	1,422	1,116	250	5,710	1,551	311	316	0	556	14
10月	30,836	132	50	582,717	8,185	8,812	588	6.7	207	12,717	109,848	4,693	1,509	1,042	247	5,333	1,485	339	284	0	564	21
前橋	5,941	26	9	115,481	1,506	1,966	89	4.5	56	2,650	24,790	856	231	154	28	832	228	48	44	0	78	4
高崎	5,452	33	7	124,468	1,597	1,765	57	3.2	30	2,152	17,992	1,068	252	200	42	936	215	80	76	0	136	4
安中	679	1	0	15,249	98	133	25	18.8	4	290	2,313	93	44	25	3	139	22	6	5	0	10	1
桐生	2,690	3	4	42,398	535	615	66	10.7	20	867	6,502	347	126	86	21	431	146	23	18	0	41	0
伊勢崎	3,572	18	2	64,691	1,206	1,114	130	11.7	18	1,356	12,073	564	219	132	37	734	242	42	35	0	70	1
太田	3,487	19	9	82,815	1,675	1,493	75	5.0	9	1,165	12,182	750	211	135	39	645	177	36	31	0	63	4
館林	2,404	9	9	50,221	698	743	77	10.4	12	776	7,965	399	143	106	25	549	178	13	14	0	23	2
沼田	1,369	4	0	17,362	166	221	5	2.3	13	726	4,961	152	57	39	7	186	35	12	5	0	15	3
富岡	1,198	0	1	16,538	152	202	9	4.5	12	561	5,042	106	57	36	16	169	48	9	6	0	14	0
藤岡	1,441	7	3	20,666	190	184	13	7.1	9	667	6,206	123	61	41	10	262	76	33	25	0	53	0
渋川	1,608	11	5	21,189	252	227	23	10.1	13	915	6,519	133	78	70	15	349	93	31	23	0	54	2
中之条	995	1	1	11,639	110	149	19	12.8	11	592	3,303	102	30	18	4	101	25	6	2	0	7	0
年度累計		1,039	673		72,396	63,103	4,359	6.9				35,273	11,754	9,132	2,233	38,296	11,199	1,331	1,643	0	2,741	119

(注)特定とは、特定受給資格者

項目 安定 所別	求職者給付関係												就職促進給付関係											
	一般被保険者						高年齢継続被保険者			短期特例被保険者			一般被保険者						移転費					
	23	基本手当			27	28	29	30	31	32	33	34	常用就職支度手当		再就職手当		就業促進定着手当		就業手当		43	44	45	46
総支給額	24	25	26	技能習 得手当 支給額	傷病 手当 支給額	受給資 格決定 件数	受給 者数	高年齢 求職者 給付金額	受給資 格決定 件数	受給 者数	特例一 時金支 給金額	35	36	37	38	39	40	41	42	支給 人員	支給 金額	支給 人員	支給 金額	
前年同月	829,949	767,226	238,504	34,368	5,197	3,313	281	269	57,947	15	1	210	7	849	445	142,822	169	35,298	25	1,330	0	0	0	0
前月	733,530	671,800	192,180	35,628	6,539	2,281	184	201	44,596	0	0		1	53	414	127,564	122	24,950	25	1,401	0	0	0	0
10月	672,388	608,907	178,115	39,127	6,059	2,829	283	232	48,732	12	1	177	8	821	352	105,927	133	30,734	24	1,099	1	87		
前橋	103,104	96,228	28,189	4,761	636	594	42	28	6,135	0	0		1	87	36	12,224	19	4,469	6	217	1	87	0	
高崎	124,531	111,689	28,528	8,908	1,308	374	52	43	9,275	0	0		1	118	58	17,175	12	2,047	3	120	0		0	
安中	17,462	15,942	2,256	886	142	158	8	7	1,543	0	0		0		13	2,990	3	797	0		0		0	
桐生	52,372	47,721	17,119	2,742	547		35	31	6,374	0	0		1	33	26	6,961	13	3,341	2	81	0		0	
伊勢崎	93,304	85,017	29,733	4,402	715	128	33	26	5,423	0	0		1	170	51	15,463	27	8,291	2	173	0		0	
太田	83,249	74,869	20,418	4,806	743	532	32	27	5,987	0	0		1	128	54	16,539	19	3,481	2	128	0		0	
館林	68,074	62,152	21,463	1,314	389	145	21	17	3,482	1	0		1	97	41	12,218	7	913	2	95	0		0	
沼田	21,763	19,259	3,557	1,461	295	645	11	10	2,399	10	1	177	0		17	5,343	5	564	0		0		0	
富岡	19,176	17,677	4,966	1,133	179		18	20	3,456	0	0		1	101	11	3,488	6	2,401	1	48	0		0	
藤岡	34,661	29,845	9,139	3,836	432		12	10	2,027	0	0		0		15	4,366	8	1,983	2	96	0		0	
渋川	42,193	36,941	10,038	4,066	552	253	14	11	2,153	0	0		1	87	19	6,320	10	1,669	1	47	0		0	
中之条	12,499	11,569	2,708	810	120		5	2	478	1	0		0		11	2,841	4	778	3	95	0		0	
年度累計	4,805,804	4,459,714	1,409,482	162,759	30,969	18,938	2,226	2,168	467,203	37	25	4,764	28	3,231	3,198	1,017,209	1,036	202,923	181	9,232	3	176	0	

(注1) 支給金額は千円単位で千円未満四捨五入のため、合計とは一致しない。

(注2) 就職促進給付の拡充により、平成26年10月より就業促進定着手当の支給が開始。

項目 安定所別	雇 用 継 続 給 付 関 係										
	高 年 齢 雇 用 継 続 給 付						育 児 休 業 給 付			介 護 休 業 給 付	
	基本給付金			再就職給付金							
	47 受給要件確認 件数	48 受給者 実人員	49 支給 金額	50 受給要件確認 件数	51 受給者 実人員	52 支給 金額	53 受給要件確認 件数	54 受給者 実人員	55 支給 金額	56 受給 者数	57 支給 金額
前年同月	381	8,670	206,762	0	0		332	3,336	405,994	12	2,583
前 月	301	8,730	215,733	0	0	0	343	3,305	398,697	13	2,539
10月	341	9,062	223,908	1	0	0	349	3,434	429,023	10	2,708
前橋	79	1,848	44,838	0	0		105	870	117,758	3	765
高崎	61	1,942	48,054	0	0		82	782	100,655	4	927
安中	12	306	7,190	0	0		5	70	8,007	0	
桐生	32	550	13,102	0	0		28	290	33,578	1	268
伊勢崎	23	958	24,491	0	0		31	369	42,112	0	
太田	39	1,330	34,627	0	0		41	417	49,523	1	305
館林	43	689	16,771	0	0		24	157	19,616	0	
沼田	4	136	2,831	0	0		10	134	16,046	0	
富岡	20	288	7,419	0	0		4	71	8,535	0	
藤岡	12	269	6,686	0	0		4	94	10,582	0	
渋川	10	570	14,224	0	0		11	136	16,847	1	443
中之条	6	176	3,674	1	0		4	44	5,765	0	
年度累計	2,470	61,839	1,523,633	1	0		2,303	23,998	2,914,491	81	16,246

(注) 支給金額は千円単位で千円未満四捨五入のため、合計とは一致しない。

教育訓練給付金(一般教育訓練)給付状況

		一 般 教 育 訓 練 給 付 関 係												合計
		前橋	高崎	安中	桐生	伊勢崎	太田	館林	沼田	富岡	藤岡	渋川	中之条	
平成25年度	受給者数	334	344	83	127	236	162	187	64	80	121	104	41	1,883
	支給金額	10,299	10,131	2,634	3,838	6,691	3,777	4,229	1,639	1,585	2,875	2,652	1,100	51,451
平成26年度	受給者数	313	364	60	128	243	161	141	76	66	116	106	40	1,814
	支給金額	9,837	11,555	1,794	3,299	7,674	4,164	3,798	1,904	1,550	3,374	2,617	986	52,551
平成27年度	受給者数	349	330	55	133	232	160	150	103	79	100	115	47	1,853
	支給金額	9,778	10,457	1,252	3,473	6,737	3,937	4,295	2,199	1,668	3,087	2,890	1,477	38,047
平成27年10月	受給者数	43	50	6	17	34	24	20	10	8	10	17	8	247
	支給金額	1,074	1,618	121	523	924	603	470	269	126	374	368	180	6,651
11月	受給者数	28	23	2	18	29	18	15	12	10	9	8	2	174
	支給金額	648	494	22	459	796	414	260	167	185	229	224	100	3,998
12月	受給者数	21	27	4	11	10	8	14	5	6	3	11	5	125
	支給金額	669	844	89	335	184	180	481	148	135	75	187	283	4
平成28年1月	受給者数	21	27	4	11	10	8	14	5	6	3	11	5	125
	支給金額	669	844	89	335	184	180	481	148	135	75	187	283	4
2月	受給者数	14	13	6	6	12	9	10	7	4	7	4	1	93
	支給金額	330	471	217	228	309	213	340	103	137	174	171	16	3
3月	受給者数	25	20	0	2	12	14	9	5	3	8	4	1	103
	支給金額	904	564		162	213	213	465	87	34	475	154	16	3
4月	受給者数	20	9	1	5	13	9	5	8	2	8	7	3	90
	支給金額	525	340	69	158	512	165	190	644	53	359	327	93	3,436
5月	受給者数	19	14	5	6	13	9	13	8	1	3	4	2	97
	支給金額	540	587	249	207	444	147	432	293	9	48	134	158	3,248
6月	受給者数	20	10	4	14	22	13	7	6	5	5	8	3	117
	支給金額	572	346	69	334	731	293	403	142	126	228	179	53	3,476
7月	受給者数	38	21	7	14	9	9	8	7	5	7	13	2	140
	支給金額	1,419	825	256	440	175	238	240	131	227	248	431	65	4,695
8月	受給者数	30	16	6	14	17	8	10	1	2	10	5	5	124
	支給金額	1,021	670	210	464	642	255	308	51	96	339	158	257	4,470
9月	受給者数	30	22	2	5	23	14	14	9	5	5	8	2	139
	支給金額	941	697	65	197	929	441	567	312	78	91	309	78	4,706
10月	受給者数	32	39	1	13	26	13	16	10	4	7	8	4	173
	支給金額	1,091	1,357	33	434	613	407	477	312	170	215	263	111	5,484

(注1) 支給金額は千円単位で千円未満四捨五入のため、合計とは一致しない。

(注2) 教育訓練給付金の拡充に伴い、平成26年10月より「一般教育訓練給付金」へ名称変更

教育訓練給付金(専門実践教育訓練)受給資格確認及び教育訓練支援給付金給付状況

項目	専門実践教育訓練関係																	教育訓練支援給付金				
	教育訓練給付金																教育訓練支援給付金					
	安定所別	内訳			受給者数・支給金額													受給資格 確認件数	初回受給者数	受給者実人員	支給終了者数	支給金額
		受給資格 確認件数	通学制	通信制	第1回		第2回		第3回		第4回		第5回		第6回		追加給付(20%)					
受給者数					支給金額	受給者数	支給金額	受給者数	支給金額	受給者数	支給金額	受給者数	支給金額	受給者数	支給金額	受給者数	支給金額					
平成27年度	208	183	24	129	19,366	7	265	0	0	0	0	0	0	0	0	2	78	25	10	30	0	4,051
前年同月	0	0	0	120	18,178	0	0	0	0	0	0	0	0	0	0	0	0	0	3	5	0	563
前月	0	0	0	0	0	0	0	0	0	0	0	0	0	0	0	0	0	1	1	3	0	338
10月	0	0	0	158	24,032	2	93	104	10,025	0	0	0	0	0	0	0	0	0	2	12	0	1,637
前橋	0	0	0	31	5,114			21	2,034	0		0		0		0		0	0	3	0	454
高崎	0	0	0	39	6,610	0		40	3,966	0		0		0		0		0	0	1	0	156
安中	0	0	0	10	1,270	0		7	492	0		0		0		0		0	0	2	0	333
桐生	0	0	0	16	2,325	0		3	180	0		0		0		0		0	0	1	0	140
伊勢崎	0	0	0	11	1,364	0		11	1,228	0		0		0		0		0	0	1	0	177
太田	0	0	0	10	1,526	0		3	445	0		0		0		0		0	0	1	0	107
館林	0	0	0	4	409	0		1	60	0		0		0		0		0	0	0	0	0
沼田	0	0	0	2	304	1	24	2	296	0		0		0		0		0	0	0	0	0
富岡	0	0	0	11	1,214			6	348	0		0		0		0		0	0	0	0	0
藤岡	0	0	0	15	2,273	1	69	9	863	0		0		0		0		0	1	2	0	264
渋川	0	0	0	8	1,502	0		1	113	0		0		0		0		0	1	1	0	6
中之条	0	0	0	1	120	0		0		0		0		0		0		0	0	0	0	0
年度累計	6	4	2	161	24,632	124	9,220	104	10,025,136	0	0	0	0	0	0	7	78	17	8	51	1	6,842

(注1) 支給金額は千円単位で千円未満四捨五入のため、合計とは一致しない。

(注2) 教育訓練給付金の拡充及び教育訓練支援給付金の創設に伴い、平成26年10月より「専門実践教育訓練」新設

用語の説明

(職業紹介関係)

- ・新規求職申込件数
期間中に自安定所で新たに受付けた求職申込みの件数をいう。
- ・月間有効求職者数
「前月より繰越された有効求職者数(前月末日現在において、求職票の有効期限が翌月以降にまたがっている就職未決定の求職者数)」と当月の「新規求職者申込件数」の合計数をいう。
- ・紹介件数
求職者と求人との結合をはかるため、自安定所で紹介した件数をいう。
- ・就職件数
自安定所の有効求職者が、安定所の紹介あっせんにより就職した件数をいう。
- ・新規求人数
期間中に新たに受付けた求人数(採用予定人員)をいう。
- ・月間有効求人数
「前月より繰越された有効求人数(前月末日現在において、求人票の有効期限が翌月以降にまたがっている未充足の求人数)」と当月の「新規求人数」の合計数をいう。
- ・充足数
自安定所の有効求人が、安定所の紹介あっせんにより求職者と結合した件数をいう。
- ・求人倍率 (求職者に対する求人の比率をいい、求職者1人あたりの求人数を示す。)

$$\text{求人倍率} = \frac{\text{月間有効(新規)求人数}}{\text{月間有効(新規)求職者数}}$$

- ・就職率(求職に対する就職の比率をいい、求職者のうち、求人者との間に雇用関係が成立したものの割合を示す。)

$$\text{就職率} = \frac{\text{就職件数}}{\text{月間有効(新規)求職者数}} \times 100$$

- ・充足率(求人に対する就職の比率をいい、申込みれ求人がどの程度満たされているかを示す。)

$$\text{充足率} = \frac{\text{充足数}}{\text{月間有効(新規)求人数}} \times 100$$

- ・産業分類(平成21年4月より本文中の産業分類は平成19年11月改定の「日本標準産業分類」による。)

(雇用保険関係)

- ・離職票交付枚数
安定所が離職による被保険者資格の喪失の確認を行い、離職者に交付した離職票の枚数をいう。
- ・離職票提出件数
失業給付を受けようとする者が安定所に出頭して離職票を提出した件数をいう。
- ・受給資格決定件数
受け付けた離職票を審査して、安定所が失業給付を受ける資格があると決定した件数をいう。
- ・初回受給者数
同一失業給付金受給期間内における当該失業給付の第1回目の支給を受けた者の数をいう。
- ・受給者実人員
失業給付を実際に受けた受給資格者の実数をいう。
- ・特定受給資格者
離職理由が、倒産・解雇・特定の雇止め等により再就職の準備をする時間的余裕がなく離職を余儀なくされた受給資格者(特定受給資格者判断基準に該当する者)をいう。

県内ハローワーク一覧

名 称	所 在 地	連 絡 先
ハローワーク前橋	前橋市天川大島町130-1	tel. 027-290-2111 fax. 027-290-2528
ハローワーク高崎	高崎市北双葉町5-17	tel. 027-327-8609 fax. 027-323-8119
ハローワーク安中	安中市安中1-1-26	tel. 027-382-8609 fax. 027-382-4141
ハローワーク桐生	桐生市錦町2-11-14	tel. 0277-22-8609 fax. 0277-22-5014
ハローワーク伊勢崎	伊勢崎市太田町554-10 (伊勢崎地方合同庁舎1階)	tel. 0270-23-8609 fax. 0270-23-3697
ハローワーク太田	太田市飯田町893	tel. 0276-46-8609 fax. 0276-48-0096
ハローワーク館林	館林市大街道1-3-37	tel. 0276-75-8609 fax. 0276-72-4367
ハローワーク沼田	沼田市薄根町3167-4	tel. 0278-22-8609 fax. 0278-23-7206
ハローワーク群馬富岡	富岡市富岡1414-14	tel. 0274-62-8609 fax. 0274-62-1932
ハローワーク藤岡	藤岡市上大塚368-1	tel. 0274-22-8609 fax. 0274-24-4587
ハローワーク渋川	渋川市渋川1696-15	tel. 0279-22-2636 fax. 0279-23-4370
ハローワーク中之条	吾妻郡中之条町西中之条207	tel. 0279-75-2227 fax. 0279-75-5945

付属施設

名 称	所 在 地	連 絡 先
新卒応援ハローワーク	高崎市旭町34-5 (高崎駅西口旭町ビル3階)	tel. 027-367-0824 fax. 027-367-0823
群馬わかものハローワーク	前橋市天川大島町130-1	tel. 027-290-2111 fax. 027-290-2528