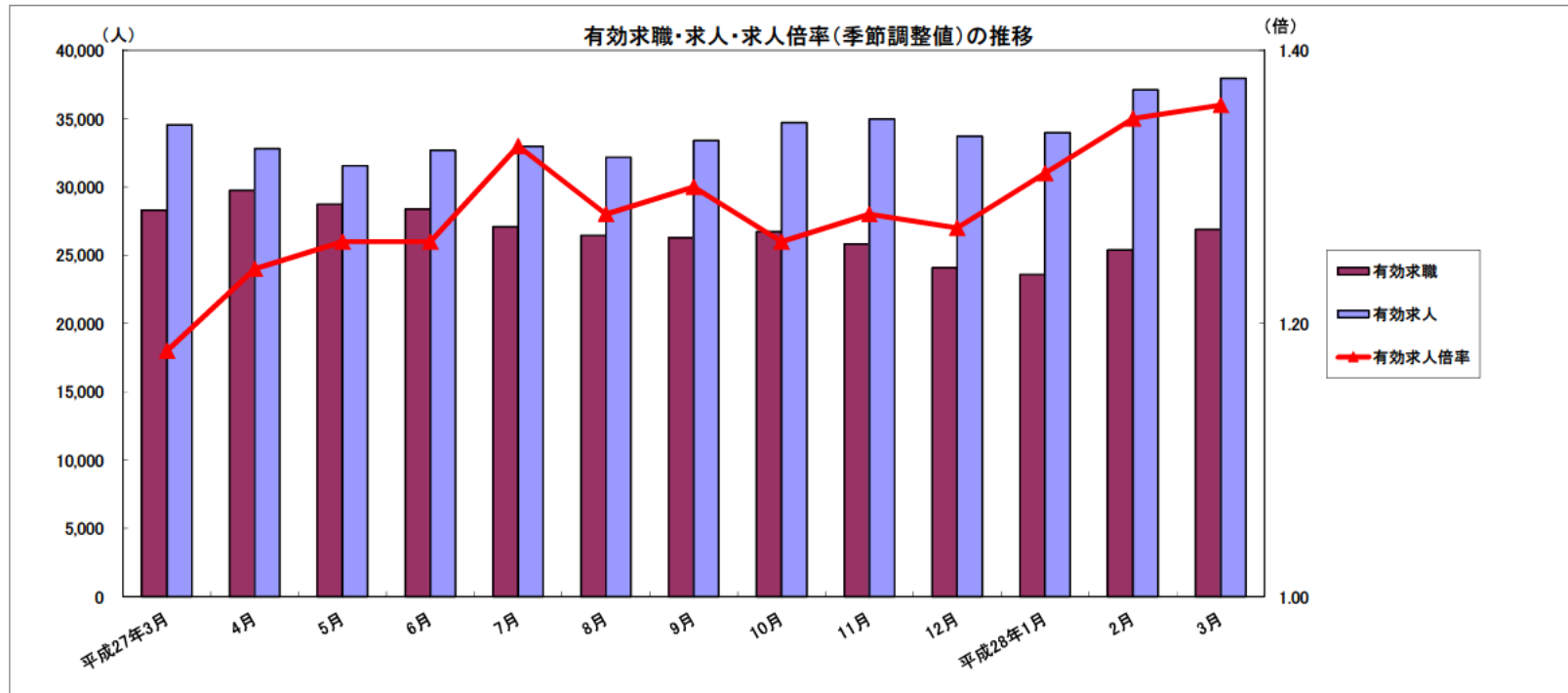


労働市場月報



2016. 3

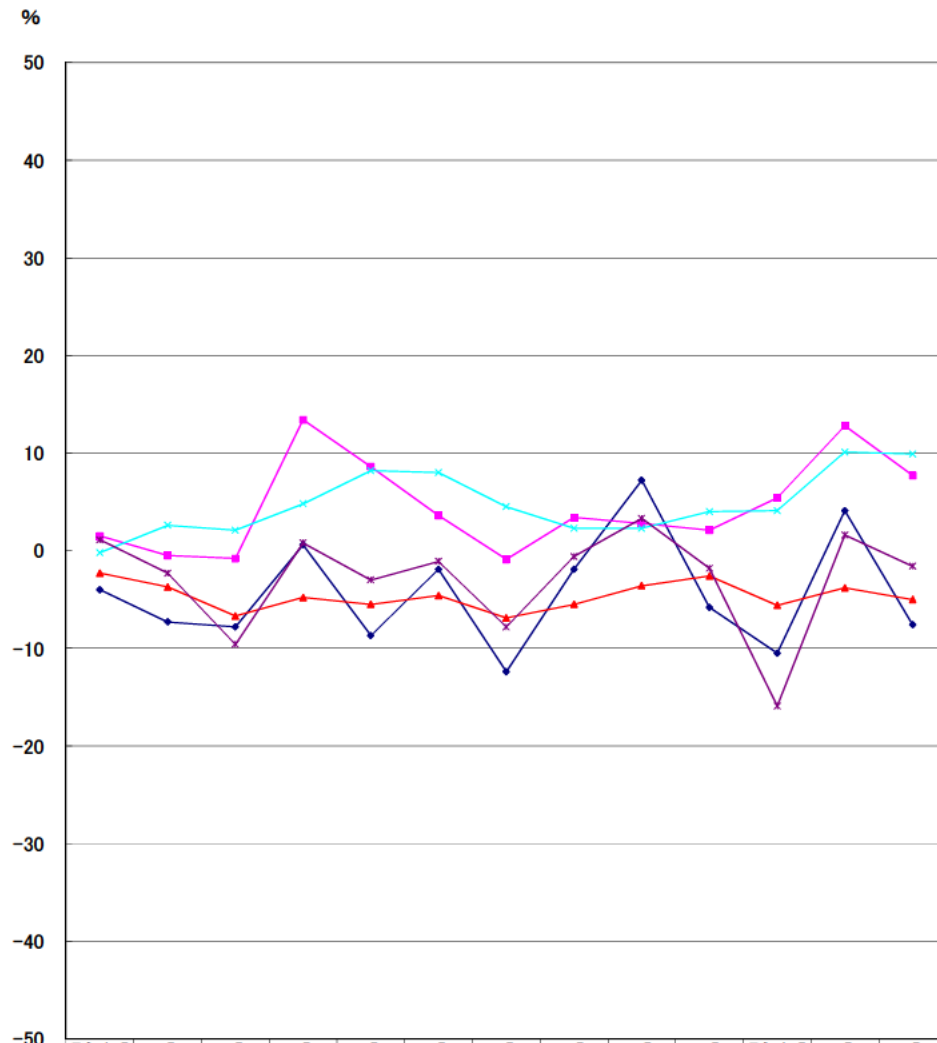
厚生労働省 群馬労働局 職業安定部

労働市場の動向(28年3月)

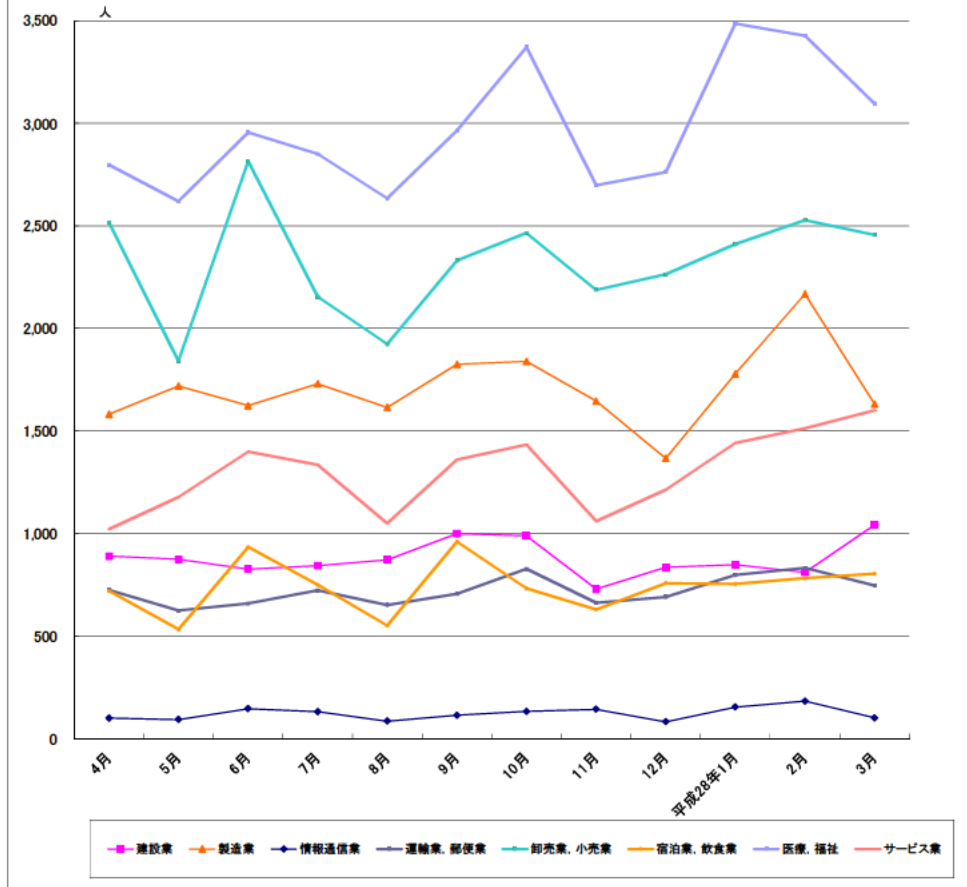
目次

1 求人倍率の状況	主要統計グラフ	1-2
・ 新規求人倍率(季節調整値)は、新規求職者数の減少(前月比10.5%減)に対し、新規求人数も減少(前月比7.8%減)したことから、前月の1.91を0.05ポイント上回る1.96倍となった。	業務統計主要項目・主要指標	3
・ 有効求人倍率(季節調整値)は、月間有効求職者数の減少(前月比1.1%減)に対し、月間有効求人数も減少(前月比0.4%減)したことから、前月を0.01ポイント上回る1.36倍となった。	時系列でみた主要指標Ⅰ(学卒・パートを除く)	4
	Ⅱ(学卒を除きパートを含む)	5
	一般職業紹介状況(学卒・パートを除く)	6
	Ⅱ(学卒を除きパートを含む)	7
	中高年齢等の職業紹介等状況(パートを除く)	8
	高齢者(55歳以上)の職業紹介状況(パートを除く)	9
	パートタイム職業紹介状況	10
	障害者職業紹介状況	11
	産業別・規模別一般新規求人状況	12
	産業別・規模別一般充足状況	13
	新規学卒者の職業紹介状況	14
	付属施設の業務取扱状況	15
	新卒応援ハローワーク	
	外国人雇用サービスコーナー	
	雇用保険関係(適用、求職者給付、就職促進給付、雇用継続給付)	16-18
	教育訓練給付金(一般教育訓練)給付状況	19
	教育訓練給付金(専門実践教育訓練)受給資格確認及び教育訓練支援給付金給付状況	20
	用語の説明・県内ハローワーク等一覧	21
2 求人の状況		
・ 新規求人数(原数値)は13,264で、前年同月比7.7%増加となった。		
産業別では、建設業(26.3%増)、製造業(8.1%減)、情報通信業(46.3%減)、運輸業・郵便業(10.4%増)、卸売・小売業(34.6%増)、飲食・宿泊業(23.0%減)、医療・福祉(1.7%増)、サービス業(22.0%増)となっている。		
製造業の内訳を見ると、食料品(36.9%減)、プラスチック製品(9.1%減)、金属製品(28.8%減)、はん用機械器具(71.7%増)、電子部品・デバイス・電子回路製造(26.7%減)、電気機械器具(6.6%減)、情報通信器(50.0%増)、輸送用機械器具(26.9%増)となっている。		
・ 有効求人数(原数値)は、37,969は、前年同月比9.9%増加となった。		
3 求職の状況		
・ 新規求職者数(原数値)は7,165で、前年同月比7.6%減少となった。		
・ 新規求職者(常用:パートを除く)の態様別内訳(前年同月比)を見ると、在職者は6.8%減少し、離職者は5.6%減少(うち事業主都合が14.3%減、うち自己都合が0.3%増)となっている。		
・ 有効求職者数(原数値)は26,892で、前年同月比5.0%減少となった。		
4 就職の状況		
・ 公共職業安定所の紹介による就職件数は3,108で、前年同月比1.6%減少となった。		
5 雇用保険受給者の状況		
・ 受給資格決定件数1,416は、前年同月比6.5%減少となった。		
・ 初回受給者数1,198は、前年同月比7.6%減少となった。		
・ 雇用保険受給者実人員5,143は、前年同月比8.4%減少となった。		

グラフでみる対前年増減率の推移



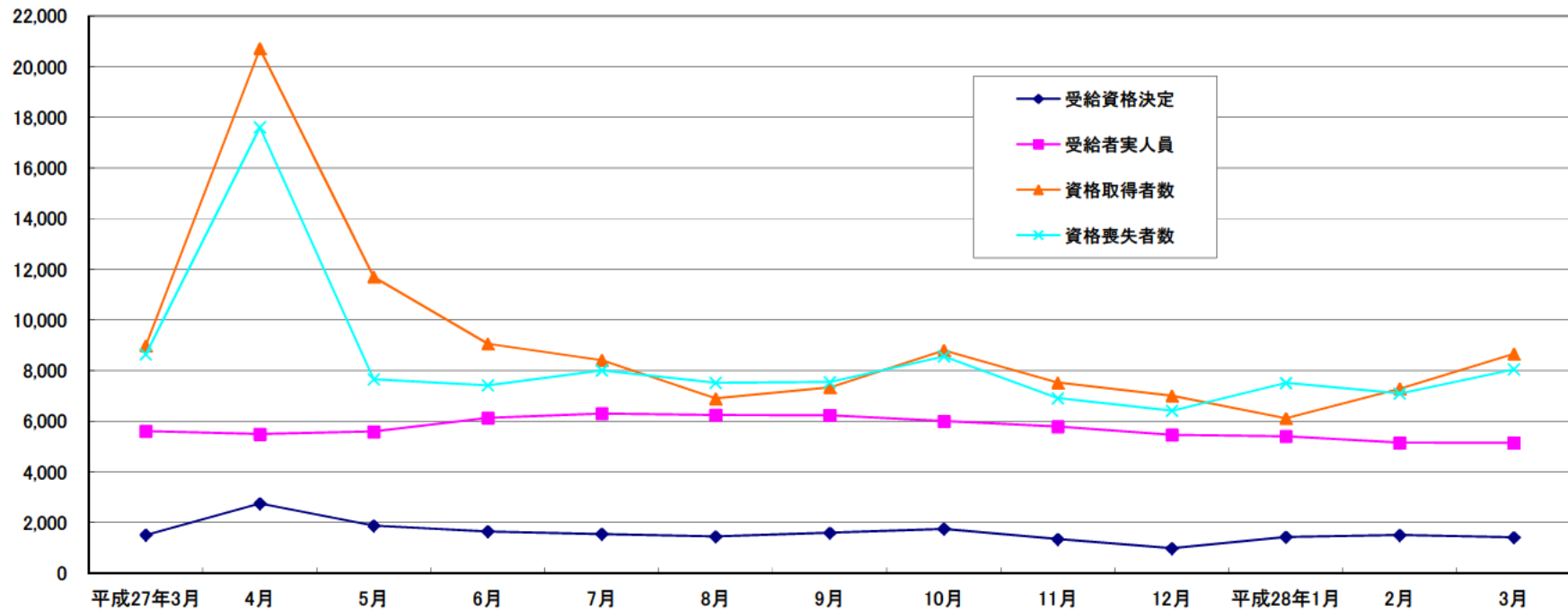
産業別新規求人人数の推移(学卒を除きパートを含む)



	建設業	製造業	情報通信業	運輸業、郵便業	卸売業、小売業	宿泊業、飲食業	医療、福祉	サービス業
4月	889	1,581	99	724	2,516	531	2,797	1,021
5月	873	1,718	92	624	1,840	933	2,619	1,176
6月	826	1,623	145	658	2,814	933	2,955	1,398
7月	843	1,729	130	722	2,154	748	2,850	1,334
8月	871	1,614	84	651	1,923	550	2,634	1,049
9月	999	1,824	113	705	2,331	960	2,965	1,360
10月	988	1,838	132	827	2,464	731	3,371	1,433
11月	728	1,645	142	661	2,187	629	2,697	1,059
12月	834	1,366	81	690	2,263	757	2,762	1,213
平成28年1月	847	1,777	153	797	2,410	754	3,486	1,441
2月	810	2,167	182	831	2,527	781	3,427	1,512
3月	1,041	1,631	101	745	2,456	803	3,096	1,599

(注)新産業分類(平成19年11月改訂「日本標準産業分類」)に基づく区分により掲載している。

最近12か月の雇用保険関係指標の推移



	平成27年3月	4月	5月	6月	7月	8月	9月	10月	11月	12月	平成28年1月	2月	3月
受給資格決定	1,514	2,755	1,880	1,650	1,548	1,453	1,597	1,754	1,348	986	1,434	1,506	1,416
受給者実人員	5,614	5,492	5,596	6,138	6,307	6,246	6,238	6,004	5,796	5,466	5,408	5,151	5,143
資格取得者数	8,984	20,708	11,695	9,060	8,419	6,900	7,336	8,802	7,526	7,008	6,121	7,291	8,669
資格喪失者数	8,645	17,602	7,654	7,416	8,005	7,522	7,549	8,567	6,913	6,418	7,514	7,097	8,054

業務統計主要項目(学卒を除きパート含む)

主要指標

項目		3月	参 考			対 比		
			前月	前々月	前年同月	前月比	前年同月比	
一般職業紹介	求職	1 新規	7,165	7,649	6,509	7,753	△ 6.3	△ 7.6
		2 月間有効	26,892	25,390	23,599	28,305	5.9	△ 5.0
	就職	3 全数	3,108	2,463	1,841	3,157	26.2	△ 1.6
		4 うち保受給者	579	498	416	525	16.3	10.3
	求人	5 新規	13,264	14,154	13,461	12,316	△ 6.3	7.7
		6 月間有効	37,969	37,121	33,982	34,560	2.3	9.9
		7 充足数	3,057	2,413	1,766	3,148	26.7	△ 2.9
	求人倍率	8 新規(5/1)	1.85	1.85	2.07	1.59		
		9 月間有効(6/2)	1.41	1.46	1.44	1.22		
雇用保険		10 適用事業所数	30,444	30,391	30,345	30,052	0.2	1.3
		11 被保険者数	571,526	570,993	570,730	563,419	0.1	1.4
	一般	12 受給資格決定件数	1,416	1,506	1,434	1,514	△ 6.0	△ 6.5
		13 受給者実人員(所定給付)	5,143	5,151	5,408	5,614	△ 0.2	△ 8.4
		14 支給金額(千円)	743,679	631,878	691,610	751,093	17.7	△ 1.0
	高年齢	15 受給資格決定件数	207	223	245	225	△ 7.2	△ 8.0
		16 受給者数	206	252	192	214	△ 18.3	△ 3.7
		17 支給金額(千円)	42,978	54,877	40,535	44,872	△ 21.7	△ 4.2
	短期	18 受給資格決定件数	6	10	157	3	△ 40.0	100.0
		19 受給者数	10	112	138	5	△ 91.1	100.0
		20 支給金額(千円)	1,803	21,155	24,469	905	△ 91.5	99.2

項目	鉱工業生産指数 (鉱工業計)		常用雇用指数 (産業計)		所定外労働時間 (産業計)		企業倒産		完全失業者数 (全国)	
	平成22年 =100 (原数値)	前年 同月比	規模30人以上 年は平成17年 =100、24 年分 から平成22年 =100 月分は平	前年 同月比	規模30人以上 同月比	前年 同月比	負債額 1000万 以上	前年 同月差	万人	完全失業率 (季調値)
年月										
平成23年	97.8	△ 5.0	101.4	1.5	11.8	△ 0.4	136	28	284	4.5
平成24年	104.4	7.1	101.5	0.1	14.0	5.5	125	△ 8	280	4.3
平成25年	108.0	2.2	101.0	△ 0.5	14.5	3.7	110	△ 12	256	3.9
平成26年	112.3	3.9	101.0	0.0	14.9	3.1	120	9	233	3.5
平成27年1月	104.9	1.8	101.1	0.9	12.5	△ 15.5	7	△ 4	231	3.5
2月	108.8	4.3	100.9	0.7	12.8	△ 14.7	4	0	226	3.5
3月	112.5	△ 4.2	98.9	△ 0.9	13.3	△ 16.9	7	△ 1	228	3.4
4月	105.9	△ 5.8	101.7	0.3	13.5	△ 11.8	7	△ 5	234	3.4
5月	101.6	△ 9.5	101.6	0.1	12.2	△ 13.5	8	△ 1	224	3.3
6月	122.0	2.8	101.7	0.6	12.3	△ 11.5	16	5	224	3.4
7月	130.1	8.7	101.6	0.1	12.9	△ 12.8	9	△ 6	222	3.3
8月	98.3	1.5	101.8	0.8	12.3	△ 13.4	7	△ 2	225	3.4
9月	113.1	△ 2.4	101.4	0.1	13.2	△ 10.8	10	1	227	3.4
10月	113.2	△ 3.2	101.6	0.1	13.2	△ 13.2	10	△ 1	208	3.2
11月	112.2	△ 2.9	101.9	0.6	13.5	△ 11.2	7	△ 2	209	3.3
12月	110.7	△ 3.7	102.0	0.7	13.7	△ 13.8	9	1	204	3.3
平成28年1月	104.2	△ 0.7	101.6	0.5	12.5	0.0	7	0	211	3.2
2月	111.4	2.4	-	-	-	-	9	5	213	3.3
3月	-	-	-	-	-	-	11	4	216	3.2
資料出所	県 統 計 課						帝国データバンク		総務省統計局	

※完全失業率の年平均は、実数である。
 ※表中「-」は、月報作成時には未公表のものである。
 ※年の数値は速報値

時系列でみた主要指標 I (学卒・パートを除く)

項目 年度・月別	A 一般職業紹介状況												B Aのうち中高年齢者						C 一般求職者給付				
	1 新規求職		2 月間有効求職		3 新規求人		4 月間有効求人		5 就職		求人倍率		6 新規求職		7 月間有効求職		8 就職		新規求職者 中に占める 中高年の 割合 6/1*100	受給資格 決定件数		受給者実人員	
	前年 同月比	前年 同月比	前年 同月比	前年 同月比	前年 同月比	前年 同月比	新規	月間 有効	前年 同月比	前年 同月比	前年 同月比	前年 同月比	前年 同月比	前年 同月比	前年 同月比	前年 同月比	前年 同月比						
平成21年度	7,001	7.6	32,132	39.5	4,912	△ 38.1	12,006	△ 45.3	1,506	1.8	0.70	0.37	2,397	20.4	12,793	64.3	433	14.9	34.2	2,632	4.4	13,339	74.7
平成22年度	6,602	△ 4.4	26,896	△ 16.7	6,088	26.6	15,383	30.1	1,652	12.8	0.92	0.57	2,158	△ 9.0	10,165	△ 21.0	459	9.8	32.7	2,086	△ 22.2	8,463	△ 38.0
平成23年度	6,113	△ 7.4	25,076	△ 6.8	6,836	12.3	17,441	13.4	1,616	△ 2.2	1.12	0.70	1,983	△ 8.1	9,413	△ 7.4	455	△ 0.9	32.4	2,137	2.4	8,398	△ 0.8
平成24年度	5,720	△ 6.4	24,347	△ 2.9	7,489	9.6	20,213	15.9	1,662	2.8	1.31	0.83	1,829	△ 7.8	9,135	△ 3.0	479	5.3	32.0	2,089	△ 2.2	8,624	2.7
平成25年度	5,205	△ 9.0	21,769	△ 10.6	6,925	△ 7.5	18,780	△ 7.1	1,624	△ 2.3	1.33	0.86	1,600	△ 12.5	7,885	△ 13.7	480	0.2	30.7	1,632	△ 21.9	7,168	△ 16.9
平成26年度	4,797	△ 7.8	19,120	△ 12.2	6,792	△ 1.9	18,872	0.5	1,537	△ 5.4	1.42	0.99	1,542	△ 3.6	6,768	△ 14.2	458	△ 4.6	32.1	1,683	3.1	6,102	△ 14.9
平成27 年3月	5,191	△ 8.0	19,268	△ 5.8	6,484	△ 7.4	19,258	△ 2.9	1,848	△ 2.3	1.25	1.00	1,736	△ 2.4	6,943	△ 2.6	552	△ 6.4	33.4	1,514	△ 5.7	5,614	△ 2.0
4月	5,660	△ 9.8	19,722	△ 6.9	7,095	1.2	18,600	△ 3.2	1,683	△ 6.5	1.25	0.94	1,996	△ 6.4	7,290	△ 2.2	565	6.6	35.3	2,755	△ 8.4	5,492	△ 3.0
5月	4,354	△ 8.7	18,929	△ 9.0	6,666	3.8	18,486	△ 0.8	1,354	△ 14.0	1.53	0.98	1,365	△ 7.8	6,894	△ 5.2	441	0.5	31.4	1,880	△ 8.4	5,596	△ 12.4
6月	4,601	△ 2.6	18,643	△ 7.2	7,020	0.5	19,227	3.0	1,597	△ 2.7	1.53	1.03	1,496	4.7	6,773	△ 3.4	480	10.3	32.5	1,650	5.9	6,138	△ 3.0
7月	4,400	△ 9.4	18,169	△ 7.6	7,234	5.6	19,290	3.3	1,548	△ 6.8	1.64	1.06	1,396	△ 7.6	6,570	△ 5.3	503	2.9	31.7	1,548	△ 5.2	6,307	△ 6.7
8月	4,233	△ 4.7	17,890	△ 7.0	6,317	1.6	18,976	3.4	1,340	△ 2.7	1.49	1.06	1,372	△ 1.2	6,453	△ 5.2	427	0.5	32.4	1,453	0.3	6,246	△ 5.1
9月	4,410	△ 10.8	17,823	△ 7.8	7,254	6.7	19,619	6.2	1,493	△ 2.9	1.64	1.10	1,455	△ 4.4	6,464	△ 4.7	443	△ 3.5	33.0	1,597	0.1	6,238	△ 6.9
10月	4,725	△ 3.3	18,062	△ 6.3	8,017	2.8	20,230	4.0	1,560	△ 1.4	1.70	1.12	1,512	△ 0.1	6,540	△ 3.9	479	1.9	32.0	1,754	△ 5.0	6,004	△ 6.3
11月	4,133	9.3	17,518	△ 4.2	6,183	△ 4.9	19,954	2.3	1,366	3.5	1.50	1.14	1,398	16.1	6,393	△ 0.7	433	8.0	33.8	1,348	2.7	5,796	△ 1.7
12月	3,458	△ 5.2	16,416	△ 3.4	5,877	3.3	18,728	2.0	1,205	△ 3.5	1.70	1.14	1,227	△ 3.4	6,108	△ 0.2	383	0.0	35.5	986	△ 10.3	5,466	△ 5.1
平成28 年1月	4,508	△ 10.0	16,245	△ 5.4	8,090	6.2	19,178	2.4	1,093	△ 16.9	1.79	1.18	1,487	△ 4.9	5,999	△ 2.0	323	△ 23.3	33.0	1,434	△ 7.4	5,408	△ 4.5
2月	5,292	5.1	17,477	△ 3.6	8,007	12.3	21,111	10.2	1,558	1.3	1.51	1.21	1,782	1.5	6,389	△ 2.1	519	4.4	33.7	1,506	△ 4.3	5,151	△ 5.8
3月	4,906	△ 5.5	18,414	△ 4.4	7,057	8.8	21,373	11.0	1,821	△ 1.5	1.44	1.16	1,616	△ 6.9	6,630	△ 4.5	592	7.2	32.9	1,416	△ 6.5	5,143	△ 8.4
平成27年度	4,557	△ 5.0	17,942	△ 6.2	7,068	4.1	19,564	3.7	1,468	△ 4.5	1.55	1.09	1,509	△ 2.1	6,542	△ 3.3	466	1.7	33.1	1,611	△ 4.3	5,749	△ 5.8

(注)年度数値は、月平均である。

時系列でみた主要指標Ⅱ（学卒を除きパートを含む）

項目 年度・月別	一般職業紹介状況											求人倍率								
	1 新規求職		2 月間有効求職		3 新規求人		4 月間有効求人		5 紹介件数		6 就職件数		原数値				季節調整値			
	前年 同月比	前年 同月比	前年 同月比	前年 同月比	前年 同月比	前年 同月比	前年 同月比	前年 同月比	前年 同月比	前年 同月比	前年 同月比	本 県		全 国		本 県		全 国		
												新規	有効	新規	有効	新規	有効	新規	有効	
平成21年度	9,605	9.3	42,302	36.8	9,103	△ 31.4	21,672	△ 40.5	17,936	45.1	2,578	9.1	0.95	0.51	0.79	0.45				
平成22年度	9,040	△ 4.4	37,027	△ 12.8	10,329	15.4	25,848	20.9	16,239	△ 7.3	2,745	9.3	1.14	0.70	0.79	0.45				
平成23年度	8,736	△ 3.4	35,207	△ 4.9	11,358	10.0	28,913	11.9	15,043	△ 7.4	2,738	△ 0.3	1.30	0.82	1.11	0.68				
平成24年度	8,938	△ 5.2	34,588	△ 1.7	12,624	△ 1.1	33,853	△ 0.3	17,337	△ 2.5	3,424	△ 0.5	1.41	0.98	1.30	0.90				
平成25年度	7,509	△ 8.3	31,121	△ 9.4	12,271	△ 2.4	33,287	△ 0.1	13,285	△ 9.0	2,721	△ 3.1	1.63	1.07	1.53	0.97				
平成26年度	7,030	△ 6.4	27,966	△ 10.1	11,803	△ 3.8	32,311	△ 2.9	11,290	△ 15.0	2,519	△ 7.4	1.68	1.16	1.69	1.11				
平成27年3月	7,753	△ 4.0	28,305	△ 2.3	12,316	1.5	34,560	△ 0.2	13,285	△ 3.9	3,157	1.1	1.59	1.22	1.62	1.20	1.72	1.20	1.74	1.16
4月	8,982	△ 7.3	29,750	△ 3.7	11,964	△ 0.5	32,806	2.6	11,616	△ 15.3	2,940	△ 2.3	1.33	1.10	1.32	1.08	1.80	1.23	1.77	1.17
5月	6,694	△ 7.8	28,739	△ 6.7	10,801	△ 0.8	31,552	2.1	10,221	△ 18.8	2,447	△ 9.6	1.61	1.10	1.64	1.07	1.90	1.25	1.78	1.18
6月	6,931	0.6	28,372	△ 4.8	13,126	13.4	32,684	4.8	11,097	△ 6.4	2,727	0.8	1.89	1.15	1.78	1.10	1.81	1.26	1.79	1.19
7月	6,218	△ 8.7	27,089	△ 5.5	11,982	8.6	32,981	8.2	10,163	△ 11.9	2,495	△ 3.0	1.93	1.22	2.00	1.17	1.83	1.29	1.82	1.21
8月	6,112	△ 1.9	26,454	△ 4.6	10,535	3.6	32,181	8.0	9,226	△ 1.6	2,086	△ 1.1	1.72	1.22	1.95	1.21	1.78	1.27	1.84	1.22
9月	6,481	△ 12.4	26,264	△ 6.9	13,002	△ 0.9	33,402	4.5	9,833	△ 13.7	2,401	△ 7.8	2.01	1.27	1.94	1.25	1.84	1.28	1.83	1.23
10月	6,968	△ 1.9	26,735	△ 5.5	13,561	3.4	34,719	2.3	10,549	△ 7.5	2,561	△ 0.6	1.95	1.30	2.03	1.28	1.78	1.25	1.86	1.24
11月	5,831	7.2	25,801	△ 3.6	11,326	2.8	34,952	2.3	9,176	△ 1.1	2,191	3.3	1.94	1.35	2.13	1.32	1.81	1.27	1.90	1.26
12月	4,862	△ 5.8	24,060	△ 2.6	11,301	2.1	33,707	4.0	7,601	△ 8.8	2,019	△ 1.8	2.32	1.40	2.16	1.34	1.88	1.27	1.90	1.27
平成28年1月	6,509	△ 10.5	23,599	△ 5.6	13,461	5.4	33,982	4.1	8,565	△ 19.4	1,841	△ 15.9	2.07	1.44	2.04	1.36	2.06	1.31	2.07	1.28
2月	7,649	4.1	25,390	△ 3.8	14,154	12.8	37,121	10.1	11,761	△ 2.7	2,463	1.6	1.85	1.46	1.92	1.38	1.91	1.35	1.92	1.28
3月	7,165	△ 7.6	26,892	△ 5.0	13,264	7.7	37,969	9.9	12,151	△ 8.5	3,108	△ 1.6	1.85	1.41	1.62	1.20	1.96	1.36	1.74	1.16
平成27年度	6,700	△ 4.7	26,595	△ 4.9	12,373	4.8	34,005	5.2	10,163	△ 10.0	2,440	△ 3.1	1.85	1.28						

(注)年度数値は、月平均である。

一般職業紹介状況(学卒・パートを除く)

項目 安定所別	A 新規求職 申込件数	B 月間有効 求職者数	C 紹介件数	D 就職件数	E 4のうち管外就職		F 4のうち 保 受給者の 就職件数	G 新 規 求 人 数	H 月間有効 求 人 数	I 充 足 数	J Iのうち他県 からの 充足数	比 率			
	1 全 数	2 全 数	3 全 数	4 全 数	5 県内	6 県外						新規求職 対前年同月 増 減 率	新規求人 対前年同月 増 減 率	新規求 人 倍 率 (G/1)	有 効 求 人 倍 率 (H/2)
	前年同月	5,191	19,268	9,106	1,848	602						242	374	6,484	19,258
前 月	5,292	17,477	8,667	1,558	464	200	337	8,007	21,111	1,520	193	5.1	12.3	1.51	1.21
3月	4,906	18,414	8,577	1,821	587	266	428	7,057	21,373	1,794	219	△ 5.5	8.8	1.44	1.16
前 橋	926	3,429	1,790	337	131	36	84	1,113	3,389	324	14	△ 9.7	0.5	1.20	0.99
高 崎	909	3,365	1,799	336	107	46	82	1,253	4,060	336	28	△ 1.1	11.3	1.38	1.21
(安 中)	135	425	165	50	7	3	11	113	329	46	3	32.4	6.6	0.84	0.77
桐 生	394	1,347	569	143	41	27	31	369	1,043	119	12	3.7	5.4	0.94	0.77
伊勢崎	527	2,024	817	180	72	13	44	1,048	2,950	250	35	△ 6.1	2.4	1.99	1.46
太 田	710	2,817	1,432	294	94	71	63	906	2,896	229	50	△ 5.5	0.4	1.28	1.03
館 林	353	1,429	561	108	11	33	37	766	2,317	168	51	2.9	16.6	2.17	1.62
沼 田	176	611	236	71	25	0	11	316	853	60	3	△ 25.1	5.0	1.80	1.40
富 岡	159	637	229	80	18	4	17	304	690	81	3	△ 13.6	36.9	1.91	1.08
藤 岡	227	852	355	88	36	21	21	312	1,258	62	12	△ 3.8	28.4	1.37	1.48
渋 川	280	1,110	476	89	35	5	15	343	874	80	3	△ 17.6	24.7	1.23	0.79
(中之条)	110	368	148	45	10	7	12	214	714	39	5	△ 3.5	24.4	1.95	1.94
年度累計	54,680	215,308	87,729	17,618	5,878	2,598	4,358	84,817	234,772	17,236	2,339	△ 5.0	4.1	1.55	1.09

一般職業紹介状況(学卒を除きパートを含む)

項目 安定所別	A 新規求職 申込件数	B 月間有効 求職者数	C 紹介件数	D 就職件数	E 4のうち 保受給者の 就職件数	F 新規 求人数	G 月間有効 求人数	H 充足数	比 率			
	1 全 数	2 全 数	3 全 数	4 全 数					新規求職 対前年同月 増減率	新規求人 対前年同月 増減率	新規求人 倍率 (F/A)	有効求人 倍率 (G/B)
前年同月	7,753	28,305	13,285	3,157	525	12,316	34,560	3,148	△ 4.0	1.5	1.59	1.22
前 月	7,649	25,390	11,761	2,463	498	14,154	37,121	2,413	4.1	12.8	1.85	1.46
3月	7,165	26,892	12,151	3,108	579	13,264	37,969	3,057	△ 7.6	7.7	1.85	1.41
前 橋	1,376	5,047	2,562	612	111	2,228	6,219	636	△ 11.8	△ 6.3	1.62	1.23
高 崎	1,284	4,785	2,484	557	109	2,817	8,257	559	△ 5.9	23.7	2.19	1.73
(安 中)	192	637	262	92	15	214	661	74	15.7	△ 40.4	1.11	1.04
桐 生	585	1,953	802	221	42	633	1,832	200	8.9	△ 3.8	1.08	0.94
伊勢崎	754	2,864	1,149	294	61	1,546	4,485	357	△ 7.5	△ 6.9	2.05	1.57
太 田	1,000	3,977	1,875	478	86	1,414	4,512	402	△ 6.5	△ 2.6	1.41	1.13
館 林	484	2,075	784	176	44	1,205	3,804	249	△ 4.2	11.9	2.49	1.83
沼 田	278	961	421	156	17	776	1,930	140	△ 25.5	8.7	2.79	2.01
富 岡	254	1,021	358	133	22	536	1,290	131	△ 10.9	30.7	2.11	1.26
藤 岡	319	1,248	490	141	30	897	2,211	105	△ 8.1	97.6	2.81	1.77
渋 川	459	1,737	738	172	27	572	1,531	139	△ 14.0	△ 1.7	1.25	0.88
(中之条)	180	587	226	76	15	426	1,237	65	△ 9.1	44.4	2.37	2.11
年度累計	80,402	319,145	121,959	29,279	6,076	148,477	408,056	28,613	△ 4.7	4.8	1.85	1.28

中高年齢者等の職業紹介等状況(パートを除く)

安定所別 項目	新規求職 申込件数		月間有効 求職者数	紹介件数	就職件数		5 新 規 求 人 数	6 月 間 有 効 求 人 数	比 率				
	1		2	3	4				新規求職者 中に占める 中高年の割合	新規求職 対前年同月 増減率	新規求人 対前年同月 増減率	新規求人 倍率 (5/1)	有効求人 倍率 (6/2)
	全 数	1のうち保	全 数	全 数	全 数	4のうち保							
前年同月	1,736	384	6,943	2,938	552	132	2,563	7,434	(22.4) 33.4	△ 2.4	△ 5.4	1.48	1.07
前 月	1,782	375	6,389	2,933	519	119	3,035	8,062	(23.3) 33.7	1.5	10.1	1.70	1.26
3月	1,616	344	6,630	2,913	592	168	2,862	8,198	(22.6) 32.9	△ 6.9	11.7	1.77	1.24
前 橋	290	43	1,168	641	106	31	465	1,301	(21.1) 31.3	△ 11.9	2.9	1.60	1.11
高 崎	266	39	1,113	559	99	30	507	1,623	(20.7) 29.3	△ 2.2	11.4	1.91	1.46
(安 中)	45	10	168	65	15	2	44	127	(23.4) 33.3	12.5	2.3	0.98	0.76
桐 生	156	37	554	206	54	15	141	377	(26.7) 39.6	3.3	19.5	0.90	0.68
伊勢崎	169	54	754	291	60	22	441	1,222	(22.4) 32.1	△ 4.0	8.6	2.61	1.62
太 田	226	54	928	489	84	19	336	1,060	(22.6) 31.8	△ 5.4	6.7	1.49	1.14
館 林	126	44	564	172	50	19	335	978	(26.0) 35.7	2.4	16.7	2.66	1.73
沼 田	66	6	240	84	23	5	126	340	(23.7) 37.5	△ 30.5	5.9	1.91	1.42
富 岡	54	15	257	84	19	5	120	262	(21.3) 34.0	△ 27.0	30.4	2.22	1.02
藤 岡	82	25	316	90	25	6	119	273	(25.7) 36.1	△ 8.9	26.6	1.45	0.86
渋 川	82	11	403	156	36	9	142	344	(17.9) 29.3	△ 17.2	34.0	1.73	0.85
(中之条)	54	6	165	76	21	5	90	289	(30.0) 49.1	12.5	18.4	1.67	1.75
年度累計	18,102	4,775	78,503	28,251	5,588	1,527	32,603	89,931	(22.5) 33.1	△ 2.2	4.3	1.80	1.15

(注) ()内は、パートを含めた新規求職者中に占める中高年の割合である。求人数及び求人倍率は、「求人均等配分方式」による数値である。

高齢者(55歳以上)の職業紹介状況(パートを除く)

項目 安定所別	新規求職 申込件数		月間有効 求職者数	紹介件数	就職件数		5 新 規 求 人 数	6 月間有効 求 人 数	比 率				
	1 全 数	1のうち保	2 全 数	3 全 数	4 全 数	4のうち保			新規求職者 中に占める 高齢者の割合	新規求職 対前年同月 増 減 率	新規求人 対前年同月 増 減 率	新規求人 倍率 (5/1)	有効求人 倍率 (6/2)
前年同月	744	181	3,145	1,025	225	58	1,511	4,373	(9.6) 14.3	△ 5.1	△ 4.9	2.03	1.39
前 月	755	197	2,837	1,027	187	44	1,776	4,710	(9.9) 14.3	△ 2.2	9.4	2.35	1.66
3月	704	168	2,973	1,032	235	66	1,688	4,795	(9.8) 14.3	△ 5.4	11.7	2.40	1.61
前 橋	115	22	482	207	38	12	275	745	(8.4) 12.4	△ 8.0	3.0	2.39	1.55
高 崎	116	18	473	179	38	13	298	946	(9.0) 12.8	7.4	11.2	2.57	2.00
(安 中)	17	3	84	33	6	2	26	76	(8.9) 12.6	0.0	0.0	1.53	0.90
桐 生	69	20	265	69	23	7	84	223	(11.8) 17.5	9.5	20.0	1.22	0.84
伊勢崎	70	20	335	111	17	7	261	724	(9.3) 13.3	2.9	8.3	3.73	2.16
太 田	90	26	374	160	35	8	195	612	(9.0) 12.7	△ 3.2	8.3	2.17	1.64
館 林	52	20	263	59	27	7	200	581	(10.7) 14.7	0.0	17.0	3.85	2.21
沼 田	33	4	124	38	8	0	73	196	(11.9) 18.8	△ 26.7	4.3	2.21	1.58
富 岡	26	8	125	31	6	2	71	154	(10.2) 16.4	△ 38.1	29.1	2.73	1.23
藤 岡	43	17	154	39	9	2	70	161	(13.5) 18.9	△ 27.1	25.0	1.63	1.05
渋 川	42	6	201	69	15	3	86	206	(9.2) 15.0	△ 8.7	36.5	2.05	1.02
(中之条)	31	4	93	37	13	3	53	169	(17.2) 28.2	19.2	17.8	1.71	1.82
年度累計	7,914	2,341	35,962	9,461	2,091	582	19,100	52,656	(9.8) 14.5	△ 3.8	4.0	2.41	1.46

(注) ()内は、パートを含めた新規求職者中に占める高齢年の割合である。求人数及び求人倍率は、「求人均等配分方式」による数値である。

パートタイム職業紹介状況

安定所別	項目	新規求職 申込件数	月間有効 求職者数	紹介件数	就職件数	新規 求人数	月間有効 求人数
	前年同月	2,562	9,037	4,179	1,309	5,832	15,302
	前月	2,357	7,913	3,094	905	6,147	16,010
	3月	2,259	8,478	3,574	1,287	6,207	16,596
	前橋	450	1,618	772	275	1,115	2,830
	高崎	375	1,420	685	221	1,564	4,197
	(安中)	57	212	97	42	101	332
	桐生	191	606	233	78	264	789
	伊勢崎	227	840	332	114	498	1,535
	太田	290	1,160	443	184	508	1,616
	館林	131	646	223	68	439	1,487
	沼田	102	350	185	85	460	1,077
	富岡	95	384	129	53	232	600
	藤岡	92	396	135	53	585	953
	渋川	179	627	262	83	229	657
	(中之条)	70	219	78	31	212	523
	年度累計	25,722	103,837	34,230	11,661	63,660	173,284

障害者職業紹介状況

項目 安定所別	新規求職申込件数				紹介件数				就職件数				新規登録者数				期末現在登録者数 (月末)			
	身体	知的	精神	その他	身体	知的	精神	その他	身体	知的	精神	その他	身体	知的	精神	その他	身体	知的	精神	その他
前年同月	84	26	74	12	196	47	161	25	29	19	30	6	31	5	33	9	6,133	3,553	2,448	231
前月	79	18	80	5	138	39	127	13	28	16	31	5	34	9	37	4	6,037	3,565	2,651	269
3月	71	30	94	15	143	32	142	12	29	24	42	1	27	10	44	14	6,064	3,582	2,696	283
前橋	15	2	10	4	43	11	34	4	2	1	2	1	9	2	3	4	785	414	401	85
高崎	10	2	14	5	19	3	30	5	1	14	8	0	3	1	9	5	717	518	424	42
(安中)	5	0	6	2	5	0	11	0	2	0	2	0	1	0	2	2	246	81	95	13
桐生	8	5	10	0	8	4	6	1	3	0	2	0	0	1	4	0	546	432	153	7
伊勢崎	11	6	14	1	10	4	19	1	3	4	11	0	7	2	3	1	818	389	407	29
太田	7	5	10	1	16	0	10	0	2	1	5	0	3	2	3	0	794	476	262	20
館林	4	0	5	1	20	2	11	1	2	0	0	0	0	0	4	1	627	346	267	22
沼田	2	2	5	0	5	1	3	0	2	0	3	0	1	0	2	0	300	145	111	8
富岡	4	1	4	1	3	0	6	0	6	1	4	0	1	1	4	1	294	110	149	16
藤岡	2	2	3	0	5	2	3	0	0	2	2	0	2	0	2	0	283	196	175	15
渋川	3	4	10	0	8	5	7	0	5	0	2	0	0	1	6	0	475	340	193	24
(中之条)	0	1	3	0	1	0	2	0	1	1	1	0	0	0	2	0	179	135	59	2
年度累計	890	396	919	108	1,620	452	1,658	162	410	262	469	52	384	216	404	73				

産業別・規模別一般新規求人状況(学卒を除きパートを含む)

前月	前年同月	当月	対前月比	対前年同月比	構成比	産業別	計	前橋	高崎	(安中)	桐生	伊勢崎	太田	館林	沼田	富岡	藤岡	渋川	(中之条)
121	153	213	76.0	39.2	1.6	A. 農業、林、漁業	213	10	13	0	1	1	10	9	124	7	1	10	27
1	0	1	0.0	--	0.0	C 鉱業、採石業、砂利採取業	1	0	0	0	0	0	1	0	0	0	0	0	0
810	824	1,041	28.5	26.3	7.8	D 建設業	1,041	163	202	16	29	146	110	140	58	21	85	60	11
2,167	1,775	1,631	△ 24.7	△ 8.1	12.3	E 製造業	1,631	137	262	32	118	210	255	212	69	114	140	65	17
537	545	344	△ 35.9	△ 36.9	2.6	09 食料品製造業	344	68	82	6	16	34	5	38	27	33	15	18	2
18	24	24	33.3	0.0	0.2	10 飲料・たばこ・飼料製造業	24	0	2	0	0	0	0	11	7	0	0	0	4
44	51	63	43.2	23.5	0.5	11 繊維工業	63	3	0	1	15	13	14	13	0	3	1	0	0
21	25	15	△ 28.6	△ 40.0	0.1	12 木材・木製品製造業(家具を除く)	15	2	0	1	1	5	1	0	3	2	0	0	0
47	21	18	△ 61.7	△ 14.3	0.1	13 家具・装飾品製造業	18	1	5	1	0	1	0	1	3	0	2	4	0
28	36	39	39.3	8.3	0.3	14 パルプ・紙・紙加工品製造業	39	4	15	0	0	5	5	6	2	0	1	1	0
21	40	36	71.4	△ 10.0	0.3	15 印刷・関連産業	36	8	8	0	4	5	2	0	0	2	4	3	0
75	54	27	△ 64.0	△ 50.0	0.2	16 化学工業	27	0	9	0	0	0	0	16	0	0	0	2	0
2	0	5	150.0	--	0.0	17 石油製品・石炭製品製造業	5	0	0	0	0	1	4	0	0	0	0	0	0
225	164	149	△ 33.8	△ 9.1	1.1	18 プラスチック製品製造業(別掲を除く)	149	2	8	1	10	31	28	26	5	18	20	0	0
17	17	13	△ 23.5	△ 23.5	0.1	19 ゴム製品製造業	13	1	0	0	0	2	0	5	0	2	3	0	0
42	50	41	△ 2.4	△ 18.0	0.3	21 窯業・土石製品製造業	41	8	5	0	0	6	1	7	8	0	3	3	0
21	10	28	33.3	180.0	0.2	22 鉄鋼業	28	2	3	0	0	0	19	2	0	0	0	2	0
17	26	12	△ 29.4	△ 53.8	0.1	23 非鉄金属製造業	12	0	5	2	0	2	0	1	2	0	0	0	0
174	184	131	△ 24.7	△ 28.8	1.0	24 金属製品製造業	131	13	15	4	10	19	26	17	0	8	12	4	3
125	60	103	△ 17.6	71.7	0.8	25 はん用機械器具製造業	103	6	25	2	7	4	16	15	2	0	19	7	0
77	36	93	20.8	158.3	0.7	26 生産用機械器具製造業	93	0	9	7	2	28	15	10	0	1	12	9	0
59	40	50	△ 15.3	25.0	0.4	27 業務用機械器具製造業	50	3	11	0	3	2	10	10	1	6	2	2	0
32	30	22	△ 31.3	△ 26.7	0.2	28 電子部品・デバイス・電子回路製造業	22	0	5	7	0	5	0	0	0	0	3	2	0
95	122	114	20.0	△ 6.6	0.9	29 電気機械器具製造業	114	4	19	0	31	2	32	4	0	4	14	4	0
26	14	21	△ 19.2	50.0	0.2	30 情報通信機械器具製造業	21	0	4	0	0	8	6	1	0	0	0	0	2
394	175	222	△ 43.7	26.9	1.7	31 輸送用機械器具製造業	222	11	26	0	17	35	62	21	0	13	28	4	5
70	51	61	△ 12.9	19.6	0.5	20.32 その他の製造業	61	1	6	0	2	2	9	8	9	22	1	0	1
14	21	10	△ 28.6	△ 52.4	0.1	F 電気・ガス・熱供給・水道業	10	2	0	0	0	1	0	0	0	2	1	2	2
182	188	101	△ 44.5	△ 46.3	0.8	G 情報通信業	101	19	58	0	2	1	13	0	7	1	0	0	0
831	675	745	△ 10.3	10.4	5.6	H 運輸業、郵便業	745	103	85	22	29	103	162	110	16	15	47	40	13
2,527	1,824	2,456	△ 2.8	34.6	18.5	I 卸売業、小売業	2,456	417	774	19	89	128	151	176	155	45	434	48	20
75	58	52	△ 30.7	△ 10.3	0.4	J 金融業、保険業	52	5	16	0	2	5	6	3	0	5	5	4	1
198	167	215	8.6	28.7	1.6	K 不動産業、物品賃貸業	215	40	80	0	13	7	60	2	3	0	6	1	3
300	173	216	△ 28.0	24.9	1.6	L 学術研究、専門・技術サービス業	216	55	57	0	10	26	33	19	5	5	0	3	3
781	1,043	803	2.8	△ 23.0	6.1	M 宿泊業、飲食サービス業	803	74	136	24	19	31	60	6	126	23	28	108	168
524	396	429	△ 18.1	8.3	3.2	N 生活関連サービス業、娯楽業	429	43	170	9	10	28	29	23	30	16	5	23	43
160	231	231	44.4	0.0	1.7	O 教育、学習支援業	231	54	55	0	7	38	26	35	0	3	4	9	0
3,427	3,045	3,096	△ 9.7	1.7	23.3	P 医療、福祉	3,096	451	651	72	206	543	258	174	122	264	131	143	81
86	72	111	29.1	54.2	0.8	Q 複合サービス事業	111	33	12	4	24	1	21	2	9	0	0	2	3
1,512	1,311	1,599	5.8	22.0	12.1	R サービス業(他に分類されないもの)	1,599	471	232	7	32	263	201	280	37	6	7	34	29
438	360	314	△ 28.3	△ 12.8	2.4	S、T 公務、その他	314	151	14	9	42	14	18	14	15	9	3	20	5
14,154	12,316	13,264	△ 6.3	7.7	100.0	合計	13,264	2,228	2,817	214	633	1,546	1,414	1,205	776	536	897	572	426
8,555	7,587	8,557	0.0	12.8	64.5	29人以下	8,557	1,377	2,016	97	384	1,216	758	802	528	291	573	322	193
3,332	3,135	3,215	△ 3.5	2.6	24.2	30～99人	3,215	525	578	77	175	176	471	256	168	189	231	188	181
1,444	1,110	956	△ 33.8	△ 13.9	7.2	100～299人	956	154	151	40	62	71	129	112	71	51	21	43	51
323	318	350	8.4	10.1	2.6	300～499人	350	159	16	0	2	70	28	25	1	1	28	19	1
305	123	173	△ 43.3	40.7	1.3	500～999人	173	7	56	0	10	13	21	10	8	4	44	0	0
195	43	13	△ 93.3	△ 69.8	0.1	1,000人～	13	6	0	0	0	0	7	0	0	0	0	0	0

(注)新産業分類(平成19年11月改訂「日本標準産業分類」)に基づく区分により掲載している。

産業別・規模別一般充足状況(学卒を除きパート含む)

前月	前年同月	当月	対前月比	対前年同月比	構成比	産業別	計	前橋	高崎	(安中)	桐生	伊勢崎	太田	館林	沼田	富岡	藤岡	渋川	(中之条)
28	38	37	32.1	△ 2.6	1.2	A. 農、林、漁業	37	1	3	1	2	0	1	3	12	5	1	4	4
0	1	0	—	△ 100.0	0.0	C 鉱業、採石業、砂利採取業	0	0	0	0	0	0	0	0	0	0	0	0	0
109	134	125	14.7	△ 6.7	4.1	D 建設業	125	33	33	1	3	5	13	10	10	4	4	9	0
563	709	699	24.2	△ 1.4	22.9	E 製造業	699	64	103	16	41	122	146	74	25	37	35	30	6
97	119	117	20.6	△ 1.7	3.8	09 食料品製造業	117	13	27	1	0	32	3	16	5	8	4	8	0
3	4	4	33.3	0.0	0.1	10 飲料・たばこ・飼料製造業	4	0	0	0	0	0	1	1	1	0	0	0	1
22	16	21	△ 4.5	31.3	0.7	11 繊維工業	21	1	1	0	7	3	5	4	0	0	0	0	0
11	8	15	36.4	87.5	0.5	12 木材・木製品製造業(家具を除く)	15	2	0	1	0	2	5	1	4	0	0	0	0
10	12	12	20.0	0.0	0.4	13 家具・装備品製造業	12	2	3	0	0	1	0	0	4	0	0	2	0
19	21	24	26.3	14.3	0.8	14 パルプ・紙・紙加工品製造業	24	2	7	0	0	3	4	2	1	0	2	3	0
8	6	17	112.5	183.3	0.6	15 印刷・関連業	17	4	3	0	1	6	0	1	0	1	0	1	0
18	17	15	△ 16.7	△ 11.8	0.5	16 化学工業	15	0	0	1	0	4	2	3	0	0	2	3	0
1	2	3	200.0	50.0	0.1	17 石油製品・石炭製品製造業	3	0	0	0	0	0	2	0	0	0	1	0	0
58	68	68	17.2	0.0	2.2	18 プラスチック製品製造業(別掲を除く)	68	5	4	2	4	8	27	9	1	7	1	0	0
6	15	9	50.0	△ 40.0	0.3	19 ゴム製品製造業	9	1	0	0	0	6	1	0	0	1	0	0	0
9	27	14	55.6	△ 48.1	0.5	21 窯業・土石製品製造業	14	2	0	0	2	1	0	1	2	1	5	0	0
6	8	11	83.3	37.5	0.4	22 鉄鋼業	11	2	5	0	0	1	2	0	0	0	1	0	0
6	8	4	△ 33.3	△ 50.0	0.1	23 非鉄金属製造業	4	0	0	1	0	0	0	2	1	0	0	0	0
51	94	79	54.9	△ 16.0	2.6	24 金属製品製造業	79	12	6	2	12	11	12	7	1	2	8	3	3
31	29	49	58.1	69.0	1.6	25 はん用機械器具製造業	49	3	14	3	3	7	10	3	0	1	3	2	0
20	39	25	25.0	△ 35.9	0.8	26 生産用機械器具製造業	25	1	6	0	0	9	4	0	3	1	1	0	0
13	19	19	46.2	0.0	0.6	27 業務用機械器具製造業	19	0	3	0	1	4	1	6	1	2	0	1	0
6	10	7	16.7	△ 30.0	0.2	28 電子部品・デバイス・電子回路製造業	7	0	1	3	0	3	0	0	0	0	0	0	0
40	47	50	25.0	6.4	1.6	29 電気機械器具製造業	50	7	6	1	7	0	13	7	0	1	3	5	0
13	13	10	△ 23.1	△ 23.1	0.3	30 情報通信機械器具製造業	10	0	2	1	0	3	2	0	0	1	0	0	1
78	104	99	26.9	△ 4.8	3.2	31 輸送用機械器具製造業	99	6	7	0	3	15	45	10	0	8	4	0	1
37	23	27	△ 27.0	17.4	0.9	20,32 その他の製造業	27	1	8	0	1	3	7	1	1	3	0	2	0
3	7	5	66.7	△ 28.6	0.2	F 電気・ガス・熱供給・水道業	5	2	1	0	0	1	0	0	0	0	1	0	0
11	22	25	127.3	13.6	0.8	G 情報通信業	25	9	9	0	2	0	1	1	1	2	0	0	0
148	131	156	5.4	19.1	5.1	H 運輸業、郵便業	156	27	20	3	8	36	27	19	3	0	7	5	1
248	345	338	36.3	△ 2.0	11.1	I 卸売業、小売業	338	62	78	7	22	29	46	32	18	17	8	7	12
10	29	30	200.0	3.4	1.0	J 金融業、保険業	30	20	3	0	3	1	1	1	1	0	0	0	0
29	22	22	△ 24.1	0.0	0.7	K 不動産業、物品賃貸業	22	4	14	0	0	0	1	0	0	0	1	0	2
50	70	81	62.0	15.7	2.6	L 学術研究、専門・技術サービス業	81	25	24	0	7	4	8	2	0	1	2	5	3
76	123	65	△ 14.5	△ 47.2	2.1	M 宿泊業、飲食サービス業	65	6	11	4	1	5	7	1	10	0	0	7	13
103	78	74	△ 28.2	△ 5.1	2.4	N 生活関連サービス業、娯楽業	74	11	25	7	2	2	7	3	3	0	1	6	4
42	94	70	66.7	△ 25.5	2.3	O 教育、学習支援業	70	15	13	1	5	10	4	7	0	1	7	5	2
590	667	671	13.7	0.6	21.9	P 医療、福祉	671	134	152	13	54	94	67	44	29	16	21	40	7
17	28	24	41.2	△ 14.3	0.8	Q 複合サービス事業	24	1	3	2	3	0	4	8	0	0	0	2	1
174	252	234	34.5	△ 7.1	7.7	R サービス業(他に分類されないもの)	234	66	47	5	14	33	29	23	7	2	2	0	6
212	398	401	89.2	0.8	13.1	S. T 公務、その他	401	156	20	14	33	15	40	21	21	43	15	19	4
2,413	2,404	3,057	26.7	27.2	100.0	合計	3,057	636	559	74	200	357	402	249	140	131	105	139	65
1,414	1,822	1,781	26.0	△ 2.3	58.3	29人以下	1,781	345	349	39	129	216	210	130	95	84	51	90	43
714	929	900	26.1	△ 3.1	29.4	30~99人	900	205	165	26	48	95	124	83	30	39	34	32	19
189	244	262	38.6	7.4	8.6	100~299人	262	73	27	9	17	25	37	35	11	6	10	10	2
44	70	56	27.3	△ 20.0	1.8	300~499人	56	8	10	0	2	11	7	1	3	1	5	7	1
36	55	39	8.3	△ 29.1	1.3	500~999人	39	1	8	0	4	10	9	0	1	1	5	0	0
16	28	19	18.8	△ 32.1	0.6	1,000人~	19	4	0	0	0	0	15	0	0	0	0	0	0

(注)新産業分類(平成19年11月改訂「日本標準産業分類」)に基づく区分により掲載している。

新規学卒者の職業紹介状況(28年3月卒)

項 目	安定所別	前年同月	28年2月	28年3月	前橋	高崎	(安中)	桐生	伊勢崎	太田	館林	沼田	富岡	藤岡	渋川	(中之条)	前年実績	
	末現在	末現在	末現在															
中 学	1 求人数	4	9	14	6	2	0	0	0	1	5	0	0	0	0	0	4	
	2 求職者数	18	8	10	5	2	0	2	0	1	0	0	0	0	0	0	18	
	3 就職者数	4	4	8	5	2	0	0	0	1	0	0	0	0	0	0	4	
	4 求人倍率 (1/2)	0.22	1.13	1.40	1.20	1.00	—	0.00	—	1.00	—	—	—	—	—	—	—	0.22
	5 就職率 (3/2×100)	22.2	50.0	80.0	100.0	100.0	—	0.0	—	100.0	—	—	—	—	—	—	—	22.2
高 校	1 求人数	6,061	6,566	6,576	1,056	996	186	502	681	1,168	533	342	320	217	317	258	6,061	
	2 求職者数	3,147	3,137	3,135	481	451	154	422	322	339	225	189	114	194	140	104	3,147	
	3 就職者数	3,112	3,068	3,110	480	446	153	414	321	333	225	187	114	194	140	103	3,112	
	4 求人倍率 (1/2)	1.93	2.09	2.10	2.20	2.21	1.21	1.19	2.11	3.45	2.37	1.81	2.81	1.12	2.26	2.48	1.93	
	5 就職率 (3/2×100)	98.9	97.8	99.2	99.8	98.9	99.4	98.1	99.7	98.2	100.0	98.9	100.0	100.0	100.0	99.0	98.9	

(注1) 「2 求職者数」は、学校又は安定所の紹介を希望する求職者をいう。

(注2) 「3 就職者数」は、学校又は安定所の紹介による就職決定者数をいう。

(注3) 「前年実績」は、平成27年3月卒の学校又は安定所の紹介による最終数である。

新卒応援ハローワーク取扱状況

区分	項目	来所者数	求職	就職
大学等		485	129	126
	うち既卒者	273	74	43
	年度累計	5,163	1,288	1,057
高校		83	29	14
	うち既卒者	75	25	11
	年度累計	1,251	387	582
中学		6	3	3
	うち既卒者	0	0	0
	年度累計	37	21	13
その他若年者		5	0	0
	年度累計	122	13	3

※大学等には、大学院、短大、高専、専修、公共職業能力開発施設を含む。

※「既卒者」とは、学校卒業で新規学卒者扱いでの就職を希望する者で、同一の事業主
 の元で正規雇用され、引き続き1年以上雇用保険被保険者であった期間がない者。

※その他若年者は学生、既卒者以外の若年者をいう。

外国人雇用サービスコーナー取扱状況

区分	項目	新規求職	相談件数	紹介件数	就職件数	有効求職
前 橋	当月分	21	68	16	2	68
	年度累計	272	870	309	65	
伊勢崎	当月分	55	252	28	7	203
	年度累計	653	3,518	161	45	
太 田	当月分	128	411	100	22	432
	年度累計	1,486	5,514	1,143	211	

雇用保険関係

項目 安定 所別	適 用 関 係									求 職 者 給 付 関 係												
	事 業 所			被 保 険 者				事 務 組 合			一 般 被 保 険 者						実 人員 技 能 習 得 手 当 実 人員					
	1 全数	2 新規 加入	3 廃止 脱退	4 全数	5 資格 取得	6 資格 喪失	7 6のうち事業 主都合による 解雇	8 解雇率 7/6×100	9 組合	10 委託 事業所	11 被保 険者	12 離職票 交付 件数	13 受給資 格決定 件数	14 初回 受給 者数	15 うち 特定	16 受給 者実 人員	17 うち 特定	18 訓練延長 給付	19 受講 手当	20 特定 職種	21 通所 手当	22 傷病 手当 実人員
前年同月	30,052	100	74	563,419	8,984	8,645	657	7.6	206	12,347	106,676	4,694	1,514	1,297	435	5,614	1,800	253	169	0	405	19
前 月	30,391	112	66	570,993	7,291	7,097	537	7.6	206	12,477	107,424	3,995	1,506	1,164	330	5,151	1,634	282	139	0	389	12
3月	30,444	130	78	571,526	8,669	8,054	574	7.1	206	12,494	107,559	4,450	1,416	1,198	339	5,143	1,597	281	93	0	357	12
前橋	5,867	26	16	113,855	1,536	1,483	115	7.8	56	2,609	24,572	874	195	203	55	796	234	52	12	0	64	1
高崎	5,337	31	9	121,323	1,803	1,710	88	5.1	30	2,098	17,748	998	203	179	47	834	232	62	30	0	92	3
安中	685	2	2	15,115	164	164	3	1.8	4	292	2,294	89	39	35	9	139	33	7	2	0	8	1
桐生	2,676	6	9	41,783	504	493	56	11.4	20	856	6,302	259	129	98	26	385	125	19	1	0	19	0
伊勢崎	3,517	21	9	63,631	1,373	1,245	138	11.1	18	1,336	11,763	554	205	195	65	799	284	32	18	0	45	1
太田	3,416	18	7	80,230	1,532	1,394	79	5.7	9	1,122	11,739	809	211	144	40	651	212	36	15	0	44	3
館林	2,380	4	11	50,085	791	696	63	9.1	12	755	7,766	382	180	121	46	568	231	21	10	0	27	1
沼田	1,358	2	2	16,812	152	179	4	2.2	13	719	4,829	82	25	40	4	162	39	11	0	0	11	0
富岡	1,203	3	0	16,232	149	167	5	3.0	12	562	4,892	93	47	33	12	166	46	7	2	0	10	0
藤岡	1,427	5	5	20,261	223	195	6	3.1	8	656	5,884	125	80	69	18	266	73	13	2	0	15	1
渋川	1,580	12	2	20,776	282	197	11	5.6	13	893	6,517	122	78	59	13	278	66	18	1	0	19	0
中之条	998	0	6	11,423	160	131	6	4.6	11	596	3,253	63	24	22	4	99	22	3	0	0	3	1
年度累計		1,526	1,145		109,535	100,311	7,589	7.6				56,212	19,327	15,650	4,175	68,985	21,601	2,820	2,356	0	4,858	210

(注)特定とは、特定受給資格者

項目	求 職 者 給 付 関 係												就 職 促 進 給 付 関 係											
	一 般 被 保 険 者						高 年 齢 継 続 被 保 険 者			短 期 特 例 被 保 険 者			一 般 被 保 険 者											
	23	基 本 手 当			27	28	29	30	31	32	33	34	常 用 就 職 支 度 手 当		再 就 職 手 当		就 業 促 進 定 着 手 当		就 業 手 当		移 転 費		広 域 求 職 活 動 費	
安 定 所 別	24	25	26	27	28	29	30	31	32	33	34	35	36	37	38	39	40	41	42	43	44	45	46	
	総支給額	所定日数 内支給額	うち特定	訓練延 長給付 支給額	技能習 得手当 支給額	傷病 手当 支給額	受給資 格決定 件数	受給 者数	高年 齢求 職者 給付金額	受給資 格決定 件数	受給 者数	特例一 時金支 給金額	支給 人員	支給 金額	支給 人員	支給 金額	支給 人員	支給 金額	支給 人員	支給 金額	支給 人員	支給 金額	支給 人員	支給 金額
前年同月	758,564	690,753	239,340	37,947	4,546	2,924	225	214	44,872	3	5	905	9	1,379	397	125,506	192	41,973	27	1,263	0	0	0	0
前 月	637,634	574,109	192,992	37,648	3,766	1,980	223	252	54,877	10	112	21,155	2	184	319	104,800	181	37,339	23	866	0	0	0	0
3月	749,360	677,694	224,341	43,385	3,929	1,741	207	206	42,978	6	10	1,803	6	920	483	148,119	170	32,267	21	1,146	0	0	0	0
前橋	115,326	103,821	32,609	7,778	451	94	35	33	7,284	0	0		0	0	68	23,129	33	6,376	4	214	0	0	0	0
高崎	122,421	107,741	32,483	10,161	890	347	39	41	8,504	0	1	184	4	500	61	17,347	23	4,754	0	0	0	0	0	0
安中	18,415	16,839	4,284	1,153	101	79	7	10	2,087	0	0		0	0	6	1,370	3	851	0	0	0	0	0	0
桐生	53,988	49,779	17,968	2,978	272		22	13	2,674	0	0		0	0	48	15,157	18	3,384	1	23	0	0	0	0
伊勢崎	119,764	108,929	41,779	4,750	495	291	20	22	4,233	0	0		0	0	51	17,949	25	5,418	2	196	0	0	0	0
太田	97,257	87,410	29,671	4,898	645	453	19	16	3,510	0	0		0	0	56	16,431	20	3,107	7	456	0	0	0	0
館林	82,164	74,186	30,174	2,968	365	210	22	20	4,233	0	0	0	1	209800	92	26,343	14	2,792	2	113	0	0	0	0
沼田	24,584	22,553	5,993	1,813	218		11	14	2,964	4	5	879	0	0	23	5,667	9	1,541	1	0	0	0	0	0
富岡	23,529	22,009	6,256	1,209	191		8	14	2,738	0	0		0	0	10	3,378	3	748	0	0	0	0	0	0
藤岡	38,840	36,136	10,370	2,325	104	106	11	10	2,149	0	0		0	0	24	8,318	8	1,091	3	102	0	0	0	0
渋川	39,672	35,813	9,060	2,889	173		9	10	1,959	0	0		1	210	30	8,766	10	1,490	1	41	0	0	0	0
中之条	13,401	12,478	3,695	463	24	162	4	3	643	2	4	741	0		14	4,262	4	715	0	0	0	0	0	0
年度累計	9,012,873	8,310,674	2,783,135	370,978	52,742	32,391	3,110	3,112	665,931	588	585	106,989	60	8,430	4,980	1,584,614	1,923	384,678	305	15,021	0	0	0	0

(注1) 支給金額は千円単位で千円未満四捨五入のため、合計とは一致しない。

(注2) 就職促進給付の拡充により、平成26年10月より就業促進定着手当の支給が開始。

項目 安定所別	雇 用 継 続 給 付 関 係											
	高 年 齢 雇 用 継 続 給 付						育 児 休 業 給 付			介 護 休 業 給 付		
	基本給付金			再就職給付金								
	47 受給要 件確認 件数	48 受給者 実人員	49 支給 金額	50 受給要 件確認 件数	51 受給者 実人員	52 支給 金額	53 受給要 件確認 件数	54 受給者 実人員	55 支給 金額	56 受給 者数	57 支給 金額	
前年同月	507	9,544	227,793	0	2	60	335	3,310	408,652	12	2,999	
前 月	401	8,993	218,166	0	0	0	333	3,387	411,269	7	1,774	
3月	512	8,792	211,411	0	0	0	315	3,470	430,485	8	1,722	
前橋	136	1,992	45,328	0	0		85	889	114,165	1	347	
高崎	112	2,190	55,951	0	0		67	827	103,380	2	282	
安中	20	447	12,086	0	0		2	53	5,979	0		
桐生	31	873	21,836	0	0		19	257	32,273	0		
伊勢崎	45	863	19,487	0	0		39	392	45,669	1	161	
太田	55	623	14,969	0	0		47	375	46,264	1	214	
館林	52	656	15,400	0	0		17	226	27,958	1	84	
沼田	10	220	4,910	0	0		8	99	11,856	0		
富岡	14	215	5,109	0	0		7	62	7,017	0		
藤岡	15	310	7,252	0	0		7	82	10,489	1	370	
渋川	20	293	6,556	0	0		15	151	18,742	1	266	
中之条	2	110	2,527	0	0		2	57	6,691	0		
年度累計	4,443	105,042	2,546,604	0	6	192	3,755	37,880	4,633,641	115	25,151	

(注) 支給金額は千円単位で千円未満四捨五入のため、合計とは一致しない。

教育訓練給付金(一般教育訓練)給付状況

		一 般 教 育 訓 練 給 付 関 係												
		前橋	高崎	安中	桐生	伊勢崎	太田	館林	沼田	富岡	藤岡	渋川	中之条	合計
平成24年度	受給者数	276	283	45	88	181	178	202	88	65	99	71	60	1,636
	支給金額	9,633	9,435	1,017	2,726	5,902	3,835	4,403	2,215	1,698	3,351	2,007	1,733	47,955
平成25年度	受給者数	334	344	83	127	236	162	187	64	80	121	104	41	1,883
	支給金額	10,299	10,131	2,634	3,838	6,691	3,777	4,229	1,639	1,585	2,875	2,652	1,100	51,451
平成26年度	受給者数	313	364	60	128	243	161	141	76	66	116	106	40	1,814
	支給金額	9,837	11,555	1,794	3,299	7,674	4,164	3,798	1,904	1,550	3,374	2,617	986	52,551
平成27年3月	受給者数	16	12	2	6	7	5	8	2	3	12	7	1	81
	支給金額	420	774	29	213	174	226	181	200	119	255	287	18	2,897
4月	受給者数	19	10	3	4	14	8	6	7	1	9	2	1	84
	支給金額	497	457	39	58	525	142	123	195	11	189	28	26	2,291
5月	受給者数	21	20	2	5	18	9	17	9	3	6	15	4	129
	支給金額	595	669	63	98	555	240	481	258	71	177	473	139	3,819
6月	受給者数	38	48	7	9	21	17	12	11	13	6	11	6	199
	支給金額	1,238	1,416	221	165	762	417	225	251	218	309	360	52	5,634
7月	受給者数	45	28	4	20	29	11	11	7	10	13	18	6	202
	支給金額	1,366	1,041	57	469	943	257	391	207	294	292	407	116	5,840
8月	受給者数	27	34	9	8	21	14	11	11	5	14	4	4	162
	支給金額	627	868	174	185	780	453	291	147	135	337	118	164	4,278
9月	受給者数	47	30	8	22	22	20	11	14	10	12	10	4	210
	支給金額	1,160	1,171	162	455	562	626	287	219	187	383	211	102	5,524
10月	受給者数	43	50	6	17	34	24	20	10	8	10	17	8	247
	支給金額	1,074	1,618	121	523	924	603	470	269	126	374	368	180	6,651
11月	受給者数	28	23	2	18	29	18	15	12	10	9	8	2	174
	支給金額	648	494	22	459	796	414	260	167	185	229	224	100	3,998
12月	受給者数	21	27	4	11	10	8	14	5	6	3	11	5	125
	支給金額	669	844	89	335	184	180	481	148	135	75	187	283	3,610
平成28年1月	受給者数	21	27	4	11	10	8	14	5	6	3	11	5	125
	支給金額	669	844	89	335	184	180	481	148	135	75	187	283	3,610
2月	受給者数	14	13	6	6	12	9	10	7	4	7	4	1	93
	支給金額	330	471	217	228	309	213	340	103	137	174	171	16	2,709
3月	受給者数	25	20	0	2	12	14	9	5	3	8	4	1	103
	支給金額	904	564		162	213	213	465	87	34	475	154	16	3,287

(注1) 支給金額は千円単位で千円未満四捨五入のため、合計とは一致しない。

(注2) 教育訓練給付金の拡充に伴い、平成26年10月より「一般教育訓練給付金」へ名称変更

教育訓練給付金(専門実践教育訓練)受給資格確認及び教育訓練支援給付金給付状況

項目	専 門 実 践 教 育 訓 練 関 係																	教 育 訓 練 支 援 給 付 金					
	教 育 訓 練 給 付 金																						
	受給資格 確認件数	内 訳		受 給 者 数 ・ 支 給 金 額														受給資格 確認件数	初回受給者数	受給者実人員	支給終了者数	支給金額	
		通学制	通信制	第1回		第2回		第3回		第4回		第5回		第6回		追加給付(20%)							
			受給者数	支給金額	受給者数	支給金額	受給者数	支給金額	受給者数	支給金額	受給者数	支給金額	受給者数	支給金額	受給者数	支給金額							
平成26年度	138	130	8	0	0	0	0	0	0	0	0	0	0	0	0	0	0	11	0	0	0	0	
前年同月	70	68	2	0	0	0	0	0	0	0	0	0	0	0	0	0	0	7	0	0	0	0	
前 月	83	75	8	0	0	0	0	0	0	0	0	0	0	0	0	0	0	7	1	9	0	1,402	
3月	102	92	10	0	0	1	64	0	0	0	0	0	0	0	0	0	2	78	11	0	2	0	270
前橋	24	23	1	0		1	64	0		0		0		0		0		1	0	0	0		
高崎	23	20	3	0		0		0		0		0		0		0		7	0	1	0	118	
安中	9	8	1	0		0		0		0		0		0		0		0	0	0	0		
桐生	10	10	0	0		0		0		0		0		0		1	41	0	0	0	0		
伊勢崎	4	4	0	0		0		0		0		0		0		0		1	0	1	0	152	
太田	3	2	1	0		0		0		0		0		0		0		0	0	0	0		
館林	4	2	2	0		0		0		0		0		0		0		0	0	0	0		
沼田	7	6	1	0		0		0		0		0		0		0		0	0	0	0		
富岡	4	4	0	0		0		0		0		0		0		0		0	0	0	0		
藤岡	10	9	1	0		0		0		0		0		0		0		1	0	0	0		
渋川	4	4	0	0		0		0		0		0		0		1	38	0	0	0	0		
中之条	0	0	0	0		0		0		0		0		0		0		1	0	0	0		
年度累計	208	183	24	129	19,366	7	265	0	0	0	0	0	0	0	0	2	78	25	10	30	0	4,051	

(注1) 支給金額は千円単位で千円未満四捨五入のため、合計とは一致しない。

(注2) 教育訓練給付金の拡充及び教育訓練支援給付金の創設に伴い、平成26年10月より「専門実践教育訓練」新設

用語の説明

(職業紹介関係)

- ・新規求職申込件数
期間中に自安定所で新たに受け付けた求職申込みの件数をいう。
- ・月間有効求職者数
「前月より繰越された有効求職者数(前月末日現在において、求職票の有効期限が翌月以降にまたがっている就職未決定の求職者数)」と当月の「新規求職者申込件数」の合計数をいう。
- ・紹介件数
求職者と求人との結合をはかるため、自安定所で紹介した件数をいう。
- ・就職件数
自安定所の有効求職者が、安定所の紹介あっせんにより就職した件数をいう。
- ・新規求人数
期間中に新たに受け付けた求人数(採用予定人員)をいう。
- ・月間有効求人数
「前月より繰越された有効求人数(前月末日現在において、求人票の有効期限が翌月以降にまたがっている未充足の求人数)」と当月の「新規求人数」の合計数をいう。
- ・充足数
自安定所の有効求人が、安定所の紹介あっせんにより求職者と結合した件数をいう。
- ・求人倍率(求職者に対する求人の比率をいい、求職者1人あたりの求人数を示す。)

$$\text{求人倍率} = \frac{\text{月間有効(新規)求人数}}{\text{月間有効(新規)求職者数}}$$

- ・就職率(求職に対する就職の比率をいい、求職者のうち、求人者との間に雇用関係が成立したものの割合を示す。)

$$\text{就職率} = \frac{\text{就職件数}}{\text{月間有効(新規)求職者数}} \times 100$$

- ・充足率(求人に対する就職の比率をいい、申込み求人がどの程度満たされているかを示す。)

$$\text{充足率} = \frac{\text{充足数}}{\text{月間有効(新規)求人数}} \times 100$$

- ・産業分類(平成21年4月より本文中の産業分類は平成19年11月改定の「日本標準産業分類」による。)

(雇用保険関係)

- ・離職票交付枚数
安定所が離職による被保険者資格の喪失の確認を行い、離職者に交付した離職票の枚数をいう。
- ・離職票提出件数
失業給付を受けようとする者が安定所に出頭して離職票を提出した件数をいう。
- ・受給資格決定件数
受け付けた離職票を審査して、安定所が失業給付を受ける資格があると決定した件数をいう。
- ・初回受給者数
同一失業給付金受給期間内における当該失業給付の第1回目の支給を受けた者の数をいう。
- ・受給者実人員
失業給付を実際に受けた受給資格者の実数をいう。
- ・特定受給資格者
離職理由が、倒産・解雇・特定の雇止め等により再就職の準備をする時間的余裕がなく離職を余儀なくされた受給資格者(特定受給資格者判断基準に該当する者)をいう。

県内ハローワーク一覧

名 称	所 在 地	連 絡 先
ハローワーク前橋	前橋市天川大島町130-1	tel. 027-290-2111 fax. 027-290-2528
ハローワーク高崎	高崎市北双葉町5-17	tel. 027-327-8609 fax. 027-323-8119
ハローワーク安中	安中市安中1-1-26	tel. 027-382-8609 fax. 027-382-4141
ハローワーク桐生	桐生市錦町2-11-14	tel. 0277-22-8609 fax. 0277-22-5014
ハローワーク伊勢崎	伊勢崎市太田町554-10 (伊勢崎地方合同庁舎1階)	tel. 0270-23-8609 fax. 0270-23-3697
ハローワーク太田	太田市飯田町893	tel. 0276-46-8609 fax. 0276-48-0096
ハローワーク館林	館林市大街道1-3-37	tel. 0276-75-8609 fax. 0276-72-4367
ハローワーク沼田	沼田市薄根町3167-4	tel. 0278-22-8609 fax. 0278-23-7206
ハローワーク群馬富岡	富岡市富岡1414-14	tel. 0274-62-8609 fax. 0274-62-1932
ハローワーク藤岡	藤岡市上大塚368-1	tel. 0274-22-8609 fax. 0274-24-4587
ハローワーク渋川	渋川市渋川1696-15	tel. 0279-22-2636 fax. 0279-23-4370
ハローワーク中之条	吾妻郡中之条町西中之条207	tel. 0279-75-2227 fax. 0279-75-5945

付属施設

名 称	所 在 地	連 絡 先
新卒応援ハローワーク	前橋市天川大島町130-1	tel. 027-290-2111 fax. 027-290-2528
群馬わかものハローワーク	高崎市旭町34-5 (高崎駅西口旭町ビル3階)	tel. 027-367-0824 fax. 027-367-0823