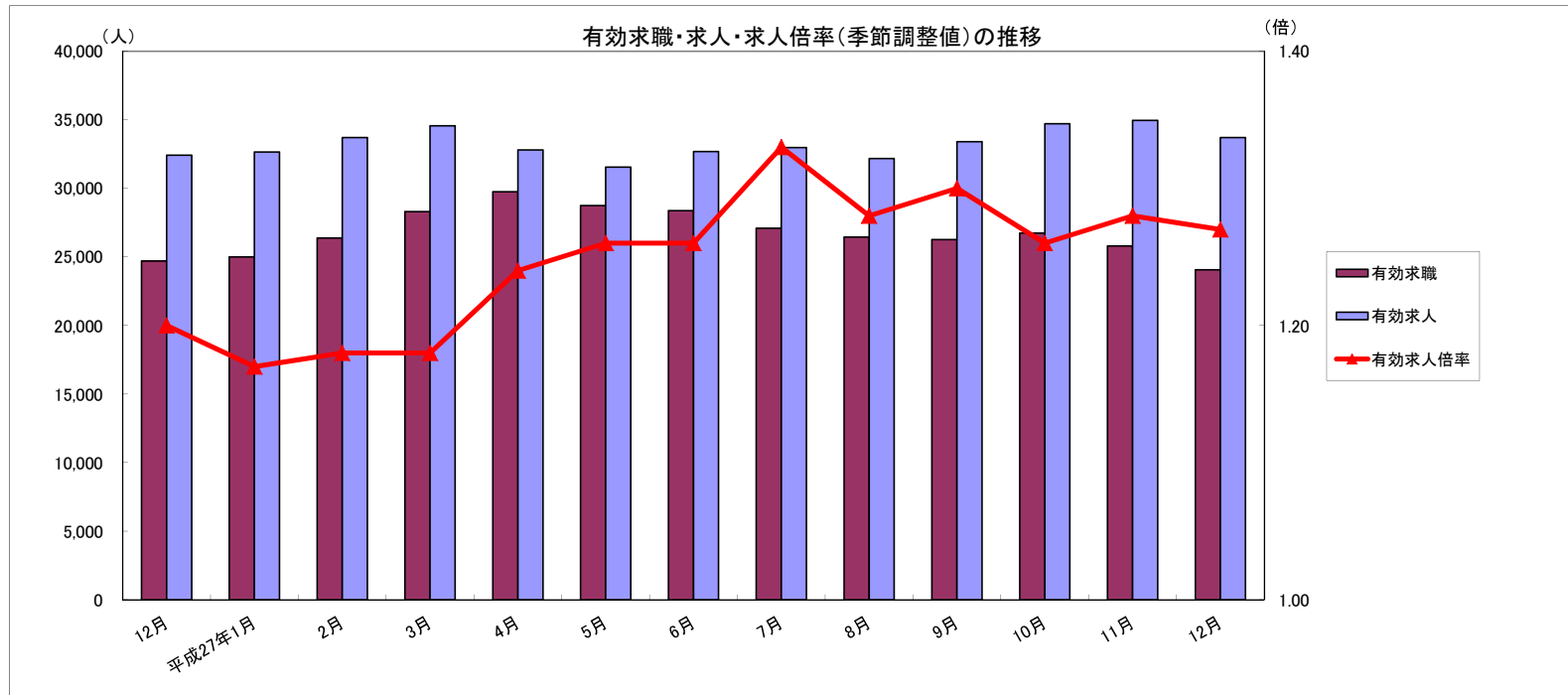


労働市場月報



2015. 12

厚生労働省 群馬労働局 職業安定部

労働市場の動向(27年12月)

目次

1 求人倍率の状況

- ・ 新規求人倍率(季節調整値)は、新規求職者数の減少(前月比7.0%減)に対し、新規求人数も減少(前月比5.6%減)したことから、前月の1.86を0.03ポイント上回る1.89倍となった。
- ・ 有効求人倍率(季節調整値)は、月間有効求職者数の減少(前月比0.7%減)に対し、月間有効求人数も減少(前月比1.3%減)したことから、前月を0.01ポイント下回る1.27倍となった。

2 求人の状況

- ・ 新規求人数(原数値)は11,301で、前年同月比2.1%増加となった。
産業別では、建設業(5.4%増)、製造業(3.1%減)、情報通信業(35.2%減)、運輸業・郵便業(37.2%増)、卸売・小売業(1.1%減)、飲食・宿泊業(13.0%増)、医療・福祉(3.1%増)、サービス業(13.5%増)となっている。
製造業の内訳を見ると、食料品(28.2%減)、プラスチック製品(11.3%減)、金属製品(4.4%減)、はん用機械器具(24.4%増)、電子部品・デバイス・電子回路製造(84.6%増)、電気機械器具(2.7%減)、情報通信器(12.5%減)、輸送用機械器具(13.5%減)となっている。
- ・ 有効求人数(原数値)は、33,707は、前年同月比4.0%増加となった。

3 求職の状況

- ・ 新規求職者数(原数値)は4,862で、前年同月比5.8%減少となった。
- ・ 新規求職者(常用:パートを除く)の態様別内訳(前年同月比)を見ると、在職者は4.7%減少し、離職者は10.5%減少(うち事業主都合が24.5%減、うち自己都合が1.9%減)となっている。
- ・ 有効求職者数(原数値)は24,060で、前年同月比2.6%減少となった。

4 就職の状況

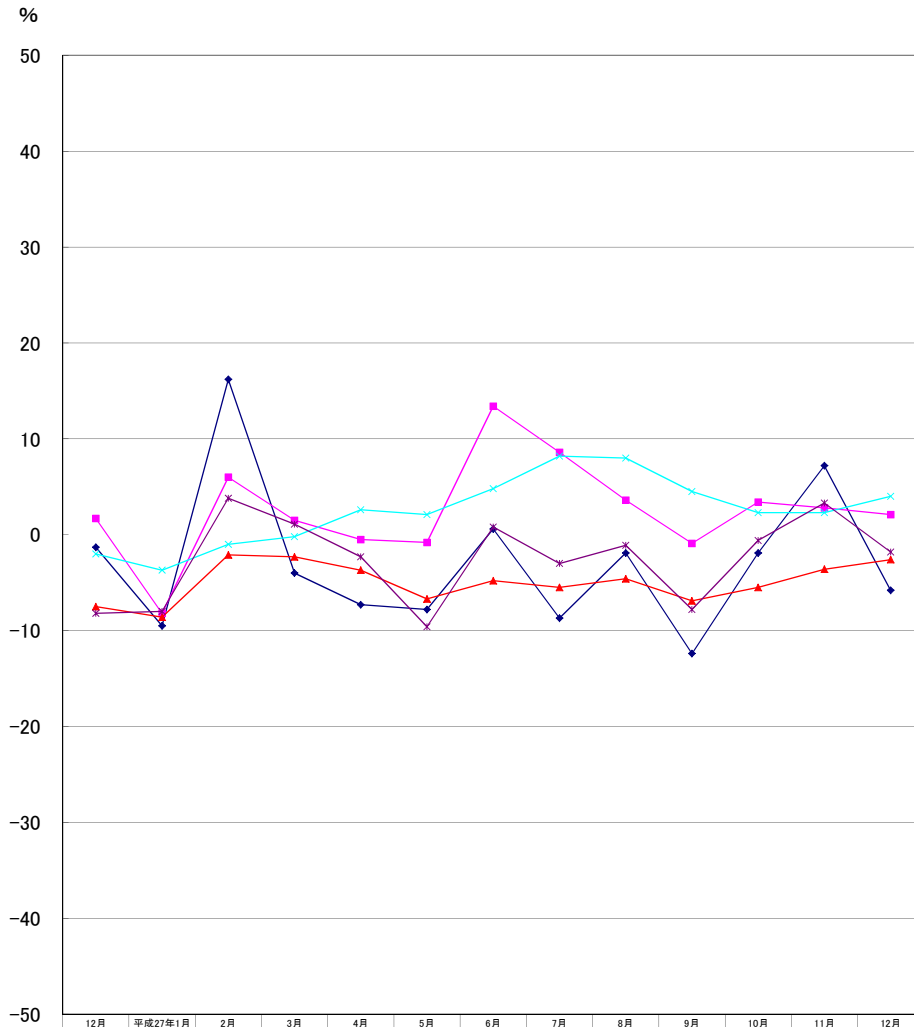
- ・ 公共職業安定所の紹介による就職件数は2,019で、前年同月比1.8%減少となった。

5 雇用保険受給者の状況

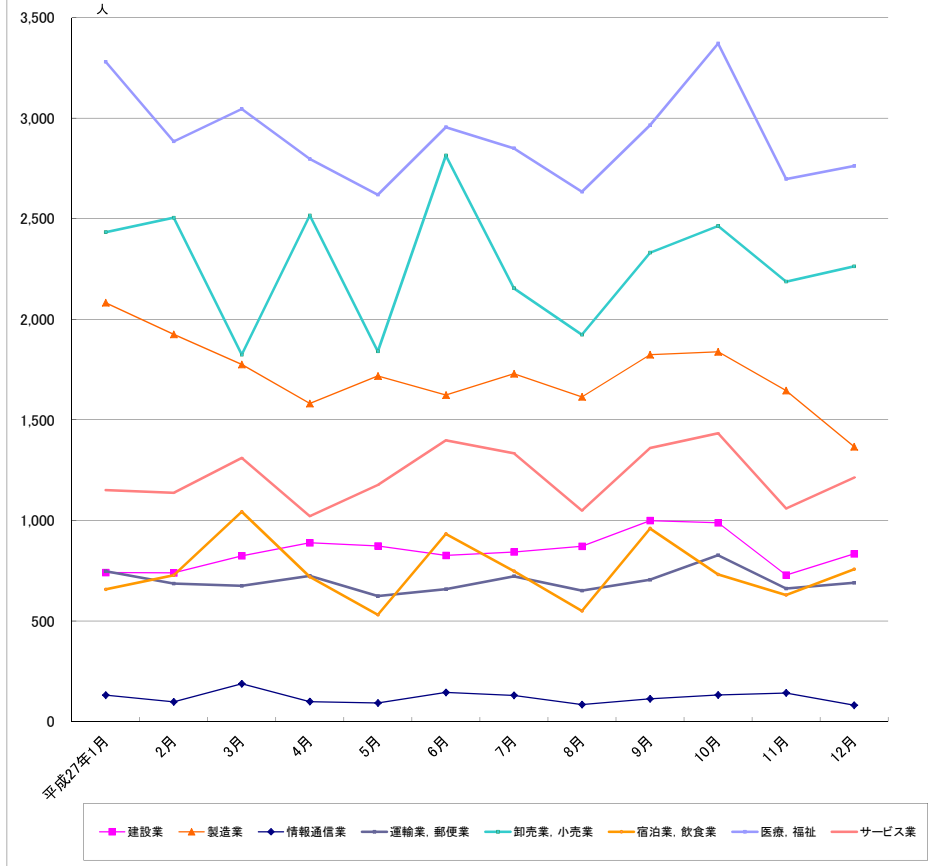
- ・ 受給資格決定件数986は、前年同月比10.3%減少となった。
- ・ 初回受給者数1,058は、前年同月比5.5%減少となった。
- ・ 雇用保険受給者実人員5,466は、前年同月比5.1%減少となった。

主要統計グラフ	1-2
業務統計主要項目・主要指標	3
時系列でみた主要指標Ⅰ(学卒・パートを除く)	4
〃 Ⅱ(学卒を除きパートを含む)	5
一般職業紹介状況(学卒・パートを除く)	6
〃 (学卒を除きパートを含む)	7
中高年齢者等の職業紹介等状況(パートを除く)	8
高年齢者(55歳以上)の職業紹介状況(パートを除く)	9
パートタイム職業紹介状況	10
障害者職業紹介状況	11
産業別・規模別一般新規求人状況	12
産業別・規模別一般充足状況	13
新規学卒者の職業紹介状況	14
付属施設の業務取扱状況	15
新卒応援ハローワーク	
外国人雇用サービスコーナー	
雇用保険関係(適用、求職者給付、就職促進給付、雇用継続給付)	16-18
教育訓練給付金(一般教育訓練)給付状況	19
教育訓練給付金(専門実践教育訓練)受給資格確認及び教育訓練支援給付金給付状況	20
用語の説明・県内ハローワーク等一覧	21

グラフでみる対前年増減率の推移

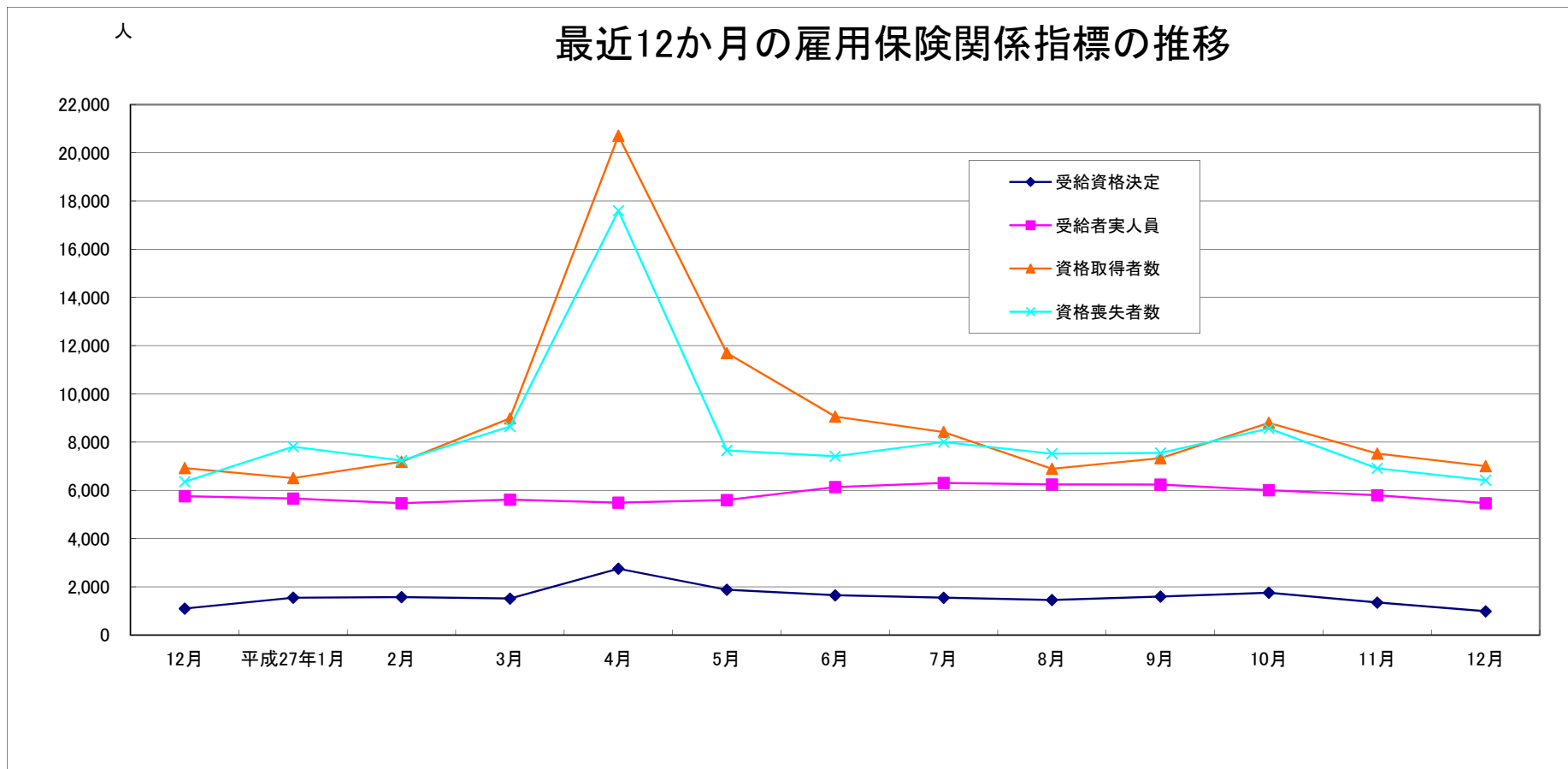


産業別新規求人数の推移(学卒を除きパートを含む)



	建設業	製造業	情報通信業	運輸業、郵便業	卸売業、小売業	宿泊業、飲食業	医療、福祉	サービス業
平成27年1月	741	2,082	131	747	2,433	657	3,280	1,151
2月	739	1,925	98	686	2,505	727	2,884	1,137
3月	824	1,775	188	675	1,824	1,043	3,045	1,311
4月	889	1,581	99	724	2,516	719	2,797	1,021
5月	873	1,718	92	624	1,840	531	2,619	1,176
6月	826	1,623	145	658	2,814	933	2,955	1,398
7月	843	1,729	130	722	2,154	748	2,850	1,334
8月	871	1,614	84	651	1,923	550	2,634	1,049
9月	999	1,824	113	705	2,331	960	2,965	1,360
10月	988	1,838	132	827	2,464	731	3,371	1,433
11月	728	1,645	142	661	2,187	629	2,697	1,059
12月	834	1,366	81	690	2,263	757	2,762	1,213

(注)新産業分類(平成19年11月改訂「日本標準産業分類」)に基づく区分により掲載している。



	12月	平成27年1月	2月	3月	4月	5月	6月	7月	8月	9月	10月	11月	12月
受給資格決定	1,099	1,549	1,574	1,514	2,755	1,880	1,650	1,548	1,453	1,597	1,754	1,348	986
受給者実人員	5,758	5,660	5,466	5,614	5,492	5,596	6,138	6,307	6,246	6,238	6,004	5,796	5,466
資格取得者数	6,926	6,512	7,188	8,984	20,708	11,695	9,060	8,419	6,900	7,336	8,802	7,526	7,008
資格喪失者数	6,356	7,813	7,240	8,645	17,602	7,654	7,416	8,005	7,522	7,549	8,567	6,913	6,418

業務統計主要項目(学卒を除きパート含む)

主要指標

項目		12月	参 考			対 比		
			前月	前々月	前年同月	前月比	前年同月比	
一 般 職 業 紹 介	求職	1 新規	4,862	5,831	6,968	5,161	△ 16.6	△ 5.8
		2 月間有効	24,060	25,801	26,735	24,695	△ 6.7	△ 2.6
	就職	3 全数	2,019	2,191	2,561	2,056	△ 7.9	△ 1.8
		4 うち保受給者	500	450	588	461	11.1	8.5
	求人	5 新規	11,301	11,326	13,561	11,065	△ 0.2	2.1
		6 月間有効	33,707	34,952	34,719	32,421	△ 3.6	4.0
	7 充足数	1,965	2,111	2,484	1,999	△ 6.9	△ 1.7	
	求人倍率	8 新規(5/1)	2.32	1.94	1.95	2.14		
		9 月間有効(6/2)	1.40	1.35	1.30	1.31		
雇 用 保 険	10 適用事業所数	30,275	30,192	30,239	29,884	0.3	1.3	
	11 被保険者数	572,107	571,693	570,988	564,504	0.1	1.3	
	一 般	12 受給資格 決定件数	986	1,348	1,754	1,099	△ 26.9	△ 10.3
		13 受給者実人員 (所定給付)	5,466	5,796	6,004	5,758	△ 5.7	△ 5.1
		14 支給金額 (千円)	683,949	730,408	784,050	697,818	△ 6.4	△ 2.0
	高 年 齢	15 受給資格 決定件数	165	188	281	202	△ 12.2	△ 18.3
		16 受給者数	178	197	269	200	△ 9.6	△ 11.0
		17 支給金額 (千円)	36,041	41,654	57,947	41,154	△ 13.5	△ 12.4
		18 受給資格 決定件数	260	112	15	279	132.1	△ 6.8
	短 期	19 受給者数	263	31	1	274	748.4	△ 4.0
20 支給金額 (千円)		47,603	5,848	210	49,228	714.0	△ 3.3	

項目	鉱工業生産指数 (鉱工業計)		常用雇用指数 (産業計)		所定外労働時間 (産業計)		企業倒産		完全失業者数 (全 国)	
	平成22年 =100 (原数値)	前年 同月比	規模30人 以上 年分は平 成17年 =100、24 年分は平 成22年 =100 月分は平	前年 同月比	規模30人 以上 同月比	前年 同月比	負債額 1000万 以上	前年 同月差	万人	完全失業率 (季調値)
年月										
平成23年	97.8	△ 5.0	101.4	1.5	11.8	△ 0.4	136	28	284	4.5
平成24年	104.4	7.1	101.5	0.1	14.0	5.5	125	△ 8	280	4.3
平成25年	108.0	2.2	101.0	△ 0.5	14.5	3.7	110	△ 12	256	3.9
平成26年	112.3	3.9	101.0	0.0	14.9	3.1	120	9	233	3.5
平成26年10月	116.9	0.0	101.5	0.6	15.2	0.0	11	4	233	3.5
11月	115.6	1.0	101.3	0.6	15.2	9.4	9	△ 1	219	3.5
12月	115.0	8.3	101.3	0.8	15.9	△ 3.0	8	△ 4	210	3.4
平成27年1月	104.9	1.8	101.1	0.9	12.5	△ 15.5	7	△ 4	231	3.6
2月	108.8	4.3	100.9	0.7	12.8	△ 14.7	4	0	226	3.5
3月	112.5	△ 4.2	98.9	△ 0.9	13.3	△ 16.9	7	△ 1	228	3.4
4月	105.9	△ 5.8	101.7	0.3	13.5	△ 11.8	7	△ 5	234	3.3
5月	101.6	△ 9.5	101.6	0.1	12.2	△ 13.5	8	△ 1	224	3.3
6月	122.0	2.8	101.7	0.6	12.3	△ 11.5	16	5	224	3.4
7月	130.1	8.7	101.6	0.1	12.9	△ 12.8	9	△ 6	222	3.3
8月	98.3	1.5	101.8	0.8	12.3	△ 13.4	7	△ 2	225	3.4
9月	113.1	△ 2.4	101.4	0.1	13.2	△ 10.8	10	1	227	3.4
10月	113.2	△ 3.2	101.6	0.1	13.2	△ 13.2	10	△ 1	208	3.1
11月	112.2	△ 2.9	101.9	0.6	13.5	△ 11.2	7	△ 2	209	3.3
12月	-	-	-	-	-	-	9	1	204	3.3
資料出所	県 統 計 課						帝国データバンク		総務省統計局	

※完全失業率の年平均は、実数である。
 ※表中「-」は、月報作成時には未公表のものである。
 ※年の数値は速報値

時系列でみた主要指標 I (学卒・パートを除く)

項目 年度・月別	A 一般職業紹介状況												B Aのうち中高年齢者							C 一般求職者給付			
	1 新規求職		2 月間有効求職		3 新規求人		4 月間有効求人		5 就職		求人倍率		6 新規求職		7 月間有効求職		8 就職		新規求職者 中に占める 中高年の 割合 6/1*100	受給資格 決定件数		受給者実人員	
	前年 同月比	前年 同月比	前年 同月比	前年 同月比	前年 同月比	前年 同月比	新規	月間 有効	前年 同月比	前年 同月比	前年 同月比	前年 同月比	前年 同月比	前年 同月比	前年 同月比	前年 同月比	前年 同月比	前年 同月比					
平成21年度	7,001	7.6	32,132	39.5	4,912	△ 38.1	12,006	△ 45.3	1,506	1.8	0.70	0.37	2,397	20.4	12,793	64.3	433	14.9	34.2	2,632	4.4	13,339	74.7
平成22年度	6,602	△ 4.4	26,896	△ 16.7	6,088	26.6	15,383	30.1	1,652	12.8	0.92	0.57	2,158	△ 9.0	10,165	△ 21.0	459	9.8	32.7	2,086	△ 22.2	8,463	△ 38.0
平成23年度	6,113	△ 7.4	25,076	△ 6.8	6,836	12.3	17,441	13.4	1,616	△ 2.2	1.12	0.70	1,983	△ 8.1	9,413	△ 7.4	455	△ 0.9	32.4	2,137	2.4	8,398	△ 0.8
平成24年度	5,720	△ 6.4	24,347	△ 2.9	7,489	9.6	20,213	15.9	1,662	2.8	1.31	0.83	1,829	△ 7.8	9,135	△ 3.0	479	5.3	32.0	2,089	△ 2.2	8,624	2.7
平成25年度	5,205	△ 9.0	21,769	△ 10.6	6,925	△ 7.5	18,780	△ 7.1	1,624	△ 2.3	1.33	0.86	1,600	△ 12.5	7,885	△ 13.7	480	0.2	30.7	1,632	△ 21.9	7,168	△ 16.9
平成26年度	4,797	△ 7.8	19,120	△ 12.2	6,792	△ 1.9	18,872	0.5	1,537	△ 5.4	1.42	0.99	1,542	△ 3.6	6,768	△ 14.2	458	△ 4.6	32.1	1,683	3.1	6,102	△ 14.9
12月	3,648	△ 3.5	16,985	△ 9.4	5,687	△ 12.3	18,368	0.3	1,249	△ 6.3	1.56	1.08	1,270	2.3	6,120	△ 10.2	383	△ 5.9	34.8	1,099	△ 2.6	5,758	△ 9.7
平成27 年1月	5,010	△ 10.7	17,180	△ 10.6	7,620	2.8	18,721	△ 1.6	1,315	△ 3.2	1.52	1.09	1,564	△ 8.2	6,121	△ 10.2	421	7.4	31.2	1,549	△ 11.7	5,660	△ 9.7
2月	5,034	10.0	18,138	△ 5.4	7,132	0.4	19,159	△ 3.0	1,538	5.1	1.42	1.06	1,755	21.5	6,524	△ 2.9	497	15.9	34.9	1,574	20.9	5,466	△ 5.6
3月	5,191	△ 8.0	19,268	△ 5.8	6,484	△ 7.4	19,258	△ 2.9	1,848	△ 2.3	1.25	1.00	1,736	△ 2.4	6,943	△ 2.6	552	△ 6.4	33.4	1,514	△ 5.7	5,614	△ 2.0
4月	5,660	△ 9.8	19,722	△ 6.9	7,095	1.2	18,600	△ 3.2	1,683	△ 6.5	1.25	0.94	1,996	△ 6.4	7,290	△ 2.2	565	6.6	35.3	2,755	△ 8.4	5,492	△ 3.0
5月	4,354	△ 8.7	18,929	△ 9.0	6,666	3.8	18,486	△ 0.8	1,354	△ 14.0	1.53	0.98	1,365	△ 7.8	6,894	△ 5.2	441	0.5	31.4	1,880	△ 8.4	5,596	△ 12.4
6月	4,601	△ 2.6	18,643	△ 7.2	7,020	0.5	19,227	3.0	1,597	△ 2.7	1.53	1.03	1,496	4.7	6,773	△ 3.4	480	10.3	32.5	1,650	5.9	6,138	△ 3.0
7月	4,400	△ 9.4	18,169	△ 7.6	7,234	5.6	19,290	3.3	1,548	△ 6.8	1.64	1.06	1,396	△ 7.6	6,570	△ 5.3	503	2.9	31.7	1,548	△ 5.2	6,307	△ 6.7
8月	4,233	△ 4.7	17,890	△ 7.0	6,317	1.6	18,976	3.4	1,340	△ 2.7	1.49	1.06	1,372	△ 1.2	6,453	△ 5.2	427	0.5	32.4	1,453	0.3	6,246	△ 5.1
9月	4,410	△ 10.8	17,823	△ 7.8	7,254	6.7	19,619	6.2	1,493	△ 2.9	1.64	1.10	1,455	△ 4.4	6,464	△ 4.7	443	△ 3.5	33.0	1,597	0.1	6,238	△ 6.9
10月	4,725	△ 3.3	18,062	△ 6.3	8,017	2.8	20,230	4.0	1,560	△ 1.4	1.70	1.12	1,512	△ 0.1	6,540	△ 3.9	479	1.9	32.0	1,754	△ 5.0	6,004	△ 6.3
11月	4,133	9.3	17,518	△ 4.2	6,183	△ 4.9	19,954	2.3	1,366	3.5	1.50	1.14	1,398	16.1	6,393	△ 0.7	433	8.0	33.8	1,348	2.7	5,796	△ 1.7
12月	3,458	△ 5.2	16,416	△ 3.4	5,877	3.3	18,728	2.0	1,205	△ 3.5	1.70	1.14	1,227	△ 3.4	6,108	△ 0.2	383	0.0	35.5	986	△ 10.3	5,466	△ 5.1
平成27年度	4,442	△ 5.5	18,130	△ 6.7	6,851	2.3	19,234	2.2	1,461	△ 4.3	1.54	1.06	1,469	△ 1.7	6,609	△ 3.5	462	3.1	33.1	1,663	△ 3.8	5,920	△ 5.7

(注)年度数値は、月平均である。

時系列でみた主要指標Ⅱ（学卒を除きパートを含む）

項目 年度・月別	一般職業紹介状況										求人倍率									
	1 新規求職		2 月間有効求職		3 新規求人		4 月間有効求人		5 紹介件数		6 就職件数		原数値				季節調整値			
	前年 同月比	前年 同月比	前年 同月比	前年 同月比	前年 同月比	前年 同月比	前年 同月比	前年 同月比	前年 同月比	前年 同月比	前年 同月比	本 県		全 国		本 県		全 国		
												新規	有効	新規	有効	新規	有効	新規	有効	
平成21年度	9,605	9.3	42,302	36.8	9,103	△ 31.4	21,672	△ 40.5	17,936	45.1	2,578	9.1	0.95	0.51	0.79	0.45				
平成22年度	9,040	△ 4.4	37,027	△ 12.8	10,329	15.4	25,848	20.9	16,239	△ 7.3	2,745	9.3	1.14	0.70	0.79	0.45				
平成23年度	8,736	△ 3.4	35,207	△ 4.9	11,358	10.0	28,913	11.9	15,043	△ 7.4	2,738	△ 0.3	1.30	0.82	1.11	0.68				
平成24年度	8,938	△ 5.2	34,588	△ 1.7	12,624	△ 1.1	33,853	△ 0.3	17,337	△ 2.5	3,424	△ 0.5	1.41	0.98	1.30	0.90				
平成25年度	7,509	△ 8.3	31,121	△ 9.4	12,271	△ 2.4	33,287	△ 0.1	13,285	△ 9.0	2,721	△ 3.1	1.63	1.07	1.53	0.97				
平成26年度	7,030	△ 6.4	27,966	△ 10.1	11,803	△ 3.8	32,311	△ 2.9	11,290	△ 15.0	2,519	△ 7.4	1.68	1.16	1.69	1.11				
12月	5,161	△ 1.3	24,695	△ 7.5	11,065	1.7	32,421	△ 2.0	8,330	△ 10.0	2,056	△ 8.2	2.14	1.31	2.00	1.21	1.81	1.20	1.69	1.12
平成27年1月	7,273	△ 9.5	24,997	△ 8.6	12,771	△ 8.2	32,650	△ 3.7	10,621	△ 13.5	2,188	△ 8.0	1.76	1.31	1.76	1.21	1.61	1.17	1.77	1.14
2月	7,350	16.2	26,386	△ 2.1	12,545	6.0	33,709	△ 1.0	12,085	4.1	2,424	3.8	1.71	1.28	1.73	1.22	1.70	1.18	1.77	1.14
3月	7,753	△ 4.0	28,305	△ 2.3	12,316	1.5	34,560	△ 0.2	13,285	△ 3.9	3,157	1.1	1.59	1.22	1.62	1.20	1.60	1.18	1.72	1.15
4月	8,982	△ 7.3	29,750	△ 3.7	11,964	△ 0.5	32,806	2.6	11,616	△ 15.3	2,940	△ 2.3	1.33	1.10	1.32	1.08	1.84	1.24	1.77	1.17
5月	6,694	△ 7.8	28,739	△ 6.7	10,801	△ 0.8	31,552	2.1	10,221	△ 18.8	2,447	△ 9.6	1.61	1.10	1.64	1.07	1.93	1.26	1.78	1.19
6月	6,931	0.6	28,372	△ 4.8	13,126	13.4	32,684	4.8	11,097	△ 6.4	2,727	0.8	1.89	1.15	1.78	1.10	1.80	1.26	1.78	1.19
7月	6,218	△ 8.7	27,089	△ 5.5	11,982	8.6	32,981	8.2	10,163	△ 11.9	2,495	△ 3.0	1.93	1.22	2.00	1.17	1.87	1.33	1.83	1.21
8月	6,112	△ 1.9	26,454	△ 4.6	10,535	3.6	32,181	8.0	9,226	△ 1.6	2,086	△ 1.1	1.72	1.22	1.95	1.21	1.78	1.28	1.85	1.23
9月	6,481	△ 12.4	26,264	△ 6.9	13,002	△ 0.9	33,402	4.5	9,833	△ 13.7	2,401	△ 7.8	2.01	1.27	1.94	1.25	1.85	1.30	1.86	1.24
10月	6,968	△ 1.9	26,735	△ 5.5	13,561	3.4	34,719	2.3	10,549	△ 7.5	2,561	△ 0.6	1.95	1.30	2.03	1.28	1.81	1.26	1.83	1.24
11月	5,831	7.2	25,801	△ 3.6	11,326	2.8	34,952	2.3	9,176	△ 1.1	2,191	3.3	1.94	1.35	2.13	1.32	1.86	1.28	1.93	1.25
12月	4,862	△ 5.8	24,060	△ 2.6	11,301	2.1	33,707	4.0	7,601	△ 8.8	2,019	△ 1.8	2.32	1.40	2.16	1.34	1.89	1.27	1.91	1.27
平成27年度	6,564	△ 4.7	27,029	△ 4.9	11,955	3.5	33,220	4.2	9,942	△ 10.1	2,430	△ 2.6	1.82	1.23						

(注)年度数値は、月平均である。

一般職業紹介状況(学卒・パートを除く)

項目 安定所別	A 新規求職 申込件数	B 月間有効 求職者数	C 紹介件数	D 就職件数	E 4のうち管外就職		F 4のうち 保 受給者の 就職件数	G 新 規 求 人 数	H 月間有効 求 人 数	I 充 足 数	J Iのうち他県 からの 充足数	比 率			
	1 全 数	2 全 数	3 全 数	4 全 数	5 県内	6 県外						新規求職 対前年同月 増減率	新規求人 対前年同月 増減率	新規求 人倍率 (G/1)	有 効 求 人倍率 (H/2)
前年同月	3,648	16,985	6,187	1,249	425	184	336	5,687	18,368	1,208	165	△ 3.5	△ 12.3	1.56	1.08
前 月	4,133	17,518	6,586	1,366	452	224	328	6,183	19,954	1,310	182	9.3	△ 4.9	1.50	1.14
12月	3,458	16,416	5,602	1,205	406	203	355	5,877	18,728	1,182	189	△ 5.2	3.3	1.70	1.14
前 橋	601	2,977	1,169	225	90	23	45	975	3,250	207	16	△ 10.7	△ 7.9	1.62	1.09
高 崎	614	2,921	1,106	234	95	37	77	1,025	3,521	225	30	△ 3.5	△ 4.3	1.67	1.21
(安 中)	66	350	84	21	7	2	5	126	333	23	3	△ 12.0	7.7	1.91	0.95
桐 生	236	1,157	386	73	34	13	26	332	837	49	11	9.3	27.7	1.41	0.72
伊勢崎	340	1,857	529	124	40	16	41	828	2,482	158	25	△ 4.8	4.8	2.44	1.34
太 田	513	2,515	889	210	52	52	59	672	2,360	185	39	△ 2.8	△ 14.2	1.31	0.94
館 林	203	1,303	368	89	17	25	32	621	1,983	119	44	△ 0.5	17.4	3.06	1.52
沼 田	287	721	148	49	13	3	14	313	824	43	5	△ 12.0	13.4	1.09	1.14
富 岡	124	528	140	36	10	3	13	277	627	34	2	9.7	28.2	2.23	1.19
藤 岡	139	768	284	50	17	14	15	235	1,171	52	6	△ 8.6	1.3	1.69	1.52
渋 川	205	939	414	58	29	5	21	321	788	56	4	△ 13.9	56.6	1.57	0.84
(中之条)	130	380	85	36	2	10	7	152	552	31	4	0.0	2.0	1.17	1.45
年度累計	39,974	163,172	64,115	13,146	4,465	1,984	3,298	61,663	173,110	12,864	1,795	△ 5.6	2.3	1.54	1.06

一般職業紹介状況(学卒を除きパートを含む)

項目 安定所別	A 新規求職 申込件数	B 月間有効 求職者数	C 紹介件数	D 就職件数	E 4のうち 保 受給者の 就職件数	F 新 規 求 人 数	G 月間有効 求 人 数	H 充 足 数	比 率			
	1 全 数	2 全 数	3 全 数	4 全 数					新規求職 対前年同月 増減率	新規求人 対前年同月 増減率	新規求 人倍率 (F/A)	有効求 人倍率 (G/B)
前年同月	5,161	24,695	8,330	2,056	461	11,065	32,421	1,999	△ 1.3	1.7	2.14	1.31
前 月	5,831	25,801	9,176	2,191	450	11,326	34,952	2,111	7.2	2.8	1.94	1.35
12月	4,862	24,060	7,601	2,019	500	11,301	33,707	1,965	△ 5.8	2.1	2.32	1.40
前 橋	857	4,321	1,531	360	67	1,774	5,800	333	△ 7.6	△ 8.0	2.07	1.34
高 崎	847	4,187	1,516	412	110	2,669	7,720	412	△ 3.5	△ 8.4	3.15	1.84
(安 中)	92	542	126	45	10	191	630	41	△ 15.6	4.4	2.08	1.16
桐 生	348	1,753	536	118	33	534	1,480	79	9.1	0.0	1.53	0.84
伊勢崎	474	2,682	718	193	61	1,279	3,805	247	△ 8.7	△ 5.3	2.70	1.42
太 田	669	3,542	1,116	308	68	1,085	3,642	275	△ 8.0	△ 9.7	1.62	1.03
館 林	306	1,963	543	161	48	1,167	3,464	196	△ 0.6	31.6	3.81	1.76
沼 田	357	1,013	254	95	17	578	1,645	90	△ 10.8	5.1	1.62	1.62
富 岡	201	851	205	64	16	447	1,099	62	8.1	24.9	2.22	1.29
藤 岡	193	1,106	380	79	22	786	2,102	77	△ 17.2	71.2	4.07	1.90
渋 川	303	1,483	531	121	33	502	1,390	104	△ 17.2	9.1	1.66	0.94
(中之条)	215	617	145	63	15	289	930	49	13.8	20.4	1.34	1.51
年度累計	59,079	243,264	89,482	21,867	4,583	107,598	298,984	21,377	△ 4.7	3.5	1.82	1.23

中高年齢者等の職業紹介等状況(パートを除く)

安定所別 項目	新規求職 申込件数		月間有効 求職者数	紹介件数	就職件数		5 新 規 求 人 数	6 月間有効 求 人 数	比 率				
	1 全 数	1のうち保	2 全 数	3 全 数	4 全 数	4のうち保			新規求職者 中に占める 中高年の割合	新規求職 対前年同月 増 減 率	新規求人 対前年同月 増 減 率	新規求人 倍率 (5/1)	有効求人 倍率 (6/2)
前年同月	1,270	294	6,120	1,927	383	103	2,197	7,062	(24.6) 34.8	2.3	△ 14.6	1.73	1.15
前 月	1,398	333	6,393	2,218	433	128	2,314	7,623	(24.0) 33.8	16.1	△ 8.9	1.66	1.19
12月	1,227	251	6,108	1,815	383	109	2,330	7,138	(25.2) 35.5	△ 3.4	6.1	1.90	1.17
前 橋	195	24	1,028	378	78	19	396	1,251	(22.8) 32.4	△ 3.9	△ 4.6	2.03	1.22
高 崎	179	31	979	376	64	20	407	1,396	(21.1) 29.2	△ 13.1	△ 1.5	2.27	1.43
(安 中)	30	9	153	28	7	2	42	124	(32.6) 45.5	15.4	△ 6.7	1.40	0.81
桐 生	80	19	452	105	17	5	119	297	(23.0) 33.9	8.1	29.3	1.49	0.66
伊勢崎	115	37	705	160	31	13	335	1,010	(24.3) 33.8	10.6	12.4	2.91	1.43
太 田	167	58	862	279	63	15	249	881	(25.0) 32.6	0.6	△ 9.8	1.49	1.02
館 林	63	23	523	97	29	15	267	846	(20.6) 31.0	△ 18.2	15.6	4.24	1.62
沼 田	166	11	334	43	20	2	122	312	(46.5) 57.8	△ 7.8	17.3	0.73	0.93
富 岡	41	6	225	44	10	4	113	242	(20.4) 33.1	5.1	29.9	2.76	1.08
藤 岡	50	12	293	87	13	4	93	250	(25.9) 36.0	6.4	3.3	1.86	0.85
渋 川	78	8	383	179	25	6	126	306	(25.7) 38.0	△ 8.2	55.6	1.62	0.80
(中之条)	63	13	171	39	26	4	61	222	(29.3) 48.5	0.0	△ 3.2	0.97	1.30
年度累計	13,217	3,637	59,485	20,475	4,154	1,144	23,698	66,387	(22.4) 33.1	△ 1.7	2.9	1.79	1.12

(注) ()内は、パートを含めた新規求職者中に占める中高年の割合である。求人数及び求人倍率は、「求人均等配分方式」による数値である。

高齢者(55歳以上)の職業紹介状況(パートを除く)

項目 安定所別	新規求職 申込件数		月間有効 求職者数	紹介件数	就職件数		5 新 規 求 人 数	6 月間有効 求 人 数	比 率				
	1		2 全 数	3 全 数	4				新規求職者 中に占める 高齢者の割合	新規求職 対前年同月 増 減 率	新規求人 対前年同月 増 減 率	新規求人 倍率 (5/1)	有効求人 倍率 (6/2)
	全 数	1のうち保			全 数	4のうち保							
前年同月	629	163	2,833	679	145	35	1,284	4,151	(12.2) 17.2	12.9	△ 14.7	2.04	1.47
前 月	571	151	2,885	696	152	46	1,359	4,472	(9.8) 13.8	△ 14.8	△ 22.1	2.38	1.55
12月	560	121	2,766	554	153	47	1,364	4,180	(11.5) 16.2	△ 11.0	6.2	2.44	1.51
前 橋	69	11	404	124	26	8	232	721	(8.1) 11.5	△ 19.8	△ 6.1	3.36	1.78
高 崎	83	15	420	103	22	8	235	817	(9.8) 13.5	△ 6.7	△ 2.9	2.83	1.95
(安 中)	15	7	82	7	2	0	25	74	(16.3) 22.7	7.1	△ 3.8	1.67	0.90
桐 生	37	10	212	40	8	3	70	173	(10.6) 15.7	0.0	27.3	1.89	0.82
伊勢崎	40	15	293	33	15	8	199	599	(8.4) 11.8	△ 20.0	13.7	4.98	2.04
太 田	55	20	354	81	27	5	141	510	(8.2) 10.7	△ 24.7	△ 7.8	2.56	1.44
館 林	32	14	253	35	12	5	159	502	(10.5) 15.8	△ 8.6	15.2	4.97	1.98
沼 田	117	8	212	16	9	1	71	178	(32.8) 40.8	△ 2.5	20.3	0.61	0.84
富 岡	21	5	111	23	4	2	67	143	(10.4) 16.9	40.0	34.0	3.19	1.29
藤 岡	20	6	136	19	4	1	55	148	(10.4) 14.4	△ 9.1	1.9	2.75	1.09
渋 川	36	3	192	51	11	4	74	183	(11.9) 17.6	△ 21.7	54.2	2.06	0.95
(中之条)	35	7	97	22	13	2	35	129	(16.3) 26.9	△ 16.7	△ 5.4	1.00	1.33
年度累計	5,836	1,793	27,496	6,755	1,556	437	13,886	38,895	(9.9) 14.6	△ 3.1	2.7	2.38	1.41

(注) ()内は、パートを含めた新規求職者中に占める高齢年の割合である。求人数及び求人倍率は、「求人均等配分方式」による数値である。

パートタイム職業紹介状況

安定所別 項目	新規求職 申込件数	月間有効 求職者数	紹介件数	就職件数	新規 求人数	月間有効 求人数
前年同月	1,513	7,710	2,143	807	5,378	14,053
前 月	1,698	8,283	2,590	825	5,143	14,998
12月	1,404	7,644	1,999	814	5,424	14,979
前 橋	256	1,344	362	135	799	2,550
高 崎	233	1,266	410	178	1,644	4,199
(安 中)	26	192	42	24	65	297
桐 生	112	596	150	45	202	643
伊勢崎	134	825	189	69	451	1,323
太 田	156	1,027	227	98	413	1,282
館 林	103	660	175	72	546	1,481
沼 田	70	292	106	46	265	821
富 岡	77	323	65	28	170	472
藤 岡	54	338	96	29	551	931
渋 川	98	544	117	63	181	602
(中之条)	85	237	60	27	137	378
年度累計	19,105	80,092	25,367	8,721	45,935	125,874

障害者職業紹介状況

項目 安定所別	新規求職申込件数				紹介件数				就職件数				新規登録者数				期末現在登録者数 (月末)			
	身体	知的	精神	その他	身体	知的	精神	その他	身体	知的	精神	その他	身体	知的	精神	その他	身体	知的	精神	その他
前年同月	58	21	55	11	118	48	101	12	36	16	29	7	19	6	25	10	6,161	3,571	2,376	195
前月	58	53	89	7	149	66	177	14	28	23	49	3	24	33	35	5	6,231	3,706	2,690	260
12月	60	14	67	9	124	35	90	26	34	17	28	5	23	4	28	9	6,032	3,580	2,612	259
前橋	17	2	17	3	41	7	22	9	8	3	3	2	5	1	7	3	767	410	382	78
高崎	6	2	17	1	10	8	18	3	5	5	5	0	2	0	8	1	701	513	404	35
(安中)	1	0	2	0	1	0	7	0	1	0	2	0	0	0	1	0	244	80	92	11
桐生	7	2	0	0	9	5	3	1	3	2	2	0	4	0	0	0	599	461	168	7
伊勢崎	4	2	9	2	10	0	12	6	2	2	4	0	0	2	4	2	801	381	396	28
太田	5	3	6	1	8	4	3	0	4	1	4	1	3	1	2	1	787	474	253	20
館林	7	1	3	0	10	3	3	0	2	1	4	1	1	0	1	0	626	344	257	20
沼田	6	0	2	1	5	3	10	1	1	0	2	0	4	0	1	1	297	142	110	8
富岡	0	1	1	0	4	0	3	2	1	0	0	0	0	0	1	0	290	109	143	12
藤岡	2	0	1	0	7	0	3	0	1	0	1	0	0	0	1	0	277	194	170	15
渋川	3	1	9	1	16	2	5	4	6	2	1	1	2	0	2	1	466	339	183	23
(中之条)	2	0	0	0	3	3	1	0	0	1	0	0	2	0	0	0	177	133	54	2
年度累計	665	329	681	76	1,227	330	1,277	120	322	197	358	41	288	188	301	46				

産業別・規模別一般新規求人状況(学卒を除きパートを含む)

前月	前年同月	当月	対前月比	対前年同月比	構成比	産業別	計	前橋	高崎	(安中)	桐生	伊勢崎	太田	館林	沼田	富岡	藤岡	渋川	(中之条)
99	81	102	3.0	25.9	0.9	A. 農、林、漁業	102	29	7	7	2	12	9	6	12	1	3	2	12
6	4	0	△ 100.0	△ 100.0	0.0	C 鉱業、採石業、砂利採取業	0	0	0	0	0	0	0	0	0	0	0	0	0
728	791	834	14.6	5.4	7.4	D 建設業	834	126	140	18	13	96	101	98	53	23	82	67	17
1,645	1,409	1,366	△ 17.0	△ 3.1	12.1	E 製造業	1,366	109	205	48	105	167	197	179	54	106	105	75	16
411	401	288	△ 29.9	△ 28.2	2.5	09 食品製造業	288	50	70	4	5	32	6	26	11	34	15	32	3
22	23	22	0.0	△ 4.3	0.2	10 飲料・たばこ・飼料製造業	22	0	5	0	0	0	0	1	9	1	0	2	4
25	41	46	84.0	12.2	0.4	11 繊維工業	46	0	4	2	12	11	8	6	0	3	0	0	0
14	14	19	35.7	35.7	0.2	12 木材・木製品製造業(家具を除く)	19	0	0	0	0	0	0	0	9	2	0	0	0
25	10	11	△ 56.0	10.0	0.1	13 家具・装備品製造業	11	2	3	0	0	0	0	0	3	0	2	1	0
31	22	31	0.0	40.9	0.3	14 パルプ・紙・紙加工品製造業	31	4	1	0	4	5	1	11	0	0	4	1	0
17	11	12	△ 29.4	9.1	0.1	15 印刷・同関連業	12	2	1	2	1	1	0	0	0	0	0	0	5
44	40	34	△ 22.7	△ 15.0	0.3	16 化学工業	34	0	9	0	0	0	0	13	0	0	0	12	0
0	0	5	—	—	0.0	17 石油製品・石炭製品製造業	5	0	0	0	0	0	4	1	0	0	0	0	0
150	133	118	△ 21.3	△ 11.3	1.0	18 プラスチック製品製造業(別掲を除く)	118	5	11	0	12	12	15	28	2	12	19	2	0
20	8	11	△ 45.0	37.5	0.1	19 ゴム製品製造業	11	0	8	0	0	0	2	1	0	0	0	0	0
47	41	33	△ 29.8	△ 19.5	0.3	21 窯業・土石製品製造業	33	11	5	0	1	4	0	2	6	0	3	1	0
13	15	24	84.6	60.0	0.2	22 鉄鋼業	24	0	0	6	3	0	15	0	0	0	0	0	0
14	8	21	50.0	162.5	0.2	23 非鉄金属製造業	21	0	7	0	0	12	1	1	0	0	0	0	0
139	135	129	△ 7.2	△ 4.4	1.1	24 金属製品製造業	129	15	20	3	9	27	23	15	2	3	9	3	0
82	78	97	18.3	24.4	0.9	25 はん用機械器具製造業	97	6	7	11	9	5	18	18	1	1	18	3	0
44	29	67	52.3	131.0	0.6	26 生産用機械器具製造業	67	0	11	3	1	12	19	7	2	1	4	7	0
34	24	37	8.8	54.2	0.3	27 業務用機械器具製造業	37	3	4	0	0	11	4	9	1	3	2	0	0
15	13	24	60.0	84.6	0.2	28 電子部品・デバイス・電子回路製造業	24	0	6	9	0	2	0	0	0	3	2	2	0
94	113	110	17.0	△ 2.7	1.0	29 電気機械器具製造業	110	5	3	3	20	5	26	14	4	14	8	8	0
16	16	14	△ 12.5	△ 12.5	0.1	30 情報通信機械器具製造業	14	0	7	0	0	2	4	1	0	0	0	0	0
350	185	160	△ 54.3	△ 13.5	1.4	31 輸送用機械器具製造業	160	5	20	4	26	16	43	16	0	11	15	1	3
38	49	53	39.5	8.2	0.5	20.32 その他の製造業	53	1	3	1	2	2	8	9	4	18	4	0	1
5	4	12	140.0	200.0	0.1	F 電気・ガス・熱供給・水道業	12	8	1	0	0	0	0	0	0	0	1	2	0
142	125	81	△ 43.0	△ 35.2	0.7	G 情報通信業	81	23	42	0	1	0	8	0	7	0	0	0	0
661	503	690	4.4	37.2	6.1	H 運輸業、郵便業	690	85	48	14	24	99	131	173	19	16	38	37	6
2,187	2,288	2,263	3.5	△ 1.1	20.0	I 卸売業、小売業	2,263	322	1,001	5	64	99	109	105	72	11	403	51	21
74	48	82	10.8	70.8	0.7	J 金融業、保険業	82	30	20	4	2	6	0	2	0	9	5	4	0
182	180	123	△ 32.4	△ 31.7	1.1	K 不動産業、物品賃貸業	123	32	55	0	0	1	27	3	2	0	3	0	0
260	205	158	△ 39.2	△ 22.9	1.4	L 学術研究、専門・技術サービス業	158	50	40	0	26	12	15	9	0	1	1	3	1
629	670	757	20.3	13.0	6.7	M 宿泊業、飲食サービス業	757	111	107	16	9	36	107	11	123	6	27	86	118
353	420	277	△ 21.5	△ 34.0	2.5	N 生活関連サービス業、娯楽業	277	17	77	7	6	14	28	20	59	1	9	22	17
126	147	150	19.0	2.0	1.3	O 教育、学習支援業	150	33	40	2	2	16	4	32	0	8	6	7	0
2,697	2,678	2,762	2.4	3.1	24.4	P 医療、福祉	2,762	388	547	60	208	527	248	153	131	255	84	117	44
215	150	196	△ 8.8	30.7	1.7	Q 複合サービス事業	196	32	102	0	18	2	18	17	0	1	0	4	2
1,059	1,069	1,213	14.5	13.5	10.7	R サービス業(他に分類されないもの)	1,213	349	231	10	19	171	75	268	34	4	10	13	29
258	293	235	△ 8.9	△ 19.8	2.1	S. T 公務、その他	235	30	6	0	35	21	8	91	12	5	9	12	6
11,326	11,065	11,301	△ 0.2	2.1	100.0	合計	11,301	1,774	2,669	191	534	1,279	1,085	1,167	578	447	786	502	289
6,663	7,015	7,132	7.0	1.7	63.1	29人以下	7,132	1,162	1,881	104	318	933	487	730	366	251	518	268	114
2,450	2,606	2,739	11.8	5.1	24.2	30～99人	2,739	448	467	59	154	222	386	231	115	145	202	183	127
1,356	965	941	△ 30.6	△ 2.5	8.3	100～299人	941	105	159	28	51	58	124	186	90	32	21	39	48
415	235	231	△ 44.3	△ 1.7	2.0	300～499人	231	33	17	0	3	60	52	20	1	5	28	12	0
234	220	210	△ 10.3	△ 4.5	1.9	500～999人	210	2	142	0	8	5	16	0	6	14	17	0	0
208	24	48	△ 76.9	100.0	0.4	1,000人～	48	24	3	0	1	20	0	0	0	0	0	0	0

(注)新産業分類(平成19年11月改訂「日本標準産業分類」)に基づく区分により掲載している。

産業別・規模別一般充足状況(学卒を除きパート含む)

前月	前年同月	当月	対前月比	対前年同月比	構成比	産業別	計	前橋	高崎	(安中)	桐生	伊勢崎	太田	館林	沼田	富岡	藤岡	渋川	(中之条)
47	18	33	△ 29.8	83.3	1.7	A. 農業、林、漁業	33	8	1	1	0	3	2	4	6	1	3	3	1
1	1	0	△ 100.0	△ 100.0	0.0	C 鉱業、採石業、砂利採取業	0	0	0	0	0	0	0	0	0	0	0	0	0
119	119	96	△ 19.3	△ 19.3	4.9	D 建設業	96	27	26	1	3	4	6	6	5	2	11	5	0
564	491	466	△ 17.4	△ 5.1	23.7	E 製造業	466	39	58	21	26	74	98	58	11	28	27	22	4
98	72	79	△ 19.4	9.7	4.0	09 食料品製造業	79	14	19	5	1	12	5	8	1	4	6	4	0
7	7	5	△ 28.6	△ 28.6	0.3	10 飲料・たばこ・飼料製造業	5	0	1	0	0	0	2	2	0	0	0	0	0
14	12	14	0.0	16.7	0.7	11 繊維工業	14	1	3	2	2	3	2	1	0	0	0	0	0
11	7	12	9.1	71.4	0.6	12 木材・木製品製造業(家具を除く)	12	0	0	0	2	2	2	1	3	0	1	1	0
14	11	3	△ 78.6	△ 72.7	0.2	13 家具・装備品製造業	3	2	0	0	0	1	0	0	0	0	0	0	0
13	9	21	61.5	133.3	1.1	14 パルプ・紙・紙加工品製造業	21	1	3	0	0	8	3	5	0	0	1	0	0
9	6	3	△ 66.7	△ 50.0	0.2	15 印刷・同関連業	3	0	2	1	0	0	0	0	0	0	0	0	0
23	27	16	△ 30.4	△ 40.7	0.8	16 化学工業	16	0	3	3	0	1	0	6	0	0	0	3	0
0	0	0	—	—	0.0	17 石油製品・石炭製品製造業	0	0	0	0	0	0	0	0	0	0	0	0	0
57	38	43	△ 24.6	13.2	2.2	18 プラスチック製品製造業(別掲を除く)	43	1	3	3	3	3	14	3	0	7	5	1	0
12	5	5	△ 58.3	0.0	0.3	19 ゴム製品製造業	5	0	2	0	0	0	2	0	0	1	0	0	0
11	15	12	9.1	△ 20.0	0.6	21 窯業・土石製品製造業	12	2	0	0	3	0	0	0	5	0	1	1	0
2	9	5	150.0	△ 44.4	0.3	22 鉄鋼業	5	1	0	1	0	0	2	0	0	0	1	0	0
5	5	3	△ 40.0	△ 40.0	0.2	23 非鉄金属製造業	3	0	0	0	0	1	1	0	0	0	1	0	0
70	62	55	△ 21.4	△ 11.3	2.8	24 金属製品製造業	55	3	6	1	3	12	14	5	0	4	5	2	0
27	28	17	△ 37.0	△ 39.3	0.9	25 はん用機械器具製造業	17	1	2	1	1	3	1	6	0	0	1	1	0
16	20	18	12.5	△ 10.0	0.9	26 生産用機械器具製造業	18	0	3	1	0	3	4	5	1	0	1	0	0
12	5	12	0.0	140.0	0.6	27 業務用機械器具製造業	12	1	0	0	1	2	2	5	0	1	0	0	0
7	7	10	42.9	42.9	0.5	28 電子部品・デバイス・電子回路製造業	10	0	3	1	1	1	1	0	0	2	0	1	0
52	47	37	△ 28.8	△ 21.3	1.9	29 電気機械器具製造業	37	6	3	2	2	4	8	1	0	3	2	5	1
3	3	6	100.0	100.0	0.3	30 情報通信機械器具製造業	6	0	0	0	0	2	0	1	0	0	1	1	1
84	77	73	△ 13.1	△ 5.2	3.7	31 輸送用機械器具製造業	73	4	2	0	6	13	34	9	0	4	0	0	1
17	19	17	0.0	△ 10.5	0.9	20.32 その他の製造業	17	2	3	0	1	3	1	0	1	2	1	2	1
3	2	2	△ 33.3	0.0	0.1	F 電気・ガス・熱供給・水道業	2	0	0	0	0	0	2	0	0	0	0	0	0
24	24	17	△ 29.2	△ 29.2	0.9	G 情報通信業	17	5	8	0	0	2	2	0	0	0	0	0	0
121	106	139	14.9	31.1	7.1	H 運輸業、郵便業	139	11	20	0	4	32	30	23	3	4	5	6	1
294	251	213	△ 27.6	△ 15.1	10.8	I 卸売業、小売業	213	49	40	2	13	20	29	24	8	0	11	14	3
13	29	14	7.7	△ 51.7	0.7	J 金融業、保険業	14	9	0	0	0	3	0	0	1	0	0	1	0
26	20	28	7.7	40.0	1.4	K 不動産業、物品賃貸業	28	6	12	0	1	4	2	2	0	0	0	0	1
55	55	40	△ 27.3	△ 27.3	2.0	L 学術研究、専門・技術サービス業	40	10	10	0	4	2	10	3	0	0	0	1	0
95	64	76	△ 20.0	18.8	3.9	M 宿泊業、飲食サービス業	76	4	13	2	0	3	7	4	20	3	1	8	11
44	70	44	0.0	△ 37.1	2.2	N 生活関連サービス業、娯楽業	44	6	12	2	0	3	4	0	9	0	2	4	2
18	37	33	83.3	△ 10.8	1.7	O 教育、学習支援業	33	6	12	0	0	8	3	2	0	0	1	1	0
452	420	460	1.8	9.5	23.4	P 医療、福祉	460	94	111	10	21	47	49	34	23	15	14	30	12
20	8	23	15.0	187.5	1.2	Q 複合サービス事業	23	5	6	0	1	1	4	5	0	0	1	0	0
172	181	155	△ 9.9	△ 14.4	7.9	R サービス業(他に分類されないもの)	155	42	28	2	4	23	13	25	4	0	1	6	7
43	103	126	193.0	22.3	6.4	S. T. 公務、その他	126	12	55	0	2	18	14	6	0	9	0	3	7
2,111	1,999	1,965	△ 6.9	△ 1.7	100.0	合計	1,965	333	412	41	79	247	275	196	90	62	77	104	49
1,258	1,190	1,156	△ 8.1	△ 2.9	58.8	29人以下	1,156	223	223	20	61	153	125	110	55	39	52	66	29
581	518	500	△ 13.9	△ 3.5	25.4	30～99人	500	80	84	19	12	57	100	55	20	17	14	29	13
177	196	200	13.0	2.0	10.2	100～299人	200	15	76	2	5	23	19	22	13	3	9	7	6
47	47	60	27.7	27.7	3.1	300～499人	60	9	16	0	1	14	6	9	0	0	2	2	1
26	28	28	7.7	0.0	1.4	500～999人	28	1	13	0	0	0	9	0	2	3	0	0	0
22	20	21	△ 4.5	5.0	1.1	1,000人～	21	5	0	0	0	0	16	0	0	0	0	0	0

(注)新産業分類(平成19年11月改訂「日本標準産業分類」)に基づく区分により掲載している。

新規学卒者の職業紹介状況(28年3月卒)

項 目	安定所別	前年同月	27年11月	27年12月	前橋	高崎	(安中)	桐生	伊勢崎	太田	館林	沼田	富岡	藤岡	渋川	(中之条)	前年実績
	末現在	末現在	末現在														
中 学	1 求人数	1	0	0	0	0	0	0	0	0	0	0	0	0	0	0	4
	2 求職者数	9	6	10	3	2	0	0	1	2	1	0	0	0	1	0	18
	3 就職者数	0	0	0	0	0	0	0	0	0	0	0	0	0	0	0	4
	4 求人倍率 (1/2)	0.11	0.00	0.00	0.00	0.00	---	---	0.00	0.00	0.00	---	---	---	0.00	---	0.22
	5 就職率 (3/2×100)	0.0	0.0	0.0	0.0	0.0	---	---	0.0	0.0	0.0	---	---	---	0.0	---	22.2
高 校	1 求人数	5,920	6,396	6,490	1,036	982	186	486	669	1,164	529	339	314	217	312	256	6,061
	2 求職者数	3,172	3,214	3,201	494	454	160	445	330	346	226	190	114	193	145	104	3,147
	3 就職者数	2,904	2,809	2,935	442	393	153	389	312	318	219	184	111	191	130	93	3,112
	4 求人倍率 (1/2)	1.87	1.99	2.03	2.10	2.16	1.16	1.09	2.03	3.36	2.34	1.78	2.75	1.12	2.15	2.46	1.93
	5 就職率 (3/2×100)	91.6	87.4	91.7	89.5	86.6	95.6	87.4	94.5	91.9	96.9	96.8	97.4	99.0	89.7	89.4	98.9

(注1)「2 求職者数」は、学校又は安定所の紹介を希望する求職者をいう。

(注2)「3 就職者数」は、学校又は安定所の紹介による就職決定者数をいう。

(注3)「前年実績」は、平成27年3月卒の学校又は安定所の紹介による最終数である。

新卒応援ハローワーク取扱状況

区分	項目	来所者数	求職	就職
大学等		377	70	215
	うち既卒者	227	45	27
	年度累計	3,935	962	806
高校		69	22	65
	うち既卒者	58	16	14
	年度累計	954	283	514
中学		5	3	1
	うち既卒者	3	1	1
	年度累計	26	16	7
その他若年者		14	0	0
	年度累計	102	12	3

※大学等には、大学院、短大、高専、専修、公共職業能力開発施設を含む。

※「既卒者」とは、学校卒業で新規学卒者扱いでの就職を希望する者で、同一の事業主
の元で正規雇用され、引き続き1年以上雇用保険被保険者であった期間がない者。

※その他若年者は学生、既卒者以外の若年者をいう。

外国人雇用サービスコーナー取扱状況

区分	項目	新規求職	相談件数	紹介件数	就職件数	有効求職
前 橋	当月分	16	50	17	10	65
	年度累計	217	676	245	59	
伊勢崎	当月分	39	268	15	4	270
	年度累計	530	2,803	106	32	
太 田	当月分	82	354	62	17	394
	年度累計	1,096	4,309	889	159	

雇用保険関係

項目 安定所別	適用関係									求職者給付関係												
	事業所			被保険者				事務組合			一般被保険者											
	1 全数	2 新規加入	3 廃止脱退	4 全数	5 資格取得	6 資格喪失	7 6のうち事業主都合による解雇	8 解雇率 7/6×100	9 組合	10 委託事業所	11 被保険者	12 離職票 交付件数	13 受給資格決定 件数	14 初回受給 者数	15 うち 特定	16 受給者 実人員	17 うち 特定	18 実人員 訓練延長 給付	19 技能習得 受講 手当	20 特定 職種	21 実人員 通所 手当	22 傷病 手当 実人員
前年同月	29,884	91	45	564,504	6,926	6,356	477	7.5	206	12,292	106,553	3,527	1,099	1,120	267	5,758	1,855	273	238	0	485	21
前月	30,192	133	185	571,693	7,526	6,913	442	6.4	206	12,418	107,831	3,890	1,348	1,179	362	5,796	1,843	337	266	0	545	15
12月	30,275	116	32	572,107	7,008	6,418	403	6.3	206	12,439	107,779	3,608	986	1,058	251	5,466	1,722	296	201	0	489	23
前橋	5,840	31	9	114,302	1,403	1,213	49	4.0	56	2,594	24,670	660	128	164	29	846	255	44	41	0	81	3
高崎	5,288	26	5	121,025	1,441	1,227	48	3.9	30	2,082	17,908	748	143	152	35	834	231	83	56	0	136	2
安中	681	3	1	15,158	118	94	8	8.5	4	290	2,282	54	30	34	7	159	34	2	3	0	7	1
桐生	2,668	6	3	41,986	381	343	29	8.5	20	853	6,325	187	67	81	14	412	126	22	14	0	37	0
伊勢崎	3,518	15	0	63,820	932	867	75	8.7	18	1,334	11,773	407	148	135	39	795	283	36	20	0	53	2
太田	3,369	16	10	80,124	1,277	1,125	60	5.3	9	1,115	11,698	603	153	171	57	722	237	39	20	0	58	2
館林	2,374	10	2	50,140	639	573	62	10.8	12	752	7,773	333	103	106	29	618	277	22	12	0	35	1
沼田	1,355	2	1	16,855	246	278	11	4.0	13	720	4,825	191	48	27	8	166	44	10	6	0	15	3
富岡	1,193	1	0	16,229	135	124	28	22.6	12	559	4,935	61	25	48	7	218	66	4	9	0	13	2
藤岡	1,422	2	0	20,331	159	151	16	10.6	8	653	5,886	86	52	59	11	276	67	14	9	0	23	3
渋川	1,568	1	0	20,686	184	186	6	3.2	13	891	6,424	111	51	62	13	308	77	18	11	0	28	2
中之条	999	3	1	11,451	93	237	11	4.6	11	596	3,280	167	38	19	2	112	25	2	0	0	3	2
年度累計		1,167	954		87,454	77,646	5,854	7.5				43,419	14,971	12,166	3,237	53,283	16,645	1,943	1,948	0	3,665	170

(注)特定とは、特定受給資格者

項目	求 職 者 給 付 関 係												就 職 促 進 給 付 関 係											
	一 般 被 保 険 者						高 年 齢 継 続 被 保 険 者			短 期 特 例 被 保 険 者			一 般 被 保 険 者											
	23	基本手当		26 訓練延 長給付 支給額	27 技能習 得手当 支給額	28 傷病 手当 支給額	29 受給資 格決定 件数	30 受給 者数	31 高年 齢求 職者 給付金 額	32 受給資 格決定 件数	33 受給 者数	34 特例一 時金支 給金額	常用就職支度手当		再就職手当		就業促進定着手当		就業手当		移転費		広域求職活動費	
総支給額		24 所定日数 内支給額	25 うち特定										35 支給 人員	36 支給 金額	37 支給 人員	38 支給 金額	39 支給 人員	40 支給 金額	41 支給 人員	42 支給 金額	43 支給 人員	44 支給 金額	45 支給 人員	46 支給 金額
前年同月	706,437	633,002	225,136	35,622	5,258	3,361	202	200	41,154	279	274	49,228	12	1,946	423	141,461	-	-	157	34,744	0	0	0	0
前 月	738,896	667,180	225,125	44,372	6,049	2,428	188	197	41,654	112	31	5,848	5	494	371	114,661	197	42,295	22	1,028	0	0	0	0
12月	692,593	625,092	208,277	39,612	5,309	3,325	165	178	36,041	260	263	47,603	6	884	454	137,329	171	37,104	24	1,203	0	0	0	0
前橋	109,184	99,723	32,418	5,570	682	450	22	29	6,293	8	4	708	0	0	84	23,895	24	5,271	6	319	0	0	0	0
高崎	104,444	89,966	27,902	11,336	1,282	301	27	33	6,423	4	3	592	2	178	54	15,369	19	4,924	0	0	0	0	0	0
安中	20,805	20,028	4,555	214	96	79	1	3	760	0	2	422	1	210	13	3,333	1	183	0	0	0	0	0	0
桐生	46,345	41,779	13,680	2,608	415	0	12	6	1,169	1	1	177	0	0	43	12,122	18	3,676	4	168	0	0	0	0
伊勢崎	94,250	85,438	31,402	4,735	594	305	25	17	3,651	0	0	0	1	210	67	22,739	11	2,126	4	216	0	0	0	0
太田	97,330	87,375	29,545	5,191	738	270	21	26	5,230	0	1	205	0	0	63	20,218	21	5,116	5	273	0	0	0	0
館林	82,463	74,230	33,360	3,005	442	164	20	21	4,482	0	0	0	1	210	55	18,956	33	7,632	2	48	0	0	0	0
沼田	22,147	19,981	5,438	1,175	286	705	11	8	1,631	162	183	33,202	0	0	18	4,876	7	1,333	0	0	0	0	0	0
富岡	27,181	25,802	8,440	651	224	189	5	6	902	3	3	591	1	76	8	2,409	13	2,653	0	0	0	0	0	0
藤岡	35,053	31,576	8,236	2,720	241	401	8	13	2,457	2	2	382	0	0	24	6,667	12	2,986	1	49	0	0	0	0
渋川	38,834	35,475	10,028	2,129	284	181	6	11	2,236	18	3	556	0	0	20	5,357	9	707	2	131	0	0	0	0
中之条	14,556	13,718	3,271	278	24	280	7	5	808	62	61	10,767	0	0	5	1,387	3	499	0	0	0	0	0	0
年度累計	6,866,394	6,367,260	2,129,978	250,944	40,549	26,448	2,435	2,462	527,542	415	325	59,562	46	6,212	3,703	1,182,297	1,405	285,266	237	11,787	0	0	0	0

(注1) 支給金額は千円単位で千円未満四捨五入のため、合計とは一致しない。

(注2) 就職促進給付の拡充により、平成26年10月より就業促進定着手当の支給が開始。

項目 安定所別	雇 用 継 続 給 付 関 係										
	高 年 齢 雇 用 継 続 給 付						育 児 休 業 給 付			介 護 休 業 給 付	
	基本給付金			再就職給付金							
	47 受給要 件確認 件数	48 受給者 実人員	49 支給 金額	50 受給要 件確認 件数	51 受給者 実人員	52 支給 金額	53 受給要 件確認 件数	54 受給者 実人員	55 支給 金額	56 受給 者数	57 支給 金額
前年同月	391	8,906	212,521	0	2	70	313	2,636	334,101	11	2,038
前 月	275	8,931	219,718	0	0	0	312	2,995	371,757	11	2,228
12月	333	9,159	221,714	0	0	0	327	3,281	402,168	7	1,654
前橋	56	2,114	49,390	0	0	0	99	824	105,577	1	517
高崎	62	1,275	31,141	0	0	0	76	754	94,924	1	110
安中	16	364	8,370	0	0	0	2	61	7,148	1	217
桐生	29	666	15,447	0	0	0	24	245	28,013	1	272
伊勢崎	39	1,051	25,708	0	0	0	39	421	49,919	2	375
太田	33	1,316	34,948	0	0	0	30	394	46,837	0	0
館林	46	917	21,951	0	0	0	16	210	24,879	0	0
沼田	12	164	3,398	0	0	0	8	83	9,448	0	0
富岡	12	316	7,875	0	0	0	9	62	6,269	0	0
藤岡	7	369	9,055	0	0	0	15	91	11,215	0	0
渋川	11	433	10,982	0	0	0	6	92	12,173	1	163
中之条	10	174	3,451	0	0	0	3	44	5,766	0	0
年度累計	3,178	78,680	1,906,908	0	6	192	2,802	27,818	3,391,751	92	19,564

(注) 支給金額は千円単位で千円未満四捨五入のため、合計とは一致しない。

教育訓練給付金(一般教育訓練)給付状況

		一 般 教 育 訓 練 給 付 関 係												
		前橋	高崎	安中	桐生	伊勢崎	太田	館林	沼田	富岡	藤岡	渋川	中之条	合計
平成24年度	受給者数	276	283	45	88	181	178	202	88	65	99	71	60	1,636
	支給金額	9,633	9,435	1,017	2,726	5,902	3,835	4,403	2,215	1,698	3,351	2,007	1,733	47,955
平成25年度	受給者数	334	344	83	127	236	162	187	64	80	121	104	41	1,883
	支給金額	10,299	10,131	2,634	3,838	6,691	3,777	4,229	1,639	1,585	2,875	2,652	1,100	51,451
平成26年度	受給者数	313	364	60	128	243	161	141	76	66	116	106	40	1,814
	支給金額	9,837	11,555	1,794	3,299	7,674	4,164	3,798	1,904	1,550	3,374	2,617	986	52,551
12月	受給者数	31	31	3	16	21	7	8	12	11	16	11	6	173
	支給金額	837	773	29	449	434	66	306	255	153	458	377	114	4,249
平成27年 1月	受給者数	9	27	5	6	14	8	9	3	2	5	7	1	96
	支給金額	332	567	128	102	410	183	154	82	28	115	255	67	2,423
2月	受給者数	18	20	5	5	13	9	9	0	4	4	2	2	91
	支給金額	737	606	215	196	412	331	307		119	177	44	94	3,239
3月	受給者数	15	20	5	6	14	10	6	6	4	8	3	1	98
	支給金額	600	989	233	266	765	441	56	255	155	348	118	43	4,270
4月	受給者数	16	12	2	6	7	5	8	2	3	12	7	1	81
	支給金額	420	774	29	213	174	226	181	200	119	255	287	18	2,897
5月	受給者数	19	10	3	4	14	8	6	7	1	9	2	1	84
	支給金額	497	457	39	58	525	142	123	195	11	189	28	26	2,291
6月	受給者数	21	20	2	5	18	9	17	9	3	6	15	4	129
	支給金額	595	669	63	98	555	240	481	258	71	177	473	139	3,819
7月	受給者数	38	48	7	9	21	17	12	11	13	6	11	6	199
	支給金額	1,238	1,416	221	165	762	417	225	251	218	309	360	52	5,634
8月	受給者数	45	28	4	20	29	11	11	7	10	13	18	6	202
	支給金額	1,366	1,041	57	469	943	257	391	207	294	292	407	116	5,840
9月	受給者数	27	34	9	8	21	14	11	11	5	14	4	4	162
	支給金額	627	868	174	185	780	453	291	147	135	337	118	164	4,278
10月	受給者数	47	30	8	22	22	20	11	14	10	12	10	4	210
	支給金額	1,160	1,171	162	455	562	626	287	219	187	383	211	102	5,524
11月	受給者数	43	50	6	17	34	24	20	10	8	10	17	8	247
	支給金額	1,074	1,618	121	523	924	603	470	269	126	374	368	180	6,651
12月	受給者数	28	23	2	18	29	18	15	12	10	9	8	2	174
	支給金額	648	494	22	459	796	414	260	167	185	229	224	100	3,998

(注1) 支給金額は千円単位で千円未満四捨五入のため、合計とは一致しない。

(注2) 教育訓練給付金の拡充に伴い、平成26年10月より「一般教育訓練給付金」へ名称変更

教育訓練給付金(専門実践教育訓練)受給資格確認及び教育訓練支援給付金給付状況

項目	専門実践教育訓練関係																	教育訓練支援給付金				
	教育訓練給付金																					
	安定所別	内訳		受給者数・支給金額														受給資格 確認件数	初回受給者数	受給者実人員	支給終了者数	支給金額
		受給資格 確認件数	通学制	通信制	第1回		第2回		第3回		第4回		第5回		第6回		追加給付(20%)					
受給者数					支給金額	受給者数	支給金額	受給者数	支給金額	受給者数	支給金額	受給者数	支給金額	受給者数	支給金額	受給者数	支給金額					
平成26年度	138	130	8	0	0	0	0	0	0	0	0	0	0	0	0	0	0	11	0	0	0	0
前年同月	0	0	0	0	0	0	0	0	0	0	0	0	0	0	0	0	0	0	0	0	0	0
前月	2	1	0	8	1,056	0	0	0	0	0	0	0	0	0	0	0	0	0	0	1	0	118
12月	1	0	1	1	132	0	0	0	0	0	0	0	0	0	0	0	0	0	3	8	0	1,230
前橋	0	0	0	0	0	0	0	0	0	0	0	0	0	0	0	0	0	0	2	3	0	422
高崎	0	0	0	0	0	0	0	0	0	0	0	0	0	0	0	0	0	0	0	0	0	0
安中	1	0	1	0	0	0	0	0	0	0	0	0	0	0	0	0	0	0	0	2	0	331
桐生	0	0	0	0	0	0	0	0	0	0	0	0	0	0	0	0	0	0	0	0	0	0
伊勢崎	0	0	0	0	0	0	0	0	0	0	0	0	0	0	0	0	0	0	0	2	0	375
太田	0	0	0	0	0	0	0	0	0	0	0	0	0	0	0	0	0	0	0	0	0	0
館林	0	0	0	0	0	0	0	0	0	0	0	0	0	0	0	0	0	0	0	0	0	0
沼田	0	0	0	0	0	0	0	0	0	0	0	0	0	0	0	0	0	0	0	0	0	0
富岡	0	0	0	0	0	0	0	0	0	0	0	0	0	0	0	0	0	0	0	0	0	0
藤岡	0	0	0	1	132	0	0	0	0	0	0	0	0	0	0	0	0	0	1	1	0	102
渋川	0	0	0	0	0	0	0	0	0	0	0	0	0	0	0	0	0	0	0	0	0	0
中之条	0	0	0	0	0	0	0	0	0	0	0	0	0	0	0	0	0	0	0	0	0	0
年度累計	15	10	4	129	19,366	0	0	0	0	0	0	0	0	0	0	0	0	7	9	18	0	2,260

(注1) 支給金額は千円単位で千円未満四捨五入のため、合計とは一致しない。

(注2) 教育訓練給付金の拡充及び教育訓練支援給付金の創設に伴い、平成26年10月より「専門実践教育訓練」新設

用語の説明

(職業紹介関係)

- ・新規求職申込件数
期間中に自安定所で新たに受付けた求職申込みの件数をいう。
- ・月間有効求職者数
「前月より繰越された有効求職者数(前月末日現在において、求職票の有効期限が翌月以降にまたがっている就職未決定の求職者数)」と当月の「新規求職者申込件数」の合計数をいう。
- ・紹介件数
求職者と求人との結合をはかるため、自安定所で紹介した件数をいう。
- ・就職件数
自安定所の有効求職者が、安定所の紹介あっせんにより就職した件数をいう。
- ・新規求人数
期間中に新たに受付けた求人数(採用予定人員)をいう。
- ・月間有効求人数
「前月より繰越された有効求人数(前月末日現在において、求人票の有効期限が翌月以降にまたがっている未充足の求人数)」と当月の「新規求人数」の合計数をいう。
- ・充足数
自安定所の有効求人が、安定所の紹介あっせんにより求職者と結合した件数をいう。
- ・求人倍率 (求職者に対する求人の比率をいい、求職者1人あたりの求人数を示す。)

$$\text{求人倍率} = \frac{\text{月間有効(新規)求人数}}{\text{月間有効(新規)求職者数}}$$

- ・就職率(求職に対する就職の比率をいい、求職者のうち、求人者との間に雇用関係が成立したものの割合を示す。)

$$\text{就職率} = \frac{\text{就職件数}}{\text{月間有効(新規)求職者数}} \times 100$$

- ・充足率(求人に対する就職の比率をいい、申込まれ求人がどの程度充たされているかを示す。)

$$\text{充足率} = \frac{\text{充足数}}{\text{月間有効(新規)求人数}} \times 100$$

- ・産業分類(平成21年4月より本文中の産業分類は平成19年11月改定の「日本標準産業分類」による。)

(雇用保険関係)

- ・離職票交付枚数
安定所が離職による被保険者資格の喪失の確認を行い、離職者に交付した離職票の枚数をいう。
- ・離職票提出件数
失業給付を受けようとする者が安定所に出頭して離職票を提出した件数をいう。
- ・受給資格決定件数
受け付けた離職票を審査して、安定所が失業給付を受ける資格があると決定した件数をいう。
- ・初回受給者数
同一失業給付金受給期間内における当該失業給付の第1回目の支給を受けた者の数をいう。
- ・受給者実人員
失業給付を実際に受けた受給資格者の実数をいう。
- ・特定受給資格者
離職理由が、倒産・解雇・特定の雇止め等により再就職の準備をする時間的余裕がなく離職を余儀なくされた受給資格者(特定受給資格者判断基準に該当する者)をいう。

県内ハローワーク一覧

名 称	所 在 地	連 絡 先
ハローワーク前橋	前橋市天川大島町130-1	tel. 027-290-2111 fax. 027-290-2528
ハローワーク高崎	高崎市北双葉町5-17	tel. 027-327-8609 fax. 027-323-8119
ハローワーク安中	安中市安中1-1-26	tel. 027-382-8609 fax. 027-382-4141
ハローワーク桐生	桐生市錦町2-11-14	tel. 0277-22-8609 fax. 0277-22-5014
ハローワーク伊勢崎	伊勢崎市太田町554-10 (伊勢崎地方合同庁舎1階)	tel. 0270-23-8609 fax. 0270-23-3697
ハローワーク太田	太田市飯田町893	tel. 0276-46-8609 fax. 0276-48-0096
ハローワーク館林	館林市大街道1-3-37	tel. 0276-75-8609 fax. 0276-72-4367
ハローワーク沼田	沼田市薄根町3167-4	tel. 0278-22-8609 fax. 0278-23-7206
ハローワーク群馬富岡	富岡市富岡1414-14	tel. 0274-62-8609 fax. 0274-62-1932
ハローワーク藤岡	藤岡市上大塚368-1	tel. 0274-22-8609 fax. 0274-24-4587
ハローワーク渋川	渋川市渋川1696-15	tel. 0279-22-2636 fax. 0279-23-4370
ハローワーク中之条	吾妻郡中之条町西中之条207	tel. 0279-75-2227 fax. 0279-75-5945

付属施設

名 称	所 在 地	連 絡 先
新卒応援ハローワーク	前橋市天川大島町130-1	tel. 027-290-2111 fax. 027-290-2528
群馬わかものハローワーク	高崎市旭町34-5 (高崎駅西口旭町ビル3階)	tel. 027-367-0824 fax. 027-367-0823