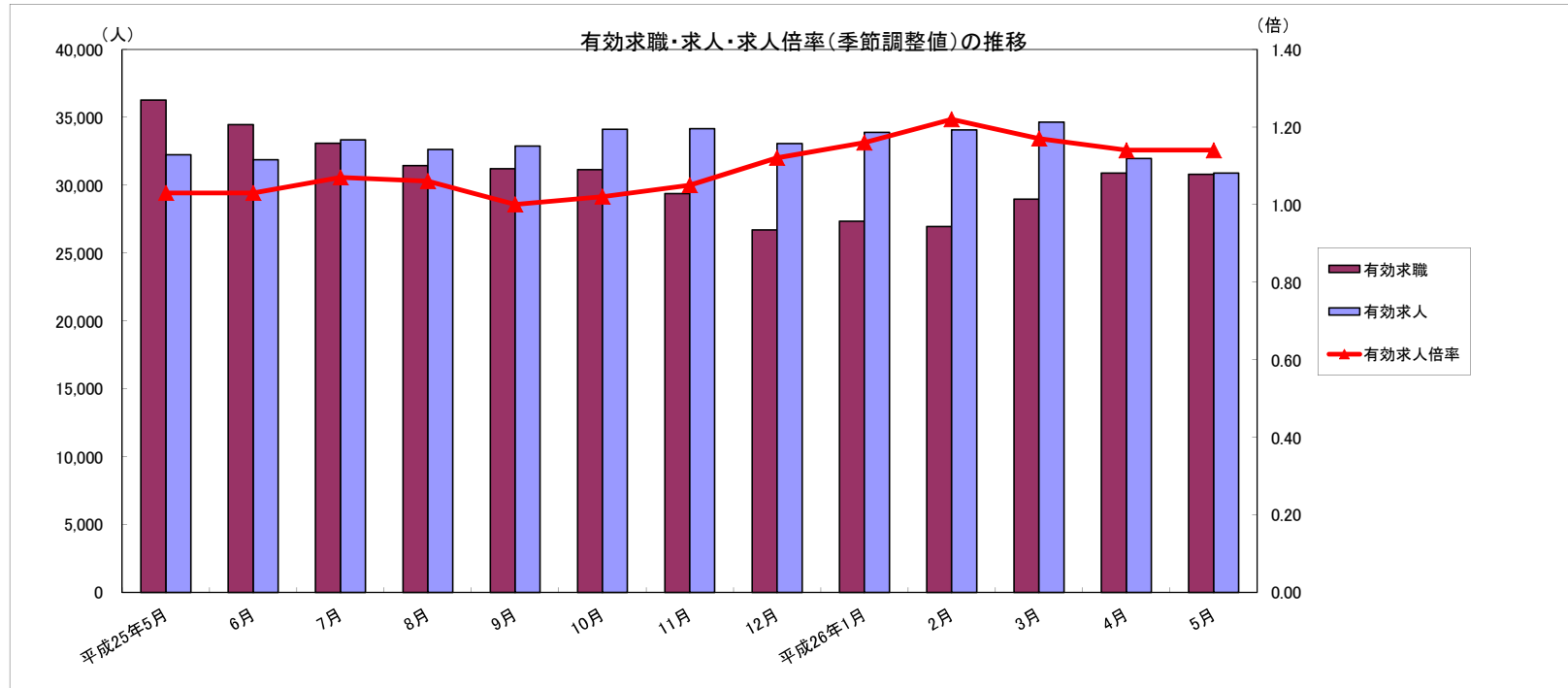


労働市場月報



2014. 5

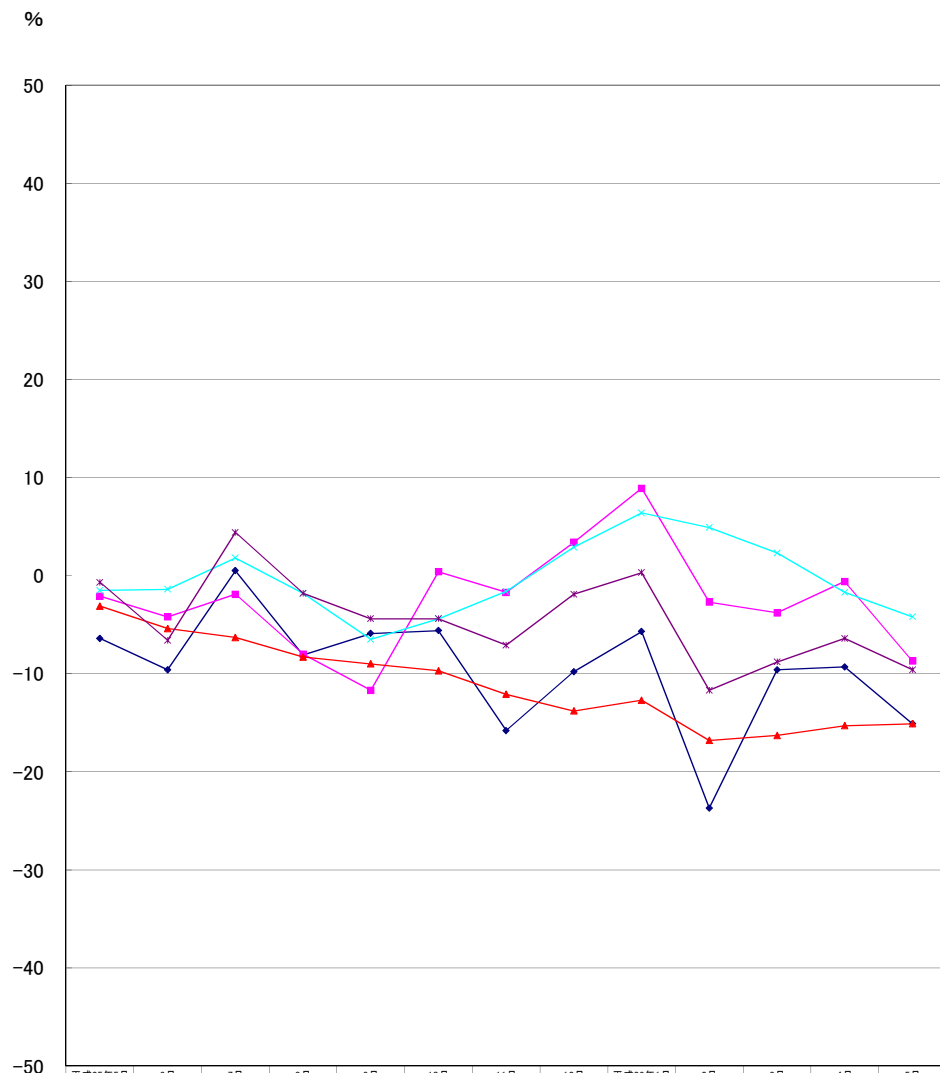
厚生労働省 群馬労働局 職業安定部

労働市場の動向(26年5月)

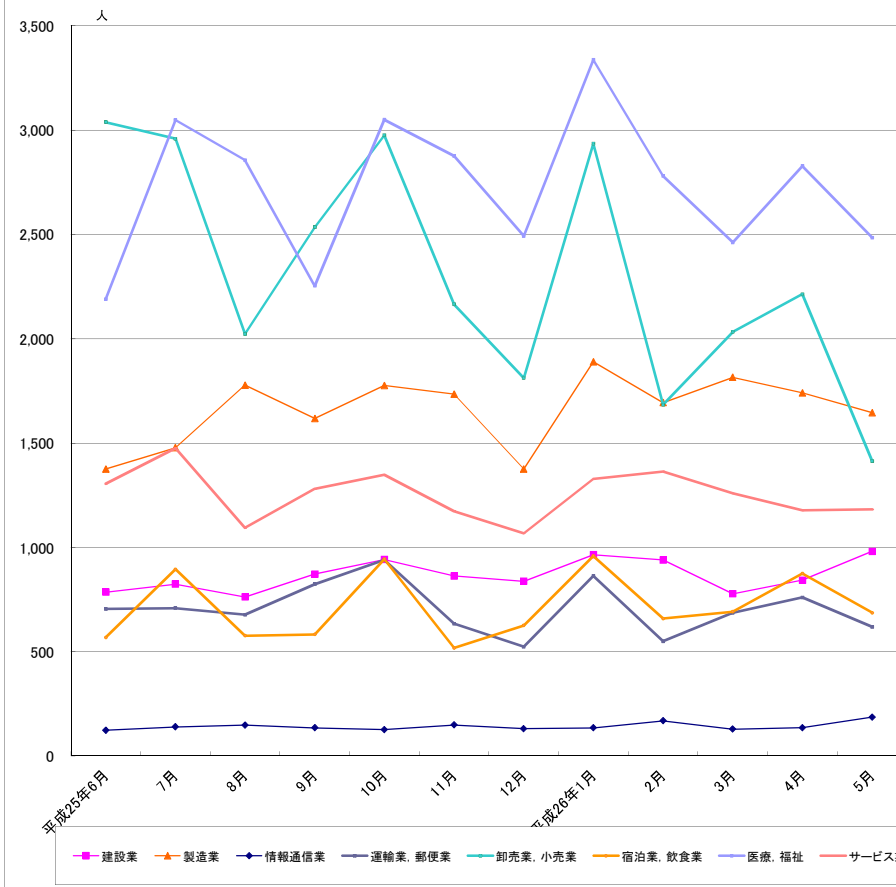
目次

1 求人倍率の状況	主要統計グラフ	1-2
・ 新規求人倍率(季節調整値)は、新規求職者数の減少(前月比2.3%減)に対し、新規求人数も減少(前月比2.2%減)したことから、前月と同水準の1.68倍となった。	業務統計主要項目・主要指標	3
・ 有効求人倍率(季節調整値)は、月間有効求職者数の増加(前月比0.1%増)に対し、月間有効求人数は前月と同数値であったことから、前月と同水準の1.14倍となった。	時系列でみた主要指標Ⅰ(学卒・パートを除く)	4
	Ⅱ(学卒を除きパートを含む)	5
	一般職業紹介状況(学卒・パートを除く)	6
	(学卒を除きパートを含む)	7
	中高年齢等の職業紹介等状況(パートを除く)	8
	高齢者(55歳以上)の職業紹介状況(パートを除く)	9
	パートタイム職業紹介状況	10
	障害者職業紹介状況	11
	産業別・規模別一般新規求人状況	12
	産業別・規模別一般充足状況	13
	新規学卒者の職業紹介状況	14
	付属施設の業務取扱状況	15
	新卒応援ハローワーク	
	外国人雇用サービスコーナー	
	雇用保険関係(適用、求職者給付、就職促進給付、雇用継続給付)	16-18
	教育訓練及び介護休業給付支給状況	19
	用語の説明・県内ハローワーク等一覧	20
2 求人の状況		
・ 新規求人数(原数値)は10,887で、前年同月比8.7%減少となった。		
産業別では、建設業(5.5%増)、製造業(6.4%増)、情報通信業(1.1%減)、運輸業・郵便業(10.9%減)、卸売・小売業(43.8%減)、飲食・宿泊業(1.0%増)、医療・福祉(5.8%減)、サービス業(2.4%減)となっている。		
製造業の内訳を見ると、食料品(4.5%増)、プラスチック製品(5.5%増)、金属製品(9.5%増)、はん用機械器具(7.4%増)、電子部品・デバイス・電子回路製造(45.7%減)、電気機械器具(48.8%増)、情報通信器(24.0%減)、輸送用機械器具(10.3%減)となっている。		
・ 有効求人数(原数値)30,891は、前年同月比4.2%減少となった。		
3 求職の状況		
・ 新規求職者数(原数値)は7,258で、前年同月比15.1%減少となった。		
・ 新規求職者(常用:パートを除く)の態様別内訳(前年同月比)を見ると、在職者は6.6%減少し、離職者は20.8%減少(うち事業主都合が36.5%減、うち自己都合が12.3%減)となっている。		
・ 有効求職者数(原数値)は30,805で、前年同月比15.1%減少となった。		
4 就職の状況		
・ 公共職業安定所の紹介による就職件数は2,706で、前年同月比9.6%減少となった。		
5 雇用保険受給者の状況		
・ 受給資格決定件数2,052は、前年同月比15.0%減少となった。		
・ 初回受給者数2,058は、前年同月比19.7%減少となった。		
・ 雇用保険受給者実人員6,390は、前年同月比23.5%減少となった。		

グラフでみる対前年増減率の推移



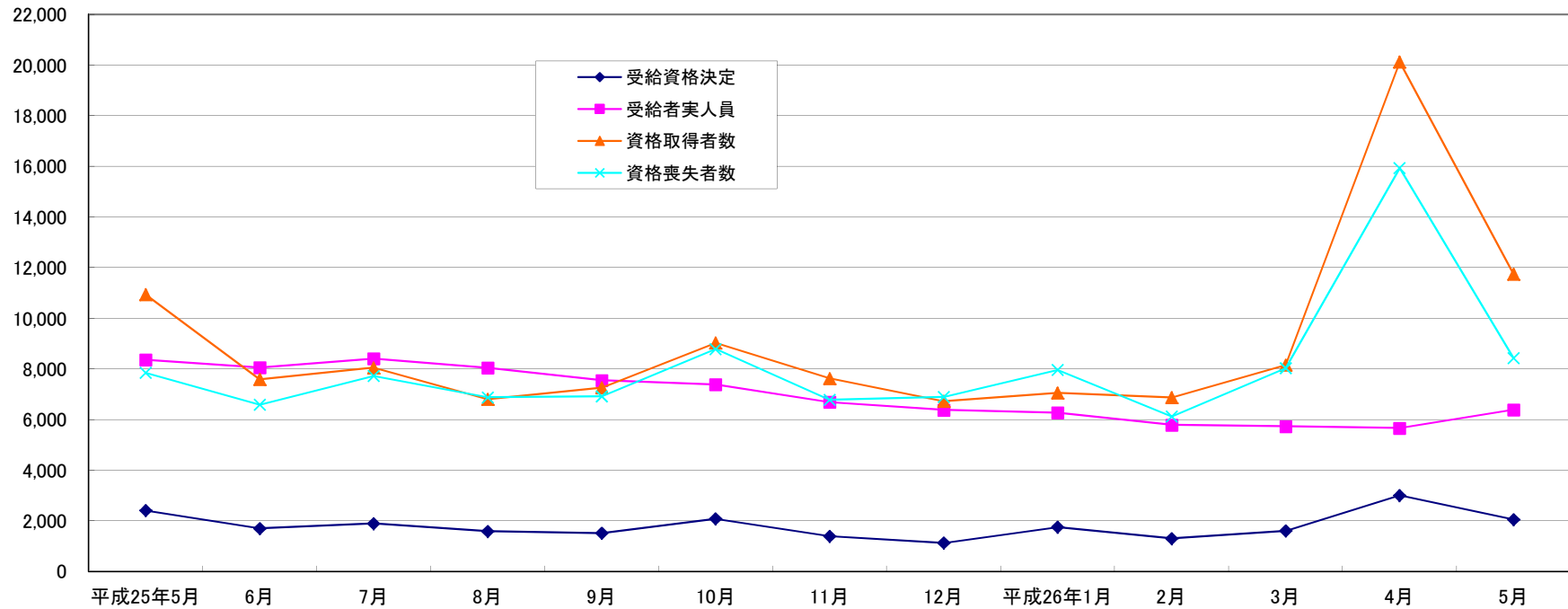
産業別新規求人数の推移(学卒を除きパートを含む)



	建設業	製造業	情報通信業	運輸業、郵便業	卸売業、小売業	宿泊業、飲食業	医療、福祉	サービス業
平成25年6月	786	1,376	124	705	3,038	569	2,190	1,305
7月	824	1,478	140	709	2,959	895	3,049	1,476
8月	763	1,778	148	678	2,023	577	2,856	1,093
9月	872	1,618	135	824	2,535	583	2,254	1,281
10月	942	1,776	127	941	2,975	944	3,050	1,348
11月	863	1,735	149	635	2,165	518	2,876	1,174
12月	838	1,376	131	524	1,812	626	2,493	1,068
平成26年1月	965	1,890	135	863	2,935	959	3,337	1,328
2月	940	1,694	169	550	1,684	659	2,780	1,364
3月	778	1,815	129	687	2,033	692	2,462	1,259
4月	843	1,741	136	760	2,213	875	2,828	1,178
5月	981	1,646	187	619	1,414	687	2,485	1,182

(注)新産業分類(平成19年11月改訂「日本標準産業分類」)に基づく区分により掲載している。

最近12か月の雇用保険関係指標の推移



	平成25年5月	6月	7月	8月	9月	10月	11月	12月	平成26年1月	2月	3月	4月	5月
受給資格決定	2,413	1,700	1,895	1,586	1,512	2,080	1,392	1,128	1,754	1,302	1,605	3,007	2,052
受給者実人員	8,357	8,052	8,410	8,046	7,548	7,384	6,691	6,379	6,269	5,789	5,730	5,662	6,390
資格取得者数	10,938	7,586	8,047	6,805	7,258	9,029	7,627	6,727	7,053	6,870	8,160	20,124	11,748
資格喪失者数	7,852	6,591	7,728	6,879	6,922	8,787	6,778	6,892	7,964	6,127	8,031	15,932	8,431

業務統計主要項目(学卒を除きパート含む)

主要指標

項目			5月	参 考			対 比	
				前月	前々月	前年同月	前月比	前年同月比
一般職業紹介	求職	1 新規	7,258	9,692	8,077	8,548	△ 25.1	△ 15.1
		2 月間有効	30,805	30,898	28,965	36,269	△ 0.3	△ 15.1
	就職	3 全数	2,706	3,010	3,123	2,993	△ 10.1	△ 9.6
		4 うち保受給者	524	537	571	642	△ 2.4	△ 18.4
	求人	5 新規	10,887	12,022	12,139	11,924	△ 9.4	△ 8.7
		6 月間有効	30,891	31,973	34,633	32,243	△ 3.4	△ 4.2
	7 充足数	2,658	2,932	3,094	2,980	△ 9.3	△ 10.8	
	求人倍率	8 新規(5/1)	1.50	1.24	1.50	1.39		
		9 月間有効(6/2)	1.00	1.03	1.20	0.89		
雇用保険	10 適用事業所数	29,694	29,597	29,494	29,519	0.3	0.6	
	11 被保険者数	564,624	561,345	556,875	555,299	0.6	1.7	
	一般	12 受給資格 決定件数	2,052	3,007	1,605	2,413	△ 31.8	△ 15.0
		13 受給者実人員 (所定給付)	6,390	5,662	5,730	8,357	12.9	△ 23.5
		14 支給金額 (千円)	805,601	760,518	757,585	1,154,780	5.9	△ 30.2
	高年齢	15 受給資格 決定件数	389	545	192	320	△ 28.6	21.6
		16 受給者数	469	403	181	485	16.4	△ 3.3
		17 支給金額 (千円)	99,632	86,042	37,700	102,969	15.8	△ 3.2
	短期	18 受給資格 決定件数	8	10	3	13	△ 20.0	△ 38.5
		19 受給者数	11	6	4	9	83.3	22.2
20 支給金額 (千円)		2,104	1,173	717	1,817	79.4	15.8	

項目	鉱工業生産指数 (鉱工業計)		常用雇用指数 (産業計)		所定外労働時間 (産業計)		企業倒産		完全失業者数 (全国)	
	平成17年 =100 (原数値)	前年 同月比	規模30人 以上 年分は平 成17年 =100、24 年分 から 平成22年 =100 月分は平	前年 同月比	規模30人 以上 同月比	前年 同月比	負債額 1000万 以上	前年 同月差	万人	完全失業率 (季調値)
年月										
平成22年	104.3	24.5	100.0	2.5	11.9	19.4	106	△ 27	334	5.1
平成23年	97.8	△ 5.0	101.4	1.5	11.8	△ 0.4	136	28	284	4.5
平成24年	104.4	7.1	101.5	0.1	14.0	5.5	125	△ 8	285	4.3
平成25年	108.0	2.2	101.0	△ 0.5	14.5	3.7	110	△ 12	265	4.0
平成25年3月	108.3	△ 5.9	100.0	△ 0.8	14.3	△ 0.7	7	△ 4	280	4.1
4月	106.9	4.7	101.4	△ 0.9	14.4	2.1	10	△ 1	291	4.1
5月	104.1	4.7	101.9	△ 0.1	13.7	1.5	6	△ 2	279	4.1
6月	110.2	△ 1.1	101.0	△ 0.9	13.8	0.7	15	7	260	3.9
7月	117.6	4.7	101.0	△ 0.7	14.3	0.7	14	8	255	3.8
8月	97.9	4.8	101.2	△ 0.6	14.2	3.6	9	△ 2	271	4.1
9月	111.5	11.2	101.1	△ 0.6	14.6	4.3	5	△ 9	258	4.0
10月	116.9	5.6	100.9	△ 0.5	15.2	7.8	7	△ 5	263	4.0
11月	114.5	12.8	100.7	△ 0.7	13.9	0.0	10	1	249	4.0
12月	106.2	8.1	100.5	△ 0.8	16.4	9.3	12	2	225	3.7
平成26年1月	103.0	11.7	100.2	△ 0.8	14.8	28.7	11	2	238	3.7
2月	104.3	5.9	100.2	△ 0.6	15.0	25.0	4	△ 2	232	3.6
3月	117.4	8.4	99.8	△ 0.2	16.0	11.9	8	△ 2	246	3.6
4月	112.4	5.1	101.4	0.0	15.3	6.3	12	2	254	3.6
5月	-	-	-	-	-	-	9	3	242	3.5
資料出所	県 統 計 課						帝国データバンク		総務省統計局	

※完全失業率の年平均は、実数である。
 ※表中「-」は、月報作成時には未公表のものである。
 ※年の数値は速報値

時系列でみた主要指標 I (学卒・パートを除く)

項目 年度・月別	A 一般職業紹介状況												B Aのうち中高年齢者						C 一般求職者給付				
	1 新規求職		2 月間有効求職		3 新規求人		4 月間有効求人		5 就職		求人倍率		6 新規求職		7 月間有効求職		8 就職		新規求職者 中に占める 中高年の 割合 6/1*100	受給資格 決定件数		受給者実人員	
	前年 同月比	前年 同月比	前年 同月比	前年 同月比	前年 同月比	前年 同月比	新規	月間 有効	前年 同月比	前年 同月比	前年 同月比	前年 同月比	前年 同月比	前年 同月比	前年 同月比	前年 同月比							
平成20年度	6,504	27.7	23,032	16.5	7,940	△ 27.4	21,937	△ 29.3	1,480	△ 3.7	1.22	0.95	1,991	30.9	7,784	13.7	377	△ 1.6	30.6	2,522	36.8	7,636	14.9
平成21年度	7,001	7.6	32,132	39.5	4,912	△ 38.1	12,006	△ 45.3	1,506	1.8	0.70	0.37	2,397	20.4	12,793	64.3	433	14.9	34.2	2,632	4.4	13,339	74.7
平成22年度	6,602	△ 4.4	26,896	△ 16.7	6,088	26.6	15,383	30.1	1,652	12.8	0.92	0.57	2,158	△ 9.0	10,165	△ 21.0	459	9.8	32.7	2,086	△ 22.2	8,463	△ 38.0
平成23年度	6,113	△ 7.4	25,076	△ 6.8	6,836	12.3	17,441	13.4	1,616	△ 2.2	1.12	0.70	1,983	△ 8.1	9,413	△ 7.4	455	△ 0.9	32.4	2,137	2.4	8,398	△ 0.8
平成24年度	5,720	△ 6.4	24,347	△ 2.9	7,489	9.6	20,213	15.9	1,662	2.8	1.31	0.83	1,829	△ 7.8	9,135	△ 3.0	479	5.3	32.0	2,089	△ 2.2	8,624	2.7
平成25年度	5,205	△ 9.0	21,769	△ 10.6	6,925	△ 7.5	18,780	△ 7.1	1,624	△ 2.3	1.33	0.86	1,600	△ 12.5	7,885	△ 13.7	480	0.2	30.7	1,632	△ 21.9	7,168	△ 16.9
平成25年 5月	5,719	△ 7.6	25,110	△ 3.7	6,915	△ 6.4	18,315	△ 7.2	1,730	△ 1.6	1.21	0.73	1,806	△ 6.5	9,279	△ 4.5	512	△ 5.4	31.6	2,413	△ 10.4	8,357	△ 7.8
6月	4,951	△ 11.7	23,661	△ 6.5	6,951	△ 18.8	18,251	△ 11.3	1,627	△ 4.6	1.40	0.77	1,549	△ 13.0	8,694	△ 8.3	461	△ 4.2	31.3	1,700	△ 7.7	8,052	△ 8.6
7月	5,579	0.9	23,134	△ 7.4	6,861	△ 18.4	18,681	△ 11.9	1,812	4.7	1.23	0.81	1,769	△ 2.0	8,510	△ 9.9	552	12.0	31.7	1,895	△ 18.1	8,410	△ 10.4
8月	4,882	△ 7.8	22,228	△ 8.7	6,631	△ 17.4	18,633	△ 14.0	1,535	△ 2.5	1.36	0.84	1,486	△ 7.3	8,094	△ 11.5	419	△ 3.2	30.4	1,586	△ 10.2	8,046	△ 15.5
9月	5,039	△ 6.4	21,871	△ 9.6	7,121	△ 16.3	18,735	△ 15.4	1,641	△ 5.0	1.41	0.86	1,578	△ 3.5	7,970	△ 11.7	507	0.0	31.3	1,512	△ 17.4	7,548	△ 16.9
10月	5,312	△ 7.8	21,628	△ 11.2	7,034	△ 8.8	18,999	△ 11.2	1,786	△ 1.5	1.32	0.88	1,699	△ 2.9	7,897	△ 12.1	553	13.6	32.0	2,080	△ 6.2	7,384	△ 19.9
11月	4,447	△ 18.1	20,437	△ 14.6	6,570	△ 1.6	18,652	△ 7.1	1,502	△ 7.7	1.48	0.91	1,386	△ 30.5	7,364	△ 19.0	421	△ 10.8	31.2	1,392	△ 39.0	6,691	△ 21.2
12月	3,781	△ 10.3	18,755	△ 16.3	6,485	4.2	18,307	△ 1.1	1,333	△ 1.8	1.72	0.98	1,241	△ 10.8	6,817	△ 20.7	407	3.0	32.8	1,128	△ 24.3	6,379	△ 23.5
平成26年 1月	5,610	△ 7.7	19,222	△ 15.1	7,416	△ 4.4	19,033	1.2	1,358	△ 4.2	1.32	0.99	1,703	△ 11.3	6,814	△ 21.3	392	△ 8.0	30.4	1,754	△ 11.8	6,269	△ 25.3
2月	4,578	△ 23.0	19,179	△ 18.2	7,103	1.6	19,760	2.9	1,464	△ 9.2	1.55	1.03	1,445	△ 21.2	6,718	△ 23.1	429	△ 11.2	31.6	1,302	△ 24.9	5,789	△ 26.2
3月	5,641	△ 9.8	20,447	△ 17.8	7,004	6.8	19,837	3.8	1,891	△ 5.5	1.24	0.97	1,778	△ 10.4	7,129	△ 22.1	590	△ 2.0	31.5	1,605	△ 6.3	5,730	△ 25.2
4月	6,274	△ 9.3	21,193	△ 17.1	7,008	△ 0.1	19,215	5.8	1,800	△ 0.7	1.12	0.91	2,133	△ 12.4	7,457	△ 22.2	530	1.0	34.0	3,007	△ 13.7	5,662	△ 25.5
5月	4,770	△ 16.6	20,804	△ 17.1	6,419	△ 7.2	18,638	1.8	1,574	△ 9.0	1.35	0.90	1,480	△ 18.1	7,289	△ 21.7	439	△ 14.3	31.0	2,052	△ 15.0	6,390	△ 23.5
平成26年度	5,522	△ 12.6	20,999	△ 17.1	6,714	△ 3.6	18,927	3.8	1,687	△ 4.7	1.22	0.90	1,807	△ 4.6	7,363	△ 20.1	485	△ 12.9	32.7	2,530	22.6	6,026	△ 24.7

(注)年度数値は、月平均である。

時系列でみた主要指標Ⅱ(学卒を除きパートを含む)

項目 年度・月別	一般職業紹介状況											求人倍率								
	1 新規求職		2 月間有効求職		3 新規求人		4 月間有効求人		5 紹介件数		6 就職件数		原数値				季節調整値			
	前年 同月比	前年 同月比	前年 同月比	前年 同月比	前年 同月比	前年 同月比	前年 同月比	前年 同月比	前年 同月比	前年 同月比	前年 同月比	前年 同月比	本 県		全 国		本 県		全 国	
													新規	有効	新規	有効	新規	有効	新規	有効
平成20年度	8,786	25.6	30,930	16.3	13,262	△ 16.2	36,447	△ 18.1	12,361	34.1	2,363	0.8	1.51	1.18	1.08	0.77				
平成21年度	9,605	9.3	42,302	36.8	9,103	△ 31.4	21,672	△ 40.5	17,936	45.1	2,578	9.1	0.95	0.51	0.79	0.45				
平成22年度	9,040	△ 4.4	37,027	△ 12.8	10,329	15.4	25,848	20.9	16,239	△ 7.3	2,745	9.3	1.14	0.70	0.79	0.45				
平成23年度	8,736	△ 3.4	35,207	△ 4.9	11,358	10.0	28,913	11.9	15,043	△ 7.4	2,738	△ 0.3	1.30	0.82	1.11	0.68				
平成24年度	8,938	△ 5.2	34,588	△ 1.7	12,624	△ 1.1	33,853	△ 0.3	17,337	△ 2.5	3,424	△ 0.5	1.41	0.98	1.30	0.90				
平成25年度	7,509	△ 8.3	31,121	△ 9.4	12,271	△ 2.4	33,287	△ 0.1	13,285	△ 9.0	2,721	△ 3.1	1.63	1.07	1.53	0.97				
平成25年 5月	8,548	△ 6.4	36,269	△ 3.1	11,924	△ 2.1	32,243	△ 1.5	16,099	0.3	2,993	△ 0.7	1.39	0.89	1.31	0.81	1.55	1.00	1.42	0.90
6月	7,233	△ 9.6	34,470	△ 5.4	12,171	△ 4.2	31,878	△ 1.4	14,137	△ 8.4	2,790	△ 6.6	1.68	0.92	1.51	0.84	1.69	1.02	1.48	0.92
7月	7,692	0.5	33,089	△ 6.3	12,922	△ 1.9	33,340	1.8	14,573	2.6	2,924	4.4	1.68	1.01	1.57	0.90	1.54	1.05	1.46	0.94
8月	6,864	△ 8.1	31,438	△ 8.3	11,511	△ 8.0	32,637	△ 1.8	12,302	△ 6.0	2,477	△ 1.8	1.68	1.04	1.63	0.94	1.59	1.05	1.48	0.95
9月	7,453	△ 5.9	31,207	△ 9.0	12,234	△ 11.7	32,881	△ 6.5	13,635	△ 3.0	2,734	△ 4.4	1.64	1.05	1.57	0.98	1.57	1.03	1.51	0.96
10月	7,707	△ 5.6	31,145	△ 9.7	13,719	0.4	34,119	△ 4.4	13,534	△ 9.5	2,907	△ 4.4	1.78	1.10	1.70	1.03	1.58	1.04	1.57	0.98
11月	6,253	△ 15.8	29,381	△ 12.1	11,915	△ 1.7	34,155	△ 1.6	11,609	△ 17.9	2,539	△ 7.1	1.91	1.16	1.82	1.07	1.60	1.07	1.55	1.01
12月	5,228	△ 9.8	26,696	△ 13.8	10,878	3.4	33,073	2.9	9,252	△ 11.9	2,239	△ 1.9	2.08	1.24	1.81	1.09	1.77	1.12	1.61	1.03
平成26年 1月	8,033	△ 5.7	27,350	△ 12.7	13,908	8.9	33,887	6.4	12,285	△ 10.1	2,378	0.3	1.73	1.24	1.59	1.09	1.70	1.16	1.63	1.04
2月	6,327	△ 23.7	26,947	△ 16.8	11,835	△ 2.7	34,066	4.9	11,607	△ 26.3	2,335	△ 11.7	1.87	1.26	1.72	1.12	1.95	1.22	1.67	1.05
3月	8,077	△ 9.6	28,965	△ 16.3	12,139	△ 3.8	34,633	2.3	13,819	△ 20.3	3,123	△ 8.8	1.50	1.20	1.52	1.10	1.75	1.17	1.66	1.07
4月	9,692	△ 9.3	30,898	△ 15.3	12,022	△ 0.6	31,973	△ 1.7	13,713	△ 17.2	3,010	△ 6.4	1.24	1.03	1.21	1.00	1.68	1.14	1.64	1.08
5月	7,258	△ 15.1	30,805	△ 15.1	10,887	△ 8.7	30,891	△ 4.2	12,592	△ 21.8	2,706	△ 9.6	1.50	1.00	1.52	0.98	1.68	1.14	1.64	1.09
平成26年度	8,475	△ 11.9	30,852	△ 15.2	11,455	△ 4.6	31,432	△ 2.9	13,153	△ 19.5	2,858	△ 8.0	1.35	1.02						

(注)年度数値は、月平均である。

一般職業紹介状況(学卒・パートを除く)

項目 安定所別	A 新規求職 申込件数	B 月間有効 求職者数	C 紹介件数	D 就職件数	E 4のうち管外就職		F 4のうち 保 受給者の 就職件数	G 新 規 求 人 数	H 月間有効 求 人 数	I 充 足 数	J Iのうち他県 からの 充足数	比 率			
	1 全 数	2 全 数	3 全 数	4 全 数	5 県内	6 県外						新規求職 対前年同月 増 減 率	新規求人 対前年同月 増 減 率	新規求 人 倍 率 (G/1)	有 効 求 人 倍 率 (H/2)
	前年同月	5,719	25,110	11,215	1,730	622						281	457	6,915	18,315
前 月	6,274	21,193	9,721	1,800	608	265	395	7,008	19,215	1,753	228	△ 9.3	△ 0.1	1.12	0.91
5月	4,770	20,804	8,866	1,574	504	273	383	6,419	18,638	1,489	201	△ 16.6	△ 7.2	1.35	0.90
前 橋	884	3,868	1,956	301	102	41	65	1,392	3,603	291	22	△ 6.0	45.9	1.57	0.93
高 崎	868	3,578	1,820	298	83	48	59	1,186	3,214	297	24	△ 1.9	△ 30.0	1.37	0.90
(安 中)	133	539	202	41	13	3	9	87	268	35	1	△ 9.5	△ 47.3	0.65	0.50
桐 生	359	1,559	632	155	50	34	46	505	1,348	104	9	△ 24.4	51.2	1.41	0.86
伊勢崎	538	2,404	896	151	67	23	38	863	2,677	172	21	△ 31.0	5.0	1.60	1.11
太 田	631	2,886	1,185	196	54	46	54	817	2,397	192	50	△ 28.7	△ 12.6	1.29	0.83
館 林	327	1,776	561	107	10	42	34	604	1,922	127	46	△ 29.1	△ 21.9	1.85	1.08
沼 田	218	815	252	62	16	5	12	189	663	57	8	△ 15.5	△ 26.2	0.87	0.81
富 岡	185	707	267	53	22	3	14	138	428	49	4	△ 7.5	△ 46.3	0.75	0.61
藤 岡	218	1,028	411	59	28	10	17	227	952	58	8	△ 19.6	6.6	1.04	0.93
渋 川	304	1,248	552	108	53	13	30	233	582	70	2	1.3	△ 19.1	0.77	0.47
(中之条)	105	396	132	43	6	5	5	178	584	37	6	△ 10.3	△ 20.2	1.70	1.47
年度累計	11,044	41,997	18,587	3,374	1,112	538	778	13,427	37,853	3,242	429	△ 12.6	△ 3.6	1.22	0.90

一般職業紹介状況(学卒を除きパートを含む)

項目 安定所別	A 新規求職 申込件数	B 月間有効 求職者数	C 紹介件数	D 就職件数	E 4のうち 保受給者の 就職件数	F 新規 求人数	G 月間有効 求人数	H 充足数	比 率			
	1 全 数	2 全 数	3 全 数	4 全 数					新規求職 対前年同月 増減率	新規求人 対前年同月 増減率	新規求 人倍率 (F/A)	有効求 人倍率 (G/B)
前年同月	8,548	36,269	16,099	2,993	642	11,924	32,243	2,980	△ 6.4	△ 2.1	1.39	0.89
前 月	9,692	30,898	13,713	3,010	537	12,022	31,973	2,932	△ 9.3	△ 0.6	1.24	1.03
5月	7,258	30,805	12,592	2,706	524	10,887	30,891	2,658	△ 15.1	△ 8.7	1.50	1.00
前 橋	1,348	5,667	2,704	495	84	2,435	5,997	520	△ 6.5	31.9	1.81	1.06
高 崎	1,265	5,206	2,504	455	78	2,243	5,624	483	△ 8.0	△ 29.4	1.77	1.08
(安 中)	213	820	316	84	16	172	559	64	△ 8.6	△ 36.8	0.81	0.68
桐 生	552	2,369	891	238	54	710	1,905	168	△ 18.8	44.0	1.29	0.80
伊勢崎	810	3,533	1,229	268	58	1,358	4,208	371	△ 29.1	3.6	1.68	1.19
太 田	970	4,110	1,634	314	74	1,139	3,502	300	△ 22.6	△ 17.8	1.17	0.85
館 林	491	2,577	789	200	47	928	3,118	220	△ 25.0	△ 24.2	1.89	1.21
沼 田	360	1,306	479	162	25	557	1,533	150	△ 8.4	△ 3.5	1.55	1.17
富 岡	296	1,111	414	100	20	241	749	91	△ 4.8	△ 45.1	0.81	0.67
藤 岡	321	1,542	582	116	20	388	1,761	113	△ 22.7	10.5	1.21	1.14
渋 川	486	1,986	850	201	40	423	1,050	120	1.5	△ 12.4	0.87	0.53
(中之条)	146	578	200	73	8	293	885	58	△ 13.6	△ 19.9	2.01	1.53
年度累計	16,950	61,703	26,305	5,716	1,061	22,909	62,864	5,590	△ 11.9	△ 4.6	1.35	1.02

中高年齢者等の職業紹介等状況(パートを除く)

安定所別 項目	新規求職 申込件数		月間有効 求職者数	紹介件数	就職件数		5 新 規 求 人 数	6 月間有効 求 人 数	比 率				
	1		2	3	4				新規求職者 中に占める 中高年の割合	新規求職 対前年同月 増減率	新規求人 対前年同月 増減率	新規求人 倍率 (5/1)	有効求人 倍率 (6/2)
	全 数	1のうち保	全 数	全 数	全 数	4のうち保							
前年同月	1,806	556	9,279	3,333	512	171	2,696	6,723	(21.1) 31.6	△ 6.5	△ 5.4	1.49	0.72
前 月	2,133	798	7,457	2,870	530	133	2,569	2,569	(22.0) 34.0	△ 12.4	6.2	1.20	0.34
5月	1,480	411	7,269	2,512	439	130	2,486	7,116	(20.4) 31.0	△ 18.1	△ 7.8	1.68	0.98
前 橋	238	44	1,236	593	91	21	572	1,460	(17.7) 26.9	△ 15.9	47.4	2.40	1.18
高 崎	256	67	1,153	487	66	18	465	1,254	(20.2) 29.5	5.3	△ 34.0	1.82	1.09
(安 中)	39	9	192	54	10	5	26	92	(18.3) 29.3	△ 35.0	△ 56.7	0.67	0.48
桐 生	116	32	589	183	57	16	203	519	(21.0) 32.3	△ 32.2	97.1	1.75	0.88
伊勢崎	173	54	829	229	39	8	335	1,070	(21.4) 32.2	△ 26.4	9.1	1.94	1.29
太 田	176	69	984	356	59	26	287	804	(18.1) 27.9	△ 32.3	△ 18.9	1.63	0.82
館 林	104	51	688	140	23	10	235	756	(21.2) 31.8	△ 32.0	△ 23.0	2.26	1.10
沼 田	95	12	320	75	12	3	69	235	(26.4) 43.6	2.2	△ 16.9	0.73	0.73
富 岡	70	24	268	76	14	4	51	167	(23.6) 37.8	△ 18.6	△ 52.8	0.73	0.62
藤 岡	70	21	391	107	21	7	84	284	(21.8) 32.1	△ 35.2	0.0	1.20	0.73
渋 川	99	16	449	161	28	8	89	226	(20.4) 32.6	32.0	△ 15.2	0.90	0.50
(中之条)	44	12	170	51	19	4	71	247	(30.1) 41.9	12.8	△ 24.5	1.61	1.45
年度累計	3,613	1,209	14,726	5,382	969	263	5,055	9,685	(21.3) 32.7	△ 14.8	△ 1.2	1.40	0.66

(注) ()内は、パートを含めた新規求職者中に占める中高年の割合である。求人数及び求人倍率は、「求人均等配分方式」による数値である。

高齢者(55歳以上)の職業紹介状況(パートを除く)

項目 安定所別	新規求職 申込件数		月間有効 求職者数	紹介件数	就職件数		5 新 規 求 人 数	6 月間有効 求 人 数	比 率				
	1 全 数	1のうち保	2 全 数	3 全 数	4 全 数	4のうち保			新規求職者 中に占める 高齢者の割合	新規求職 対前年同月 増 減 率	新規求人 対前年同月 増 減 率	新規求人 倍率 (5/1)	有効求人 倍率 (6/2)
前年同月	789	261	4,369	1,034	187	57	1,586	3,948	(9.2) 13.8	△ 14.5	△ 4.3	2.01	0.90
前 月	1,065	435	3,498	993	205	50	1,510	4,305	(11.0) 17.0	△ 12.5	6.6	1.42	1.23
5月	674	186	3,433	873	145	43	1,462	4,183	(9.3) 14.1	△ 14.6	△ 7.8	2.17	1.22
前 橋	109	21	548	201	26	5	335	858	(8.1) 12.3	△ 4.4	46.9	3.07	1.57
高 崎	122	34	586	194	29	10	274	740	(9.6) 14.1	14.0	△ 33.2	2.25	1.26
(安 中)	20	5	90	16	4	1	15	54	(9.4) 15.0	△ 16.7	△ 57.1	0.75	0.60
桐 生	51	17	287	52	18	4	120	306	(9.2) 14.2	△ 41.4	96.7	2.35	1.07
伊勢崎	79	26	382	71	8	1	197	631	(9.8) 14.7	△ 10.2	8.8	2.49	1.65
太 田	63	26	396	106	20	10	168	469	(6.5) 10.0	△ 40.0	△ 19.6	2.67	1.18
館 林	35	15	302	40	6	2	140	446	(7.1) 10.7	△ 47.8	△ 22.7	4.00	1.48
沼 田	53	4	177	40	4	2	40	132	(14.7) 24.3	1.9	△ 16.7	0.75	0.75
富 岡	31	10	123	16	2	2	30	99	(10.5) 16.8	△ 24.4	△ 53.8	0.97	0.80
藤 岡	35	12	209	36	8	2	50	169	(10.9) 16.1	△ 25.5	△ 2.0	1.43	0.81
渋 川	55	10	238	83	13	4	52	132	(11.3) 18.1	61.8	△ 17.5	0.95	0.55
(中之条)	21	6	95	18	7	0	41	146	(14.4) 20.0	△ 8.7	△ 26.8	1.95	1.54
年度累計	1,739	621	6,931	1,866	350	93	2,972	8,488	(10.3) 15.7	△ 13.3	△ 1.0	1.71	1.22

(注) ()内は、パートを含めた新規求職者中に占める高齢年の割合である。求人数及び求人倍率は、「求人均等配分方式」による数値である。

パートタイム職業紹介状況

安定所別	項目	新規求職 申込件数	月間有効 求職者数	紹介件数	就職件数	新規 求人数	月間有効 求人数
	前年同月	2,829	11,159	4,884	1,263	5,009	13,928
	前月	3,418	9,705	3,992	1,210	5,014	12,758
	5月	2,488	10,001	3,726	1,132	4,468	12,253
	前橋	464	1,799	748	194	1,043	2,394
	高崎	397	1,628	684	157	1,057	2,410
	(安中)	80	281	114	43	85	291
	桐生	193	810	259	83	205	557
	伊勢崎	272	1,129	333	117	495	1,531
	太田	339	1,224	449	118	322	1,105
	館林	164	801	228	93	324	1,196
	沼田	142	491	227	100	368	870
	富岡	111	404	147	47	103	321
	藤岡	103	514	171	57	161	809
	渋川	182	738	298	93	190	468
	(中之条)	41	182	68	30	115	301
	年度累計	5,906	19,706	7,718	2,342	9,482	25,011

障害者職業紹介状況

項目 安定所別	新規求職申込件数				紹介件数				就職件数				新規登録者数				期末現在登録者数 (月 末)			
	身体	知的	精神	その他	身体	知的	精神	その他	身体	知的	精神	その他	身体	知的	精神	その他	身体	知的	精神	その他
前年同月	95	24	64	5	168	35	192	7	41	17	22	3	49	12	30	3	6,016	3,307	1,963	108
前 月	102	29	75	4	157	24	137	7	64	49	42	0	47	12	37	1	5,970	3,419	2,207	133
5月	66	26	72	7	151	26	174	12	36	13	35	1	28	8	27	6	5,997	3,425	2,233	139
前 橋	16	5	14	3	31	7	50	1	10	2	12	0	8	1	3	3	711	382	368	25
高 崎	9	4	20	1	26	3	59	3	7	1	4	0	4	2	4	0	920	548	379	23
(安 中)	2	2	2	0	3	0	6	0	2	0	2	0	0	1	0	0	216	75	77	6
桐 生	4	1	4	0	11	2	8	2	2	0	3	0	1	0	3	0	684	470	147	6
伊勢崎	8	3	4	0	15	3	3	0	3	3	1	0	3	1	2	0	755	360	324	15
太 田	9	1	7	1	16	3	8	1	1	4	2	0	4	0	3	1	726	418	207	11
館 林	6	0	7	1	20	0	5	0	3	2	6	0	3	0	4	1	589	316	211	13
沼 田	1	4	1	0	2	1	3	0	3	0	3	0	1	2	1	0	292	128	94	5
富 岡	1	0	2	1	4	0	7	2	0	0	0	0	0	0	2	1	272	103	114	8
藤 岡	4	4	6	0	7	4	7	3	0	0	1	1	2	1	3	0	240	187	132	9
渋 川	5	2	3	0	13	3	15	0	3	1	1	0	1	0	1	0	429	312	139	18
(中之条)	1	0	2	0	3	0	3	0	2	0	0	0	1	0	1	0	163	126	41	0
年度累計	168	55	147	11	308	50	311	19	100	62	77	1	75	20	64	7				

産業別・規模別一般新規求人状況(学卒を除きパートを含む)

前月	前年同月	当月	対前月比	対前年同月比	構成比	産業別	計	前橋	高崎	(安中)	桐生	伊勢崎	太田	館林	沼田	富岡	藤岡	渋川	(中之条)
222	260	214	△ 3.6	△ 17.7	2.0	A. 農業、林、漁業	214	32	12	0	1	7	3	6	88	0	24	3	38
6	5	7	16.7	40.0	0.1	C 鉱業、採石業、砂利採取業	7	0	0	2	0	0	0	0	1	0	4	0	0
843	930	981	16.4	5.5	9.0	D 建設業	981	265	198	17	29	142	79	79	33	28	55	47	9
1,741	1,547	1,646	△ 5.5	6.4	15.1	E 製造業	1,646	166	130	85	99	281	358	261	37	83	73	59	14
388	269	281	△ 27.6	4.5	2.6	09 食料品製造業	281	73	20	14	3	59	7	54	19	16	4	9	3
23	19	26	13.0	36.8	0.2	10 飲料・たばこ・飼料製造業	26	1	2	0	1	2	8	8	2	0	0	2	0
62	61	53	△ 14.5	△ 13.1	0.5	11 繊維工業	53	12	0	0	23	3	8	4	0	2	0	1	0
13	18	18	38.5	0.0	0.2	12 木材・木製品製造業(家具を除く)	18	1	0	0	0	1	9	2	3	1	1	0	0
47	17	22	△ 53.2	29.4	0.2	13 家具・装備品製造業	22	5	4	0	0	6	1	2	3	1	0	0	0
22	13	19	△ 13.6	46.2	0.2	14 パルプ・紙・紙加工品製造業	19	2	2	0	0	2	2	9	0	0	0	2	0
29	34	27	△ 6.9	△ 20.6	0.2	15 印刷・同関連業	27	2	1	0	0	4	2	2	0	0	7	9	0
89	69	22	△ 75.3	△ 68.1	0.2	16 化学工業	22	0	2	4	0	3	1	5	0	0	0	5	2
0	0	0	--	--	0.0	17 石油製品・石炭製品製造業	0	0	0	0	0	0	0	0	0	0	0	0	0
172	165	174	1.2	5.5	1.6	18 プラスチック製品製造業(別掲を除く)	174	4	3	30	8	23	34	26	4	13	13	16	0
36	5	25	△ 30.6	400.0	0.2	19 ゴム製品製造業	25	0	6	0	2	3	0	13	0	0	1	0	0
49	33	44	△ 10.2	33.3	0.4	21 窯業・土石製品製造業	44	13	3	5	1	4	0	8	0	0	6	4	0
13	39	31	138.5	△ 20.5	0.3	22 鉄鋼業	31	9	3	0	2	1	8	7	0	0	0	1	0
18	7	6	△ 66.7	△ 14.3	0.1	23 非鉄金属製造業	6	2	2	0	0	0	0	1	0	0	1	0	0
173	147	161	△ 6.9	9.5	1.5	24 金属製品製造業	161	14	16	2	17	35	24	33	5	7	7	0	1
109	94	101	△ 7.3	7.4	0.9	25 はん用機械器具製造業	101	5	11	12	5	30	7	19	0	0	12	0	0
57	35	76	33.3	117.1	0.7	26 生産用機械器具製造業	76	3	7	1	1	24	11	15	0	6	5	3	0
37	25	79	113.5	216.0	0.7	27 業務用機械器具製造業	79	2	4	0	17	7	23	8	0	11	3	4	0
25	35	19	△ 24.0	△ 45.7	0.2	28 電子部品・デバイス・電子回路製造業	19	0	2	2	1	4	5	0	0	2	3	0	0
114	84	125	9.6	48.8	1.1	29 電気機械器具製造業	125	6	25	12	8	13	23	18	1	8	1	3	7
27	25	19	△ 29.6	△ 24.0	0.2	30 情報通信機械器具製造業	19	1	7	0	0	6	3	0	0	2	0	0	0
196	329	295	50.5	△ 10.3	2.7	31 輸送用機械器具製造業	295	11	7	3	6	45	178	23	0	13	9	0	0
42	24	23	△ 45.2	△ 4.2	0.2	20.32 その他の製造業	23	0	3	0	4	6	4	4	0	1	0	0	1
9	11	11	22.2	0.0	0.1	F 電気・ガス・熱供給・水道業	11	5	0	0	3	0	0	0	0	1	1	1	0
136	189	187	37.5	△ 1.1	1.7	G 情報通信業	187	55	83	0	8	25	3	2	0	0	0	11	0
760	695	619	△ 18.6	△ 10.9	5.7	H 運輸業、郵便業	619	163	62	8	22	132	54	86	23	14	34	16	5
2,213	2,516	1,414	△ 36.1	△ 43.8	13.0	I 卸売業、小売業	1,414	429	373	5	46	147	140	112	45	10	42	49	16
51	72	50	△ 2.0	△ 30.6	0.5	J 金融業、保険業	50	21	10	0	5	1	9	1	0	2	0	1	0
127	154	457	259.8	196.8	4.2	K 不動産業、物品賃貸業	457	52	124	0	223	6	50	1	0	0	1	0	0
337	227	334	△ 0.9	47.1	3.1	L 学術研究、専門・技術サービス業	334	96	138	0	4	28	40	23	0	0	2	3	0
875	680	687	△ 21.5	1.0	6.3	M 宿泊業、飲食サービス業	687	109	150	0	29	50	82	20	71	7	25	56	88
348	410	327	△ 6.0	△ 20.2	3.0	N 生活関連サービス業、娯楽業	327	38	67	7	10	50	23	14	57	8	9	22	22
130	212	159	22.3	△ 25.0	1.5	O 教育、学習支援業	159	58	38	0	2	5	4	28	13	0	9	2	0
2,828	2,638	2,485	△ 12.1	△ 5.8	22.8	P 医療、福祉	2,485	530	617	37	175	406	166	115	67	72	86	135	79
103	45	46	△ 55.3	2.2	0.4	Q 複合サービス事業	46	5	0	2	13	4	8	0	3	4	0	3	4
1,178	1,211	1,182	0.3	△ 2.4	10.9	R サービス業(他に分類されないもの)	1,182	368	239	6	39	73	116	177	109	4	23	12	16
115	122	81	△ 29.6	△ 33.6	0.7	S. T 公務、その他	81	43	2	3	2	1	4	3	10	8	0	3	2
12,022	11,924	10,887	△ 9.4	△ 8.7	100.0	合計	10,887	2,435	2,243	172	710	1,358	1,139	928	557	241	388	423	293
7,309	7,515	6,856	△ 6.2	△ 8.8	63.0	29人以下	6,856	1,601	1,474	92	560	919	572	525	362	138	231	236	146
2,811	2,719	2,485	△ 11.6	△ 8.6	22.8	30～99人	2,485	567	468	35	124	257	299	264	74	76	93	142	86
1,031	1,191	986	△ 4.4	△ 17.2	9.1	100～299人	986	178	210	45	24	92	71	78	115	20	55	43	55
480	282	200	△ 58.3	△ 29.1	1.8	300～499人	200	23	35	0	1	48	29	50	0	5	1	2	6
124	69	164	32.3	137.7	1.5	500～999人	164	22	56	0	1	42	16	11	6	2	8	0	0
267	148	196	△ 26.6	32.4	1.8	1,000人～	196	44	0	0	0	0	152	0	0	0	0	0	0

(注)新産業分類(平成19年11月改訂「日本標準産業分類」)に基づく区分により掲載している。

産業別・規模別一般充足状況(学卒を除きパート含む)

前月	前年同月	当月	対前月比	対前年同月比	構成比	産業別	計	前橋	高崎	(安中)	桐生	伊勢崎	太田	館林	沼田	富岡	藤岡	渋川	(中之条)
60	73	74	23.3	1.4	2.8	A. 農、林、漁業	74	6	8	0	1	3	2	6	34	3	1	5	5
1	1	4	300.0	300.0	0.2	C 鉱業、採石業、砂利採取業	4	0	0	2	0	0	0	0	0	0	2	0	0
149	156	158	6.0	1.3	5.9	D 建設業	158	32	46	0	6	14	12	10	9	6	9	10	4
729	650	613	△ 15.9	△ 5.7	23.1	E 製造業	613	62	61	34	50	96	99	99	17	40	27	19	9
118	144	100	△ 15.3	△ 30.6	3.8	09 食料品製造業	100	24	6	4	2	14	2	19	7	8	5	7	2
8	12	9	12.5	△ 25.0	0.3	10 飲料・たばこ・飼料製造業	9	0	3	0	1	2	2	0	0	0	0	1	0
25	30	20	△ 20.0	△ 33.3	0.8	11 繊維工業	20	2	0	0	8	3	2	4	0	0	0	0	1
12	8	7	△ 41.7	△ 12.5	0.3	12 木材・木製品製造業(家具を除く)	7	0	1	0	0	0	0	2	3	0	0	1	0
18	15	8	△ 55.6	△ 46.7	0.3	13 家具・装備品製造業	8	3	1	1	0	1	0	1	1	0	0	0	0
14	16	19	35.7	18.8	0.7	14 パルプ・紙・紙加工品製造業	19	3	3	0	1	2	2	8	0	0	0	0	
9	12	5	△ 44.4	△ 58.3	0.2	15 印刷・関連業	5	1	0	0	0	3	1	0	0	0	0	0	0
40	14	32	△ 20.0	128.6	1.2	16 化学工業	32	0	5	5	0	3	5	11	0	0	1	1	1
0	0	0	--	--	0.0	17 石油製品・石炭製品製造業	0	0	0	0	0	0	0	0	0	0	0	0	0
59	51	54	△ 8.5	5.9	2.0	18 プラスチック製品製造業(別掲を除く)	54	0	1	2	6	10	18	6	2	5	1	3	0
19	6	9	△ 52.6	50.0	0.3	19 ゴム製品製造業	9	0	2	0	2	1	1	2	0	0	1	0	0
33	22	19	△ 42.4	△ 13.6	0.7	21 窯業・土石製品製造業	19	3	3	2	0	1	2	3	3	0	2	0	0
9	7	7	△ 22.2	0.0	0.3	22 鉄鋼業	7	0	0	1	2	1	2	0	0	1	0	0	0
7	7	5	△ 28.6	△ 28.6	0.2	23 非鉄金属製造業	5	1	2	1	0	1	0	0	0	0	0	0	0
79	53	60	△ 24.1	13.2	2.3	24 金属製品製造業	60	6	7	4	4	11	14	6	0	1	6	1	0
39	33	38	△ 2.6	15.2	1.4	25 はん用機械器具製造業	38	5	8	6	3	1	3	9	0	0	3	0	0
16	17	32	100.0	88.2	1.2	26 生産用機械器具製造業	32	0	5	1	1	8	3	8	1	2	2	0	1
15	15	23	53.3	53.3	0.9	27 業務用機械器具製造業	23	1	1	0	5	6	4	1	0	4	0	1	0
12	29	9	△ 25.0	△ 69.0	0.3	28 電子部品・デバイス・電子回路製造業	9	0	0	2	0	1	2	0	0	0	2	1	1
58	62	46	△ 20.7	△ 25.8	1.7	29 電気機械器具製造業	46	3	4	2	8	6	6	12	0	3	1	0	1
13	11	12	△ 7.7	9.1	0.5	30 情報通信機械器具製造業	12	3	1	0	2	2	2	1	0	1	0	0	0
95	77	86	△ 9.5	11.7	3.2	31 輸送用機械器具製造業	86	7	6	2	5	16	27	5	0	11	3	3	1
31	9	13	△ 58.1	44.4	0.5	20,32 その他の製造業	13	0	2	1	0	3	1	1	0	4	0	0	1
5	6	3	△ 40.0	△ 50.0	0.1	F 電気・ガス・熱供給・水道業	3	1	1	0	0	0	0	0	0	1	0	0	0
17	17	32	88.2	88.2	1.2	G 情報通信業	32	7	21	0	2	0	1	0	0	0	0	1	0
168	196	174	3.6	△ 11.2	6.5	H 運輸業、郵便業	174	42	22	1	3	35	13	19	5	4	18	10	2
362	479	334	△ 7.7	△ 30.3	12.6	I 卸売業、小売業	334	92	57	5	21	30	28	16	23	13	27	17	5
14	23	17	21.4	△ 26.1	0.6	J 金融業、保険業	17	6	5	0	1	3	1	1	0	0	0	0	0
38	35	35	△ 7.9	0.0	1.3	K 不動産業、物品賃貸業	35	8	11	0	3	1	6	2	2	0	0	1	1
73	66	122	67.1	84.8	4.6	L 学術研究、専門・技術サービス業	122	22	19	0	5	65	4	4	0	0	1	0	2
109	117	91	△ 16.5	△ 22.2	3.4	M 宿泊業、飲食サービス業	91	6	18	2	0	7	17	2	13	3	3	11	9
95	73	70	△ 26.3	△ 4.1	2.6	N 生活関連サービス業、娯楽業	70	9	14	3	3	5	8	3	5	2	4	8	6
50	43	33	△ 34.0	△ 23.3	1.2	O 教育、学習支援業	33	10	11	0	3	1	3	1	2	0	1	1	0
622	627	566	△ 9.0	△ 9.7	21.3	P 医療、福祉	566	118	135	11	48	75	69	23	24	10	16	29	8
21	17	25	19.0	47.1	0.9	Q 複合サービス事業	25	1	4	1	2	1	7	1	2	2	0	3	1
289	286	240	△ 17.0	△ 16.1	9.0	R サービス業(他に分類されないもの)	240	77	45	5	13	31	23	28	10	0	2	2	4
130	115	67	△ 48.5	△ 41.7	2.5	S. T 公務、その他	67	21	5	0	7	4	7	5	4	7	2	3	2
2,932	2,980	2,658	△ 9.3	△ 10.8	100.0	合計	2,658	520	483	64	168	371	300	220	150	91	113	120	58
720	822	768	6.7	△ 6.6	28.9	29人以下	768	131	125	14	42	170	56	58	74	19	37	28	14
304	318	279	△ 8.2	△ 12.3	10.5	30~99人	279	80	31	12	13	20	38	23	9	18	12	17	6
95	88	72	△ 24.2	△ 18.2	2.7	100~299人	72	5	17	2	5	8	4	9	7	5	6	4	0
22	25	29	31.8	16.0	1.1	300~499人	29	11	5	1	0	0	6	3	1	0	0	1	1
31	21	19	△ 38.7	△ 9.5	0.7	500~999人	19	1	8	0	4	1	3	0	2	0	0	0	0
7	5	2	△ 71.4	△ 60.0	0.1	1,000人~	2	1	0	0	0	0	1	0	0	0	0	0	0

(注)新産業分類(平成19年11月改訂「日本標準産業分類」)に基づく区分により掲載している。

新規学卒者の職業紹介状況(26年3月卒)

項 目	安定所別	前年同月	26年2月	26年3月	前橋	高崎	(安中)	桐生	伊勢崎	太田	館林	沼田	富岡	藤岡	渋川	(中之条)	前年実績
	末現在	末現在	末現在														
中 学	1 求人数	6	7	7	0	2	0	0	0	5	0	0	0	0	0	0	6
	2 求職者数	16	23	25	0	6	1	1	0	11	6	0	0	0	0	0	16
	3 就職者数	6	7	11	0	4	1	0	0	3	3	0	0	0	0	0	6
	4 求人倍率 (1/2)	0.38	0.30	0.28	—	0.33	0.00	0.00	—	0.45	0.00	—	—	—	—	—	0.38
	5 就職率 (3/2×100)	37.5	30.4	44.0	—	66.7	100.0	0.0	—	27.3	50.0	—	—	—	—	—	37.5
高 校	1 求人数	4,644	4,688	4,700	727	738	122	378	418	887	369	268	207	191	200	195	4,644
	2 求職者数	2,962	2,914	2,907	451	429	134	430	278	324	163	163	96	210	120	109	2,962
	3 就職者数	2,916	2,803	2,838	443	414	130	415	277	313	158	163	95	209	112	109	2,916
	4 求人倍率 (1/2)	1.57	1.61	1.62	1.61	1.72	0.91	0.88	1.50	2.74	2.26	1.64	2.16	0.91	1.67	1.79	1.57
	5 就職率 (3/2×100)	98.4	96.2	97.6	98.2	96.5	97.0	96.5	99.6	96.6	96.9	100.0	99.0	99.5	93.3	100.0	98.4

(注1) 「2 求職者数」は、学校又は安定所の紹介を希望する求職者をいう。

(注2) 「3 就職者数」は、学校又は安定所の紹介による就職決定者数をいう。

(注3) 「前年実績」は、平成25年3月卒の学校又は安定所の紹介による最終数である。

新卒応援ハローワーク取扱状況

項目	来所者数	求職	就職
区分			
大学等	443	127	82
うち既卒者	282	76	80
年度累計	953	335	197
高校	58	23	8
うち既卒者	51	22	8
年度累計	146	58	20
中学	6	2	2
うち既卒者	6	2	2
年度累計	12	4	3
その他若年者	21	2	0
年度累計	43	6	0

※大学等には、大学院、短大、高専、専修、公共職業能力開発施設を含む。

※「既卒者」とは、学校卒業で新規学卒者扱いでの就職を希望する者で、同一の事業主
の元で正規雇用され、引き続き1年以上雇用保険被保険者であった期間がない者。

※その他若年者は学生、既卒者以外の若年者をいう。

外国人雇用サービスコーナー取扱状況

項目	新規求職	相談件数	紹介件数	就職件数	有効求職	
区分						
前 橋	当月分	22	70	34	6	91
	年度累計	52	161	81	12	
伊勢崎	当月分	59	323	26	7	274
	年度累計	146	658	54	12	
太 田	当月分	98	313	57	16	333
	年度累計	189	646	142	26	

雇用保険関係

項目 安定 所別	適 用 関 係									求 職 者 給 付 関 係												
	事 業 所			被 保 険 者				保 務 組 合			一 般 被 保 険 者					実 人員 技 能 習 得 手 当 実 人員						
	1 全数	2 新規 加入	3 廃止 脱退	4 全数	5 資格 取得	6 資格 喪失	7 6のうち事業 主都合による 解雇	8 解雇率 7/6×100	9 組合	10 委託 事業所	11 被保 険者	12 離職票 交付 件数	13 受給資 格決定 件数	14 初回 受給 者数	15 うち 特定	16 受給 者実 人員	17 うち 特定	18 訓連延長 給付	19 受講 手当	20 特定 職種	21 通所 手当	22 傷病 手当 実人員
前年同月	29,519	131	72	555,299	10,938	7,852	802	10.2	206	12,175	104,147	4,647	2,413	2,564	869	8,357	3,558	118	172	0	288	27
前 月	29,597	229	132	561,345	20,124	15,932	1,334	8.4	206	12,254	105,425	9,531	3,007	1,452	490	5,662	2,068	120	71	0	189	23
5月	29,694	159	67	564,624	11,748	8,431	649	7.7	206	12,266	106,078	4,758	2,052	2,058	673	6,390	2,313	120	134	0	256	20
前橋	5,672	29	14	115,949	3,003	1,880	105	5.6	56	2,545	24,310	1,012	355	379	132	968	325	18	23	0	40	6
高崎	5,114	36	16	119,161	2,262	1,930	88	4.6	30	2,031	18,290	1,255	324	343	92	952	302	27	34	0	64	3
安中	682	1	0	14,829	156	155	4	2.6	4	289	2,156	91	44	71	22	180	57	2	3	0	5	2
桐生	2,651	6	3	41,554	624	560	67	12.0	20	850	6,313	286	175	142	39	538	202	6	11	0	16	1
伊勢崎	3,414	32	10	62,129	1,513	1,003	111	11.1	18	1,311	11,391	490	291	304	141	837	331	12	22	0	36	5
太田	3,332	17	3	76,172	1,791	1,137	81	7.1	9	1,091	11,616	582	294	231	74	808	328	19	14	0	29	0
館林	2,392	15	0	50,875	1,004	747	121	16.2	12	758	7,518	424	190	195	63	807	369	5	8	0	13	2
沼田	1,323	2	5	16,441	390	223	11	4.9	13	714	4,601	132	60	68	22	220	63	1	2	0	4	0
富岡	1,179	2	4	15,959	196	187	19	10.2	12	555	4,878	124	72	71	16	246	66	6	4	0	12	0
藤岡	1,407	8	4	19,800	266	228	18	7.9	8	641	5,543	140	109	112	35	377	127	8	4	0	13	0
渋川	1,535	5	5	20,167	311	246	19	7.7	13	881	6,214	150	105	90	18	328	102	14	8	0	21	0
中之条	993	6	3	11,588	232	135	5	3.7	11	600	3,248	72	33	52	19	129	41	2	1	0	3	1
年度累計		388	199		31,872	24,363	1,983	8.1				14,289	5,059	3,510	1,163	12,052	4,381	240	205	0	445	43

(注)特定とは、特定受給資格者

項目 安定 所別	求職者給付関係												就職促進給付関係									
	一般被保険者						高年齢継続被保険者			短期特例被保険者			一般被保険者									
	23	基本手当			27	28	29	30	31	32	33	34	常用就職支度手当		再就職手当		就業手当		移転費		広域求職活動費	
総支給額	24 所定日数 内支給額	25 うち特定	26 訓連延 長給付 支給額	技能習 得手当 支給額	傷病 手当 支給額	受給資 格決定 件数	受給 者数	高年齢 求職者 給付金額	受給資 格決定 件数	受給 者数	特例一 時金支 給金額	35 支給 人員	36 支給 金額	37 支給 人員	38 支給 金額	39 支給 人員	40 支給 金額	41 支給 人員	42 支給 金額	43 支給 人員	44 支給 金額	
前年同月	1,162,355	1,078,253	515,579	17,400	3,524	4,052	320	485	102,969	13	9	1,817	20	3,667	629	217,926	79	4,260	0	0	0	0
前月	765,269	708,554	275,929	16,591	1,681	3,070	545	403	86,042	10	6	1,173	9	1,330	326	105,117	31	1,411	0	0	0	0
5月	811,313	760,666	301,775	15,733	2,797	2,915	389	469	99,632	8	11	2,104	10	1,581	515	172,874	44	2,074	0	0	0	0
前橋	122,711	115,068	42,476	2,411	397	760	95	88	19,449	0	0	0	0	78	25,297	4	180	0	0	0	0	0
高崎	122,201	115,349	42,274	3,141	629	615	58	83	17,469	0	1	108	1	170	69	25,154	5	234	0	0	0	0
安中	21,908	20,909	6,874	199	67	481	11	21	4,719	0	1	210	0	10	2,314	2	79	0	0	0	0	0
桐生	70,135	66,735	27,704	871	204	105	27	28	5,953	1	0	0	1	202	58	17,042	6	303	0	0	0	0
伊勢崎	106,405	98,352	39,042	1,600	455	506	37	56	12,513	0	0	0	0	58	20,797	8	468	0	0	0	0	0
太田	108,210	98,900	44,665	2,639	339	0	48	62	12,738	0	0	0	4	696	74	26,063	3	183	0	0	0	0
館林	110,860	103,083	53,719	574	133	274	22	38	8,369	1	0	0	1	85	74	27,685	4	103	0	0	0	0
沼田	26,209	25,991	7,257	164	53	0	25	23	4,149	6	9	1,786	1	140	20	5,272	3	94	0	0	0	0
富岡	25,857	24,915	6,713	674	154	0	23	17	3,583	0	0	0	1	77	20	5,454	3	149	0	0	0	0
藤岡	43,656	41,916	15,491	1,143	93	0	17	18	3,168	0	0	0	0	8	1,921	1	98	0	0	0	0	0
渋川	37,320	34,145	10,987	1,986	240	0	20	25	5,314	0	0	0	1	210	32	10,176	1	33	0	0	0	0
中之条	15,841	15,303	4,571	331	33	174	6	10	2,209	0	0	0	0	14	5,701	4	149	0	0	0	0	0
年度累計	1,576,582	1,469,220	577,704	32,324	4,477	5,985	934	872	185,674	18	17	3,277	19	2,911	841	277,991	75	3,485	0	0	0	0

(注1) 支給金額は千円単位で千円未満四捨五入のため、合計とは一致しない。

項目 安定所別	雇 用 継 続 給 付 関 係										
	高 年 齢 雇 用 継 続 給 付						育 児 休 業 給 付				
	基本給付金			再就職給付金			基本給付金			職場復帰給付金	
	45 受給要 件確認 件数	46 受給者 実人員	47 支給 金額	48 受給要 件確認 件数	49 受給者 実人員	50 支給 金額	51 受給要 件確認 件数	52 受給者 実人員	53 支給 金額	54 受給 者数	55 支給 金額
前年同月	413	8,286	196,607	2	7	197	288	2,919	293,672	0	0
前 月	440	7,720	182,940	0	4	112	205	2,383	240,156	0	0
5月	394	9,075	219,875	0	5	148	270	3,236	332,425	0	0
前橋	101	2,063	50,603	0	2	75	62	896	96,421	0	0
高崎	84	2,739	67,537	0	0		76	870	92,614	0	0
安中	11	294	7,873	0	0		3	36	3,972	0	0
桐生	37	1,076	26,206	0	0		16	233	21,880	0	0
伊勢崎	41	678	14,966	0	0		17	308	29,730	0	0
太田	24	538	12,715	0	3	73	39	324	32,311	0	0
館林	34	650	15,728	0	0		23	208	19,889	0	0
沼田	7	148	3,119	0	0		4	40	3,808	0	0
富岡	8	228	5,257	0	0		5	80	8,008	0	0
藤岡	13	249	5,775	0	0		9	100	9,626	0	0
渋川	24	328	8,379	0	0		6	106	10,372	0	0
中之条	10	84	1,718	0	0		10	35	3,792	0	0
年度累計	834	16,795	402,815	0	9	260	475	5,619	572,581	0	0

(注) 支給金額は千円単位で千円未満四捨五入のため、合計とは一致しない。

教育訓練給付及び介護休業給付支給状況

		教育訓練給付													介護休業給付
		前橋	高崎	安中	桐生	伊勢崎	太田	館林	沼田	富岡	藤岡	渋川	中之条	合計	群馬
平成23年度	受給者数	262	247	42	93	200	137	185	48	58	87	83	32	1,474	93
	支給金額	8,487	8,939	1,231	2,648	5,909	3,346	5,369	1,463	1,545	2,267	2,449	835	44,487	22,472
平成24年度	受給者数	276	283	45	88	181	178	202	88	65	99	71	60	1,636	118
	支給金額	9,633	9,435	1,017	2,726	5,902	3,835	4,403	2,215	1,698	3,351	2,007	1,733	47,955	22,725
平成25年度	受給者数	334	344	83	127	236	162	187	64	80	121	104	41	1,883	99
	支給金額	10,299	10,131	2,634	3,838	6,691	3,777	4,229	1,639	1,585	2,875	2,652	1,100	51,451	18,924
平成25年5月	受給者数	22	24	5	5	11	9	21	2	4	13	6	6	128	10
	支給金額	569	861	162	159	289	156	313	106	89	255	162	164	3,285	1,812
6月	受給者数	34	19	3	6	27	10	23	6	6	17	12	2	165	9
	支給金額	700	460	48	120	493	219	323	137	123	397	243	77	3,341	1,735
7月	受給者数	29	40	6	17	20	19	23	8	11	13	10	4	200	11
	支給金額	1,031	1,011	223	289	285	383	458	195	156	276	250	54	4,610	2,207
8月	受給者数	50	42	6	8	31	15	17	7	10	14	16	3	219	6
	支給金額	1,300	1,151	163	158	846	242	311	92	156	320	385	91	5,216	1,431
9月	受給者数	25	30	8	8	20	21	13	7	7	8	5	2	154	9
	支給金額	629	677	200	193	615	432	266	168	71	208	84	71	3,612	1,439
10月	受給者数	48	54	17	16	34	19	14	6	13	17	18	8	264	8
	支給金額	1,365	1,454	491	430	1,012	496	260	92	171	357	274	231	6,633	1,461
11月	受給者数	29	41	10	22	28	20	21	7	6	8	8	4	204	9
	支給金額	900	1,374	328	715	836	550	617	146	197	283	246	62	6,254	2,581
12月	受給者数	24	23	5	11	13	10	11	5	8	9	6	3	128	11
	支給金額	680	619	138	396	462	174	236	94	203	177	161	121	3,462	2,202
平成26年1月	受給者数	17	13	5	6	13	8	10	4	3	6	10	2	97	6
	支給金額	664	381	174	71	570	179	244	117	77	123	239	43	2,881	807
2月	受給者数	12	19	6	3	12	8	9	3	4	5	3	0	84	6
	支給金額	344	580	183	83	301	242	289	65	69	143	75		2,374	746
3月	受給者数	25	17	6	11	11	8	13	2	3	5	5	4	110	8
	支給金額	1,109	618	354	468	460	108	543	109	125	162	362	69	4,487	1,217
4月	受給者数	10	23	3	7	11	12	9	8	3	5	5	3	99	7
	支給金額	285	1,248	86	380	422	378	279	380	90	276	148	139	4,111	1,288
5月	受給者数	17	21	2	16	16	15	15	1	3	9	6	1	122	15
	支給金額	440	955	64	354	566	308	377	26	102	173	144	37	3,544	4,450

(注) 支給金額は千円単位で千円未満四捨五入のため、合計とは一致しない。

用語の説明

(職業紹介関係)

- ・新規求職申込件数
期間中に自安定所で新たに受け付けた求職申込みの件数をいう。
- ・月間有効求職者数
「前月より繰越された有効求職者数(前月末日現在において、求職票の有効期限が翌月以降にまたがっている就職未決定の求職者数)」と当月の「新規求職者申込件数」の合計数をいう。
- ・紹介件数
求職者と求人との結合をはかるため、自安定所で紹介した件数をいう。
- ・就職件数
自安定所の有効求職者が、安定所の紹介あっせんにより就職した件数をいう。
- ・新規求人数
期間中に新たに受け付けた求人数(採用予定人員)をいう。
- ・月間有効求人数
「前月より繰越された有効求人数(前月末日現在において、求人票の有効期限が翌月以降にまたがっている未充足の求人数)」と当月の「新規求人数」の合計数をいう。
- ・充足数
自安定所の有効求人が、安定所の紹介あっせんにより求職者と結合した件数をいう。
- ・求人倍率(求職者に対する求人の比率をいい、求職者1人あたりの求人数を示す。)

$$\text{求人倍率} = \frac{\text{月間有効(新規)求人数}}{\text{月間有効(新規)求職者数}}$$

- ・就職率(求職に対する就職の比率をいい、求職者のうち、求人者との間に雇用関係が成立したものの割合を示す。)

$$\text{就職率} = \frac{\text{就職件数}}{\text{月間有効(新規)求職者数}} \times 100$$

- ・充足率(求人に対する就職の比率をいい、申込みれ求人がどの程度満たされているかを示す。)

$$\text{充足率} = \frac{\text{充足数}}{\text{月間有効(新規)求人数}} \times 100$$

- ・産業分類(平成21年4月より本文中の産業分類は平成19年11月改定の「日本標準産業分類」による。)

(雇用保険関係)

- ・離職票交付枚数
安定所が離職による被保険者資格の喪失の確認を行い、離職者に交付した離職票の枚数をいう。
- ・離職票提出件数
失業給付を受けようとする者が安定所に出頭して離職票を提出した件数をいう。
- ・受給資格決定件数
受け付けた離職票を審査して、安定所が失業給付を受ける資格があると決定した件数をいう。
- ・初回受給者数
同一失業給付金受給期間内における当該失業給付の第1回目の支給を受けた者の数をいう。
- ・受給者実人員
失業給付を実際に受けた受給資格者の実数をいう。
- ・特定受給資格者
離職理由が、倒産・解雇・特定の雇止め等により再就職の準備をする時間的余裕がなく離職を余儀なくされた受給資格者(特定受給資格者判断基準に該当する者)をいう。

県内ハローワーク一覧

名 称	所 在 地	連 絡 先
ハローワーク前橋	前橋市天川大島町130-1	tel. 027-290-2111 fax. 027-290-2528
ハローワーク高崎	高崎市北双葉町5-17	tel. 027-327-8609 fax. 027-323-8119
ハローワーク安中	安中市安中1-1-26	tel. 027-382-8609 fax. 027-382-4141
ハローワーク桐生	桐生市錦町2-11-14	tel. 0277-22-8609 fax. 0277-22-5014
ハローワーク伊勢崎	伊勢崎市太田町554-10 (伊勢崎地方合同庁舎1階)	tel. 0270-23-8609 fax. 0270-23-3697
ハローワーク太田	太田市飯田町893	tel. 0276-46-8609 fax. 0276-48-0096
ハローワーク館林	館林市大街道1-3-37	tel. 0276-75-8609 fax. 0276-72-4367
ハローワーク沼田	沼田市薄根町3167-4	tel. 0278-22-8609 fax. 0278-23-7206
ハローワーク群馬富岡	富岡市富岡1414-14	tel. 0274-62-8609 fax. 0274-62-1932
ハローワーク藤岡	藤岡市藤岡827-1	tel. 0274-22-8609 fax. 0274-24-4587
ハローワーク渋川	渋川市渋川1696-15	tel. 0279-22-2636 fax. 0279-23-4370
ハローワーク中之条	吾妻郡中之条町西中之条207	tel. 0279-75-2227 fax. 0279-75-5945

付属施設

名 称	所 在 地	連 絡 先
新卒応援ハローワーク	前橋市天川大島町130-1	tel. 027-290-2111 fax. 027-290-2528
群馬わかものハローワーク	高崎市旭町34-5 (高崎駅西口旭町ビル3階)	tel. 027-367-0824 fax. 027-367-0823