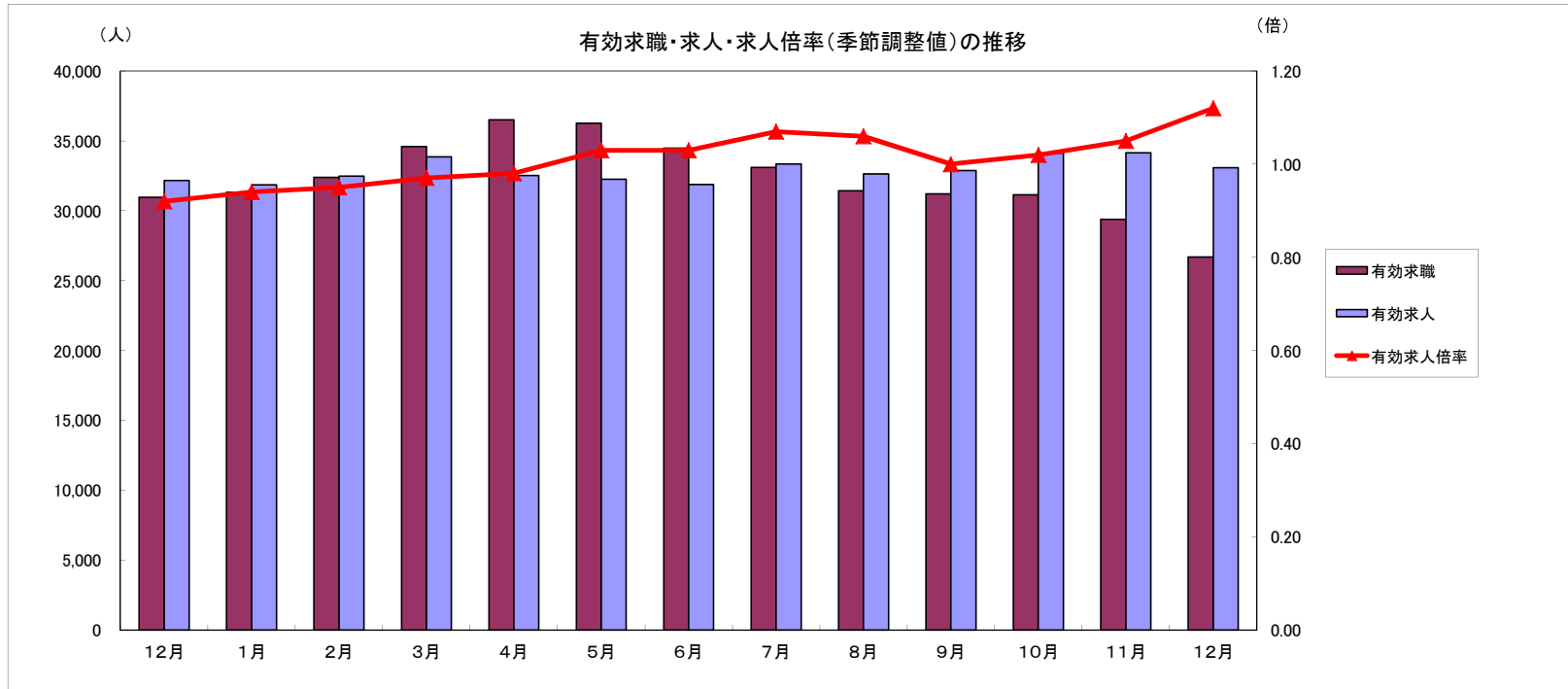


労働市場月報



2013. 12

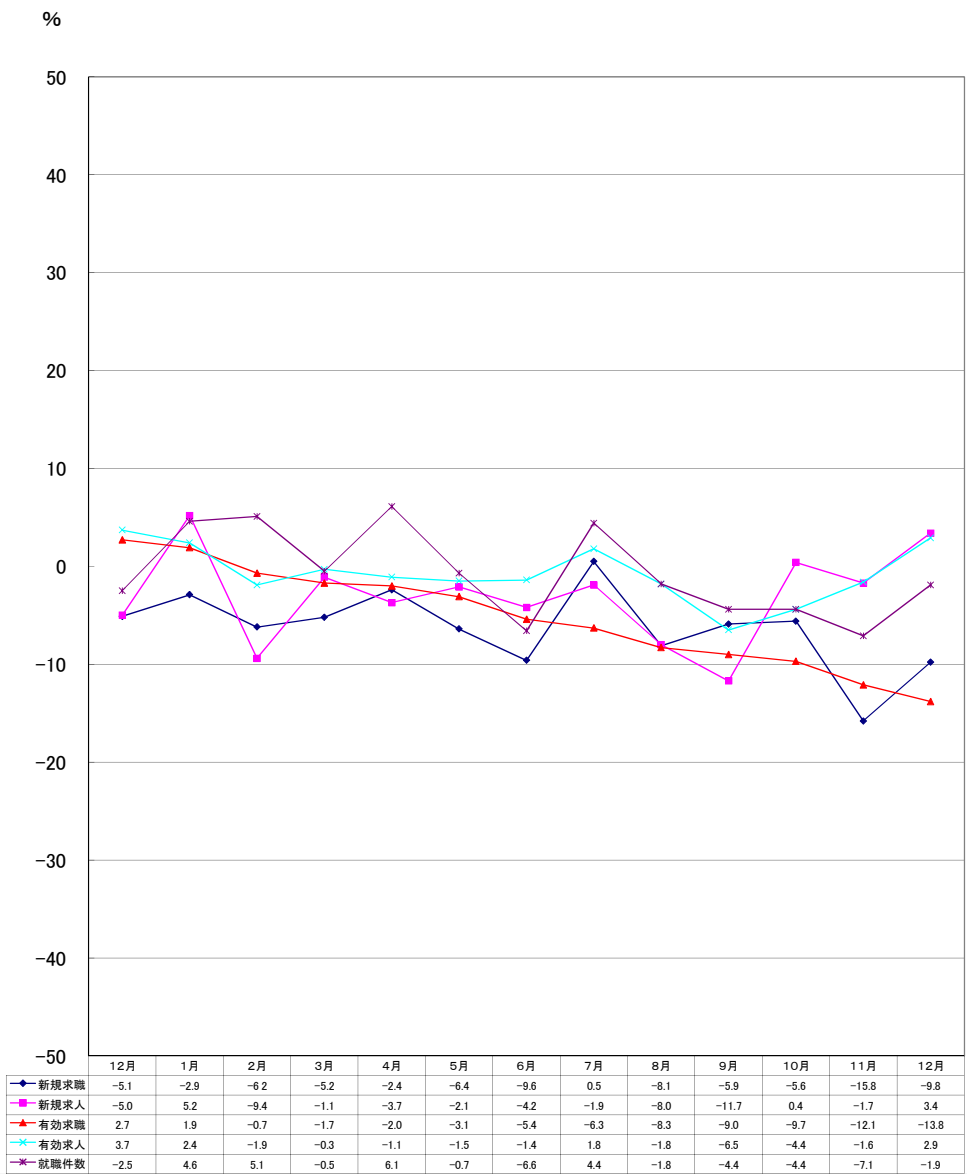
厚生労働省 群馬労働局 職業安定部

労働市場の動向(25年12月)

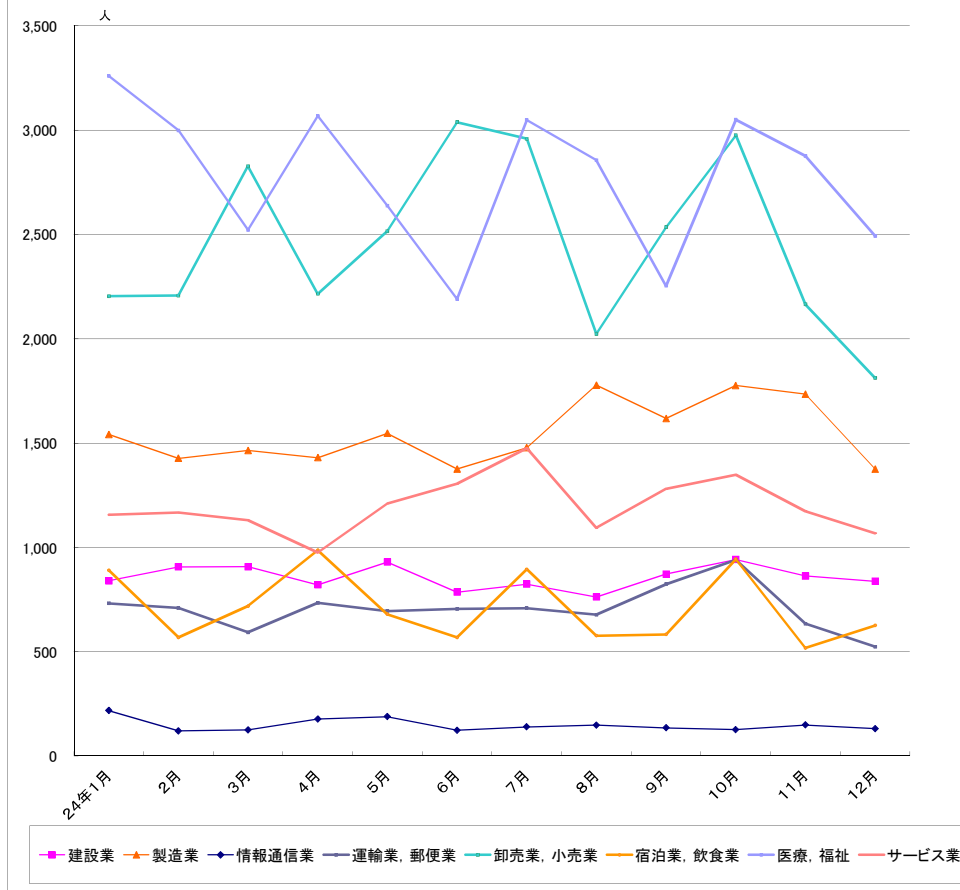
目次

1 求人倍率の状況	主要統計グラフ	1-2
・ 新規求人倍率(季節調整値)は、新規求職者数の減少(前月比3.1%減)に対し、新規求人数は増加(前月比14.4%増)したことから、前月の1.54を0.28ポイント上回る1.82倍となった。	業務統計主要項目・主要指標	3
・ 有効求人倍率(季節調整値)は、月間有効求職者数の減少(前月比2.6%減)に対し、月間有効求人数は増加(前月比3.5%増)したことから、前月の1.05を0.07ポイント上回る1.12倍となった。	時系列でみた主要指標Ⅰ(学卒・パートを除く)	4
	Ⅱ(学卒を除きパートを含む)	5
2 求人の状況	一般職業紹介状況(学卒・パートを除く)	6
・ 新規求人数(原数値)は10,878で、前年同月比3.4%増加となった。	Ⅱ(学卒を除きパートを含む)	7
産業別では、建設業(12.9%増)、製造業(5.4%増)、情報通信業(7.1%減)、運輸業・郵便業(3.8%増)、卸売・小売業(11.1%減)、飲食・宿泊業(11.2%増)、医療・福祉(5.3%増)、サービス業(12.4%増)となっている。	中高年齢者等の職業紹介等状況(パートを除く)	8
製造業の内訳を見ると、食料品(1.0%増)、プラスチック製品(増減なし)、金属製品(3.7%増)、はん用機械器具(9.2%減)、電子部品・デバイス・電子回路製造(8.7%増)、電気機械器具(15.6%増)、情報通信器(増減なし)、輸送用機械器具(11.3%減)となっている。	高年齢者(55歳以上)の職業紹介状況(パートを除く)	9
・ 有効求人数(原数値)33,073は、前年同月比2.9%増加となった。	パートタイム職業紹介状況	10
3 求職の状況	障害者職業紹介状況	11
・ 新規求職者数(原数値)は5,228で、前年同月比9.8%減少となった。	産業別・規模別一般新規求人状況	12
・ 新規求職者(常用:パートを除く)の態様別内訳(前年同月比)を見ると、在職者は6.5%増加し、離職者は18.4%減少(うち事業主都合が34.9%減、うち自己都合が6.2%減)となっている。	産業別・規模別一般充足状況	13
・ 有効求職者数(原数値)は26,696で、前年同月比13.8%減少となった。	新規学卒者の職業紹介状況	14
4 就職の状況	付属施設の業務取扱状況	15
・ 公共職業安定所の紹介による就職件数は2,239で、前年同月比1.9%減少となった。	新卒応援ハローワーク	
	外国人雇用サービスコーナー	
5 雇用保険受給者の状況	雇用保険関係(適用、求職者給付、就職促進給付、雇用継続給付)	16
・ 受給資格決定件数1,128は、前年同月比24.3%減少となった。	教育訓練及び介護休業給付支給状況	19
・ 初回受給者数1,133は、前年同月比36.1%減少となった。	用語の説明・県内ハローワーク等一覧	20
・ 雇用保険受給者実人員6,379は、前年同月比23.5%減少となった。		

グラフでみる対前年増減率の推移



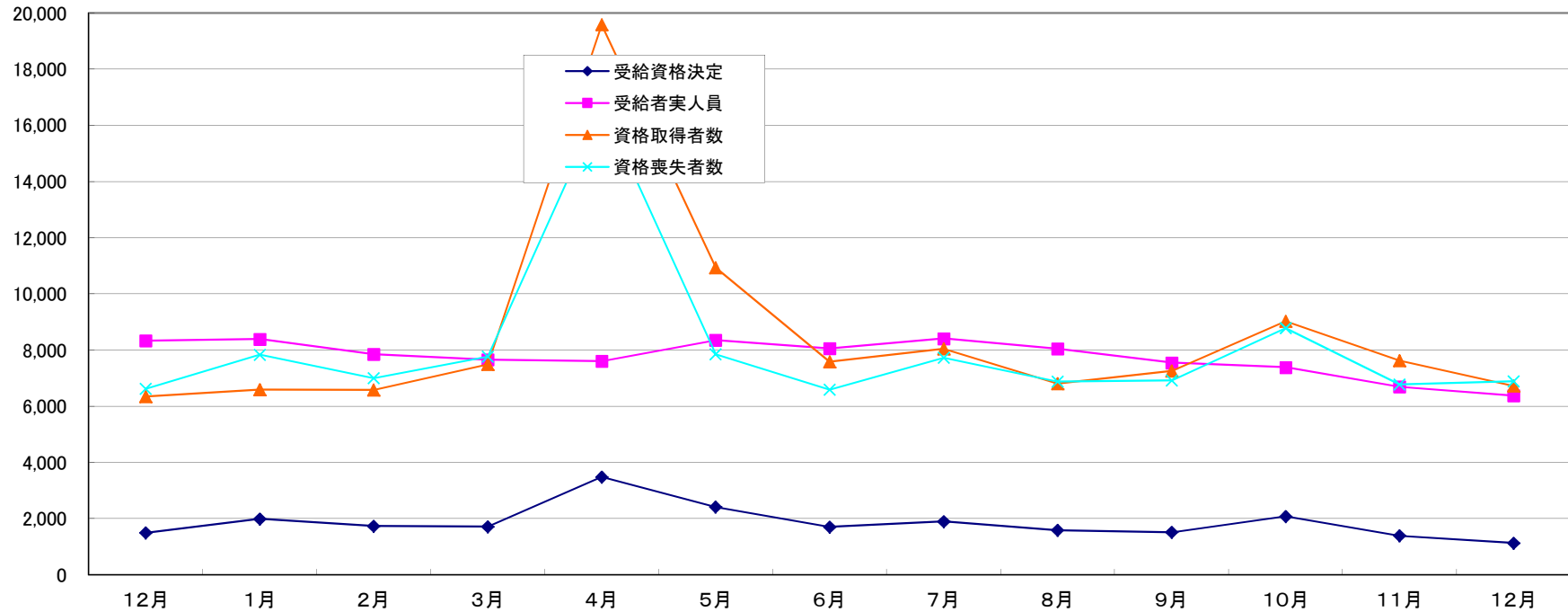
産業別新規求人数の推移(学卒を除きパートを含む)



	建設業	製造業	情報通信業	運輸業、郵便業	卸売業、小売業	宿泊業、飲食業	医療、福祉	サービス業
24年1月	840	1,541	218	732	2,204	891	3,260	1,157
2月	907	1,427	121	710	2,207	569	2,999	1,167
3月	908	1,465	125	593	2,827	719	2,522	1,130
4月	821	1,430	177	734	2,216	987	3,068	976
5月	930	1,547	189	695	2,516	680	2,638	1,211
6月	786	1,376	124	705	3,038	569	2,190	1,305
7月	824	1,478	140	709	2,959	895	3,049	1,476
8月	763	1,778	148	678	2,023	577	2,856	1,093
9月	872	1,618	135	824	2,535	583	2,254	1,281
10月	942	1,776	127	941	2,975	944	3,050	1,348
11月	863	1,735	149	635	2,165	518	2,876	1,174
12月	838	1,376	131	524	1,812	626	2,493	1,068

(注)新産業分類(平成19年11月改訂「日本標準産業分類」)に基づく区分により掲載している。

最近12か月の雇用保険関係指標の推移



	12月	1月	2月	3月	4月	5月	6月	7月	8月	9月	10月	11月	12月
受給資格決定	1,490	1,988	1,733	1,713	3,483	2,413	1,700	1,895	1,586	1,512	2,080	1,392	1,128
受給者実人員	8,336	8,389	7,848	7,656	7,604	8,357	8,052	8,410	8,046	7,548	7,384	6,691	6,379
資格取得者数	6,348	6,595	6,580	7,495	19,582	10,938	7,586	8,047	6,805	7,258	9,029	7,627	6,727
資格喪失者数	6,625	7,835	7,001	7,767	16,750	7,852	6,591	7,728	6,879	6,922	8,787	6,778	6,892

業務統計主要項目(学卒を除きパート含む)

主要指標

項目		12月	参 考			対 比		
			前月	前々月	前年同月	前月比	前年同月比	
一般職業紹介	求職	1 新規	5,228	6,253	7,707	5,796	△ 16.4	△ 9.8
		2 月間有効	26,696	29,381	31,145	30,955	△ 9.1	△ 13.8
	就職	3 全数	2,239	2,539	2,907	2,283	△ 11.8	△ 1.9
		4 うち保受給者	523	548	653	527	△ 4.6	△ 0.8
	求人	5 新規	10,878	11,915	13,719	10,523	△ 8.7	3.4
		6 月間有効	33,073	34,155	34,119	32,155	△ 3.2	2.9
		7 充足数	2,200	2,468	2,871	2,266	△ 10.9	△ 2.9
	求人倍率	8 新規(5/1)	2.08	1.91	1.78	1.82		
		9 月間有効(6/2)	1.24	1.16	1.10	1.04		
雇用保険		10 適用事業所数	29,368	29,317	29,436	29,253	0.2	0.4
		11 被保険者数	556,412	556,583	556,116	552,310	0.0	0.7
	一般	12 受給資格決定件数	1,128	1,392	2,080	1,490	△ 19.0	△ 24.3
		13 受給者実人員(所定給付)	6,379	6,691	7,384	8,336	△ 4.7	△ 23.5
		14 支給金額(千円)	795,543	873,064	1,073,254	1,043,976	△ 8.9	△ 23.8
	高年齢	15 受給資格決定件数	122	149	254	139	△ 18.1	△ 12.2
		16 受給者数	124	217	196	130	△ 42.9	△ 4.6
		17 支給金額(千円)	25,788	45,158	41,712	26,567	△ 42.9	△ 2.9
	短期	18 受給資格決定件数	252	143	12	257	76.2	△ 1.9
		19 受給者数	262	29	1	286	803.4	△ 8.4
		20 支給金額(千円)	47,247	5,487	179	51,012	761.1	△ 7.4

項目	鉱工業生産指数 (鉱工業計)		常用雇用指数 (産業計)		所定外労働時間 (産業計)		企業倒産		完全失業者数 (全国)	
	平成17年 =100 (原数値)	前年 同月比	規模30人 以上 年分は平成17年 =100、24 年分からは平成22年 =100 月分は平	前年 同月比	規模30人 以上 同月比	前年 同月比	負債額 1000万 以上	前年 同月差	万人	完全失業率 (季調値)
年月										
平成21年	70.2	△ 30.8	101.6	△ 1.1	9.2	△ 40.2	145	20	336	5.1
22	104.3	24.5	104.2	2.6	11.9	19.4	106	△ 39	334	5.1
23	97.8	△ 5.0	105.7	1.4	11.8	△ 0.4	136	30	284	4.5
24	104.4	7.1	101.5	0.1	14.0	5.5	111	△ 25	285	4.3
10月	110.7	6.3	101.4	0.0	14.1	9.3	12	0	271	4.2
11月	101.5	△ 8.4	101.4	△ 0.6	13.9	7.8	9	1	260	4.2
12月	98.2	△ 9.1	101.3	△ 0.2	15.0	31.6	10	0	259	4.3
1月	92.2	△ 5.8	101.0	0.0	11.5	△ 16.1	9	△ 4	273	4.2
2月	98.5	△ 10.9	100.8	△ 0.1	12.0	△ 10.4	6	△ 6	277	4.3
3月	108.3	△ 5.9	100.0	△ 0.8	14.3	△ 0.7	7	△ 4	280	4.1
4月	106.9	4.7	101.4	△ 0.9	14.4	2.1	10	△ 1	291	4.1
5月	104.1	4.7	101.9	△ 0.1	13.7	1.5	6	△ 2	279	4.1
6月	110.2	△ 1.1	101.0	△ 0.9	13.8	0.7	15	7	260	3.9
7月	117.6	4.7	101.0	△ 0.7	14.3	0.7	14	8	255	3.8
8月	97.9	4.8	101.2	△ 0.6	14.2	3.6	9	△ 2	271	4.1
9月	111.5	11.2	101.1	△ 0.6	14.6	4.3	5	△ 9	258	4.0
10月	116.9	5.6	100.9	△ 0.5	15.2	7.8	7	△ 5	263	4.0
11月	114.5	12.8	100.7	△ 0.7	13.9	0.0	10	1	249	4.0
12月	-	-	-	-	-	-	12	2	225	3.7
資料出所	県 統 計 課						帝国データバンク		総務省統計局	

※完全失業率の年平均は、実数である。
 ※表中「-」は、月報作成時には未公表のものである。
 ※年の数値は速報値

時系列でみた主要指標 I (学卒・パートを除く)

項目 年度・月別	A 一般職業紹介状況												B Aのうち中高年齢者						C 一般求職者給付				
	1 新規求職		2 月間有効求職		3 新規求人		4 月間有効求人		5 就職		求人倍率		6 新規求職		7 月間有効求職		8 就職		新規求職者 中に占める 中高年の 割合 6/1*100	受給資格 決定件数		受給者実人員	
	前年 同月比	前年 同月比	前年 同月比	前年 同月比	前年 同月比	前年 同月比	前年 同月比	新規	月間 有効	前年 同月比	前年 同月比	前年 同月比	前年 同月比	前年 同月比	前年 同月比	前年 同月比	前年 同月比	前年 同月比					
平成19年度	5,095	△ 5.3	19,770	△ 5.9	10,940	13.0	31,040	18.9	1,537	△ 11.8	2.15	1.57	1,521	△ 0.7	6,844	△ 5.0	383	△ 9.5	29.9	1,843	△ 1.6	6,645	△ 2.1
20	6,504	27.7	23,032	16.5	7,940	△ 27.4	21,937	△ 29.3	1,480	△ 3.7	1.22	0.95	1,991	30.9	7,784	13.7	377	△ 1.6	30.6	2,522	36.8	7,636	14.9
21	7,001	7.6	32,132	39.5	4,912	△ 38.1	12,006	△ 45.3	1,506	1.8	0.70	0.37	2,397	20.4	12,793	64.3	433	14.9	34.2	2,632	4.4	13,339	74.7
22	6,602	△ 4.4	26,896	△ 16.7	6,088	26.6	15,383	30.1	1,652	12.8	0.92	0.57	2,158	△ 9.0	10,165	△ 21.0	459	9.8	32.7	2,086	△ 22.2	8,463	△ 38.0
23	6,113	△ 7.4	25,076	△ 6.8	6,836	12.3	17,441	13.4	1,616	△ 2.2	1.12	0.70	1,983	△ 8.1	9,413	△ 7.4	455	△ 0.9	32.4	2,137	2.4	8,398	△ 0.8
24	5,720	△ 6.4	24,347	△ 2.9	7,489	9.6	20,213	15.9	1,662	2.8	1.31	0.83	1,829	△ 7.8	9,135	△ 3.0	479	5.3	32.0	2,089	△ 2.2	8,624	2.7
24年12月	4,216	△ 6.0	22,417	3.7	6,222	△ 3.6	18,517	2.7	1,358	△ 5.2	1.48	0.83	1,391	△ 10.9	8,601	3.5	395	△ 5.5	33.0	1,490	6.5	8,336	9.8
1月	6,076	△ 3.9	22,640	1.9	7,754	4.7	18,810	3.1	1,418	8.7	1.28	0.83	1,919	△ 9.4	8,659	1.2	426	29.1	31.6	1,988	△ 16.3	8,389	11.5
2月	5,944	△ 5.6	23,456	△ 0.2	6,992	△ 11.8	19,211	△ 2.5	1,612	4.3	1.18	0.82	1,833	△ 8.1	8,731	△ 2.5	483	20.8	30.8	1,733	2.2	7,848	2.3
3月	6,256	△ 6.5	24,883	△ 1.4	6,559	△ 12.8	19,103	△ 4.8	2,001	1.7	1.05	0.77	1,984	△ 6.5	9,148	△ 3.3	602	4.7	31.7	1,713	△ 6.8	7,656	5.2
4月	6,919	△ 3.9	25,560	△ 2.5	7,012	△ 5.7	18,161	△ 7.6	1,812	2.0	1.01	0.71	2,435	△ 3.4	9,583	△ 3.1	525	8.9	35.2	3,483	△ 7.2	7,604	0.6
5月	5,719	△ 7.6	25,110	△ 3.7	6,915	△ 6.4	18,315	△ 7.2	1,730	△ 1.6	1.21	0.73	1,806	△ 6.5	9,279	△ 4.5	512	△ 5.4	31.6	2,413	△ 10.4	8,357	△ 7.8
6月	4,951	△ 11.7	23,661	△ 6.5	6,951	△ 18.8	18,251	△ 11.3	1,627	△ 4.6	1.40	0.77	1,549	△ 13.0	8,694	△ 8.3	461	△ 4.2	31.3	1,700	△ 7.7	8,052	△ 8.6
7月	5,579	0.9	23,134	△ 7.4	6,861	△ 18.4	18,681	△ 11.9	1,812	4.7	1.23	0.81	1,769	△ 2.0	8,510	△ 9.9	552	12.0	31.7	1,895	△ 18.1	8,410	△ 10.4
8月	4,882	△ 7.8	22,228	△ 8.7	6,631	△ 17.4	18,633	△ 14.0	1,535	△ 2.5	1.36	0.84	1,486	△ 7.3	8,094	△ 11.5	419	△ 3.2	30.4	1,586	△ 10.2	8,046	△ 15.5
9月	5,039	△ 6.4	21,871	△ 9.6	7,121	△ 16.3	18,735	△ 15.4	1,641	△ 5.0	1.41	0.86	1,578	△ 3.5	7,970	△ 11.7	507	0.0	31.3	1,512	△ 17.4	7,548	△ 16.9
10月	5,312	△ 7.8	21,628	△ 11.2	7,034	△ 8.8	18,999	△ 11.2	1,786	△ 1.5	1.32	0.88	1,699	△ 2.9	7,897	△ 12.1	553	13.6	32.0	2,080	△ 6.2	7,384	△ 19.9
11月	4,447	△ 18.1	20,437	△ 14.6	6,570	△ 1.6	18,652	△ 7.1	1,502	△ 7.7	1.48	0.91	1,386	△ 30.5	7,364	△ 19.0	421	△ 10.8	31.2	1,392	△ 39.0	6,691	△ 21.2
12月	3,781	△ 10.3	18,755	△ 16.3	6,485	4.2	18,307	△ 1.1	1,333	△ 1.8	1.72	0.98	1,241	△ 10.8	6,817	△ 20.7	407	3.0	32.8	1,128	△ 24.3	6,379	△ 23.5
平成25年度	5,181	△ 7.4	22,487	△ 8.5	6,842	△ 10.2	18,526	△ 10.1	1,642	△ 0.9	1.32	0.82	1,586	△ 11.9	8,217	△ 11.0	483	2.8	30.6	1,692	△ 22.5	7,574	△ 14.4

(注)年度数値は、月平均である。

時系列でみた主要指標Ⅱ(学卒を除きパートを含む)

項目 年度・月別	一般職業紹介状況											求人倍率								
	1 新規求職		2 月間有効求職		3 新規求人		4 月間有効求人		5 紹介件数		6 就職件数		原数値				季節調整値			
	前年 同月比	前年 同月比	前年 同月比	前年 同月比	前年 同月比	前年 同月比	前年 同月比	前年 同月比	前年 同月比	前年 同月比	前年 同月比	前年 同月比	本 県		全 国		本 県		全 国	
													新規	有効	新規	有効	新規	有効	新規	有効
平成19年度	6,994	△ 5.8	26,598	△ 5.9	15,823	7.8	44,489	12.0	9,220	△ 2.4	2,345	△ 10.7	2.26	1.67	1.47	1.02				
20	8,786	25.6	30,930	16.3	13,262	△ 16.2	36,447	△ 18.1	12,361	34.1	2,363	0.8	1.51	1.18	1.08	0.77				
21	9,605	9.3	42,302	36.8	9,103	△ 31.4	21,672	△ 40.5	17,936	45.1	2,578	9.1	0.95	0.51	0.79	0.45				
22	9,040	△ 4.4	37,027	△ 12.8	10,329	15.4	25,848	20.9	16,239	△ 7.3	2,745	9.3	1.14	0.70	0.79	0.45				
23	8,736	△ 3.4	35,207	△ 4.9	11,358	10.0	28,913	11.9	15,043	△ 7.4	2,738	△ 0.3	1.30	0.82	1.11	0.68				
24	8,938	△ 5.2	34,588	△ 1.7	12,624	△ 1.1	33,853	△ 0.3	17,337	△ 2.5	3,424	△ 0.5	1.41	0.98	1.30	0.90				
24年12月	5,796	△ 5.1	30,955	2.7	10,523	△ 5.0	32,155	3.7	10,497	△ 2.2	2,283	△ 2.5	1.82	1.04	1.52	0.88	1.50	0.92	1.35	0.83
1月	8,522	△ 2.9	31,324	1.9	12,770	5.2	31,843	2.4	13,660	4.6	2,370	4.6	1.50	1.02	1.32	0.89	1.47	0.94	1.33	0.85
2月	8,296	△ 6.2	32,396	△ 0.7	12,168	△ 9.4	32,486	△ 1.9	15,746	△ 1.2	2,645	5.1	1.47	1.00	1.43	0.91	1.42	0.95	1.35	0.85
3月	8,938	△ 5.2	34,588	△ 1.7	12,624	△ 1.1	33,853	△ 0.3	17,337	△ 2.5	3,424	△ 0.5	1.41	0.98	1.30	0.90	1.58	0.97	1.39	0.86
4月	10,690	△ 2.4	36,495	△ 2.0	12,095	△ 3.7	32,529	△ 1.1	16,569	3.5	3,217	6.1	1.13	0.89	1.04	0.82	1.48	0.98	1.40	0.89
5月	8,548	△ 6.4	36,269	△ 3.1	11,924	△ 2.1	32,243	△ 1.5	16,099	0.3	2,993	△ 0.7	1.39	0.89	1.31	0.81	1.58	1.03	1.42	0.90
6月	7,233	△ 9.6	34,470	△ 5.4	12,171	△ 4.2	31,878	△ 1.4	14,137	△ 8.4	2,790	△ 6.6	1.68	0.92	1.51	0.84	1.74	1.03	1.49	0.92
7月	7,692	0.5	33,089	△ 6.3	12,922	△ 1.9	33,340	1.8	14,573	2.6	2,924	4.4	1.68	1.01	1.57	0.90	1.54	1.07	1.46	0.94
8月	6,864	△ 8.1	31,438	△ 8.3	11,511	△ 8.0	32,637	△ 1.8	12,302	△ 6.0	2,477	△ 1.8	1.68	1.04	1.63	0.94	1.58	1.06	1.47	0.95
9月	7,453	△ 5.9	31,207	△ 9.0	12,234	△ 11.7	32,881	△ 6.5	13,635	△ 3.0	2,734	△ 4.4	1.64	1.05	1.57	0.98	1.57	1.00	1.50	0.95
10月	7,707	△ 5.6	31,145	△ 9.7	13,719	0.4	34,119	△ 4.4	13,534	△ 9.5	2,907	△ 4.4	1.78	1.10	1.70	1.03	1.54	1.02	1.59	0.98
11月	6,253	△ 15.8	29,381	△ 12.1	11,915	△ 1.7	34,155	△ 1.6	11,609	△ 17.9	2,539	△ 7.1	1.91	1.16	1.82	1.07	1.54	1.05	1.56	1.00
12月	5,228	△ 9.8	26,696	△ 13.8	10,878	3.4	33,073	2.9	9,252	△ 11.9	2,239	△ 1.9	2.08	1.24	1.81	1.09	1.82	1.12	1.64	1.03
平成25年度	7,519	△ 6.7	32,243	△ 7.5	12,152	△ 3.5	32,984	△ 1.6	13,523	△ 5.2	2,758	△ 1.8	1.62	1.02						

(注)年度数値は、月平均である。

一般職業紹介状況(学卒・パートを除く)

項目 安定所別	A 新規求職 申込件数	B 月間有効 求職者数	C 紹介件数	D 就職件数	E 4のうち管外就職		F 4のうち 保 受給者の 就職件数	G 新 規 求 人 数	H 月間有効 求 人 数	I 充 足 数	J Iのうち他県 からの 充足数	比 率			
	1 全 数	2 全 数	3 全 数	4 全 数	5 県内	6 県外						新規求職 対前年同月 増 減 率	新規求人 対前年同月 増 減 率	新規求 人 倍 率 (G/1)	有 効 求 人 倍 率 (H/2)
前年同月	4,216	22,417	7,610	1,358	496	228	366	6,222	18,517	1,321	207	△ 6.0	△ 3.6	1.48	0.83
前 月	4,447	20,437	8,410	1,502	527	255	379	6,570	18,652	1,451	213	△ 18.1	△ 1.6	1.48	0.91
12月	3,781	18,755	6,559	1,333	480	221	375	6,485	18,307	1,295	208	△ 10.3	4.2	1.72	0.98
前 橋	765	3,304	1,397	249	81	31	71	1,744	3,593	278	33	3.0	19.3	2.28	1.09
高 崎	616	3,144	1,352	252	92	40	72	1,160	3,510	219	27	2.3	11.1	1.88	1.12
(安 中)	88	412	160	30	6	5	9	85	262	25	2	8.6	112.5	0.97	0.64
桐 生	273	1,342	495	115	40	18	29	547	1,190	89	7	△ 19.9	△ 12.1	2.00	0.89
伊勢崎	444	2,493	731	155	89	17	49	813	2,436	148	13	△ 14.5	△ 12.8	1.83	0.98
太 田	519	2,713	1,007	186	72	44	49	603	2,350	172	50	△ 9.9	△ 28.7	1.16	0.87
館 林	204	1,582	441	91	9	29	29	661	2,090	142	53	△ 37.2	52.3	3.24	1.32
沼 田	296	844	177	47	11	5	12	203	681	47	7	△ 6.3	48.2	0.69	0.81
富 岡	127	560	167	49	19	3	15	140	595	40	1	△ 17.5	△ 32.0	1.10	1.06
藤 岡	135	869	265	61	25	21	17	195	603	48	8	△ 26.6	44.4	1.44	0.69
渋 川	204	1,094	284	63	30	3	15	202	552	58	3	△ 12.1	△ 10.2	0.99	0.50
(中之条)	110	398	83	35	6	5	8	132	445	29	4	△ 23.1	△ 5.0	1.20	1.12
年度累計	46,629	202,384	86,789	14,778	5,230	2,385	3,864	61,580	166,734	14,452	2,192	△ 7.9	△ 10.7	1.32	0.82

一般職業紹介状況(学卒を除きパートを含む)

項目 安定所別	A 新規求職 申込件数	B 月間有効 求職者数	C 紹介件数	D 就職件数	E 4のうち 保受給者の 就職件数	F 新規 求人数	G 月間有効 求人数	H 充足数	比 率			
	1 全 数	2 全 数	3 全 数	4 全 数					新規求職 対前年同月 増減率	新規求人 対前年同月 増減率	新規求 人倍率 (F/A)	有効求 人倍率 (G/B)
前年同月	5,796	30,955	10,497	2,283	527	10,523	32,155	2,266	△ 5.1	△ 5.0	1.82	1.04
前 月	6,253	29,381	11,609	2,539	548	11,915	34,155	2,468	△ 15.8	△ 1.7	1.91	1.16
12月	5,228	26,696	9,252	2,239	523	10,878	33,073	2,200	△ 9.8	3.4	2.08	1.24
前 橋	1,036	4,708	1,922	395	97	2,579	6,044	453	△ 1.5	23.5	2.49	1.28
高 崎	876	4,438	1,904	456	111	2,464	8,572	463	2.9	1.9	2.81	1.93
(安 中)	135	633	212	52	12	172	475	40	6.3	75.5	1.27	0.75
桐 生	381	1,986	664	172	35	749	1,779	143	△ 14.8	△ 8.8	1.97	0.90
伊勢崎	576	3,409	1,024	256	64	1,242	3,803	242	△ 18.3	△ 15.5	2.16	1.12
太 田	696	3,704	1,335	302	67	886	3,572	254	△ 9.3	△ 24.8	1.27	0.96
館 林	287	2,228	594	136	38	1,108	3,462	200	△ 35.1	27.5	3.86	1.55
沼 田	382	1,207	331	93	18	390	1,470	93	△ 3.0	4.0	1.02	1.22
富 岡	201	875	267	81	19	225	971	67	△ 12.2	△ 33.6	1.12	1.11
藤 岡	199	1,264	378	105	23	425	1,126	83	△ 20.1	70.7	2.14	0.89
渋 川	294	1,675	476	128	26	386	1,001	112	△ 9.5	1.8	1.31	0.60
(中之条)	165	569	145	63	13	252	798	50	△ 20.7	5.4	1.53	1.40
年度累計	67,668	290,190	121,710	24,820	5,378	109,369	296,855	24,583	△ 6.7	△ 3.5	1.62	1.02

中高年齢者等の職業紹介等状況(パートを除く)

安定所別 項目	新規求職 申込件数		月間有効 求職者数	紹介件数	就職件数		5 新 規 求 人 数	6 月間有効 求 人 数	比 率				
	1		2	3	4				新規求職者 中に占める 中高年の割合	新規求職 対前年同月 増減率	新規求人 対前年同月 増減率	新規求人 倍率 (5/1)	有効求人 倍率 (6/2)
	全 数	1のうち保	全 数	全 数	全 数	4のうち保							
前年同月	1,391	411	8,601	2,310	395	122	2,373	6,849	(24.0) 33.0	△ 10.9	△ 6.2	1.71	0.80
前 月	1,386	368	7,364	2,696	421	134	2,574	7,278	(22.2) 31.2	△ 30.5	0.0	1.86	0.99
12月	1,241	305	6,817	2,112	407	146	2,573	7,153	(23.7) 32.8	△ 10.8	8.4	2.07	1.05
前 橋	234	50	1,123	419	91	31	741	1,499	(22.6) 30.6	5.4	21.5	3.17	1.33
高 崎	178	44	1,074	430	72	24	454	1,342	(20.3) 28.9	7.9	11.3	2.55	1.25
(安 中)	27	8	141	50	9	4	33	99	(20.0) 30.7	△ 12.9	106.3	1.22	0.70
桐 生	85	24	538	191	34	7	221	472	(22.3) 31.1	△ 28.0	△ 12.3	2.60	0.88
伊勢崎	119	39	848	211	46	22	330	971	(20.7) 26.8	△ 26.1	13.8	2.77	1.15
太 田	164	41	972	334	54	17	197	821	(23.6) 31.6	△ 10.9	△ 34.8	1.20	0.84
館 林	71	32	642	160	25	12	260	840	(24.7) 34.8	△ 29.7	55.7	3.66	1.31
沼 田	156	12	363	47	16	4	72	232	(40.8) 52.7	2.6	71.4	0.46	0.64
富 岡	39	12	208	57	13	9	55	241	(19.4) 30.7	△ 26.4	△ 36.8	1.41	1.16
藤 岡	43	18	311	95	20	8	73	237	(21.6) 31.9	△ 17.3	43.1	1.70	0.76
渋 川	74	15	412	91	16	5	80	218	(25.2) 36.3	△ 1.3	△ 14.9	1.08	0.53
(中之条)	51	10	185	27	11	3	55	181	(30.9) 46.4	△ 33.8	1.9	1.08	0.98
年度累計	14,949	4,703	74,208	26,835	4,357	1,362	23,375	63,087	(22.1) 32.1	△ 8.9	△ 9.6	1.56	0.85

(注) ()内は、パートを含めた新規求職者中に占める中高年の割合である。求人数及び求人倍率は、「求人均等配分方式」による数値である。

高齢者(55歳以上)の職業紹介状況(パートを除く)

項目 安定所別	新規求職 申込件数		月間有効 求職者数	紹介件数	就職件数		5 新 規 求 人 数	6 月間有効 求 人 数	比 率				
	1 全 数	1のうち保	2 全 数	3 全 数	4 全 数	4のうち保			新規求職者 中に占める 高齢者の割合	新規求職 対前年同月 増 減 率	新規求人 対前年同月 増 減 率	新規求人 倍率 (5/1)	有効求人 倍率 (6/2)
前年同月	665	201	4,117	822	175	51	1,399	4,020	(11.5) 15.8	△ 14.1	△ 5.7	2.10	0.98
前 月	603	170	3,336	784	144	48	1,517	4,282	(9.6) 13.6	△ 33.7	0.3	2.52	1.28
12月	557	137	3,124	664	139	52	1,506	4,201	(10.7) 14.7	△ 16.2	7.6	2.70	1.34
前 橋	94	22	495	162	36	12	438	882	(9.1) 12.3	△ 5.1	21.7	4.66	1.78
高 崎	77	27	495	105	21	8	262	786	(8.8) 12.5	△ 2.5	9.6	3.40	1.59
(安 中)	10	5	65	22	5	2	20	59	(7.4) 11.4	△ 28.6	122.2	2.00	0.91
桐 生	43	12	271	61	15	5	131	280	(11.3) 15.8	△ 23.2	△ 13.2	3.05	1.03
伊勢崎	39	11	344	51	11	6	195	572	(6.8) 8.8	△ 39.1	13.4	5.00	1.66
太 田	61	18	399	88	14	5	112	478	(8.8) 11.8	△ 21.8	△ 36.7	1.84	1.20
館 林	26	11	280	46	9	5	155	500	(9.1) 12.7	△ 40.9	56.6	5.96	1.79
沼 田	101	7	207	23	5	2	39	127	(26.4) 34.1	5.2	77.3	0.39	0.61
富 岡	13	7	88	17	3	3	32	141	(6.5) 10.2	△ 48.0	△ 38.5	2.46	1.60
藤 岡	19	5	151	38	11	2	43	141	(9.5) 14.1	△ 9.5	38.7	2.26	0.93
渋 川	36	5	209	36	4	0	46	128	(12.2) 17.6	△ 2.7	△ 16.4	1.28	0.61
(中之条)	38	7	120	15	5	2	33	106	(23.0) 34.5	△ 26.9	3.1	0.87	0.88
年度累計	6,667	2,192	34,448	8,351	1,590	460	13,740	37,073	(9.9) 14.3	△ 13.8	△ 9.1	2.06	1.08

(注) ()内は、パートを含めた新規求職者中に占める高齢年の割合である。求人数及び求人倍率は、「求人均等配分方式」による数値である。

パートタイム職業紹介状況

安定所別	項目	新規求職 申込件数	月間有効 求職者数	紹介件数	就職件数	新規 求人数	月間有効 求人数
	前年同月	1,580	8,538	2,887	925	4,301	13,638
	前月	1,806	8,944	3,199	1,037	5,345	15,503
	12月	1,447	7,941	2,693	906	4,393	14,766
	前橋	271	1,404	525	146	835	2,451
	高崎	260	1,294	552	204	1,304	5,062
	(安中)	47	221	52	22	87	213
	桐生	108	644	169	57	202	589
	伊勢崎	132	916	293	101	429	1,367
	太田	177	991	328	116	283	1,222
	館林	83	646	153	45	447	1,372
	沼田	86	363	154	46	187	789
	富岡	74	315	100	32	85	376
	藤岡	64	395	113	44	230	523
	渋川	90	581	192	65	184	449
	(中之条)	55	171	62	28	120	353
	年度累計	21,628	88,379	35,657	10,126	49,129	129,738

障害者職業紹介状況

項目 安定所別	新規求職申込件数				紹介件数				就職件数				新規登録者数				期末現在登録者数 (月 末)			
	身体	知的	精神	その他	身体	知的	精神	その他	身体	知的	精神	その他	身体	知的	精神	その他	身体	知的	精神	その他
前年同月	48	23	39	3	130	83	156	2	37	50	23	2	17	8	19	1	5,927	3,275	1,842	92
前 月	87	43	67	5	147	53	160	20	39	13	32	7	38	25	29	4	6,027	3,432	2,136	127
12月	41	26	60	5	117	57	113	13	34	41	35	1	18	15	28	5	5,928	3,395	2,107	129
前 橋	7	3	18	1	15	12	19	2	7	11	7	0	3	0	7	1	695	384	347	21
高 崎	11	2	7	1	16	15	31	8	8	13	9	0	5	2	1	1	899	545	352	24
(安 中)	0	0	4	0	3	1	2	0	2	0	3	0	0	0	1	0	209	73	77	4
桐 生	1	13	3	0	4	7	5	0	0	3	4	1	0	12	1	0	675	470	140	5
伊勢崎	5	3	5	1	19	4	8	0	2	1	1	0	2	1	2	1	735	352	313	16
太 田	5	0	5	0	17	6	9	0	2	4	3	0	3	0	3	0	712	427	195	8
館 林	3	1	5	1	24	2	18	3	2	4	2	0	0	0	5	1	648	306	197	13
沼 田	4	1	0	0	4	1	4	0	3	0	0	0	2	0	0	0	287	124	88	5
富 岡	1	1	5	0	3	0	6	0	3	0	2	0	0	0	4	0	272	102	107	7
藤 岡	0	0	3	0	5	0	6	0	3	0	4	0	0	0	1	0	223	183	123	9
渋 川	3	1	4	1	5	6	4	0	1	5	0	0	2	0	3	1	413	306	130	17
(中之条)	1	1	1	0	2	3	1	0	1	0	0	0	1	0	0	0	160	123	38	0
年度累計	749	340	570	46	1,435	384	1,324	127	324	201	254	21	349	191	286	40				

産業別・規模別一般新規求人状況(学卒を除きパートを含む)

前月	前年同月	当月	対前月比	対前年同月比	構成比	産業別	計	前橋	高崎	(安中)	桐生	伊勢崎	太田	館林	沼田	富岡	藤岡	渋川	(中之条)
130	70	54	△ 58.5	△ 22.9	0.5	A. 農業、林、漁業	54	6	6	4	2	3	8	2	6	4	2	3	8
6	2	3	△ 50.0	50.0	0.0	C 鉱業、採石業、砂利採取業	3	0	0	1	0	1	0	0	0	0	1	0	0
863	742	838	△ 2.9	12.9	7.7	D 建設業	838	273	170	8	28	38	95	80	42	18	51	23	12
1,735	1,305	1,376	△ 20.7	5.4	12.6	E 製造業	1,376	180	156	35	124	202	150	235	35	47	143	60	9
347	303	306	△ 11.8	1.0	2.8	09 食料品製造業	306	65	80	5	1	48	14	9	21	4	50	9	0
15	17	12	△ 20.0	△ 29.4	0.1	10 飲料・たばこ・飼料製造業	12	0	4	0	1	0	3	1	1	0	0	2	0
61	61	77	26.2	26.2	0.7	11 繊維工業	77	0	0	0	23	5	3	43	0	2	0	1	0
21	24	13	△ 38.1	△ 45.8	0.1	12 木材・木製品製造業(家具を除く)	13	0	0	0	2	6	0	0	4	1	0	0	0
38	22	43	13.2	95.5	0.4	13 家具・装備品製造業	43	20	0	7	0	2	0	0	3	2	9	0	
22	11	12	△ 45.5	9.1	0.1	14 パルプ・紙・紙加工品製造業	12	4	0	0	3	4	1	0	0	0	0	0	
17	11	11	△ 35.3	0.0	0.1	15 印刷・同関連業	11	8	2	0	0	0	0	0	0	0	1	0	0
41	14	34	△ 17.1	142.9	0.3	16 化学工業	34	2	0	0	0	0	0	13	0	0	9	10	0
1	2	0	△ 100.0	△ 100.0	0.0	17 石油製品・石炭製品製造業	0	0	0	0	0	0	0	0	0	0	0	0	0
134	104	104	△ 22.4	0.0	1.0	18 プラスチック製品製造業(別掲を除く)	104	3	11	1	10	11	16	19	5	4	17	7	0
14	4	17	21.4	325.0	0.2	19 ゴム製品製造業	17	0	1	0	3	3	3	7	0	0	0	0	
45	31	36	△ 20.0	16.1	0.3	21 窯業・土石製品製造業	36	6	0	4	6	1	5	8	2	0	3	1	0
13	11	22	69.2	100.0	0.2	22 鉄鋼業	22	10	0	0	4	2	1	3	0	0	0	2	0
13	12	16	23.1	33.3	0.1	23 非鉄金属製造業	16	5	3	3	0	4	0	0	1	0	0	0	
156	109	113	△ 27.6	3.7	1.0	24 金属製品製造業	113	15	7	4	7	23	21	11	0	3	18	3	1
95	76	69	△ 27.4	△ 9.2	0.6	25 はん用機械器具製造業	69	9	2	0	12	8	7	20	0	1	10	0	0
48	50	55	14.6	10.0	0.5	26 生産用機械器具製造業	55	3	7	1	3	13	3	13	2	2	7	0	1
17	22	25	47.1	13.6	0.2	27 業務用機械器具製造業	25	1	1	1	4	4	2	1	0	6	2	3	0
41	23	25	△ 39.0	8.7	0.2	28 電子部品・デバイス・電子回路製造業	25	0	3	4	0	9	0	0	0	0	0	7	2
162	122	141	△ 13.0	15.6	1.3	29 電気機械器具製造業	141	8	5	4	19	24	21	37	0	6	8	4	5
28	9	9	△ 67.9	0.0	0.1	30 情報通信機械器具製造業	9	0	1	0	0	6	1	0	0	1	0	0	0
372	238	211	△ 43.3	△ 11.3	1.9	31 輸送用機械器具製造業	211	16	27	1	27	29	41	47	0	12	9	2	0
34	29	25	△ 26.5	△ 13.8	0.2	20.32 その他の製造業	25	5	2	0	2	1	5	2	0	1	7	0	0
10	5	11	10.0	120.0	0.1	F 電気・ガス・熱供給・水道業	11	8	0	0	0	0	0	0	0	3	0	0	0
149	141	131	△ 12.1	△ 7.1	1.2	G 情報通信業	131	39	70	0	2	0	9	0	11	0	0	0	0
635	505	524	△ 17.5	3.8	4.8	H 運輸業、郵便業	524	94	77	4	19	60	50	112	31	31	27	14	5
2,165	2,038	1,812	△ 16.3	△ 11.1	16.7	I 卸売業、小売業	1,812	307	850	25	83	132	125	104	49	11	60	42	24
47	98	87	85.1	△ 11.2	0.8	J 金融業、保険業	87	46	8	0	0	4	3	10	8	2	3	3	0
271	350	334	23.2	△ 4.6	3.1	K 不動産業、物品賃貸業	334	25	31	0	218	1	47	4	4	1	0	3	0
337	180	215	△ 36.2	19.4	2.0	L 学術研究、専門・技術サービス業	215	72	85	0	17	7	6	22	0	2	1	3	0
518	563	626	20.8	11.2	5.8	M 宿泊業、飲食サービス業	626	146	114	7	10	29	51	48	50	5	5	53	108
417	700	774	85.6	10.6	7.1	N 生活関連サービス業、娯楽業	774	403	194	16	10	25	15	31	3	23	15	8	
226	174	212	△ 6.2	21.8	1.9	O 教育、学習支援業	212	110	20	3	7	16	16	1	2	5	9	22	1
2,876	2,368	2,493	△ 13.3	5.3	22.9	P 医療、福祉	2,493	459	529	35	154	593	166	171	61	66	91	138	30
59	36	60	1.7	66.7	0.6	Q 複合サービス事業	60	35	0	0	4	0	1	4	10	1	0	1	4
1,174	950	1,068	△ 9.0	12.4	9.8	R サービス業(他に分類されないもの)	1,068	250	151	31	48	100	138	264	37	6	9	5	29
297	296	260	△ 12.5	△ 12.2	2.4	S. T 公務、その他	260	126	3	3	23	31	6	20	13	20	0	1	14
11,915	10,523	10,878	△ 8.7	3.4	100.0	合計	10,878	2,579	2,464	172	749	1,242	886	1,108	390	225	425	386	252
7,337	6,650	6,850	△ 6.6	3.0	63.0	29人以下	6,850	1,385	1,827	102	528	923	486	768	213	111	205	182	120
2,595	2,643	2,776	7.0	5.0	25.5	30～99人	2,776	888	370	54	158	245	314	207	96	82	123	158	81
1,180	764	855	△ 27.5	11.9	7.9	100～299人	855	155	181	14	41	29	49	122	79	28	77	32	48
437	148	242	△ 44.6	63.5	2.2	300～499人	242	54	71	2	11	39	16	8	0	4	20	14	3
163	108	54	△ 66.9	△ 50.0	0.5	500～999人	54	9	15	0	11	6	8	3	2	0	0	0	0
203	210	101	△ 50.2	△ 51.9	0.9	1,000人～	101	88	0	0	0	0	13	0	0	0	0	0	0

(注)新産業分類(平成19年11月改訂「日本標準産業分類」)に基づく区分により掲載している。

産業別・規模別一般充足状況(学卒を除きパート含む)

前月	前年同月	当月	対前月比	対前年同月比	構成比	産業別	計	前橋	高崎	(安中)	桐生	伊勢崎	太田	館林	沼田	富岡	藤岡	渋川	(中之条)
50	38	28	△ 44.0	△ 26.3	1.3	A. 農、林、漁業	28	1	2	2	1	2	7	2	7	0	0	3	1
3	2	0	△ 100.0	△ 100.0	0.0	C 鉱業、採石業、砂利採取業	0	0	0	0	0	0	0	0	0	0	0	0	0
140	124	119	△ 15.0	△ 4.0	5.4	D 建設業	119	34	18	6	8	10	13	5	9	1	7	8	0
638	487	563	△ 11.8	15.6	25.6	E 製造業	563	61	66	13	43	80	93	84	17	37	35	28	6
114	127	85	△ 25.4	△ 33.1	3.9	09 食料品製造業	85	26	16	1	0	13	5	9	3	3	3	5	1
4	3	4	0.0	33.3	0.2	10 飲料・たばこ・飼料製造業	4	1	0	0	0	1	1	1	0	0	0	0	0
22	18	18	△ 18.2	0.0	0.8	11 繊維工業	18	2	1	0	5	4	1	5	0	0	0	0	0
11	10	10	△ 9.1	0.0	0.5	12 木材・木製品製造業(家具を除く)	10	2	0	0	3	0	2	0	2	0	0	0	1
12	6	18	50.0	200.0	0.8	13 家具・装備品製造業	18	3	1	1	0	2	2	1	6	1	0	1	0
14	8	8	△ 42.9	0.0	0.4	14 パルプ・紙・紙加工品製造業	8	0	0	0	0	2	1	4	0	1	0	0	0
11	12	7	△ 36.4	△ 41.7	0.3	15 印刷・関連業	7	3	4	0	0	0	0	0	0	0	0	0	0
19	9	8	△ 57.9	△ 11.1	0.4	16 化学工業	8	0	0	0	0	2	0	4	0	0	0	2	0
0	0	0	--	--	0.0	17 石油製品・石炭製品製造業	0	0	0	0	0	0	0	0	0	0	0	0	0
62	45	45	△ 27.4	0.0	2.0	18 プラスチック製品製造業(別掲を除く)	45	0	4	1	6	7	5	8	1	7	3	3	0
3	1	12	300.0	1100.0	0.5	19 ゴム製品製造業	12	0	1	0	1	0	3	5	0	0	2	0	0
21	20	21	0.0	5.0	1.0	21 窯業・土石製品製造業	21	3	3	2	1	1	0	1	3	0	4	3	0
5	7	13	160.0	85.7	0.6	22 鉄鋼業	13	2	0	0	1	4	1	1	2	0	0	2	0
4	9	7	75.0	△ 22.2	0.3	23 非鉄金属製造業	7	0	2	2	0	1	1	1	0	0	0	0	0
68	49	61	△ 10.3	24.5	2.8	24 金属製品製造業	61	9	8	1	3	4	11	12	0	3	7	2	1
42	22	33	△ 21.4	50.0	1.5	25 はん用機械器具製造業	33	1	4	1	4	3	7	5	0	1	7	0	0
28	11	26	△ 7.1	136.4	1.2	26 生産用機械器具製造業	26	1	6	1	0	4	5	3	0	2	2	2	0
15	10	19	26.7	90.0	0.9	27 業務用機械器具製造業	19	0	3	0	6	2	3	1	0	0	1	3	0
9	3	10	11.1	233.3	0.5	28 電子部品・デバイス・電子回路製造業	10	1	2	0	0	4	0	1	0	1	0	0	1
56	41	58	3.6	41.5	2.6	29 電気機械器具製造業	58	2	6	0	4	9	17	10	0	5	3	0	2
13	7	8	△ 38.5	14.3	0.4	30 情報通信機械器具製造業	8	0	1	0	0	3	0	1	0	3	0	0	0
87	54	80	△ 8.0	48.1	3.6	31 輸送用機械器具製造業	80	4	3	3	8	12	26	9	0	8	2	5	0
18	15	12	△ 33.3	△ 20.0	0.5	20.32 その他の製造業	12	1	1	0	1	2	2	2	0	2	1	0	0
3	2	1	△ 66.7	△ 50.0	0.0	F 電気・ガス・熱供給・水道業	1	0	1	0	0	0	0	0	0	0	0	0	0
22	27	25	13.6	△ 7.4	1.1	G 情報通信業	25	6	14	0	0	0	3	0	1	1	0	0	0
167	160	126	△ 24.6	△ 21.3	5.7	H 運輸業、郵便業	126	30	14	0	3	13	21	15	9	4	11	6	0
338	306	258	△ 23.7	△ 15.7	11.7	I 卸売業、小売業	258	61	75	3	8	36	25	19	8	6	2	10	5
9	16	8	△ 11.1	△ 50.0	0.4	J 金融業、保険業	8	3	3	0	0	0	1	0	0	1	0	0	0
39	38	37	△ 5.1	△ 2.6	1.7	K 不動産業、物品賃貸業	37	11	13	0	1	3	6	1	2	0	0	0	0
67	48	65	△ 3.0	35.4	3.0	L 学術研究、専門・技術サービス業	65	38	11	0	4	1	5	3	0	1	0	1	1
88	88	80	△ 9.1	△ 9.1	3.6	M 宿泊業、飲食サービス業	80	9	7	1	4	7	5	2	8	1	0	23	13
86	75	70	△ 18.6	△ 6.7	3.2	N 生活関連サービス業、娯楽業	70	16	15	6	5	5	4	1	7	1	1	5	4
47	41	44	△ 6.4	7.3	2.0	O 教育、学習支援業	44	14	14	3	1	4	1	2	1	3	0	1	0
467	475	409	△ 12.4	△ 13.9	18.6	P 医療、福祉	409	92	93	5	39	60	40	13	11	7	20	23	6
12	13	16	33.3	23.1	0.7	Q 複合サービス事業	16	2	1	1	1	0	4	2	4	0	0	0	1
228	178	203	△ 11.0	14.0	9.2	R サービス業(他に分類されないもの)	203	51	40	0	11	19	18	41	8	1	5	4	5
64	148	148	131.3	0.0	6.7	S. T 公務、その他	148	24	76	0	14	2	8	10	1	3	2	0	8
2,468	2,266	2,200	△ 10.9	△ 2.9	100.0	合計	2,200	453	463	40	143	242	254	200	93	67	83	112	50
637	534	519	△ 18.5	△ 2.8	23.6	29人以下	519	105	113	14	29	67	48	31	31	15	24	28	14
276	251	212	△ 23.2	△ 15.5	9.6	30~99人	212	48	41	0	23	17	26	12	5	11	8	14	7
64	122	133	107.8	9.0	6.0	100~299人	133	13	79	1	1	3	4	12	8	0	3	9	0
25	27	30	20.0	11.1	1.4	300~499人	30	5	9	0	0	5	3	3	1	1	0	3	0
12	7	7	△ 41.7	0.0	0.3	500~999人	7	0	2	0	1	2	1	0	1	0	0	0	0
3	4	4	33.3	0.0	0.2	1,000人~	4	4	0	0	0	0	0	0	0	0	0	0	0

(注)新産業分類(平成19年11月改訂「日本標準産業分類」)に基づく区分により掲載している。

新規学卒者の職業紹介状況(26年3月卒)

項 目	安定所別	前年同月	25年11月	25年12月	前橋	高崎	(安中)	桐生	伊勢崎	太田	館林	沼田	富岡	藤岡	渋川	(中之条)	前年実績
	末現在	末現在	末現在														
中 学	1 求人数	0	0	0	0	0	0	0	0	0	0	0	0	0	0	0	6
	2 求職者数	27	43	41	5	9	2	1	3	11	5	0	0	5	0	0	16
	3 就職者数	0	0	0	0	0	0	0	0	0	0	0	0	0	0	0	6
	4 求人倍率 (1/2)	0.00	0.00	0.00	0.00	0.00	0.00	0.00	0.00	0.00	0.00	--	--	0.00	--	--	0.38
	5 就職率 (3/2×100)	0.0	0.0	0.0	0.0	0.0	0.0	0.0	0.0	0.0	0.0	--	--	0.0	--	--	37.5
高 校	1 求人数	4,452	4,392	4,533	693	710	104	367	411	855	356	258	203	191	193	192	4,644
	2 求職者数	3,048	2,977	2,979	468	427	139	458	286	335	159	162	99	213	126	107	2,962
	3 就職者数	2,655	2,464	2,646	420	373	123	376	265	295	150	154	83	200	101	106	2,916
	4 求人倍率 (1/2)	1.46	1.48	1.52	1.48	1.66	0.75	0.80	1.44	2.55	2.24	1.59	2.05	0.90	1.53	1.79	1.57
	5 就職率 (3/2×100)	87.1	82.8	88.8	89.7	87.4	88.5	82.1	92.7	88.1	94.3	95.1	83.8	93.9	80.2	99.1	98.4

(注1) 「2 求職者数」は、学校又は安定所の紹介を希望する求職者をいう。

(注2) 「3 就職者数」は、学校又は安定所の紹介による就職決定者数をいう。

(注3) 「前年実績」は、平成25年3月卒の学校又は安定所の紹介による最終数である。

新卒応援ハローワーク取扱状況

項目	来所者数	求職	就職
区分			
大学等	420	89	106
うち既卒者	264	57	21
年度累計	5,218	1,129	712
高校	72	30	44
うち既卒者	65	25	4
年度累計	838	296	471
中学	2	1	0
うち既卒者	2	1	0
年度累計	40	24	10
その他若年者	26	24	0
年度累計	127	65	8

※大学等には、大学院、短大、高専、専修、公共職業能力開発施設を含む。

※「既卒者」とは、学校卒業で新規学卒者扱いでの就職を希望する者で、同一の事業主の元で正規雇用され、引き続き1年以上雇用保険被保険者であった期間がない者。

※その他若年者は学生、既卒者以外の若年者をいう。

外国人雇用サービスコーナー取扱状況

項目	新規求職	相談件数	紹介件数	就職件数	有効求職	
区分						
前橋	当月分	20	82	24	4	54
	年度累計	266	1,115	402	51	
伊勢崎	当月分	24	285	12	8	278
	年度累計	671	4,420	363	60	
太田	当月分	62	311	54	13	274
	年度累計	1,237	4,709	788	173	

雇用保険関係

項目 安定 所別	適 用 関 係											求 職 者 給 付 関 係													
	事 業 所			被 保 険 者					事 務 組 合			一 般 被 保 険 者													
	1	2	3	4	5	6	7	8	9	10	11	離 職 票		14	15	17		18		19	20		21	22	23
	全数	新規 加入	廃止 脱退	全数	資格 取得	資格 喪失	6のうち事業 主都合による 解雇	解雇率 7/6×100	組合	委託 事業所	被保 険者	12	13	受給資 格決定 件数	初回 受給 者数	16	受給 者実 人員	うち 特定	訓練延長 給付	受講 手当	特定 職種	通所 手当	傷病 手当 実人員		
前年同月	29,253	78	62	552,310	6,348	6,625	720	10.9	207	12,083	102,794	3,880	134 1,449	1,490	1,772	830	8,336	3,890	303	279	0	519	36		
前 月	29,317	110	237	556,583	7,627	6,778	708	10.4	206	12,160	104,161	3,753	143 1,415	1,392	1,294	419	6,691	2,605	328	245	0	561	41		
12月	29,368	91	43	556,412	6,727	6,892	649	9.4	206	12,180	104,097	3,825	121 1,157	1,128	1,133	273	6,379	2,324	315	250	0	532	35		
前橋	5,634	13	5	114,535	1,346	1,527	83	5.4	56	2,553	23,996	842	24 224	192	178	29	975	317	48	44	0	87	4		
高崎	5,025	17	9	118,536	1,333	1,288	94	7.3	30	2,013	17,820	857	21 188	177	161	27	995	359	77	66	0	132	6		
安中	674	2	0	14,523	92	113	4	3.5	4	280	2,121	57	7 27	28	24	6	163	51	2	5	0	8	0		
桐生	2,622	4	5	41,107	441	387	57	14.7	20	846	6,307	239	12 107	85	83	20	475	162	23	16	0	36	3		
伊勢崎	3,367	15	6	60,910	921	802	129	16.1	18	1,299	11,222	330	10 118	142	154	47	882	334	52	31	0	77	3		
太田	3,294	14	6	73,977	1,246	983	76	7.7	9	1,082	11,278	526	12 124	133	154	37	847	339	33	44	0	71	5		
館林	2,366	4	3	50,182	585	891	126	14.1	12	750	7,403	360	9 127	129	141	48	767	361	11	9	0	18	6		
沼田	1,310	6	0	16,029	163	237	13	5.5	13	707	4,405	165	4 56	51	50	13	221	67	5	4	0	9	1		
富岡	1,181	5	1	15,955	136	135	5	3.7	12	554	4,867	79	5 47	44	40	11	214	59	5	4	0	9	1		
藤岡	1,394	3	2	19,473	159	145	5	3.4	8	628	5,467	90	7 61	66	62	16	358	125	18	16	0	29	2		
渋川	1,518	7	1	19,880	213	206	41	19.9	13	873	6,029	140	7 50	53	60	14	361	118	34	10	0	47	3		
中之条	983	1	5	11,305	92	178	16	9.0	11	595	3,182	140	3 28	28	26	5	121	32	7	1	0	9	1		
年度累計		0	1,077		83,599	75,179	7,123	100.0				44,380	2,191 17,675	17,189	14,426	4,482	68,471	27,393	0	2,102	0	3,950	277		

(注1) 離職票提出件数上段の数値は、高年齢継続被保険者離職票提出件数である。(注2) 特定とは、特定受給資格者

項目	求職者給付関係												就職促進給付関係									
	一般被保険者						高年齢継続被保険者			短期特例被保険者			一般被保険者					被保険者				
	24	基本手当			28	29	30	31	32	33	34	35	常用就職支度手当		再就職手当		就業手当		移転費		広域求職活動費	
安定所別	総支給額	25 所定日数 内支給額	26 うち特定	27 訓連延 長給付 支給額	技能習 得手当 支給額	傷病 手当 支給額	受給資 格決定 件数	受給 者数	高年齢 求職者 給付金額	受給資 格決定 件数	受給 者数	特例一 時金支 給金額	36 支給 人員	37 支給 金額	38 支給 人員	39 支給 金額	40 支給 人員	41 支給 金額	42 支給 人員	43 支給 金額	44 支給 人員	45 支給 金額
前年同月	1,055,531	933,122	477,056	42,190	5,693	5,852	139	130	26,567	257	286	51,012	19	3,025	472	158,022	79	3,705	0		0	0
前月	885,787	775,295	323,884	45,176	6,212	6,500	149	217	45,158	143	29	5,487	15	2,873	444	139,374	43	1,947	0		0	0
12月	806,325	709,561	283,925	40,941	5,244	5,526	122	124	25,788	252	262	47,247	11	1,860	397	133,730	36	1,703	0		0	0
前橋	122,491	108,831	38,042	6,717	691	517	24	20	4,069	15	4	750	0		60	19,275	4	175	0		0	0
高崎	126,396	107,972	42,917	9,588	1,144	1,104	20	16	3,211	5	4	728	3	514	48	15,747	3	91	0		0	0
安中	18,135	17,203	6,026	254	109		6	4	667	0	3	591	1	79	11	3,864	2	76	0		0	0
桐生	57,332	50,177	19,353	3,166	419	368	13	12	2,904	2	1	159	0		33	10,008	2	48	0		0	0
伊勢崎	113,852	97,636	39,920	6,467	767	618	10	16	3,111	0	2	395	3	620	64	20,204	5	204	0		0	0
太田	109,300	97,047	43,476	4,680	801	985	12	17	3,477	1	0		0		63	23,026	4	172	0		0	0
館林	101,349	89,430	45,282	1,261	252	933	11	12	2,236	0	0		1	34	45	14,735	5	364	0		0	0
沼田	26,518	25,286	7,894	598	103	175	5	3	661	148	186	33,698	1	210	16	6,918	0		0		0	0
富岡	24,375	22,637	7,006	608	135	154	5	6	1,215	1	4	781	0		12	3,591	5	230	0		0	0
藤岡	45,527	40,114	15,576	2,135	310	252	6	6	1,161	3	1	215	2	402	16	7,544	5	328	0		0	0
渋川	47,501	40,713	14,646	4,655	450	263	7	8	1,981	20	1	209	0		24	7,297	0		0		0	0
中之条	13,549	12,515	3,787	812	63	158	3	4	1,094	57	56	9,721	0		5	1,521	1	13	0		0	0
年度累計	9,223,624	8,364,892	3,660,211	266,886	41,980	46,151	2,194	2,203	463,735	432	319	58,277	125	22,078	4,282	1,414,600	574	27,282				

(注1) 支給金額は千円単位で千円未満四捨五入のため、合計とは一致しない。

項目 安定所別	雇 用 継 続 給 付 関 係										
	高 年 齢 雇 用 継 続 給 付						育 児 休 業 給 付				
	基本給付金			再就職給付金			基本給付金			職場復帰給付金	
	46 受給要 件確認 件数	47 受給者 実人員	48 支給 金額	49 受給要 件確認 件数	50 受給者 実人員	51 支給 金額	52 受給要 件確認 件数	53 受給者 実人員	54 支給 金額	55 受給 者数	56 支給 金額
前年同月	362	8,386	200,327	0	2	65	261	2,365	246,714	0	
前 月	301	8,563	203,597	0	6	175	258	2,477	252,908	0	0
12月	312	8,508	203,375	0	4	121	282	2,716	279,489	0	0
前橋	50	1,772	41,706	0	2	47	65	674	73,443	0	0
高崎	67	1,417	34,066	0	2	74	58	568	60,682	0	0
安中	10	327	7,338	0	0		2	54	5,643	0	0
桐生	17	566	12,684	0	0		23	247	22,422	0	0
伊勢崎	29	760	18,311	0	0		46	307	29,240	0	0
太田	37	1,379	36,308	0	0		28	307	33,021	0	0
館林	43	984	23,112	0	0		17	175	17,842	0	0
沼田	10	129	2,571	0	0		16	86	8,037	0	0
富岡	8	325	7,908	0	0		8	60	5,919	0	0
藤岡	10	252	6,069	0	0		10	102	9,150	0	0
渋川	17	426	9,987	0	0		8	96	10,015	0	0
中之条	14	171	3,316	0	0		1	40	4,075	0	0
年度累計	3,241	76,138	1,812,829	5	47	1,388	2,385	23,745	2,415,705	0	0

(注) 支給金額は千円単位で千円未満四捨五入のため、合計とは一致しない。

教育訓練給付及び介護休業給付支給状況

		教育訓練給付													介護休業給付
		前橋	高崎	安中	桐生	伊勢崎	太田	館林	沼田	富岡	藤岡	渋川	中之条	合計	群馬
23年度	受給者数	262	247	42	93	200	137	185	48	58	87	83	32	1,474	93
	支給金額	8,487	8,939	1,231	2,648	5,909	3,346	5,369	1,463	1,545	2,267	2,449	835	44,487	22,472
24年度	受給者数	276	283	45	88	181	178	202	88	65	99	71	60	1,636	118
	支給金額	9,633	9,435	1,017	2,726	5,902	3,835	4,403	2,215	1,698	3,351	2,007	1,733	47,955	22,725
24年11月	受給者数	21	27	4	7	15	6	16	8	2	0	1	6	113	12
	支給金額	727	844	47	135	598	94	362	181	40		47	283	3,357	2,444
24年12月	受給者数	21	27	4	7	15	6	16	8	2	0	1	6	113	12
	支給金額	727	844	47	135	598	94	362	181	40		47	283	3,357	2,444
25年1月	受給者数	13	17	4	8	7	5	2	5	3	8	6	4	82	9
	支給金額	435	666	79	289	264	125	20	103	94	302	200	75	2,652	1,861
25年2月	受給者数	21	16	3	5	15	6	7	8	6	6	1	10	104	11
	支給金額	737	539	83	214	621	78	104	309	162	244	47	160	3,296	1,362
25年3月	受給者数	15	10	1	6	7	17	9	5	4	8	5	6	93	10
	支給金額	767	470	65	316	256	443	239	193	168	273	244	295	3,728	1,793
25年4月	受給者数	19	22	6	14	16	15	12	7	5	6	5	3	130	6
	支給金額	1,008	945	171	757	521	596	370	317	148	175	170	117	5,295	1,286
25年5月	受給者数	22	24	5	5	11	9	21	2	4	13	6	6	128	10
	支給金額	569	861	162	159	289	156	313	106	89	255	162	164	3,285	1,812
25年6月	受給者数	34	19	3	6	27	10	23	6	6	17	12	2	165	9
	支給金額	700	460	48	120	493	219	323	137	123	397	243	77	3,341	1,735
25年7月	受給者数	29	40	6	17	20	19	23	8	11	13	10	4	200	11
	支給金額	1,031	1,011	223	289	285	383	458	195	156	276	250	54	4,610	2,207
25年8月	受給者数	50	42	6	8	31	15	17	7	10	14	16	3	219	6
	支給金額	1,300	1,151	163	158	846	242	311	92	156	320	385	91	5,216	1,431
25年9月	受給者数	25	30	8	8	20	21	13	7	7	8	5	2	154	9
	支給金額	629	677	200	193	615	432	266	168	71	208	84	71	3,612	1,439
25年10月	受給者数	48	54	17	16	34	19	14	6	13	17	18	8	264	8
	支給金額	1,365	1,454	491	430	1,012	496	260	92	171	357	274	231	6,633	1,461
25年11月	受給者数	29	41	10	22	28	20	21	7	6	8	8	4	204	9
	支給金額	900	1,374	328	715	836	550	617	146	197	283	246	62	6,254	2,581
25年12月	受給者数	24	23	5	11	13	10	11	5	8	9	6	3	128	11
	支給金額	680	619	138	396	462	174	236	94	203	177	161	121	3,462	2,202

(注) 支給金額は千円単位で千円未満四捨五入のため、合計とは一致しない。

用語の説明

(職業紹介関係)

- ・新規求職申込件数
期間中に自安定所で新たに受け付けた求職申込みの件数をいう。
- ・月間有効求職者数
「前月より繰越された有効求職者数(前月末日現在において、求職票の有効期限が翌月以降にまたがっている就職未決定の求職者数)」と当月の「新規求職者申込件数」の合計数をいう。
- ・紹介件数
求職者と求人との結合をはかるため、自安定所で紹介した件数をいう。
- ・就職件数
自安定所の有効求職者が、安定所の紹介あっせんにより就職した件数をいう。
- ・新規求人数
期間中に新たに受け付けた求人数(採用予定人員)をいう。
- ・月間有効求人数
「前月より繰越された有効求人数(前月末日現在において、求人票の有効期限が翌月以降にまたがっている未充足の求人数)」と当月の「新規求人数」の合計数をいう。
- ・充足数
自安定所の有効求人が、安定所の紹介あっせんにより求職者と結合した件数をいう。
- ・求人倍率(求職者に対する求人の比率をいい、求職者1人あたりの求人数を示す。)

$$\text{求人倍率} = \frac{\text{月間有効(新規)求人数}}{\text{月間有効(新規)求職者数}}$$

- ・就職率(求職に対する就職の比率をいい、求職者のうち、求人者との間に雇用関係が成立したものの割合を示す。)

$$\text{就職率} = \frac{\text{就職件数}}{\text{月間有効(新規)求職者数}} \times 100$$

- ・充足率(求人に対する就職の比率をいい、申込み求人がどの程度満たされているかを示す。)

$$\text{充足率} = \frac{\text{充足数}}{\text{月間有効(新規)求人数}} \times 100$$

- ・産業分類(平成21年4月より本文中の産業分類は平成19年11月改定の「日本標準産業分類」による。)

(雇用保険関係)

- ・離職票交付枚数
安定所が離職による被保険者資格の喪失の確認を行い、離職者に交付した離職票の枚数をいう。
- ・離職票提出件数
失業給付を受けようとする者が安定所に出頭して離職票を提出した件数をいう。
- ・受給資格決定件数
受け付けた離職票を審査して、安定所が失業給付を受ける資格があると決定した件数をいう。
- ・初回受給者数
同一失業給付金受給期間内における当該失業給付の第1回目の支給を受けた者の数をいう。
- ・受給者実人員
失業給付を実際に受けた受給資格者の実数をいう。
- ・特定受給資格者
離職理由が、倒産・解雇・特定の雇止め等により再就職の準備をする時間的余裕がなく離職を余儀なくされた受給資格者(特定受給資格者判断基準に該当する者)をいう。

県内ハローワーク一覧

名 称	所 在 地	連 絡 先
ハローワーク前橋	前橋市天川大島町130-1	tel. 027-290-2111 fax. 027-290-2528
ハローワーク高崎	高崎市北双葉町5-17	tel. 027-327-8609 fax. 027-323-8119
ハローワーク安中	安中市安中1-1-26	tel. 027-382-8609 fax. 027-382-4141
ハローワーク桐生	桐生市錦町2-11-14	tel. 0277-22-8609 fax. 0277-22-5014
ハローワーク伊勢崎	伊勢崎市太田町554-10 (伊勢崎地方合同庁舎1階)	tel. 0270-23-8609 fax. 0270-23-3697
ハローワーク太田	太田市飯田町893	tel. 0276-46-8609 fax. 0276-48-0096
ハローワーク館林	館林市大街道1-3-37	tel. 0276-75-8609 fax. 0276-72-4367
ハローワーク沼田	沼田市薄根町3167-4	tel. 0278-22-8609 fax. 0278-23-7206
ハローワーク群馬富岡	富岡市富岡1414-14	tel. 0274-62-8609 fax. 0274-62-1932
ハローワーク藤岡	藤岡市藤岡827-1	tel. 0274-22-8609 fax. 0274-24-4587
ハローワーク渋川	渋川市渋川1696-15	tel. 0279-22-2636 fax. 0279-23-4370
ハローワーク中之条	吾妻郡中之条町西中之条207	tel. 0279-75-2227 fax. 0279-75-5945

非正規労働者総合支援センター

名 称	所 在 地	連 絡 先
ぐんまキャリアアップハローワーク	伊勢崎市安堀町196-2	tel. 0270-30-5021 fax. 0270-30-5022