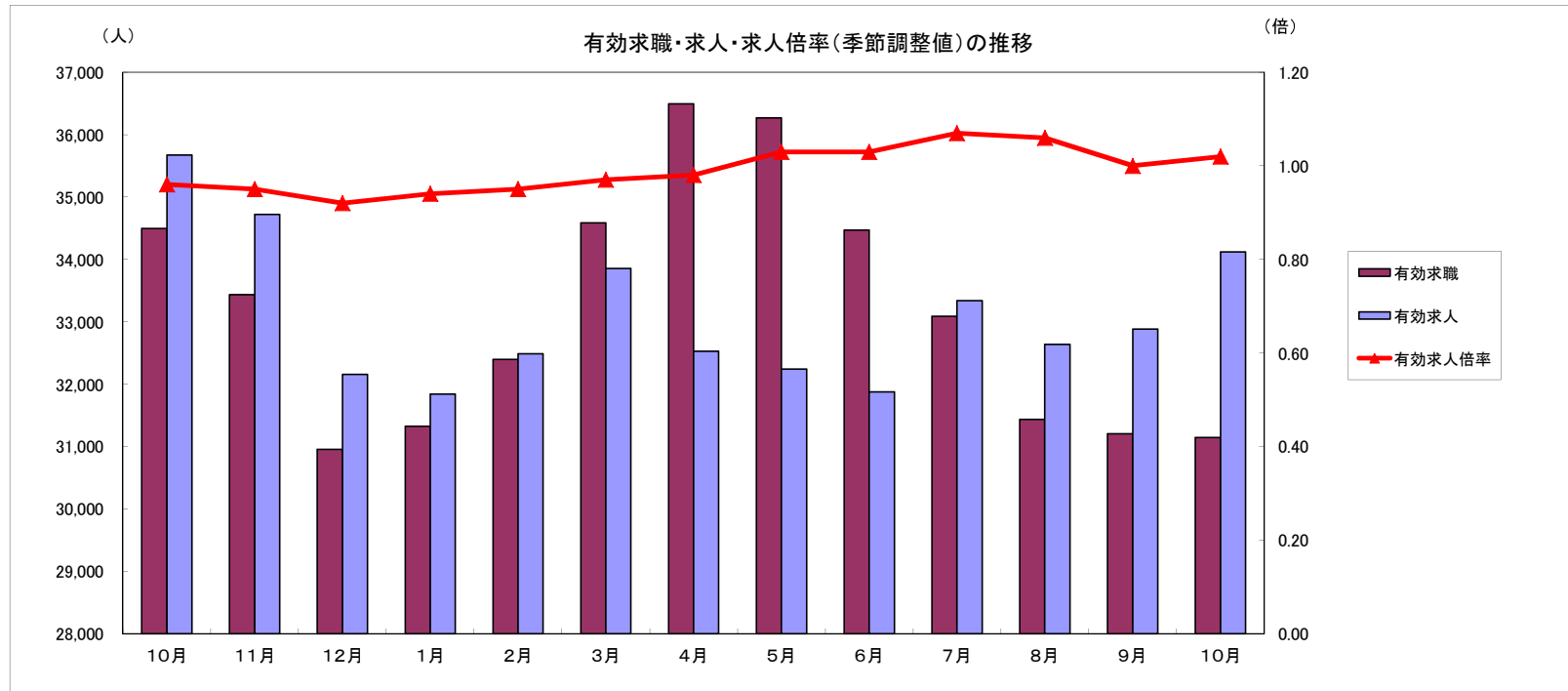


# 労働市場月報



2013. 10

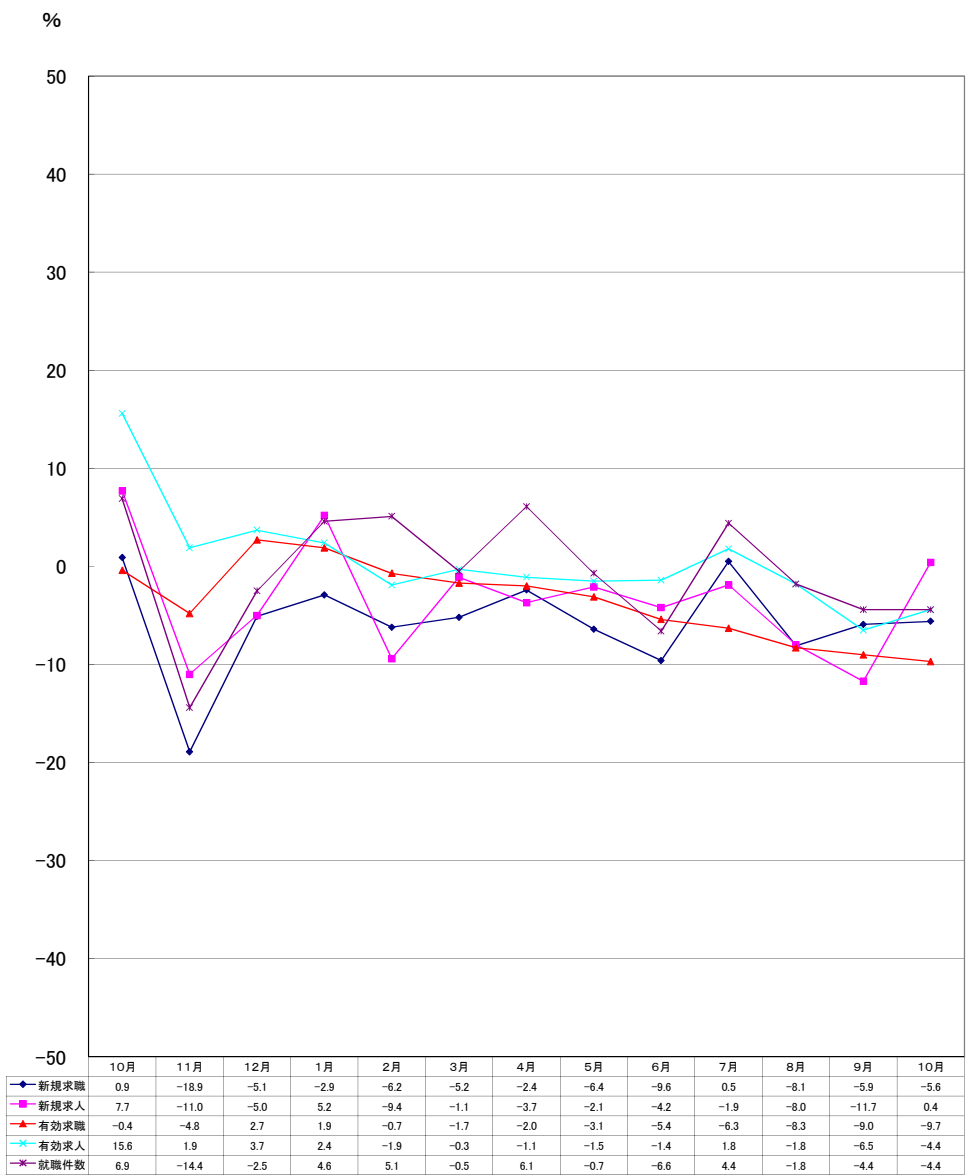
厚生労働省 群馬労働局 職業安定部

## 労働市場の動向(25年10月)

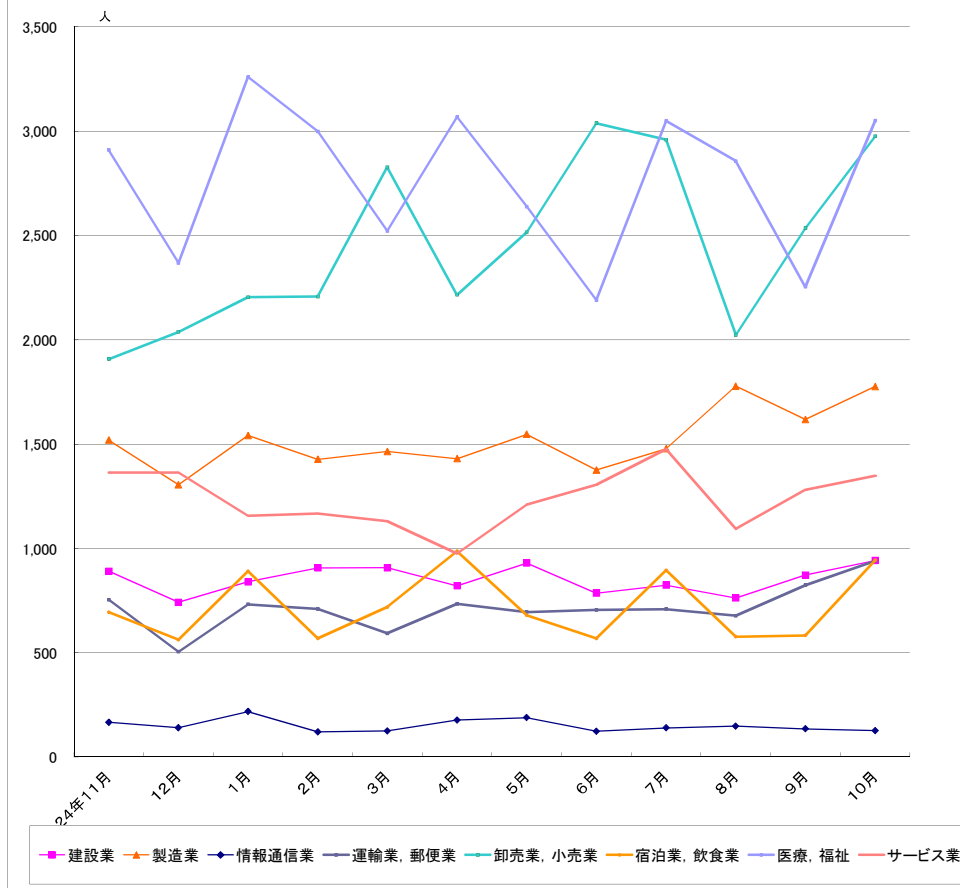
## 目次

1 求人倍率の状況	主要統計グラフ	1-2
・ 新規求人倍率(季節調整値)は、新規求職者数の減少(前月比1.1%減)に対し、新規求人数も減少(前月比2.6%減)したことから、前月の1.57を0.03ポイント下回る1.54倍となった。	業務統計主要項目・主要指標	3
・ 有効求人倍率(季節調整値)は、月間有効求職者数の減少(前月比1.1%減)に対し、月間有効求人数は増加(前月比1.0%増)したことから、前月の1.00を0.02ポイント上回る1.02倍となった。	時系列でみた主要指標Ⅰ(学卒・パートを除く)	4
	Ⅱ(学卒を除きパートを含む)	5
	一般職業紹介状況(学卒・パートを除く)	6
	(学卒を除きパートを含む)	7
	中高年齢等の職業紹介等状況(パートを除く)	8
	高齢者(55歳以上)の職業紹介状況(パートを除く)	9
	パートタイム職業紹介状況	10
	障害者職業紹介状況	11
	産業別・規模別一般新規求人状況	12
	産業別・規模別一般充足状況	13
	新規学卒者の職業紹介状況	14
	附属施設の業務取扱状況	15
	新卒応援ハローワーク	
	外国人雇用サービスコーナー	
	雇用保険関係(適用、求職者給付、就職促進給付、雇用継続給付)	16
	教育訓練及び介護休業給付支給状況	19
	用語の説明・県内ハローワーク等一覧	20
2 求人の状況		
・ 新規求人数(原数値)は13,719で、前年同月比0.4%増加となった。		
産業別では、建設業(22.0%増)、製造業(3.1%減)、情報通信業(48.6%減)、運輸業・郵便業(30.0%増)、卸売・小売業(13.9%増)、飲食・宿泊業(5.4%減)、医療・福祉(2.8%増)、サービス業(2.1%増)となっている。		
製造業の内訳を見ると、食料品(4.9%減)、プラスチック製品(38.9%増)、金属製品(24.7%減)、はん用機械器具(17.2%減)、電子部品・デバイス・電子回路製造(45.0%減)、電気機械器具(13.5%増)、情報通信器(43.8%減)、輸送用機械器具(17.6%減)となっている。		
・ 有効求人数(原数値)34,119は、前年同月比4.4%減少となった。		
3 求職の状況		
・ 新規求職者数(原数値)は7,707で、前年同月比5.6%減少となった。		
・ 新規求職者(常用:パートを除く)の態様別内訳(前年同月比)を見ると、在職者は0.8%増加し、離職者は11.6%減少(うち事業主都合が16.6%減、うち自己都合が7.4%減)となっている。		
・ 有効求職者数(原数値)は31,145で、前年同月比9.7%減少となった。		
4 就職の状況		
・ 公共職業安定所の紹介による就職件数は2,907、前年同月比4.4%減少となった。		
5 雇用保険受給者の状況		
・ 受給資格決定件数2,080は、前年同月比6.2%減少となった。		
・ 初回受給者数1,620は、前年同月比10.4%減少となった。		
・ 雇用保険受給者実人員7,384は、前年同月比19.9%減少となった。		

グラフでみる対前年増減率の推移



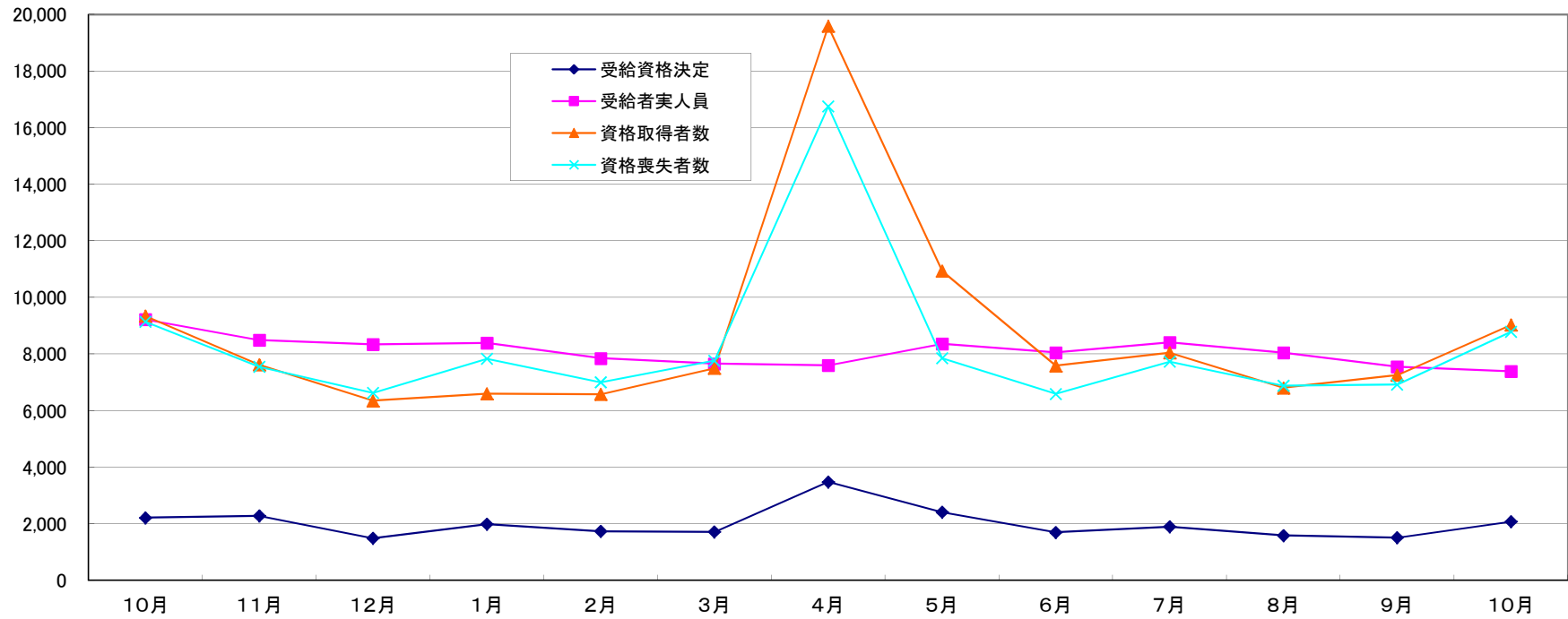
産業別新規求人数の推移(学卒を除きパートを含む)



	建設業	製造業	情報通信業	運輸業, 郵便業	卸売業, 小売業	宿泊業, 飲食業	医療, 福祉	サービス業
24年11月	891	1,519	167	754	1,907	694	2,909	1,363
12月	742	1,305	141	505	2,038	563	2,368	1,363
1月	840	1,541	218	732	2,204	891	3,260	1,157
2月	907	1,427	121	710	2,207	569	2,999	1,167
3月	908	1,465	125	593	2,827	719	2,522	1,130
4月	821	1,430	177	734	2,216	987	3,068	976
5月	930	1,547	189	695	2,516	680	2,638	1,211
6月	786	1,376	124	705	3,038	569	2,190	1,305
7月	824	1,478	140	709	2,959	895	3,049	1,476
8月	763	1,778	148	678	2,023	577	2,856	1,093
9月	872	1,618	135	824	2,535	583	2,254	1,281
10月	942	1,776	127	941	2,975	944	3,050	1,348

(注)新産業分類(平成19年11月改訂「日本標準産業分類」)に基づく区分により掲載している。

## 最近12か月の雇用保険関係指標の推移



	10月	11月	12月	1月	2月	3月	4月	5月	6月	7月	8月	9月	10月
受給資格決定	2,217	2,281	1,490	1,988	1,733	1,713	3,483	2,413	1,700	1,895	1,586	1,512	2,080
受給者実人員	9,222	8,490	8,336	8,389	7,848	7,656	7,604	8,357	8,052	8,410	8,046	7,548	7,384
資格取得者数	9,346	7,624	6,348	6,595	6,580	7,495	19,582	10,938	7,586	8,047	6,805	7,258	9,029
資格喪失者数	9,142	7,547	6,625	7,835	7,001	7,767	16,750	7,852	6,591	7,728	6,879	6,922	8,787

業務統計主要項目(学卒を除きパート含む)

主要指標

項目		10月	参 考			対 比		
			前月	前々月	前年同月	前月比	前年同月比	
一般職業紹介	求職	1 新規	7,707	7,453	6,864	8,160	3.4	△ 5.6
		2 月間有効	31,145	31,207	31,438	34,497	△ 0.2	△ 9.7
	就職	3 全数	2,907	2,734	2,477	3,040	6.3	△ 4.4
		4 うち保受給者	653	615	538	678	6.2	△ 3.7
	求人	5 新規	13,719	12,234	11,511	13,666	12.1	0.4
		6 月間有効	34,119	32,881	32,637	35,671	3.8	△ 4.4
		7 充足数	2,871	2,699	2,457	3,065	6.4	△ 6.3
	求人倍率	8 新規(5/1)	1.78	1.64	1.68	1.67		
		9 月間有効(6/2)	1.10	1.05	1.04	1.03		
雇用保険	10 適用事業所数	29,436	29,445	29,633	29,248	0.0	0.6	
	11 被保険者数	556,116	556,179	555,944	552,467	0.0	0.7	
	一般	12 受給資格決定件数	2,080	1,512	1,586	2,217	37.6	△ 6.2
		13 受給者実人員(所定給付)	7,384	7,548	8,046	9,222	△ 2.2	△ 19.9
		14 支給金額(千円)	1,073,254	994,516	1,049,104	1,344,880	7.9	△ 20.2
	高年齢	15 受給資格決定件数	254	157	174	243	61.8	4.5
		16 受給者数	196	155	208	186	26.5	5.4
		17 支給金額(千円)	41,712	30,819	42,220	39,402	35.3	5.9
		18 受給資格決定件数	12	2	0	7	500.0	71.4
	短期	19 受給者数	1	0	0	0	-	-
		20 支給金額(千円)	179	0	0	0	-	-

項目	鉱工業生産指数 (鉱工業計)		常用雇用指数 (産業計)		所定外労働時間 (産業計)		企業倒産		完全失業者数 (全国)		
	平成17年 =100 (原数値)	前年 同月比	規模30人 以上 年分は平成17年 =100、24 年分からは平成22年 =100 月分は平	前年 同月比	規模30人 以上 同月比	前年 同月比	負債額 1000万 以上	前年 同月差	万人	完全失業率 (季調値)	
年月	平成21年	70.2	△ 30.8	101.6	△ 1.1	9.2	△ 40.2	145	20	336	5.1
	22	104.3	24.5	104.2	2.6	11.9	19.4	106	△ 39	334	5.1
	23	97.8	△ 5.0	105.7	1.4	11.8	△ 0.4	136	30	284	4.5
	24	104.4	7.1	101.5	0.1	14.0	5.5	111	△ 25	285	4.3
	8月	93.4	△ 0.1	101.8	0.4	13.7	16.1	11	5	277	4.2
	9月	100.3	△ 2.3	101.7	0.4	14.0	12.9	14	9	275	4.3
	10月	110.7	6.3	101.4	0.0	14.1	9.3	12	0	271	4.2
	11月	101.5	△ 8.4	101.4	△ 0.6	13.9	7.8	9	1	260	4.2
	12月	98.2	△ 9.1	101.3	△ 0.2	15.0	31.6	10	0	259	4.3
	1月	92.2	△ 5.8	101.0	0.0	11.5	△ 16.1	9	△ 4	273	4.2
	2月	98.5	△ 10.9	100.8	△ 0.1	12.0	△ 10.4	6	△ 6	277	4.3
	3月	108.3	△ 5.9	100.0	△ 0.8	14.3	△ 0.7	7	△ 4	280	4.1
	4月	106.9	4.7	101.4	△ 0.9	14.4	2.1	10	△ 1	291	4.1
	5月	104.1	4.7	101.9	△ 0.1	13.7	1.5	6	△ 2	279	4.1
	6月	110.2	△ 1.1	101.0	△ 0.9	13.8	0.7	15	7	260	3.9
	7月	117.6	4.7	101.0	△ 0.7	14.3	0.7	14	8	255	3.8
	8月	97.9	4.8	101.2	△ 0.6	14.2	3.6	9	△ 2	271	4.1
	9月	111.5	11.2	101.1	△ 0.6	14.6	4.3	5	△ 9	258	4.0
	10月	-	-	-	-	-	-	7	△ 5	263	4.0
資料出所	県統計課							帝国データバンク	総務省統計局		

※完全失業率の年平均は、実数である。  
 ※表中「-」は、月報作成時には未公表のものである。  
 ※年の数値は速報値

時系列でみた主要指標 I (学卒・パートを除く)

項目 年度・月別	A 一般職業紹介状況												B Aのうち中高年齢者						C 一般求職者給付				
	1 新規求職		2 月間有効求職		3 新規求人		4 月間有効求人		5 就職		求人倍率		6 新規求職		7 月間有効求職		8 就職		新規求職者 中に占める 中高年の 割合 6/1*100	受給資格 決定件数		受給者実人員	
	前年 同月比	前年 同月比	前年 同月比	前年 同月比	前年 同月比	前年 同月比	新規	月間 有効	前年 同月比	前年 同月比	前年 同月比	前年 同月比	前年 同月比	前年 同月比	前年 同月比	前年 同月比	前年 同月比						
平成19年度	5,095	△ 5.3	19,770	△ 5.9	10,940	13.0	31,040	18.9	1,537	△ 11.8	2.15	1.57	1,521	△ 0.7	6,844	△ 5.0	383	△ 9.5	29.9	1,843	△ 1.6	6,645	△ 2.1
20	6,504	27.7	23,032	16.5	7,940	△ 27.4	21,937	△ 29.3	1,480	△ 3.7	1.22	0.95	1,991	30.9	7,784	13.7	377	△ 1.6	30.6	2,522	36.8	7,636	14.9
21	7,001	7.6	32,132	39.5	4,912	△ 38.1	12,006	△ 45.3	1,506	1.8	0.70	0.37	2,397	20.4	12,793	64.3	433	14.9	34.2	2,632	4.4	13,339	74.7
22	6,602	△ 4.4	26,896	△ 16.7	6,088	26.6	15,383	30.1	1,652	12.8	0.92	0.57	2,158	△ 9.0	10,165	△ 21.0	459	9.8	32.7	2,086	△ 22.2	8,463	△ 38.0
23	6,113	△ 7.4	25,076	△ 6.8	6,836	12.3	17,441	13.4	1,616	△ 2.2	1.12	0.70	1,983	△ 8.1	9,413	△ 7.4	455	△ 0.9	32.4	2,137	2.4	8,398	△ 0.8
24	5,720	△ 6.4	24,347	△ 2.9	7,489	9.6	20,213	15.9	1,662	2.8	1.31	0.83	1,829	△ 7.8	9,135	△ 3.0	479	5.3	32.0	2,089	△ 2.2	8,624	2.7
24年10月	5,759	3.7	24,363	△ 0.2	7,712	0.7	21,393	11.9	1,814	4.9	1.34	0.88	1,750	0.5	8,986	△ 1.6	487	△ 1.4	30.4	2,217	14.7	9,222	8.5
11月	5,427	7.8	23,917	4.1	6,674	△ 1.7	20,070	6.6	1,628	△ 1.0	1.23	0.84	1,993	24.3	9,086	5.3	472	△ 1.9	36.7	2,281	41.9	8,490	3.1
12月	4,216	△ 6.0	22,417	3.7	6,222	△ 3.6	18,517	2.7	1,358	△ 5.2	1.48	0.83	1,391	△ 10.9	8,601	3.5	395	△ 5.5	33.0	1,490	6.5	8,336	9.8
1月	6,076	△ 3.9	22,640	1.9	7,754	4.7	18,810	3.1	1,418	8.7	1.28	0.83	1,919	△ 9.4	8,659	1.2	426	29.1	31.6	1,988	△ 16.3	8,389	11.5
2月	5,944	△ 5.6	23,456	△ 0.2	6,992	△ 11.8	19,211	△ 2.5	1,612	4.3	1.18	0.82	1,833	△ 8.1	8,731	△ 2.5	483	20.8	30.8	1,733	2.2	7,848	2.3
3月	6,256	△ 6.5	24,883	△ 1.4	6,559	△ 12.8	19,103	△ 4.8	2,001	1.7	1.05	0.77	1,984	△ 6.5	9,148	△ 3.3	602	4.7	31.7	1,713	△ 6.8	7,656	5.2
4月	6,919	△ 3.9	25,560	△ 2.5	7,012	△ 5.7	18,161	△ 7.6	1,812	2.0	1.01	0.71	2,435	△ 3.4	9,583	△ 3.1	525	8.9	35.2	3,483	△ 7.2	7,604	0.6
5月	5,719	△ 7.6	25,110	△ 3.7	6,915	△ 6.4	18,315	△ 7.2	1,730	△ 1.6	1.21	0.73	1,806	△ 6.5	9,279	△ 4.5	512	△ 5.4	31.6	2,413	△ 10.4	8,357	△ 7.8
6月	4,951	△ 11.7	23,661	△ 6.5	6,951	△ 18.8	18,251	△ 11.3	1,627	△ 4.6	1.40	0.77	1,549	△ 13.0	8,694	△ 8.3	461	△ 4.2	31.3	1,700	△ 7.7	8,052	△ 8.6
7月	5,579	0.9	23,134	△ 7.4	6,861	△ 18.4	18,681	△ 11.9	1,812	4.7	1.23	0.81	1,769	△ 2.0	8,510	△ 9.9	552	12.0	31.7	1,895	△ 18.1	8,410	△ 10.4
8月	4,882	△ 7.8	22,228	△ 8.7	6,631	△ 17.4	18,633	△ 14.0	1,535	△ 2.5	1.36	0.84	1,486	△ 7.3	8,094	△ 11.5	419	△ 3.2	30.4	1,586	△ 10.2	8,046	△ 15.5
9月	5,039	△ 6.4	21,871	△ 9.6	7,121	△ 16.3	18,735	△ 15.4	1,641	△ 5.0	1.41	0.86	1,578	△ 3.5	7,970	△ 11.7	507	0.0	31.3	1,512	△ 17.4	7,548	△ 16.9
10月	<b>5,312</b>	<b>△ 7.8</b>	<b>21,628</b>	<b>△ 11.2</b>	<b>7,034</b>	<b>△ 8.8</b>	<b>18,999</b>	<b>△ 11.2</b>	<b>1,786</b>	<b>△ 1.5</b>	<b>1.32</b>	<b>0.88</b>	<b>1,699</b>	<b>△ 2.9</b>	<b>7,897</b>	<b>△ 12.1</b>	<b>553</b>	<b>13.6</b>	<b>32.0</b>	<b>2,080</b>	<b>△ 6.2</b>	<b>7,384</b>	<b>△ 19.9</b>
平成25年度	5,486	△ 5.7	23,313	△ 6.7	6,932	△ 12.8	18,539	△ 11.6	1,706	0.1	1.26	0.80	1,664	△ 9.2	8,539	△ 8.6	502	4.4	30.3	1,815	△ 19.9	7,871	△ 12.2

(注)年度数値は、月平均である。

時系列でみた主要指標Ⅱ(学卒を除きパートを含む)

項目 年度・月別	一般職業紹介状況											求人倍率								
	1 新規求職		2 月間有効求職		3 新規求人		4 月間有効求人		5 紹介件数		6 就職件数		原数値				季節調整値			
	前年 同月比	前年 同月比	前年 同月比	前年 同月比	前年 同月比	前年 同月比	前年 同月比	前年 同月比	前年 同月比	前年 同月比	前年 同月比	前年 同月比	本 県		全 国		本 県		全 国	
													新規	有効	新規	有効	新規	有効	新規	有効
平成19年度	6,994	△ 5.8	26,598	△ 5.9	15,823	7.8	44,489	12.0	9,220	△ 2.4	2,345	△ 10.7	2.26	1.67	1.47	1.02				
20	8,786	25.6	30,930	16.3	13,262	△ 16.2	36,447	△ 18.1	12,361	34.1	2,363	0.8	1.51	1.18	1.08	0.77				
21	9,605	9.3	42,302	36.8	9,103	△ 31.4	21,672	△ 40.5	17,936	45.1	2,578	9.1	0.95	0.51	0.79	0.45				
22	9,040	△ 4.4	37,027	△ 12.8	10,329	15.4	25,848	20.9	16,239	△ 7.3	2,745	9.3	1.14	0.70	0.79	0.45				
23	8,736	△ 3.4	35,207	△ 4.9	11,358	10.0	28,913	11.9	15,043	△ 7.4	2,738	△ 0.3	1.30	0.82	1.11	0.68				
24	8,938	△ 5.2	34,588	△ 1.7	12,624	△ 1.1	33,853	△ 0.3	17,337	△ 2.5	3,424	△ 0.5	1.41	0.98	1.30	0.90				
24年10月	8,160	0.9	34,497	△ 0.4	13,666	7.7	35,671	15.6	14,952	3.7	3,040	6.9	1.67	1.03	1.38	0.86	1.46	0.96	1.31	0.81
11月	7,429	4.0	33,435	2.8	12,123	2.5	34,722	10.0	14,140	4.7	2,733	2.4	1.63	1.04	1.51	0.87	1.41	0.95	1.33	0.82
12月	5,796	△ 5.1	30,955	2.7	10,523	△ 5.0	32,155	3.7	10,497	△ 2.2	2,283	△ 2.5	1.82	1.04	1.52	0.88	1.50	0.92	1.35	0.83
1月	8,522	△ 2.9	31,324	1.9	12,770	5.2	31,843	2.4	13,660	4.6	2,370	4.6	1.50	1.02	1.32	0.89	1.47	0.94	1.33	0.85
2月	8,296	△ 6.2	32,396	△ 0.7	12,168	△ 9.4	32,486	△ 1.9	15,746	△ 1.2	2,645	5.1	1.47	1.00	1.43	0.91	1.42	0.95	1.35	0.85
3月	8,938	△ 5.2	34,588	△ 1.7	12,624	△ 1.1	33,853	△ 0.3	17,337	△ 2.5	3,424	△ 0.5	1.41	0.98	1.30	0.90	1.58	0.97	1.39	0.86
4月	10,690	△ 2.4	36,495	△ 2.0	12,095	△ 3.7	32,529	△ 1.1	16,569	3.5	3,217	6.1	1.13	0.89	1.04	0.82	1.48	0.98	1.40	0.89
5月	8,548	△ 6.4	36,269	△ 3.1	11,924	△ 2.1	32,243	△ 1.5	16,099	0.3	2,993	△ 0.7	1.39	0.89	1.31	0.81	1.58	1.03	1.42	0.90
6月	7,233	△ 9.6	34,470	△ 5.4	12,171	△ 4.2	31,878	△ 1.4	14,137	△ 8.4	2,790	△ 6.6	1.68	0.92	1.51	0.84	1.74	1.03	1.49	0.92
7月	7,692	0.5	33,089	△ 6.3	12,922	△ 1.9	33,340	1.8	14,573	2.6	2,924	4.4	1.68	1.01	1.57	0.90	1.54	1.07	1.46	0.94
8月	6,864	△ 8.1	31,438	△ 8.3	11,511	△ 8.0	32,637	△ 1.8	12,302	△ 6.0	2,477	△ 1.8	1.68	1.04	1.63	0.94	1.58	1.06	1.47	0.95
9月	7,453	△ 5.9	31,207	△ 9.0	12,234	△ 11.7	32,881	△ 6.5	13,635	△ 3.0	2,734	△ 4.4	1.64	1.05	1.57	0.98	1.57	1.00	1.50	0.95
10月	<b>7,707</b>	<b>△ 5.6</b>	<b>31,145</b>	<b>△ 9.7</b>	<b>13,719</b>	<b>0.4</b>	<b>34,119</b>	<b>△ 4.4</b>	<b>13,534</b>	<b>△ 9.5</b>	<b>2,907</b>	<b>△ 4.4</b>	<b>1.78</b>	<b>1.10</b>	<b>1.70</b>	<b>1.03</b>	<b>1.54</b>	<b>1.02</b>	<b>1.59</b>	<b>0.98</b>
平成25年度	8,027	△ 5.3	33,445	△ 6.2	12,368	△ 4.5	32,804	△ 2.2	14,407	△ 2.8	2,863	△ 1.1	1.54	0.98						

(注)年度数値は、月平均である。

一般職業紹介状況(学卒・パートを除く)

項目 安定所別	A 新規求職 申込件数	B 月間有効 求職者数	C 紹介件数	D 就職件数	E 4のうち管外就職		F 4のうち 保 受給者の 就職件数	G 新 規 求 人 数	H 月間有効 求 人 数	I 充 足 数	J Iのうち他県 からの 充足数	比 率			
	1 全 数	2 全 数	3 全 数	4 全 数	5 県内	6 県外						新規求職 対前年同月 増 減 率	新規求人 対前年同月 増 減 率	新規求 人 倍 率 (G/1)	有 効 求 人 倍 率 (H/2)
	前年同月	5,759	24,363	10,573	1,814	657						281	480	7,712	21,393
前 月	5,039	21,871	9,720	1,641	570	251	442	7,121	18,735	1,590	220	△ 6.4	△ 16.3	1.41	0.86
<b>10月</b>	<b>5,312</b>	<b>21,628</b>	<b>9,599</b>	<b>1,786</b>	<b>599</b>	<b>275</b>	<b>486</b>	<b>7,034</b>	<b>18,999</b>	<b>1,745</b>	<b>259</b>	<b>△ 7.8</b>	<b>△ 8.8</b>	<b>1.32</b>	<b>0.88</b>
前 橋	938	3,639	1,936	315	115	30	94	1,104	3,309	308	16	0.1	△ 3.2	1.18	0.91
高 崎	952	3,620	1,904	331	111	39	95	1,377	3,901	343	35	△ 2.2	△ 9.0	1.45	1.08
(安 中)	118	480	194	45	14	1	11	97	270	28	1	△ 0.8	0.0	0.82	0.56
桐 生	373	1,619	732	146	44	23	36	358	1,067	137	29	△ 14.3	△ 48.3	0.96	0.66
伊勢崎	742	3,022	1,238	182	99	26	52	1,122	2,522	209	31	△ 8.1	△ 3.8	1.51	0.83
太 田	806	3,136	1,370	267	82	63	78	974	2,361	224	56	△ 7.1	△ 13.7	1.21	0.75
館 林	350	1,936	581	123	18	40	29	854	2,035	161	52	△ 23.1	18.9	2.44	1.05
沼 田	224	795	188	56	16	3	12	291	670	54	7	△ 11.5	20.7	1.30	0.84
富 岡	154	659	254	66	15	5	15	227	626	70	1	△ 22.2	33.5	1.47	0.95
藤 岡	239	1,077	502	86	28	29	22	224	1,050	63	14	△ 16.1	△ 45.4	0.94	0.97
渋 川	307	1,271	582	125	48	12	36	199	623	102	5	△ 1.3	△ 15.7	0.65	0.49
(中之条)	109	374	118	44	9	4	6	207	565	46	12	△ 7.6	4.5	1.90	1.51
年度累計	38,401	163,192	71,820	11,943	4,223	1,909	3,110	48,525	129,775	11,706	1,771	△ 6.3	△ 13.4	1.26	0.80



一般職業紹介状況(学卒を除きパートを含む)

項目 安定所別	A 新規求職 申込件数	B 月間有効 求職者数	C 紹介件数	D 就職件数	E 4のうち 保受給者の 就職件数	F 新規 求人数	G 月間有効 求人数	H 充足数	比 率			
	1 全 数	2 全 数	3 全 数	4 全 数					新規求職 対前年同月 増減率	新規求人 対前年同月 増減率	新規求 人倍率 (F/A)	有効求 人倍率 (G/B)
前年同月	8,160	34,497	14,952	3,040	678	13,666	35,671	3,065	0.9	7.7	1.67	1.03
前 月	7,453	31,207	13,635	2,734	615	12,234	32,881	2,699	△ 5.9	△ 11.7	1.64	1.05
<b>10月</b>	<b>7,707</b>	<b>31,145</b>	<b>13,534</b>	<b>2,907</b>	<b>653</b>	<b>13,719</b>	<b>34,119</b>	<b>2,871</b>	<b>△ 5.6</b>	<b>0.4</b>	<b>1.78</b>	<b>1.10</b>
前 橋	1,368	5,260	2,710	528	126	1,921	5,608	543	△ 0.7	△ 11.4	1.40	1.07
高 崎	1,315	5,167	2,668	529	123	3,729	8,738	585	1.3	27.3	2.84	1.69
(安 中)	181	741	285	76	15	173	465	45	△ 12.6	△ 7.0	0.96	0.63
桐 生	545	2,366	981	214	42	616	1,682	181	△ 12.0	△ 39.5	1.13	0.71
伊勢崎	1,056	4,197	1,722	303	73	1,769	3,945	338	△ 6.5	△ 3.3	1.68	0.94
太 田	1,147	4,336	1,919	416	105	1,721	3,801	360	△ 0.9	△ 3.9	1.50	0.88
館 林	511	2,747	816	199	43	1,517	3,489	251	△ 18.5	16.9	2.97	1.27
沼 田	351	1,234	392	141	18	751	1,805	141	△ 7.1	10.1	2.14	1.46
富 岡	262	1,057	379	105	23	405	1,100	107	△ 15.2	11.9	1.55	1.04
藤 岡	347	1,557	655	128	28	368	1,451	92	△ 16.2	△ 35.8	1.06	0.93
渋 川	460	1,933	813	190	48	372	1,107	153	△ 3.8	△ 19.7	0.81	0.57
(中之条)	164	550	194	78	9	377	928	75	0.0	3.6	2.30	1.69
年度累計	56,187	234,113	100,849	20,042	4,307	86,576	229,627	19,915	△ 5.3	△ 4.5	1.54	0.98

中高年齢者等の職業紹介等状況(パートを除く)

安定所別 項目	新規求職 申込件数		月間有効 求職者数	紹介件数	就職件数		5 新 規 求 人 数	6 月間有効 求 人 数	比 率				
	1		2	3	4				新規求職者 中に占める 中高年の割合	新規求職 対前年同月 増減率	新規求人 対前年同月 増減率	新規求人 倍率 (5/1)	有効求人 倍率 (6/2)
	全 数	1のうち保	全 数	全 数	全 数	4のうち保							
前年同月	1,750	613	8,986	3,211	487	160	2,714	7,988	(21.4) 30.4	0.5	△ 8.1	1.55	0.89
前 月	1,578	449	7,970	2,958	507	163	2,607	7,126	(21.2) 31.3	△ 3.5	△ 19.9	1.65	0.89
<b>10月</b>	<b>1,699</b>	<b>580</b>	<b>7,897</b>	<b>3,050</b>	<b>553</b>	<b>170</b>	<b>2,698</b>	<b>7,200</b>	<b>(22.0)</b> <b>32.0</b>	<b>△ 2.9</b>	<b>△ 0.6</b>	<b>1.59</b>	<b>0.91</b>
前 橋	292	92	1,261	601	101	33	459	1,384	(21.3) 31.1	11.5	△ 0.4	1.57	1.10
高 崎	270	104	1,289	584	101	31	514	1,518	(20.5) 28.4	△ 1.1	△ 13.3	1.90	1.18
(安 中)	38	15	165	59	11	5	37	95	(21.0) 32.2	11.8	2.8	0.97	0.58
桐 生	110	32	641	280	42	11	132	408	(20.2) 29.5	△ 13.4	△ 48.0	1.20	0.64
伊勢崎	230	85	1,053	340	55	20	444	995	(21.8) 31.0	△ 15.8	38.3	1.93	0.94
太 田	266	85	1,143	475	79	25	328	829	(23.2) 33.0	13.7	△ 4.9	1.23	0.73
館 林	111	55	769	195	37	13	346	806	(21.7) 31.7	△ 24.0	22.3	3.12	1.05
沼 田	70	18	275	48	15	3	96	220	(19.9) 31.3	△ 15.7	15.7	1.37	0.80
富 岡	58	13	244	76	20	1	89	252	(22.1) 37.7	△ 10.8	29.0	1.53	1.03
藤 岡	96	35	433	165	35	12	92	217	(27.7) 40.2	4.3	△ 10.7	0.96	0.50
渋 川	108	36	466	185	40	14	77	241	(23.5) 35.2	△ 0.9	△ 14.4	0.71	0.52
(中之条)	50	10	158	42	17	2	84	236	(30.5) 45.9	△ 3.8	7.7	1.68	1.49
年度累計	12,322	4,030	60,027	22,027	3,529	1,082	18,228	48,656	(21.9) 32.1	△ 5.4	△ 12.8	1.48	0.81

(注) ( )内は、パートを含めた新規求職者中に占める中高年の割合である。求人数及び求人倍率は、「求人均等配分方式」による数値である。

高齢者(55歳以上)の職業紹介状況(パートを除く)

項目 安定所別	新規求職 申込件数		月間有効 求職者数	紹介件数	就職件数		5 新 規 求 人 数	6 月間有効 求 人 数	比 率				
	1 全 数	1のうち保	2 全 数	3 全 数	4 全 数	4のうち保			新規求職者 中に占める 高齢者の割合	新規求職 対前年同月 増 減 率	新規求人 対前年同月 増 減 率	新規求人 倍率 (5/1)	有効求人 倍率 (6/2)
前年同月	795	291	4,358	1,092	197	51	1,595	4,656	(9.7) 13.8	△ 6.0	△ 8.4	2.01	1.07
前 月	681	208	3,705	886	199	65	1,532	4,191	(9.1) 13.5	△ 7.3	△ 19.2	2.25	1.13
<b>10月</b>	<b>726</b>	<b>229</b>	<b>3,556</b>	<b>958</b>	<b>205</b>	<b>53</b>	<b>1,589</b>	<b>4,232</b>	<b>(9.4)</b> <b>13.7</b>	<b>△ 8.7</b>	<b>△ 0.4</b>	<b>2.19</b>	<b>1.19</b>
前 橋	121	31	544	212	37	9	274	816	(8.8) 12.9	7.1	△ 0.7	2.26	1.50
高 崎	108	39	594	171	37	7	305	889	(8.2) 11.3	△ 9.2	△ 12.9	2.82	1.50
(安 中)	20	7	67	24	4	3	22	57	(11.0) 16.9	11.1	4.8	1.10	0.85
桐 生	50	16	318	65	16	3	79	244	(9.2) 13.4	△ 25.4	△ 47.3	1.58	0.77
伊勢崎	82	23	430	90	20	6	259	585	(7.8) 11.1	△ 33.9	37.0	3.16	1.36
太 田	108	35	469	140	23	7	194	486	(9.4) 13.4	27.1	△ 1.0	1.80	1.04
館 林	55	25	342	52	15	4	204	480	(10.8) 15.7	△ 22.5	20.7	3.71	1.40
沼 田	40	13	144	20	5	3	52	122	(11.4) 17.9	2.6	8.3	1.30	0.85
富 岡	24	7	118	25	7	1	52	149	(9.2) 15.6	△ 31.4	26.8	2.17	1.26
藤 岡	37	14	196	45	11	4	54	128	(10.7) 15.5	△ 21.3	△ 11.5	1.46	0.65
渋 川	57	16	243	98	22	5	45	141	(12.4) 18.6	9.6	△ 15.1	0.79	0.58
(中之条)	24	3	91	16	8	1	48	138	(14.6) 22.0	△ 4.0	9.1	2.00	1.52
年度累計	5,507	1,885	27,988	6,903	1,307	360	10,717	28,590	(9.8) 14.3	△ 10.6	△ 12.1	1.95	1.02

(注) ( )内は、パートを含めた新規求職者中に占める高齢年の割合である。求人数及び求人倍率は、「求人均等配分方式」による数値である。

パートタイム職業紹介状況

安定所別	項目	新規求職 申込件数	月間有効 求職者数	紹介件数	就職件数	新規 求人数	月間有効 求人数
	前年同月	2,401	10,134	4,379	1,226	5,954	14,278
	前月	2,414	9,336	3,915	1,093	5,113	14,146
	<b>10月</b>	<b>2,395</b>	<b>9,517</b>	<b>3,935</b>	<b>1,121</b>	<b>6,685</b>	<b>15,120</b>
	前橋	430	1,621	774	213	817	2,299
	高崎	363	1,547	764	198	2,352	4,837
	(安中)	63	261	91	31	76	195
	桐生	172	747	249	68	258	615
	伊勢崎	314	1,175	484	121	647	1,423
	太田	341	1,200	549	149	747	1,440
	館林	161	811	235	76	663	1,454
	沼田	127	439	204	85	460	1,135
	富岡	108	398	125	39	178	474
	藤岡	108	480	153	42	144	401
	渋川	153	662	231	65	173	484
	(中之条)	55	176	76	34	170	363
	年度累計	17,786	70,921	29,029	8,099	38,051	99,852

## 障害者職業紹介状況

項目 安定所別	新規求職申込件数				紹介件数				就職件数				新規登録者数				期末現在登録者数 (月 末)			
	身体	知的	精神	その他	身体	知的	精神	その他	身体	知的	精神	その他	身体	知的	精神	その他	身体	知的	精神	その他
前年同月	80	22	68	10	165	41	182	9	28	15	35	3	38	9	31	7	5,891	3,249	1,794	90
前 月	90	49	64	5	202	44	135	19	25	15	32	2	37	28	37	5	6,094	3,386	2,066	125
<b>10月</b>	<b>86</b>	<b>34</b>	<b>78</b>	<b>5</b>	<b>163</b>	<b>45</b>	<b>134</b>	<b>25</b>	<b>39</b>	<b>19</b>	<b>24</b>	<b>0</b>	<b>39</b>	<b>24</b>	<b>40</b>	<b>5</b>	<b>6,009</b>	<b>3,405</b>	<b>2,107</b>	<b>125</b>
前 橋	11	8	20	1	27	11	32	6	8	4	8	0	2	6	7	1	678	381	339	20
高 崎	15	10	8	2	28	14	38	8	4	7	7	0	6	6	7	2	906	540	343	23
(安 中)	5	0	2	0	3	1	6	0	1	0	1	0	2	0	0	0	208	73	74	4
桐 生	5	2	5	0	7	2	3	1	3	0	1	0	3	2	2	0	680	458	136	5
伊勢崎	8	5	10	1	15	0	2	0	4	1	3	0	4	5	4	1	732	351	311	16
太 田	13	2	6	0	24	4	9	7	7	4	1	0	6	1	4	0	706	406	188	9
館 林	9	2	7	0	26	4	14	2	4	1	1	0	7	1	5	0	644	305	189	11
沼 田	1	0	4	0	9	1	6	0	2	1	0	0	0	0	2	0	282	123	89	5
富 岡	3	2	5	0	1	0	3	0	0	0	1	0	1	1	3	0	270	101	101	6
藤 岡	4	1	4	1	10	0	15	1	2	0	1	0	1	1	2	1	222	183	122	9
渋 川	11	2	4	0	12	7	5	0	4	1	0	0	7	1	3	0	522	361	177	17
(中之条)	1	0	3	0	1	1	1	0	0	0	0	0	0	0	1	0	159	123	38	0
年度累計	621	271	443	36	1,171	274	1,051	94	251	147	187	13	293	151	229	31				

産業別・規模別一般新規求人状況(学卒を除きパートを含む)

前月	前年同月	当月	対前月比	対前年同月比	構成比	産業別	計	前橋	高崎	(安中)	桐生	伊勢崎	太田	館林	沼田	富岡	藤岡	渋川	(中之条)
350	319	207	△ 40.9	△ 35.1	1.5	A. 農業、林、漁業	207	11	13	2	7	8	5	2	100	7	1	41	10
3	8	7	133.3	△ 12.5	0.1	C 鉱業、採石業、砂利採取業	7	1	0	1	0	0	0	0	5	0	0	0	0
872	772	942	8.0	22.0	6.9	D 建設業	942	261	155	21	36	92	101	72	51	46	61	40	6
1,618	1,832	1,776	9.8	△ 3.1	12.9	E 製造業	1,776	173	274	55	106	269	212	403	39	82	70	78	15
288	448	426	47.9	△ 4.9	3.1	09 食料品製造業	426	62	101	5	3	71	20	107	9	11	9	23	5
19	61	21	10.5	△ 65.6	0.2	10 飲料・たばこ・飼料製造業	21	0	4	0	1	2	5	0	1	0	1	6	1
66	38	27	△ 59.1	△ 28.9	0.2	11 繊維工業	27	4	6	1	7	2	6	1	0	0	0	0	0
26	23	48	84.6	108.7	0.3	12 木材・木製品製造業(家具を除く)	48	0	0	0	1	1	6	27	5	0	3	4	1
56	49	56	0.0	14.3	0.4	13 家具・装備品製造業	56	23	3	10	5	4	0	4	6	0	0	1	0
25	18	49	96.0	172.2	0.4	14 パルプ・紙・紙加工品製造業	49	3	0	0	3	4	18	18	0	2	0	1	0
13	24	33	153.8	37.5	0.2	15 印刷・同関連業	33	10	9	0	0	2	0	4	0	0	0	8	0
23	28	44	91.3	57.1	0.3	16 化学工業	44	4	11	1	0	3	0	25	0	0	0	0	0
0	2	1	--	△ 50.0	0.0	17 石油製品・石炭製品製造業	1	0	0	0	0	0	1	0	0	0	0	0	0
162	95	132	△ 18.5	38.9	1.0	18 プラスチック製品製造業(別掲を除く)	132	7	29	3	14	20	22	9	5	16	6	0	1
10	6	12	20.0	100.0	0.1	19 ゴム製品製造業	12	0	0	0	0	2	0	8	0	0	2	0	0
54	39	54	0.0	38.5	0.4	21 窯業・土石製品製造業	54	6	6	5	4	7	2	5	7	2	7	3	0
32	34	26	△ 18.8	△ 23.5	0.2	22 鉄鋼業	26	0	5	2	1	1	0	8	1	5	0	3	0
12	21	30	150.0	42.9	0.2	23 非鉄金属製造業	30	5	2	1	0	18	2	2	0	0	0	0	0
147	170	128	△ 12.9	△ 24.7	0.9	24 金属製品製造業	128	18	17	2	16	12	13	15	0	18	11	5	1
103	134	111	7.8	△ 17.2	0.8	25 はん用機械器具製造業	111	12	8	4	11	17	24	17	0	0	11	7	0
63	61	54	△ 14.3	△ 11.5	0.4	26 生産用機械器具製造業	54	2	10	0	5	21	6	6	0	0	2	2	0
62	58	66	6.5	13.8	0.5	27 業務用機械器具製造業	66	3	4	0	1	13	10	33	0	0	0	2	0
28	40	22	△ 21.4	△ 45.0	0.2	28 電子部品・デバイス・電子回路製造業	22	4	4	0	0	2	0	6	0	3	1	2	0
156	156	177	13.5	13.5	1.3	29 電気機械器具製造業	177	0	18	19	16	14	36	55	0	4	6	8	1
17	16	9	△ 47.1	△ 43.8	0.1	30 情報通信機械器具製造業	9	0	2	0	0	2	0	0	0	5	0	0	0
219	284	234	6.8	△ 17.6	1.7	31 輸送用機械器具製造業	234	8	35	2	16	51	38	52	5	12	7	3	5
37	27	16	△ 56.8	△ 40.7	0.1	20.32 その他の製造業	16	2	0	0	2	0	3	1	0	4	4	0	0
11	9	3	△ 72.7	△ 66.7	0.0	F 電気・ガス・熱供給・水道業	3	1	2	0	0	0	0	0	0	0	0	0	0
135	247	127	△ 5.9	△ 48.6	0.9	G 情報通信業	127	37	65	0	5	4	12	0	1	1	2	0	0
824	724	941	14.2	30.0	6.9	H 運輸業、郵便業	941	112	112	9	34	200	216	176	31	6	27	15	3
2,535	2,612	2,975	17.4	13.9	21.7	I 卸売業、小売業	2,975	248	1,775	10	43	145	193	314	96	30	74	27	20
113	94	45	△ 60.2	△ 52.1	0.3	J 金融業、保険業	45	24	5	0	2	2	7	1	1	3	0	0	0
364	178	112	△ 69.2	△ 37.1	0.8	K 不動産業、物品賃貸業	112	37	21	0	3	19	20	4	1	2	1	0	4
221	254	246	11.3	△ 3.1	1.8	L 学術研究、専門・技術サービス業	246	88	94	0	12	7	27	8	3	2	0	0	5
583	998	944	61.9	△ 5.4	6.9	M 宿泊業、飲食サービス業	944	42	89	24	20	19	387	36	133	2	5	54	133
793	628	511	△ 35.6	△ 18.6	3.7	N 生活関連サービス業、娯楽業	511	49	141	6	9	48	32	16	143	13	23	12	19
141	258	220	56.0	△ 14.7	1.6	O 教育、学習支援業	220	59	82	0	3	21	11	32	0	1	1	5	5
2,254	2,966	3,050	35.3	2.8	22.2	P 医療、福祉	3,050	343	575	37	265	808	263	211	96	185	84	84	99
19	320	85	347.4	△ 73.4	0.6	Q 複合サービス事業	85	35	12	2	6	0	13	9	2	1	0	2	3
1,281	1,320	1,348	5.2	2.1	9.8	R サービス業(他に分類されないもの)	1,348	315	310	5	59	124	174	208	48	21	19	13	52
117	127	180	53.8	41.7	1.3	S. T 公務、その他	180	85	4	1	6	3	48	25	1	3	0	1	3
12,234	13,666	13,719	12.1	0.4	100.0	合計	13,719	1,921	3,729	173	616	1,769	1,721	1,517	751	405	368	372	377
7,359	8,114	8,784	19.4	8.3	64.0	29人以下	8,784	1,182	2,762	91	326	1,272	855	885	556	218	259	256	122
3,081	3,044	3,104	0.7	2.0	22.6	30～99人	3,104	549	608	55	244	247	481	329	130	136	58	88	179
997	1,111	1,158	16.1	4.2	8.4	100～299人	1,158	157	250	27	25	174	129	206	58	17	25	21	69
182	696	538	195.6	△ 22.7	3.9	300～499人	538	22	74	0	5	52	222	94	4	29	22	7	7
48	413	102	112.5	△ 75.3	0.7	500～999人	102	4	35	0	16	23	9	3	3	5	4	0	0
567	288	33	△ 94.2	△ 88.5	0.2	1,000人～	33	7	0	0	0	1	25	0	0	0	0	0	0

(注)新産業分類(平成19年11月改訂「日本標準産業分類」)に基づく区分により掲載している。

産業別・規模別一般充足状況(学卒を除きパート含む)

前月	前年同月	当月	対前月比	対前年同月比	構成比	産業別	計	前橋	高崎	(安中)	桐生	伊勢崎	太田	館林	沼田	富岡	藤岡	渋川	(中之条)
44	94	82	86.4	△ 12.8	2.9	A. 農、林、漁業	82	6	3	0	2	4	3	4	36	6	0	12	6
1	2	0	△ 100.0	△ 100.0	0.0	C 鉱業、採石業、砂利採取業	0	0	0	0	0	0	0	0	0	0	0	0	0
119	147	159	33.6	8.2	5.5	D 建設業	159	35	31	4	9	17	21	6	5	6	15	9	1
686	703	735	7.1	4.6	25.6	E 製造業	735	65	113	18	53	102	108	115	22	51	37	45	6
104	153	131	26.0	△ 14.4	4.6	09 食料品製造業	131	24	19	1	4	38	7	18	4	3	4	8	1
13	10	13	0.0	30.0	0.5	10 飲料・たばこ・飼料製造業	13	0	1	0	4	0	0	0	3	0	0	5	0
29	18	22	△ 24.1	22.2	0.8	11 繊維工業	22	1	1	1	9	3	4	3	0	0	0	0	0
15	7	25	66.7	257.1	0.9	12 木材・木製品製造業(家具を除く)	25	0	0	1	1	0	1	19	0	1	1	1	0
10	9	25	150.0	177.8	0.9	13 家具・装備品製造業	25	8	1	4	1	5	1	0	2	1	1	1	0
12	15	21	75.0	40.0	0.7	14 パルプ・紙・紙加工品製造業	21	1	4	0	1	6	0	7	0	0	0	2	0
11	14	13	18.2	△ 7.1	0.5	15 印刷・関連業	13	4	4	0	0	0	0	0	0	3	2	0	0
17	17	18	5.9	5.9	0.6	16 化学工業	18	0	7	2	0	1	1	4	0	0	0	3	0
0	0	0	--	--	0.0	17 石油製品・石炭製品製造業	0	0	0	0	0	0	0	0	0	0	0	0	0
82	42	93	13.4	121.4	3.2	18 プラスチック製品製造業(別掲を除く)	93	2	19	1	6	7	19	10	5	14	4	6	0
19	6	8	△ 57.9	33.3	0.3	19 ゴム製品製造業	8	1	3	0	0	1	0	3	0	0	0	0	0
15	14	27	80.0	92.9	0.9	21 窯業・土石製品製造業	27	2	3	3	2	4	1	2	2	0	5	3	0
16	10	11	△ 31.3	10.0	0.4	22 鉄鋼業	11	2	4	1	1	0	0	1	0	1	0	1	0
9	14	5	△ 44.4	△ 64.3	0.2	23 非鉄金属製造業	5	3	0	0	0	0	0	2	0	0	0	0	0
78	72	70	△ 10.3	△ 2.8	2.4	24 金属製品製造業	70	6	9	0	5	7	10	12	1	9	9	1	1
37	44	32	△ 13.5	△ 27.3	1.1	25 はん用機械器具製造業	32	4	4	0	3	1	6	8	1	0	3	2	0
24	29	33	37.5	13.8	1.1	26 生産用機械器具製造業	33	1	7	1	2	8	4	5	3	1	0	1	0
13	22	17	30.8	△ 22.7	0.6	27 業務用機械器具製造業	17	0	2	0	2	2	3	4	0	0	1	3	0
11	20	11	0.0	△ 45.0	0.4	28 電子部品・デバイス・電子回路製造業	11	0	6	1	0	1	0	0	0	0	0	2	1
48	56	64	33.3	14.3	2.2	29 電気機械器具製造業	64	2	11	1	0	4	25	10	0	2	1	5	3
2	11	3	50.0	△ 72.7	0.1	30 情報通信機械器具製造業	3	0	0	0	0	0	2	0	0	1	0	0	0
109	106	80	△ 26.6	△ 24.5	2.8	31 輸送用機械器具製造業	80	3	8	1	11	10	23	5	1	12	5	1	0
12	14	13	8.3	△ 7.1	0.5	20.32 その他の製造業	13	1	0	0	1	4	1	2	0	3	1	0	0
4	4	2	△ 50.0	△ 50.0	0.1	F 電気・ガス・熱供給・水道業	2	2	0	0	0	0	0	0	0	0	0	0	0
23	46	27	17.4	△ 41.3	0.9	G 情報通信業	27	10	8	0	2	1	4	0	2	0	0	0	0
183	229	199	8.7	△ 13.1	6.9	H 運輸業、郵便業	199	25	26	1	5	40	34	30	12	6	9	9	2
353	456	395	11.9	△ 13.4	13.8	I 卸売業、小売業	395	81	121	4	16	46	39	32	14	11	9	16	6
19	12	12	△ 36.8	0.0	0.4	J 金融業、保険業	12	5	6	0	0	0	1	0	0	0	0	0	0
33	28	43	30.3	53.6	1.5	K 不動産業、物品賃貸業	43	13	17	0	7	0	3	2	0	1	0	0	0
79	52	74	△ 6.3	42.3	2.6	L 学術研究、専門・技術サービス業	74	17	25	0	5	8	9	6	0	0	1	1	2
90	111	106	17.8	△ 4.5	3.7	M 宿泊業、飲食サービス業	106	10	20	1	5	3	14	1	11	1	0	11	29
56	73	79	41.1	8.2	2.8	N 生活関連サービス業、娯楽業	79	15	25	2	1	9	8	1	7	0	5	4	2
38	44	36	△ 5.3	△ 18.2	1.3	O 教育、学習支援業	36	16	6	0	2	4	2	2	0	1	0	2	1
574	588	575	0.2	△ 2.2	20.0	P 医療、福祉	575	123	131	6	52	76	63	27	19	17	12	38	11
10	35	11	10.0	△ 68.6	0.4	Q 複合サービス事業	11	4	0	1	2	0	1	2	1	0	0	0	0
258	288	269	4.3	△ 6.6	9.4	R サービス業(他に分類されないもの)	269	83	48	7	15	23	41	22	11	4	3	3	9
129	153	67	△ 48.1	△ 56.2	2.3	S. T 公務、その他	67	33	5	1	5	5	9	1	1	3	1	3	0
2,699	3,065	2,871	6.4	△ 6.3	100.0	合計	2,871	543	585	45	181	338	360	251	141	107	92	153	75
680	768	724	6.5	△ 5.7	25.2	29人以下	724	134	167	12	26	78	79	58	72	25	20	36	17
270	304	281	4.1	△ 7.6	9.8	30~99人	281	71	53	4	14	31	47	16	7	9	7	11	11
61	97	80	31.1	△ 17.5	2.8	100~299人	80	18	16	1	3	11	4	14	7	1	1	3	1
35	29	22	△ 37.1	△ 24.1	0.8	300~499人	22	6	2	0	0	4	5	2	1	0	1	1	0
17	17	13	△ 23.5	△ 23.5	0.5	500~999人	13	3	4	0	1	2	1	0	0	2	0	0	0
46	31	6	△ 87.0	△ 80.6	0.2	1,000人~	6	3	0	0	0	3	0	0	0	0	0	0	0

(注)新産業分類(平成19年11月改訂「日本標準産業分類」)に基づく区分により掲載している。

## 新規学卒者の職業紹介状況(26年3月卒)

項 目	安定所別	前年同月	25年9月	25年10月	前橋	高崎	(安中)	桐生	伊勢崎	太田	館林	沼田	富岡	藤岡	渋川	(中之条)	前年実績
	末現在	末現在	末現在														
中 学	1 求人数	0	0	0	0	0	0	0	0	0	0	0	0	0	0	0	6
	2 求職者数	23	30	30	0	3	0	1	5	11	10	0	0	0	0	0	16
	3 就職者数	0	0	0	0	0	0	0	0		0	0	0	0	0	0	6
	4 求人倍率 (1/2)	0.00	0.00	0.00	--	0.00	--	0.00	0.00	0.00	0.00	--	--	--	--	--	0.38
	5 就職率 (3/2×100)	0.0	0.0	0.0	--	0.0	--	0.0	0.0		0.0	--	--	--	--	--	37.5
高 校	1 求人数	4,157	4,031	4,251	656	673	91	334	383	797	317	248	198	184	181	189	4,644
	2 求職者数	3,091	3,042	3,014	484	438	139	453	289	336	162	156	104	209	135	109	2,962
	3 就職者数	2,122	1,544	2,154	345	302	95	275	220	248	129	124	71	168	91	86	2,916
	4 求人倍率 (1/2)	1.34	1.33	1.41	1.36	1.54	0.65	0.74	1.33	2.37	1.96	1.59	1.90	0.88	1.34	1.73	1.57
	5 就職率 (3/2×100)	68.7	50.8	71.5	71.3	68.9	68.3	60.7	76.1	73.8	79.6	79.5	68.3	80.4	67.4	78.9	98.4

(注1) 「2 求職者数」は、学校又は安定所の紹介を希望する求職者をいう。

(注2) 「3 就職者数」は、学校又は安定所の紹介による就職決定者数をいう。

(注3) 「前年実績」は、平成25年3月卒の学校又は安定所の紹介による最終数である。



## 新卒応援ハローワーク取扱状況

項目	来所者数	求職	就職
区分			
大学等	612	123	81
うち既卒者	333	75	35
年度累計	4,271	932	523
高校	137	37	288
うち既卒者	70	26	9
年度累計	711	241	354
中学	3	5	1
うち既卒者	3	5	1
年度累計	34	21	9
その他若年者	18	6	2
年度累計	88	29	7

※大学等には、大学院、短大、高専、専修、公共職業能力開発施設を含む。

※「既卒者」とは、学校卒業で新規学卒者扱いでの就職を希望する者で、同一の事業主  
の元で正規雇用され、引き続き1年以上雇用保険被保険者であった期間がない者。

※その他若年者は学生、既卒者以外の若年者をいう。

## 外国人雇用サービスコーナー取扱状況

項目	新規求職	相談件数	紹介件数	就職件数	有効求職	
区分						
前 橋	当月分	12	79	19	8	102
	年度累計	215	949	349	43	
伊勢崎	当月分	70	481	32	2	370
	年度累計	585	3,712	306	45	
太 田	当月分	120	464	66	14	453
	年度累計	1,091	4,034	676	141	

# 雇用保険関係

項目 安定所別	適 用 関 係											求 職 者 給 付 関 係													
	事 業 所			被 保 険 者					事 務 組 合			一 般 被 保 険 者													
	1	2	3	4	5	6	7	8	9	10	11	離 職 票		14	15	17		18		19	20		21	22	23
	全数	新規加入	廃止脱退	全数	資格取得	資格喪失	6のうち事業主都合による解雇	解雇率 7/6×100	組合	委託事業所	被保険者	12	13	受給資格決定件数	初回受給者数	うち特定	受給者実人員	うち特定	訓連延長給付	受講手当	特定職種	通所手当	傷病手当実人員		
前年同月	29,248	105	59	552,467	9,346	9,142	843	9.2	207	12,054	102,806	5,452	249 2,238	2,217	1,809	572	9,222	4,014	328	331	0	587	42		
前 月	29,445	94	285	556,179	7,258	6,922	537	7.8	206	12,140	103,891	4,076	172 1,644	1,512	1,188	291	7,548	2,834	312	250	0	517	33		
<b>10月</b>	<b>29,436</b>	<b>108</b>	<b>117</b>	<b>556,116</b>	<b>9,029</b>	<b>8,787</b>	<b>840</b>	<b>9.6</b>	<b>206</b>	<b>12,158</b>	<b>103,935</b>	<b>5,093</b>	<b>252</b> <b>2,045</b>	<b>2,080</b>	<b>1,620</b>	<b>524</b>	<b>7,384</b>	<b>2,835</b>	<b>329</b>	<b>253</b>	<b>0</b>	<b>562</b>	<b>31</b>		
前橋	5,718	20	13	115,011	2,000	1,957	110	5.6	56	2,567	23,981	946	30 334	290	227	61	1,115	388	56	41	0	92	2		
高崎	5,001	21	7	118,482	1,839	1,817	221	12.2	30	2,001	17,745	1,255	39 345	357	266	90	1,232	488	70	78	0	143	5		
安中	673	2	2	14,527	129	122	8	6.6	4	280	2,107	75	6 53	57	46	13	210	68	10	4	0	15	1		
桐生	2,662	9	44	40,786	561	571	50	8.8	20	849	6,298	290	17 139	159	114	38	544	190	26	18	0	41	3		
伊勢崎	3,378	16	15	60,782	1,192	1,043	117	11.2	18	1,298	11,214	513	39 287	314	201	70	1,001	428	43	30	0	70	6		
太田	3,271	10	5	73,167	1,557	1,364	95	7.0	9	1,077	11,088	816	37 284	294	242	89	933	376	39	34	0	67	3		
館林	2,372	11	20	50,359	750	866	156	18.0	12	750	7,426	522	25 235	231	221	97	938	432	13	9	0	20	3		
沼田	1,305	3	2	16,186	199	261	11	4.2	13	704	4,507	167	10 84	80	55	9	230	73	8	2	0	10	1		
富岡	1,174	2	1	16,044	196	212	14	6.6	12	547	4,856	132	14 55	57	46	7	224	65	9	5	0	13	1		
藤岡	1,384	5	3	19,351	199	206	28	13.6	8	622	5,456	147	17 97	108	98	29	414	156	19	15	0	35	3		
渋川	1,511	7	5	19,935	289	234	29	12.4	13	864	6,043	156	10 98	99	85	19	415	136	29	14	0	45	2		
中之条	987	2	0	11,486	118	134	1	0.7	11	599	3,214	74	8 34	34	19	2	128	35	7	3	0	11	1		
年度累計		0	797		69,245	61,509	5,766	100.0				36,802	1,927 15,103	14,669	11,999	3,790	55,401	22,464	0	1,607	0	2,857	201		

(注1) 離職票提出件数上段の数値は、高年齢継続被保険者離職票提出件数である。(注2) 特定とは、特定受給資格者

項目 安定 所別	求 職 者 給 付 関 係											就 職 促 進 給 付 関 係									
	一 般 被 保 険 者						高 年 齢 継 続 被 保 険 者			短 期 特 例 被 保 険 者		一 般 被 保 険 者									
	24	基本手当			28	29	30	31	32	33	34	35	常用就職支度手当		再就職手当		就業手当		移転費		広域求職活動費
総支給額	25 所定日数 内支給額	26 うち特定	27 訓連延 長給付 支給額	技能習 得手当 支給額	傷病 手当 支給額	受給資 格決定 件数	受給 者数	高年齢 求職者 給付金額	受給資 格決定 件数	受給 者数	特例一 時金支 給金額	36 支給 人員	37 支給 金額	38 支給 人員	39 支給 金額	40 支給 人員	41 支給 金額	42 支給 人員	43 支給 金額	44 支給 人員	45 支給 金額
前年同月	1,357,589	1,221,448	586,115	45,183	6,001	6,698	243	186	39,402	7	0	17	2,690	510	173,890	94	4,168	0		0	0
前 月	1,005,583	903,580	376,201	38,577	5,196	5,860	157	155	30,819	2	0	14	2,320	417	137,906	63	2,794	0		0	0
<b>10月</b>	<b>1,083,394</b>	<b>974,502</b>	<b>399,016</b>	<b>42,779</b>	<b>5,200</b>	<b>4,930</b>	<b>254</b>	<b>196</b>	<b>41,712</b>	<b>12</b>	<b>1</b>	<b>179</b>	<b>15</b>	<b>2,678</b>	<b>528</b>	<b>163,015</b>	<b>53</b>	<b>2,288</b>	<b>0</b>	<b>0</b>	<b>0</b>
前橋	159,622	145,470	54,370	7,339	671	294	31	24	5,189	0	0	0		89	25,671	10	589	0		0	0
高崎	181,191	163,987	70,654	9,216	1,269	670	41	18	3,894	0	0	5	924	80	23,638	4	141	0		0	0
安中	29,328	27,610	9,298	1,454	138	61	6	8	1,503	0	0	0		12	2,934	0		0		0	0
桐生	79,586	70,460	26,109	3,636	432	487	16	10	2,385	0	0	0		44	15,107	2	68	0		0	0
伊勢崎	159,890	140,897	66,056	5,475	715	1,199	40	24	5,353	1	0	2	420	74	22,223	7	283	0		0	0
太田	133,244	119,228	50,397	4,643	619	318	37	25	5,481	0	0	1	94	76	25,124	6	228	0		0	0
館林	142,794	126,822	59,737	1,299	200	511	25	26	5,038	2	0	2	419	73	22,164	9	360	0		0	0
沼田	29,143	26,977	9,203	1,010	133	549	9	11	2,104	9	0	1	61	12	4,689	0		0		0	0
富岡	29,529	27,632	8,589	1,059	162	67	14	13	2,373	0	0	1	210	18	6,960	5	207	0		0	0
藤岡	60,587	54,803	21,602	2,255	248	453	17	13	3,069	0	0	1	210	21	6,234	3	143	0		0	0
渋川	59,034	52,415	18,215	4,336	481	264	10	13	2,788	0	0	2	339	19	5,521	3	59	0		0	0
中之条	19,447	18,203	4,787	1,056	131	57	8	11	2,534	0	1	0		10	2,750	4	210	0		0	0
年度累計	7,531,512	6,880,036	3,052,403	180,769	30,524	34,125	1,923	1,862	392,789	37	28	5,542	99	17,344	3,441	1,141,495	495	23,632			

(注1) 支給金額は千円単位で千円未満四捨五入のため、合計とは一致しない。

項目 安定所別	雇 用 継 続 給 付 関 係										
	高 年 齢 雇 用 継 続 給 付						育 児 休 業 給 付				
	基本給付金			再就職給付金			基本給付金			職場復帰給付金	
	46 受給要 件確認 件数	47 受給者 実人員	48 支給 金額	49 受給要 件確認 件数	50 受給者 実人員	51 支給 金額	52 受給要 件確認 件数	53 受給者 実人員	54 支給 金額	55 受給 者数	56 支給 金額
前年同月	381	8,835	209,199	1	3	71	282	2,578	267,589	0	
前 月	314	8,414	201,631	0	10	310	264	2,331	235,581	0	0
<b>10月</b>	<b>380</b>	<b>8,726</b>	<b>207,988</b>	<b>1</b>	<b>2</b>	<b>75</b>	<b>293</b>	<b>2,846</b>	<b>291,630</b>	<b>0</b>	<b>0</b>
前橋	91	1,721	40,353	0	1	38	86	744	82,827	0	0
高崎	88	1,720	40,721	1	1	37	67	621	64,243	0	0
安中	10	297	6,858	0	0		6	47	4,832	0	0
桐生	30	593	13,036	0	0		19	228	21,528	0	0
伊勢崎	31	738	17,527	0	0		21	273	25,959	0	0
太田	39	1,406	36,939	0	0		45	359	36,185	0	0
館林	58	961	23,180	0	0		17	193	20,109	0	0
沼田	4	118	2,470	0	0		11	85	8,023	0	0
富岡	10	330	7,887	0	0		5	95	8,879	0	0
藤岡	7	233	5,275	0	0		6	67	5,633	0	0
渋川	8	447	10,734	0	0		8	94	8,857	0	0
中之条	4	162	3,007	0	0		2	40	4,554	0	0
年度累計	2,628	59,067	1,405,856	5	37	1,092	1,845	18,552	1,883,309	0	0

(注) 支給金額は千円単位で千円未満四捨五入のため、合計とは一致しない。

## 教育訓練給付及び介護休業給付支給状況

		教育訓練給付													介護休業給付
		前橋	高崎	安中	桐生	伊勢崎	太田	館林	沼田	富岡	藤岡	渋川	中之条	合計	群馬
23年度	受給者数	262	247	42	93	200	137	185	48	58	87	83	32	1,474	93
	支給金額	8,487	8,939	1,231	2,648	5,909	3,346	5,369	1,463	1,545	2,267	2,449	835	44,487	22,472
24年度	受給者数	276	283	45	88	181	178	202	88	65	99	71	60	1,636	118
	支給金額	9,633	9,435	1,017	2,726	5,902	3,835	4,403	2,215	1,698	3,351	2,007	1,733	47,955	22,725
24年9月	受給者数	31	39	4	9	17	23	19	7	4	13	11	3	180	10
	支給金額	811	1,252	150	306	426	519	412	267	173	639	309	66	5,330	2,343
24年10月	受給者数	38	41	4	17	20	16	22	9	3	9	5	6	190	12
	支給金額	1,336	1,444	155	448	668	421	430	209	123	263	180	201	5,879	2,141
24年11月	受給者数	21	27	4	7	15	6	16	8	2	0	1	6	113	12
	支給金額	727	844	47	135	598	94	362	181	40		47	283	3,357	2,444
24年12月	受給者数	21	27	4	7	15	6	16	8	2	0	1	6	113	12
	支給金額	727	844	47	135	598	94	362	181	40		47	283	3,357	2,444
25年1月	受給者数	13	17	4	8	7	5	2	5	3	8	6	4	82	9
	支給金額	435	666	79	289	264	125	20	103	94	302	200	75	2,652	1,861
25年2月	受給者数	21	16	3	5	15	6	7	8	6	6	1	10	104	11
	支給金額	737	539	83	214	621	78	104	309	162	244	47	160	3,296	1,362
25年3月	受給者数	15	10	1	6	7	17	9	5	4	8	5	6	93	10
	支給金額	767	470	65	316	256	443	239	193	168	273	244	295	3,728	1,793
25年4月	受給者数	19	22	6	14	16	15	12	7	5	6	5	3	130	6
	支給金額	1,008	945	171	757	521	596	370	317	148	175	170	117	5,295	1,286
25年5月	受給者数	22	24	5	5	11	9	21	2	4	13	6	6	128	10
	支給金額	569	861	162	159	289	156	313	106	89	255	162	164	3,285	1,812
25年6月	受給者数	34	19	3	6	27	10	23	6	6	17	12	2	165	9
	支給金額	700	460	48	120	493	219	323	137	123	397	243	77	3,341	1,735
25年7月	受給者数	29	40	6	17	20	19	23	8	11	13	10	4	200	11
	支給金額	1,031	1,011	223	289	285	383	458	195	156	276	250	54	4,610	2,207
25年8月	受給者数	50	42	6	8	31	15	17	7	10	14	16	3	219	6
	支給金額	1,300	1,151	163	158	846	242	311	92	156	320	385	91	5,216	1,431
25年9月	受給者数	25	30	8	8	20	21	13	7	7	8	5	2	154	9
	支給金額	629	677	200	193	615	432	266	168	71	208	84	71	3,612	1,439
25年10月	受給者数	48	54	17	16	34	19	14	6	13	17	18	8	264	8
	支給金額	1,365	1,454	491	430	1,012	496	260	92	171	357	274	231	6,633	1,461

(注) 支給金額は千円単位で千円未満四捨五入のため、合計とは一致しない。

## 用語の説明

### (職業紹介関係)

- ・新規求職申込件数  
期間中に自安定所で新たに受け付けた求職申込みの件数をいう。
- ・月間有効求職者数  
「前月より繰越された有効求職者数(前月末日現在において、求職票の有効期限が翌月以降にまたがっている就職未決定の求職者数)」と当月の「新規求職者申込件数」の合計数をいう。
- ・紹介件数  
求職者と求人との結合をはかるため、自安定所で紹介した件数をいう。
- ・就職件数  
自安定所の有効求職者が、安定所の紹介あっせんにより就職した件数をいう。
- ・新規求人数  
期間中に新たに受け付けた求人数(採用予定人員)をいう。
- ・月間有効求人数  
「前月より繰越された有効求人数(前月末日現在において、求人票の有効期限が翌月以降にまたがっている未充足の求人数)」と当月の「新規求人数」の合計数をいう。
- ・充足数  
自安定所の有効求人が、安定所の紹介あっせんにより求職者と結合した件数をいう。
- ・求人倍率(求職者に対する求人の比率をいい、求職者1人あたりの求人数を示す。)

$$\text{求人倍率} = \frac{\text{月間有効(新規)求人数}}{\text{月間有効(新規)求職者数}}$$

- ・就職率(求職に対する就職の比率をいい、求職者のうち、求人者との間に雇用関係が成立したものの割合を示す。)

$$\text{就職率} = \frac{\text{就職件数}}{\text{月間有効(新規)求職者数}} \times 100$$

- ・充足率(求人に対する就職の比率をいい、申込み求人がどの程度満たされているかを示す。)

$$\text{充足率} = \frac{\text{充足数}}{\text{月間有効(新規)求人数}} \times 100$$

- ・産業分類(平成21年4月より本文中の産業分類は平成19年11月改定の「日本標準産業分類」による。)

### (雇用保険関係)

- ・離職票交付枚数  
安定所が離職による被保険者資格の喪失の確認を行い、離職者に交付した離職票の枚数をいう。
- ・離職票提出件数  
失業給付を受けようとする者が安定所に出頭して離職票を提出した件数をいう。
- ・受給資格決定件数  
受け付けた離職票を審査して、安定所が失業給付を受ける資格があると決定した件数をいう。
- ・初回受給者数  
同一失業給付金受給期間内における当該失業給付の第1回目の支給を受けた者の数をいう。
- ・受給者実人員  
失業給付を実際に受けた受給資格者の実数をいう。
- ・特定受給資格者  
離職理由が、倒産・解雇・特定の雇止め等により再就職の準備をする時間的余裕がなく離職を余儀なくされた受給資格者(特定受給資格者判断基準に該当する者)をいう。

## 県内ハローワーク一覧

名 称	所 在 地	連 絡 先
ハローワーク前橋	前橋市天川大島町130-1	tel. 027-290-2111 fax. 027-290-2528
ハローワーク高崎	高崎市北双葉町5-17	tel. 027-327-8609 fax. 027-323-8119
ハローワーク安中	安中市安中1-1-26	tel. 027-382-8609 fax. 027-382-4141
ハローワーク桐生	桐生市錦町2-11-14	tel. 0277-22-8609 fax. 0277-22-5014
ハローワーク伊勢崎	伊勢崎市太田町554-10 (伊勢崎地方合同庁舎1階)	tel. 0270-23-8609 fax. 0270-23-3697
ハローワーク太田	太田市飯田町893	tel. 0276-46-8609 fax. 0276-48-0096
ハローワーク館林	館林市大街道1-3-37	tel. 0276-75-8609 fax. 0276-72-4367
ハローワーク沼田	沼田市薄根町3167-4	tel. 0278-22-8609 fax. 0278-23-7206
ハローワーク群馬富岡	富岡市富岡1414-14	tel. 0274-62-8609 fax. 0274-62-1932
ハローワーク藤岡	藤岡市藤岡827-1	tel. 0274-22-8609 fax. 0274-24-4587
ハローワーク渋川	渋川市渋川1696-15	tel. 0279-22-2636 fax. 0279-23-4370
ハローワーク中之条	吾妻郡中之条町西中之条207	tel. 0279-75-2227 fax. 0279-75-5945

## 非正規労働者総合支援センター

名 称	所 在 地	連 絡 先
ぐんまキャリアアップハローワーク	伊勢崎市安堀町196-2	tel. 0270-30-5021 fax. 0270-30-5022