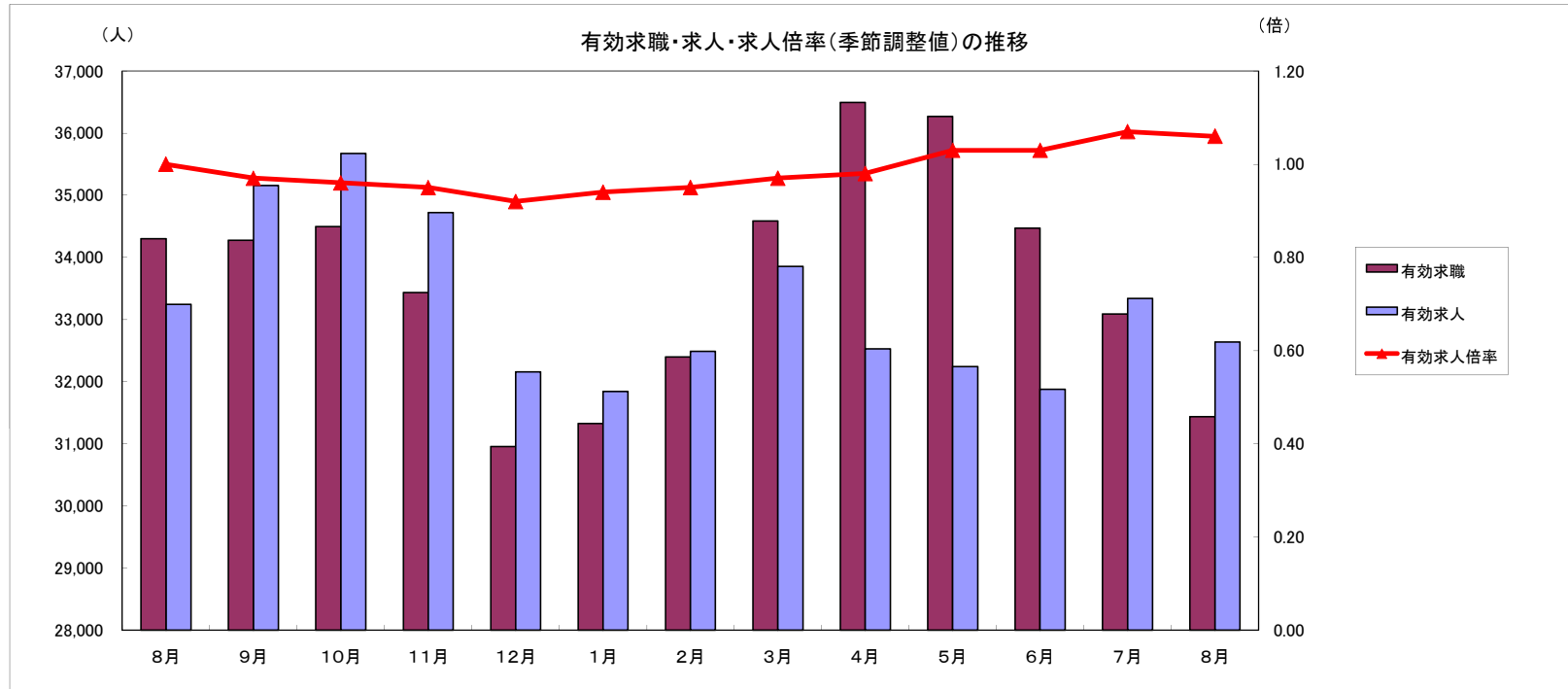


労働市場月報



2013. 8

厚生労働省 群馬労働局 職業安定部

労働市場の動向(25年8月)

目次

1 求人倍率の状況

- ・ 新規求人倍率(季節調整値)は、新規求職者数の減少(前月比3.7%減)に対し、新規求人数も減少(前月比1.4%減)したことから、前月の1.54を0.04ポイント上回る1.58倍となった。
- ・ 有効求人倍率(季節調整値)は、月間有効求職者数の減少(前月比1.2%減)に対し、月間有効求人数も減少(前月比2.1%減)したことから、前月の1.07を0.01ポイント下回る1.06倍となった。

2 求人の状況

- ・ 新規求人数(原数値)は11,511で、前年同月比8.0%減少となった。
産業別では、建設業(6.3%減)、製造業(7.0%増)、情報通信業(26.4%減)、運輸業・郵便業(12.3%減)、卸売・小売業(8.8%増)、飲食・宿泊業(23.5%減)、医療・福祉(2.0%増)、サービス業(45.9%減)となっている。
製造業の内訳を見ると、食料品(6.0%減)、プラスチック製品(84.7%増)、金属製品(20.7%減)、はん用機械器具(28.4%減)、電子部品・デバイス・電子回路製造(36.0%増)、電気機械器具(1.8%増)、情報通信器(50.0%減)、輸送用機械器具(64.3%増)となっている。
- ・ 有効求人数(原数値)32,637は、前年同月比1.8%減少となった。

3 求職の状況

- ・ 新規求職者数(原数値)は6,864で、前年同月比8.1%減少となった。
- ・ 新規求職者(常用:パートを除く)の態様別内訳(前年同月比)を見ると、在職者は1.0%減少し、離職者は9.6%減少(うち事業主都合が22.6%減、うち自己都合が0.6%減)となっている。
- ・ 有効求職者数(原数値)は31,438で、前年同月比8.3%減少となった。

4 就職の状況

- ・ 公共職業安定所の紹介による就職件数は2,477、前年同月比1.8%減少となった。

5 雇用保険受給者の状況

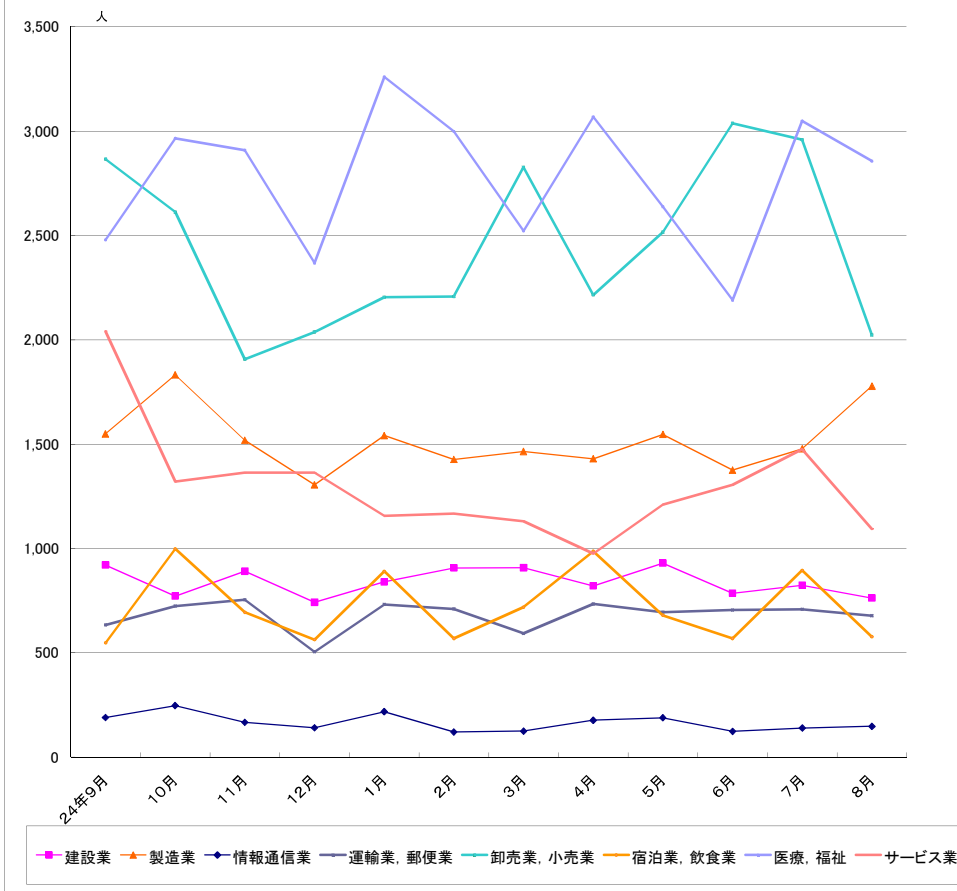
- ・ 受給資格決定件数1,586は、前年同月比10.2%減少となった。
- ・ 初回受給者数1,624は、前年同月比21.8%減少となった。
- ・ 雇用保険受給者実人員8,046は、前年同月比15.5%減少となった。

主要統計グラフ	1-2
業務統計主要項目・主要指標	3
時系列でみた主要指標Ⅰ(学卒・パートを除く)	4
Ⅱ(学卒を除きパートを含む)	5
一般職業紹介状況(学卒・パートを除く)	6
Ⅱ(学卒を除きパートを含む)	7
中高年齢等の職業紹介等状況(パートを除く)	8
高年齢者(55歳以上)の職業紹介状況(パートを除く)	9
パートタイム職業紹介状況	10
障害者職業紹介状況	11
産業別・規模別一般新規求人状況	12
産業別・規模別一般充足状況	13
新規学卒者の職業紹介状況	14
付属施設の業務取扱状況	15
新卒応援ハローワーク	
外国人雇用サービスコーナー	
雇用保険関係(適用、求職者給付、就職促進給付、雇用継続給付)	16
教育訓練及び介護休業給付支給状況	19
用語の説明・県内ハローワーク等一覧	20

グラフでみる対前年増減率の推移



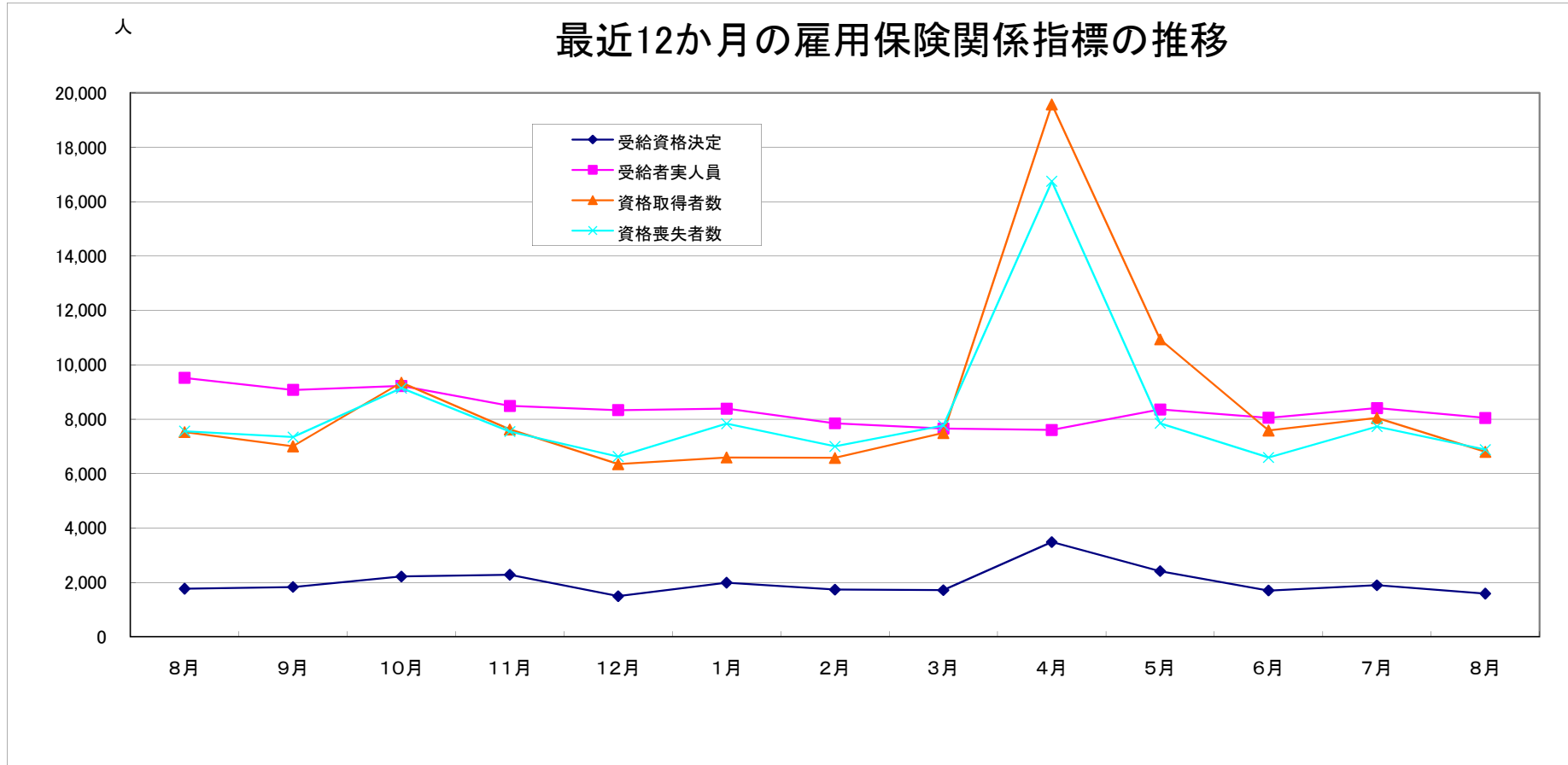
産業別新規求人数の推移(学卒を除きパートを含む)



	建設業	製造業	情報通信業	運輸業、郵便業	卸売業、小売業	宿泊業、飲食業	医療、福祉	サービス業
24年9月	921	1,549	190	634	2,866	548	2,479	2,041
10月	772	1,832	247	724	2,612	998	2,966	1,320
11月	891	1,519	167	754	1,907	694	2,909	1,363
12月	742	1,305	141	505	2,038	563	2,368	1,363
1月	840	1,541	218	732	2,204	891	3,260	1,157
2月	907	1,427	121	710	2,207	569	2,999	1,167
3月	908	1,465	125	593	2,827	719	2,522	1,130
4月	821	1,430	177	734	2,216	987	3,068	976
5月	930	1,547	189	695	2,516	680	2,638	1,211
6月	786	1,376	124	705	3,038	569	2,190	1,305
7月	824	1,478	140	709	2,959	895	3,049	1,476
8月	763	1,778	148	678	2,023	577	2,856	1,093

(注)新産業分類(平成19年11月改訂「日本標準産業分類」)に基づく区分により掲載している。

最近12か月の雇用保険関係指標の推移



	8月	9月	10月	11月	12月	1月	2月	3月	4月	5月	6月	7月	8月
受給資格決定	1,767	1,830	2,217	2,281	1,490	1,988	1,733	1,713	3,483	2,413	1,700	1,895	1,586
受給者実人員	9,519	9,078	9,222	8,490	8,336	8,389	7,848	7,656	7,604	8,357	8,052	8,410	8,046
資格取得者数	7,531	7,005	9,346	7,624	6,348	6,595	6,580	7,495	19,582	10,938	7,586	8,047	6,805
資格喪失者数	7,559	7,343	9,142	7,547	6,625	7,835	7,001	7,767	16,750	7,852	6,591	7,728	6,879

業務統計主要項目(学卒を除きパート含む)

主要指標

項目		8月	参 考			対 比		
			前月	前々月	前年同月	前月比	前年同月比	
一般職業紹介	求職	1 新規	6,864	7,692	7,233	7,473	△ 10.8	△ 8.1
		2 月間有効	31,438	33,089	34,470	34,300	△ 5.0	△ 8.3
	就職	3 全数	2,477	2,924	2,790	2,523	△ 15.3	△ 1.8
		4 うち保受給者	538	662	610	562	△ 18.7	△ 4.3
	求人	5 新規	11,511	12,922	12,171	12,515	△ 10.9	△ 8.0
		6 月間有効	32,637	33,340	31,878	33,246	△ 2.1	△ 1.8
		7 充足数	2,457	2,886	2,772	2,574	△ 14.9	△ 4.5
	求人倍率	8 新規(5/1)	1.68	1.68	1.68	1.67		
		9 月間有効(6/2)	1.04	1.01	0.92	0.97		
	10 適用事業所数	29,633	29,616	29,567	29,388	0.1	0.8	
	11 被保険者数	555,944	556,073	555,529	559,740	0.0	△ 0.7	
雇用保険	一般	12 受給資格決定件数	1,586	1,895	1,700	1,767	△ 16.3	△ 10.2
		13 受給者実人員(所定給付)	8,046	8,410	8,052	9,519	△ 4.3	△ 15.5
		14 支給金額(千円)	1,049,104	1,165,301	1,006,643	1,341,258	△ 10.0	△ 21.8
	高年齢	15 受給資格決定件数	174	230	177	159	△ 24.3	9.4
		16 受給者数	208	199	230	161	4.5	29.2
		17 支給金額(千円)	42,220	41,991	49,695	33,868	0.5	24.7
	短期	18 受給資格決定件数	0	0	2	0	-	-
		19 受給者数	0	2	10	0	△ 100.0	-
		20 支給金額(千円)	0	388	2,038	0	△ 100.0	-

項目	鉱工業生産指数 (鉱工業計)		常用雇用指数 (産業計)		所定外労働時間 (産業計)		企業倒産		完全失業者数 (全国)	
	平成17年 =100 (原数値)	前年 同月比	規模30人 以上 年分は平成17年 =100、24 年分からは平成22年 =100 月分は平	前年 同月比	規模30人 以上 同月比	前年 同月比	負債額 1000万 以上	前年 同月差	万人	完全失業率 (季調値)
年月										
平成21年	70.2	△ 30.8	101.6	△ 1.1	9.2	△ 40.2	145	20	336	5.1
22	104.3	24.5	104.2	2.6	11.9	19.4	106	△ 39	334	5.1
23	97.8	△ 5.0	105.7	1.4	11.8	△ 0.4	136	30	284	4.5
24	104.4	7.1	101.5	0.1	14.0	5.5	111	△ 25	285	4.3
6月	111.4	9.8	101.9	0.0	13.7	26.9	8	△ 5	288	4.3
7月	112.3	8.5	101.7	△ 0.5	14.2	25.7	6	△ 2	288	4.3
8月	93.4	△ 0.1	101.8	0.4	13.7	16.1	11	5	277	4.2
9月	100.3	△ 2.3	101.7	0.4	14.0	12.9	14	9	275	4.3
10月	110.7	6.3	101.4	0.0	14.1	9.3	12	0	271	4.2
11月	101.5	△ 8.4	101.4	△ 0.6	13.9	7.8	9	1	260	4.2
12月	98.2	△ 9.1	101.3	△ 0.2	15.0	31.6	10	0	259	4.3
1月	92.2	△ 5.8	101.0	0.0	11.5	△ 16.1	9	△ 4	273	4.2
2月	98.5	△ 10.9	100.8	△ 0.1	12.0	△ 10.4	6	△ 6	277	4.3
3月	108.3	△ 5.9	100.0	△ 0.8	14.3	△ 0.7	7	△ 4	280	4.1
4月	106.9	4.7	101.4	△ 0.9	14.4	2.1	10	△ 1	291	4.1
5月	104.1	4.7	101.9	△ 0.1	13.7	1.5	6	△ 2	279	4.1
6月	110.2	△ 1.1	101.0	△ 0.9	13.8	0.7	15	7	260	3.9
7月	117.6	4.7	101.0	△ 0.7	14.3	0.7	14	8	255	3.8
8月	-	-	-	-	-	-	9	△ 2	271	4.1
資料出所	県 統 計 課						帝国データバンク		総務省統計局	

※完全失業率の年平均は、実数である。
 ※表中「-」は、月報作成時には未公表のものである。
 ※年の数値は速報値

時系列でみた主要指標 I (学卒・パートを除く)

項目 年度・月別	A 一般職業紹介状況												B Aのうち中高年齢者						C 一般求職者給付				
	1 新規求職		2 月間有効求職		3 新規求人		4 月間有効求人		5 就職		求人倍率		6 新規求職		7 月間有効求職		8 就職		新規求職者 中に占める 中高年の 割合 6/1*100	受給資格 決定件数		受給者実人員	
	前年 同月比	前年 同月比	前年 同月比	前年 同月比	前年 同月比	前年 同月比	新規	月間 有効	前年 同月比	前年 同月比	前年 同月比	前年 同月比	前年 同月比	前年 同月比	前年 同月比	前年 同月比	前年 同月比	前年 同月比					
平成19年度	5,095	△ 5.3	19,770	△ 5.9	10,940	13.0	31,040	18.9	1,537	△ 11.8	2.15	1.57	1,521	△ 0.7	6,844	△ 5.0	383	△ 9.5	29.9	1,843	△ 1.6	6,645	△ 2.1
20	6,504	27.7	23,032	16.5	7,940	△ 27.4	21,937	△ 29.3	1,480	△ 3.7	1.22	0.95	1,991	30.9	7,784	13.7	377	△ 1.6	30.6	2,522	36.8	7,636	14.9
21	7,001	7.6	32,132	39.5	4,912	△ 38.1	12,006	△ 45.3	1,506	1.8	0.70	0.37	2,397	20.4	12,793	64.3	433	14.9	34.2	2,632	4.4	13,339	74.7
22	6,602	△ 4.4	26,896	△ 16.7	6,088	26.6	15,383	30.1	1,652	12.8	0.92	0.57	2,158	△ 9.0	10,165	△ 21.0	459	9.8	32.7	2,086	△ 22.2	8,463	△ 38.0
23	6,113	△ 7.4	25,076	△ 6.8	6,836	12.3	17,441	13.4	1,616	△ 2.2	1.12	0.70	1,983	△ 8.1	9,413	△ 7.4	455	△ 0.9	32.4	2,137	2.4	8,398	△ 0.8
24	5,720	△ 6.4	24,347	△ 2.9	7,489	9.6	20,213	15.9	1,662	2.8	1.31	0.83	1,829	△ 7.8	9,135	△ 3.0	479	5.3	32.0	2,089	△ 2.2	8,624	2.7
24年8月	5,293	△ 14.3	24,333	△ 6.1	8,029	19.9	21,670	30.8	1,574	△ 1.4	1.52	0.89	1,603	△ 17.7	9,150	△ 5.3	433	△ 2.5	30.3	1,767	△ 11.0	9,519	△ 3.5
9月	5,383	△ 2.9	24,201	△ 3.0	8,512	13.9	22,143	21.6	1,728	3.7	1.58	0.91	1,635	△ 7.0	9,026	△ 4.1	507	7.9	30.4	1,830	6.0	9,078	△ 0.8
10月	5,759	3.7	24,363	△ 0.2	7,712	0.7	21,393	11.9	1,814	4.9	1.34	0.88	1,750	0.5	8,986	△ 1.6	487	△ 1.4	30.4	2,217	14.7	9,222	8.5
11月	5,427	7.8	23,917	4.1	6,674	△ 1.7	20,070	6.6	1,628	△ 1.0	1.23	0.84	1,993	24.3	9,086	5.3	472	△ 1.9	36.7	2,281	41.9	8,490	3.1
12月	4,216	△ 6.0	22,417	3.7	6,222	△ 3.6	18,517	2.7	1,358	△ 5.2	1.48	0.83	1,391	△ 10.9	8,601	3.5	395	△ 5.5	33.0	1,490	6.5	8,336	9.8
1月	6,076	△ 3.9	22,640	1.9	7,754	4.7	18,810	3.1	1,418	8.7	1.28	0.83	1,919	△ 9.4	8,659	1.2	426	29.1	31.6	1,988	△ 16.3	8,389	11.5
2月	5,944	△ 5.6	23,456	△ 0.2	6,992	△ 11.8	19,211	△ 2.5	1,612	4.3	1.18	0.82	1,833	△ 8.1	8,731	△ 2.5	483	20.8	30.8	1,733	2.2	7,848	2.3
3月	6,256	△ 6.5	24,883	△ 1.4	6,559	△ 12.8	19,103	△ 4.8	2,001	1.7	1.05	0.77	1,984	△ 6.5	9,148	△ 3.3	602	4.7	31.7	1,713	△ 6.8	7,656	5.2
4月	6,919	△ 3.9	25,560	△ 2.5	7,012	△ 5.7	18,161	△ 7.6	1,812	2.0	1.01	0.71	2,435	△ 3.4	9,583	△ 3.1	525	8.9	35.2	3,483	△ 7.2	7,604	0.6
5月	5,719	△ 7.6	25,110	△ 3.7	6,915	△ 6.4	18,315	△ 7.2	1,730	△ 1.6	1.21	0.73	1,806	△ 6.5	9,279	△ 4.5	512	△ 5.4	31.6	2,413	△ 10.4	8,357	△ 7.8
6月	4,951	△ 11.7	23,661	△ 6.5	6,951	△ 18.8	18,251	△ 11.3	1,627	△ 4.6	1.40	0.77	1,549	△ 13.0	8,694	△ 8.3	461	△ 4.2	31.3	1,700	△ 7.7	8,052	△ 8.6
7月	5,579	0.9	23,134	△ 7.4	6,861	△ 18.4	18,681	△ 11.9	1,812	4.7	1.23	0.81	1,769	△ 2.0	8,510	△ 9.9	552	12.0	31.7	1,895	△ 18.1	8,410	△ 10.4
8月	4,882	△ 7.8	22,228	△ 8.7	6,631	△ 17.4	18,633	△ 14.0	1,535	△ 2.5	1.36	0.84	1,486	△ 7.3	8,094	△ 11.5	419	△ 3.2	30.4	1,586	△ 10.2	8,046	△ 15.5
平成25年度	5,610	△ 5.2	23,939	△ 5.2	6,874	△ 12.9	18,408	△ 10.9	1,703	1.5	1.23	0.77	1,675	△ 11.3	8,782	△ 7.3	491	3.6	29.9	1,822	△ 22.9	8,033	△ 9.7

(注)年度数値は、月平均である。

時系列でみた主要指標Ⅱ(学卒を除きパートを含む)

項目 年度・月別	一般職業紹介状況											求人倍率								
	1 新規求職		2 月間有効求職		3 新規求人		4 月間有効求人		5 紹介件数		6 就職件数		原数値				季節調整値			
	前年 同月比	前年 同月比	前年 同月比	前年 同月比	前年 同月比	前年 同月比	前年 同月比	前年 同月比	前年 同月比	前年 同月比	前年 同月比	前年 同月比	本 県		全 国		本 県		全 国	
													新規	有効	新規	有効	新規	有効	新規	有効
平成19年度	6,994	△ 5.8	26,598	△ 5.9	15,823	7.8	44,489	12.0	9,220	△ 2.4	2,345	△ 10.7	2.26	1.67	1.47	1.02				
20	8,786	25.6	30,930	16.3	13,262	△ 16.2	36,447	△ 18.1	12,361	34.1	2,363	0.8	1.51	1.18	1.08	0.77				
21	9,605	9.3	42,302	36.8	9,103	△ 31.4	21,672	△ 40.5	17,936	45.1	2,578	9.1	0.95	0.51	0.79	0.45				
22	9,040	△ 4.4	37,027	△ 12.8	10,329	15.4	25,848	20.9	16,239	△ 7.3	2,745	9.3	1.14	0.70	0.79	0.45				
23	8,736	△ 3.4	35,207	△ 4.9	11,358	10.0	28,913	11.9	15,043	△ 7.4	2,738	△ 0.3	1.30	0.82	1.11	0.68				
24	8,938	△ 5.2	34,588	△ 1.7	12,624	△ 1.1	33,853	△ 0.3	17,337	△ 2.5	3,424	△ 0.5	1.41	0.98	1.30	0.90				
24年8月	7,473	△ 13.6	34,300	△ 5.4	12,515	16.4	33,246	23.4	13,081	△ 10.4	2,523	△ 5.0	1.67	0.97	1.44	0.81	1.59	1.00	1.31	0.81
9月	7,924	△ 3.0	34,276	△ 2.6	13,854	15.7	35,157	19.9	14,055	△ 5.6	2,859	1.3	1.75	1.03	1.37	0.84	1.57	0.97	1.28	0.81
10月	8,160	0.9	34,497	△ 0.4	13,666	7.7	35,671	15.6	14,952	3.7	3,040	6.9	1.67	1.03	1.38	0.86	1.46	0.96	1.31	0.81
11月	7,429	4.0	33,435	2.8	12,123	2.5	34,722	10.0	14,140	4.7	2,733	2.4	1.63	1.04	1.51	0.87	1.41	0.95	1.33	0.82
12月	5,796	△ 5.1	30,955	2.7	10,523	△ 5.0	32,155	3.7	10,497	△ 2.2	2,283	△ 2.5	1.82	1.04	1.52	0.88	1.50	0.92	1.35	0.83
1月	8,522	△ 2.9	31,324	1.9	12,770	5.2	31,843	2.4	13,660	4.6	2,370	4.6	1.50	1.02	1.32	0.89	1.47	0.94	1.33	0.85
2月	8,296	△ 6.2	32,396	△ 0.7	12,168	△ 9.4	32,486	△ 1.9	15,746	△ 1.2	2,645	5.1	1.47	1.00	1.43	0.91	1.42	0.95	1.35	0.85
3月	8,938	△ 5.2	34,588	△ 1.7	12,624	△ 1.1	33,853	△ 0.3	17,337	△ 2.5	3,424	△ 0.5	1.41	0.98	1.30	0.90	1.58	0.97	1.39	0.86
4月	10,690	△ 2.4	36,495	△ 2.0	12,095	△ 3.7	32,529	△ 1.1	16,569	3.5	3,217	6.1	1.13	0.89	1.04	0.82	1.48	0.98	1.40	0.89
5月	8,548	△ 6.4	36,269	△ 3.1	11,924	△ 2.1	32,243	△ 1.5	16,099	0.3	2,993	△ 0.7	1.39	0.89	1.31	0.81	1.58	1.03	1.42	0.90
6月	7,233	△ 9.6	34,470	△ 5.4	12,171	△ 4.2	31,878	△ 1.4	14,137	△ 8.4	2,790	△ 6.6	1.68	0.92	1.51	0.84	1.74	1.03	1.49	0.92
7月	7,692	0.5	33,089	△ 6.3	12,922	△ 1.9	33,340	1.8	14,573	2.6	2,924	4.4	1.68	1.01	1.57	0.90	1.54	1.07	1.46	0.94
8月	6,864	△ 8.1	31,438	△ 8.3	11,511	△ 8.0	32,637	△ 1.8	12,302	△ 6.0	2,477	△ 1.8	1.68	1.04	1.63	0.94	1.58	1.06	1.47	0.95
平成25年度	8,205	△ 5.1	34,352	△ 5.0	12,125	△ 4.0	32,525	△ 0.8	14,736	△ 1.5	2,880	0.3	1.48	0.95						

(注)年度数値は、月平均である。

一般職業紹介状況(学卒・パートを除く)

項目 安定所別	A 新規求職 申込件数	B 月間有効 求職者数	C 紹介件数	D 就職件数	E 4のうち管外就職		F 4のうち 保 受給者の 就職件数	G 新 規 求 人 数	H 月間有効 求 人 数	I 充 足 数	J Iのうち他県 からの 充足数	比 率			
	1 全 数	2 全 数	3 全 数	4 全 数	5 県内	6 県外						新規求職 対前年同月 増 減 率	新規求人 対前年同月 増 減 率	新規求 人 倍 率 (G/1)	有 効 求 人 倍 率 (H/2)
	前年同月	5,293	24,333	9,609	1,574	584						206	401	8,029	21,670
前 月	5,579	23,134	10,682	1,812	662	322	467	6,861	18,681	1,770	299	0.9	△ 18.4	1.23	0.81
8月	4,882	22,228	9,062	1,535	583	223	384	6,631	18,633	1,501	212	△ 7.8	△ 17.4	1.36	0.84
前 橋	871	3,711	1,897	278	113	29	56	1,148	3,127	269	16	△ 7.8	△ 16.2	1.32	0.84
高 崎	801	3,600	1,860	289	90	46	64	1,556	4,128	304	50	△ 4.4	△ 7.0	1.94	1.15
(安 中)	113	496	158	26	10	1	9	117	238	26	0	△ 8.1	△ 7.9	1.04	0.48
桐 生	367	1,775	687	145	61	13	47	411	1,184	111	13	△ 4.4	△ 9.1	1.12	0.67
伊勢崎	666	3,090	1,021	164	87	26	43	697	2,343	189	23	△ 11.1	△ 36.2	1.05	0.76
太 田	751	3,282	1,364	227	87	50	64	870	2,446	212	53	△ 5.2	△ 38.1	1.16	0.75
館 林	339	2,069	593	101	18	26	29	689	1,848	135	36	△ 19.5	△ 8.7	2.03	0.89
沼 田	195	753	185	38	11	0	6	210	517	41	7	△ 14.8	10.5	1.08	0.69
富 岡	185	729	235	72	26	4	17	304	669	55	0	12.1	44.1	1.64	0.92
藤 岡	224	1,063	451	71	34	16	16	198	1,010	55	4	△ 13.5	△ 10.8	0.88	0.95
渋 川	274	1,259	499	91	46	8	24	227	509	65	4	0.0	△ 32.2	0.83	0.40
(中之条)	96	401	112	33	0	4	9	204	614	39	6	△ 15.8	4.1	2.13	1.53
年度累計	28,050	119,693	52,501	8,516	3,054	1,383	2,182	34,370	92,041	8,371	1,292	△ 5.9	△ 13.7	1.23	0.77

一般職業紹介状況(学卒を除きパートを含む)

項目 安定所別	A 新規求職 申込件数	B 月間有効 求職者数	C 紹介件数	D 就職件数	E 4のうち 保受給者の 就職件数	F 新規 求人数	G 月間有効 求人数	H 充足数	比 率			
	1 全 数	2 全 数	3 全 数	4 全 数					新規求職 対前年同月 増減率	新規求人 対前年同月 増減率	新規求 人倍率 (F/A)	有効求 人倍率 (G/B)
前年同月	7,473	34,300	13,081	2,523	562	12,515	33,246	2,574	△ 13.6	16.4	1.67	0.97
前 月	7,692	33,089	14,573	2,924	662	12,922	33,340	2,886	0.5	△ 1.9	1.68	1.01
8月	6,864	31,438	12,302	2,477	538	11,511	32,637	2,457	△ 8.1	△ 8.0	1.68	1.04
前 橋	1,266	5,281	2,553	443	79	2,028	5,240	454	△ 10.7	△ 5.5	1.60	0.99
高 崎	1,103	5,156	2,459	438	90	3,069	8,992	489	△ 4.3	17.4	2.78	1.74
(安 中)	171	768	228	58	15	170	419	44	△ 11.9	△ 15.8	0.99	0.55
桐 生	494	2,559	909	218	65	678	1,816	181	△ 8.2	3.5	1.37	0.71
伊勢崎	934	4,231	1,391	267	62	1,174	3,786	309	△ 9.1	△ 32.5	1.26	0.89
太 田	993	4,405	1,756	355	86	1,242	3,630	320	△ 4.9	△ 34.7	1.25	0.82
館 林	478	2,846	810	164	43	1,084	3,110	214	△ 16.7	△ 1.9	2.27	1.09
沼 田	273	1,126	350	89	11	478	1,179	87	△ 17.8	0.8	1.75	1.05
富 岡	276	1,080	330	105	21	498	1,159	85	9.1	27.7	1.80	1.07
藤 岡	315	1,509	603	116	23	352	1,416	90	△ 13.9	△ 5.4	1.12	0.94
渋 川	416	1,901	711	155	30	411	879	122	0.2	△ 19.4	0.99	0.46
(中之条)	145	576	202	69	13	327	1,011	62	△ 8.8	△ 19.7	2.26	1.76
年度累計	41,027	171,761	73,680	14,401	3,039	60,623	162,627	14,345	△ 5.1	△ 4.0	1.48	0.95

中高年齢者等の職業紹介等状況(パートを除く)

安定所別 項目	新規求職 申込件数		月間有効 求職者数	紹介件数	就職件数		5 新 規 求 人 数	6 月間有効 求 人 数	比 率				
	1		2	3	4				新規求職者 中に占める 中高年の割合	新規求職 対前年同月 増減率	新規求人 対前年同月 増減率	新規求人 倍率 (5/1)	有効求人 倍率 (6/2)
	全 数	1のうち保	全 数	全 数	全 数	4のうち保							
前年同月	1,603	511	9,150	2,943	433	132	3,127	8,045	(21.5) 30.3	△ 17.7	16.8	1.95	0.88
前 月	1,769	566	8,510	3,375	552	168	2,628	7,135	(23.0) 31.7	△ 2.0	△ 14.1	1.49	0.84
8月	1,486	438	8,094	2,772	419	134	2,596	7,115	(21.6) 30.4	△ 7.3	△ 17.0	1.75	0.88
前 橋	248	58	1,263	548	74	18	470	1,294	(19.6) 28.5	△ 10.1	△ 17.1	1.90	1.02
高 崎	240	65	1,256	519	63	17	627	1,626	(21.8) 30.0	△ 0.8	△ 9.3	2.61	1.29
(安 中)	28	8	191	50	9	2	42	85	(16.4) 24.8	△ 37.8	△ 12.5	1.50	0.45
桐 生	129	41	724	252	41	18	153	454	(26.1) 35.1	9.3	△ 10.0	1.19	0.63
伊勢崎	174	62	1,083	286	34	9	261	932	(18.6) 26.1	△ 20.5	△ 33.1	1.50	0.86
太 田	254	78	1,140	472	71	26	336	884	(25.6) 33.8	12.4	△ 34.9	1.32	0.78
館 林	113	59	826	204	28	12	266	748	(23.6) 33.3	△ 12.4	△ 11.6	2.35	0.91
沼 田	58	13	274	56	14	4	67	168	(21.2) 29.7	△ 20.5	6.3	1.16	0.61
富 岡	52	12	279	53	21	8	127	272	(18.8) 28.1	△ 13.3	58.8	2.44	0.97
藤 岡	73	20	388	139	19	4	76	205	(23.2) 32.6	△ 18.0	△ 6.2	1.04	0.53
渋 川	76	15	481	152	31	10	84	192	(18.3) 27.7	△ 7.3	△ 39.6	1.11	0.40
(中之条)	41	7	189	41	14	6	87	254	(28.3) 42.7	△ 6.8	4.8	2.12	1.34
年度累計	9,045	3,001	44,160	16,019	2,469	749	12,923	34,330	(22.0) 32.2	△ 6.2	△ 13.5	1.43	0.78

(注) ()内は、パートを含めた新規求職者中に占める中高年の割合である。求人数及び求人倍率は、「求人均等配分方式」による数値である。

高齢者(55歳以上)の職業紹介状況(パートを除く)

安定所別 項目	新規求職 申込件数		月間有効 求職者数	紹介件数	就職件数		5 新 規 求 人 数	6 月間有効 求 人 数	比 率				
	1 全 数	1のうち保	2 全 数	3 全 数	4 全 数	4のうち保			新規求職者 中に占める 高齢者の割合	新規求職 対前年同月 増 減 率	新規求人 対前年同月 増 減 率	新規求人 倍率 (5/1)	有効求人 倍率 (6/2)
前年同月	725	225	4,522	965	171	52	1,824	4,671	(9.7) 13.7	△ 21.2	25.7	2.52	1.03
前 月	806	251	3,977	1,073	202	61	1,541	4,195	(10.5) 14.4	△ 1.3	△ 13.5	1.91	1.05
8月	622	203	3,777	870	147	37	1,528	4,185	(9.1) 12.7	△ 14.2	△ 16.2	2.46	1.11
前 橋	105	26	584	185	35	5	277	763	(8.3) 12.1	△ 26.1	△ 17.6	2.64	1.31
高 崎	100	32	615	172	25	4	366	950	(9.1) 12.5	△ 13.0	△ 9.0	3.66	1.54
(安 中)	8	3	89	15	3	1	25	51	(4.7) 7.1	△ 66.7	△ 7.4	3.13	0.57
桐 生	59	21	385	71	18	9	92	269	(11.9) 16.1	0.0	△ 8.9	1.56	0.70
伊勢崎	70	30	475	97	12	3	155	551	(7.5) 10.5	△ 24.7	△ 32.6	2.21	1.16
太 田	99	37	469	143	19	5	197	520	(10.0) 13.2	15.1	△ 30.4	1.99	1.11
館 林	47	24	361	52	9	4	159	447	(9.8) 13.9	0.0	△ 12.2	3.38	1.24
沼 田	27	3	139	19	7	1	38	93	(9.9) 13.8	△ 6.9	2.7	1.41	0.67
富 岡	22	7	135	18	6	2	75	161	(8.0) 11.9	△ 4.3	56.3	3.41	1.19
藤 岡	31	9	178	30	4	2	45	121	(9.8) 13.8	△ 26.2	△ 6.3	1.45	0.68
渋 川	31	7	230	51	6	0	48	111	(7.5) 11.3	△ 29.5	△ 42.2	1.55	0.48
(中之条)	23	4	117	17	3	1	52	148	(15.9) 24.0	9.5	4.0	2.26	1.26
年度累計	4,100	1,448	20,727	5,059	903	242	7,596	20,167	(10.0) 14.6	△ 11.4	△ 12.7	1.85	0.97

(注) ()内は、パートを含めた新規求職者中に占める高齢年の割合である。求人数及び求人倍率は、「求人均等配分方式」による数値である。

パートタイム職業紹介状況

安定所別	項目	新規求職 申込件数	月間有効 求職者数	紹介件数	就職件数	新規 求人数	月間有効 求人数
	前年同月	2,180	9,967	3,472	949	4,486	11,576
	前月	2,113	9,955	3,891	1,112	6,061	14,659
	8月	1,982	9,210	3,240	942	4,880	14,004
	前橋	395	1,570	656	165	880	2,113
	高崎	302	1,556	599	149	1,513	4,864
	(安中)	58	272	70	32	53	181
	桐生	127	784	222	73	267	632
	伊勢崎	268	1,141	370	103	477	1,443
	太田	242	1,123	392	128	372	1,184
	館林	139	777	217	63	395	1,262
	沼田	78	373	165	51	268	662
	富岡	91	351	95	33	194	490
	藤岡	91	446	152	45	154	406
	渋川	142	642	212	64	184	370
	(中之条)	49	175	90	36	123	397
	年度累計	12,977	52,068	21,179	5,885	26,253	70,586

障害者職業紹介状況

項目 安定所別	新規求職申込件数				紹介件数				就職件数				新規登録者数				期末現在登録者数 (月 末)			
	身体	知的	精神	その他	身体	知的	精神	その他	身体	知的	精神	その他	身体	知的	精神	その他	身体	知的	精神	その他
前年同月	62	55	54	4	152	31	155	11	23	14	27	3	24	46	20	3	5,855	3,221	1,737	82
前 月	91	55	63	5	139	32	142	7	32	10	27	0	47	37	35	5	6,081	3,349	2,030	118
8月	76	29	48	3	129	34	137	16	26	14	22	2	38	14	22	3	6,120	3,365	2,052	121
前 橋	13	6	16	0	25	13	50	2	6	3	6	0	8	3	3	0	701	381	341	19
高 崎	10	3	6	0	25	6	33	5	6	3	3	2	5	0	3	0	1,028	515	330	19
(安 中)	3	1	2	0	2	3	4	0	1	1	0	0	2	0	1	0	205	73	72	4
桐 生	3	4	2	0	2	3	4	1	0	2	1	0	3	1	2	0	680	456	133	5
伊勢崎	6	7	4	0	10	2	2	0	2	0	2	0	1	6	2	0	732	345	303	16
太 田	16	1	3	2	23	2	11	2	3	1	3	0	9	0	1	2	698	405	182	11
館 林	3	0	1	1	13	3	6	6	3	0	0	0	3	0	1	1	637	301	177	12
沼 田	3	1	4	0	8	0	8	0	0	0	1	0	0	0	4	0	279	124	87	5
富 岡	5	1	2	0	1	0	0	0	1	0	0	0	2	1	2	0	268	100	98	6
藤 岡	1	0	3	0	5	0	9	0	1	2	4	0	1	0	1	0	218	182	119	7
渋 川	12	4	3	0	13	0	5	0	3	1	1	0	3	3	1	0	514	361	173	17
(中之条)	1	1	2	0	2	2	5	0	0	1	1	0	1	0	1	0	160	122	37	0
年度累計	445	188	301	26	806	185	782	50	187	113	131	11	217	99	152	21				

産業別・規模別一般新規求人状況(学卒を除きパートを含む)

前月	前年同月	当月	対前月比	対前年同月比	構成比	産業別	計	前橋	高崎	(安中)	桐生	伊勢崎	太田	館林	沼田	富岡	藤岡	渋川	(中之条)
130	159	207	59.2	30.2	1.8	A. 農業、林、漁業	207	62	19	1	6	1	6	4	52	7	28	9	12
5	7	3	△ 40.0	△ 57.1	0.0	C 鉱業、採石業、砂利採取業	3	0	0	2	0	0	0	0	0	0	0	1	0
824	814	763	△ 7.4	△ 6.3	6.6	D 建設業	763	198	119	15	33	51	57	96	39	38	44	60	13
1,478	1,662	1,778	20.3	7.0	15.4	E 製造業	1,778	127	219	31	123	251	353	382	54	103	74	42	19
314	397	373	18.8	△ 6.0	3.2	09 食料品製造業	373	60	100	3	9	56	1	98	8	24	2	10	2
31	52	21	△ 32.3	△ 59.6	0.2	10 飲料・たばこ・飼料製造業	21	1	2	0	1	0	5	8	1	0	0	3	0
40	61	67	67.5	9.8	0.6	11 繊維工業	67	0	0	0	9	11	24	17	0	0	2	2	2
18	19	15	△ 16.7	△ 21.1	0.1	12 木材・木製品製造業(家具を除く)	15	0	0	0	0	3	6	0	3	3	0	0	0
25	19	26	4.0	36.8	0.2	13 家具・装備品製造業	26	4	0	7	0	8	0	0	2	0	1	4	0
22	19	27	22.7	42.1	0.2	14 パルプ・紙・紙加工品製造業	27	6	3	0	5	6	2	2	0	0	0	3	0
22	22	17	△ 22.7	△ 22.7	0.1	15 印刷・関連連業	17	3	6	0	0	1	0	5	0	0	2	0	0
23	17	38	65.2	123.5	0.3	16 化学工業	38	1	12	3	0	8	1	8	0	0	2	3	0
0	0	0	--	--	0.0	17 石油製品・石炭製品製造業	0	0	0	0	0	0	0	0	0	0	0	0	0
120	111	205	70.8	84.7	1.8	18 プラスチック製品製造業(別掲を除く)	205	7	14	0	13	15	29	54	36	19	17	1	0
14	9	22	57.1	144.4	0.2	19 ゴム製品製造業	22	0	2	0	2	1	0	16	0	0	1	0	0
34	39	35	2.9	△ 10.3	0.3	21 窯業・土石製品製造業	35	4	2	0	11	6	2	3	0	0	3	4	0
26	9	7	△ 73.1	△ 22.2	0.1	22 鉄鋼業	7	1	3	0	1	0	0	2	0	0	0	0	0
20	15	14	△ 30.0	△ 6.7	0.1	23 非鉄金属製造業	14	4	1	4	0	2	0	3	0	0	0	0	0
125	217	172	37.6	△ 20.7	1.5	24 金属製品製造業	172	13	12	4	16	17	17	56	2	15	16	4	0
94	141	101	7.4	△ 28.4	0.9	25 はん用機械器具製造業	101	5	9	1	16	21	17	22	1	2	7	0	0
88	52	49	△ 44.3	△ 5.8	0.4	26 生産用機械器具製造業	49	0	7	3	1	9	4	9	0	4	9	3	0
40	38	27	△ 32.5	△ 28.9	0.2	27 業務用機械器具製造業	27	1	1	0	5	3	4	11	1	0	1	0	0
17	25	34	100.0	36.0	0.3	28 電子部品・デバイス・電子回路製造業	34	0	1	2	2	19	0	0	0	1	3	1	5
147	114	116	△ 21.1	1.8	1.0	29 電気機械器具製造業	116	5	12	2	21	9	27	20	0	7	2	1	10
11	26	13	18.2	△ 50.0	0.1	30 情報通信機械器具製造業	13	0	3	0	0	8	0	2	0	0	0	0	0
214	227	373	74.3	64.3	3.2	31 輸送用機械器具製造業	373	12	22	2	9	42	211	44	0	22	6	3	0
33	33	26	△ 21.2	△ 21.2	0.2	20.32 その他の製造業	26	0	7	0	2	6	3	2	0	6	0	0	0
6	6	11	83.3	83.3	0.1	F 電気・ガス・熱供給・水道業	11	3	5	0	0	0	1	0	0	0	1	1	0
140	201	148	5.7	△ 26.4	1.3	G 情報通信業	148	42	84	2	5	2	13	0	0	0	0	0	0
709	773	678	△ 4.4	△ 12.3	5.9	H 運輸業、郵便業	678	112	63	9	14	106	119	97	28	64	33	23	10
2,959	1,859	2,023	△ 31.6	8.8	17.6	I 卸売業、小売業	2,023	397	1,059	14	45	112	84	121	73	13	39	45	21
57	87	58	1.8	△ 33.3	0.5	J 金融業、保険業	58	25	11	0	6	4	8	0	1	0	0	3	0
146	164	219	50.0	33.5	1.9	K 不動産業、物品賃貸業	219	31	130	0	4	0	47	1	1	1	2	1	1
283	265	331	17.0	24.9	2.9	L 学術研究、専門・技術サービス業	331	68	135	4	9	66	22	17	2	2	0	4	2
895	754	577	△ 35.5	△ 23.5	5.0	M 宿泊業、飲食サービス業	577	74	52	19	39	13	119	13	72	8	6	68	94
345	542	417	20.9	△ 23.1	3.6	N 生活関連サービス業、娯楽業	417	74	154	5	26	24	29	25	18	25	10	14	13
206	158	125	△ 39.3	△ 20.9	1.1	O 教育、学習支援業	125	41	24	0	3	5	12	16	13	10	0	1	0
3,049	2,801	2,856	△ 6.3	2.0	24.8	P 医療、福祉	2,856	463	770	48	208	391	185	174	89	208	101	113	106
57	51	66	15.8	29.4	0.6	Q 複合サービス事業	66	4	5	1	1	3	18	0	1	6	11	5	11
1,476	2,020	1,093	△ 25.9	△ 45.9	9.5	R サービス業(他に分類されないもの)	1,093	276	220	18	148	92	128	124	35	10	2	18	22
157	192	158	0.6	△ 17.7	1.4	S. T 公務、その他	158	31	0	1	8	53	41	14	0	3	0	4	3
12,922	12,515	11,511	△ 10.9	△ 8.0	100.0	合計	11,511	2,028	3,069	170	678	1,174	1,242	1,084	478	498	352	411	327
8,147	7,297	7,067	△ 13.3	△ 3.2	61.4	29人以下	7,067	1,182	2,085	76	444	805	616	701	296	309	184	224	145
2,787	3,444	2,713	△ 2.7	△ 21.2	23.6	30～99人	2,713	651	537	73	177	193	291	201	79	147	103	139	122
1,172	1,119	1,025	△ 12.5	△ 8.4	8.9	100～299人	1,025	112	274	21	27	86	106	115	95	40	56	41	52
683	395	325	△ 52.4	△ 17.7	2.8	300～499人	325	35	122	0	23	29	35	61	0	0	5	7	8
90	127	119	32.2	△ 6.3	1.0	500～999人	119	22	51	0	7	14	5	6	8	2	4	0	0
43	133	262	509.3	97.0	2.3	1,000人～	262	26	0	0	0	47	189	0	0	0	0	0	0

(注)新産業分類(平成19年11月改訂「日本標準産業分類」)に基づく区分により掲載している。

産業別・規模別一般充足状況(学卒を除きパート含む)

前月	前年同月	当月	対前月比	対前年同月比	構成比	産業別	計	前橋	高崎	(安中)	桐生	伊勢崎	太田	館林	沼田	富岡	藤岡	渋川	(中之条)
76	68	34	△ 55.3	△ 50.0	1.4	A. 農、林、漁業	34	6	2	1	0	0	1	1	9	1	4	3	6
0	3	0	—	△ 100.0	0.0	C 鉱業、採石業、砂利採取業	0	0	0	0	0	0	0	0	0	0	0	0	0
172	152	149	△ 13.4	△ 2.0	6.1	D 建設業	149	40	24	3	7	17	14	5	7	7	14	8	3
651	649	577	△ 11.4	△ 11.1	23.5	E 製造業	577	46	81	14	60	90	96	78	10	38	33	25	6
125	112	100	△ 20.0	△ 10.7	4.1	09 食料品製造業	100	9	15	0	10	17	10	10	4	6	7	8	4
11	9	9	△ 18.2	0.0	0.4	10 飲料・たばこ・飼料製造業	9	0	1	0	0	2	1	2	0	0	0	3	0
25	17	21	△ 16.0	23.5	0.9	11 繊維工業	21	3	1	0	7	1	1	4	0	1	2	1	0
7	13	5	△ 28.6	△ 61.5	0.2	12 木材・木製品製造業(家具を除く)	5	0	0	0	0	1	2	0	1	0	0	1	0
18	11	11	△ 38.9	0.0	0.4	13 家具・装備品製造業	11	3	1	4	0	0	0	1	1	0	0	1	0
10	16	11	10.0	△ 31.3	0.4	14 パルプ・紙・紙加工品製造業	11	2	2	0	0	4	1	1	0	0	1	0	0
12	9	11	△ 8.3	22.2	0.4	15 印刷・同関連業	11	2	5	0	0	1	0	0	0	2	1	0	0
9	16	11	22.2	△ 31.3	0.4	16 化学工業	11	0	0	1	0	3	0	7	0	0	0	0	0
0	0	0	—	—	0.0	17 石油製品・石炭製品製造業	0	0	0	0	0	0	0	0	0	0	0	0	0
83	54	60	△ 27.7	11.1	2.4	18 プラスチック製品製造業(別掲を除く)	60	2	5	0	6	11	13	9	2	5	5	2	0
18	11	9	△ 50.0	△ 18.2	0.4	19 ゴム製品製造業	9	0	2	0	1	4	0	2	0	0	0	0	0
8	19	17	112.5	△ 10.5	0.7	21 窯業・土石製品製造業	17	3	0	0	6	2	3	2	0	1	0	0	0
9	2	10	11.1	400.0	0.4	22 鉄鋼業	10	1	4	0	0	0	2	2	0	0	0	1	0
2	13	3	50.0	△ 76.9	0.1	23 非鉄金属製造業	3	3	0	0	0	0	0	0	0	0	0	0	0
60	80	52	△ 13.3	△ 35.0	2.1	24 金属製品製造業	52	5	10	0	6	10	6	7	0	6	2	0	0
43	47	45	4.7	△ 4.3	1.8	25 はん用機械器具製造業	45	2	10	0	3	4	8	9	0	0	8	1	0
32	19	27	△ 15.6	42.1	1.1	26 生産用機械器具製造業	27	1	7	3	2	4	3	4	0	0	0	3	0
12	17	17	41.7	0.0	0.7	27 業務用機械器具製造業	17	2	2	1	3	1	4	3	0	1	0	0	0
6	13	11	83.3	△ 15.4	0.4	28 電子部品・デバイス・電子回路製造業	11	0	0	4	2	2	0	1	0	0	0	1	1
24	62	35	45.8	△ 43.5	1.4	29 電気機械器具製造業	35	1	4	1	5	5	12	4	0	0	3	0	0
10	13	4	△ 60.0	△ 69.2	0.2	30 情報通信機械器具製造業	4	0	0	0	0	2	0	1	0	1	0	0	0
115	84	97	△ 15.7	15.5	3.9	31 輸送用機械器具製造業	97	7	12	0	7	16	24	9	2	13	3	3	1
12	12	11	△ 8.3	△ 8.3	0.4	20,32 その他の製造業	11	0	0	0	2	0	6	0	0	2	1	0	0
5	2	6	20.0	200.0	0.2	F 電気・ガス・熱供給・水道業	6	2	3	0	0	0	1	0	0	0	0	0	0
34	26	20	△ 41.2	△ 23.1	0.8	G 情報通信業	20	6	11	0	2	1	0	0	0	0	0	0	0
181	184	198	9.4	7.6	8.1	H 運輸業、郵便業	198	35	20	0	8	42	44	10	11	8	10	8	2
481	349	360	△ 25.2	3.2	14.7	I 卸売業、小売業	360	75	120	8	13	32	41	30	13	7	12	9	0
19	13	10	△ 47.4	△ 23.1	0.4	J 金融業、保険業	10	1	3	0	1	2	2	0	0	0	0	1	0
39	20	31	△ 20.5	55.0	1.3	K 不動産業、物品賃貸業	31	6	17	0	2	1	4	1	0	0	0	0	0
84	87	86	2.4	△ 1.1	3.5	L 学術研究、専門・技術サービス業	86	32	20	1	4	14	9	2	1	0	0	1	2
106	96	90	△ 15.1	△ 6.3	3.7	M 宿泊業、飲食サービス業	90	7	6	1	6	3	16	1	15	1	1	20	13
106	63	63	△ 40.6	0.0	2.6	N 生活関連サービス業、娯楽業	63	14	21	1	4	5	9	2	1	1	1	2	2
46	36	23	△ 50.0	△ 36.1	0.9	O 教育、学習支援業	23	9	2	0	0	2	1	7	0	1	0	1	0
555	465	520	△ 6.3	11.8	21.2	P 医療、福祉	520	96	115	7	44	76	55	33	13	15	14	34	18
27	30	24	△ 11.1	△ 20.0	1.0	Q 複合サービス事業	24	4	3	0	2	2	3	4	0	4	0	0	2
260	257	207	△ 20.4	△ 19.5	8.4	R サービス業(他に分類されないもの)	207	56	39	7	19	19	19	32	4	1	1	5	5
44	74	59	34.1	△ 20.3	2.4	S. T 公務、その他	59	19	2	1	9	3	5	8	3	1	0	5	3
2,886	2,574	2,457	△ 14.9	△ 4.5	100.0	合計	2,457	454	489	44	181	309	320	214	87	85	90	122	62
680	591	580	△ 14.7	△ 1.9	23.6	29人以下	580	102	135	9	47	79	50	42	33	14	21	34	14
295	235	243	△ 17.6	3.4	9.9	30~99人	243	58	39	2	18	22	36	20	8	15	7	13	5
88	86	91	3.4	5.8	3.7	100~299人	91	18	6	5	3	13	13	14	5	0	5	7	2
33	23	28	△ 15.2	21.7	1.1	300~499人	28	4	1	2	0	4	7	3	0	0	2	3	2
10	13	10	0.0	△ 23.1	0.4	500~999人	10	0	4	0	2	1	2	0	0	1	0	0	0
10	2	4	△ 60.0	100.0	0.2	1,000人~	4	3	0	0	0	1	0	0	0	0	0	0	0

(注)新産業分類(平成19年11月改訂「日本標準産業分類」)に基づく区分により掲載している。

新規学卒者の職業紹介状況(26年3月卒)

項 目	安定所別	前年同月	25年3月	25年7月	前橋	高崎	(安中)	桐生	伊勢崎	太田	館林	沼田	富岡	藤岡	渋川	(中之条)	前年実績	
	末現在	末現在	末現在															
中 学	1 求人数	0	6	0	0	0	0	0	0	0	0	0	0	0	0	0	6	
	2 求職者数	25	16	35	0	3	0	2	5	11	10	0	0	0	0	4	16	
	3 就職者数	0	6	0	0	0	0	0	0	0	0	0	0	0	0	0	6	
	4 求人倍率 (1/2)	0.00	0.38	0.00	--	0.00	--	0.00	0.00	0.00	0.00	0.00	--	--	--	--	0.00	0.38
	5 就職率 (3/2×100)	0.0	37.5	0.0	--	0.0	--	0.0	0.0	0.0	0.0	0.0	--	--	--	--	0.0	37.5
高 校	1 求人数	3,119	4,644	3,373	514	522	91	269	280	679	227	177	167	144	144	159	4,644	
	2 求職者数	3,326	2,962	3,190	493	489	144	477	296	366	165	169	102	225	138	126	2,962	
	3 就職者数	0	2,916	0	0	0	0	0	0	0	0	0	0	0	0	0	2,916	
	4 求人倍率 (1/2)	0.94	1.57	1.06	1.04	1.07	0.63	0.56	0.95	1.86	1.38	1.05	1.64	0.64	1.04	1.26	1.57	
	5 就職率 (3/2×100)	0.0	98.4	0.0	0.0	0.0	0.0	0.0	0.0	0.0	0.0	0.0	0.0	0.0	0.0	0.0	98.4	

(注1) 「2 求職者数」は、学校又は安定所の紹介を希望する求職者をいう。

(注2) 「3 就職者数」は、学校又は安定所の紹介による就職決定者数をいう。

(注3) 「前年実績」は、平成25年3月卒の学校又は安定所の紹介による最終数である。

新卒応援ハローワーク取扱状況

項目	来所者数	求職	就職
区分			
大学等	599	114	68
うち既卒者	357	63	46
年度累計	3,105	680	377
高校	103	44	9
うち既卒者	72	30	9
年度累計	473	171	51
中学	4	3	0
うち既卒者	4	3	0
年度累計	29	15	7
その他若年者	4	3	2
年度累計	63	22	5

※大学等には、大学院、短大、高専、専修、公共職業能力開発施設を含む。

※「既卒者」とは、学校卒業で新規学卒者扱いでの就職を希望する者で、同一の事業主
の元で正規雇用され、引き続き1年以上雇用保険被保険者であった期間がない者。

※その他若年者は学生、既卒者以外の若年者をいう。

外国人雇用サービスコーナー取扱状況

項目	新規求職	相談件数	紹介件数	就職件数	有効求職	
区分						
前 橋	当月分	40	122	31	3	134
	年度累計	178	750	285	29	
伊勢崎	当月分	76	565	56	7	431
	年度累計	446	2,733	245	40	
太 田	当月分	140	526	94	25	593
	年度累計	856	3,093	510	103	

雇用保険関係

項目 安定 所別	適 用 関 係											求 職 者 給 付 関 係											
	事 業 所			被 保 険 者					事 務 組 合			一 般 被 保 険 者											
	1	2	3	4	5	6	7	8	9	10	11	離 職 票		14	15	17		実 人 員		0			23
	全数	新規 加入	廃止 脱退	全数	資格 取得	資格 喪失	6のうち事業 主都合による 解雇	8 解雇率 7/6×100	組合	委託 事業所	被保 険者	12	13	受給資 格決定 件数	初回 受給 者数	16 うち 特定	受給 者実 人員	18 うち 特定	19 訓連延長 給付	20 受講 手当	21 特定 職種	22 通所 手当	23 傷病 手当 実人員
前年同月	29,388	97	54	559,740	7,531	7,559	722	9.6	207	12,089	102,667	4,337	161 1,838	1,767	2,077	615	9,519	4,148	213	358	0	483	26
前 月	29,616	122	74	556,073	8,047	7,728	905	11.7	206	12,187	104,051	4,692	230 1,926	1,895	1,753	498	8,410	3,356	165	311	0	441	26
8月	29,633	77	60	555,944	6,805	6,879	497	7.2	206	12,193	103,973	4,053	169 1,622	1,586	1,624	394	8,046	3,072	222	280	0	488	32
前橋	5,732	11	9	114,940	1,571	1,556	69	4.4	56	2,572	23,955	892	30 315	270	256	50	1,222	408	39	48	0	80	1
高崎	5,014	13	7	118,282	1,415	1,503	76	5.1	30	2,003	17,751	888	36 235	244	274	51	1,325	495	52	82	0	118	6
安中	679	1	1	14,508	79	94	8	8.5	4	285	2,113	72	9 46	43	49	11	227	67	7	7	0	14	0
桐生	2,745	6	4	40,862	361	386	33	8.5	20	850	6,285	238	10 112	110	103	17	635	225	16	21	0	35	3
伊勢崎	3,390	13	6	60,736	987	881	73	8.3	18	1,293	11,211	451	18 232	235	257	86	1,155	521	24	37	0	63	5
太田	3,277	13	5	72,900	967	1,033	80	7.7	9	1,079	11,071	646	15 191	191	207	59	946	380	22	29	0	55	5
館林	2,398	4	2	50,591	655	640	127	19.8	12	758	7,512	400	17 176	181	217	78	1,030	452	12	7	0	16	5
沼田	1,323	4	2	16,318	169	162	6	3.7	13	715	4,545	95	3 51	45	36	8	253	96	7	4	0	11	0
富岡	1,175	1	3	16,070	146	152	8	5.3	12	545	4,861	97	4 60	63	50	7	237	66	4	7	0	12	0
藤岡	1,389	3	3	19,335	143	186	5	2.7	8	622	5,413	118	8 86	85	73	13	443	167	12	20	0	33	4
渋川	1,517	5	1	19,928	208	178	9	5.1	13	868	6,043	112	15 81	82	71	13	430	159	20	16	0	42	1
中之条	994	3	17	11,474	104	108	3	2.8	11	603	3,213	44	4 37	37	31	1	143	36	7	2	0	9	2
年度累計		0	395		52,958	45,800	4,389	100.0				27,633	1,503 11,414	11,077	9,191	2,975	40,469	16,795	0	1,104	0	1,778	137

(注1) 離職票提出件数上段の数値は、高年齢継続被保険者離職票提出件数である。(注2) 特定とは、特定受給資格者

項目 安定 所別	求職者給付関係											就職促進給付関係										
	一般被保険者						高年齢継続被保険者			短期特例被保険者		一般被保険者										
	24	基本手当			28	29	30	31	32	33	34	35	常用就職支度手当		再就職手当		就業手当		移転費		広域求職活動費	
総支給額	25 所定日数 内支給額	26 うち特定	27 訓連延 長給付 支給額	技能習 得手当 支給額	傷病 手当 支給額	受給資 格決定 件数	受給 者数	高年齢 求職者 給付金額	受給資 格決定 件数	受給 者数	特例一 時金支 給金額	36 支給 人員	37 支給 金額	38 支給 人員	39 支給 金額	40 支給 人員	41 支給 金額	42 支給 人員	43 支給 金額	44 支給 人員	45 支給 金額	
前年同月	1,351,583	1,236,617	597,673	25,298	6,426	3,888	159	161	33,868	0	0	6	601	538	176,006	97	4,239	0		0	0	
前月	1,174,692	1,084,371	468,702	20,568	5,088	4,292	230	199	41,991	0	2	388	13	2,246	572	184,267	86	4,032	0		0	0
8月	1,060,737	972,232	410,623	25,984	5,690	5,932	174	208	42,220	0	0	11	1,587	499	153,764	83	4,228	0		0	0	
前橋	156,825	144,886	53,491	4,232	791	80	30	33	7,110	0	0	0		67	17,963	11	699	0		0	0	
高崎	178,992	166,537	69,972	5,758	1,593	1,396	39	41	8,293	0	0	4	571	50	14,482	6	259	0		0	0	
安中	28,917	27,576	8,897	908	188		10	12	2,253	0	0	0		17	4,120	0		0		0	0	
桐生	80,579	73,346	28,588	1,913	436	398	12	25	4,943	0	0	2	377	34	11,864	5	285	0		0	0	
伊勢崎	158,624	144,478	71,340	3,124	759	651	17	26	5,566	0	0	0		57	19,448	15	689	0		0	0	
太田	129,288	116,847	51,878	2,769	575	812	15	17	3,049	0	0	0		92	32,197	11	579	0		0	0	
館林	143,738	128,433	59,908	1,173	112	1,061	21	22	4,547	0	0	2	289	60	19,169	11	470	0		0	0	
沼田	29,665	28,625	12,334	862	139		2	3	642	0	0	1	81	30	8,480	4	100	0		0	0	
富岡	26,867	25,199	8,172	548	173		5	4	783	0	0	0		18	5,352	5	225	0		0	0	
藤岡	55,538	51,883	22,539	1,164	346	602	7	5	693	0	0	1	211	22	5,714	4	295	0		0	0	
渋川	53,900	48,122	19,088	2,654	478	408	14	15	3,135	0	0	1	58	45	13,315	4	288	0		0	0	
中之条	17,803	16,300	4,416	878	100	525	2	5	1,206	0	0	0		7	1,660	7	339	0		0	0	
年度累計	5,442,535	5,001,954	2,277,185	99,414	20,127	23,335	1,512	1,511	320,258	23	27	5,363	70	12,346	2,496	840,574	379	18,550				

(注1) 支給金額は千円単位で千円未満四捨五入のため、合計とは一致しない。

項目 安定所別	雇 用 継 続 給 付 関 係										
	高 年 齢 雇 用 継 続 給 付						育 児 休 業 給 付				
	基本給付金			再就職給付金			基本給付金			職場復帰給付金	
	46 受給要 件確認 件数	47 受給者 実人員	48 支給 金額	49 受給要 件確認 件数	50 受給者 実人員	51 支給 金額	52 受給要 件確認 件数	53 受給者 実人員	54 支給 金額	55 受給 者数	56 支給 金額
前年同月	364	8,577	203,735	1	4	119	248	2,345	242,311	0	
前 月	353	8,997	216,909	1	8	197	275	2,614	265,699	0	0
8月	321	8,158	193,098	0	2	50	261	2,711	274,535	0	0
前橋	73	1,753	41,580	0	2	50	66	714	77,560	0	0
高崎	72	1,500	35,273	0	0		76	685	70,339	0	0
安中	10	318	7,249	0	0		5	53	5,322	0	0
桐生	33	512	11,241	0	0		18	208	20,115	0	0
伊勢崎	32	682	15,959	0	0		18	241	22,793	0	0
太田	26	1,288	33,996	0	0		23	315	31,001	0	0
館林	44	908	21,185	0	0		16	168	16,522	0	0
沼田	2	128	2,584	0	0		8	100	9,740	0	0
富岡	10	249	5,619	0	0		7	56	4,965	0	0
藤岡	10	253	5,803	0	0		7	67	6,352	0	0
渋川	9	393	9,099	0	0		10	51	4,445	0	0
中之条	0	174	3,510	0	0		7	53	5,381	0	0
年度累計	1,934	41,927	996,238	4	25	707	1,288	13,375	1,356,098	0	0

(注) 支給金額は千円単位で千円未満四捨五入のため、合計とは一致しない。

教育訓練給付及び介護休業給付支給状況

		教育訓練給付													介護休業給付
		前橋	高崎	安中	桐生	伊勢崎	太田	館林	沼田	富岡	藤岡	渋川	中之条	合計	群馬
23年度	受給者数	262	247	42	93	200	137	185	48	58	87	83	32	1,474	93
	支給金額	8,487	8,939	1,231	2,648	5,909	3,346	5,369	1,463	1,545	2,267	2,449	835	44,487	22,472
24年度	受給者数	276	283	45	88	181	178	202	88	65	99	71	60	1,636	118
	支給金額	9,633	9,435	1,017	2,726	5,902	3,835	4,403	2,215	1,698	3,351	2,007	1,733	47,955	22,725
24年7月	受給者数	27	27	4	8	16	26	25	11	9	15	12	7	187	5
	支給金額	1,036	717	78	195	456	677	447	248	242	542	360	126	5,123	520
24年8月	受給者数	28	19	7	4	22	18	17	13	6	7	7	4	152	9
	支給金額	981	390	143	79	714	379	400	304	135	105	115	58	3,802	1,536
24年9月	受給者数	31	39	4	9	17	23	19	7	4	13	11	3	180	10
	支給金額	811	1,252	150	306	426	519	412	267	173	639	309	66	5,330	2,343
24年10月	受給者数	38	41	4	17	20	16	22	9	3	9	5	6	190	12
	支給金額	1,336	1,444	155	448	668	421	430	209	123	263	180	201	5,879	2,141
24年11月	受給者数	21	27	4	7	15	6	16	8	2	0	1	6	113	12
	支給金額	727	844	47	135	598	94	362	181	40		47	283	3,357	2,444
24年12月	受給者数	21	27	4	7	15	6	16	8	2	0	1	6	113	12
	支給金額	727	844	47	135	598	94	362	181	40		47	283	3,357	2,444
25年1月	受給者数	13	17	4	8	7	5	2	5	3	8	6	4	82	9
	支給金額	435	666	79	289	264	125	20	103	94	302	200	75	2,652	1,861
25年2月	受給者数	21	16	3	5	15	6	7	8	6	6	1	10	104	11
	支給金額	737	539	83	214	621	78	104	309	162	244	47	160	3,296	1,362
25年3月	受給者数	15	10	1	6	7	17	9	5	4	8	5	6	93	10
	支給金額	767	470	65	316	256	443	239	193	168	273	244	295	3,728	1,793
25年4月	受給者数	19	22	6	14	16	15	12	7	5	6	5	3	130	6
	支給金額	1,008	945	171	757	521	596	370	317	148	175	170	117	5,295	1,286
25年5月	受給者数	22	24	5	5	11	9	21	2	4	13	6	6	128	10
	支給金額	569	861	162	159	289	156	313	106	89	255	162	164	3,285	1,812
25年6月	受給者数	34	19	3	6	27	10	23	6	6	17	12	2	165	9
	支給金額	700	460	48	120	493	219	323	137	123	397	243	77	3,341	1,735
25年7月	受給者数	29	40	6	17	20	19	23	8	11	13	10	4	200	11
	支給金額	1,031	1,011	223	289	285	383	458	195	156	276	250	54	4,610	2,207
25年8月	受給者数	50	42	6	8	31	15	17	7	10	14	16	3	219	6
	支給金額	1,300	1,151	163	158	846	242	311	92	156	320	385	91	5,216	1,431

(注) 支給金額は千円単位で千円未満四捨五入のため、合計とは一致しない。

用語の説明

(職業紹介関係)

- ・新規求職申込件数
期間中に自安定所で新たに受け付けた求職申込みの件数をいう。
- ・月間有効求職者数
「前月より繰越された有効求職者数(前月末日現在において、求職票の有効期限が翌月以降にまたがっている就職未決定の求職者数)」と当月の「新規求職者申込件数」の合計数をいう。
- ・紹介件数
求職者と求人との結合をはかるため、自安定所で紹介した件数をいう。
- ・就職件数
自安定所の有効求職者が、安定所の紹介あっせんにより就職した件数をいう。
- ・新規求人数
期間中に新たに受け付けた求人数(採用予定人員)をいう。
- ・月間有効求人数
「前月より繰越された有効求人数(前月末日現在において、求人票の有効期限が翌月以降にまたがっている未充足の求人数)」と当月の「新規求人数」の合計数をいう。
- ・充足数
自安定所の有効求人が、安定所の紹介あっせんにより求職者と結合した件数をいう。
- ・求人倍率(求職者に対する求人の比率をいい、求職者1人あたりの求人数を示す。)

$$\text{求人倍率} = \frac{\text{月間有効(新規)求人数}}{\text{月間有効(新規)求職者数}}$$

- ・就職率(求職に対する就職の比率をいい、求職者のうち、求人者との間に雇用関係が成立したものの割合を示す。)

$$\text{就職率} = \frac{\text{就職件数}}{\text{月間有効(新規)求職者数}} \times 100$$

- ・充足率(求人に対する就職の比率をいい、申込みれ求人がどの程度満たされているかを示す。)

$$\text{充足率} = \frac{\text{充足数}}{\text{月間有効(新規)求人数}} \times 100$$

- ・産業分類(平成21年4月より本文中の産業分類は平成19年11月改定の「日本標準産業分類」による。)

(雇用保険関係)

- ・離職票交付枚数
安定所が離職による被保険者資格の喪失の確認を行い、離職者に交付した離職票の枚数をいう。
- ・離職票提出件数
失業給付を受けようとする者が安定所に出頭して離職票を提出した件数をいう。
- ・受給資格決定件数
受け付けた離職票を審査して、安定所が失業給付を受ける資格があると決定した件数をいう。
- ・初回受給者数
同一失業給付金受給期間内における当該失業給付の第1回目の支給を受けた者の数をいう。
- ・受給者実人員
失業給付を実際に受けた受給資格者の実数をいう。
- ・特定受給資格者
離職理由が、倒産・解雇・特定の雇止め等により再就職の準備をする時間的余裕がなく離職を余儀なくされた受給資格者(特定受給資格者判断基準に該当する者)をいう。

県内ハローワーク一覧

名 称	所 在 地	連 絡 先
ハローワーク前橋	前橋市天川大島町130-1	tel. 027-290-2111 fax. 027-290-2528
ハローワーク高崎	高崎市北双葉町5-17	tel. 027-327-8609 fax. 027-323-8119
ハローワーク安中	安中市安中1-1-26	tel. 027-382-8609 fax. 027-382-4141
ハローワーク桐生	桐生市錦町2-11-14	tel. 0277-22-8609 fax. 0277-22-5014
ハローワーク伊勢崎	伊勢崎市太田町554-10 (伊勢崎地方合同庁舎1階)	tel. 0270-23-8609 fax. 0270-23-3697
ハローワーク太田	太田市飯田町893	tel. 0276-46-8609 fax. 0276-48-0096
ハローワーク館林	館林市大街道1-3-37	tel. 0276-75-8609 fax. 0276-72-4367
ハローワーク沼田	沼田市薄根町3167-4	tel. 0278-22-8609 fax. 0278-23-7206
ハローワーク群馬富岡	富岡市富岡1414-14	tel. 0274-62-8609 fax. 0274-62-1932
ハローワーク藤岡	藤岡市藤岡827-1	tel. 0274-22-8609 fax. 0274-24-4587
ハローワーク渋川	渋川市渋川1696-15	tel. 0279-22-2636 fax. 0279-23-4370
ハローワーク中之条	吾妻郡中之条町西中之条207	tel. 0279-75-2227 fax. 0279-75-5945

非正規労働者総合支援センター

名 称	所 在 地	連 絡 先
ぐんまキャリアアップハローワーク	伊勢崎市安堀町196-2	tel. 0270-30-5021 fax. 0270-30-5022