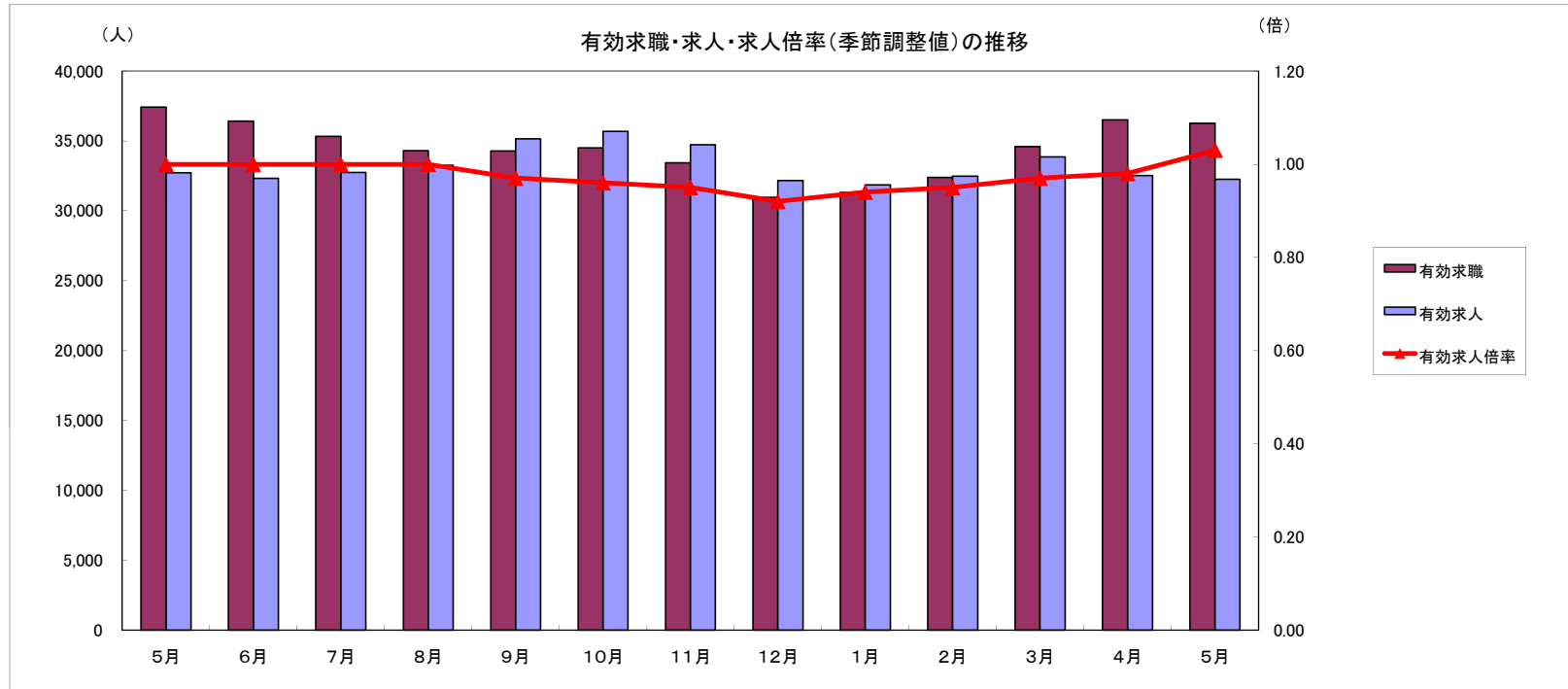


# 労働市場月報



2013. 5

厚生労働省 群馬労働局 職業安定部

# 労働市場の動向(25年5月)

## 目次

### 1 求人倍率の状況

- ・ 新規求人倍率(季節調整値)は、新規求職者数の増加(前月比0.7%増)に対し、新規求人数も増加(前月比7.1%増)したことから、前月の1.48から0.1ポイント上回る1.58倍となった。
- ・ 有効求人倍率(季節調整値)は、月間有効求職者数の減少(前月比0.7%減)に対し、月間有効求人数は増加(前月比4.6%増)したことから、前月の0.98から0.05ポイント上回る1.03倍となった。

### 2 求人の状況

- ・ 新規求人数(原数値)は11,924で、前年同月比2.1%減少となった。  
産業別では、建設業(15.7%増)、製造業(4.0%減)、情報通信業(0.5%減)、運輸業・郵便業(2.0%減)、卸売・小売業(21.8%増)、飲食・宿泊業(20.4%増)、医療・福祉(8.7%増)、サービス業(43.2%減)となっている。  
製造業の内訳を見ると、食料品(37.3%減)、プラスチック製品(26.0%増)、金属製品(2.1%増)、はん用機械器具(20.5%増)、電子部品・デバイス・電子回路製造(66.7%増)、電気機械器具(38.2%減)、情報通信器(7.4%減)、輸送用機械器具(27.0%増)となっている。
- ・ 有効求人数(原数値)32,243は、前年同月比1.5%減少となった。

### 3 求職の状況

- ・ 新規求職者数(原数値)は8,548で、前年同月比6.4%減少となった。
- ・ 新規求職者(常用:パートを除く)の態様別内訳(前年同月比)を見ると、在職者は0.5%減少し、離職者は9.4%減少(うち事業主都合が13.0%減、うち自己都合が6.8%減)となっている。
- ・ 有効求職者数(原数値)は36,269で、前年同月比3.1%減少となった。

### 4 就職の状況

- ・ 公共職業安定所の紹介による就職件数は2,993、前年同月比0.7%減少となった。

### 5 雇用保険受給者の状況

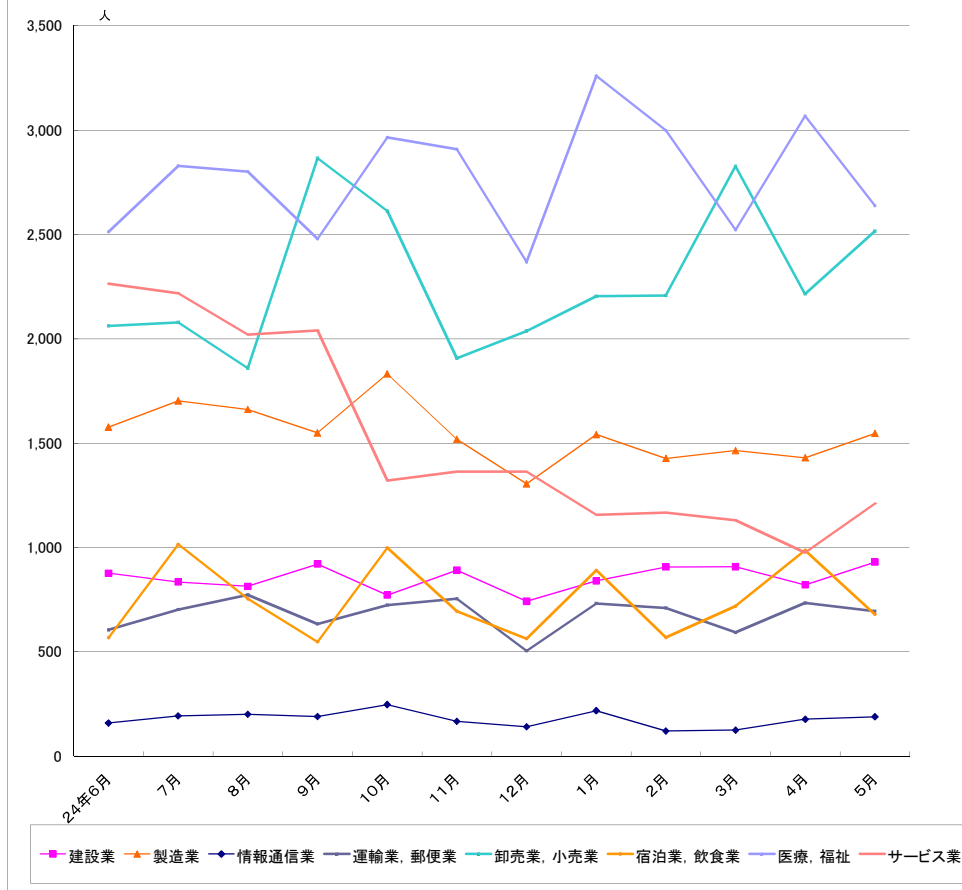
- ・ 受給資格決定件数2,413は、前年同月比10.4%減少となった。
- ・ 初回受給者数2,564は、前年同月比16.0%減少となった。
- ・ 雇用保険受給者実人員8,357は、前年同月比7.8%減少となった。

主要統計グラフ	1-2
業務統計主要項目・主要指標	3
時系列でみた主要指標Ⅰ(学卒・パートを除く)	4
Ⅱ(学卒を除きパートを含む)	5
一般職業紹介状況(学卒・パートを除く)	6
Ⅱ(学卒を除きパートを含む)	7
中高年齢等の職業紹介等状況(パートを除く)	8
高年齢者(55歳以上)の職業紹介状況(パートを除く)	9
パートタイム職業紹介状況	10
障害者職業紹介状況	11
産業別・規模別一般新規求人状況	12
産業別・規模別一般充足状況	13
新規学卒者の職業紹介状況	14
附属施設の業務取扱状況	15
新卒応援ハローワーク	
外国人雇用サービスコーナー	
雇用保険関係(適用、求職者給付、就職促進給付、雇用継続給付)	16
教育訓練及び介護休業給付支給状況	19
用語の説明・県内ハローワーク等一覧	20

グラフでみる対前年増減率の推移



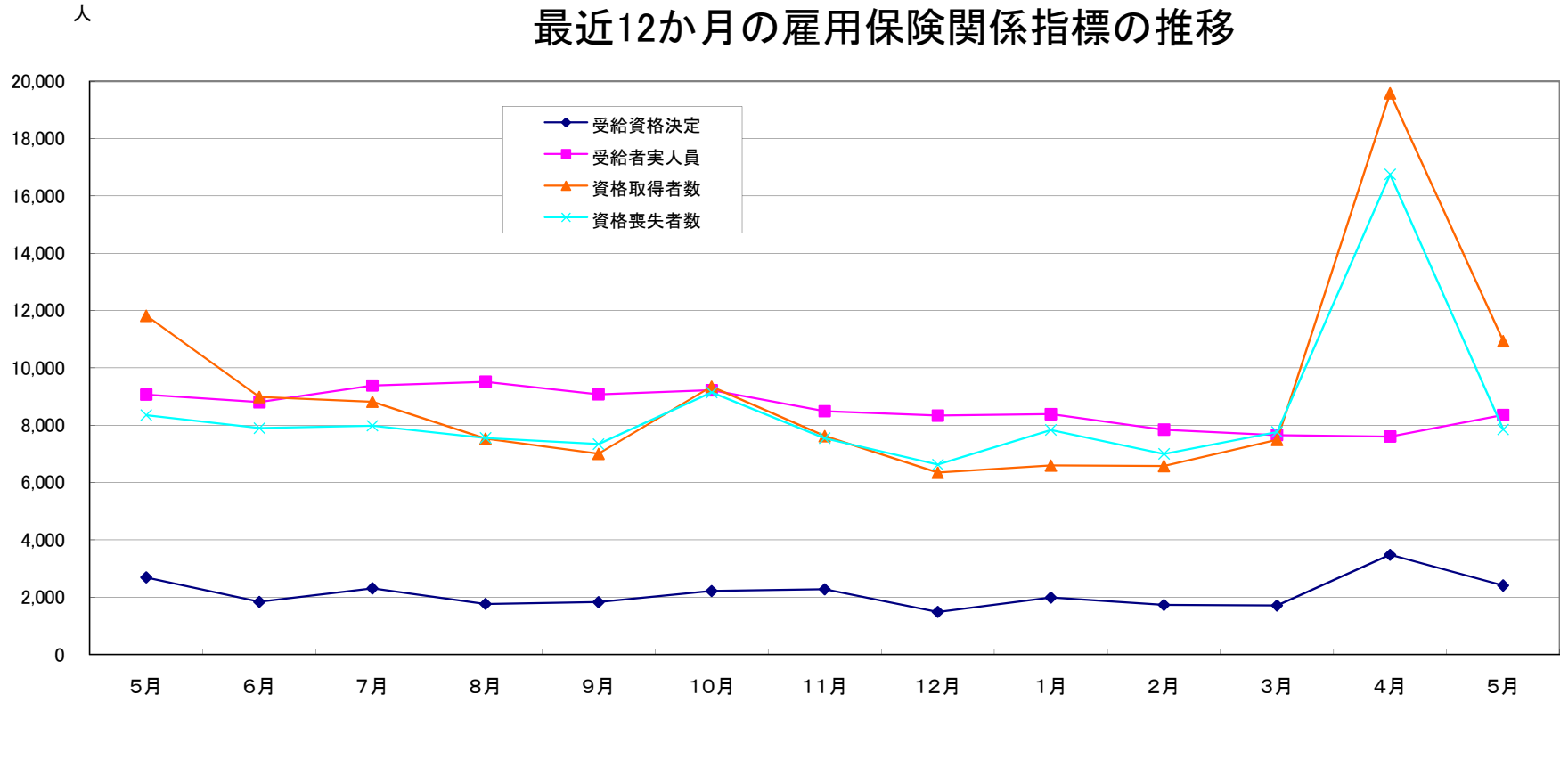
産業別新規求人数の推移(学卒を除きパートを含む)



	建設業	製造業	情報通信業	運輸業、郵便業	卸売業、小売業	宿泊業、飲食業	医療、福祉	サービス業
24年6月	877	1,577	159	605	2,062	568	2,513	2,265
7月	835	1,703	193	703	2,079	1,015	2,829	2,219
8月	814	1,662	201	773	1,859	754	2,801	2,020
9月	921	1,549	190	634	2,866	548	2,479	2,041
10月	772	1,832	247	724	2,612	998	2,966	1,320
11月	891	1,519	167	754	1,907	694	2,909	1,363
12月	742	1,305	141	505	2,038	563	2,368	1,363
1月	840	1,541	218	732	2,204	891	3,260	1,157
2月	907	1,427	121	710	2,207	569	2,999	1,167
3月	908	1,465	125	593	2,827	719	2,522	1,130
4月	821	1,430	177	734	2,216	987	3,068	976
5月	930	1,547	189	695	2,516	680	2,638	1,211

(注)新産業分類(平成19年11月改訂「日本標準産業分類」)に基づく区分により掲載している。

## 最近12か月の雇用保険関係指標の推移



	5月	6月	7月	8月	9月	10月	11月	12月	1月	2月	3月	4月	5月
受給資格決定	2,693	1,841	2,313	1,767	1,830	2,217	2,281	1,490	1,988	1,733	1,713	3,483	2,413
受給者実人員	9,066	8,805	9,385	9,519	9,078	9,222	8,490	8,336	8,389	7,848	7,656	7,604	8,357
資格取得者数	11,821	8,989	8,822	7,531	7,005	9,346	7,624	6,348	6,595	6,580	7,495	19,582	10,938
資格喪失者数	8,353	7,898	7,983	7,559	7,343	9,142	7,547	6,625	7,835	7,001	7,767	16,750	7,852

業務統計主要項目(学卒を除きパート含む)

主要指標

項目			5月	参 考			対 比	
				前月	前々月	前年同月	前月比	前年同月比
一 般 職 業 紹 介	求 職	1 新 規	8,548	10,690	8,938	9,137	△ 20.0	△ 6.4
		2 月 間 有 効	36,269	36,495	34,588	37,426	△ 0.6	△ 3.1
	就 職	3 全 数	2,993	3,217	3,424	3,014	△ 7.0	△ 0.7
		4 うち保受給者	642	587	607	571	9.4	12.4
	求 人	5 新 規	11,924	12,095	12,624	12,181	△ 1.4	△ 2.1
		6 月 間 有 効	32,243	32,529	33,853	32,723	△ 0.9	△ 1.5
	7 充 足 数	2,980	3,250	3,498	3,087	△ 8.3	△ 3.5	
	求 人 倍 率	8 新 規 (5/1)	1.39	1.13	1.41	1.33		
		9 月 間 有 効 (6/2)	0.89	0.89	0.98	0.87		
雇 用 保 険	10 適 用 事 業 所 数	29,519	29,458	29,367	29,282	0.2	0.8	
	11 被 保 険 者 数	555,299	552,127	549,295	558,043	0.6	△ 0.5	
	一 般	12 受 給 資 格 決 定 件 数	2,413	3,483	1,713	2,693	△ 30.7	△ 10.4
		13 受 給 者 実 人 員 ( 所 定 給 付 )	8,357	7,604	7,656	9,066	9.9	△ 7.8
		14 支 給 金 額 ( 千 円 )	1,154,780	1,023,203	1,029,703	1,333,875	12.9	△ 13.4
	高 年 齢	15 受 給 資 格 決 定 件 数	320	611	180	281	△ 47.6	13.9
		16 受 給 者 数	485	389	165	370	24.7	31.1
		17 支 給 金 額 ( 千 円 )	102,969	83,383	32,119	76,253	23.5	35.0
	短 期	18 受 給 資 格 決 定 件 数	13	8	6	9	62.5	44.4
		19 受 給 者 数	9	6	5	5	50.0	80.0
20 支 給 金 額 ( 千 円 )		1,817	1,119	964	1,011	62.4	79.7	

項 目 年 月	鉱工業生産指数 (鉱工業計)		常用雇用指数 (産業計)		所定外労働時間 (産業計)		企業倒産		完全失業者数 (全 国)	
	平成17年 =100 (原数値)	前 年 同 月 比	規模30人 以上 年分は平成12年 =100 月分は平成17年 =100	前 年 同 月 比	規模30人 以上 同 月 比	前 年 同 月 比	負債額 1000万 以上	前 年 同 月 差	万人	完全失業率 (季調値)
平成21年	70.2	△ 30.8	101.6	△ 1.1	9.2	△ 40.2	145	20	336	5.1
22	104.3	24.5	104.2	2.6	11.9	19.4	106	△ 39	334	5.1
23	97.8	△ 5.0	105.7	1.4	11.8	△ 0.4	136	30	284	4.5
24	104.4	7.1	101.5	0.1	14.0	5.5	111	△ 25	285	4.3
3月	115.1	44.6	100.8	1.1	14.4	23.1	11	0	307	4.5
4月	102.1	18.2	102.3	0.8	14.1	33.0	11	△ 7	315	4.5
5月	99.4	12.1	102.0	0.1	13.5	32.4	8	△ 7	297	4.4
6月	111.4	9.8	101.9	0.0	13.7	26.9	8	△ 5	288	4.3
7月	112.3	8.5	101.7	△ 0.5	14.2	25.7	6	△ 2	288	4.3
8月	93.4	△ 0.1	101.8	0.4	13.7	16.1	11	5	277	4.2
9月	100.3	△ 2.3	101.7	0.4	14.0	12.9	14	9	275	4.3
10月	110.7	6.3	101.4	0.0	14.1	9.3	12	0	271	4.2
11月	101.5	△ 8.4	101.4	△ 0.6	13.9	7.8	9	1	260	4.2
12月	98.2	△ 9.1	101.3	△ 0.2	15.0	31.6	10	0	259	4.3
1月	92.2	△ 5.8	101.0	0.0	11.5	△ 16.1	9	△ 4	273	4.2
2月	98.5	△ 10.9	100.8	△ 0.1	12.0	△ 10.4	6	△ 6	277	4.3
3月	108.3	△ 5.9	100.0	△ 0.8	14.3	△ 0.7	7	△ 4	280	4.1
4月	106.9	4.7	101.4	△ 0.9	14.4	2.1	10	△ 1	291	4.1
5月	-	-	-	-	-	-	6	△ 2	279	4.1
資料出所	県 統 計 課						帝国データバンク		総務省統計局	

※完全失業率の年平均は、実数である。  
 ※表中「-」は、月報作成時には未公表のものである。  
 ※年の数値は速報値

時系列でみた主要指標 I (学卒・パートを除く)

項目 年度・月別	A 一般職業紹介状況												B Aのうち中高年齢者							C 一般求職者給付			
	1 新規求職		2 月間有効求職		3 新規求人		4 月間有効求人		5 就職		求人倍率		6 新規求職		7 月間有効求職		8 就職		新規求職者 中に占める 中高年の 割合 6/1*100	受給資格 決定件数		受給者実人員	
	前年 同月比	前年 同月比	前年 同月比	前年 同月比	前年 同月比	前年 同月比	新規	月間 有効	前年 同月比	前年 同月比	前年 同月比	前年 同月比	前年 同月比	前年 同月比	前年 同月比	前年 同月比	前年 同月比	前年 同月比					
平成19年度	5,095	△ 5.3	19,770	△ 5.9	10,940	13.0	31,040	18.9	1,537	△ 11.8	2.15	1.57	1,521	△ 0.7	6,844	△ 5.0	383	△ 9.5	29.9	1,843	△ 1.6	6,645	△ 2.1
20	6,504	27.7	23,032	16.5	7,940	△ 27.4	21,937	△ 29.3	1,480	△ 3.7	1.22	0.95	1,991	30.9	7,784	13.7	377	△ 1.6	30.6	2,522	36.8	7,636	14.9
21	7,001	7.6	32,132	39.5	4,912	△ 38.1	12,006	△ 45.3	1,506	1.8	0.70	0.37	2,397	20.4	12,793	64.3	433	14.9	34.2	2,632	4.4	13,339	74.7
22	6,602	△ 4.4	26,896	△ 16.7	6,088	26.6	15,383	30.1	1,652	12.8	0.92	0.57	2,158	△ 9.0	10,165	△ 21.0	459	9.8	32.7	2,086	△ 22.2	8,463	△ 38.0
23	6,113	△ 7.4	25,076	△ 6.8	6,836	12.3	17,441	13.4	1,616	△ 2.2	1.12	0.70	1,983	△ 8.1	9,413	△ 7.4	455	△ 0.9	32.4	2,137	2.4	8,398	△ 0.8
24	5,720	△ 6.4	24,347	△ 2.9	7,489	9.6	20,213	15.9	1,662	2.8	1.31	0.83	1,829	△ 7.8	9,135	△ 3.0	479	5.3	32.0	2,089	△ 2.2	8,624	2.7
24年5月	6,189	△ 27.9	26,087	△ 7.1	7,386	22.7	19,739	31.6	1,759	10.6	1.19	0.76	1,932	△ 36.7	9,716	△ 6.1	541	25.8	31.2	2,693	△ 37.0	9,066	19.1
6月	5,610	△ 15.0	25,318	△ 9.7	8,562	54.5	20,568	40.9	1,705	8.5	1.53	0.81	1,780	△ 14.1	9,478	△ 8.6	481	12.4	31.7	1,841	△ 32.8	8,805	1.3
7月	5,530	△ 1.7	24,980	△ 5.1	8,407	34.8	21,208	37.5	1,731	10.5	1.52	0.85	1,806	1.2	9,443	△ 3.8	493	10.5	32.7	2,313	16.8	9,385	1.8
8月	5,293	△ 14.3	24,333	△ 6.1	8,029	19.9	21,670	30.8	1,574	△ 1.4	1.52	0.89	1,603	△ 17.7	9,150	△ 5.3	433	△ 2.5	30.3	1,767	△ 11.0	9,519	△ 3.5
9月	5,383	△ 2.9	24,201	△ 3.0	8,512	13.9	22,143	21.6	1,728	3.7	1.58	0.91	1,635	△ 7.0	9,026	△ 4.1	507	7.9	30.4	1,830	6.0	9,078	△ 0.8
10月	5,759	3.7	24,363	△ 0.2	7,712	0.7	21,393	11.9	1,814	4.9	1.34	0.88	1,750	0.5	8,986	△ 1.6	487	△ 1.4	30.4	2,217	14.7	9,222	8.5
11月	5,427	7.8	23,917	4.1	6,674	△ 1.7	20,070	6.6	1,628	△ 1.0	1.23	0.84	1,993	24.3	9,086	5.3	472	△ 1.9	36.7	2,281	41.9	8,490	3.1
12月	4,216	△ 6.0	22,417	3.7	6,222	△ 3.6	18,517	2.7	1,358	△ 5.2	1.48	0.83	1,391	△ 10.9	8,601	3.5	395	△ 5.5	33.0	1,490	6.5	8,336	9.8
1月	6,076	△ 3.9	22,640	1.9	7,754	4.7	18,810	3.1	1,418	8.7	1.28	0.83	1,919	△ 9.4	8,659	1.2	426	29.1	31.6	1,988	△ 16.3	8,389	11.5
2月	5,944	△ 5.6	23,456	△ 0.2	6,992	△ 11.8	19,211	△ 2.5	1,612	4.3	1.18	0.82	1,833	△ 8.1	8,731	△ 2.5	483	20.8	30.8	1,733	2.2	7,848	2.3
3月	6,256	△ 6.5	24,883	△ 1.4	6,559	△ 12.8	19,103	△ 4.8	2,001	1.7	1.05	0.77	1,984	△ 6.5	9,148	△ 3.3	602	4.7	31.7	1,713	△ 6.8	7,656	5.2
4月	6,919	△ 3.9	25,560	△ 2.5	7,012	△ 5.7	18,161	△ 7.6	1,812	2.0	1.01	0.71	2,435	△ 3.4	9,583	△ 3.1	525	8.9	35.2	3,483	△ 7.2	7,604	0.6
5月	<b>5,719</b>	<b>△ 7.6</b>	<b>25,110</b>	<b>△ 3.7</b>	<b>6,915</b>	<b>△ 6.4</b>	<b>18,315</b>	<b>△ 7.2</b>	<b>1,730</b>	<b>△ 1.6</b>	<b>1.21</b>	<b>0.73</b>	<b>1,806</b>	<b>△ 6.5</b>	<b>9,279</b>	<b>△ 4.5</b>	<b>512</b>	<b>△ 5.4</b>	<b>31.6</b>	<b>2,413</b>	<b>△ 10.4</b>	<b>8,357</b>	<b>△ 7.8</b>
平成25年度	6,319	△ 5.6	25,335	△ 3.1	6,964	△ 6.0	18,238	△ 7.4	1,771	0.2	1.10	0.72	1,895	△ 14.9	9,214	△ 6.0	557	8.8	30.0	2,063	△ 36.0	8,007	△ 3.7

(注)年度数値は、月平均である。

時系列でみた主要指標Ⅱ（学卒を除きパートを含む）

項目 年度・月別	一般職業紹介状況											求人倍率								
	1 新規求職		2 月間有効求職		3 新規求人		4 月間有効求人		5 紹介件数		6 就職件数		原 数 値				季 節 調 整 値			
	前 年 同 月 比	前 年 同 月 比	前 年 同 月 比	前 年 同 月 比	前 年 同 月 比	前 年 同 月 比	前 年 同 月 比	前 年 同 月 比	前 年 同 月 比	前 年 同 月 比	前 年 同 月 比	本 県		全 国		本 県		全 国		
												新規	有効	新規	有効	新規	有効	新規	有効	
平成19年度	6,994	△ 5.8	26,598	△ 5.9	15,823	7.8	44,489	12.0	9,220	△ 2.4	2,345	△ 10.7	2.26	1.67	1.47	1.02				
20	8,786	25.6	30,930	16.3	13,262	△ 16.2	36,447	△ 18.1	12,361	34.1	2,363	0.8	1.51	1.18	1.08	0.77				
21	9,605	9.3	42,302	36.8	9,103	△ 31.4	21,672	△ 40.5	17,936	45.1	2,578	9.1	0.95	0.51	0.79	0.45				
22	9,040	△ 4.4	37,027	△ 12.8	10,329	15.4	25,848	20.9	16,239	△ 7.3	2,745	9.3	1.14	0.70	0.79	0.45				
23	8,736	△ 3.4	35,207	△ 4.9	11,358	10.0	28,913	11.9	15,043	△ 7.4	2,738	△ 0.3	1.30	0.82	1.11	0.68				
24	8,938	△ 5.2	34,588	△ 1.7	12,624	△ 1.1	33,853	△ 0.3	17,337	△ 2.5	3,424	△ 0.5	1.41	0.98	1.30	0.90				
24年5月	9,137	△ 6.4	37,426	△ 5.4	12,181	32.9	32,723	37.0	16,053	△ 0.7	3,014	9.6	1.33	0.87	1.15	0.71	1.51	1.00	1.28	0.80
6月	8,000	△ 14.4	36,422	△ 7.6	12,704	23.0	32,317	30.9	15,436	△ 10.8	2,986	△ 1.8	1.59	0.89	1.31	0.73	1.58	1.00	1.29	0.81
7月	7,652	△ 3.2	35,323	△ 4.8	13,171	26.7	32,748	30.0	14,203	△ 1.0	2,802	5.1	1.72	0.93	1.39	0.77	1.62	1.00	1.29	0.81
8月	7,473	△ 13.6	34,300	△ 5.4	12,515	16.4	33,246	23.4	13,081	△ 10.4	2,523	△ 5.0	1.67	0.97	1.44	0.81	1.59	1.00	1.31	0.81
9月	7,924	△ 3.0	34,276	△ 2.6	13,854	15.7	35,157	19.9	14,055	△ 5.6	2,859	1.3	1.75	1.03	1.37	0.84	1.57	0.97	1.28	0.81
10月	8,160	0.9	34,497	△ 0.4	13,666	7.7	35,671	15.6	14,952	3.7	3,040	6.9	1.67	1.03	1.38	0.86	1.46	0.96	1.31	0.81
11月	7,429	4.0	33,435	2.8	12,123	2.5	34,722	10.0	14,140	4.7	2,733	2.4	1.63	1.04	1.51	0.87	1.41	0.95	1.33	0.82
12月	5,796	△ 5.1	30,955	2.7	10,523	△ 5.0	32,155	3.7	10,497	△ 2.2	2,283	△ 2.5	1.82	1.04	1.52	0.88	1.50	0.92	1.35	0.83
1月	8,522	△ 2.9	31,324	1.9	12,770	5.2	31,843	2.4	13,660	4.6	2,370	4.6	1.50	1.02	1.32	0.89	1.47	0.94	1.33	0.85
2月	8,296	△ 6.2	32,396	△ 0.7	12,168	△ 9.4	32,486	△ 1.9	15,746	△ 1.2	2,645	5.1	1.47	1.00	1.43	0.91	1.42	0.95	1.35	0.85
3月	8,938	△ 5.2	34,588	△ 1.7	12,624	△ 1.1	33,853	△ 0.3	17,337	△ 2.5	3,424	△ 0.5	1.41	0.98	1.30	0.90	1.58	0.97	1.39	0.86
4月	10,690	△ 2.4	36,495	△ 2.0	12,095	△ 3.7	32,529	△ 1.1	16,569	3.5	3,217	6.1	1.13	0.89	1.04	0.82	1.48	0.98	1.40	0.89
5月	<b>8,548</b>	<b>△ 6.4</b>	<b>36,269</b>	<b>△ 3.1</b>	<b>11,924</b>	<b>△ 2.1</b>	<b>32,243</b>	<b>△ 1.5</b>	<b>16,099</b>	<b>0.3</b>	<b>2,993</b>	<b>△ 0.7</b>	<b>1.39</b>	<b>0.89</b>	<b>1.31</b>	<b>0.81</b>	<b>1.58</b>	<b>1.03</b>	<b>1.42</b>	<b>0.90</b>
平成25年度	9,619	△ 4.3	36,382	△ 2.5	12,010	△ 2.9	32,386	△ 1.3	16,334	1.9	3,105	2.7	1.25	0.89						

(注)年度数値は、月平均である。

一般職業紹介状況(学卒・パートを除く)

項目 安定所別	A 新規求職 申込件数	B 月間有効 求職者数	C 紹介件数	D 就職件数	E 4のうち管外就職		F 4のうち 保 受給者の 就職件数	G 新 規 求 人 数	H 月間有効 求 人 数	I 充 足 数	J Iのうち他県 からの 充足数	比 率			
	1 全 数	2 全 数	3 全 数	4 全 数	5 県内	6 県外						新規求職 対前年同月 増 減 率	新規求人 対前年同月 増 減 率	新規求 人 倍 率 (G/1)	有 効 求 人 倍 率 (H/2)
前年同月	6,189	26,087	11,039	1,759	656	222	407	7,386	19,739	1,798	275	△ 6.2	33.3	1.19	0.76
前 月	6,919	25,560	11,672	1,812	634	300	432	7,012	18,161	1,773	246	△ 3.9	△ 5.7	1.01	0.71
<b>5月</b>	<b>5,719</b>	<b>25,110</b>	<b>11,215</b>	<b>1,730</b>	<b>622</b>	<b>281</b>	<b>457</b>	<b>6,915</b>	<b>18,315</b>	<b>1,701</b>	<b>263</b>	<b>△ 7.6</b>	<b>△ 6.4</b>	<b>1.21</b>	<b>0.73</b>
前 橋	940	4,235	2,200	323	130	48	83	954	2,786	293	21	△ 10.3	△ 21.7	1.01	0.66
高 崎	885	4,026	2,146	261	87	27	74	1,695	4,098	302	38	△ 7.7	5.0	1.92	1.02
(安 中)	147	570	218	45	7	2	11	165	295	48	2	1.4	68.4	1.12	0.52
桐 生	475	1,892	875	165	62	30	52	334	1,147	135	20	1.3	△ 25.4	0.70	0.61
伊勢崎	780	3,497	1,242	186	115	20	45	822	2,411	204	32	△ 8.1	△ 28.6	1.05	0.69
太 田	885	3,687	1,794	253	85	64	69	935	2,580	231	59	3.0	△ 14.8	1.06	0.70
館 林	461	2,313	786	123	13	37	42	773	1,921	174	58	△ 13.5	16.2	1.68	0.83
沼 田	258	938	327	75	19	7	13	256	612	64	7	△ 3.4	5.8	0.99	0.65
富 岡	200	820	271	74	22	5	16	257	609	57	0	△ 10.3	32.5	1.29	0.74
藤 岡	271	1,233	569	89	37	24	22	213	545	62	12	△ 12.6	10.4	0.79	0.44
渋 川	300	1,424	617	90	37	11	24	288	727	92	2	△ 23.1	29.1	0.96	0.51
(中之条)	117	475	170	46	8	6	6	223	584	39	12	△ 14.6	△ 7.9	1.91	1.23
年度累計	12,638	50,670	22,887	3,542	1,256	581	889	13,927	36,476	3,474	509	△ 5.6	△ 6.0	1.10	0.72



一般職業紹介状況(学卒を除きパートを含む)

項目 安定所別	A 新規求職 申込件数	B 月間有効 求職者数	C 紹介件数	D 就職件数	E 4のうち 保受給者の 就職件数	F 新規 求人数	G 月間有効 求人数	H 充足数	比 率			
	1 全 数	2 全 数	3 全 数	4 全 数					新規求職 対前年同月 増減率	新規求人 対前年同月 増減率	新規求 人倍率 (F/A)	有効求 人倍率 (G/B)
前年同月	9,137	37,426	16,053	3,014	571	12,181	32,723	3,087	△ 6.4	32.9	1.33	0.87
前 月	10,690	36,495	16,569	3,217	587	12,095	32,529	3,250	△ 2.4	△ 3.7	1.13	0.89
<b>5月</b>	<b>8,548</b>	<b>36,269</b>	<b>16,099</b>	<b>2,993</b>	<b>642</b>	<b>11,924</b>	<b>32,243</b>	<b>2,980</b>	<b>△ 6.4</b>	<b>△ 2.1</b>	<b>1.39</b>	<b>0.89</b>
前 橋	1,442	6,139	3,206	541	118	1,846	5,126	535	△ 9.7	△ 6.9	1.28	0.83
高 崎	1,375	5,828	3,038	449	100	3,177	8,267	567	△ 4.1	17.0	2.31	1.42
(安 中)	233	888	327	84	18	272	551	73	△ 3.3	47.8	1.17	0.62
桐 生	680	2,843	1,228	260	63	493	1,659	209	△ 1.0	△ 26.5	0.73	0.58
伊勢崎	1,142	4,920	1,774	329	72	1,311	3,804	346	△ 4.6	△ 32.3	1.15	0.77
太 田	1,254	5,083	2,475	416	94	1,385	3,969	376	4.4	△ 14.7	1.10	0.78
館 林	655	3,194	1,100	211	66	1,224	3,243	278	△ 8.9	21.3	1.87	1.02
沼 田	393	1,453	548	161	17	577	1,394	137	△ 10.1	1.4	1.47	0.96
富 岡	311	1,250	436	134	24	439	1,084	100	△ 11.6	25.4	1.41	0.87
藤 岡	415	1,813	772	150	30	351	935	128	△ 11.3	5.4	0.85	0.52
渋 川	479	2,189	949	188	31	483	1,262	172	△ 19.5	13.4	1.01	0.58
(中之条)	169	669	246	70	9	366	949	59	△ 19.1	△ 4.4	2.17	1.42
年度累計	19,238	72,764	32,668	6,210	1,229	24,019	64,772	6,230	△ 4.3	△ 2.9	1.25	0.89

中高年齢者等の職業紹介等状況(パートを除く)

安定所別 項目	新規求職 申込件数		月間有効 求職者数	紹介件数	就職件数		5 新 規 求 人 数	6 月間有効 求 人 数	比 率				
	1		2	3	4				新規求職者 中に占める 中高年の割合	新規求職 対前年同月 増減率	新規求人 対前年同月 増減率	新規求人 倍率 (5/1)	有効求人 倍率 (6/2)
	全 数	1のうち保	全 数	全 数	全 数	4のうち保							
前年同月	1,932	644	9,716	3,281	541	138	2,849	7,458	(21.1) 31.2	△ 6.8	28.3	1.47	0.77
前 月	2,435	987	9,583	3,409	525	134	2,418	6,537	(22.8) 35.2	△ 3.4	△ 13.0	0.99	0.68
<b>5月</b>	<b>1,806</b>	<b>556</b>	<b>9,279</b>	<b>3,333</b>	<b>512</b>	<b>171</b>	<b>2,696</b>	<b>6,723</b>	<b>(21.1)</b> <b>31.6</b>	<b>△ 6.5</b>	<b>△ 5.4</b>	<b>1.49</b>	<b>0.72</b>
前 橋	283	69	1,469	672	104	33	388	1,125	(19.6) 30.1	△ 14.2	△ 25.2	1.37	0.77
高 崎	243	64	1,368	556	63	19	705	1,616	(17.7) 27.5	△ 17.6	4.9	2.90	1.18
(安 中)	60	18	236	62	19	4	60	110	(25.8) 40.8	66.7	62.2	1.00	0.47
桐 生	171	58	763	325	49	17	103	410	(25.1) 36.0	18.8	△ 38.0	0.60	0.54
伊勢崎	235	85	1,275	421	53	24	307	642	(20.6) 30.1	△ 9.3	△ 20.3	1.31	0.50
太 田	260	92	1,300	493	68	21	354	877	(20.7) 29.4	4.8	△ 9.5	1.36	0.67
館 林	153	70	928	236	38	18	305	767	(23.4) 33.2	△ 13.6	14.7	1.99	0.83
沼 田	93	27	374	99	27	6	83	193	(23.7) 36.0	△ 2.1	△ 8.8	0.89	0.52
富 岡	86	17	343	70	21	4	108	256	(27.7) 43.0	13.2	50.0	1.26	0.75
藤 岡	108	23	482	180	28	13	84	218	(26.0) 39.9	12.5	40.0	0.78	0.45
渋 川	75	24	527	160	25	8	105	271	(15.7) 25.0	△ 40.0	15.4	1.40	0.51
(中之条)	39	9	214	59	17	4	94	239	(23.1) 33.3	△ 23.5	△ 4.1	2.41	1.12
年度累計	4,241	1,543	18,862	6,742	1,037	305	5,114	13,260	(22.0) 33.6	△ 4.7	△ 9.1	1.21	0.70

(注) ( )内は、パートを含めた新規求職者中に占める中高年の割合である。求人数及び求人倍率は、「求人均等配分方式」による数値である。

高齢者(55歳以上)の職業紹介状況(パートを除く)

安定所別 項目	新規求職 申込件数		月間有効 求職者数	紹介件数	就職件数		5 新 規 求 人 数	6 月間有効 求 人 数	比 率				
	1 全 数	1のうち保	2 全 数	3 全 数	4 全 数	4のうち保			新規求職者 中に占める 高齢者の割合	新規求職 対前年同月 増 減 率	新規求人 対前年同月 増 減 率	新規求人 倍率 (5/1)	有効求人 倍率 (6/2)
前年同月	923	315	4,924	1,142	243	57	1,657	4,327	(10.1) 14.9	△ 7.5	27.6	1.80	0.88
前 月	1,217	526	4,536	1,144	209	41	1,416	3,832	(11.4) 17.6	△ 11.6	△ 12.9	1.16	0.84
<b>5月</b>	<b>789</b>	<b>261</b>	<b>4,369</b>	<b>1,034</b>	<b>187</b>	<b>57</b>	<b>1,586</b>	<b>3,948</b>	<b>(9.2)</b> <b>13.8</b>	<b>△ 14.5</b>	<b>△ 4.3</b>	<b>2.01</b>	<b>0.90</b>
前 橋	114	35	684	176	36	13	228	662	(7.9) 12.1	△ 25.5	△ 25.7	2.00	0.97
高 崎	107	30	697	171	21	3	410	945	(7.8) 12.1	△ 25.7	5.4	3.83	1.36
(安 中)	24	8	119	16	8	1	35	65	(10.3) 16.3	14.3	66.7	1.46	0.55
桐 生	87	31	411	124	21	9	61	243	(12.8) 18.3	6.1	△ 37.8	0.70	0.59
伊勢崎	88	26	538	122	18	7	181	377	(7.7) 11.3	△ 25.4	△ 20.3	2.06	0.70
太 田	105	49	533	143	22	5	209	513	(8.4) 11.9	5.0	△ 0.5	1.99	0.96
館 林	67	26	390	77	15	7	181	456	(10.2) 14.5	4.7	14.6	2.70	1.17
沼 田	52	15	198	49	10	1	48	109	(13.2) 20.2	4.0	△ 11.1	0.92	0.55
富 岡	41	9	175	22	9	3	65	152	(13.2) 20.5	17.1	51.2	1.59	0.87
藤 岡	47	10	225	40	11	5	51	130	(11.3) 17.3	△ 6.0	45.7	1.09	0.58
渋 川	34	14	272	59	9	1	63	158	(7.1) 11.3	△ 53.4	16.7	1.85	0.58
(中之条)	23	8	127	35	7	2	56	138	(13.6) 19.7	△ 30.3	△ 3.4	2.43	1.09
年度累計	2,006	787	8,905	2,178	396	98	3,002	7,780	(10.4) 15.9	△ 12.7	△ 8.5	1.50	0.87

(注) ( )内は、パートを含めた新規求職者中に占める高齢年の割合である。求人数及び求人倍率は、「求人均等配分方式」による数値である。

パートタイム職業紹介状況

安定所別	項目	新規求職 申込件数	月間有効 求職者数	紹介件数	就職件数	新規 求人数	月間有効 求人数
	前年同月	2,948	11,339	5,014	1,255	4,795	12,984
	前月	3,771	10,935	4,897	1,405	5,083	14,368
	<b>5月</b>	<b>2,829</b>	<b>11,159</b>	<b>4,884</b>	<b>1,263</b>	<b>5,009</b>	<b>13,928</b>
	前橋	502	1,904	1,006	218	892	2,340
	高崎	490	1,802	892	188	1,482	4,169
	(安中)	86	318	109	39	107	256
	桐生	205	951	353	95	159	512
	伊勢崎	362	1,423	532	143	489	1,393
	太田	369	1,396	681	163	450	1,389
	館林	194	881	314	88	451	1,322
	沼田	135	515	221	86	321	782
	富岡	111	430	165	60	182	475
	藤岡	144	580	203	61	138	390
	渋川	179	765	332	98	195	535
	(中之条)	52	194	76	24	143	365
	年度累計	6,600	22,094	9,781	2,668	10,092	28,296

## 障害者職業紹介状況

項目 安定所別	新規求職申込件数				紹介件数				就職件数				新規登録者数				期末現在登録者数 (月末)			
	身体	知的	精神	その他	身体	知的	精神	その他	身体	知的	精神	その他	身体	知的	精神	その他	身体	知的	精神	その他
前年同月	81	18	58	2	170	20	170	3	36	17	18	1	43	5	29	1	5,773	3,116	1,660	78
前月	114	33	66	7	196	40	169	14	54	60	39	3	51	14	32	5	5,987	3,291	1,934	106
<b>5月</b>	<b>95</b>	<b>24</b>	<b>64</b>	<b>5</b>	<b>168</b>	<b>35</b>	<b>192</b>	<b>7</b>	<b>41</b>	<b>17</b>	<b>22</b>	<b>3</b>	<b>49</b>	<b>12</b>	<b>30</b>	<b>3</b>	<b>6,016</b>	<b>3,307</b>	<b>1,963</b>	<b>108</b>
前橋	18	8	16	0	46	15	53	0	9	2	10	0	8	2	5	0	678	347	328	16
高崎	20	4	10	0	29	3	28	0	8	1	2	0	9	4	5	0	1,015	525	317	16
(安中)	2	0	3	0	2	2	17	1	0	2	0	0	1	0	1	0	199	71	66	4
桐生	8	2	4	0	15	2	5	0	3	1	0	0	6	2	3	0	674	454	124	5
伊勢崎	15	1	6	0	27	2	25	0	1	2	1	0	8	0	2	0	725	338	291	16
太田	10	2	5	2	14	2	11	2	4	4	3	2	3	1	3	1	689	403	177	6
館林	11	1	1	1	22	1	14	0	4	1	3	0	8	1	1	1	619	298	167	11
沼田	1	0	3	1	2	3	15	1	2	0	1	1	0	0	2	1	276	123	82	5
富岡	3	0	3	0	5	0	5	0	4	1	0	0	2	0	2	0	265	98	93	6
藤岡	1	1	5	0	3	1	12	0	0	0	0	0	1	0	2	0	215	182	118	7
渋川	4	4	6	1	2	3	2	3	4	3	1	0	2	1	4	0	504	347	166	16
(中之条)	2	1	2	0	1	1	5	0	2	0	1	0	1	1	0	0	157	121	34	0
年度累計	209	57	130	12	364	75	361	21	95	77	61	6	100	26	62	8				

産業別・規模別一般新規求人状況(学卒を除きパートを含む)

前月	前年同月	当月	対前月比	対前年同月比	構成比	産業別	計	前橋	高崎	(安中)	桐生	伊勢崎	太田	館林	沼田	富岡	藤岡	渋川	(中之条)
193	256	260	34.7	1.6	2.2	A. 農業、林、漁業	260	50	14	28	3	5	4	10	79	13	26	9	19
5	8	5	0.0	△ 37.5	0.0	C 鉱業、採石業、砂利採取業	5	1	0	2	1	0	0	0	0	0	0	1	0
821	804	930	13.3	15.7	7.8	D 建設業	930	113	139	35	55	113	135	115	48	43	42	80	12
1,430	1,612	1,547	8.2	△ 4.0	13.0	E 製造業	1,547	100	144	43	90	208	330	344	68	91	69	52	8
381	429	269	△ 29.4	△ 37.3	2.3	09 食料品製造業	269	25	63	13	1	41	11	65	15	14	14	5	2
35	24	19	△ 45.7	△ 20.8	0.2	10 飲料・たばこ・飼料製造業	19	2	5	0	0	4	3	4	0	0	0	1	0
63	40	61	△ 3.2	52.5	0.5	11 繊維工業	61	1	3	0	19	6	3	25	0	0	0	2	2
15	10	18	20.0	80.0	0.2	12 木材・木製品製造業(家具を除く)	18	1	0	0	0	3	7	0	6	0	0	1	0
24	15	17	△ 29.2	13.3	0.1	13 家具・装飾品製造業	17	5	0	3	0	8	0	0	0	1	0	0	0
32	21	13	△ 59.4	△ 38.1	0.1	14 パルプ・紙・紙加工品製造業	13	1	3	0	0	2	2	4	0	0	1	0	0
32	26	34	6.3	30.8	0.3	15 印刷・関連業	34	10	3	0	0	6	0	12	0	0	2	1	0
18	32	69	283.3	115.6	0.6	16 化学工業	69	0	3	8	0	5	0	46	0	0	2	5	0
0	0	0	--	--	0.0	17 石油製品・石炭製品製造業	0	0	0	0	0	0	0	0	0	0	0	0	0
108	131	165	52.8	26.0	1.4	18 プラスチック製品製造業(別掲を除く)	165	0	4	2	5	26	35	20	38	21	8	6	0
12	15	5	△ 58.3	△ 66.7	0.0	19 ゴム製品製造業	5	1	2	0	0	0	0	0	0	0	2	0	0
33	36	33	0.0	△ 8.3	0.3	21 窯業・土石製品製造業	33	10	2	0	0	6	1	2	5	0	5	2	0
25	12	39	56.0	225.0	0.3	22 鉄鋼業	39	2	6	1	1	6	14	5	0	2	1	1	0
17	7	7	△ 58.8	0.0	0.1	23 非鉄金属製造業	7	0	2	2	0	2	0	1	0	0	0	0	0
123	144	147	19.5	2.1	1.2	24 金属製品製造業	147	12	15	2	17	13	18	50	0	6	8	5	1
97	78	94	△ 3.1	20.5	0.8	25 はん用機械器具製造業	94	5	10	0	9	15	17	26	0	0	10	2	0
46	63	35	△ 23.9	△ 44.4	0.3	26 生産用機械器具製造業	35	0	3	0	0	12	1	7	1	4	3	4	0
56	56	25	△ 55.4	△ 55.4	0.2	27 業務用機械器具製造業	25	1	2	0	5	6	1	8	0	0	0	2	0
18	21	35	94.4	66.7	0.3	28 電子部品・デバイス・電子回路製造業	35	0	0	1	1	13	0	1	0	4	9	6	0
104	136	84	△ 19.2	△ 38.2	0.7	29 電気機械器具製造業	84	4	8	1	9	3	24	18	0	9	1	7	0
11	27	25	127.3	△ 7.4	0.2	30 情報通信機械器具製造業	25	2	1	0	0	12	0	2	0	3	0	2	3
150	259	329	119.3	27.0	2.8	31 輸送用機械器具製造業	329	18	5	10	21	18	189	47	3	15	3	0	0
30	30	24	△ 20.0	△ 20.0	0.2	20,32 その他の製造業	24	0	4	0	2	1	4	1	0	12	0	0	0
13	5	11	△ 15.4	120.0	0.1	F 電気・ガス・熱供給・水道業	11	2	4	1	0	0	2	0	0	0	1	1	0
177	190	189	6.8	△ 0.5	1.6	G 情報通信業	189	46	113	2	5	7	11	0	4	1	0	0	0
734	709	695	△ 5.3	△ 2.0	5.8	H 運輸業、郵便業	695	159	98	18	11	168	65	77	25	20	23	23	8
2,216	2,065	2,516	13.5	21.8	21.1	I 卸売業、小売業	2,516	427	1,258	22	57	226	144	140	80	29	27	63	43
84	51	72	△ 14.3	41.2	0.6	J 金融業、保険業	72	21	8	0	7	12	10	0	3	4	0	5	2
219	147	154	△ 29.7	4.8	1.3	K 不動産業、物品賃貸業	154	30	88	0	2	6	19	3	2	1	3	0	0
347	271	227	△ 34.6	△ 16.2	1.9	L 学術研究、専門・技術サービス業	227	55	111	0	7	2	17	20	4	3	0	6	2
987	565	680	△ 31.1	20.4	5.7	M 宿泊業、飲食サービス業	680	61	54	28	11	22	128	50	107	14	12	63	130
452	423	410	△ 9.3	△ 3.1	3.4	N 生活関連サービス業、娯楽業	410	29	138	8	25	28	31	17	30	25	37	17	25
182	255	212	16.5	△ 16.9	1.8	O 教育、学習支援業	212	59	51	1	3	22	23	14	18	9	5	2	5
3,068	2,427	2,638	△ 14.0	8.7	22.1	P 医療、福祉	2,638	358	682	59	167	349	270	204	79	172	88	121	89
49	64	45	△ 8.2	△ 29.7	0.4	Q 複合サービス事業	45	16	6	1	2	4	4	2	1	4	0	2	3
976	2,131	1,211	24.1	△ 43.2	10.2	R サービス業(他に分類されないもの)	1,211	267	266	23	43	132	163	219	24	7	15	39	13
142	198	122	△ 14.1	△ 38.4	1.0	S. T 公務、その他	122	52	3	1	4	7	29	9	5	3	2	0	7
12,095	12,181	11,924	△ 1.4	△ 2.1	100.0	合計	11,924	1,846	3,177	272	493	1,311	1,385	1,224	577	439	351	483	366
7,879	7,106	7,515	△ 4.6	5.8	63.0	29人以下	7,515	1,070	2,223	163	312	908	742	798	370	246	195	309	179
2,609	3,312	2,719	4.2	△ 17.9	22.8	30~99人	2,719	503	511	84	140	282	388	247	106	150	85	104	119
1,017	1,216	1,191	17.1	△ 2.1	10.0	100~299人	1,191	208	308	25	23	97	94	131	96	40	63	43	63
432	317	282	△ 34.7	△ 11.0	2.4	300~499人	282	41	94	0	11	24	28	45	0	3	4	27	5
101	139	69	△ 31.7	△ 50.4	0.6	500~999人	69	3	41	0	7	0	6	3	5	0	4	0	0
57	91	148	159.6	62.6	1.2	1,000人~	148	21	0	0	0	0	127	0	0	0	0	0	0

(注)新産業分類(平成19年11月改訂「日本標準産業分類」)に基づく区分により掲載している。

産業別・規模別一般充足状況(学卒を除きパート含む)

前月	前年同月	当月	対前月比	対前年同月比	構成比	産業別	計	前橋	高崎	(安中)	桐生	伊勢崎	太田	館林	沼田	富岡	藤岡	渋川	(中之条)
85	104	73	△ 14.1	△ 29.8	2.4	A. 農、林、漁業	73	4	4	3	2	3	3	6	30	4	1	5	8
3	2	1	△ 66.7	△ 50.0	0.0	C 鉱業、採石業、砂利採取業	1	0	0	0	0	0	0	0	0	0	0	1	0
147	160	156	6.1	△ 2.5	5.2	D 建設業	156	27	25	6	8	19	24	14	9	5	12	7	0
676	675	650	△ 3.8	△ 3.7	21.8	E 製造業	650	78	53	29	45	82	112	96	17	44	42	44	8
171	153	144	△ 15.8	△ 5.9	4.8	09 食料品製造業	144	35	20	3	1	22	9	13	5	15	6	10	5
7	3	12	71.4	300.0	0.4	10 飲料・たばこ・飼料製造業	12	1	2	0	0	2	3	2	2	0	0	0	0
22	15	30	36.4	100.0	1.0	11 繊維工業	30	5	4	0	6	3	3	9	0	0	0	0	0
13	6	8	△ 38.5	33.3	0.3	12 木材・木製品製造業(家具を除く)	8	1	0	1	1	0	2	0	2	1	0	0	0
9	16	15	66.7	△ 6.3	0.5	13 家具・装備品製造業	15	4	0	4	0	1	1	1	1	1	1	1	0
12	11	16	33.3	45.5	0.5	14 パルプ・紙・紙加工品製造業	16	2	1	0	2	0	0	9	0	0	2	0	0
12	9	12	0.0	33.3	0.4	15 印刷・同関連業	12	4	2	0	0	0	0	3	0	0	0	3	0
23	16	14	△ 39.1	△ 12.5	0.5	16 化学工業	14	0	2	1	0	2	0	8	0	0	0	1	0
0	0	0	--	--	0.0	17 石油製品・石炭製品製造業	0	0	0	0	0	0	0	0	0	0	0	0	0
54	63	51	△ 5.6	△ 19.0	1.7	18 プラスチック製品製造業(別掲を除く)	51	0	1	4	3	8	11	7	4	6	0	7	0
10	8	6	△ 40.0	△ 25.0	0.2	19 ゴム製品製造業	6	1	1	0	0	4	0	0	0	0	0	0	0
16	24	22	37.5	△ 8.3	0.7	21 窯業・土石製品製造業	22	10	2	1	1	0	1	3	1	0	2	1	0
4	7	7	75.0	0.0	0.2	22 鉄鋼業	7	0	0	0	0	1	3	2	0	0	0	1	0
8	6	7	△ 12.5	16.7	0.2	23 非鉄金属製造業	7	0	0	4	0	2	0	1	0	0	0	0	0
58	70	53	△ 8.6	△ 24.3	1.8	24 金属製品製造業	53	5	3	1	11	11	8	6	0	3	4	0	1
32	30	33	3.1	10.0	1.1	25 はん用機械器具製造業	33	0	0	2	6	1	8	7	0	0	5	4	0
23	18	17	△ 26.1	△ 5.6	0.6	26 生産用機械器具製造業	17	0	3	0	0	4	0	1	0	1	5	3	0
10	21	15	50.0	△ 28.6	0.5	27 業務用機械器具製造業	15	0	3	0	0	4	4	3	0	0	0	1	0
15	15	29	93.3	93.3	1.0	28 電子部品・デバイス・電子回路製造業	29	0	3	1	1	3	2	4	0	0	10	4	1
66	57	62	△ 6.1	8.8	2.1	29 電気機械器具製造業	62	2	4	4	2	3	23	11	2	2	3	6	0
4	11	11	175.0	0.0	0.4	30 情報通信機械器具製造業	11	0	1	0	0	5	0	0	0	3	0	2	0
87	105	77	△ 11.5	△ 26.7	2.6	31 輸送用機械器具製造業	77	8	0	3	10	6	32	5	0	8	4	0	1
20	11	9	△ 55.0	△ 18.2	0.3	20.32 その他の製造業	9	0	1	0	1	0	2	1	0	4	0	0	0
3	1	6	100.0	500.0	0.2	F 電気・ガス・熱供給・水道業	6	2	3	0	0	0	1	0	0	0	0	0	0
22	26	17	△ 22.7	△ 34.6	0.6	G 情報通信業	17	7	4	0	0	1	3	0	1	1	0	0	0
198	186	196	△ 1.0	5.4	6.6	H 運輸業、郵便業	196	32	26	7	15	46	24	16	9	3	9	6	3
479	378	479	0.0	26.7	16.1	I 卸売業、小売業	479	82	166	5	32	38	50	45	15	6	17	19	4
18	20	23	27.8	15.0	0.8	J 金融業、保険業	23	12	4	0	0	3	0	0	0	2	1	0	1
33	23	35	6.1	52.2	1.2	K 不動産業、物品賃貸業	35	5	10	0	8	3	6	2	0	0	0	1	0
71	112	66	△ 7.0	△ 41.1	2.2	L 学術研究、専門・技術サービス業	66	16	20	0	5	5	13	4	2	0	0	1	0
112	89	117	4.5	31.5	3.9	M 宿泊業、飲食サービス業	117	15	19	3	4	4	18	2	12	1	5	20	14
93	81	73	△ 21.5	△ 9.9	2.4	N 生活関連サービス業、娯楽業	73	11	9	4	5	6	12	1	3	4	8	7	3
59	52	43	△ 27.1	△ 17.3	1.4	O 教育、学習支援業	43	14	6	0	2	3	6	6	2	0	3	1	0
704	583	627	△ 10.9	7.5	21.0	P 医療、福祉	627	115	137	10	61	91	57	29	23	22	21	51	10
21	31	17	△ 19.0	△ 45.2	0.6	Q 複合サービス事業	17	5	1	1	0	0	1	2	0	0	3	1	3
274	360	286	4.4	△ 20.6	9.6	R サービス業(他に分類されないもの)	286	61	76	2	12	35	29	45	8	4	2	8	4
252	204	115	△ 54.4	△ 43.6	3.9	S. T 公務、その他	115	49	4	3	10	7	17	10	6	4	3	1	1
3,250	3,087	2,980	△ 8.3	△ 3.5	100.0	合計	2,980	535	567	73	209	346	376	278	137	100	128	172	59
885	781	822	△ 7.1	5.2	27.6	29人以下	822	127	203	21	57	92	87	59	61	25	43	37	10
386	343	318	△ 17.6	△ 7.3	10.7	30~99人	318	91	40	3	15	29	39	26	5	17	14	31	8
118	81	88	△ 25.4	8.6	3.0	100~299人	88	18	6	1	0	12	11	17	5	0	8	10	0
30	40	25	△ 16.7	△ 37.5	0.8	300~499人	25	2	4	0	0	4	6	2	1	1	1	2	2
22	25	21	△ 4.5	△ 16.0	0.7	500~999人	21	2	12	0	2	2	2	0	1	0	0	0	0
36	19	5	△ 86.1	△ 73.7	0.2	1,000人~	5	2	0	0	0	3	0	0	0	0	0	0	0

(注)新産業分類(平成19年11月改訂「日本標準産業分類」)に基づく区分により掲載している。

## 新規学卒者の職業紹介状況(25年3月卒)

項 目	安定所別	前年同月	25年2月	25年3月	前橋	高崎	(安中)	桐生	伊勢崎	太田	館林	沼田	富岡	藤岡	渋川	(中之条)	前年実績
	末現在	末現在	末現在														
中 学	1 求人数	7	4	6	2	0	0	1	3	0	0	0	0	0	0	0	7
	2 求職者数	46	33	16	4	3	0	2	3	0	3	0	0	0	1	0	46
	3 就職者数	19	0	6	1	0	0	1	2	0	2	0	0	0	0	0	19
	4 求人倍率 (1/2)	0.15	0.12	0.38	0.50	0.00	—	0.50	1.00	—	0.00	—	—	—	0.00	—	0.15
	5 就職率 (3/2×100)	41.3	0.0	37.5	25.0	0.0	—	50.0	66.7	—	66.7	—	—	—	0.0	—	41.3
高 校	1 求人数	4,229	4,617	4,644	617	897	119	401	436	881	315	200	228	171	195	184	4,229
	2 求職者数	2,770	2,979	2,962	425	427	121	427	318	322	198	178	116	190	129	111	2,770
	3 就職者数	2,709	2,867	2,916	418	415	118	418	316	316	194	178	115	188	129	111	2,709
	4 求人倍率 (1/2)	1.53	1.55	1.57	1.45	2.10	0.98	0.94	1.37	2.74	1.59	1.12	1.97	0.90	1.51	1.66	1.53
	5 就職率 (3/2×100)	97.8	96.2	98.4	98.4	97.2	97.5	97.9	99.4	98.1	98.0	100.0	99.1	98.9	100.0	100.0	97.8

(注1) 「2 求職者数」は、学校又は安定所の紹介を希望する求職者をいう。

(注2) 「3 就職者数」は、学校又は安定所の紹介による就職決定者数をいう。

(注3) 「前年実績」は、平成24年3月卒の学校又は安定所の紹介による最終数である。



## 新卒応援ハローワーク取扱状況

項目	来所者数	求職	就職
区分			
大学等	612	146	93
うち既卒者	433	66	91
年度累計	1,279	310	174
高校	86	25	14
うち既卒者	71	20	12
年度累計	146	45	24
中学	6	2	2
うち既卒者	4	2	1
年度累計	14	5	4
その他若年者	9	2	0
年度累計	28	9	1

※大学等には、大学院、短大、高専、専修、公共職業能力開発施設を含む。

※「既卒者」とは、学校卒業で新規学卒者扱いでの就職を希望する者で、同一の事業主  
の元で正規雇用され、引き続き1年以上雇用保険被保険者であった期間がない者。

※その他若年者は学生、既卒者以外の若年者をいう。

## 外国人雇用サービスコーナー取扱状況

項目	新規求職	相談件数	紹介件数	就職件数	有効求職	
区分						
前 橋	当月分	41	181	58	3	130
	年度累計	69	342	134	12	
伊勢崎	当月分	125	539	49	13	450
	年度累計	209	977	86	19	
太 田	当月分	213	717	102	9	627
	年度累計	381	1,296	199	34	

# 雇用保険関係

項目 安定 所別	適 用 関 係											求 職 者 給 付 関 係											
	事 業 所			被 保 険 者					事 務 組 合			一 般 被 保 険 者											
	1	2	3	4	5	6	7	8	9	10	11	離 職 票		14	15	17		実 人 員		0			23
	全数	新規 加入	廃止 脱退	全数	資格 取得	資格 喪失	6のうち事業 主都合による 解雇	解雇率 7/6×100	組合	委託 事業所	被保 険者	12	13	受給資 格決定 件数	初回 受給 者数	16	受給 者実 人員	18	19	20	21	22	傷病 手当 実人員
前年同月	29,282	98	76	558,043	11,821	8,353	993	11.9	207	12,071	101,815	4,933	245 2,565	2,693	3,054	1,099	9,066	4,054	96	224	0	221	19
前 月	29,458	212	133	552,127	19,582	16,750	1,586	9.5	206	12,147	103,409	10,298	632 3,800	3,483	1,722	706	7,604	3,413	135	71	0	193	25
<b>5月</b>	<b>29,519</b>	<b>131</b>	<b>72</b>	<b>555,299</b>	<b>10,938</b>	<b>7,852</b>	<b>802</b>	<b>10.2</b>	<b>206</b>	<b>12,175</b>	<b>104,147</b>	<b>4,647</b>	<b>294</b> <b>2,364</b>	<b>2,413</b>	<b>2,564</b>	<b>869</b>	<b>8,357</b>	<b>3,558</b>	<b>118</b>	<b>172</b>	<b>0</b>	<b>288</b>	<b>27</b>
前橋	5,708	29	14	114,740	2,574	1,782	155	8.7	56	2,569	23,889	1,031	78 486	399	447	128	1,216	432	17	30	0	46	5
高崎	4,995	26	9	118,074	2,641	1,627	103	6.3	30	1,996	18,033	957	38 354	403	429	158	1,347	579	29	40	0	72	1
安中	679	2	4	14,547	209	127	15	11.8	4	287	2,136	75	12 57	60	81	20	227	84	4	7	0	10	2
桐生	2,756	11	7	41,388	756	526	62	11.8	20	858	6,335	283	23 184	211	198	62	656	244	8	9	0	17	2
伊勢崎	3,370	14	5	60,411	1,225	893	102	11.4	18	1,292	11,252	507	31 317	327	367	137	1,221	593	16	15	0	31	4
太田	3,259	18	6	72,450	1,287	1,074	126	11.7	9	1,072	10,969	674	31 304	304	295	109	977	428	14	18	0	31	6
館林	2,372	9	5	50,756	732	750	179	23.9	12	756	7,488	491	27 288	307	304	139	1,057	542	7	4	0	9	2
沼田	1,314	6	4	16,122	451	281	23	8.2	13	711	4,494	164	10 87	82	80	16	291	112	4	4	0	8	1
富岡	1,180	2	1	16,119	223	165	7	4.2	12	548	4,831	103	8 49	57	82	22	266	96	1	5	0	6	0
藤岡	1,379	5	9	19,393	261	227	10	4.4	8	623	5,472	139	19 88	108	117	32	488	206	2	15	0	19	1
渋川	1,506	4	5	19,849	397	274	13	4.7	13	861	6,043	155	14 107	112	116	36	454	188	12	22	0	33	2
中之条	1,001	5	3	11,450	182	126	7	5.6	11	602	3,205	68	3 43	43	48	10	157	54	4	3	0	6	1
年度累計		0	205		30,520	24,602	2,388	100.0					14,945 926 6,164	5,896	4,286	1,575	15,961	6,971	0	243	0	481	52

(注1) 離職票提出件数上段の数値は、高年齢継続被保険者離職票提出件数である。(注2) 特定とは、特定受給資格者

項目 安定 所別	求職者給付関係												就職促進給付関係									
	一般被保険者						高年齢継続被保険者			短期特例被保険者			一般被保険者									
	24	基本手当			28	29	30	31	32	33	34	35	常用就職支度手当		再就職手当		就業手当		移転費		広域求職活動費	
総支給額	25 所定日数 内支給額	26 うち特定	27 訓連延 長給付 支給額	技能習 得手当 支給額	傷病 手当 支給額	受給資 格決定 件数	受給 者数	高年齢 求職者 給付金額	受給資 格決定 件数	受給 者数	特例一 時金支 給金額	36 支給 人員	37 支給 金額	38 支給 人員	39 支給 金額	40 支給 人員	41 支給 金額	42 支給 人員	43 支給 金額	44 支給 人員	45 支給 金額	
前年同月	1,340,101	1,233,904	617,823	12,408	3,298	2,920	281	370	76,253	9	5	1,011	22	3,521	462	153,411	67	2,767	1	88	0	0
前月	1,029,471	929,462	453,189	19,114	1,721	4,546	611	389	83,383	8	6	1,119	13	2,340	358	129,218	58	2,673	0		0	0
<b>5月</b>	<b>1,162,355</b>	<b>1,078,253</b>	<b>515,579</b>	<b>17,400</b>	<b>3,524</b>	<b>4,052</b>	<b>320</b>	<b>485</b>	<b>102,969</b>	<b>13</b>	<b>9</b>	<b>1,817</b>	<b>20</b>	<b>3,667</b>	<b>629</b>	<b>217,926</b>	<b>79</b>	<b>4,260</b>	<b>0</b>		<b>0</b>	<b>0</b>
前橋	165,140	154,384	64,383	2,569	372	543	78	86	17,873	1	1	187	0		101	31,700	5	284	0		0	0
高崎	188,451	178,045	85,350	4,394	1,026	249	44	122	25,772	0	0		1	211	99	42,513	9	535	0		0	0
安中	31,042	29,445	12,441	490	156	278	15	13	2,732	0	0		0		13	3,875	1	9	0		0	0
桐生	84,251	79,233	31,439	1,161	206	632	29	45	9,244	2	0		3	496	56	18,267	8	397	0		0	0
伊勢崎	178,039	164,337	88,941	2,334	328	665	36	41	8,405	1	0		4	793	94	39,144	12	661	0		0	0
太田	142,789	130,244	64,091	2,289	459	808	31	44	9,831	0	0		6	1,262	75	22,005	8	282	0		0	0
館林	156,493	139,558	78,826	819	89	194	29	35	7,430	3	1	161	3	507	62	20,435	12	741	0		0	0
沼田	35,390	34,069	15,693	422	161	163	11	19	3,877	6	7	1,469	1	146	35	10,003	4	441	0		0	0
富岡	32,582	31,062	12,566	166	79		10	11	2,480	0	0		0		25	7,609	4	185	0		0	0
藤岡	69,798	65,569	30,975	295	194	104	21	30	6,823	0	0		1	75	35	12,661	4	203	0		0	0
渋川	57,830	52,723	23,710	2,008	424	270	13	25	5,290	0	0		1	177	24	6,476	7	298	0		0	0
中之条	20,550	19,583	7,164	452	29	145	3	14	3,214	0	0		0		10	3,235	5	223	0		0	0
年度累計	2,191,826	2,007,715	968,767	36,514	5,245	8,598	931	874	186,352	21	15	2,937	33	6,007	987	347,144	137	6,933	0		0	0

(注1) 支給金額は千円単位で千円未満四捨五入のため、合計とは一致しない。

項目 安定所別	雇 用 継 続 給 付 関 係										
	高 年 齢 雇 用 継 続 給 付						育 児 休 業 給 付				
	基本給付金			再就職給付金			基本給付金			職場復帰給付金	
	46 受給要 件確認 件数	47 受給者 実人員	48 支給 金額	49 受給要 件確認 件数	50 受給者 実人員	51 支給 金額	52 受給要 件確認 件数	53 受給者 実人員	54 支給 金額	55 受給 者数	56 支給 金額
前年同月	394	9,342	223,282	0	9	166	263	2,990	305,632	0	
前 月	466	8,058	190,936	0	4	120	243	2,479	253,215	0	0
<b>5月</b>	<b>413</b>	<b>8,286</b>	<b>196,607</b>	<b>2</b>	<b>7</b>	<b>197</b>	<b>288</b>	<b>2,919</b>	<b>293,672</b>	<b>0</b>	<b>0</b>
前橋	128	1,753	40,447	2	3	85	60	795	86,156	0	0
高崎	80	1,960	47,589	0	2	51	69	714	71,454	0	0
安中	8	307	8,190	0	0		11	48	4,984	0	0
桐生	36	974	23,227	0	2	60	25	209	20,123	0	0
伊勢崎	39	790	18,725	0	0		21	282	26,202	0	0
太田	23	709	16,760	0	0		37	296	29,208	0	0
館林	45	705	17,135	0	0		26	224	21,118	0	0
沼田	10	182	3,975	0	0		11	97	9,699	0	0
富岡	15	244	5,511	0	0		5	63	5,960	0	0
藤岡	11	231	5,122	0	0		10	63	5,864	0	0
渋川	13	342	8,018	0	0		8	80	7,886	0	0
中之条	5	89	1,907	0	0		5	48	5,019	0	0
年度累計	879	16,344	387,543	2	11	316	531	5,398	546,888	0	0

(注) 支給金額は千円単位で千円未満四捨五入のため、合計とは一致しない。

## 教育訓練給付及び介護休業給付支給状況

		教育訓練給付													介護休業給付
		前橋	高崎	安中	桐生	伊勢崎	太田	館林	沼田	富岡	藤岡	渋川	中之条	合計	群馬
23年度	受給者数	262	247	42	93	200	137	185	48	58	87	83	32	1,474	93
	支給金額	8,487	8,939	1,231	2,648	5,909	3,346	5,369	1,463	1,545	2,267	2,449	835	44,487	22,472
24年度	受給者数	276	283	45	88	181	178	202	88	65	99	71	60	1,636	118
	支給金額	9,633	9,435	1,017	2,726	5,902	3,835	4,403	2,215	1,698	3,351	2,007	1,733	47,955	22,725
24年4月	受給者数	16	22	2	1	8	10	14	3	6	13	5	2	102	8
	支給金額	401	695	35	20	222	272	576	90	124	537	94	114	3,180	1,667
24年5月	受給者数	14	15	4	10	19	23	21	3	10	10	9	3	141	11
	支給金額	557	482	50	290	597	425	320	36	190	280	226	41	3,494	2,489
24年6月	受給者数	31	23	4	6	20	22	34	8	10	10	8	3	179	9
	支給金額	1,118	1,092	84	300	483	310	732	94	208	165	139	31	4,755	2,125
24年7月	受給者数	27	27	4	8	16	26	25	11	9	15	12	7	187	5
	支給金額	1,036	717	78	195	456	677	447	248	242	542	360	126	5,123	520
24年8月	受給者数	28	19	7	4	22	18	17	13	6	7	7	4	152	9
	支給金額	981	390	143	79	714	379	400	304	135	105	115	58	3,802	1,536
24年9月	受給者数	31	39	4	9	17	23	19	7	4	13	11	3	180	10
	支給金額	811	1,252	150	306	426	519	412	267	173	639	309	66	5,330	2,343
24年10月	受給者数	38	41	4	17	20	16	22	9	3	9	5	6	190	12
	支給金額	1,336	1,444	155	448	668	421	430	209	123	263	180	201	5,879	2,141
24年11月	受給者数	21	27	4	7	15	6	16	8	2	0	1	6	113	12
	支給金額	727	844	47	135	598	94	362	181	40		47	283	3,357	2,444
24年12月	受給者数	21	27	4	7	15	6	16	8	2	0	1	6	113	12
	支給金額	727	844	47	135	598	94	362	181	40		47	283	3,357	2,444
25年1月	受給者数	13	17	4	8	7	5	2	5	3	8	6	4	82	9
	支給金額	435	666	79	289	264	125	20	103	94	302	200	75	2,652	1,861
25年2月	受給者数	21	16	3	5	15	6	7	8	6	6	1	10	104	11
	支給金額	737	539	83	214	621	78	104	309	162	244	47	160	3,296	1,362
25年3月	受給者数	15	10	1	6	7	17	9	5	4	8	5	6	93	10
	支給金額	767	470	65	316	256	443	239	193	168	273	244	295	3,728	1,793
25年4月	受給者数	19	22	6	14	16	15	12	7	5	6	5	3	130	6
	支給金額	1,008	945	171	757	521	596	370	317	148	175	170	117	5,295	1,286
25年5月	受給者数	22	24	5	5	11	9	21	2	4	13	6	6	128	10
	支給金額	569	861	162	159	289	156	313	106	89	255	162	164	3,285	1,812

(注) 支給金額は千円単位で千円未満四捨五入のため、合計とは一致しない。

## 用語の説明

### (職業紹介関係)

- ・新規求職申込件数  
期間中に自安定所で新たに受け付けた求職申込みの件数をいう。
- ・月間有効求職者数  
「前月より繰越された有効求職者数(前月末日現在において、求職票の有効期限が翌月以降にまたがっている就職未決定の求職者数)」と当月の「新規求職者申込件数」の合計数をいう。
- ・紹介件数  
求職者と求人との結合をはかるため、自安定所で紹介した件数をいう。
- ・就職件数  
自安定所の有効求職者が、安定所の紹介あっせんにより就職した件数をいう。
- ・新規求人数  
期間中に新たに受け付けた求人数(採用予定人員)をいう。
- ・月間有効求人数  
「前月より繰越された有効求人数(前月末日現在において、求人票の有効期限が翌月以降にまたがっている未充足の求人数)」と当月の「新規求人数」の合計数をいう。
- ・充足数  
自安定所の有効求人が、安定所の紹介あっせんにより求職者と結合した件数をいう。
- ・求人倍率(求職者に対する求人の比率をいい、求職者1人あたりの求人数を示す。)

$$\text{求人倍率} = \frac{\text{月間有効(新規)求人数}}{\text{月間有効(新規)求職者数}}$$

- ・就職率(求職に対する就職の比率をいい、求職者のうち、求人者との間に雇用関係が成立したものの割合を示す。)

$$\text{就職率} = \frac{\text{就職件数}}{\text{月間有効(新規)求職者数}} \times 100$$

- ・充足率(求人に対する就職の比率をいい、申込みれ求人がどの程度満たされているかを示す。)

$$\text{充足率} = \frac{\text{充足数}}{\text{月間有効(新規)求人数}} \times 100$$

- ・産業分類(平成21年4月より本文中の産業分類は平成19年11月改定の「日本標準産業分類」による。)

### (雇用保険関係)

- ・離職票交付枚数  
安定所が離職による被保険者資格の喪失の確認を行い、離職者に交付した離職票の枚数をいう。
- ・離職票提出件数  
失業給付を受けようとする者が安定所に出頭して離職票を提出した件数をいう。
- ・受給資格決定件数  
受け付けた離職票を審査して、安定所が失業給付を受ける資格があると決定した件数をいう。
- ・初回受給者数  
同一失業給付金受給期間内における当該失業給付の第1回目の支給を受けた者の数をいう。
- ・受給者実人員  
失業給付を実際に受けた受給資格者の実数をいう。
- ・特定受給資格者  
離職理由が、倒産・解雇・特定の雇止め等により再就職の準備をする時間的余裕がなく離職を余儀なくされた受給資格者(特定受給資格者判断基準に該当する者)をいう。

## 県内ハローワーク一覧

名 称	所 在 地	連 絡 先
ハローワーク前橋	前橋市天川大島町130-1	tel. 027-290-2111 fax. 027-290-2528
ハローワーク高崎	高崎市北双葉町5-17	tel. 027-327-8609 fax. 027-323-8119
ハローワーク安中	安中市安中1-1-26	tel. 027-382-8609 fax. 027-382-4141
ハローワーク桐生	桐生市錦町2-11-14	tel. 0277-22-8609 fax. 0277-22-5014
ハローワーク伊勢崎	伊勢崎市太田町554-10 (伊勢崎地方合同庁舎1階)	tel. 0270-23-8609 fax. 0270-23-3697
ハローワーク太田	太田市飯田町893	tel. 0276-46-8609 fax. 0276-48-0096
ハローワーク館林	館林市大街道1-3-37	tel. 0276-75-8609 fax. 0276-72-4367
ハローワーク沼田	沼田市薄根町3167-4	tel. 0278-22-8609 fax. 0278-23-7206
ハローワーク群馬富岡	富岡市富岡1414-14	tel. 0274-62-8609 fax. 0274-62-1932
ハローワーク藤岡	藤岡市藤岡827-1	tel. 0274-22-8609 fax. 0274-24-4587
ハローワーク渋川	渋川市渋川1696-15	tel. 0279-22-2636 fax. 0279-23-4370
ハローワーク中之条	吾妻郡中之条町西中之条207	tel. 0279-75-2227 fax. 0279-75-5945

## 非正規労働者総合支援センター

名 称	所 在 地	連 絡 先
ぐんまキャリアアップハローワーク	伊勢崎市安堀町196-2	tel. 0270-30-5021 fax. 0270-30-5022