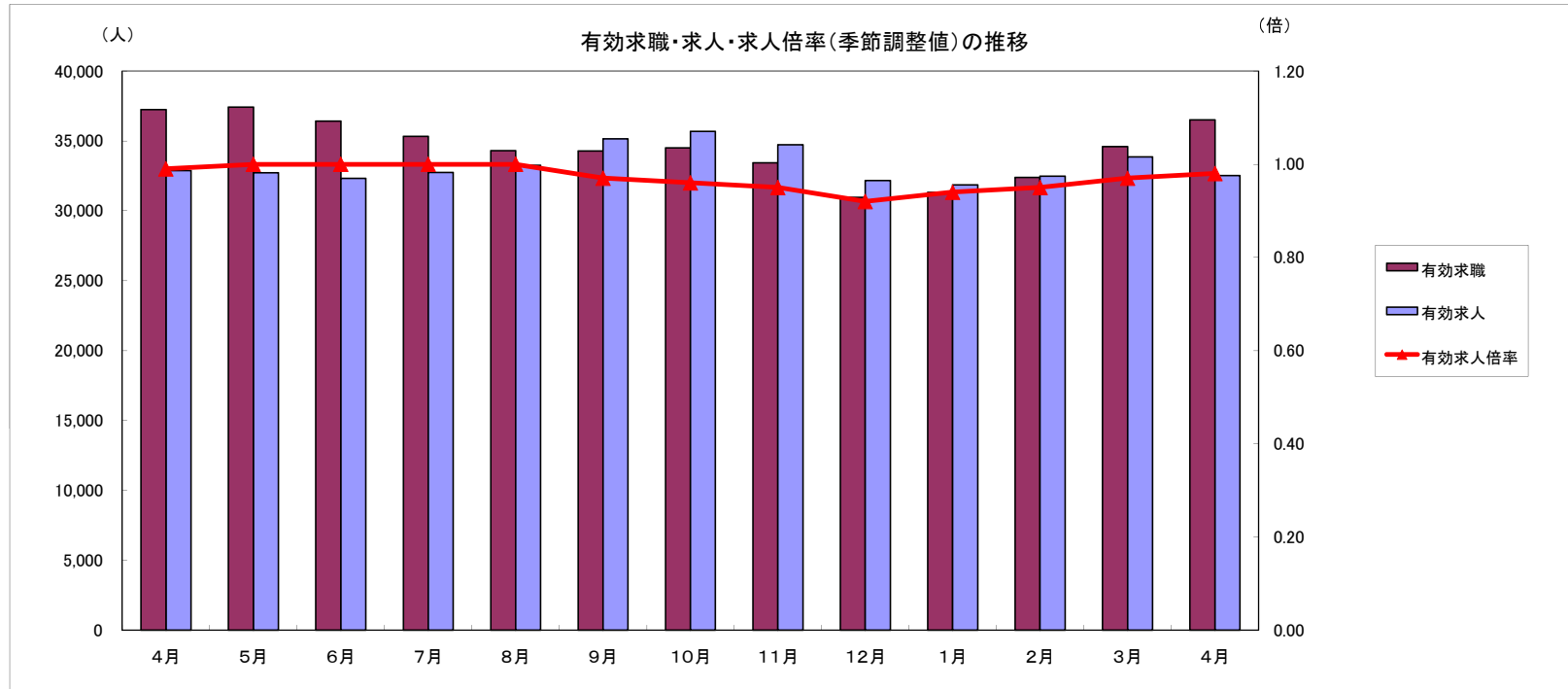


労働市場月報



2013. 4

厚生労働省 群馬労働局 職業安定部

労働市場の動向(25年4月)

目次

1 求人倍率の状況

- ・ 新規求人倍率(季節調整値)は、新規求職者数の減少(前月比6.2%減)に対し、新規求人数も減少(前月比12.3%減)したことから、前月の1.58から0.10ポイント下回る1.48倍となった。
- ・ 有効求人倍率(季節調整値)は、月間有効求職者数の減少(前月比2.2%減)に対し、月間有効求人数も減少(前月比1.3%減)したことから、前月の0.97から0.01ポイント上回る0.98倍となった。

2 求人の状況

- ・ 新規求人数(原数値)は12,095で、前年同月比12.3%減少となった。
産業別では、建設業(19.3%増)、製造業(19.3%減)、情報通信業(20.4%増)、運輸業・郵便業(20.4%増)、卸売・小売業(0.4%減)、飲食・宿泊業(42.6%増)、医療・福祉(26.9%増)、サービス業(50.4%減)となっている。
製造業の内訳を見ると、食料品(13.0%減)、プラスチック製品(25.0%減)、金属製品(28.5%減)、はん用機械器具(23.0%減)、電子部品・デバイス・電子回路製造(5.9%増)、電気機械器具(21.8%減)、情報通信器(31.3%減)、輸送用機械器具(41.4%減)となっている。
- ・ 有効求人数(原数値)32,529は、前年同月比1.1%減少となった。

3 求職の状況

- ・ 新規求職者数(原数値)は10,690で、前年同月比2.4%減少となった。
- ・ 新規求職者(常用:パートを除く)の態様別内訳(前年同月比)を見ると、在職者は3.1%増加し、離職者は3.2%減少(うち事業主都合が6.3%減、うち自己都合が1.3%増)となっている。
- ・ 有効求職者数(原数値)は36,495で、前年同月比2.0%減少となった。

4 就職の状況

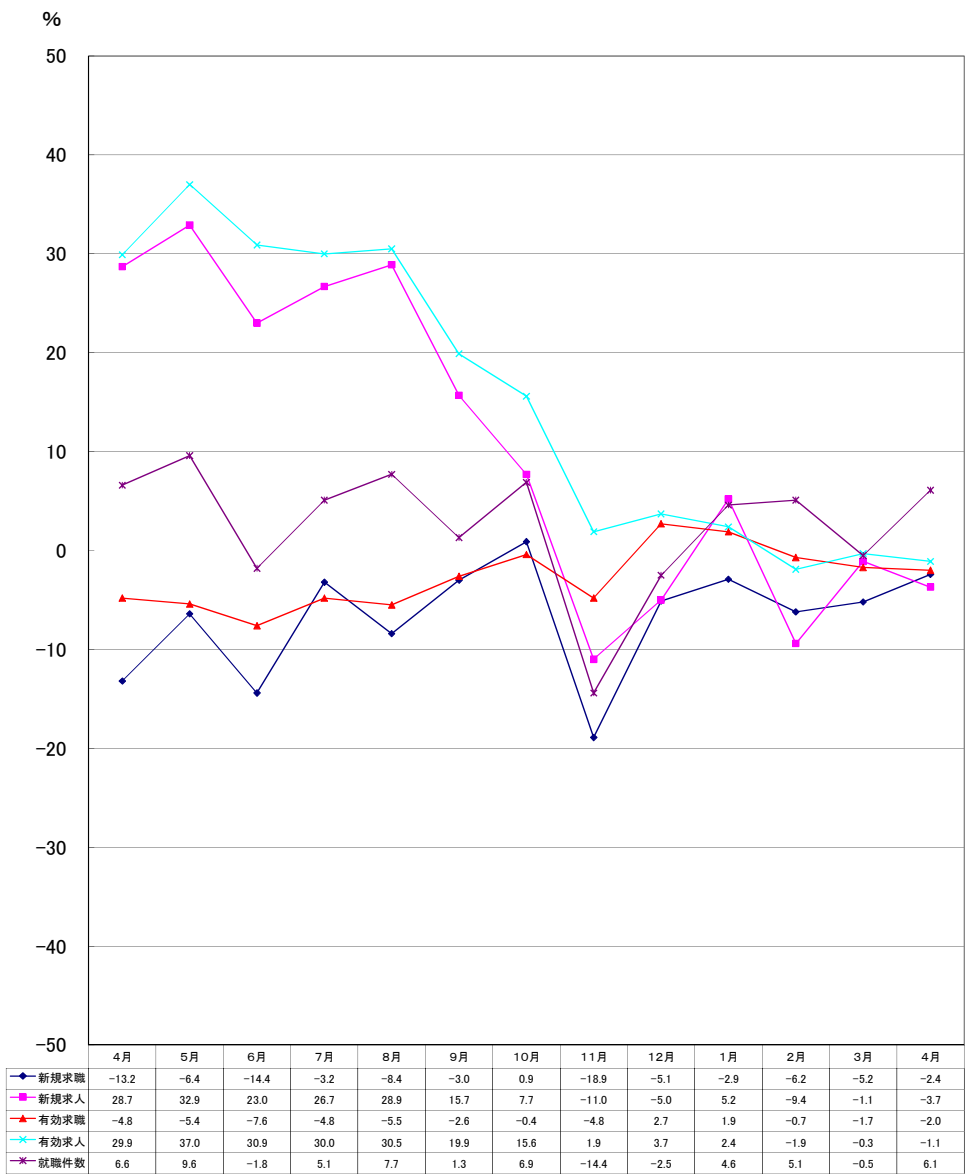
- ・ 公共職業安定所の紹介による就職件数は3,217、前年同月比6.1%増加となった。

5 雇用保険受給者の状況

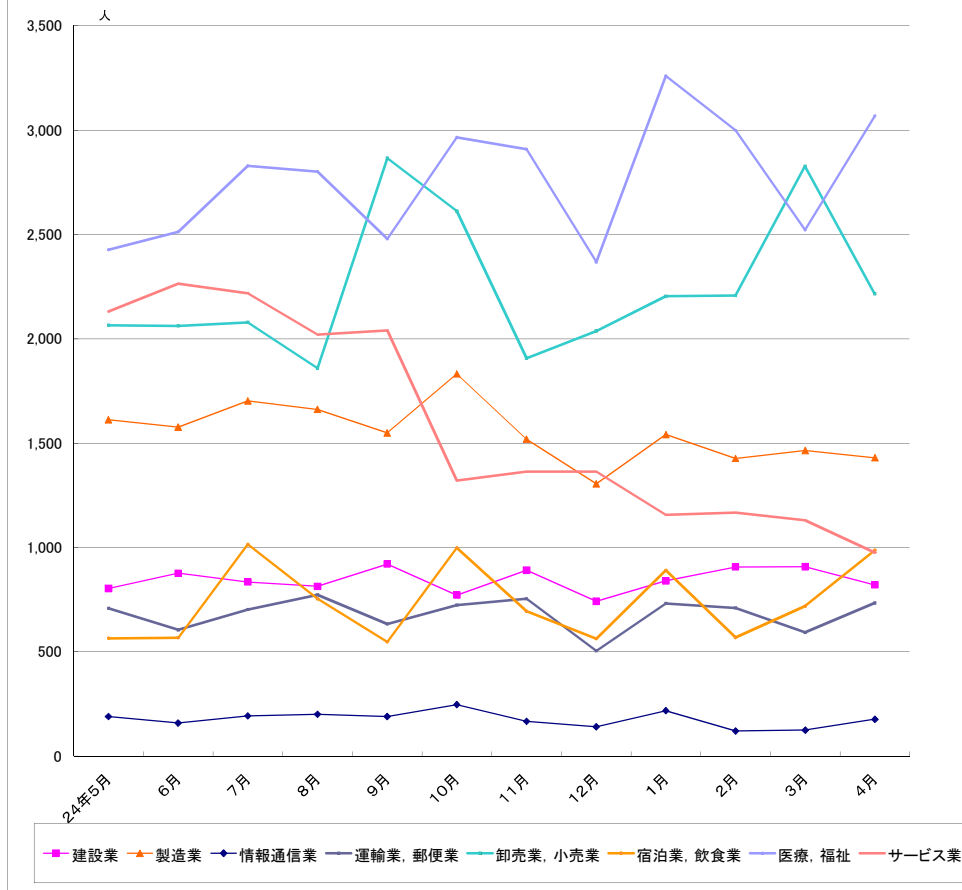
- ・ 受給資格決定件数3,483は、前年同月比7.2%減少となった。
- ・ 初回受給者数1,722は、前年同月比7.1%減少となった。
- ・ 雇用保険受給者実人員7,604は、前年同月比0.6%増加となった。

主要統計グラフ	1-2
業務統計主要項目・主要指標	3
時系列でみた主要指標Ⅰ(学卒・パートを除く)	4
Ⅱ(学卒を除きパートを含む)	5
一般職業紹介状況(学卒・パートを除く)	6
Ⅱ(学卒を除きパートを含む)	7
中高年齢等の職業紹介等状況(パートを除く)	8
高年齢者(55歳以上)の職業紹介状況(パートを除く)	9
パートタイム職業紹介状況	10
障害者職業紹介状況	11
産業別・規模別一般新規求人状況	12
産業別・規模別一般充足状況	13
新規学卒者の職業紹介状況	14
付属施設の業務取扱状況	15
新卒応援ハローワーク	
外国人雇用サービスコーナー	
雇用保険関係(適用、求職者給付、就職促進給付、雇用継続給付)	16
教育訓練及び介護休業給付支給状況	19
用語の説明・県内ハローワーク等一覧	20

グラフでみる対前年増減率の推移



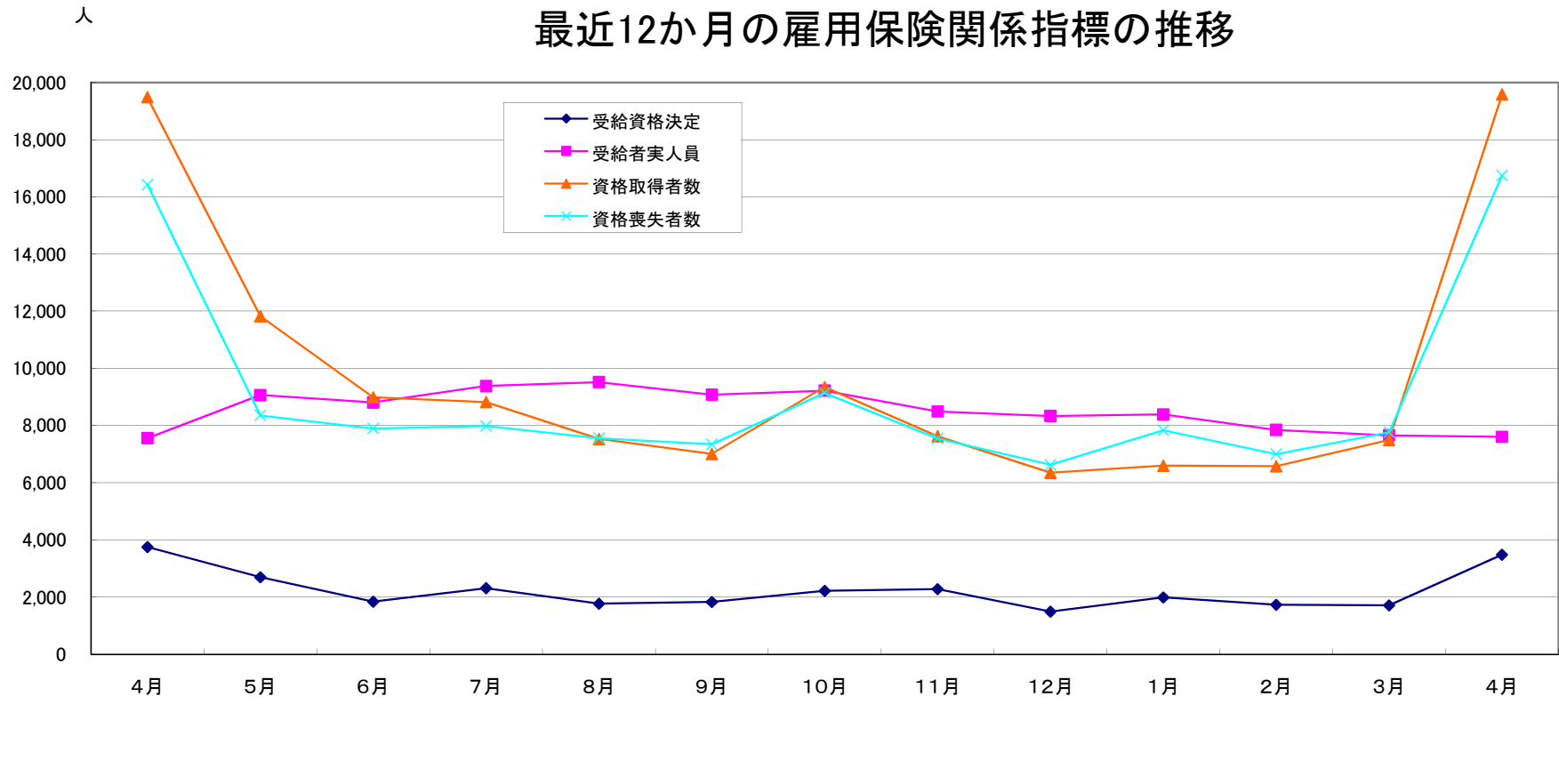
産業別新規求人数の推移(学卒を除きパートを含む)



	建設業	製造業	情報通信業	運輸業, 郵便業	卸売業, 小売業	宿泊業, 飲食業	医療, 福祉	サービス業
24年5月	804	1,612	190	709	2,065	565	2,427	2,131
6月	877	1,577	159	605	2,062	568	2,513	2,265
7月	835	1,703	193	703	2,079	1,015	2,829	2,219
8月	814	1,662	201	773	1,859	754	2,801	2,020
9月	921	1,549	190	634	2,866	548	2,479	2,041
10月	772	1,832	247	724	2,612	998	2,966	1,320
11月	891	1,519	167	754	1,907	694	2,909	1,363
12月	742	1,305	141	505	2,038	563	2,368	1,363
1月	840	1,541	218	732	2,204	891	3,260	1,157
2月	907	1,427	121	710	2,207	569	2,999	1,167
3月	908	1,465	125	593	2,827	719	2,522	1,130
4月	821	1,430	177	734	2,216	987	3,068	976

(注)新産業分類(平成19年11月改訂「日本標準産業分類」)に基づく区分により掲載している。

最近12か月の雇用保険関係指標の推移



	4月	5月	6月	7月	8月	9月	10月	11月	12月	1月	2月	3月	4月
受給資格決定	3,752	2,693	1,841	2,313	1,767	1,830	2,217	2,281	1,490	1,988	1,733	1,713	3,483
受給者実人員	7,559	9,066	8,805	9,385	9,519	9,078	9,222	8,490	8,336	8,389	7,848	7,656	7,604
資格取得者数	19,485	11,821	8,989	8,822	7,531	7,005	9,346	7,624	6,348	6,595	6,580	7,495	19,582
資格喪失者数	16,431	8,353	7,898	7,983	7,559	7,343	9,142	7,547	6,625	7,835	7,001	7,767	16,750

業務統計主要項目(学卒を除きパート含む)

主要指標

項目		4月	参 考			対 比		
			前月	前々月	前年同月	前月比	前年同月比	
一般職業紹介	求職	1 新規	10,690	8,938	8,296	10,957	19.6	△ 2.4
		2 月間有効	36,495	34,588	32,396	37,235	5.5	△ 2.0
	就職	3 全数	3,217	3,424	2,645	3,033	△ 6.0	6.1
		4 うち保受給者	587	607	556	540	△ 3.3	8.7
	求人	5 新規	12,095	12,624	12,168	12,558	△ 4.2	△ 3.7
		6 月間有効	32,529	33,853	32,486	32,880	△ 3.9	△ 1.1
		7 充足数	3,250	3,498	2,700	3,091	△ 7.1	5.1
	求人倍率	8 新規(5/1)	1.13	1.41	1.47	1.15		
		9 月間有効(6/2)	0.89	0.98	1.00	0.88		
雇用保険		10 適用事業所数	29,458	29,367	29,344	29,255	0.3	0.7
		11 被保険者数	552,127	549,295	549,552	554,559	0.5	△ 0.4
	一般	12 受給資格決定件数	3,483	1,713	1,733	3,752	103.3	△ 7.2
		13 受給者実人員(所定給付)	7,604	7,656	7,848	7,559	△ 0.7	0.6
		14 支給金額(千円)	1,023,203	1,029,703	1,052,300	969,283	△ 0.6	5.6
	高年齢	15 受給資格決定件数	611	180	150	467	239.4	30.8
		16 受給者数	389	165	179	322	135.8	20.8
		17 支給金額(千円)	83,383	32,119	38,865	69,285	159.6	20.3
	短期	18 受給資格決定件数	8	6	4	9	33.3	△ 11.1
		19 受給者数	6	5	143	4	20.0	50.0
20 支給金額(千円)		1,119	964	26,781	803	16.1	39.4	

項目	鉱工業生産指数 (鉱工業計)		常用雇用指数 (産業計)		所定外労働時間 (産業計)		企業倒産		完全失業者数 (全国)	
	平成17年 =100 (原数値)	前年 同月比	規模30人以上 年分は平成12年 =100 月分は平成17年 =100	前年 同月比	規模30人以上 同月比	前年 同月比	負債額 1000万 以上	前年 同月差	万人	完全失業率 (季調値)
年月										
平成20年	103.8	1.7	102.7	△ 1.4	13.3	4.1	125	5	265	4.0
21	70.2	△ 30.8	101.6	△ 1.1	9.2	△ 40.2	145	20	336	5.1
22	104.3	24.5	104.2	2.6	11.9	19.4	106	39	334	5.1
23	97.8	△ 5.0	105.7	1.4	11.8	△ 0.4	136	30	284	4.5
2月	110.5	13.2	100.9	0.0	13.4	7.2	12	3	289	4.5
3月	115.1	44.6	100.8	1.1	14.4	23.1	11	0	307	4.5
4月	102.1	18.2	102.3	0.8	14.1	33.0	11	△ 7	315	4.5
5月	99.4	12.1	102.0	0.1	13.5	32.4	8	△ 7	297	4.4
6月	111.4	9.8	101.9	0.0	13.7	26.9	8	△ 5	288	4.3
7月	112.3	8.5	101.7	△ 0.5	14.2	25.7	6	△ 2	288	4.3
8月	93.4	△ 0.1	101.8	0.4	13.7	16.1	11	5	277	4.2
9月	100.3	△ 2.3	101.7	0.4	14.0	12.9	14	9	275	4.3
10月	110.7	6.3	101.4	0.0	14.1	9.3	12	0	271	4.2
11月	101.5	△ 8.4	101.4	△ 0.6	13.9	7.8	9	1	260	4.2
12月	98.2	△ 9.1	101.3	△ 0.2	15.0	31.6	10	0	259	4.3
1月	92.2	△ 5.8	101.0	0.0	11.5	△ 16.1	9	△ 4	273	4.2
2月	98.5	△ 10.9	100.8	△ 0.1	12.0	△ 10.4	6	△ 6	277	4.3
3月	108.3	△ 5.9	100.0	△ 0.8	14.3	△ 0.7	7	△ 4	280	4.1
4月	-	-	-	-	-	-	10	△ 1	291	4.1
資料出所	県統計課						帝国データバンク		総務省統計局	

※完全失業率の年平均は、実数である。
 ※表中「-」は、月報作成時には未公表のものである。

時系列でみた主要指標 I (学卒・パートを除く)

項目 年度・月別	A 一般職業紹介状況												B Aのうち中高年齢者							C 一般求職者給付			
	1 新規求職		2 月間有効求職		3 新規求人		4 月間有効求人		5 就職		求人倍率		6 新規求職		7 月間有効求職		8 就職		新規求職者 中に占める 中高年の 割合 6/1*100	受給資格 決定件数		受給者実人員	
	前年 同月比	前年 同月比	前年 同月比	前年 同月比	前年 同月比	前年 同月比	新規	月間 有効	前年 同月比	前年 同月比	前年 同月比	前年 同月比	前年 同月比	前年 同月比	前年 同月比	前年 同月比	前年 同月比	前年 同月比					
平成19年度	5,095	△ 5.3	19,770	△ 5.9	10,940	13.0	31,040	18.9	1,537	△ 11.8	2.15	1.57	1,521	△ 0.7	6,844	△ 5.0	383	△ 9.5	29.9	1,843	△ 1.6	6,645	△ 2.1
20	6,504	27.7	23,032	16.5	7,940	△ 27.4	21,937	△ 29.3	1,480	△ 3.7	1.22	0.95	1,991	30.9	7,784	13.7	377	△ 1.6	30.6	2,522	36.8	7,636	14.9
21	7,001	7.6	32,132	39.5	4,912	△ 38.1	12,006	△ 45.3	1,506	1.8	0.70	0.37	2,397	20.4	12,793	64.3	433	14.9	34.2	2,632	4.4	13,339	74.7
22	6,602	△ 4.4	26,896	△ 16.7	6,088	26.6	15,383	30.1	1,652	12.8	0.92	0.57	2,158	△ 9.0	10,165	△ 21.0	459	9.8	32.7	2,086	△ 22.2	8,463	△ 38.0
23	6,113	△ 7.4	25,076	△ 6.8	6,836	12.3	17,441	13.4	1,616	△ 2.2	1.12	0.70	1,983	△ 8.1	9,413	△ 7.4	455	△ 0.9	32.4	2,137	2.4	8,398	△ 0.8
24	5,720	△ 6.4	24,347	△ 2.9	7,489	9.6	20,213	15.9	1,662	2.8	1.31	0.83	1,829	△ 7.8	9,135	△ 3.0	479	5.3	32.0	2,089	△ 2.2	8,624	2.7
24年4月	7,199	3.9	26,211	△ 0.9	7,434	31.1	19,664	23.5	1,776	△ 7.6	1.03	0.75	2,520	18.7	9,894	4.8	482	△ 6.6	35.0	3,752	109.6	7,559	2.0
5月	6,189	△ 27.9	26,087	△ 7.1	7,386	22.7	19,739	31.6	1,759	10.6	1.19	0.76	1,932	△ 36.7	9,716	△ 6.1	541	25.8	31.2	2,693	△ 37.0	9,066	19.1
6月	5,610	△ 15.0	25,318	△ 9.7	8,562	54.5	20,568	40.9	1,705	8.5	1.53	0.81	1,780	△ 14.1	9,478	△ 8.6	481	12.4	31.7	1,841	△ 32.8	8,805	1.3
7月	5,530	△ 1.7	24,980	△ 5.1	8,407	34.8	21,208	37.5	1,731	10.5	1.52	0.85	1,806	1.2	9,443	△ 3.8	493	10.5	32.7	2,313	16.8	9,385	1.8
8月	5,293	△ 14.3	24,333	△ 6.1	8,029	19.9	21,670	30.8	1,574	△ 1.4	1.52	0.89	1,603	△ 17.7	9,150	△ 5.3	433	△ 2.5	30.3	1,767	△ 11.0	9,519	△ 3.5
9月	5,383	△ 2.9	24,201	△ 3.0	8,512	13.9	22,143	21.6	1,728	3.7	1.58	0.91	1,635	△ 7.0	9,026	△ 4.1	507	7.9	30.4	1,830	6.0	9,078	△ 0.8
10月	5,759	3.7	24,363	△ 0.2	7,712	0.7	21,393	11.9	1,814	4.9	1.34	0.88	1,750	0.5	8,986	△ 1.6	487	△ 1.4	30.4	2,217	14.7	9,222	8.5
11月	5,427	7.8	23,917	4.1	6,674	△ 1.7	20,070	6.6	1,628	△ 1.0	1.23	0.84	1,993	24.3	9,086	5.3	472	△ 1.9	36.7	2,281	41.9	8,490	3.1
12月	4,216	△ 6.0	22,417	3.7	6,222	△ 3.6	18,517	2.7	1,358	△ 5.2	1.48	0.83	1,391	△ 10.9	8,601	3.5	395	△ 5.5	33.0	1,490	6.5	8,336	9.8
1月	6,076	△ 3.9	22,640	1.9	7,754	4.7	18,810	3.1	1,418	8.7	1.28	0.83	1,919	△ 9.4	8,659	1.2	426	29.1	31.6	1,988	△ 16.3	8,389	11.5
2月	5,944	△ 5.6	23,456	△ 0.2	6,992	△ 11.8	19,211	△ 2.5	1,612	4.3	1.18	0.82	1,833	△ 8.1	8,731	△ 2.5	483	20.8	30.8	1,733	2.2	7,848	2.3
3月	6,256	△ 6.5	24,883	△ 1.4	6,559	△ 12.8	19,103	△ 4.8	2,001	1.7	1.05	0.77	1,984	△ 6.5	9,148	△ 3.3	602	4.7	31.7	1,713	△ 6.8	7,656	5.2
4月	6,919	△ 3.9	25,560	△ 2.5	7,012	△ 5.7	18,161	△ 7.6	1,812	2.0	1.01	0.71	2,435	△ 3.4	9,583	△ 3.1	525	8.9	35.2	3,483	△ 7.2	7,604	0.6
平成25年度	6,919	△ 3.9	25,560	△ 2.5	7,012	△ 5.7	18,161	△ 7.6	1,812	2.0	1.01	0.71	1,984	△ 21.3	9,148	△ 7.5	602	24.9	28.7	1,713	△ 54.3	7,656	1.3

(注)年度数値は、月平均である。

時系列でみた主要指標Ⅱ（学卒を除きパートを含む）

項目 年度・月別	一般職業紹介状況											求人倍率								
	1 新規求職		2 月間有効求職		3 新規求人		4 月間有効求人		5 紹介件数		6 就職件数		原数値				季節調整値			
	前年 同月比		前年 同月比		前年 同月比		前年 同月比		前年 同月比		前年 同月比		本 県		全 国		本 県		全 国	
													新規	有効	新規	有効	新規	有効	新規	有効
平成19年度	6,994	△ 5.8	26,598	△ 5.9	15,823	7.8	44,489	12.0	9,220	△ 2.4	2,345	△ 10.7	2.26	1.67	1.47	1.02				
20	8,786	25.6	30,930	16.3	13,262	△ 16.2	36,447	△ 18.1	12,361	34.1	2,363	0.8	1.51	1.18	1.08	0.77				
21	9,605	9.3	42,302	36.8	9,103	△ 31.4	21,672	△ 40.5	17,936	45.1	2,578	9.1	0.95	0.51	0.79	0.45				
22	9,040	△ 4.4	37,027	△ 12.8	10,329	15.4	25,848	20.9	16,239	△ 7.3	2,745	9.3	1.14	0.70	0.79	0.45				
23	8,736	△ 3.4	35,207	△ 4.9	11,358	10.0	28,913	11.9	15,043	△ 7.4	2,738	△ 0.3	1.30	0.82	1.11	0.68				
24	8,938	△ 5.2	34,588	△ 1.7	12,624	△ 1.1	33,853	△ 0.3	17,337	△ 2.5	3,424	△ 0.5	1.41	0.98	1.30	0.90				
24年4月	10,957	△ 13.2	37,235	△ 4.8	12,558	28.7	32,880	30	16,012	△ 9.8	3,033	6.6	1.15	0.88	0.93	0.72	1.57	0.99	1.26	0.79
5月	9,137	△ 6.4	37,426	△ 5.4	12,181	32.9	32,723	37.0	16,053	△ 0.7	3,014	9.6	1.33	0.87	1.15	0.71	1.51	1.00	1.28	0.80
6月	8,000	△ 14.4	36,422	△ 7.6	12,704	23.0	32,317	30.9	15,436	△ 10.8	2,986	△ 1.8	1.59	0.89	1.31	0.73	1.58	1.00	1.29	0.81
7月	7,652	△ 3.2	35,323	△ 4.8	13,171	26.7	32,748	30.0	14,203	△ 1.0	2,802	5.1	1.72	0.93	1.39	0.77	1.62	1.00	1.29	0.81
8月	7,473	△ 13.6	34,300	△ 5.4	12,515	16.4	33,246	23.4	13,081	△ 10.4	2,523	△ 5.0	1.67	0.97	1.44	0.81	1.59	1.00	1.31	0.81
9月	7,924	△ 3.0	34,276	△ 2.6	13,854	15.7	35,157	19.9	14,055	△ 5.6	2,859	1.3	1.75	1.03	1.37	0.84	1.57	0.97	1.28	0.81
10月	8,160	0.9	34,497	△ 0.4	13,666	7.7	35,671	15.6	14,952	3.7	3,040	6.9	1.67	1.03	1.38	0.86	1.46	0.96	1.31	0.81
11月	7,429	4.0	33,435	2.8	12,123	2.5	34,722	10.0	14,140	4.7	2,733	2.4	1.63	1.04	1.51	0.87	1.41	0.95	1.33	0.82
12月	5,796	△ 5.1	30,955	2.7	10,523	△ 5.0	32,155	3.7	10,497	△ 2.2	2,283	△ 2.5	1.82	1.04	1.52	0.88	1.50	0.92	1.35	0.83
1月	8,522	△ 2.9	31,324	1.9	12,770	5.2	31,843	2.4	13,660	4.6	2,370	4.6	1.50	1.02	1.32	0.89	1.47	0.94	1.33	0.85
2月	8,296	△ 6.2	32,396	△ 0.7	12,168	△ 9.4	32,486	△ 1.9	15,746	△ 1.2	2,645	5.1	1.47	1.00	1.43	0.91	1.42	0.95	1.35	0.85
3月	8,938	△ 5.2	34,588	△ 1.7	12,624	△ 1.1	33,853	△ 0.3	17,337	△ 2.5	3,424	△ 0.5	1.41	0.98	1.30	0.90	1.58	0.97	1.39	0.86
4月	10,690	△ 2.4	36,495	△ 2.0	12,095	△ 3.7	32,529	△ 1.1	16,569	3.5	3,217	6.1	1.13	0.89	1.04	0.82	1.48	0.98	1.40	0.89
平成25年度	10,690	△ 2.4	36,495	△ 2.0	12,095	△ 3.7	32,529	△ 1.1	16,569	3.5	3,217	6.1	1.13	0.89						

(注)年度数値は、月平均である。

一般職業紹介状況(学卒・パートを除く)

項目 安定所別	A 新規求職 申込件数	B 月間有効 求職者数	C 紹介件数	D 就職件数	E 4のうち管外就職		F 4のうち 保 受給者の 就職件数	G 新 規 求 人 数	H 月間有効 求 人 数	I 充 足 数	J Iのうち他県 からの 充足数	比 率			
	1 全 数	2 全 数	3 全 数	4 全 数	5 県内	6 県外						新規求職 対前年同月 増 減 率	新規求人 対前年同月 増 減 率	新規求 人 倍 率 (G/1)	有 効 求 人 倍 率 (H/2)
	前年同月	7,199	26,211	11,146	1,776	671						230	386	7,434	19,664
前 月	6,256	24,883	12,026	2,001	672	247	445	6,559	19,103	2,050	285	△ 6.5	△ 12.8	1.05	0.77
4月	6,919	25,560	11,672	1,812	634	300	432	7,012	18,161	1,773	246	△ 3.9	△ 5.7	1.01	0.71
前 橋	1,186	4,320	2,467	303	113	15	73	942	2,951	351	28	△ 2.7	△ 28.8	0.79	0.68
高 崎	1,116	4,127	2,141	319	111	55	71	1,672	3,874	305	45	△ 9.3	6.9	1.50	0.94
(安 中)	147	563	186	43	18	3	6	98	267	32	1	△ 14.0	△ 22.2	0.67	0.47
桐 生	477	1,861	808	150	51	28	44	377	1,191	132	18	△ 8.4	△ 23.5	0.79	0.64
伊勢崎	975	3,574	1,422	223	127	44	58	983	2,501	233	35	△ 2.0	△ 13.8	1.01	0.70
太 田	1,031	3,764	1,783	237	80	53	60	1,080	2,420	214	52	10.3	15.9	1.05	0.64
館 林	599	2,323	820	119	9	42	35	717	1,866	140	39	3.5	△ 5.5	1.20	0.80
沼 田	281	985	323	94	16	9	22	233	607	89	5	△ 7.9	△ 11.4	0.83	0.62
富 岡	210	808	321	63	18	12	16	215	568	54	1	△ 11.4	41.4	1.02	0.70
藤 岡	330	1,271	541	86	33	18	16	225	597	70	10	△ 4.9	30.8	0.68	0.47
渋 川	412	1,459	686	113	53	14	23	243	746	85	5	△ 10.4	8.0	0.59	0.51
(中之条)	155	505	174	62	5	7	8	227	573	68	7	△ 22.1	△ 20.4	1.46	1.13
年度累計	6,919	25,560	11,672	1,812	634	300	432	7,012	18,161	1,773	246	△ 3.9	△ 5.7	1.01	0.71

一般職業紹介状況(学卒を除きパートを含む)

項目 安定所別	A 新規求職 申込件数	B 月間有効 求職者数	C 紹介件数	D 就職件数	E 4のうち 保受給者の 就職件数	F 新規 求人数	G 月間有効 求人数	H 充足数	比 率			
	1 全 数	2 全 数	3 全 数	4 全 数					新規求職 対前年同月 増減率	新規求人 対前年同月 増減率	新規求 人倍率 (F/A)	有効求 人倍率 (G/B)
前年同月	10,957	37,235	16,012	3,033	540	12,558	32,880	3,091	△ 13.2	28.7	1.15	0.88
前 月	8,938	34,588	17,337	3,424	607	12,624	33,853	3,498	△ 5.2	△ 1.1	1.41	0.98
4月	10,690	36,495	16,569	3,217	587	12,095	32,529	3,250	△ 2.4	△ 3.7	1.13	0.89
前 橋	1,846	6,261	3,511	580	104	1,672	5,367	650	△ 0.5	△ 28.1	0.91	0.86
高 崎	1,672	5,810	2,977	530	93	3,087	7,923	596	△ 8.0	15.2	1.85	1.36
(安 中)	245	866	295	77	9	189	505	68	△ 11.9	△ 20.6	0.77	0.58
桐 生	776	2,790	1,129	240	58	620	1,788	207	△ 1.9	△ 14.5	0.80	0.64
伊勢崎	1,501	4,946	1,998	396	79	1,525	4,063	431	0.7	△ 14.7	1.02	0.82
太 田	1,462	5,088	2,368	403	78	1,746	3,931	372	6.7	10.1	1.19	0.77
館 林	898	3,188	1,136	228	48	1,193	3,198	264	3.7	△ 2.0	1.33	1.00
沼 田	488	1,526	647	214	31	534	1,361	199	△ 6.7	△ 15.4	1.09	0.89
富 岡	355	1,242	473	124	21	363	1,084	105	△ 4.3	32.5	1.02	0.87
藤 岡	523	1,824	758	130	20	352	1,068	105	△ 4.9	27.5	0.67	0.59
渋 川	682	2,231	1,015	192	35	473	1,287	149	△ 7.8	18.0	0.69	0.58
(中之条)	242	723	262	103	11	341	954	104	△ 20.4	△ 17.8	1.41	1.32
年度累計	10,690	36,495	16,569	3,217	587	12,095	32,529	3,250	△ 2.4	△ 3.7	1.13	0.89

中高年齢者等の職業紹介等状況(パートを除く)

安定所別 項目	新規求職 申込件数		月間有効 求職者数	紹介件数	就職件数		5 新 規 求 人 数	6 月間有効 求 人 数	比 率				
	1		2	3	4				新規求職者 中に占める 中高年の割合	新規求職 対前年同月 増減率	新規求人 対前年同月 増減率	新規求 人倍率 (5/1)	有効求 人倍率 (6/2)
	全 数	1のうち保	全 数	全 数	全 数	4のうち保							
前年同月	2,520	1,103	9,894	3,260	482	121	2,778	7,413	(23.0) 35.0	△ 17.4	16.7	1.10	0.75
前 月	1,984	516	9,148	3,661	602	149	2,460	6,920	(22.2) 31.7	△ 6.5	△ 13.8	1.24	0.76
4月	2,435	987	9,583	3,409	525	134	2,418	6,537	(22.8) 35.2	△ 3.4	△ 13.0	0.99	0.68
前 橋	409	132	1,522	802	98	26	369	1,176	(22.2) 34.5	4.9	△ 33.4	0.90	0.77
高 崎	375	144	1,473	546	77	17	640	1,518	(22.4) 33.6	△ 14.2	0.9	1.71	1.03
(安 中)	54	15	229	57	20	4	35	97	(22.0) 36.7	△ 26.0	△ 25.5	0.65	0.42
桐 生	183	77	757	274	50	18	129	449	(23.6) 38.4	5.8	△ 32.8	0.70	0.59
伊勢崎	310	139	1,311	400	55	21	211	598	(20.7) 31.8	△ 1.9	△ 38.1	0.68	0.46
太 田	347	148	1,343	502	66	17	314	796	(23.7) 33.7	9.5	6.8	0.90	0.59
館 林	232	115	949	239	41	10	287	741	(25.8) 38.7	5.9	△ 0.3	1.24	0.78
沼 田	98	28	392	91	28	2	72	179	(20.1) 34.9	△ 16.9	△ 20.9	0.73	0.46
富 岡	66	31	323	100	20	5	92	238	(18.6) 31.4	△ 13.2	67.3	1.39	0.74
藤 岡	109	43	477	126	22	6	89	234	(20.8) 33.0	△ 19.9	39.1	0.82	0.49
渋 川	162	81	559	186	23	5	84	278	(23.8) 39.3	0.0	△ 9.7	0.52	0.50
(中之条)	90	34	248	86	25	3	94	232	(37.2) 58.1	△ 12.6	△ 24.8	1.04	0.94
年度累計	2,435	987	9,583	3,409	525	134	2,418	6,537	(22.8) 35.2	△ 3.4	△ 13.0	0.99	0.68

(注) ()内は、パートを含めた新規求職者中に占める中高年の割合である。求人数及び求人倍率は、「求人均等配分方式」による数値である。

高齢者(55歳以上)の職業紹介状況(パートを除く)

安定所別 項目	新規求職 申込件数		月間有効 求職者数	紹介件数	就職件数		5 新 規 求 人 数	6 月間有効 求 人 数	比 率				
	1 全 数	1のうち保	2 全 数	3 全 数	4 全 数	4のうち保			新規求職者 中に占める 高齢者の割合	新規求職 対前年同月 増 減 率	新規求人 対前年同月 増 減 率	新規求人 倍率 (5/1)	有効求人 倍率 (6/2)
前年同月	1,376	645	5,031	1,167	210	53	1,625	4,300	(12.6) 19.1	△ 12.0	15.6	1.18	0.85
前 月	865	229	4,209	1,227	231	45	1,452	4,071	(9.7) 13.8	△ 11.1	△ 12.2	1.68	0.97
4月	1,217	526	4,536	1,144	209	41	1,416	3,832	(11.4) 17.6	△ 11.6	△ 12.9	1.16	0.84
前 橋	206	79	730	276	44	8	216	691	(11.2) 17.4	△ 5.5	△ 34.1	1.05	0.95
高 崎	201	85	754	196	27	3	379	889	(12.0) 18.0	△ 12.6	1.1	1.89	1.18
(安 中)	29	9	121	27	6	1	21	57	(11.8) 19.7	△ 31.0	△ 19.2	0.72	0.47
桐 生	102	46	403	111	26	8	75	266	(13.1) 21.4	9.7	△ 34.2	0.74	0.66
伊勢崎	141	63	567	112	18	6	123	348	(9.4) 14.5	△ 7.2	△ 38.5	0.87	0.61
太 田	132	57	530	153	21	5	181	463	(9.0) 12.8	△ 15.4	13.8	1.37	0.87
館 林	103	49	398	61	17	0	172	442	(11.5) 17.2	△ 14.2	0.6	1.67	1.11
沼 田	52	17	207	25	12	1	41	100	(10.7) 18.5	△ 13.3	△ 24.1	0.79	0.48
富 岡	36	21	166	38	6	3	55	141	(10.1) 17.1	△ 25.0	71.9	1.53	0.85
藤 岡	67	27	224	51	11	3	52	139	(12.8) 20.3	△ 17.3	36.8	0.78	0.62
渋 川	89	51	285	64	9	2	47	161	(13.0) 21.6	△ 10.1	△ 14.5	0.53	0.56
(中之条)	59	22	151	30	12	1	53	135	(24.4) 38.1	△ 23.4	△ 28.4	0.90	0.89
年度累計	1,217	526	4,536	1,144	209	41	1,416	3,832	(11.4) 17.6	△ 11.6	△ 12.9	1.16	0.84

(注) ()内は、パートを含めた新規求職者中に占める高齢年の割合である。求人数及び求人倍率は、「求人均等配分方式」による数値である。

パートタイム職業紹介状況

安定所別	項目	新規求職 申込件数	月間有効 求職者数	紹介件数	就職件数	新規 求人数	月間有効 求人数
	前年同月	3,758	11,024	4,866	1,257	5,124	13,216
	前月	2,682	9,705	5,311	1,423	6,065	14,750
	4月	3,771	10,935	4,897	1,405	5,083	14,368
	前橋	660	1,941	1,044	277	730	2,416
	高崎	556	1,683	836	211	1,415	4,049
	(安中)	98	303	109	34	91	238
	桐生	299	929	321	90	243	597
	伊勢崎	526	1,372	576	173	542	1,562
	太田	431	1,324	585	166	666	1,511
	館林	299	865	316	109	476	1,332
	沼田	207	541	324	120	301	754
	富岡	145	434	152	61	148	516
	藤岡	193	553	217	44	127	471
	渋川	270	772	329	79	230	541
	(中之条)	87	218	88	41	114	381
	年度累計	3,771	10,935	4,897	1,405	5,083	14,368

障害者職業紹介状況

項目 安定所別	新規求職申込件数				紹介件数				就職件数				新規登録者数				期末現在登録者数 (月末)			
	身体	知的	精神	その他	身体	知的	精神	その他	身体	知的	精神	その他	身体	知的	精神	その他	身体	知的	精神	その他
前年同月	97	21	66	7	143	32	179	7	34	21	31	5	45	10	36	5	5,731	3,108	1,633	78
前月	111	36	62	5	189	68	208	18	33	29	25	1	49	14	28	3	5,940	3,298	1,901	100
4月	114	33	66	7	196	40	169	14	54	60	39	3	51	14	32	5	5,987	3,291	1,934	106
前橋	22	4	21	4	44	5	35	4	14	19	9	1	10	0	6	2	672	345	320	16
高崎	22	1	3	0	42	5	32	2	8	6	7	1	7	1	2	0	1,006	520	313	16
(安中)	1	2	2	0	0	2	15	0	0	1	3	0	1	1	1	0	198	71	65	4
桐生	5	3	5	0	14	2	10	0	3	4	1	0	2	1	3	0	667	454	121	5
伊勢崎	15	2	7	0	16	1	15	0	8	4	5	0	6	1	6	0	716	338	288	16
太田	19	12	3	2	24	9	10	3	3	13	5	0	7	5	1	2	704	403	177	6
館林	8	3	9	0	14	3	19	2	7	3	5	1	6	2	6	0	607	297	166	10
沼田	4	3	3	0	7	2	13	2	4	1	4	0	1	0	0	0	282	123	80	4
富岡	6	0	4	0	5	4	2	0	1	1	0	0	3	0	2	0	262	98	91	6
藤岡	1	1	3	1	16	0	13	1	2	4	0	0	1	1	0	1	214	182	116	7
渋川	7	2	4	0	9	4	1	0	3	3	0	0	5	2	4	0	502	340	163	16
(中之条)	4	0	2	0	5	3	4	0	1	1	0	0	2	0	1	0	157	120	34	0
年度累計	114	33	66	7	196	40	169	14	54	60	39	3	51	14	32	5				

産業別・規模別一般新規求人状況(学卒を除きパートを含む)

前月	前年同月	当月	対前月比	対前年同月比	構成比	産業別	計	前橋	高崎	(安中)	桐生	伊勢崎	太田	館林	沼田	富岡	藤岡	渋川	(中之条)
172	231	193	12.2	△ 16.5	1.6	A. 農、林、漁業	193	13	6	1	3	1	4	8	113	2	0	17	25
4	4	5	25.0	25.0	0.0	C 鉱業、採石業、砂利採取業	5	0	0	1	0	0	0	0	3	0	1	0	0
908	688	821	△ 9.6	19.3	6.8	D 建設業	821	150	138	25	22	57	192	62	46	26	60	26	17
1,465	1,771	1,430	△ 2.4	△ 19.3	11.8	E 製造業	1,430	166	142	50	84	184	242	307	61	43	52	89	10
361	438	381	5.5	△ 13.0	3.2	09 食品製造業	381	71	52	10	1	58	40	66	22	7	2	49	3
16	22	35	118.8	59.1	0.3	10 飲料・たばこ・飼料製造業	35	2	4	0	0	2	3	20	4	0	0	0	0
40	37	63	57.5	70.3	0.5	11 繊維工業	63	7	2	0	26	2	3	23	0	0	0	0	0
33	31	15	△ 54.5	△ 51.6	0.1	12 木材・木製品製造業(家具を除く)	15	2	0	0	1	1	4	0	4	1	0	2	0
26	88	24	△ 7.7	△ 72.7	0.2	13 家具・装備品製造業	24	15	0	0	0	2	2	3	2	0	0	0	0
16	29	32	100.0	10.3	0.3	14 パルプ・紙・紙加工品製造業	32	3	1	0	2	3	0	22	0	0	1	0	0
13	18	32	146.2	77.8	0.3	15 印刷・関連業	32	8	9	0	0	1	0	10	0	0	0	4	0
35	28	18	△ 48.6	△ 35.7	0.1	16 化学工業	18	0	1	2	0	3	0	10	0	0	0	2	0
0	1	0	--	△ 100.0	0.0	17 石油製品・石炭製品製造業	0	0	0	0	0	0	0	0	0	0	0	0	0
139	144	108	△ 22.3	△ 25.0	0.9	18 プラスチック製品製造業(別掲を除く)	108	7	2	4	8	12	28	20	11	7	5	4	0
10	24	12	20.0	△ 50.0	0.1	19 ゴム製品製造業	12	0	0	0	1	6	2	2	0	1	0	0	0
29	32	33	13.8	3.1	0.3	21 窯業・土石製品製造業	33	13	4	5	2	0	0	1	1	3	3	1	0
17	11	25	47.1	127.3	0.2	22 鉄鋼業	25	5	0	0	0	0	0	20	0	0	0	0	0
10	6	17	70.0	183.3	0.1	23 非鉄金属製造業	17	0	5	3	0	7	0	2	0	0	0	0	0
123	172	123	0.0	△ 28.5	1.0	24 金属製品製造業	123	10	12	10	11	27	17	14	0	6	6	8	2
78	126	97	24.4	△ 23.0	0.8	25 はん用機械器具製造業	97	1	4	3	10	15	29	16	5	0	10	4	0
77	65	46	△ 40.3	△ 29.2	0.4	26 生産用機械器具製造業	46	3	16	1	0	11	2	0	0	0	11	2	0
24	49	56	133.3	14.3	0.5	27 業務用機械器具製造業	56	1	11	0	0	7	16	18	0	0	2	1	0
38	17	18	△ 52.6	5.9	0.1	28 電子部品・デバイス・電子回路製造業	18	0	0	3	0	8	3	0	0	0	0	3	1
109	133	104	△ 4.6	△ 21.8	0.9	29 電気機械器具製造業	104	3	3	8	5	2	34	32	2	4	3	7	1
11	16	11	0.0	△ 31.3	0.1	30 情報通信機械器具製造業	11	0	0	0	0	7	0	2	0	2	0	0	0
235	256	150	△ 36.2	△ 41.4	1.2	31 輸送用機械器具製造業	150	5	12	1	16	7	57	24	10	6	9	0	3
25	28	30	20.0	7.1	0.2	20.32 その他の製造業	30	10	4	0	1	3	2	2	0	6	0	2	0
6	4	13	116.7	225.0	0.1	F 電気・ガス・熱供給・水道業	13	6	1	0	3	0	2	0	0	0	0	1	0
125	147	177	41.6	20.4	1.5	G 情報通信業	177	37	86	5	5	12	26	0	1	1	0	4	0
593	723	734	23.8	1.5	6.1	H 運輸業、郵便業	734	92	114	3	33	119	134	133	24	18	36	21	7
2,827	2,224	2,216	△ 21.6	△ 0.4	18.3	I 卸売業、小売業	2,216	229	1,240	15	65	115	159	216	60	33	35	27	22
89	132	84	△ 5.6	△ 36.4	0.7	J 金融業、保険業	84	36	24	0	2	0	8	0	0	0	2	11	1
367	182	219	△ 40.3	20.3	1.8	K 不動産業、物品賃貸業	219	95	84	0	4	4	27	0	1	1	1	2	0
206	382	347	68.4	△ 9.2	2.9	L 学術研究、専門・技術サービス業	347	81	158	0	14	52	16	24	0	1	0	0	1
719	692	987	37.3	42.6	8.2	M 宿泊業、飲食サービス業	987	74	94	6	16	16	416	33	94	18	11	76	133
797	437	452	△ 43.3	3.4	3.7	N 生活関連サービス業、娯楽業	452	62	141	11	41	31	29	19	19	5	62	17	15
163	218	182	11.7	△ 16.5	1.5	O 教育、学習支援業	182	23	53	2	2	9	33	33	3	0	4	17	3
2,522	2,418	3,068	21.6	26.9	25.4	P 医療、福祉	3,068	337	545	61	263	845	263	180	78	198	68	147	83
50	84	49	△ 2.0	△ 41.7	0.4	Q 複合サービス事業	49	11	1	1	4	1	6	5	0	1	12	1	6
1,130	1,969	976	△ 13.6	△ 50.4	8.1	R サービス業(他に分類されないもの)	976	220	255	7	53	75	144	145	28	15	5	16	13
481	252	142	△ 70.5	△ 43.7	1.2	S. T 公務、その他	142	40	5	1	6	4	45	28	3	1	3	1	5
12,624	12,558	12,095	△ 4.2	△ 3.7	100.0	合計	12,095	1,672	3,087	189	620	1,525	1,746	1,193	534	363	352	473	341
7,893	7,518	7,879	△ 0.2	4.8	65.1	29人以下	7,879	1,084	2,267	124	377	1,188	935	716	369	154	221	304	140
3,117	3,015	2,609	△ 16.3	△ 13.5	21.6	30～99人	2,609	390	492	26	189	218	426	233	126	172	81	123	133
982	1,121	1,017	3.6	△ 9.3	8.4	100～299人	1,017	158	231	39	29	78	143	169	33	11	28	40	58
374	584	432	15.5	△ 26.0	3.6	300～499人	432	16	66	0	4	28	185	72	2	21	22	6	10
112	251	101	△ 9.8	△ 59.8	0.8	500～999人	101	13	31	0	21	13	11	3	4	5	0	0	0
146	69	57	△ 61.0	△ 17.4	0.5	1,000人～	57	11	0	0	0	0	46	0	0	0	0	0	0

(注)新産業分類(平成19年11月改訂「日本標準産業分類」)に基づく区分により掲載している。

産業別・規模別一般充足状況(学卒を除きパート含む)

前月	前年同月	当月	対前月比	対前年同月比	構成比	産業別	計	前橋	高崎	(安中)	桐生	伊勢崎	太田	館林	沼田	富岡	藤岡	渋川	(中之条)
43	61	85	97.7	39.3	2.6	A. 農、林、漁業	85	10	3	0	0	4	4	10	35	3	3	7	6
1	3	3	200.0	0.0	0.1	C 鉱業、採石業、砂利採取業	3	0	0	0	1	1	0	0	1	0	0	0	0
155	139	147	△ 5.2	5.8	4.5	D 建設業	147	32	25	5	4	13	20	8	4	5	12	5	14
626	725	676	8.0	△ 6.8	20.8	E 製造業	676	78	121	14	44	109	126	76	19	28	31	22	8
144	156	171	18.8	9.6	5.3	09 食料品製造業	171	27	72	1	2	21	8	12	4	4	4	13	3
8	5	7	△ 12.5	40.0	0.2	10 飲料・たばこ・飼料製造業	7	0	2	0	1	3	0	1	0	0	0	0	0
21	15	22	4.8	46.7	0.7	11 繊維工業	22	3	2	0	10	2	2	2	0	0	0	0	1
11	13	13	18.2	0.0	0.4	12 木材・木製品製造業(家具を除く)	13	4	0	0	1	3	1	1	1	1	1	0	0
14	15	9	△ 35.7	△ 40.0	0.3	13 家具・装備品製造業	9	2	0	2	0	0	0	1	4	0	0	0	0
12	9	12	0.0	33.3	0.4	14 パルプ・紙・紙加工品製造業	12	2	0	1	5	0	4	0	0	0	0	0	0
12	14	12	0.0	△ 14.3	0.4	15 印刷・同関連業	12	3	1	0	0	2	0	4	0	0	1	1	0
17	14	23	35.3	64.3	0.7	16 化学工業	23	0	2	1	0	3	0	14	0	0	0	3	0
0	0	0	--	--	0.0	17 石油製品・石炭製品製造業	0	0	0	0	0	0	0	0	0	0	0	0	0
66	69	54	△ 18.2	△ 21.7	1.7	18 プラスチック製品製造業(別掲を除く)	54	2	2	2	5	9	23	1	4	4	1	1	0
4	16	10	150.0	△ 37.5	0.3	19 ゴム製品製造業	10	0	3	0	0	4	1	1	0	1	0	0	0
13	10	16	23.1	60.0	0.5	21 窯業・土石製品製造業	16	8	1	1	0	0	0	1	1	2	2	0	0
6	7	4	△ 33.3	△ 42.9	0.1	22 鉄鋼業	4	2	0	0	0	1	0	1	0	0	0	0	0
6	3	8	33.3	166.7	0.2	23 非鉄金属製造業	8	0	4	0	0	4	0	0	0	0	0	0	0
61	74	58	△ 4.9	△ 21.6	1.8	24 金属製品製造業	58	10	6	1	8	7	12	5	0	3	6	0	0
34	36	32	△ 5.9	△ 11.1	1.0	25 はん用機械器具製造業	32	3	4	1	5	7	5	3	2	0	2	0	0
13	23	23	76.9	0.0	0.7	26 生産用機械器具製造業	23	0	5	0	1	11	3	2	0	1	0	0	0
9	18	10	11.1	△ 44.4	0.3	27 業務用機械器具製造業	10	0	3	0	0	2	3	1	0	0	1	0	0
13	23	15	15.4	△ 34.8	0.5	28 電子部品・デバイス・電子回路製造業	15	0	5	0	0	2	3	1	2	0	0	2	0
50	44	66	32.0	50.0	2.0	29 電気機械器具製造業	66	4	2	5	2	3	26	15	0	2	3	2	2
9	8	4	△ 55.6	△ 50.0	0.1	30 情報通信機械器具製造業	4	1	0	0	0	2	0	1	0	0	0	0	0
92	128	87	△ 5.4	△ 32.0	2.7	31 輸送用機械器具製造業	87	3	5	0	8	15	34	4	1	8	7	0	2
11	25	20	81.8	△ 20.0	0.6	20.32 その他の製造業	20	4	2	0	0	3	5	1	0	2	3	0	0
1	8	3	200.0	△ 62.5	0.1	F 電気・ガス・熱供給・水道業	3	2	0	0	1	0	0	0	0	0	0	0	0
25	30	22	△ 12.0	△ 26.7	0.7	G 情報通信業	22	9	5	1	0	0	0	0	6	0	0	1	0
184	166	198	7.6	19.3	6.1	H 運輸業、郵便業	198	34	27	4	11	37	31	19	10	7	7	10	1
384	384	479	24.7	24.7	14.7	I 卸売業、小売業	479	101	133	4	18	68	41	28	36	11	11	18	10
12	19	18	50.0	△ 5.3	0.6	J 金融業、保険業	18	7	1	0	1	2	3	0	0	1	3	0	0
26	27	33	26.9	22.2	1.0	K 不動産業、物品賃貸業	33	7	11	0	8	2	3	0	0	1	1	0	0
72	52	71	△ 1.4	36.5	2.2	L 学術研究、専門・技術サービス業	71	18	23	1	6	4	6	9	0	1	0	2	1
103	121	112	8.7	△ 7.4	3.4	M 宿泊業、飲食サービス業	112	11	14	8	4	4	18	1	15	2	0	17	18
109	100	93	△ 14.7	△ 7.0	2.9	N 生活関連サービス業、娯楽業	93	10	26	1	4	13	4	11	7	2	2	9	4
89	71	59	△ 33.7	△ 16.9	1.8	O 教育、学習支援業	59	17	11	1	7	5	7	3	3	2	0	2	1
740	590	704	△ 4.9	19.3	21.7	P 医療、福祉	704	161	130	15	59	88	73	30	30	28	27	42	21
20	46	21	5.0	△ 54.3	0.6	Q 複合サービス事業	21	4	5	1	1	0	1	1	3	1	1	1	2
269	278	274	1.9	△ 1.4	8.4	R サービス業(他に分類されないもの)	274	65	55	5	23	40	25	34	15	2	2	7	1
639	271	252	△ 60.6	△ 7.0	7.8	S. T 公務、その他	252	84	6	8	15	41	10	34	15	11	5	6	17
3,498	3,091	3,250	△ 7.1	5.1	100.0	合計	3,250	650	596	68	207	431	372	264	199	105	105	149	104
789	719	885	12.2	23.1	27.2	29人以下	885	149	224	24	52	90	83	63	84	35	23	41	17
433	339	386	△ 10.9	13.9	11.9	30~99人	386	121	48	9	15	46	58	21	15	7	14	17	
149	104	118	△ 20.8	13.5	3.6	100~299人	118	17	5	2	3	21	6	38	11	1	5	7	2
43	29	30	△ 30.2	3.4	0.9	300~499人	30	6	6	1	1	6	7	1	0	0	0	2	0
22	36	22	0.0	△ 38.9	0.7	500~999人	22	3	8	0	4	2	4	1	0	0	0	0	0
12	48	36	200.0	△ 25.0	1.1	1,000人~	36	3	0	0	0	33	0	0	0	0	0	0	0

(注)新産業分類(平成19年11月改訂「日本標準産業分類」)に基づく区分により掲載している。

新規学卒者の職業紹介状況(25年3月卒)

項 目	安定所別	前年同月	25年2月	25年3月	前橋	高崎	(安中)	桐生	伊勢崎	太田	館林	沼田	富岡	藤岡	渋川	(中之条)	前年実績
	末現在	末現在	末現在														
中 学	1 求人数	7	4	6	2	0	0	1	3	0	0	0	0	0	0	0	7
	2 求職者数	46	33	16	4	3	0	2	3	0	3	0	0	0	1	0	46
	3 就職者数	19	0	6	1	0	0	1	2	0	2	0	0	0	0	0	19
	4 求人倍率 (1/2)	0.15	0.12	0.38	0.50	0.00	—	0.50	1.00	—	0.00	—	—	—	0.00	—	0.15
	5 就職率 (3/2×100)	41.3	0.0	37.5	25.0	0.0	—	50.0	66.7	—	66.7	—	—	—	0.0	—	41.3
高 校	1 求人数	4,229	4,617	4,644	617	897	119	401	436	881	315	200	228	171	195	184	4,229
	2 求職者数	2,770	2,979	2,962	425	427	121	427	318	322	198	178	116	190	129	111	2,770
	3 就職者数	2,709	2,867	2,916	418	415	118	418	316	316	194	178	115	188	129	111	2,709
	4 求人倍率 (1/2)	1.53	1.55	1.57	1.45	2.10	0.98	0.94	1.37	2.74	1.59	1.12	1.97	0.90	1.51	1.66	1.53
	5 就職率 (3/2×100)	97.8	96.2	98.4	98.4	97.2	97.5	97.9	99.4	98.1	98.0	100.0	99.1	98.9	100.0	100.0	97.8

(注1) 「2 求職者数」は、学校又は安定所の紹介を希望する求職者をいう。

(注2) 「3 就職者数」は、学校又は安定所の紹介による就職決定者数をいう。

(注3) 「前年実績」は、平成24年3月卒の学校又は安定所の紹介による最終数である。

新卒応援ハローワーク取扱状況

区分	項目	来所者数	求職	就職
大学等		667	164	81
	うち既卒者	502	104	77
	年度累計	667	164	81
高校		60	20	10
	うち既卒者	35	14	7
	年度累計	60	20	10
中学		8	3	2
	うち既卒者	5	2	2
	年度累計	8	3	2
その他若年者		19	7	1
	年度累計	19	7	1

※大学等には、大学院、短大、高専、専修、公共職業能力開発施設を含む。

※「既卒者」とは、学校卒業者で新規学卒者扱いでの就職を希望する者で、同一の事業主
の元で正規雇用され、引き続き1年以上雇用保険被保険者であった期間がない者。

※その他若年者は学生、既卒者以外の若年者をいう。

外国人雇用サービスコーナー取扱状況

区分	項目	新規求職	相談件数	紹介件数	就職件数	有効求職
前 橋	当月分	28	161	76	9	146
	年度累計	28	161	76	9	
伊勢崎	当月分	84	438	37	6	403
	年度累計	84	438	37	6	
太 田	当月分	168	579	97	25	603
	年度累計	168	579	97	25	

雇用保険関係

項目 安定 所別	適 用 関 係											求 職 者 給 付 関 係											
	事 業 所			被 保 険 者					事 務 組 合			一 般 被 保 険 者											
	1	2	3	4	5	6	7	8	9	10	11	離 職 票		14	15	17		実 人 員		0			23
	全数	新規 加入	廃止 脱退	全数	資格 取得	資格 喪失	6のうち事業 主都合による 解雇	解雇率 7/6×100	組合	委託 事業所	被保 険者	12	13	受給資 格決定 件数	初回 受給 者数	16	受給 者実 人員	18	19	20	21	22	傷病 手当 実人員
前年同月	29,255	156	133	554,559	19,485	16,431	1,808	11.0	207	12,088	101,605	10,342	483 3,796	3,752	1,853	975	7,559	3,592	125	159	0	160	27
前 月	29,367	72	53	549,295	7,495	7,767	779	10.0	207	12,110	102,469	4,884	176 1,759	1,713	1,300	430	7,656	3,356	304	119	0	388	36
4月	29,458	212	133	552,127	19,582	16,750	1,586	9.5	206	12,147	103,409	10,298	632 3,800	3,483	1,722	706	7,604	3,413	135	71	0	193	25
前橋	5,695	40	31	113,910	4,723	4,131	277	6.7	56	2,551	23,595	2,626	91 638	543	234	73	1,023	397	16	14	0	30	8
高崎	4,978	36	20	117,043	3,588	3,327	275	8.3	30	1,985	17,921	2,158	122 591	532	216	73	1,188	524	39	31	0	64	6
安中	682	6	1	14,470	422	349	15	4.3	4	288	2,112	202	25 76	69	30	11	186	81	5	3	0	7	1
桐生	2,754	15	15	41,164	1,277	1,071	133	12.4	20	858	6,305	595	73 275	244	138	58	602	224	11	3	0	12	0
伊勢崎	3,356	34	16	59,899	2,356	1,730	205	11.8	18	1,286	11,120	996	63 499	464	241	117	1,118	574	22	5	0	25	2
太田	3,245	12	10	72,184	2,481	2,263	183	8.1	9	1,073	10,992	1,230	47 425	425	230	97	920	424	13	3	0	15	4
館林	2,368	21	6	50,835	1,516	1,481	338	22.8	12	758	7,511	1,014	56 480	431	245	117	978	505	6	0	0	6	1
沼田	1,311	8	8	15,952	681	483	19	3.9	13	713	4,424	318	20 151	134	69	25	287	116	5	0	0	5	1
富岡	1,180	8	5	16,106	595	448	15	3.3	12	546	4,775	253	23 122	112	44	15	251	95	1	2	0	2	0
藤岡	1,382	10	6	19,367	599	451	30	6.7	8	627	5,441	290	44 188	178	98	41	465	225	4	5	0	10	2
渋川	1,508	15	13	19,834	739	668	81	12.1	13	860	6,027	420	43 245	241	124	55	434	190	10	5	0	14	0
中之条	999	7	2	11,363	605	348	15	4.3	11	602	3,186	196	25 110	110	53	24	152	58	3	0	0	3	0
年度累計		0	133		19,582	16,750	1,586	100.0				10,298	632 3,800	3,483	1,722	706	7,604	3,413	0	71	0	193	25

(注1) 離職票提出件数上段の数値は、高年齢継続被保険者離職票提出件数である。(注2) 特定とは、特定受給資格者

項目 安定 所別	求職者給付関係												就職促進給付関係									
	一般被保険者						高年齢継続被保険者			短期特例被保険者			一般被保険者					被保険者				
	24	基本手当			28	29	30	31	32	33	34	35	常用就職支度手当		再就職手当		就業手当		移転費		広域求職活動費	
総支給額	25 所定日数 内支給額	26 うち特定	27 訓連延 長給付 支給額	技能習 得手当 支給額	傷病 手当 支給額	受給資 格決定 件数	受給 者数	高年齢 求職者 給付金額	受給資 格決定 件数	受給 者数	特例一 時金支 給金額	36 支給 人員	37 支給 金額	38 支給 人員	39 支給 金額	40 支給 人員	41 支給 金額	42 支給 人員	43 支給 金額	44 支給 人員	45 支給 金額	
前年同月	976,192	862,076	428,439	16,711	3,037	3,871	467	322	69,285	9	4	803	7	1,283	248	83,578	53	2,301	0	0	0	0
前月	1,039,271	922,295	441,082	44,907	4,381	5,172	180	165	32,119	6	5	964	13	2,029	417	140,718	55	2,528	0	0	0	0
4月	1,029,471	929,462	453,189	19,114	1,721	4,546	611	389	83,383	8	6	1,119	13	2,340	358	129,218	58	2,673	0	0	0	0
前橋	144,913	132,874	59,410	2,257	202	1,357	91	64	13,117	0	0	0	0	49	20,233	7	444	0	0	0	0	0
高崎	181,693	163,440	80,784	6,028	569	1,144	118	30	6,149	0	0	2	295	49	18,881	8	233	0	0	0	0	0
安中	23,242	21,359	10,099	628	65	187	22	21	4,772	0	0	1	77	20	7,814	0	0	0	0	0	0	0
桐生	74,253	68,658	26,237	1,386	116	210	70	50	10,859	0	2	411	1	211	28	8,745	5	290	0	0	0	0
伊勢崎	156,226	141,453	78,707	3,124	212	335	63	38	8,528	0	0	0	0	37	12,437	9	444	0	0	0	0	0
太田	120,279	107,014	52,980	1,628	224	619	47	36	7,272	0	0	4	837	31	11,961	7	229	0	0	0	0	0
館林	130,428	114,683	62,227	815	48	158	52	44	9,356	0	1	107	5	921	45	11,232	9	447	0	0	0	0
沼田	34,282	32,220	14,562	611	80	168	20	11	2,327	8	3	601	0	10	3,009	1	45	0	0	0	0	0
富岡	29,544	28,229	11,329	172	15	20	16	3,443	0	0	0	0	17	5,081	4	192	0	0	0	0	0	0
藤岡	64,208	58,717	30,490	497	51	368	42	34	7,313	0	0	0	35	15,985	3	151	0	0	0	0	0	0
渋川	50,247	45,038	20,379	1,604	132	41	28	6,793	0	0	0	27	10,823	3	103	0	0	0	0	0	0	0
中之条	20,155	15,779	5,984	366	8	25	17	3,456	0	0	0	10	3,017	2	94	0	0	0	0	0	0	0
年度累計	1,029,471	929,462	453,189	19,114	1,721	4,546	611	389	83,383	8	6	1,119	13	2,340	358	129,218	58	2,673	0	0	0	0

(注1) 支給金額は千円単位で千円未満四捨五入のため、合計とは一致しない。

項目 安定所別	雇 用 継 続 給 付 関 係										
	高 年 齢 雇 用 継 続 給 付						育 児 休 業 給 付				
	基本給付金			再就職給付金			基本給付金			職場復帰給付金	
	46 受給要 件確認 件数	47 受給者 実人員	48 支給 金額	49 受給要 件確認 件数	50 受給者 実人員	51 支給 金額	52 受給要 件確認 件数	53 受給者 実人員	54 支給 金額	55 受給 者数	56 支給 金額
前年同月	421	7,289	171,938	0	2	37	192	2,222	228,765	0	
前 月	476	8,602	203,732	0	5	116	291	2,662	271,678	0	0
4月	466	8,058	190,936	0	4	120	243	2,479	253,215	0	0
前橋	108	1,526	35,818	0	2	75	60	538	56,797	0	0
高崎	93	1,641	38,024	0	0		51	600	63,745	0	0
安中	4	309	7,118	0	0		1	68	6,298	0	0
桐生	31	437	9,312	0	0		16	141	13,744	0	0
伊勢崎	25	670	16,186	0	0		21	272	26,460	0	0
太田	66	1,322	33,859	0	0		26	296	31,501	0	0
館林	63	987	23,129	0	2	44	31	207	20,673	0	0
沼田	11	115	2,289	0	0		11	102	9,651	0	0
富岡	23	251	5,909	0	0		9	89	9,278	0	0
藤岡	15	249	5,814	0	0		7	79	7,112	0	0
渋川	17	407	10,381	0	0		6	54	4,707	0	0
中之条	10	144	3,099	0	0		4	33	3,249	0	0
年度累計	466	8,058	190,936	0	4	120	243	2,479	253,215	0	0

(注) 支給金額は千円単位で千円未満四捨五入のため、合計とは一致しない。

教育訓練給付及び介護休業給付支給状況

		教育訓練給付													介護休業給付
		前橋	高崎	安中	桐生	伊勢崎	太田	館林	沼田	富岡	藤岡	渋川	中之条	合計	群馬
23年度	受給者数	262	247	42	93	200	137	185	48	58	87	83	32	1,474	93
	支給金額	8,487	8,939	1,231	2,648	5,909	3,346	5,369	1,463	1,545	2,267	2,449	835	44,487	22,472
24年度	受給者数	276	283	45	88	181	178	202	88	65	99	71	60	1,636	118
	支給金額	9,633	9,435	1,017	2,726	5,902	3,835	4,403	2,215	1,698	3,351	2,007	1,733	47,955	22,725
24年3月	受給者数	22	21	3	2	8	8	8	3	6	1	5	0	87	7
	支給金額	790	1,027	121	200	165	260	464	123	124	22	198		3,494	2,153
24年4月	受給者数	16	22	2	1	8	10	14	3	6	13	5	2	102	8
	支給金額	401	695	35	20	222	272	576	90	124	537	94	114	3,180	1,667
24年5月	受給者数	14	15	4	10	19	23	21	3	10	10	9	3	141	11
	支給金額	557	482	50	290	597	425	320	36	190	280	226	41	3,494	2,489
24年6月	受給者数	31	23	4	6	20	22	34	8	10	10	8	3	179	9
	支給金額	1,118	1,092	84	300	483	310	732	94	208	165	139	31	4,755	2,125
24年7月	受給者数	27	27	4	8	16	26	25	11	9	15	12	7	187	5
	支給金額	1,036	717	78	195	456	677	447	248	242	542	360	126	5,123	520
24年8月	受給者数	28	19	7	4	22	18	17	13	6	7	7	4	152	9
	支給金額	981	390	143	79	714	379	400	304	135	105	115	58	3,802	1,536
24年9月	受給者数	31	39	4	9	17	23	19	7	4	13	11	3	180	10
	支給金額	811	1,252	150	306	426	519	412	267	173	639	309	66	5,330	2,343
24年10月	受給者数	38	41	4	17	20	16	22	9	3	9	5	6	190	12
	支給金額	1,336	1,444	155	448	668	421	430	209	123	263	180	201	5,879	2,141
24年11月	受給者数	21	27	4	7	15	6	16	8	2	0	1	6	113	12
	支給金額	727	844	47	135	598	94	362	181	40		47	283	3,357	2,444
24年12月	受給者数	21	27	4	7	15	6	16	8	2	0	1	6	113	12
	支給金額	727	844	47	135	598	94	362	181	40		47	283	3,357	2,444
25年1月	受給者数	13	17	4	8	7	5	2	5	3	8	6	4	82	9
	支給金額	435	666	79	289	264	125	20	103	94	302	200	75	2,652	1,861
25年2月	受給者数	21	16	3	5	15	6	7	8	6	6	1	10	104	11
	支給金額	737	539	83	214	621	78	104	309	162	244	47	160	3,296	1,362
25年3月	受給者数	15	10	1	6	7	17	9	5	4	8	5	6	93	10
	支給金額	767	470	65	316	256	443	239	193	168	273	244	295	3,728	1,793
25年4月	受給者数	19	22	6	14	16	15	12	7	5	6	5	3	130	6
	支給金額	1,008	945	171	757	521	596	370	317	148	175	170	117	5,295	1,286

(注) 支給金額は千円単位で千円未満四捨五入のため、合計とは一致しない。

用語の説明

(職業紹介関係)

- ・新規求職申込件数
期間中に自安定所で新たに受け付けた求職申込みの件数をいう。
- ・月間有効求職者数
「前月より繰越された有効求職者数(前月末日現在において、求職票の有効期限が翌月以降にまたがっている就職未決定の求職者数)」と当月の「新規求職者申込件数」の合計数をいう。
- ・紹介件数
求職者と求人との結合をはかるため、自安定所で紹介した件数をいう。
- ・就職件数
自安定所の有効求職者が、安定所の紹介あっせんにより就職した件数をいう。
- ・新規求人数
期間中に新たに受け付けた求人数(採用予定人員)をいう。
- ・月間有効求人数
「前月より繰越された有効求人数(前月末日現在において、求人票の有効期限が翌月以降にまたがっている未充足の求人数)」と当月の「新規求人数」の合計数をいう。
- ・充足数
自安定所の有効求人が、安定所の紹介あっせんにより求職者と結合した件数をいう。
- ・求人倍率(求職者に対する求人の比率をいい、求職者1人あたりの求人数を示す。)

$$\text{求人倍率} = \frac{\text{月間有効(新規)求人数}}{\text{月間有効(新規)求職者数}}$$

- ・就職率(求職に対する就職の比率をいい、求職者のうち、求人者との間に雇用関係が成立したものの割合を示す。)

$$\text{就職率} = \frac{\text{就職件数}}{\text{月間有効(新規)求職者数}} \times 100$$

- ・充足率(求人に対する就職の比率をいい、申込みれ求人がどの程度満たされているかを示す。)

$$\text{充足率} = \frac{\text{充足数}}{\text{月間有効(新規)求人数}} \times 100$$

- ・産業分類(平成21年4月より本文中の産業分類は平成19年11月改定の「日本標準産業分類」による。)

(雇用保険関係)

- ・離職票交付枚数
安定所が離職による被保険者資格の喪失の確認を行い、離職者に交付した離職票の枚数をいう。
- ・離職票提出件数
失業給付を受けようとする者が安定所に出頭して離職票を提出した件数をいう。
- ・受給資格決定件数
受け付けた離職票を審査して、安定所が失業給付を受ける資格があると決定した件数をいう。
- ・初回受給者数
同一失業給付金受給期間内における当該失業給付の第1回目の支給を受けた者の数をいう。
- ・受給者実人員
失業給付を実際に受けた受給資格者の実数をいう。
- ・特定受給資格者
離職理由が、倒産・解雇・特定の雇止め等により再就職の準備をする時間的余裕がなく離職を余儀なくされた受給資格者(特定受給資格者判断基準に該当する者)をいう。

県内ハローワーク一覧

名 称	所 在 地	連 絡 先
ハローワーク前橋	前橋市天川大島町130-1	tel. 027-290-2111 fax. 027-290-2528
ハローワーク高崎	高崎市北双葉町5-17	tel. 027-327-8609 fax. 027-323-8119
ハローワーク安中	安中市安中1-1-26	tel. 027-382-8609 fax. 027-382-4141
ハローワーク桐生	桐生市錦町2-11-14	tel. 0277-22-8609 fax. 0277-22-5014
ハローワーク伊勢崎	伊勢崎市太田町554-10 (伊勢崎地方合同庁舎1階)	tel. 0270-23-8609 fax. 0270-23-3697
ハローワーク太田	太田市飯田町893	tel. 0276-46-8609 fax. 0276-48-0096
ハローワーク館林	館林市大街道1-3-37	tel. 0276-75-8609 fax. 0276-72-4367
ハローワーク沼田	沼田市薄根町3167-4	tel. 0278-22-8609 fax. 0278-23-7206
ハローワーク群馬富岡	富岡市富岡1414-14	tel. 0274-62-8609 fax. 0274-62-1932
ハローワーク藤岡	藤岡市藤岡827-1	tel. 0274-22-8609 fax. 0274-24-4587
ハローワーク渋川	渋川市渋川1696-15	tel. 0279-22-2636 fax. 0279-23-4370
ハローワーク中之条	吾妻郡中之条町西中之条207	tel. 0279-75-2227 fax. 0279-75-5945

非正規労働者総合支援センター

名 称	所 在 地	連 絡 先
ぐんまキャリアアップハローワーク	伊勢崎市安堀町196-2	tel. 0270-30-5021 fax. 0270-30-5022