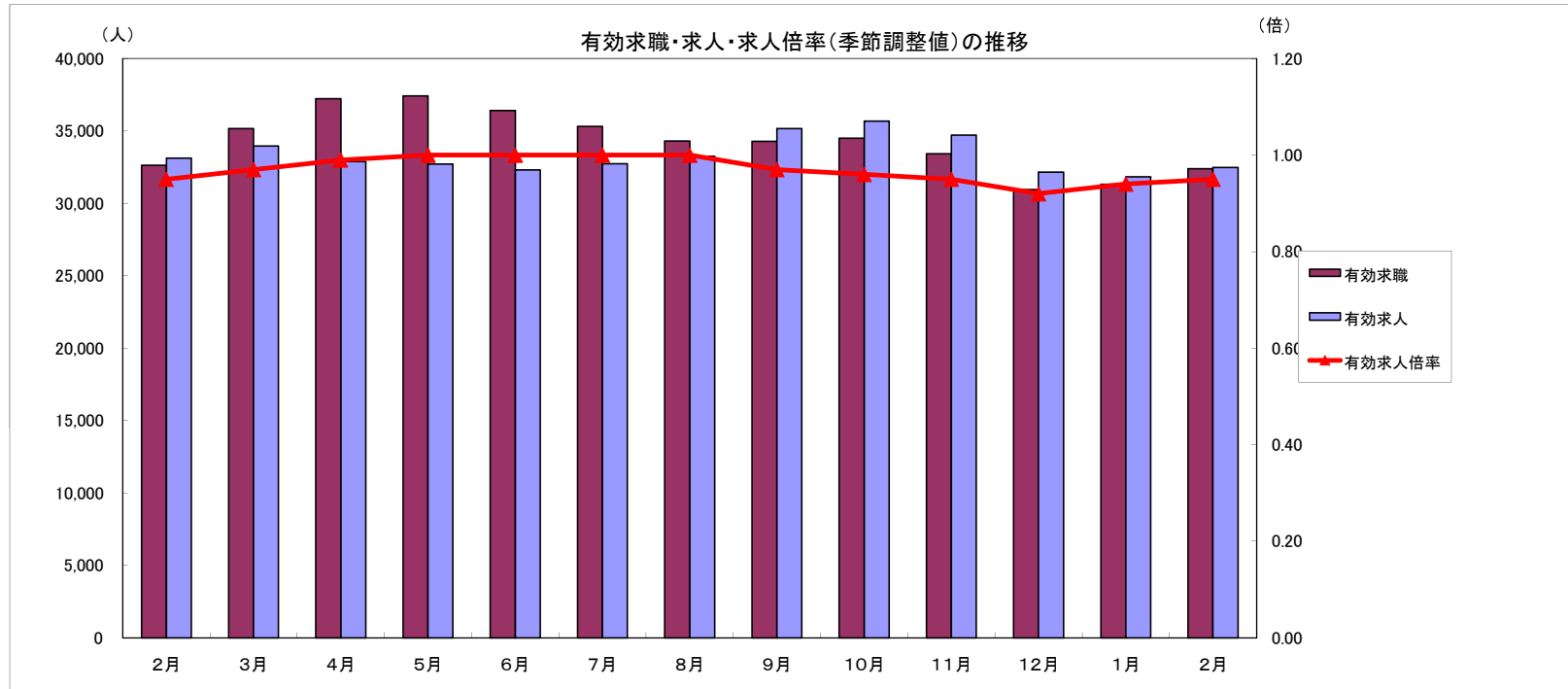


労働市場月報



2013. 2

厚生労働省 群馬労働局 職業安定部

労働市場の動向(25年2月)

目次

1 求人倍率の状況

- ・ 新規求人倍率(季節調整値)は、新規求職者数の増加(前月比5.3%増)に対し、新規求人数も増加(前月比1.6%増)したことから、前月の1.47から0.05ポイント下回る1.42倍となった。
- ・ 有効求人倍率(季節調整値)は、月間有効求職者数の減少(前月比0.3%減)に対し、月間有効求人数も減少(前月比0.0%減)したことから、前月の0.94から0.01ポイント上回る0.95倍となった。

2 求人の状況

- ・ 新規求人数(原数値)は12,168で、前年同月比9.4%減少となった。
産業別では、建設業(0.3%増)、製造業(23.2%減)、情報通信業(30.1%減)、運輸業・郵便業(1.7%増)、卸売・小売業(10.2%減)、飲食・宿泊業(14.0%減)、医療・福祉(17.2%増)、サービス業(48.5%減)となっている。
製造業の内訳を見ると、食料品(18.2%減)、プラスチック製品(11.8%減)、金属製品(15.5%減)、はん用機械器具(17.7%減)、電子部品・デバイス・電子回路製造(47.8%増)、電気機械器具(23.7%減)、情報通信器(31.3%増)、輸送用機械器具(49.4%減)となっている。
- ・ 有効求人数(原数値)32,486は、前年同月比1.9%減少となった。

3 求職の状況

- ・ 新規求職者数(原数値)は8,296で、前年同月比6.2%減少となった。
- ・ 新規求職者(常用:パートを除く)の態様別内訳(前年同月比)を見ると、在職者は9.5%増加し、離職者は9.1%減少(うち事業主都合が0.3%減、うち自己都合が13.0%減)となっている。
- ・ 有効求職者数(原数値)は32,396で、前年同月比0.7%減少となった。

4 就職の状況

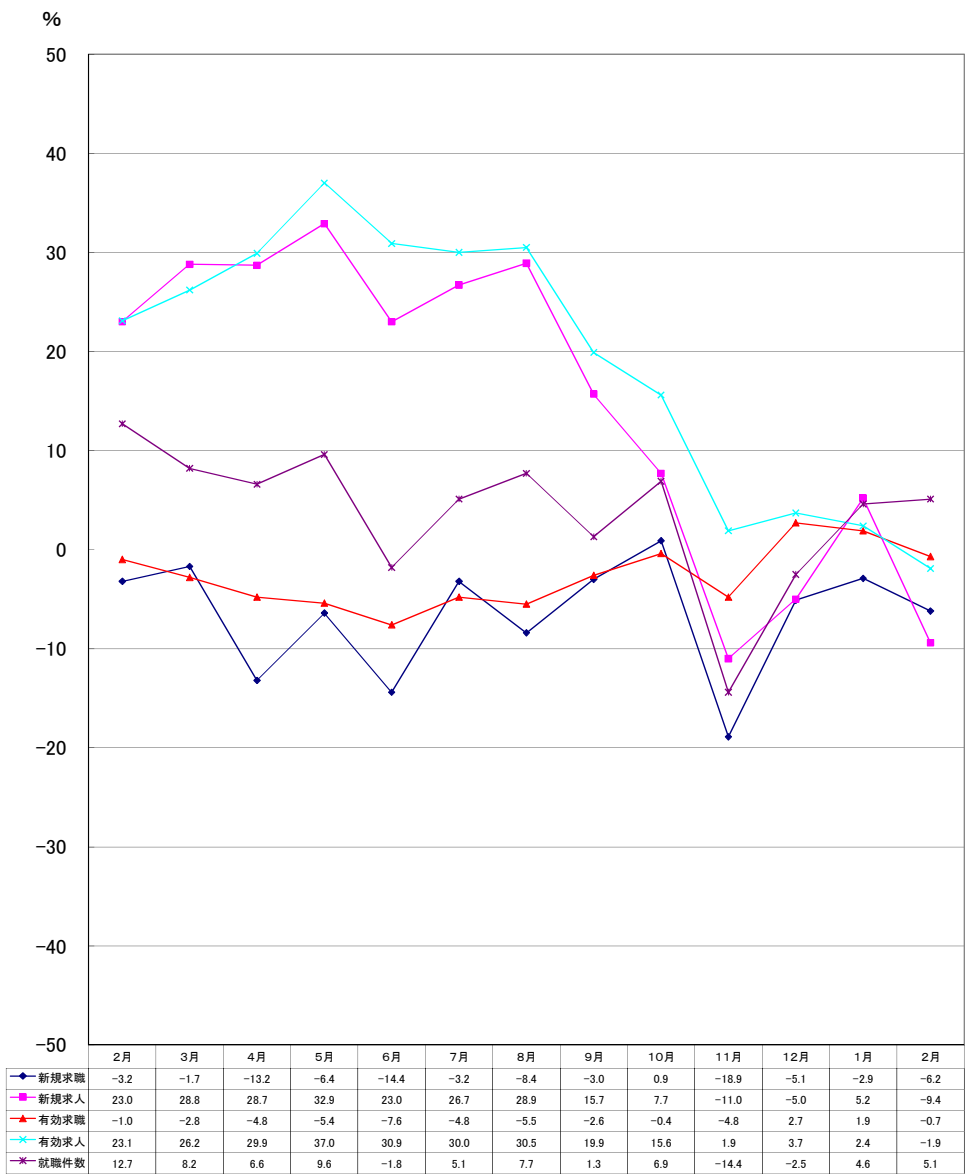
- ・ 公共職業安定所の紹介による就職件数は2,645、前年同月比5.1%増加となった。

5 雇用保険受給者の状況

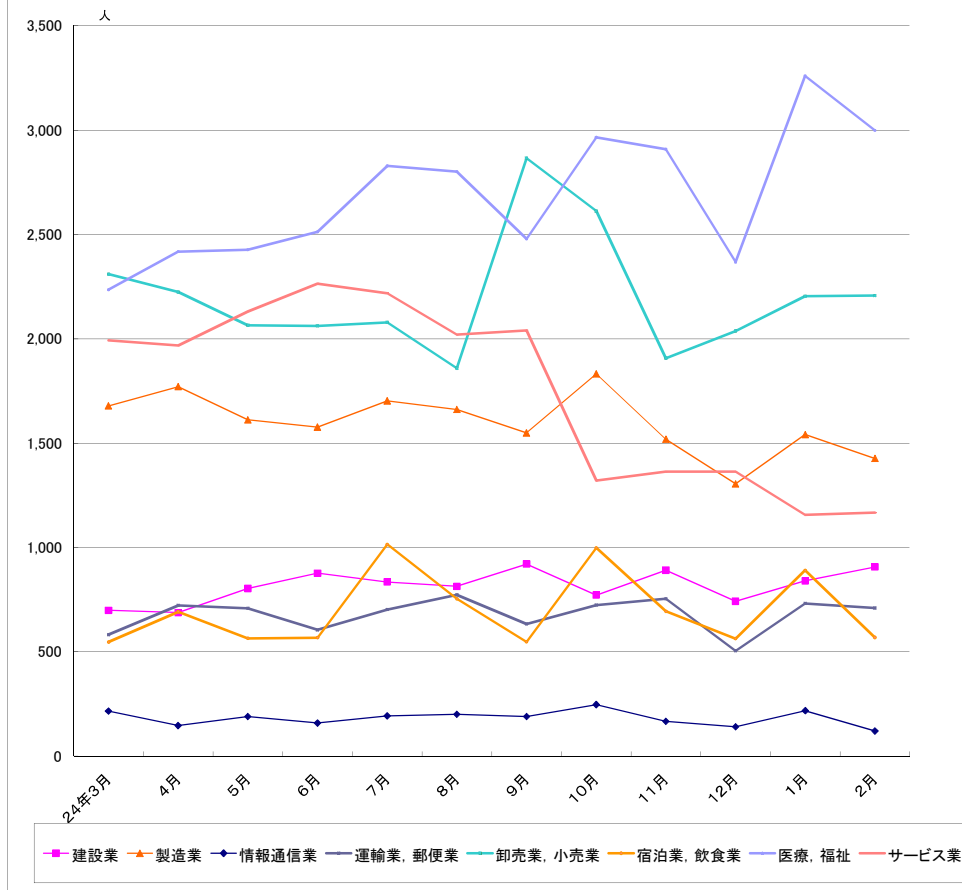
- ・ 受給資格決定件数1,733は、前年同月比2.2%増加となった。
- ・ 初回受給者数1,628は、前年同月比16.0%減少となった。
- ・ 雇用保険受給者実人員7,848は、前年同月比2.3%増加となった。

主要統計グラフ	1-2
業務統計主要項目・主要指標	3
時系列でみた主要指標Ⅰ(学卒・パートを除く)	4
Ⅱ(学卒を除きパートを含む)	5
一般職業紹介状況(学卒・パートを除く)	6
Ⅱ(学卒を除きパートを含む)	7
中高年齢等の職業紹介等状況(パートを除く)	8
高年齢者(55歳以上)の職業紹介状況(パートを除く)	9
パートタイム職業紹介状況	10
障害者職業紹介状況	11
産業別・規模別一般新規求人状況	12
産業別・規模別一般充足状況	13
新規学卒者の職業紹介状況	14
付属施設の業務取扱状況	15
新卒応援ハローワーク	
外国人雇用サービスコーナー	
雇用保険関係(適用、求職者給付、就職促進給付、雇用継続給付)	16
教育訓練及び介護休業給付支給状況	19
用語の説明・県内ハローワーク等一覧	20

グラフでみる対前年増減率の推移



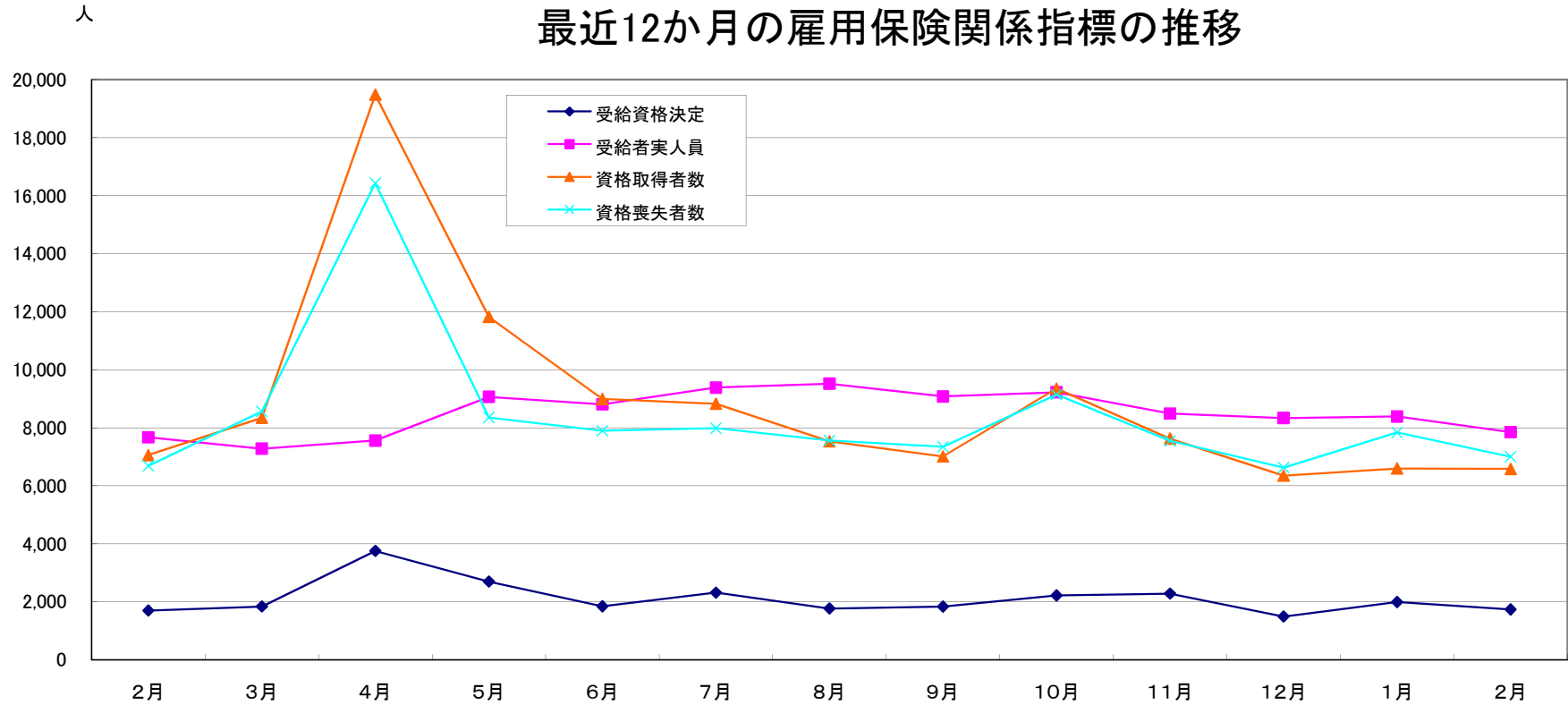
産業別新規求人数の推移(学卒を除きパートを含む)



	建設業	製造業	情報通信業	運輸業, 郵便業	卸売業, 小売業	宿泊業, 飲食業	医療, 福祉	サービス業
24年3月	699	1,679	216	582	2,310	547	2,235	1,993
4月	688	1,771	147	723	2,224	692	2,418	1,969
5月	804	1,612	190	709	2,065	565	2,427	2,131
6月	877	1,577	159	605	2,062	568	2,513	2,265
7月	835	1,703	193	703	2,079	1,015	2,829	2,219
8月	814	1,662	201	773	1,859	754	2,801	2,020
9月	921	1,549	190	634	2,866	548	2,479	2,041
10月	772	1,832	247	724	2,612	998	2,966	1,320
11月	891	1,519	167	754	1,907	694	2,909	1,363
12月	742	1,305	141	505	2,038	563	2,368	1,363
1月	840	1,541	218	732	2,204	891	3,260	1,157
2月	907	1,427	121	710	2,207	569	2,999	1,167

(注)新産業分類(平成19年11月改訂「日本標準産業分類」)に基づく区分により掲載している。

最近12か月の雇用保険関係指標の推移



	2月	3月	4月	5月	6月	7月	8月	9月	10月	11月	12月	1月	2月
受給資格決定	1,695	1,838	3,752	2,693	1,841	2,313	1,767	1,830	2,217	2,281	1,490	1,988	1,733
受給者実人員	7,669	7,276	7,559	9,066	8,805	9,385	9,519	9,078	9,222	8,490	8,336	8,389	7,848
資格取得者数	7,053	8,338	19,485	11,821	8,989	8,822	7,531	7,005	9,346	7,624	6,348	6,595	6,580
資格喪失者数	6,684	8,561	16,431	8,353	7,898	7,983	7,559	7,343	9,142	7,547	6,625	7,835	7,001

業務統計主要項目(学卒を除きパート含む)

主要指標

項目		2月	参 考			対 比		
			前月	前々月	前年同月	前月比	前年同月比	
一般職業紹介	求職	1 新規	8,296	8,522	5,796	8,842	△ 2.7	△ 6.2
		2 月間有効	32,396	31,324	30,955	32,620	3.4	△ 0.7
	就職	3 全数	2,645	2,370	2,283	2,516	11.6	5.1
		4 うち保受給者	556	516	527	542	7.8	2.6
	求人	5 新規	12,168	12,770	10,523	13,433	△ 4.7	△ 9.4
		6 月間有効	32,486	31,843	32,155	33,116	2.0	△ 1.9
		7 充足数	2,700	2,401	2,266	2,539	12.5	6.3
	求人倍率	8 新規(5/1)	1.47	1.50	1.82	1.52		
		9 月間有効(6/2)	1.00	1.02	1.04	1.02		
雇用保険		10 適用事業所数	29,344	29,279	29,253	29,208	0.2	0.5
		11 被保険者数	549,552	551,323	552,310	551,739	△ 0.3	△ 0.4
	一般	12 受給資格決定件数	1,733	1,988	1,490	1,695	△ 12.8	2.2
		13 受給者実人員(所定給付)	7,848	8,389	8,336	7,669	△ 6.4	2.3
		14 支給金額(千円)	1,052,300	1,395,334	1,043,976	1,082,411	△ 24.6	△ 2.8
	高年齢	15 受給資格決定件数	150	195	139	157	△ 23.1	△ 4.5
		16 受給者数	179	167	130	166	7.2	7.8
		17 支給金額(千円)	26,781	35,992	26,567	35,083	△ 25.6	△ 23.7
	短期	18 受給資格決定件数	4	150	257	4	△ 97.3	0.0
		19 受給者数	143	126	286	132	13.5	8.3
		20 支給金額(千円)	38,865	22,381	51,012	24,382	73.7	59.4

項目	鉱工業生産指数 (鉱工業計)		常用雇用指数 (産業計)		所定外労働時間 (産業計)		企業倒産		完全失業者数 (全国)	
	平成17年 =100 (原数値)	前年 同月比	規模30人 以上 年分は平成12年 =100 月分は平成17年 =100	前年 同月比	規模30人 以上	前年 同月比	負債額 1000万 以上	前年 同月差	万人	完全失業率 (季調値)
年月										
平成20年	103.8	1.7	102.7	△ 1.4	13.3	4.1	125	5	265	4.0
21	70.2	△ 30.8	101.6	△ 1.1	9.2	△ 40.2	145	20	336	5.1
22	104.3	24.5	104.2	2.6	11.9	19.4	106	39	334	5.1
23	97.8	△ 5.0	105.7	1.4	11.8	△ 0.4	136	30	284	4.5
12月	108.0	5.9	101.5	0.2	11.4	7.5	10	6	275	4.5
1月	97.9	4.4	101.0	0.0	13.7	17.1	13	△ 8	291	4.5
2月	110.5	13.2	100.9	0.0	13.4	7.2	12	3	289	4.5
3月	115.1	44.6	100.8	1.1	14.4	23.1	11	0	307	4.5
4月	102.1	18.2	102.3	0.8	14.1	33.0	11	△ 7	315	4.5
5月	99.4	12.1	102.0	0.1	13.5	32.4	8	△ 7	297	4.4
6月	111.4	9.8	101.9	0.0	13.7	26.9	8	△ 5	288	4.3
7月	112.3	8.5	101.7	△ 0.5	14.2	25.7	6	△ 2	288	4.3
8月	93.4	△ 0.1	101.8	0.4	13.7	16.1	11	5	277	4.2
9月	100.3	△ 2.3	101.7	0.4	14.0	12.9	14	9	275	4.3
10月	110.7	6.3	101.4	0.0	14.1	9.3	12	0	271	4.2
11月	101.5	△ 8.4	101.4	△ 0.6	13.9	7.8	9	1	260	4.2
12月	98.2	△ 9.1	101.3	△ 0.2	15.0	31.6	10	0	259	4.3
1月	92.2	△ 5.8	101.0	0.0	11.5	△ 16.1	9	△ 4	273	4.2
2月	-	-	-	-	-	-	6	△ 6	277	4.3
資料出所	県 統 計 課						帝国データバンク		総務省統計局	

※完全失業率の年平均は、実数である。
 ※表中「-」は、月報作成時には未公表のものである。

時系列でみた主要指標 I (学卒・パートを除く)

項目 年度・月別	A 一般職業紹介状況												B Aのうち中高年齢者							C 一般求職者給付			
	1 新規求職		2 月間有効求職		3 新規求人		4 月間有効求人		5 就職		求人倍率		6 新規求職		7 月間有効求職		8 就職		新規求職者 中に占める 中高年の 割合 6/1*100	受給資格 決定件数		受給者実人員	
	前年 同月比	前年 同月比	前年 同月比	前年 同月比	前年 同月比	前年 同月比	新規	月間 有効	前年 同月比	前年 同月比	前年 同月比	前年 同月比	前年 同月比	前年 同月比	前年 同月比	前年 同月比	前年 同月比	前年 同月比					
平成18年度	5,379	△ 7.9	21,016	△ 7.3	9,683	△ 10.0	26,110	△ 12.2	1,742	△ 0.1	1.80	1.24	1,532	△ 12.6	7,204	△ 11.9	423	1.9	28.5	1,872	△ 9.1	6,787	△ 10.3
19	5,095	△ 5.3	19,770	△ 5.9	10,940	13.0	31,040	18.9	1,537	△ 11.8	2.15	1.57	1,521	△ 0.7	6,844	△ 5.0	383	△ 9.5	29.9	1,843	△ 1.6	6,645	△ 2.1
20	6,504	27.7	23,032	16.5	7,940	△ 27.4	21,937	△ 29.3	1,480	△ 3.7	1.22	0.95	1,991	30.9	7,784	13.7	377	△ 1.6	30.6	2,522	36.8	7,636	14.9
21	7,001	7.6	32,132	39.5	4,912	△ 38.1	12,006	△ 45.3	1,506	1.8	0.70	0.37	2,397	20.4	12,793	64.3	433	14.9	34.2	2,632	4.4	13,339	74.7
22	6,602	△ 4.4	26,896	△ 16.7	6,088	26.6	15,383	30.1	1,652	12.8	0.92	0.57	2,158	△ 9.0	10,165	△ 21.0	459	9.8	32.7	2,086	△ 22.2	8,463	△ 38.0
23	6,113	△ 7.4	25,076	△ 6.8	6,836	12.3	17,441	13.4	1,616	△ 2.2	1.12	0.70	1,983	△ 8.1	9,413	△ 7.4	455	△ 0.9	32.4	2,137	2.4	8,398	△ 0.8
24年2月	6,299	△ 4.8	23,507	△ 2.4	7,930	14.3	19,698	14.2	1,546	14.2	1.26	0.84	1,995	△ 7.2	8,953	△ 1.0	400	3.9	31.7	1,695	△ 6.7	7,669	4.0
3月	6,693	△ 0.2	25,234	0.7	7,519	24.4	20,062	26.0	1,968	33.1	1.12	0.80	2,123	7.3	9,459	3.7	575	58.0	31.7	1,838	3.1	7,276	0.2
4月	7,199	3.9	26,211	△ 0.9	7,434	31.1	19,664	23.5	1,776	△ 7.6	1.03	0.75	2,520	18.7	9,894	4.8	482	△ 6.6	35.0	3,752	109.6	7,559	2.0
5月	6,189	△ 27.9	26,087	△ 7.1	7,386	22.7	19,739	31.6	1,759	10.6	1.19	0.76	1,932	△ 36.7	9,716	△ 6.1	541	25.8	31.2	2,693	△ 37.0	9,066	19.1
6月	5,610	△ 15.0	25,318	△ 9.7	8,562	54.5	20,568	40.9	1,705	8.5	1.53	0.81	1,780	△ 14.1	9,478	△ 8.6	481	12.4	31.7	1,841	△ 32.8	8,805	1.3
7月	5,530	△ 1.7	24,980	△ 5.1	8,407	34.8	21,208	37.5	1,731	10.5	1.52	0.85	1,806	1.2	9,443	△ 3.8	493	10.5	32.7	2,313	16.8	9,385	1.8
8月	5,293	△ 14.3	24,333	△ 6.1	8,029	19.9	21,670	30.8	1,574	△ 1.4	1.52	0.89	1,603	△ 17.7	9,150	△ 5.3	433	△ 2.5	30.3	1,767	△ 11.0	9,519	△ 3.5
9月	5,383	△ 2.9	24,201	△ 3.0	8,512	13.9	22,143	21.6	1,728	3.7	1.58	0.91	1,635	△ 7.0	9,026	△ 4.1	507	7.9	30.4	1,830	6.0	9,078	△ 0.8
10月	5,759	3.7	24,363	△ 0.2	7,712	0.7	21,393	11.9	1,814	4.9	1.34	0.88	1,750	0.5	8,986	△ 1.6	487	△ 1.4	30.4	2,217	14.7	9,222	8.5
11月	5,427	7.8	23,917	4.1	6,674	△ 1.7	20,070	6.6	1,628	△ 1.0	1.23	0.84	1,993	24.3	9,086	5.3	472	△ 1.9	36.7	2,281	41.9	8,490	3.1
12月	4,216	△ 6.0	22,417	3.7	6,222	△ 3.6	18,517	2.7	1,358	△ 5.2	1.48	0.83	1,391	△ 10.9	8,601	3.5	395	△ 5.5	33.0	1,490	6.5	8,336	9.8
1月	6,076	△ 3.9	22,640	1.9	7,754	4.7	18,810	3.1	1,418	8.7	1.28	0.83	1,919	△ 9.4	8,659	1.2	426	29.1	31.6	1,988	△ 16.3	8,389	11.5
2月	5,944	△ 5.8	23,456	△ 0.2	6,992	△ 11.8	19,211	△ 2.5	1,612	4.3	1.18	0.82	1,833	△ 8.1	8,731	△ 2.5	483	20.8	30.8	1,733	2.2	7,848	2.3
平成24年度	5,672	△ 6.4	24,298	△ 3.0	7,573	11.8	20,314	18.1	1,631	3.0	1.34	0.84	1,814	△ 7.9	9,134	△ 2.9	467	5.2	32.0	2,124	△ 1.8	8,712	2.5

(注)年度数値は、月平均である。

時系列でみた主要指標Ⅱ（学卒を除きパートを含む）

項目 年度・月別	一般職業紹介状況											求人倍率								
	1 新規求職		2 月間有効求職		3 新規求人		4 月間有効求人		5 紹介件数		6 就職件数		原数値				季節調整値			
	前年 同月比		前年 同月比		前年 同月比		前年 同月比		前年 同月比		前年 同月比		本 県		全 国		本 県		全 国	
													新規	有効	新規	有効	新規	有効	新規	有効
平成18年度	7,425	△ 7.2	28,274	△ 5.9	14,681	△ 8.4	39,732	△ 9.6	9,450	△ 4.0	2,627	△ 1.3	1.98	1.41	1.56	1.06				
19	6,994	△ 5.8	26,598	△ 5.9	15,823	7.8	44,489	12.0	9,220	△ 2.4	2,345	△ 10.7	2.26	1.67	1.47	1.02				
20	8,786	25.6	30,930	16.3	13,262	△ 16.2	36,447	△ 18.1	12,361	34.1	2,363	0.8	1.51	1.18	1.08	0.77				
21	9,605	9.3	42,302	36.8	9,103	△ 31.4	21,672	△ 40.5	17,936	45.1	2,578	9.1	0.95	0.51	0.79	0.45				
22	9,040	△ 4.4	37,027	△ 12.8	10,329	15.4	25,848	20.9	16,239	△ 7.3	2,745	9.3	1.14	0.70	0.79	0.45				
23	8,736	△ 3.4	35,207	△ 4.9	11,358	10.0	28,913	11.9	15,043	△ 7.4	2,738	△ 0.3	1.30	0.82	1.11	0.68				
24年2月	8,842	△ 5.0	32,620	△ 4.8	13,433	28.1	33,116	26.8	15,936	△ 0.1	2,516	3.9	1.52	1.02	1.28	0.81	1.48	0.95	1.23	0.75
3月	9,425	△ 1.7	35,173	△ 2.8	12,765	28.8	33,960	26.2	17,785	3.6	3,441	8.2	1.35	0.97	1.16	0.79	1.56	0.97	1.23	0.76
4月	10,957	△ 13.2	37,235	△ 4.8	12,558	28.7	32,880	30	16,012	△ 9.8	3,033	6.6	1.15	0.88	0.93	0.72	1.57	0.99	1.26	0.79
5月	9,137	△ 6.4	37,426	△ 5.4	12,181	32.9	32,723	37.0	16,053	△ 0.7	3,014	9.6	1.33	0.87	1.15	0.71	1.51	1.00	1.28	0.80
6月	8,000	△ 14.4	36,422	△ 7.6	12,704	23.0	32,317	30.9	15,436	△ 10.8	2,986	△ 1.8	1.59	0.89	1.31	0.73	1.58	1.00	1.29	0.81
7月	7,652	△ 3.2	35,323	△ 4.8	13,171	26.7	32,748	30.0	14,203	△ 1.0	2,802	5.1	1.72	0.93	1.39	0.77	1.62	1.00	1.29	0.81
8月	7,473	△ 13.6	34,300	△ 5.4	12,515	16.4	33,246	23.4	13,081	△ 10.4	2,523	△ 5.0	1.67	0.97	1.44	0.81	1.59	1.00	1.31	0.81
9月	7,924	△ 3.0	34,276	△ 2.6	13,854	15.7	35,157	19.9	14,055	△ 5.6	2,859	1.3	1.75	1.03	1.37	0.84	1.57	0.97	1.28	0.81
10月	8,160	0.9	34,497	△ 0.4	13,666	7.7	35,671	15.6	14,952	3.7	3,040	6.9	1.67	1.03	1.38	0.86	1.46	0.96	1.31	0.81
11月	7,429	4.0	33,435	2.8	12,123	2.5	34,722	10.0	14,140	4.7	2,733	2.4	1.63	1.04	1.51	0.87	1.41	0.95	1.33	0.82
12月	5,796	△ 5.1	30,955	2.7	10,523	△ 5.0	32,155	3.7	10,497	△ 2.2	2,283	△ 2.5	1.82	1.04	1.52	0.88	1.50	0.92	1.35	0.83
1月	8,522	△ 2.9	31,324	1.9	12,770	5.2	31,843	2.4	13,660	4.6	2,370	4.6	1.50	1.02	1.32	0.89	1.47	0.94	1.33	0.85
2月	8,296	△ 6.2	32,396	△ 0.7	12,168	△ 9.4	32,486	△ 1.9	15,746	△ 1.2	2,645	5.1	1.47	1.00	1.43	0.91	1.42	0.95	1.35	0.85
平成24年度	8,122	△ 6.4	34,326	△ 2.5	12,567	11.9	33,268	16.9	14,349	△ 3.0	2,753	3.0	1.55	0.97						

(注)年度数値は、月平均である。

一般職業紹介状況(学卒・パートを除く)

項目 安定所別	A 新規求職 申込件数	B 月間有効 求職者数	C 紹介件数	D 就職件数	E 4のうち管外就職		F 4のうち 保 受給者の 就職件数	G 新 規 求 人 数	H 月間有効 求 人 数	I 充 足 数	J Iのうち他県 からの 充足数	比 率			
	1 全 数	2 全 数	3 全 数	4 全 数	5 県内	6 県外						新規求職 対前年同月 増 減 率	新規求人 対前年同月 増 減 率	新規求 人 倍 率 (G/1)	有 効 求 人 倍 率 (H/2)
前年同月	6,299	23,507	11,361	1,546	549	202	389	7,930	19,698	1,570	224	△ 6.1	31.2	1.26	0.84
前 月	6,076	22,640	10,014	1,418	507	186	351	7,754	18,810	1,442	214	△ 3.9	4.7	1.28	0.83
2月	5,944	23,456	11,496	1,612	570	239	396	6,992	19,211	1,649	281	△ 5.6	△ 11.8	1.18	0.82
前 橋	1,056	3,883	2,390	285	99	36	74	1,220	3,554	326	29	△ 9.0	△ 23.5	1.16	0.92
高 崎	920	3,869	2,253	288	118	36	66	1,420	3,801	260	46	△ 6.5	3.3	1.54	0.98
(安 中)	157	552	219	41	8	3	4	129	282	28	1	14.6	8.4	0.82	0.51
桐 生	438	1,747	815	136	39	18	31	393	1,352	139	28	△ 4.4	△ 8.2	0.90	0.77
伊勢崎	832	3,224	1,350	196	120	17	48	1,028	2,816	230	39	12.4	△ 10.3	1.24	0.87
太 田	890	3,483	1,559	240	77	63	65	856	2,512	229	68	△ 4.4	△ 37.8	0.96	0.72
館 林	441	2,129	844	128	20	33	33	697	1,726	158	44	△ 5.8	△ 4.1	1.58	0.81
沼 田	274	848	287	62	11	5	18	237	563	57	4	△ 6.2	4.4	0.86	0.66
富 岡	220	790	409	49	14	5	9	258	573	42	2	△ 13.7	2.8	1.17	0.73
藤 岡	311	1,197	621	76	28	14	23	263	741	77	11	△ 4.0	37.0	0.85	0.62
渋 川	279	1,285	564	68	30	5	14	275	715	66	3	△ 28.3	7.0	0.99	0.56
(中之条)	126	449	185	43	6	4	11	216	576	37	6	△ 21.3	△ 9.6	1.71	1.28
年度累計	62,626	267,923	112,388	18,103	6,577	2,563	4,583	83,684	222,993	18,387	3,032	△ 6.1	12.3	1.34	0.83

一般職業紹介状況(学卒を除きパートを含む)

項目 安定所別	A 新規求職 申込件数	B 月間有効 求職者数	C 紹介件数	D 就職件数	E 4のうち 保受給者の 就職件数	F 新規 求人数	G 月間有効 求人数	H 充足数	比 率			
	1 全 数	2 全 数	3 全 数	4 全 数					新規求職 対前年同月 増減率	新規求人 対前年同月 増減率	新規求 人倍率 (F/A)	有効求 人倍率 (G/B)
前年同月	8,842	32,620	15,936	2,516	542	13,433	33,116	2,539	△ 5.0	28.1	1.52	1.02
前 月	8,522	31,324	13,660	2,370	516	12,770	31,843	2,401	△ 2.9	5.2	1.50	1.02
2月	8,296	32,396	15,746	2,645	556	12,168	32,486	2,700	△ 6.2	△ 9.4	1.47	1.00
前 橋	1,536	5,467	3,368	452	95	2,215	5,880	530	△ 7.0	△ 12.9	1.44	1.08
高 崎	1,232	5,256	3,001	436	90	2,736	7,285	449	△ 11.7	△ 12.1	2.22	1.39
(安 中)	232	839	351	79	9	229	513	58	16.6	25.1	0.99	0.61
桐 生	625	2,498	1,105	215	44	620	1,967	205	△ 3.4	△ 5.1	0.99	0.79
伊勢崎	1,096	4,337	1,759	337	71	1,655	4,394	375	9.9	△ 12.1	1.51	1.01
太 田	1,169	4,581	2,061	368	89	1,286	3,849	345	△ 7.1	△ 34.4	1.10	0.84
館 林	607	2,837	1,056	198	49	1,123	2,984	254	△ 1.9	4.4	1.85	1.05
沼 田	400	1,236	513	122	26	499	1,193	109	△ 9.5	10.6	1.25	0.97
富 岡	339	1,160	602	101	14	474	1,071	78	△ 11.7	13.7	1.40	0.92
藤 岡	432	1,654	815	120	30	500	1,182	110	△ 6.9	56.3	1.16	0.71
渋 川	434	1,889	830	136	26	455	1,239	117	△ 21.9	△ 3.4	1.05	0.66
(中之条)	194	642	285	81	13	376	929	70	△ 15.7	3.0	1.94	1.45
年度累計	89,346	377,589	157,835	30,288	6,420	138,233	365,948	30,764	△ 6.4	11.9	1.55	0.97

中高年齢者等の職業紹介等状況(パートを除く)

安定所別 項目	新規求職 申込件数		月間有効 求職者数	紹介件数	就職件数		5 新 規 求 人 数	6 月間有効 求 人 数	比 率				
	1 全 数	1のうち保	2 全 数	3 全 数	4 全 数	4のうち保			新規求職者 中に占める 中高年の割合	新規求職 対前年同月 増 減 率	新規求人 対前年同月 増 減 率	新規求人 倍率 (5/1)	有効求人 倍率 (6/2)
前年同月	1,995	530	8,953	3,446	400	123	3,085	7,518	(22.6) 31.7	0.9	30.3	1.55	0.84
前 月	1,919	605	8,659	3,036	426	120	2,684	6,930	(22.5) 31.6	△ 9.4	△ 1.9	1.40	0.80
2月	1,833	463	8,731	3,587	483	114	2,619	7,016	(22.1) 30.8	△ 8.1	△ 15.1	1.43	0.80
前 橋	304	61	1,315	702	84	22	476	1,424	(19.8) 28.8	△ 2.3	△ 26.9	1.57	1.08
高 崎	272	49	1,443	701	97	20	580	1,520	(22.1) 29.6	△ 5.2	2.7	2.13	1.05
(安 中)	61	19	236	79	12	3	47	106	(26.3) 38.9	32.6	6.8	0.77	0.45
桐 生	155	45	710	289	51	11	142	517	(24.8) 35.4	△ 7.7	△ 12.3	0.92	0.73
伊勢崎	247	78	1,160	431	46	13	309	798	(22.5) 29.7	17.1	△ 17.6	1.25	0.69
太 田	261	76	1,264	533	77	21	318	838	(22.3) 29.3	△ 19.9	△ 39.5	1.22	0.66
館 林	141	44	821	244	29	4	273	676	(23.2) 32.0	△ 20.3	△ 12.2	1.94	0.82
沼 田	81	17	317	68	12	3	70	161	(20.3) 29.6	△ 18.2	△ 5.4	0.86	0.51
富 岡	84	20	339	141	15	0	110	240	(24.8) 38.2	△ 4.5	7.8	1.31	0.71
藤 岡	96	34	436	169	22	8	107	233	(22.2) 30.9	△ 1.0	39.0	1.11	0.53
渋 川	82	9	475	171	21	5	97	272	(18.9) 29.4	△ 36.9	△ 4.9	1.18	0.57
(中之条)	49	11	215	59	17	4	91	232	(25.3) 38.9	△ 10.9	△ 8.1	1.86	1.08
年度累計	20,162	6,937	100,770	33,939	5,200	1,503	31,163	82,880	(22.6) 32.2	△ 7.0	6.9	1.55	0.82

(注) ()内は、パートを含めた新規求職者中に占める中高年の割合である。求人数及び求人倍率は、「求人均等配分方式」による数値である。

高齢者(55歳以上)の職業紹介状況(パートを除く)

安定所別 項目	新規求職 申込件数		月間有効 求職者数	紹介件数	就職件数		5 新 規 求 人 数	6 月間有効 求 人 数	比 率				
	1 全 数	1のうち保	2 全 数	3 全 数	4 全 数	4のうち保			新規求職者 中に占める 高齢者の割合	新規求職 対前年同月 増 減 率	新規求人 対前年同月 増 減 率	新規求人 倍率 (5/1)	有効求人 倍率 (6/2)
前年同月	960	288	4,448	1,191	144	43	1,798	4,391	(10.9) 15.2	2.5	28.7	1.87	0.99
前 月	865	280	4,101	1,028	170	42	1,581	4,077	(10.2) 14.2	△ 10.8	△ 1.5	1.83	0.99
2月	825	221	4,079	1,233	194	40	1,536	4,123	(9.9) 13.9	△ 14.1	△ 14.6	1.86	1.01
前 橋	146	32	620	215	30	8	280	840	(9.5) 13.8	△ 2.0	△ 27.3	1.92	1.35
高 崎	133	24	724	272	42	6	335	886	(10.8) 14.5	△ 5.7	1.5	2.52	1.22
(安 中)	30	11	125	25	0	0	27	62	(12.9) 19.1	114.3	8.0	0.90	0.50
桐 生	75	29	357	109	25	3	85	308	(12.0) 17.1	△ 3.8	△ 11.5	1.13	0.86
伊勢崎	101	33	493	121	18	7	180	471	(9.2) 12.1	3.1	△ 18.2	1.78	0.96
太 田	101	33	529	165	36	11	185	489	(8.6) 11.3	△ 34.0	△ 36.6	1.83	0.92
館 林	59	17	339	81	7	0	163	403	(9.7) 13.4	△ 36.6	△ 11.9	2.76	1.19
沼 田	40	11	166	31	4	1	40	89	(10.0) 14.6	△ 16.7	△ 4.8	1.00	0.54
富 岡	35	7	158	47	8	0	66	142	(10.3) 15.9	△ 18.6	8.2	1.89	0.90
藤 岡	49	14	198	67	6	1	64	139	(11.3) 15.8	△ 5.8	39.1	1.31	0.70
渋 川	33	5	243	72	8	1	57	158	(7.6) 11.8	△ 48.4	△ 6.6	1.73	0.65
(中之条)	23	5	127	28	10	2	54	135	(11.9) 18.3	△ 14.8	△ 8.5	2.35	1.06
年度累計	9,423	3,362	49,296	11,433	2,134	567	18,225	48,309	(10.5) 15.0	△ 9.9	7.1	1.93	0.98

(注) ()内は、パートを含めた新規求職者中に占める高齢年の割合である。求人数及び求人倍率は、「求人均等配分方式」による数値である。

パートタイム職業紹介状況

安定所別	項目	新規求職 申込件数	月間有効 求職者数	紹介件数	就職件数	新規 求人数	月間有効 求人数
	前年同月	2,543	9,113	4,575	970	5,503	13,418
	前月	2,446	8,684	3,646	952	5,016	13,033
	2月	2,352	8,940	4,250	1,033	5,176	13,275
	前橋	480	1,584	978	167	995	2,326
	高崎	312	1,387	748	148	1,316	3,484
	(安中)	75	287	132	38	100	231
	桐生	187	751	290	79	227	615
	伊勢崎	264	1,113	409	141	627	1,578
	太田	279	1,098	502	128	430	1,337
	館林	166	708	212	70	426	1,258
	沼田	126	388	226	60	262	630
	富岡	119	370	193	52	216	498
	藤岡	121	457	194	44	237	441
	渋川	155	604	266	68	180	524
	(中之条)	68	193	100	38	160	353
	年度累計	26,720	109,666	45,447	12,185	54,549	142,955

障害者職業紹介状況

項目 安定所別	新規求職申込件数				紹介件数				就職件数				新規登録者数				期末現在登録者数 (月末)			
	身体	知的	精神	その他	身体	知的	精神	その他	身体	知的	精神	その他	身体	知的	精神	その他	身体	知的	精神	その他
前年同月	81	50	61	4	225	96	178	12	35	24	18	0	34	30	33	4	5,691	3,122	1,574	78
前月	67	16	59	6	139	45	155	3	22	22	18	1	25	7	24	4	5,949	3,281	1,866	95
2月	81	34	46	4	168	72	173	11	26	23	31	2	38	20	28	1	5,909	3,287	1,877	97
前橋	10	1	8	1	25	5	39	1	6	2	8	0	3	0	5	0	654	365	305	12
高崎	16	2	5	1	42	10	31	0	7	8	8	0	5	0	4	0	995	523	306	15
(安中)	2	3	2	0	2	1	1	3	0	1	0	0	2	0	1	0	197	69	63	4
桐生	8	8	2	0	16	9	6	0	2	3	0	0	2	7	1	0	667	448	118	5
伊勢崎	13	0	13	0	18	6	29	0	3	1	4	0	7	0	7	0	708	337	279	16
太田	7	14	2	0	13	22	15	0	2	1	3	1	2	12	1	0	691	395	173	3
館林	5	1	3	0	13	3	11	0	2	1	2	0	3	0	2	0	594	294	159	10
沼田	9	0	2	1	11	3	15	2	1	2	3	0	7	0	2	0	278	120	80	4
富岡	0	1	1	0	8	2	13	1	1	0	1	0	0	0	0	0	256	97	90	6
藤岡	7	0	6	1	8	2	10	3	0	1	1	0	3	0	4	1	224	180	115	6
渋川	4	2	2	0	10	7	3	1	1	1	1	1	4	1	1	0	493	341	158	16
(中之条)	0	2	0	0	2	2	0	0	1	2	0	0	0	0	0	0	152	118	31	0
年度累計	827	357	629	60	1,706	515	1,830	77	330	211	296	20	380	209	305	39				

産業別・規模別一般新規求人状況(学卒を除きパートを含む)

前月	前年同月	当月	対前月比	対前年同月比	構成比	産業別	計	前橋	高崎	(安中)	桐生	伊勢崎	太田	館林	沼田	富岡	藤岡	渋川	(中之条)
131	143	142	8.4	△ 0.7	1.2	A. 農業、林、漁業	142	33	0	2	2	9	1	10	42	5	28	9	1
5	7	5	0.0	△ 28.6	0.0	C 鉱業、採石業、砂利採取業	5	0	0	1	0	3	0	0	0	0	0	1	0
840	904	907	8.0	0.3	7.5	D 建設業	907	153	120	25	39	114	138	123	30	42	39	71	13
1,541	1,859	1,427	△ 7.4	△ 23.2	11.7	E 製造業	1,427	165	163	23	101	248	181	256	55	98	79	51	7
460	422	345	△ 25.0	△ 18.2	2.8	09 食料品製造業	345	60	65	2	7	53	15	65	8	31	16	22	1
52	10	11	△ 78.8	10.0	0.1	10 飲料・たばこ・飼料製造業	11	3	1	0	0	0	1	3	3	0	0	0	0
70	59	39	△ 44.3	△ 33.9	0.3	11 繊維工業	39	5	3	0	18	3	1	6	0	0	0	1	2
17	24	13	△ 23.5	△ 45.8	0.1	12 木材・木製品製造業(家具を除く)	13	0	0	1	0	3	2	1	4	0	0	2	0
18	36	20	11.1	△ 44.4	0.2	13 家具・装備品製造業	20	6	0	5	2	0	0	3	0	0	0	4	0
29	12	12	△ 58.6	0.0	0.1	14 バルブ・紙・紙加工品製造業	12	1	2	0	1	1	1	3	0	0	2	1	0
19	26	24	26.3	△ 7.7	0.2	15 印刷・同関連業	24	17	1	0	2	0	0	4	0	0	0	0	0
24	26	46	91.7	76.9	0.4	16 化学工業	46	5	0	1	0	11	1	20	0	0	0	8	0
2	2	0	△ 100.0	△ 100.0	0.0	17 石油製品・石炭製品製造業	0	0	0	0	0	0	0	0	0	0	0	0	0
120	170	150	25.0	△ 11.8	1.2	18 プラスチック製品製造業(別掲を除く)	150	14	7	1	8	30	27	14	29	13	7	0	0
3	16	7	133.3	△ 56.3	0.1	19 ゴム製品製造業	7	0	0	0	0	4	1	0	0	0	2	0	0
34	35	39	14.7	11.4	0.3	21 窯業・土石製品製造業	39	7	10	3	0	2	1	2	3	0	9	2	0
22	20	21	△ 4.5	5.0	0.2	22 鉄鋼業	21	2	4	1	2	0	9	1	0	2	0	0	0
14	15	6	△ 57.1	△ 60.0	0.0	23 非鉄金属製造業	6	0	1	0	0	4	0	1	0	0	0	0	0
139	226	191	37.4	△ 15.5	1.6	24 金属製品製造業	191	28	8	0	28	29	16	55	1	7	15	1	3
82	96	79	△ 3.7	△ 17.7	0.6	25 はん用機械器具製造業	79	3	7	0	8	20	14	24	0	0	3	0	0
36	58	33	△ 8.3	△ 43.1	0.3	26 生産用機械器具製造業	33	0	5	0	0	7	3	8	1	3	6	0	0
56	32	25	△ 55.4	△ 21.9	0.2	27 業務用機械器具製造業	25	0	1	0	0	5	8	8	0	1	1	1	0
16	23	34	112.5	47.8	0.3	28 電子部品・デバイス・電子回路製造業	34	0	1	0	1	17	0	5	0	5	0	5	0
103	139	106	2.9	△ 23.7	0.9	29 電気機械器具製造業	106	4	22	7	8	1	32	16	0	8	0	5	3
15	16	21	40.0	31.3	0.2	30 情報通信機械器具製造業	21	3	1	2	0	11	0	0	0	4	0	0	0
181	356	180	△ 0.6	△ 49.4	1.5	31 輸送用機械器具製造業	180	7	16	0	15	46	49	20	3	14	10	0	0
29	40	25	△ 13.8	△ 37.5	0.2	20,32 その他の製造業	25	0	8	0	1	1	0	0	0	10	5	0	0
13	7	15	15.4	114.3	0.1	F 電気・ガス・熱供給・水道業	15	7	0	0	0	0	0	6	0	1	1	0	
218	173	121	△ 44.5	△ 30.1	1.0	G 情報通信業	121	42	53	0	4	5	13	0	0	0	0	4	0
732	698	710	△ 3.0	1.7	5.8	H 運輸業、郵便業	710	148	85	20	25	150	77	96	24	25	35	20	5
2,204	2,457	2,207	0.1	△ 10.2	18.1	I 卸売業、小売業	2,207	471	839	17	45	180	140	170	104	24	114	61	42
94	50	89	△ 5.3	78.0	0.7	J 金融業、保険業	89	34	16	0	14	1	5	0	3	0	3	6	7
161	141	140	△ 13.0	△ 0.7	1.2	K 不動産業、物品賃貸業	140	32	76	0	2	5	19	1	0	0	5	0	
281	273	246	△ 12.5	△ 9.9	2.0	L 学術研究、専門・技術サービス業	246	69	117	0	10	10	13	9	10	1	0	5	2
891	662	569	△ 36.1	△ 14.0	4.7	M 宿泊業、飲食サービス業	569	83	66	21	11	89	77	14	55	12	3	49	89
491	447	487	△ 0.8	8.9	4.0	N 生活関連サービス業、娯楽業	487	22	139	16	17	90	24	33	13	27	38	21	47
228	209	292	28.1	39.7	2.4	O 教育、学習支援業	292	89	76	0	15	31	29	14	18	9	4	4	3
3,260	2,559	2,999	△ 8.0	17.2	24.6	P 医療、福祉	2,999	377	675	68	254	482	324	229	90	189	128	101	82
58	76	47	△ 19.0	△ 38.2	0.4	Q 複合サービス事業	47	4	7	2	1	2	7	0	0	9	4	1	10
1,157	2,264	1,167	0.9	△ 48.5	9.6	R サービス業(他に分類されないもの)	1,167	308	266	24	42	173	141	114	20	14	4	42	19
465	504	598	28.6	18.7	4.9	S. T 公務、その他	598	178	38	10	38	63	97	54	29	19	14	9	49
12,770	13,433	12,168	△ 4.7	△ 9.4	100.0	合計	12,168	2,215	2,736	229	620	1,655	1,286	1,123	499	474	500	455	376
7,798	7,977	7,414	△ 4.9	△ 7.1	60.9	29人以下	7,414	1,350	1,738	105	344	1,098	656	746	339	276	317	262	183
2,941	3,695	3,192	8.5	△ 13.6	26.2	30～99人	3,192	605	617	105	209	394	415	249	85	155	121	107	130
1,175	1,151	1,027	△ 12.6	△ 10.8	8.4	100～299人	1,027	156	236	16	46	132	87	100	65	32	45	56	56
512	320	329	△ 35.7	2.8	2.7	300～499人	329	57	88	3	15	19	57	23	5	8	17	30	7
144	161	104	△ 27.8	△ 35.4	0.9	500～999人	104	12	57	0	6	11	5	5	5	3	0	0	0
200	129	102	△ 49.0	△ 20.9	0.8	1,000人～	102	35	0	0	0	1	66	0	0	0	0	0	0

(注)新産業分類(平成19年11月改訂「日本標準産業分類」)に基づく区分により掲載している。

産業別・規模別一般充足状況(学卒を除きパート含む)

前月	前年同月	当月	対前月比	対前年同月比	構成比	産業別	計	前橋	高崎	(安中)	桐生	伊勢崎	太田	館林	沼田	富岡	藤岡	渋川	(中之条)
38	43	31	△ 18.4	△ 27.9	1.1	A. 農、林、漁業	31	5	0	2	2	2	2	0	7	0	4	4	3
4	1	1	△ 75.0	0.0	0.0	C 鉱業、採石業、砂利採取業	1	0	0	0	0	1	0	0	0	0	0	0	0
149	138	134	△ 10.1	△ 2.9	5.0	D 建設業	134	27	33	7	2	15	9	9	7	11	6	7	1
503	612	584	16.1	△ 4.6	21.6	E 製造業	584	61	50	15	45	113	97	90	28	27	34	19	5
102	113	136	33.3	20.4	5.0	09 食料品製造業	136	37	17	1	4	32	8	14	6	4	8	5	0
10	4	3	△ 70.0	△ 25.0	0.1	10 飲料・たばこ・飼料製造業	3	1	1	0	0	0	1	0	0	0	0	0	0
21	23	23	9.5	0.0	0.9	11 繊維工業	23	0	0	1	11	1	0	10	0	0	0	0	0
10	10	8	△ 20.0	△ 20.0	0.3	12 木材・木製品製造業(家具を除く)	8	0	0	0	0	1	1	0	5	1	0	0	0
12	17	14	16.7	△ 17.6	0.5	13 家具・装備品製造業	14	2	0	2	1	1	0	0	6	0	0	2	0
8	10	13	62.5	30.0	0.5	14 パルプ・紙・紙加工品製造業	13	0	0	0	2	2	2	7	0	0	0	0	0
3	18	10	233.3	△ 44.4	0.4	15 印刷・同関連業	10	3	1	0	0	3	0	2	0	0	0	1	0
7	13	6	△ 14.3	△ 53.8	0.2	16 化学工業	6	0	0	0	0	1	0	4	0	0	0	1	0
2	0	1	△ 50.0	--	0.0	17 石油製品・石炭製品製造業	1	0	0	0	0	0	0	1	0	0	0	0	0
58	56	58	0.0	3.6	2.1	18 プラスチック製品製造業(別掲を除く)	58	0	3	1	5	12	11	9	6	6	4	1	0
4	10	7	75.0	△ 30.0	0.3	19 ゴム製品製造業	7	0	1	0	0	2	1	0	0	0	3	0	0
13	16	16	23.1	0.0	0.6	21 窯業・土石製品製造業	16	3	1	5	0	0	1	0	4	0	2	0	0
8	7	12	50.0	71.4	0.4	22 鉄鋼業	12	3	2	0	0	1	1	2	0	3	0	0	0
12	6	4	△ 66.7	△ 33.3	0.1	23 非鉄金属製造業	4	0	0	1	0	2	0	1	0	0	0	0	0
65	85	72	10.8	△ 15.3	2.7	24 金属製品製造業	72	8	6	0	7	22	9	13	0	3	3	0	1
20	32	27	35.0	△ 15.6	1.0	25 はん用機械器具製造業	27	0	1	0	5	5	7	5	1	0	2	1	0
13	17	10	△ 23.1	△ 41.2	0.4	26 生産用機械器具製造業	10	0	1	0	0	7	2	0	0	0	0	0	0
11	11	20	81.8	81.8	0.7	27 業務用機械器具製造業	20	0	0	0	3	3	7	4	0	0	1	2	0
13	17	6	△ 53.8	△ 64.7	0.2	28 電子部品・デバイス・電子回路製造業	6	0	3	1	0	0	0	0	0	0	0	2	0
40	36	47	17.5	30.6	1.7	29 電気機械器具製造業	47	2	8	3	3	1	12	7	0	8	0	2	1
5	3	12	140.0	300.0	0.4	30 情報通信機械器具製造業	12	1	1	0	0	8	0	1	0	1	0	0	0
56	96	66	17.9	△ 31.3	2.4	31 輸送用機械器具製造業	66	1	2	0	3	9	30	9	0	1	7	1	3
10	12	13	30.0	8.3	0.5	20.32 その他の製造業	13	0	2	0	1	0	4	1	0	0	4	1	0
1	0	0	△ 100.0	--	0.0	F 電気・ガス・熱供給・水道業	0	0	0	0	0	0	0	0	0	0	0	0	0
17	26	19	11.8	△ 26.9	0.7	G 情報通信業	19	6	6	0	4	1	2	0	0	0	0	0	0
175	139	161	△ 8.0	15.8	6.0	H 運輸業、郵便業	161	26	21	3	7	42	21	18	5	3	7	7	1
319	325	376	17.9	15.7	13.9	I 卸売業、小売業	376	63	123	5	22	53	40	24	12	4	12	12	6
10	17	17	70.0	0.0	0.6	J 金融業、保険業	17	13	1	0	1	1	1	0	0	0	0	0	0
24	32	31	29.2	△ 3.1	1.1	K 不動産業、物品賃貸業	31	11	10	0	5	1	3	0	0	0	1	0	0
46	76	62	34.8	△ 18.4	2.3	L 学術研究、専門・技術サービス業	62	18	22	0	3	5	5	6	1	0	1	0	1
75	92	86	14.7	△ 6.5	3.2	M 宿泊業、飲食サービス業	86	18	10	5	2	3	16	2	9	1	0	5	15
86	118	75	△ 12.8	△ 36.4	2.8	N 生活関連サービス業、娯楽業	75	8	6	3	5	11	9	2	8	4	4	12	3
42	39	54	28.6	38.5	2.0	O 教育、学習支援業	54	18	10	0	4	8	6	2	1	3	1	1	0
502	500	567	12.9	13.4	21.0	P 医療、福祉	567	84	103	11	63	77	73	35	21	17	33	37	13
19	20	16	△ 15.8	△ 20.0	0.6	Q 複合サービス事業	16	4	0	0	1	1	2	1	5	1	0	1	0
190	249	271	42.6	8.8	10.0	R サービス業(他に分類されないもの)	271	100	39	1	24	30	34	27	1	3	3	7	2
201	112	215	7.0	92.0	8.0	S. T 公務、その他	215	68	15	6	15	11	25	38	4	4	4	5	20
2,401	2,539	2,700	12.5	6.3	100.0	合計	2,700	530	449	58	205	375	345	254	109	78	110	117	70
534	567	582	9.0	2.6	21.6	29人以下	582	109	103	23	36	70	76	37	39	24	23	22	20
248	252	311	25.4	23.4	11.5	30~99人	311	72	69	6	27	49	26	14	6	11	4	18	9
138	116	113	△ 18.1	△ 2.6	4.2	100~299人	113	16	9	1	1	16	12	43	7	0	6	2	0
21	18	30	42.9	66.7	1.1	300~499人	30	6	3	0	0	4	2	2	0	0	0	9	4
10	11	12	20.0	9.1	0.4	500~999人	12	0	5	0	2	4	0	0	0	1	0	0	0
8	5	3	△ 62.5	△ 40.0	0.1	1,000人~	3	1	0	0	0	2	0	0	0	0	0	0	0

(注)新産業分類(平成19年11月改訂「日本標準産業分類」)に基づく区分により掲載している。

新規学卒者の職業紹介状況(25年3月卒)

項 目	安定所別	前年同月	25年1月	25年2月	前橋	高崎	(安中)	桐生	伊勢崎	太田	館林	沼田	富岡	藤岡	渋川	(中之条)	前年実績
	末現在	末現在	末現在														
中 学	1 求人数	5	0	4	1	0	0	1	2	0	0	0	0	0	0	0	7
	2 求職者数	53	31	33	6	6	1	2	3	11	3	0	0	0	1	0	46
	3 就職者数	5	0	0	0	0	0	0	0	0	0	0	0	0	0	0	19
	4 求人倍率 (1/2)	0.09	0.00	0.12	0.17	0.00	0.00	0.50	0.67	0.00	0.00	--	--	--	0.00	--	0.15
	5 就職率 (3/2×100)	9.4	0.0	0.0	0.0	0.0	0.0	0.0	0.0	0.0	0.0	--	--	--	0.0	--	41.3
高 校	1 求人数	4,213	4,531	4,617	604	890	118	399	434	880	315	200	228	170	195	184	4,229
	2 求職者数	2,794	3,022	2,979	428	427	123	427	320	325	205	178	116	188	129	113	2,770
	3 就職者数	2,673	2,779	2,867	405	403	118	410	314	315	193	176	112	181	128	112	2,709
	4 求人倍率 (1/2)	1.51	1.50	1.55	1.41	2.08	0.96	0.93	1.36	2.71	1.54	1.12	1.97	0.90	1.51	1.63	1.53
	5 就職率 (3/2×100)	95.7	92.0	96.2	94.6	94.4	95.9	96.0	98.1	96.9	94.1	98.9	96.6	96.3	99.2	99.1	97.8

(注1) 「2 求職者数」は、学校又は安定所の紹介を希望する求職者をいう。

(注2) 「3 就職者数」は、学校又は安定所の紹介による就職決定者数をいう。

(注3) 「前年実績」は、平成24年3月卒の学校又は安定所の紹介による最終数である。

新卒応援ハローワーク取扱状況

項目	来所者数	求職	就職
区分			
大学等	566	70	61
うち既卒者	208	20	32
年度累計	5,262	943	789
高校	51	22	14
うち既卒者	25	3	11
年度累計	420	130	380
中学	2	0	0
うち既卒者	2	0	0
年度累計	62	18	23
その他若年者	209	34	2
年度累計	529	140	7

※大学等には、大学院、短大、高専、専修、公共職業能力開発施設を含む。

※「既卒者」とは、学校卒業者で新規学卒者扱いでの就職を希望する者で、同一の事業主の元で正規雇用され、引き続き1年以上雇用保険被保険者であった期間がない者。

※その他若年者は学生、既卒者以外の若年者をいう。

外国人雇用サービスコーナー取扱状況

項目	新規求職	相談件数	紹介件数	就職件数	有効求職	
区分						
前 橋	当月分	51	177	62	11	145
	年度累計	420	1,636	609	80	
伊勢崎	当月分	80	519	41	9	257
	年度累計	885	5,214	484	101	
太 田	当月分	180	617	161	30	496
	年度累計	1,475	5,078	1,188	192	

雇用保険関係

項目 安定 所別	適 用 関 係											求 職 者 給 付 関 係											
	事 業 所			被 保 険 者					事 務 組 合			一 般 被 保 険 者											
	1	2	3	4	5	6	7	8	9	10	11	離 職 票		14	15	17		実 人 員		0			23
	全数	新規 加入	廃止 脱退	全数	資格 取得	資格 喪失	6のうち事業 主都合による 解雇	解雇率 7/6×100	組合	委託 事業所	被保 険者	12	13	受給資 格決定 件数	初回 受給 者数	16	受給 者実 人員	18	19	20	21	22	23
											交付 件数	提出 件数			うち 特定	うち 特定	訓練延長 給付	受講 手当	特定 職種	通所 手当	傷病 手当 実人員		
前年同月	29,208	99	84	551,739	7,053	6,684	716	10.7	208	12,076	100,457	3,898	152 1,628	1,695	1,939	812	7,669	3,376	309	438	0	433	26
前 月	29,279	96	74	551,323	6,595	7,835	871	11.1	207	12,076	102,409	4,868	207 2,070	1,988	1,694	537	8,389	3,784	316	175	0	463	30
2月	29,344	111	44	549,552	6,580	7,001	649	9.3	207	12,099	102,468	4,005	148 1,726	1,733	1,628	564	7,848	3,473	276	208	0	427	39
前橋	5,680	20	12	113,466	1,410	1,552	146	9.4	55	2,544	23,539	962	21 300	270	236	77	1,044	406	45	30	0	66	8
高崎	4,949	23	5	116,888	1,277	1,361	67	4.9	30	1,985	17,715	830	16 224	236	263	86	1,342	632	53	67	0	112	6
安中	678	2	0	14,376	109	124	4	3.2	4	284	2,031	77	5 57	64	57	23	216	87	5	5	0	12	3
桐生	2,750	14	5	40,993	406	398	34	8.5	20	854	6,266	243	25 134	120	125	27	627	219	26	18	0	36	4
伊勢崎	3,334	16	3	59,267	781	802	116	14.5	18	1,282	11,029	511	19 250	255	239	87	1,139	524	44	24	0	57	2
太田	3,252	12	2	72,061	1,055	1,246	106	8.5	9	1,066	10,825	493	14 195	195	199	76	969	449	34	27	0	53	6
館林	2,345	9	5	50,836	693	707	119	16.8	13	749	7,373	447	16 226	244	196	82	967	484	17	11	0	22	2
沼田	1,306	1	2	15,770	162	154	9	5.8	13	709	4,351	92	3 81	66	53	12	283	114	11	2	0	13	3
富岡	1,175	3	1	15,933	136	130	10	7.7	12	544	4,720	76	5 61	57	47	16	255	109	8	4	0	9	0
藤岡	1,378	4	2	19,175	162	174	22	12.6	8	620	5,355	113	13 98	115	105	39	437	225	9	7	0	16	0
渋川	1,498	5	5	19,607	227	245	10	4.1	13	858	6,088	105	10 68	79	82	29	406	160	17	12	0	24	5
中之条	999	2	2	11,180	162	108	6	5.6	12	604	3,176	56	1 32	32	26	10	163	64	7	1	0	7	0
年度累計		1,103	1,015		100,146	93,717	10,679	100.0				56,236	2,281 23,728	23,905	20,427	7,506	95,697	42,963	0	2,927	0	4,586	337

(注1) 離職票提出件数上段の数値は、高年齢継続被保険者離職票提出件数である。(注2) 特定とは、特定受給資格者

項目 安定所別	求職者給付関係											就職促進給付関係										
	一般被保険者							高年齢継続被保険者		短期特例被保険者		一般被保険者										
	24	基本手当			28	29	30	31	32	33	34	35	常用就職支度手当		再就職手当		就業手当		移転費		広域求職活動費	
総支給額	25 所定日数 内支給額	26 うち特定	27 訓連延 長給付 支給額	技能習 得手当 支給額	傷病 手当 支給額	受給資 格決定 件数	受給 者数	高年齢 求職者 給付金額	受給資 格決定 件数	受給 者数	特例一 時金支 給金額	36 支給 人員	37 支給 金額	38 支給 人員	39 支給 金額	40 支給 人員	41 支給 金額	42 支給 人員	43 支給 金額	44 支給 人員	45 支給 金額	
前年同月	1,094,836	924,675	444,669	41,301	8,112	4,313	157	166	35,083	4	132	24,382	16	3,094	272	87,804	69	3,050	0	0	0	0
前月	1,405,169	1,227,665	628,602	39,345	4,866	4,959	195	167	35,992	150	126	22,381	20	3,669	483	165,308	75	3,590	0	0	0	0
2月	1,063,792	942,059	467,521	37,673	4,681	6,799	150	179	38,865	4	143	26,781	16	2,555	352	126,139	53	2,359	0	0	0	0
前橋	145,627	126,303	54,426	6,486	516	1,064	21	26	5,611	1	41	7,762	1	58	71	23,661	6	293	0	0	0	0
高崎	199,464	177,088	95,964	7,403	1,252	1,428	16	20	4,664	2	11	1,900	5	760	60	24,771	4	135	0	0	0	0
安中	26,571	24,760	11,419	707	135	550	9	8	1,958	0	2	367	1	84	14	4,594	0	0	0	0	0	0
桐生	77,149	68,903	25,985	3,119	391	921	21	31	6,640	0	3	578	0	0	11	3,276	8	297	0	0	0	0
伊勢崎	156,770	139,904	72,220	6,493	630	297	18	19	4,176	0	3	740	0	0	39	13,486	7	399	0	0	0	0
太田	132,218	113,408	56,923	4,114	615	795	14	21	4,259	0	2	458	5	938	43	14,736	6	210	0	0	0	0
館林	129,462	112,941	61,241	2,104	283	387	19	16	3,165	0	0	0	2	406	44	14,343	9	489	0	0	0	0
沼田	35,188	32,422	15,692	1,508	246	488	4	8	1,616	0	20	3,869	0	0	14	6,127	2	94	0	0	0	0
富岡	31,090	27,892	13,015	1,077	115	0	5	5	1,049	0	0	0	0	0	16	4,515	1	15	0	0	0	0
藤岡	59,618	54,457	31,965	1,223	140	0	11	10	2,052	0	0	0	0	0	14	5,987	4	249	0	0	0	0
渋川	50,840	45,472	20,608	2,375	277	869	11	14	3,429	0	35	6,592	2	309	18	7,954	6	176	0	0	0	0
中之条	19,796	18,508	8,062	1,063	81	0	1	1	247	1	26	4,513	0	0	8	2,689	0	0	0	0	0	0
年度累計	13,367,016	12,027,063	5,936,281	340,671	56,293	54,290	2,309	2,276	477,944	617	610	111,228	158	24,872	5,047	1,786,979	886	39,130	2	176	0	0

(注1) 支給金額は千円単位で千円未満四捨五入のため、合計とは一致しない。

項目 安定所別	雇 用 継 続 給 付 関 係										
	高 年 齢 雇 用 継 続 給 付						育 児 休 業 給 付				
	基本給付金			再就職給付金			基本給付金			職場復帰給付金	
	46 受給要 件確認 件数	47 受給者 実人員	48 支給 金額	49 受給要 件確認 件数	50 受給者 実人員	51 支給 金額	52 受給要 件確認 件数	53 受給者 実人員	54 支給 金額	55 受給 者数	56 支給 金額
前年同月	534	8,617	201,508	0	2	64	255	2,347	240,755	0	
前 月	353	7,887	189,167	0	1	3	255	2,564	265,656	0	0
2月	518	8,484	201,109	1	6	208	262	2,279	234,041	0	0
前橋	130	1,827	42,167	0	4	158	53	516	54,350	0	0
高崎	98	1,556	36,938	0	0		68	556	58,638	0	0
安中	11	343	7,627	0	0		2	51	5,356	0	0
桐生	51	554	11,991	1	0		16	212	20,218	0	0
伊勢崎	32	670	16,011	0	0		31	262	26,176	0	0
太田	47	1,386	35,478	0	0		30	266	27,111	0	0
館林	61	938	21,965	0	2	51	22	159	16,402	0	0
沼田	15	99	2,059	0	0		12	76	7,924	0	0
富岡	16	324	8,166	0	0		6	64	6,616	0	0
藤岡	30	235	5,467	0	0		11	43	3,965	0	0
渋川	21	404	10,048	0	0		8	45	4,302	0	0
中之条	6	148	3,192	0	0		3	29	2,983	0	0
年度累計	4,197	92,579	2,200,566	4	54	1,265	2,687	26,606	2,727,474	1	429,937

(注) 支給金額は千円単位で千円未満四捨五入のため、合計とは一致しない。

教育訓練給付及び介護休業給付支給状況

		教育訓練給付													介護休業給付
		前橋	高崎	安中	桐生	伊勢崎	太田	館林	沼田	富岡	藤岡	渋川	中之条	合計	群馬
22年度	受給者数	290	272	33	120	175	147	148	39	56	94	69	41	1,484	90
	支給金額	8,008	8,051	996	3,566	4,476	3,306	4,592	1,019	1,334	2,186	1,829	1,085	40,450	18,635
23年度	受給者数	262	247	42	93	200	137	185	48	58	87	83	32	1,474	93
	支給金額	8,487	8,939	1,231	2,648	5,909	3,346	5,369	1,463	1,545	2,267	2,449	835	44,487	22,472
24年1月	受給者数	18	19	6	2	12	14	9	6	6	6	7	1	106	11
	支給金額	437	582	125	65	381	279	198	229	121	167	150	11	2,745	1,828
24年2月	受給者数	15	16	3	9	10	14	16	4	6	13	7	3	116	6
	支給金額	681	720	54	270	335	517	483	51	202	309	203	128	3,954	868
24年3月	受給者数	22	21	3	2	8	8	8	3	6	1	5	0	87	7
	支給金額	790	1,027	121	200	165	260	464	123	124	22	198		3,494	2,153
24年4月	受給者数	16	22	2	1	8	10	14	3	6	13	5	2	102	8
	支給金額	401	695	35	20	222	272	576	90	124	537	94	114	3,180	1,667
24年5月	受給者数	14	15	4	10	19	23	21	3	10	10	9	3	141	11
	支給金額	557	482	50	290	597	425	320	36	190	280	226	41	3,494	2,489
24年6月	受給者数	31	23	4	6	20	22	34	8	10	10	8	3	179	9
	支給金額	1,118	1,092	84	300	483	310	732	94	208	165	139	31	4,755	2,125
24年7月	受給者数	27	27	4	8	16	26	25	11	9	15	12	7	187	5
	支給金額	1,036	717	78	195	456	677	447	248	242	542	360	126	5,123	520
24年8月	受給者数	28	19	7	4	22	18	17	13	6	7	7	4	152	9
	支給金額	981	390	143	79	714	379	400	304	135	105	115	58	3,802	1,536
24年9月	受給者数	31	39	4	9	17	23	19	7	4	13	11	3	180	10
	支給金額	811	1,252	150	306	426	519	412	267	173	639	309	66	5,330	2,343
24年10月	受給者数	38	41	4	17	20	16	22	9	3	9	5	6	190	12
	支給金額	1,336	1,444	155	448	668	421	430	209	123	263	180	201	5,879	2,141
24年11月	受給者数	21	27	4	7	15	6	16	8	2	0	1	6	113	12
	支給金額	727	844	47	135	598	94	362	181	40		47	283	3,357	2,444
24年12月	受給者数	21	27	4	7	15	6	16	8	2	0	1	6	113	12
	支給金額	727	844	47	135	598	94	362	181	40		47	283	3,357	2,444
25年1月	受給者数	13	17	4	8	7	5	2	5	3	8	6	4	82	9
	支給金額	435	666	79	289	264	125	20	103	94	302	200	75	2,652	1,861
25年2月	受給者数	21	16	3	5	15	6	7	8	6	6	1	10	104	11
	支給金額	737	539	83	214	621	78	104	309	162	244	47	160	3,296	1,362

(注) 支給金額は千円単位で千円未満四捨五入のため、合計とは一致しない。

用語の説明

(職業紹介関係)

- ・新規求職申込件数
期間中に自安定所で新たに受け付けた求職申込みの件数をいう。
- ・月間有効求職者数
「前月より繰越された有効求職者数(前月末日現在において、求職票の有効期限が翌月以降にまたがっている就職未決定の求職者数)」と当月の「新規求職者申込件数」の合計数をいう。
- ・紹介件数
求職者と求人との結合をはかるため、自安定所で紹介した件数をいう。
- ・就職件数
自安定所の有効求職者が、安定所の紹介あっせんにより就職した件数をいう。
- ・新規求人数
期間中に新たに受け付けた求人数(採用予定人員)をいう。
- ・月間有効求人数
「前月より繰越された有効求人数(前月末日現在において、求人票の有効期限が翌月以降にまたがっている未充足の求人数)」と当月の「新規求人数」の合計数をいう。
- ・充足数
自安定所の有効求人が、安定所の紹介あっせんにより求職者と結合した件数をいう。
- ・求人倍率(求職者に対する求人の比率をいい、求職者1人あたりの求人数を示す。)

$$\text{求人倍率} = \frac{\text{月間有効(新規)求人数}}{\text{月間有効(新規)求職者数}}$$

- ・就職率(求職に対する就職の比率をいい、求職者のうち、求人者との間に雇用関係が成立したものの割合を示す。)

$$\text{就職率} = \frac{\text{就職件数}}{\text{月間有効(新規)求職者数}} \times 100$$

- ・充足率(求人に対する就職の比率をいい、申込みれ求人がどの程度満たされているかを示す。)

$$\text{充足率} = \frac{\text{充足数}}{\text{月間有効(新規)求人数}} \times 100$$

- ・産業分類(平成21年4月より本文中の産業分類は平成19年11月改定の「日本標準産業分類」による。)

(雇用保険関係)

- ・離職票交付枚数
安定所が離職による被保険者資格の喪失の確認を行い、離職者に交付した離職票の枚数をいう。
- ・離職票提出件数
失業給付を受けようとする者が安定所に出頭して離職票を提出した件数をいう。
- ・受給資格決定件数
受け付けた離職票を審査して、安定所が失業給付を受ける資格があると決定した件数をいう。
- ・初回受給者数
同一失業給付金受給期間内における当該失業給付の第1回目の支給を受けた者の数をいう。
- ・受給者実人員
失業給付を実際に受けた受給資格者の実数をいう。
- ・特定受給資格者
離職理由が、倒産・解雇・特定の雇止め等により再就職の準備をする時間的余裕がなく離職を余儀なくされた受給資格者(特定受給資格者判断基準に該当する者)をいう。

県内ハローワーク一覧

名 称	所 在 地	連 絡 先
ハローワーク前橋	前橋市天川大島町130-1	tel. 027-290-2111 fax. 027-290-2528
ハローワーク高崎	高崎市北双葉町5-7	tel. 027-327-8609 fax. 027-323-8119
ハローワーク安中	安中市安中1-1-26	tel. 027-382-8609 fax. 027-382-4141
ハローワーク桐生	桐生市錦町2-11-14	tel. 0277-22-8609 fax. 0277-22-5014
ハローワーク伊勢崎	伊勢崎市太田町554-10 (伊勢崎地方合同庁舎1階)	tel. 0270-23-8609 fax. 0270-23-3697
ハローワーク太田	太田市飯田町893	tel. 0276-46-8609 fax. 0276-48-0096
ハローワーク館林	館林市大街道1-3-37	tel. 0276-75-8609 fax. 0276-72-4367
ハローワーク沼田	沼田市薄根町3167-4	tel. 0278-22-8609 fax. 0278-23-7206
ハローワーク群馬富岡	富岡市富岡1414-14	tel. 0274-62-8609 fax. 0274-62-1932
ハローワーク藤岡	藤岡市藤岡827-1	tel. 0274-22-8609 fax. 0274-24-4587
ハローワーク渋川	渋川市渋川1696-15	tel. 0279-22-2636 fax. 0279-23-4370
ハローワーク中之条	吾妻郡中之条町西中之条207	tel. 0279-75-2227 fax. 0279-75-5945

非正規労働者総合支援センター

名 称	所 在 地	連 絡 先
ぐんまキャリアアップハローワーク	伊勢崎市安堀町196-2	tel. 0270-30-5021 fax. 0270-30-5022