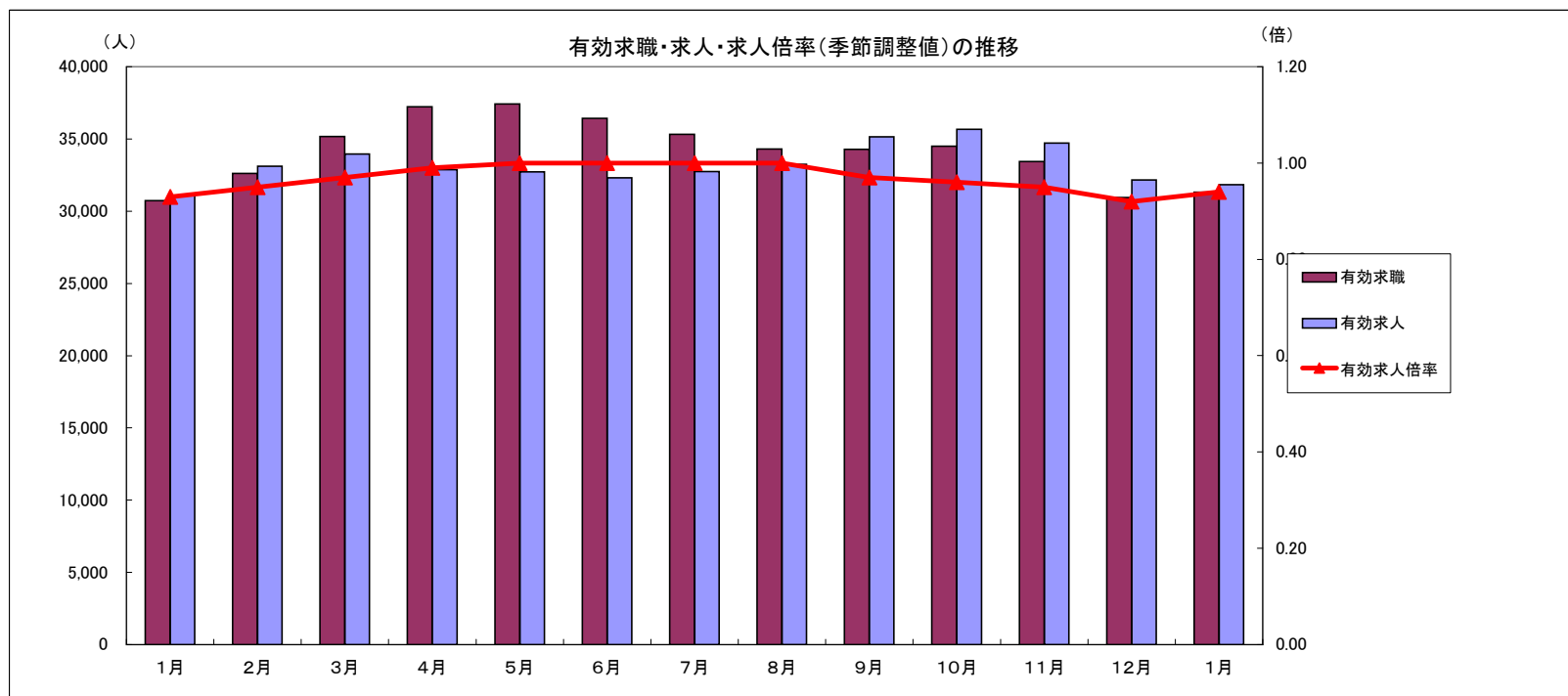


# 労働市場月報



2013. 1

厚生労働省 群馬労働局 職業安定部

# 労働市場の動向(25年1月)

## 目 次

### 1 求人倍率の状況

- ・ 新規求人倍率(季節調整値)は、新規求職者数の減少(前月比1.1%減)に対し、新規求人数も減少(前月比2.5%減)したことから、前月の1.50から0.03ポイント下回る1.47倍となった。
- ・ 有効求人倍率(季節調整値)は、月間有効求職者数の減少(前月比2.4%減)に対し、月間有効求人数も減少(前月比0.1%減)したことから、前月の0.92から0.02ポイント下回る0.94倍となった。

### 2 求人の状況

- ・ 新規求人数(原数値)は12,770で、前年同月比5.2%増加となった。  
産業別では、建設業(18.1%増)、製造業(20.4%減)、情報通信業(4.8%増)、運輸業・郵便業(20.6%増)、卸売・小売業(3.2%増)、飲食・宿泊業(41.9%増)、医療・福祉(27.2%増)、サービス業(32.1%減)となっている。  
製造業の内訳を見ると、食料品(5.5%増)、プラスチック製品(29.0%減)、金属製品(21.0%減)、はん用機械器具(19.6%減)、電子部品・デバイス・電子回路製造(68.6%減)、電気機械器具(4.0%増)、情報通信器(11.8%減)、輸送用機械器具(45.3%減)となっている。
- ・ 有効求人数(原数値)31,843は、前年同月比2.4%増加となった。

### 3 求職の状況

- ・ 新規求職者数(原数値)は8,522で、前年同月比2.9%減少となった。
- ・ 新規求職者(常用:パートを除く)の態様別内訳(前年同月比)を見ると、在職者は15.3%増加し、離職者は9.4%減少(うち事業主都合が18.1%減、うち自己都合が1.3%減)となっている。
- ・ 有効求職者数(原数値)は31,324で、前年同月比1.9%増加となった。

### 4 就職の状況

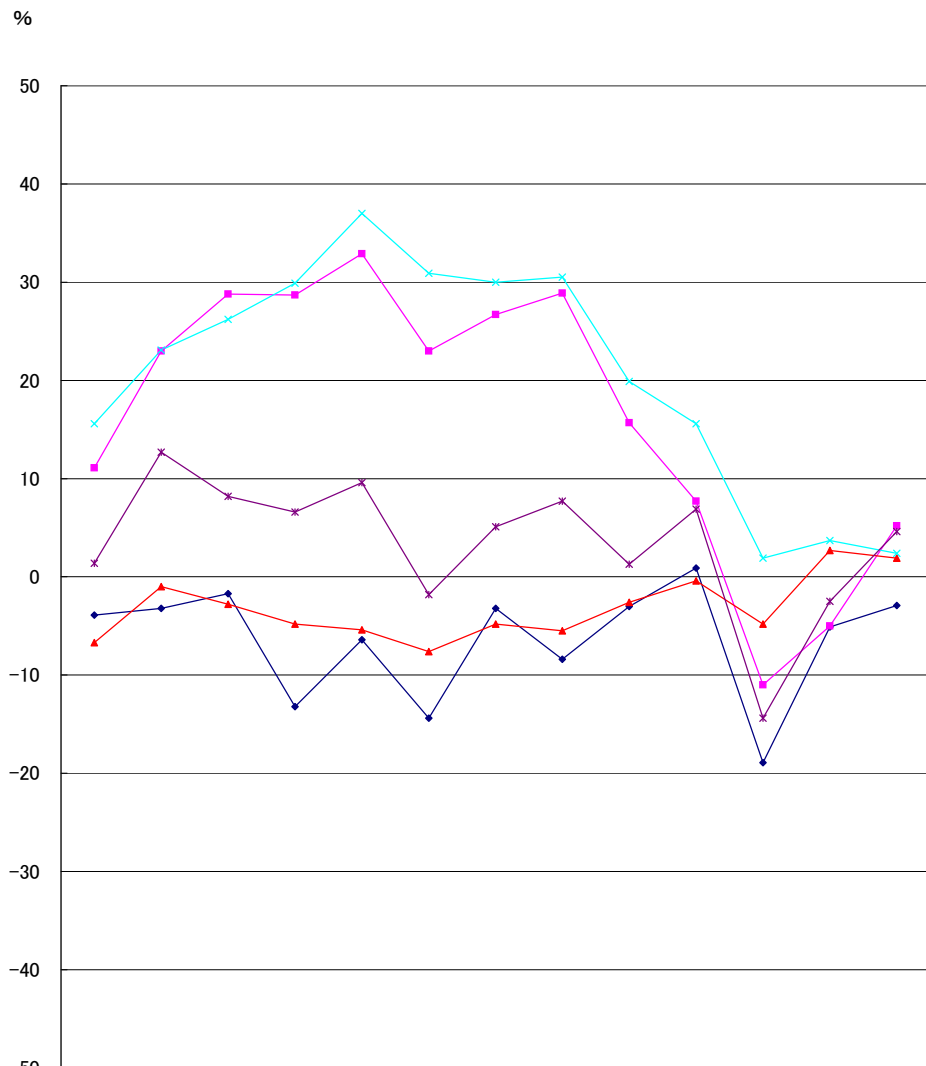
- ・ 公共職業安定所の紹介による就職件数は2,370、前年同月比4.6%増加となった。

### 5 雇用保険受給者の状況

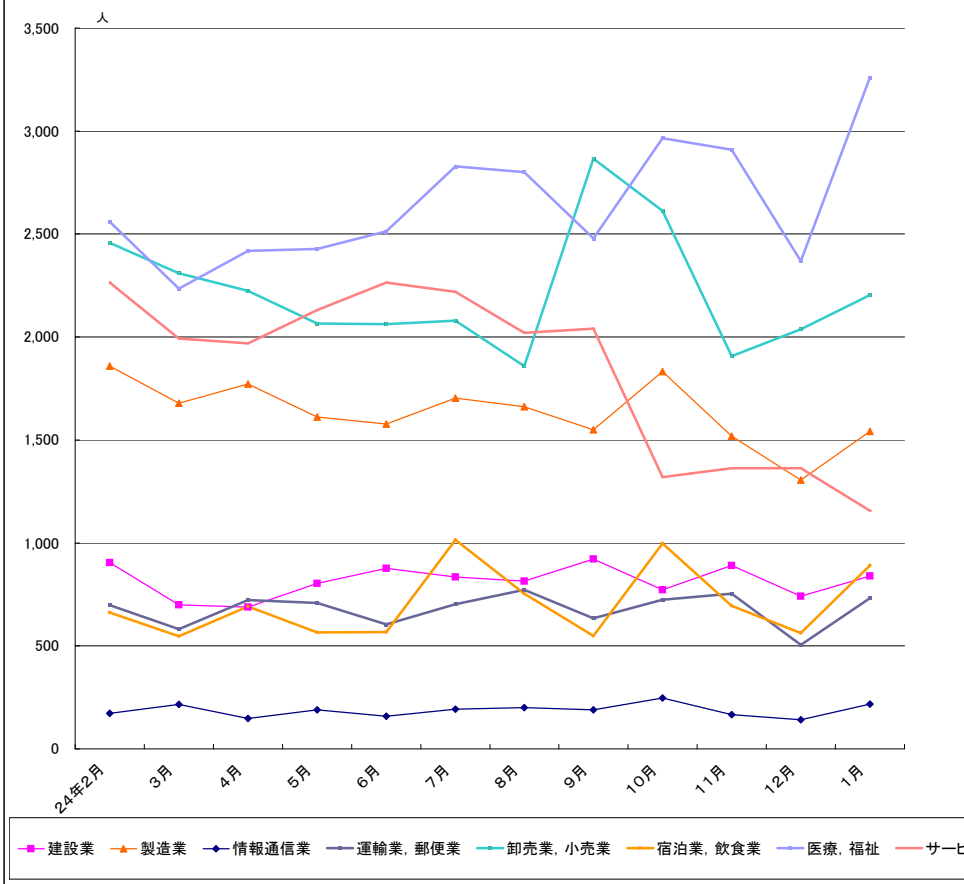
- ・ 受給資格決定件数1,988は、前年同月比16.3%減少となった。
- ・ 初回受給者数1,694は、前年同月比14.2%増加となった。
- ・ 雇用保険受給者実人員8,389は、前年同月比11.5%増加となった。

主要統計グラフ	1-2
業務統計主要項目・主要指標	3
時系列でみた主要指標Ⅰ(学卒・パートを除く)	4
〃Ⅱ(学卒を除きパートを含む)	5
一般職業紹介状況(学卒・パートを除く)	6
〃(学卒を除きパートを含む)	7
中高年齢等の職業紹介等状況(パートを除く)	8
高齢者(55歳以上)の職業紹介状況(パートを除く)	9
パートタイム職業紹介状況	10
障害者職業紹介状況	11
産業別・規模別一般新規求人状況	12
産業別・規模別一般充足状況	13
新規学卒者の職業紹介状況	14
附属施設の業務取扱状況	15
新卒応援ハローワーク	
外国人雇用サービスコーナー	
雇用保険関係(適用、求職者給付、就職促進給付、雇用継続給付)	16
教育訓練及び介護休業給付支給状況	19
用語の説明・県内ハローワーク等一覧	20

グラフでみる対前年増減率の推移



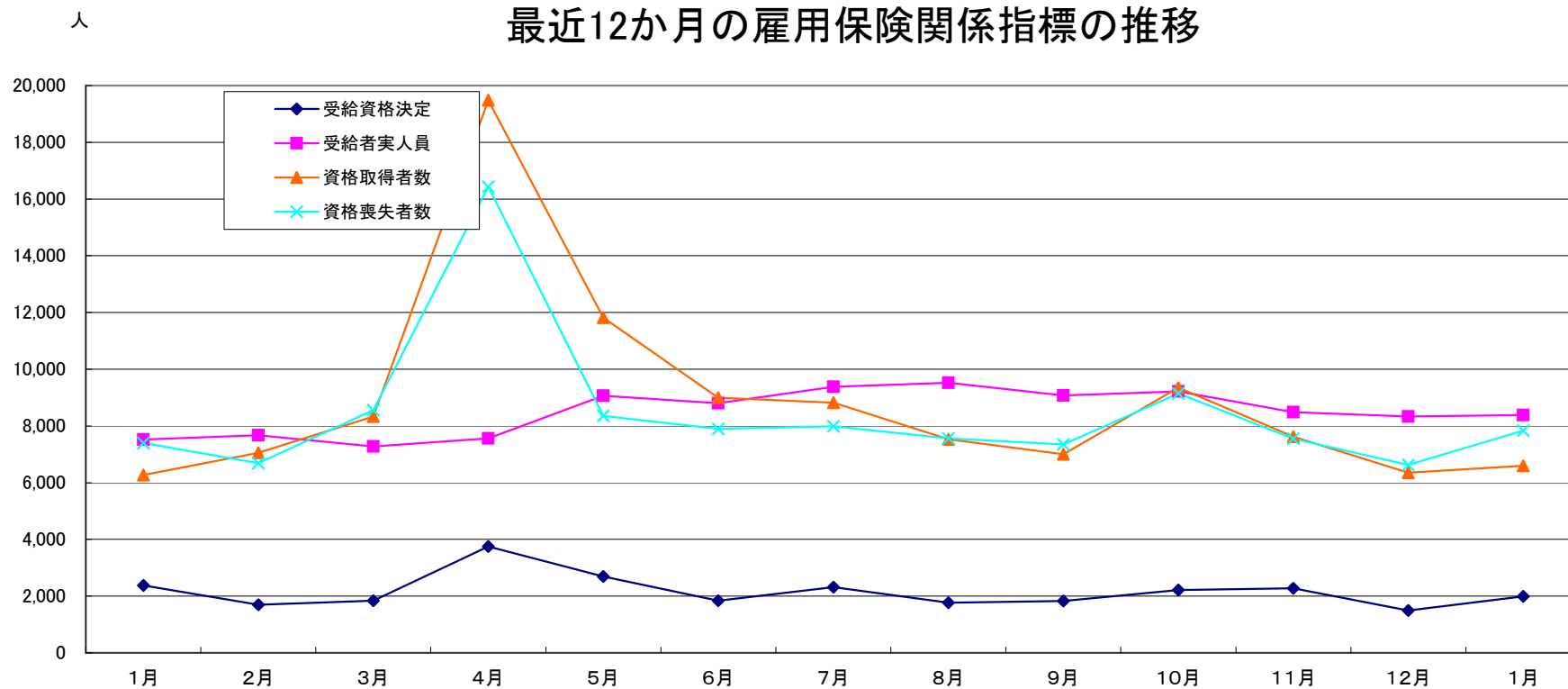
産業別新規求人人数の推移(学卒を除きパートを含む)



	建設業	製造業	情報通信業	運輸業, 郵便業	卸売業, 小売業	宿泊業, 飲食業	医療, 福祉	サービス業
24年2月	904	1,859	173	698	2,457	662	2,559	2,264
3月	699	1,679	216	582	2,310	547	2,235	1,993
4月	688	1,771	147	723	2,224	692	2,418	1,969
5月	804	1,612	190	709	2,065	565	2,427	2,131
6月	877	1,577	159	605	2,062	568	2,513	2,265
7月	835	1,703	193	703	2,079	1,015	2,829	2,219
8月	814	1,662	201	773	1,859	754	2,801	2,020
9月	921	1,549	190	634	2,866	548	2,479	2,041
10月	772	1,832	247	724	2,612	998	2,966	1,320
11月	891	1,519	167	754	1,907	694	2,909	1,363
12月	742	1,305	141	505	2,038	563	2,368	1,363
1月	840	1,541	218	732	2,204	891	3,260	1,157

(注)新産業分類(平成19年11月改訂「日本標準産業分類」)に基づく区分により掲載している。

### 最近12か月の雇用保険関係指標の推移



	1月	2月	3月	4月	5月	6月	7月	8月	9月	10月	11月	12月	1月
受給資格決定	2,376	1,695	1,838	3,752	2,693	1,841	2,313	1,767	1,830	2,217	2,281	1,490	1,988
受給者実人員	7,523	7,669	7,276	7,559	9,066	8,805	9,385	9,519	9,078	9,222	8,490	8,336	8,389
資格取得者数	6,268	7,053	8,338	19,485	11,821	8,989	8,822	7,531	7,005	9,346	7,624	6,348	6,595
資格喪失者数	7,397	6,684	8,561	16,431	8,353	7,898	7,983	7,559	7,343	9,142	7,547	6,625	7,835

業務統計主要項目(学卒を除きパート含む)

主要指標

項目		1月	参 考			対 比		
			前月	前々月	前年同月	前月比	前年同月比	
一般 職業 紹介	求職	1 新規	8,522	5,796	7,429	8,777	47.0	△ 2.9
		2 月間有効	31,324	30,955	33,435	30,738	1.2	1.9
	就職	3 全数	2,370	2,283	2,733	2,265	3.8	4.6
		4 うち保受給者	516	527	654	490	△ 2.1	5.3
	求人	5 新規	12,770	10,523	12,123	12,136	21.4	5.2
		6 月間有効	31,843	32,155	34,722	31,109	△ 1.0	2.4
		7 充足数	2,401	2,266	2,716	2,312	6.0	3.8
	求人 倍率	8 新規(5/1)	1.50	1.82	1.63	1.38		
		9 月間有効(6/2)	1.02	1.04	1.04	1.01		
	10 適用事業所数	29,279	29,253	29,235	29,194	0.1	0.3	
	11 被保険者数	551,323	552,310	552,669	551,356	△ 0.2	0.0	
雇 用 保 険	一 般	12 受給資格 決定件数	1,988	1,490	2,281	2,376	33.4	△ 16.3
		13 受給者実人員 (所定給付)	8,389	8,336	8,490	7,523	0.6	11.5
		14 支給金額 (千円)	1,395,334	1,043,976	1,182,063	1,129,005	33.7	23.6
	高 年 齢	15 受給資格 決定件数	195	139	177	155	40.3	25.8
		16 受給者数	167	130	213	117	28.5	42.7
		17 支給金額 (千円)	35,992	26,567	44,339	25,010	35.5	43.9
	短 期	18 受給資格 決定件数	150	257	177	152	△ 41.6	△ 1.3
		19 受給者数	126	286	35	148	△ 55.9	△ 14.9
		20 支給金額 (千円)	22,381	51,012	6,943	24,826	△ 56.1	△ 9.8

項目	鉱工業生産指数		常用雇用指数		所定外労働時間		企業倒産		完全失業者数	
	(鉱工業計)		(産業計)		(産業計)				(全 国)	
年月	平成17年 =100 (原数値)	前年 同月比	規模30人 以上 年分は平成12年 =100 月分は平成17年 =100	前年 同月比	規模30人 以上	前年 同月比	負債額 1000万 以上	前年 同月差	万人	完全失業率 (季調値)
平成20年	103.8	1.7	102.7	△ 1.4	13.3	4.1	125	5	265	4.0
21	70.2	△ 30.8	101.6	△ 1.1	9.2	△ 40.2	145	20	336	5.1
22	104.3	24.5	104.2	2.6	11.9	19.4	106	39	334	5.1
23	97.8	△ 5.0	105.7	1.4	11.8	△ 0.4	136	30	284	4.5
11月	110.8	6.4	102.0	0.2	12.9	24.0	8	2	280	4.5
12月	108.0	5.9	101.5	0.2	11.4	7.5	10	6	275	4.5
1月	97.9	4.4	101.0	0.0	13.7	17.1	13	△ 8	291	4.5
2月	110.5	13.2	100.9	0.0	13.4	7.2	12	3	289	4.5
3月	115.1	44.6	100.8	1.1	14.4	23.1	11	0	307	4.5
4月	102.1	18.2	102.3	0.8	14.1	33.0	11	△ 7	315	4.5
5月	99.4	12.1	102.0	0.1	13.5	32.4	8	△ 7	297	4.4
6月	111.4	9.8	101.9	0.0	13.7	26.9	8	△ 5	288	4.3
7月	112.3	8.5	101.7	△ 0.5	14.2	25.7	6	△ 2	288	4.3
8月	93.4	△ 0.1	101.8	0.4	13.7	16.1	11	5	277	4.2
9月	100.3	△ 2.3	101.7	0.4	14.0	12.9	14	9	275	4.3
10月	110.7	6.3	101.4	0.0	14.1	9.3	12	0	271	4.2
11月	101.5	△ 8.4	101.4	△ 0.6	13.9	7.8	9	1	260	4.2
12月	98.2	△ 9.1	101.3	△ 0.2	15.0	31.6	10	0	259	4.3
1月	-	-	-	-	-	-	9	△ 4	273	4.2
資料出所	県 統 計 課						帝国データバンク		総務省統計局	

※完全失業率の年平均は、実数である。  
 ※表中「-」は、月報作成時には未公表のものである。

時系列でみた主要指標 I (学卒・パートを除く)

項目 年度・月別	A 一般職業紹介状況												B Aのうち中高年齢者							C 一般求職者給付			
	1 新規求職		2 月間有効求職		3 新規求人		4 月間有効求人		5 就職		求人倍率		6 新規求職		7 月間有効求職		8 就職		新規求職者 中に占める 中高年の 割合 6/1*100	受給資格 決定件数		受給者実人員	
	前年 同月比	前年 同月比	前年 同月比	前年 同月比	前年 同月比	前年 同月比	新規	月間 有効	前年 同月比	前年 同月比	前年 同月比	前年 同月比	前年 同月比	前年 同月比	前年 同月比	前年 同月比	前年 同月比	前年 同月比					
平成18年度	5,379	△ 7.9	21,016	△ 7.3	9,683	△ 10.0	26,110	△ 12.2	1,742	△ 0.1	1.80	1.24	1,532	△ 12.6	7,204	△ 11.9	423	1.9	28.5	1,872	△ 9.1	6,787	△ 10.3
19	5,095	△ 5.3	19,770	△ 5.9	10,940	13.0	31,040	18.9	1,537	△ 11.8	2.15	1.57	1,521	△ 0.7	6,844	△ 5.0	383	△ 9.5	29.9	1,843	△ 1.6	6,645	△ 2.1
20	6,504	27.7	23,032	16.5	7,940	△ 27.4	21,937	△ 29.3	1,480	△ 3.7	1.22	0.95	1,991	30.9	7,784	13.7	377	△ 1.6	30.6	2,522	36.8	7,636	14.9
21	7,001	7.6	32,132	39.5	4,912	△ 38.1	12,006	△ 45.3	1,506	1.8	0.70	0.37	2,397	20.4	12,793	64.3	433	14.9	34.2	2,632	4.4	13,339	74.7
22	6,602	△ 4.4	26,896	△ 16.7	6,088	26.6	15,383	30.1	1,652	12.8	0.92	0.57	2,158	△ 9.0	10,165	△ 21.0	459	9.8	32.7	2,086	△ 22.2	8,463	△ 38.0
23	6,113	△ 7.4	25,076	△ 6.8	6,836	12.3	17,441	13.4	1,616	△ 2.2	1.12	0.70	1,983	△ 8.1	9,413	△ 7.4	455	△ 0.9	32.4	2,137	2.4	8,398	△ 0.8
24年1月	6,322	22.3	22,209	△ 7.3	7,404	10.1	18,247	13.9	1,304	△ 7.8	1.17	0.82	2,118	16.3	8,557	△ 4.6	330	△ 17.3	33.5	2,376	55.8	7,523	△ 3.9
2月	6,299	△ 4.8	23,507	△ 2.4	7,930	14.3	19,698	14.2	1,546	14.2	1.26	0.84	1,995	△ 7.2	8,953	△ 1.0	400	3.9	31.7	1,695	△ 6.7	7,669	4.0
3月	6,693	△ 0.2	25,234	0.7	7,519	24.4	20,062	26.0	1,968	33.1	1.12	0.80	2,123	7.3	9,459	3.7	575	58.0	31.7	1,838	3.1	7,276	0.2
4月	7,199	3.9	26,211	△ 0.9	7,434	31.1	19,664	23.5	1,776	△ 7.6	1.03	0.75	2,520	18.7	9,894	4.8	482	△ 6.6	35.0	3,752	109.6	7,559	2.0
5月	6,189	△ 27.9	26,087	△ 7.1	7,386	22.7	19,739	31.6	1,759	10.6	1.19	0.76	1,932	△ 36.7	9,716	△ 6.1	541	25.8	31.2	2,693	△ 37.0	9,066	19.1
6月	5,610	△ 15.0	25,318	△ 9.7	8,562	54.5	20,568	40.9	1,705	8.5	1.53	0.81	1,780	△ 14.1	9,478	△ 8.6	481	12.4	31.7	1,841	△ 32.8	8,805	1.3
7月	5,530	△ 1.7	24,980	△ 5.1	8,407	34.8	21,208	37.5	1,731	10.5	1.52	0.85	1,806	1.2	9,443	△ 3.8	493	10.5	32.7	2,313	16.8	9,385	1.8
8月	5,293	△ 14.3	24,333	△ 6.1	8,029	19.9	21,670	30.8	1,574	△ 1.4	1.52	0.89	1,603	△ 17.7	9,150	△ 5.3	433	△ 2.5	30.3	1,767	△ 11.0	9,519	△ 3.5
9月	5,383	△ 2.9	24,201	△ 3.0	8,512	13.9	22,143	21.6	1,728	3.7	1.58	0.91	1,635	△ 7.0	9,026	△ 4.1	507	7.9	30.4	1,830	6.0	9,078	△ 0.8
10月	5,759	3.7	24,363	△ 0.2	7,712	0.7	21,393	11.9	1,814	4.9	1.34	0.88	1,750	0.5	8,986	△ 1.6	487	△ 1.4	30.4	2,217	14.7	9,222	8.5
11月	5,427	7.8	23,917	4.1	6,674	△ 1.7	20,070	6.6	1,628	△ 1.0	1.23	0.84	1,993	24.3	9,086	5.3	472	△ 1.9	36.7	2,281	41.9	8,490	3.1
12月	4,216	△ 6.0	22,417	3.7	6,222	△ 3.6	18,517	2.7	1,358	△ 5.2	1.48	0.83	1,391	△ 10.9	8,601	3.5	395	△ 5.5	33.0	1,490	6.5	8,336	9.8
1月	<b>6,076</b>	<b>△ 3.9</b>	<b>22,840</b>	<b>1.9</b>	<b>7,754</b>	<b>4.7</b>	<b>18,810</b>	<b>3.1</b>	<b>1,418</b>	<b>8.7</b>	<b>1.28</b>	<b>0.83</b>	<b>1,919</b>	<b>△ 9.4</b>	<b>8,659</b>	<b>1.2</b>	<b>426</b>	<b>29.1</b>	<b>31.6</b>	<b>1,988</b>	<b>△ 16.3</b>	<b>8,389</b>	<b>11.5</b>
平成24年度	5,645	△ 6.5	24,382	△ 3.3	7,631	14.6	20,424	20.5	1,633	2.8	1.35	0.84	1,813	△ 7.8	9,175	△ 3.0	466	3.8	32.1	2,163	△ 2.2	8,798	2.5

(注)年度数値は、月平均である。

時系列でみた主要指標Ⅱ(学卒を除きパートを含む)

項目 年度・月別	一般職業紹介状況											求人倍率								
	1 新規求職		2 月間有効求職		3 新規求人		4 月間有効求人		5 紹介件数		6 就職件数		原数値				季節調整値			
	前年 同月比		前年 同月比		前年 同月比		前年 同月比		前年 同月比		前年 同月比		本  県		全  国		本  県		全  国	
													新規	有効	新規	有効	新規	有効	新規	有効
平成18年度	7,425	△ 7.2	28,274	△ 5.9	14,681	△ 8.4	39,732	△ 9.6	9,450	△ 4.0	2,627	△ 1.3	1.98	1.41	1.56	1.06				
19	6,994	△ 5.8	26,598	△ 5.9	15,823	7.8	44,489	12.0	9,220	△ 2.4	2,345	△ 10.7	2.26	1.67	1.47	1.02				
20	8,786	25.6	30,930	16.3	13,262	△ 16.2	36,447	△ 18.1	12,361	34.1	2,363	0.8	1.51	1.18	1.08	0.77				
21	9,605	9.3	42,302	36.8	9,103	△ 31.4	21,672	△ 40.5	17,936	45.1	2,578	9.1	0.95	0.51	0.79	0.45				
22	9,040	△ 4.4	37,027	△ 12.8	10,329	15.4	25,848	20.9	16,239	△ 7.3	2,745	9.3	1.14	0.70	0.79	0.45				
23	8,736	△ 3.4	35,207	△ 4.9	11,358	10.0	28,913	11.9	15,043	△ 7.4	2,738	△ 0.3	1.30	0.82	1.11	0.68				
24年1月	8,777	△ 3.9	30,738	△ 6.7	12,136	11.1	31,109	15.6	13,058	△ 8.5	2,265	1.4	1.81	1.03	1.18	0.78	1.43	0.93	1.21	0.74
2月	8,842	△ 5.0	32,620	△ 4.8	13,433	28.1	33,116	26.8	15,936	△ 0.1	2,516	3.9	1.52	1.02	1.28	0.81	1.48	0.95	1.23	0.75
3月	9,425	△ 1.7	35,173	△ 2.8	12,765	28.8	33,960	26.2	17,785	3.6	3,441	8.2	1.35	0.97	1.16	0.79	1.56	0.97	1.23	0.76
4月	10,957	△ 13.2	37,235	△ 4.8	12,558	28.7	32,880	30	16,012	△ 9.8	3,033	6.6	1.15	0.88	0.93	0.72	1.57	0.99	1.26	0.79
5月	9,137	△ 6.4	37,426	△ 5.4	12,181	32.9	32,723	37.0	16,053	△ 0.7	3,014	9.6	1.33	0.87	1.15	0.71	1.51	1.00	1.28	0.80
6月	8,000	△ 14.4	36,422	△ 7.6	12,704	23.0	32,317	30.9	15,436	△ 10.8	2,986	△ 1.8	1.59	0.89	1.31	0.73	1.58	1.00	1.29	0.81
7月	7,652	△ 3.2	35,323	△ 4.8	13,171	26.7	32,748	30.0	14,203	△ 1.0	2,802	5.1	1.72	0.93	1.39	0.77	1.62	1.00	1.29	0.81
8月	7,473	△ 13.6	34,300	△ 5.4	12,515	16.4	33,246	23.4	13,081	△ 10.4	2,523	△ 5.0	1.67	0.97	1.44	0.81	1.59	1.00	1.31	0.81
9月	7,924	△ 3.0	34,276	△ 2.6	13,854	15.7	35,157	19.9	14,055	△ 5.6	2,859	1.3	1.75	1.03	1.37	0.84	1.57	0.97	1.28	0.81
10月	8,160	0.9	34,497	△ 0.4	13,666	7.7	35,671	15.6	14,952	3.7	3,040	6.9	1.67	1.03	1.38	0.86	1.46	0.96	1.31	0.81
11月	7,429	4.0	33,435	2.8	12,123	2.5	34,722	10.0	14,140	4.7	2,733	2.4	1.63	1.04	1.51	0.87	1.41	0.95	1.33	0.82
12月	5,796	△ 5.1	30,955	2.7	10,523	△ 5.0	32,155	3.7	10,497	△ 2.2	2,283	△ 2.5	1.82	1.04	1.52	0.88	1.50	0.92	1.35	0.83
1月	<b>8,522</b>	<b>△ 2.9</b>	<b>31,324</b>	<b>1.9</b>	<b>12,770</b>	<b>5.2</b>	<b>31,843</b>	<b>2.4</b>	<b>13,660</b>	<b>4.6</b>	<b>2,370</b>	<b>4.6</b>	<b>1.50</b>	<b>1.02</b>	<b>1.32</b>	<b>0.89</b>	<b>1.47</b>	<b>0.94</b>	<b>1.33</b>	<b>0.85</b>
平成24年度	8,105	△ 6.4	34,519	△ 2.7	12,607	14.5	33,346	19.1	14,209	△ 3.2	2,764	2.8	1.56	0.97						

(注)年度数値は、月平均である。

一般職業紹介状況(学卒・パートを除く)

項目 安定所別	A 新規求職 申込件数	B 月間有効 求職者数	C 紹介件数	D 就職件数	E 4のうち管外就職		F 4のうち 保 受給者の 就職件数	G 新 規 求 人 数	H 月間有効 求 人 数	I 充 足 数	J Iのうち他県 からの 充足数	比 率			
	1 全 数	2 全 数	3 全 数	4 全 数	5 県内	6 県外						新規求職 対前年同月 増 減 率	新規求人 対前年同月 増 減 率	新規求 人 倍 率 (G/1)	有 効 求 人 倍 率 (H/2)
前年同月	6,322	22,209	9,377	1,304	490	192	327	7,404	18,247	1,311	210	△ 4.4	6.7	1.17	0.82
前 月	4,216	22,417	7,610	1,358	496	228	366	6,222	18,517	1,321	207	△ 6.0	△ 3.6	1.48	0.83
<b>1月</b>	<b>6,076</b>	<b>22,640</b>	<b>10,014</b>	<b>1,418</b>	<b>507</b>	<b>186</b>	<b>351</b>	<b>7,754</b>	<b>18,810</b>	<b>1,442</b>	<b>214</b>	<b>△ 3.9</b>	<b>4.7</b>	<b>1.28</b>	<b>0.83</b>
前 橋	1,128	3,663	2,201	251	88	29	66	1,274	3,438	270	22	△ 0.4	△ 15.7	1.13	0.94
高 崎	946	3,782	1,905	267	99	31	69	1,498	3,700	253	39	1.9	9.3	1.58	0.98
(安 中)	167	519	180	33	8	3	5	120	250	28	0	14.4	8.1	0.72	0.48
桐 生	430	1,675	748	149	46	16	29	538	1,373	139	21	△ 1.4	17.0	1.25	0.82
伊勢崎	845	3,109	1,155	148	89	14	29	1,217	2,971	187	23	30.6	8.1	1.44	0.96
太 田	854	3,345	1,446	188	59	34	46	1,084	2,437	207	65	△ 11.1	11.2	1.27	0.73
館 林	434	2,118	812	108	16	41	34	723	1,682	111	27	△ 33.0	△ 3.0	1.67	0.79
沼 田	253	802	250	62	20	2	18	225	525	50	4	△ 26.7	12.5	0.89	0.65
富 岡	219	756	260	49	18	0	12	190	531	47	1	5.8	5.6	0.87	0.70
藤 岡	295	1,144	434	62	33	11	20	391	704	44	6	1.7	29.5	1.33	0.62
渋 川	371	1,283	488	80	29	5	17	261	688	82	2	△ 10.0	19.7	0.70	0.54
(中之条)	134	444	135	21	2	0	6	233	511	24	4	△ 20.7	14.2	1.74	1.15
年度累計	56,682	244,467	100,892	16,491	6,007	2,324	4,187	76,692	203,782	16,738	2,751	△ 6.1	15.2	1.35	0.83



一般職業紹介状況(学卒を除きパートを含む)

項目 安定所別	A 新規求職 申込件数	B 月間有効 求職者数	C 紹介件数	D 就職件数	E 4のうち 保受給者の 就職件数	F 新規 求人数	G 月間有効 求人数	H 充足数	比 率			
	1 全 数	2 全 数	3 全 数	4 全 数					新規求職 対前年同月 増減率	新規求人 対前年同月 増減率	新規求 人倍率 (F/A)	有効求 人倍率 (G/B)
前年同月	8,777	30,738	13,058	2,265	490	12,136	31,109	2,312	△ 3.9	11.1	1.38	1.01
前 月	5,796	30,955	10,497	2,283	527	10,523	32,155	2,266	△ 5.1	△ 5.0	1.82	1.04
<b>1月</b>	<b>8,522</b>	<b>31,324</b>	<b>13,660</b>	<b>2,370</b>	<b>516</b>	<b>12,770</b>	<b>31,843</b>	<b>2,401</b>	<b>△ 2.9</b>	<b>5.2</b>	<b>1.50</b>	<b>1.02</b>
前 橋	1,528	5,151	2,908	422	95	2,194	5,556	451	△ 3.5	△ 3.6	1.44	1.08
高 崎	1,308	5,146	2,503	422	98	2,536	7,051	446	0.5	7.0	1.94	1.37
(安 中)	252	803	277	58	6	225	450	46	9.6	6.6	0.89	0.56
桐 生	633	2,399	1,020	211	37	786	2,007	205	2.4	12.6	1.24	0.84
伊勢崎	1,201	4,236	1,631	266	49	1,860	4,633	322	35.4	5.4	1.55	1.09
太 田	1,161	4,433	1,993	315	69	1,759	3,873	309	△ 7.1	4.6	1.52	0.87
館 林	591	2,787	1,028	177	48	1,219	3,029	187	△ 29.6	0.3	2.06	1.09
沼 田	377	1,176	442	119	25	427	1,150	100	△ 25.0	△ 0.7	1.13	0.98
富 岡	322	1,112	395	103	20	381	1,024	93	3.2	14.1	1.18	0.92
藤 岡	427	1,593	584	96	29	515	1,031	71	2.2	20.6	1.21	0.65
渋 川	532	1,855	685	134	30	496	1,207	129	△ 9.1	19.2	0.93	0.65
(中之条)	190	633	194	47	10	372	832	42	△ 24.3	19.6	1.96	1.31
年度累計	81,050	345,193	142,089	27,643	5,864	126,065	333,462	28,064	△ 6.4	14.5	1.56	0.97

中高年齢者等の職業紹介等状況(パートを除く)

安定所別 項目	新規求職 申込件数		月間有効 求職者数	紹介件数	就職件数		5 新 規 求 人 数	6 月間有効 求 人 数	比 率				
	1 全 数	1のうち保	2 全 数	3 全 数	4 全 数	4のうち保			新規求職者 中に占める 中高年の割合	新規求職 対前年同月 増 減 率	新規求人 対前年同月 増 減 率	新規求人 倍率 (5/1)	有効求人 倍率 (6/2)
前年同月	2,118	852	8,557	2,639	330	87	2,737	6,966	(24.1) 33.5	△ 1.5	△ 1.4	1.29	0.81
前 月	1,391	411	8,601	2,310	395	122	2,373	6,849	(24.0) 33.0	△ 10.9	△ 6.2	1.71	0.80
<b>1月</b>	<b>1,919</b>	<b>605</b>	<b>8,659</b>	<b>3,036</b>	<b>426</b>	<b>120</b>	<b>2,684</b>	<b>6,930</b>	<b>(22.5)</b> <b>31.6</b>	<b>△ 9.4</b>	<b>△ 1.9</b>	<b>1.40</b>	<b>0.80</b>
前 橋	315	74	1,268	649	85	24	499	1,392	(20.6) 27.9	1.6	△ 21.3	1.58	1.10
高 崎	274	70	1,441	582	84	27	577	1,482	(20.9) 29.0	17.1	4.7	2.11	1.03
(安 中)	62	20	218	52	10	0	44	94	(24.6) 37.1	29.2	37.5	0.71	0.43
桐 生	146	53	686	259	51	7	204	527	(23.1) 34.0	2.1	9.1	1.40	0.77
伊勢崎	276	127	1,155	363	37	11	328	898	(23.0) 32.7	43.8	△ 3.8	1.19	0.78
太 田	257	81	1,235	460	52	17	319	810	(22.1) 30.1	△ 27.8	△ 0.9	1.24	0.66
館 林	136	65	863	184	21	8	286	666	(23.0) 31.3	△ 54.4	0.0	2.10	0.77
沼 田	101	19	318	62	19	5	61	156	(26.8) 39.9	△ 21.1	△ 4.7	0.60	0.49
富 岡	84	19	324	106	19	6	80	219	(26.1) 38.4	6.3	9.6	0.95	0.68
藤 岡	83	27	437	115	16	6	91	211	(19.4) 28.1	△ 19.4	26.4	1.10	0.48
渋 川	124	33	501	161	26	6	100	270	(23.3) 33.4	△ 18.4	12.4	0.81	0.54
(中之条)	61	17	213	43	6	3	93	204	(32.1) 45.5	△ 18.7	6.9	1.52	0.96
年度累計	18,329	6,474	92,039	30,352	4,717	1,389	28,544	75,864	(22.6) 32.3	△ 6.8	9.5	1.56	0.82

(注) ( )内は、パートを含めた新規求職者中に占める中高年の割合である。求人数及び求人倍率は、「求人均等配分方式」による数値である。

高齢者(55歳以上)の職業紹介状況(パートを除く)

項目 安定所別	新規求職 申込件数		月間有効 求職者数	紹介件数	就職件数		5 新 規 求 人 数	6 月間有効 求 人 数	比 率				
	1 全 数	1のうち保			3 全 数	4 全 数			4のうち保	新規求職者 中に占める 高齢者の割合	新規求職 対前年同月 増 減 率	新規求人 対前年同月 増 減 率	新規求人 倍率 (5/1)
			2 全 数	4 全 数									
前年同月	970	393	4,295	872	134	37	1,605	4,076	(11.1) 15.3	△ 6.3	△ 2.4	1.65	0.95
前 月	665	201	4,117	822	175	51	1,399	4,020	(11.5) 15.8	△ 14.1	△ 5.7	2.10	0.98
<b>1月</b>	<b>865</b>	<b>280</b>	<b>4,101</b>	<b>1,028</b>	<b>170</b>	<b>42</b>	<b>1,581</b>	<b>4,077</b>	<b>(10.2)</b> <b>14.2</b>	<b>△ 10.8</b>	<b>△ 1.5</b>	<b>1.83</b>	<b>0.99</b>
前 橋	122	23	586	230	38	13	297	822	(8.0) 10.8	△ 9.6	△ 20.8	2.43	1.40
高 崎	128	41	734	201	29	6	340	867	(9.8) 13.5	4.1	4.9	2.66	1.18
(安 中)	36	15	122	7	4	0	26	55	(14.3) 21.6	50.0	52.9	0.72	0.45
桐 生	72	27	347	97	25	3	120	313	(11.4) 16.7	14.3	7.1	1.67	0.90
伊勢崎	117	50	524	99	14	3	195	532	(9.7) 13.8	46.3	△ 3.9	1.67	1.02
太 田	93	30	508	141	21	5	187	474	(8.0) 10.9	△ 29.5	2.7	2.01	0.93
館 林	60	29	362	54	7	3	170	396	(10.2) 13.8	△ 53.8	1.2	2.83	1.09
沼 田	54	12	160	18	6	1	34	87	(14.3) 21.3	△ 6.9	△ 8.1	0.63	0.54
富 岡	40	12	151	38	6	2	47	130	(12.4) 18.3	2.6	11.9	1.18	0.86
藤 岡	40	11	203	43	7	3	54	126	(9.4) 13.6	△ 28.6	25.6	1.35	0.62
渋 川	71	21	271	74	11	2	57	157	(13.3) 19.1	△ 17.4	9.6	0.80	0.58
(中之条)	32	9	133	26	2	1	52	118	(16.8) 23.9	△ 27.3	4.0	1.63	0.89
年度累計	8,598	3,141	45,217	10,200	1,940	527	16,689	44,186	(10.6) 15.2	△ 9.5	9.7	1.94	0.98

(注) ( )内は、パートを含めた新規求職者中に占める高齢年の割合である。求人数及び求人倍率は、「求人均等配分方式」による数値である。

パートタイム職業紹介状況

安定所別	項目	新規求職 申込件数	月間有効 求職者数	紹介件数	就職件数	新規 求人数	月間有効 求人数
	前年同月	2,455	8,529	3,681	961	4,732	12,862
	前月	1,580	8,538	2,887	925	4,301	13,638
	<b>1月</b>	<b>2,446</b>	<b>8,684</b>	<b>3,646</b>	<b>952</b>	<b>5,016</b>	<b>13,033</b>
	前橋	400	1,488	707	171	920	2,118
	高崎	362	1,364	598	155	1,038	3,351
	(安中)	85	284	97	25	105	200
	桐生	203	724	272	62	248	634
	伊勢崎	356	1,127	476	118	643	1,662
	太田	307	1,088	547	127	675	1,436
	館林	157	669	216	69	496	1,347
	沼田	124	374	192	57	202	625
	富岡	103	356	135	54	191	493
	藤岡	132	449	150	34	124	327
	渋川	161	572	197	54	235	519
	(中之条)	56	189	59	26	139	321
	年度累計	24,368	100,726	41,197	11,152	49,373	129,680

## 障害者職業紹介状況

項目 安定所別	新規求職申込件数				紹介件数				就職件数				新規登録者数				期末現在登録者数 (月末)			
	身体	知的	精神	その他	身体	知的	精神	その他	身体	知的	精神	その他	身体	知的	精神	その他	身体	知的	精神	その他
前年同月	68	18	46	3	131	33	107	8	33	16	17	0	36	9	26	2	5,719	3,102	1,545	75
前月	48	23	39	3	130	83	156	2	37	50	23	2	17	8	19	1	5,927	3,275	1,842	92
<b>1月</b>	<b>67</b>	<b>16</b>	<b>59</b>	<b>6</b>	<b>139</b>	<b>45</b>	<b>155</b>	<b>3</b>	<b>22</b>	<b>22</b>	<b>18</b>	<b>1</b>	<b>25</b>	<b>7</b>	<b>24</b>	<b>4</b>	<b>5,949</b>	<b>3,281</b>	<b>1,866</b>	<b>95</b>
前橋	17	1	18	0	48	12	42	0	5	2	2	0	4	1	6	0	700	372	317	12
高崎	10	2	12	0	22	7	29	1	4	9	4	0	6	1	2	0	992	522	302	14
(安中)	0	2	1	1	0	1	0	0	0	0	0	0	0	1	0	1	195	68	62	4
桐生	3	0	0	1	1	2	0	1	3	4	2	0	1	0	0	0	670	441	117	5
伊勢崎	7	2	7	0	11	2	20	0	1	1	1	0	5	1	4	0	704	337	272	16
太田	8	3	6	2	16	10	11	1	3	1	3	0	2	2	1	1	689	382	172	3
館林	3	1	4	0	14	5	19	0	2	0	3	0	0	0	4	0	593	294	157	10
沼田	3	1	2	0	8	1	8	0	1	0	0	0	0	0	2	0	272	120	78	4
富岡	4	1	0	2	4	2	3	0	2	2	0	0	2	1	0	2	256	97	90	6
藤岡	4	1	4	0	3	0	12	0	0	1	0	0	3	0	3	0	221	181	111	5
渋川	6	2	5	0	10	3	10	0	0	2	2	1	2	0	2	0	505	349	157	16
(中之条)	2	0	0	0	2	0	1	0	1	0	1	0	0	0	0	0	152	118	31	0
年度累計	746	323	583	56	1,538	443	1,657	66	304	188	265	18	342	189	277	38				

産業別・規模別一般新規求人状況(学卒を除きパートを含む)

前月	前年同月	当月	対前月比	対前年同月比	構成比	産業別	計	前橋	高崎	(安中)	桐生	伊勢崎	太田	館林	沼田	富岡	藤岡	渋川	(中之条)
70	90	131	87.1	45.6	1.0	A. 農業、林、漁業	131	53	3	5	4	4	9	2	30	5	3	4	9
2	4	5	150.0	25.0	0.0	C 鉱業、採石業、砂利採取業	5	0	0	1	0	1	0	0	2	0	1	0	0
742	711	840	13.2	18.1	6.6	D 建設業	840	173	151	31	19	105	134	54	58	33	50	23	9
1,305	1,936	1,541	18.1	△ 20.4	12.1	E 製造業	1,541	153	147	34	101	256	248	341	65	39	77	67	13
303	436	460	51.8	5.5	3.6	09 食料品製造業	460	94	52	0	7	89	47	78	32	7	24	27	3
17	11	52	205.9	372.7	0.4	10 飲料・たばこ・飼料製造業	52	1	4	0	0	0	0	40	7	0	0	0	0
61	31	70	14.8	125.8	0.5	11 繊維工業	70	5	0	4	14	14	4	27	0	0	0	0	2
24	17	17	△ 29.2	0.0	0.1	12 木材・木製品製造業(家具を除く)	17	0	0	0	2	6	0	0	7	1	0	1	0
22	21	18	△ 18.2	△ 14.3	0.1	13 家具・装備品製造業	18	2	2	0	0	6	0	0	6	0	0	2	0
11	32	29	163.6	△ 9.4	0.2	14 パルプ・紙・紙加工品製造業	29	0	0	0	2	2	7	18	0	0	0	0	
11	25	19	72.7	△ 24.0	0.1	15 印刷・同関連業	19	4	4	0	0	4	0	4	0	0	0	3	0
14	45	24	71.4	△ 46.7	0.2	16 化学工業	24	0	0	0	0	0	0	20	0	0	0	4	0
2	1	2	0.0	100.0	0.0	17 石油製品・石炭製品製造業	2	0	0	0	0	0	0	2	0	0	0	0	0
104	169	120	15.4	△ 29.0	0.9	18 プラスチック製品製造業(別掲を除く)	120	2	1	13	8	14	25	33	5	8	10	0	1
4	27	3	△ 25.0	△ 88.9	0.0	19 ゴム製品製造業	3	0	0	0	0	1	2	0	0	0	0	0	0
31	23	34	9.7	47.8	0.3	21 窯業・土石製品製造業	34	4	6	7	0	4	4	4	4	0	1	0	0
11	9	22	100.0	144.4	0.2	22 鉄鋼業	22	2	1	0	1	7	0	10	0	1	0	0	0
12	19	14	16.7	△ 26.3	0.1	23 非鉄金属製造業	14	0	6	2	1	4	0	1	0	0	0	0	0
109	176	139	27.5	△ 21.0	1.1	24 金属製品製造業	139	20	14	0	15	23	27	16	0	8	9	6	1
76	102	82	7.9	△ 19.6	0.6	25 はん用機械器具製造業	82	3	7	3	11	12	22	13	0	0	10	1	0
50	204	36	△ 28.0	△ 82.4	0.3	26 生産用機械器具製造業	36	0	14	1	1	6	6	5	1	0	0	2	0
22	55	56	154.5	1.8	0.4	27 業務用機械器具製造業	56	1	0	0	4	5	16	19	0	1	1	9	0
23	51	16	△ 30.4	△ 68.6	0.1	28 電子部品・デバイス・電子回路製造業	16	3	0	1	8	1	0	0	0	2	0	1	0
122	99	103	△ 15.6	4.0	0.8	29 電気機械器具製造業	103	3	16	2	12	4	28	24	0	1	3	7	3
9	17	15	66.7	△ 11.8	0.1	30 情報通信機械器具製造業	15	4	1	0	0	6	0	2	0	2	0	0	0
238	331	181	△ 23.9	△ 45.3	1.4	31 輸送用機械器具製造業	181	5	15	1	12	44	51	25	3	5	15	2	3
29	35	29	0.0	△ 17.1	0.2	20,32 その他の製造業	29	0	4	0	3	4	9	0	0	3	4	2	0
5	4	13	160.0	225.0	0.1	F 電気・ガス・熱供給・水道業	13	7	0	0	2	0	2	0	0	0	0	2	0
141	208	218	54.6	4.8	1.7	G 情報通信業	218	61	63	4	16	24	46	2	0	0	0	2	0
505	607	732	45.0	20.6	5.7	H 運輸業、郵便業	732	70	147	11	37	118	127	139	35	19	8	14	7
2,038	2,136	2,204	8.1	3.2	17.3	I 卸売業、小売業	2,204	361	804	23	155	149	196	176	49	71	173	21	26
98	115	94	△ 4.1	△ 18.3	0.7	J 金融業、保険業	94	29	21	0	3	11	8	0	0	4	1	17	0
350	179	161	△ 54.0	△ 10.1	1.3	K 不動産業、物品賃貸業	161	38	77	0	1	8	34	1	0	0	0	0	2
180	238	281	56.1	18.1	2.2	L 学術研究、専門・技術サービス業	281	94	108	0	14	9	30	19	1	2	1	3	0
563	628	891	58.3	41.9	7.0	M 宿泊業、飲食サービス業	891	83	39	9	9	33	343	58	51	16	17	63	170
700	509	491	△ 29.9	△ 3.5	3.8	N 生活関連サービス業、娯楽業	491	89	118	4	8	34	46	12	29	15	58	54	24
174	217	228	31.0	5.1	1.8	O 教育、学習支援業	228	45	66	5	4	28	24	29	4	2	7	12	2
2,368	2,562	3,260	37.7	27.2	25.5	P 医療、福祉	3,260	365	488	87	308	908	323	223	57	118	109	188	86
36	41	58	61.1	41.5	0.5	Q 複合サービス事業	58	21	0	0	7	0	11	5	7	3	0	3	1
950	1,704	1,157	21.8	△ 32.1	9.1	R サービス業(他に分類されないもの)	1,157	354	258	7	86	152	129	106	16	12	7	14	16
296	247	465	57.1	88.3	3.6	S. T. 公務、その他	465	198	46	4	12	20	49	52	23	42	3	9	7
10,523	12,136	12,770	21.4	5.2	100.0	合計	12,770	2,194	2,536	225	786	1,860	1,759	1,219	427	381	515	496	372
6,650	7,218	7,798	17.3	8.0	61.1	29人以下	7,798	1,388	1,675	150	453	1,365	960	700	270	187	232	278	140
2,643	2,998	2,941	11.3	△ 1.9	23.0	30～99人	2,941	509	528	23	273	309	447	247	114	129	93	141	128
764	1,080	1,175	53.8	8.8	9.2	100～299人	1,175	201	220	52	32	103	117	204	37	41	21	53	94
148	523	512	245.9	△ 2.1	4.0	300～499人	512	63	72	0	12	25	204	66	2	24	10	24	10
108	131	144	33.3	9.9	1.1	500～999人	144	12	41	0	15	56	8	2	4	0	6	0	0
210	186	200	△ 4.8	7.5	1.6	1,000人～	200	21	0	0	1	2	23	0	0	0	153	0	0

(注)新産業分類(平成19年11月改訂「日本標準産業分類」)に基づく区分により掲載している。

産業別・規模別一般充足状況(学卒を除きパート含む)

前月	前年同月	当月	対前月比	対前年同月比	構成比	産業別	計	前橋	高崎	(安中)	桐生	伊勢崎	太田	館林	沼田	富岡	藤岡	渋川	(中之条)
38	32	38	0.0	18.8	1.6	A. 農、林、漁業	38	10	0	2	3	2	6	2	6	3	1	2	1
2	1	4	100.0	300.0	0.2	C 鉱業、採石業、砂利採取業	4	0	0	0	2	0	0	0	2	0	0	0	0
124	104	149	20.2	43.3	6.2	D 建設業	149	38	28	3	13	14	19	11	4	4	3	10	2
487	563	503	3.3	△ 10.7	20.9	E 製造業	503	55	50	19	29	85	93	60	22	34	24	26	6
127	99	102	△ 19.7	3.0	4.2	09 食料品製造業	102	19	18	0	1	24	4	7	6	9	7	7	0
3	3	10	233.3	233.3	0.4	10 飲料・たばこ・飼料製造業	10	0	0	0	0	4	3	0	3	0	0	0	0
18	19	21	16.7	10.5	0.9	11 繊維工業	21	2	0	4	2	4	4	5	0	0	0	0	0
10	12	10	0.0	△ 16.7	0.4	12 木材・木製品製造業(家具を除く)	10	2	0	0	0	4	1	0	1	1	0	1	0
6	14	12	100.0	△ 14.3	0.5	13 家具・装備品製造業	12	3	0	1	0	0	0	0	5	2	0	1	0
8	11	8	0.0	△ 27.3	0.3	14 パルプ・紙・紙加工品製造業	8	0	0	0	0	3	0	3	0	0	0	2	0
12	14	3	△ 75.0	△ 78.6	0.1	15 印刷・関連業	3	2	0	0	0	1	0	0	0	0	0	0	0
9	17	7	△ 22.2	△ 58.8	0.3	16 化学工業	7	0	0	0	0	2	0	2	0	0	0	1	2
0	1	2	—	100.0	0.1	17 石油製品・石炭製品製造業	2	0	0	1	0	0	0	1	0	0	0	0	0
45	50	58	28.9	16.0	2.4	18 プラスチック製品製造業(別掲を除く)	58	1	2	8	6	3	15	11	3	6	3	0	0
1	7	4	300.0	△ 42.9	0.2	19 ゴム製品製造業	4	0	1	0	0	1	1	0	0	1	0	0	0
20	13	13	△ 35.0	0.0	0.5	21 窯業・土石製品製造業	13	0	2	1	0	2	0	3	3	1	1	0	0
7	3	8	14.3	166.7	0.3	22 鉄鋼業	8	0	2	0	0	2	0	3	0	1	0	0	0
9	2	12	33.3	500.0	0.5	23 非鉄金属製造業	12	2	4	3	0	2	0	1	0	0	0	0	0
49	63	65	32.7	3.2	2.7	24 金属製品製造業	65	16	4	1	3	9	15	6	0	3	4	4	0
22	31	20	△ 9.1	△ 35.5	0.8	25 はん用機械器具製造業	20	1	3	0	1	4	6	1	1	0	2	1	0
11	9	13	18.2	44.4	0.5	26 生産用機械器具製造業	13	0	3	0	1	3	4	1	0	1	0	0	0
10	21	11	10.0	△ 47.6	0.5	27 業務用機械器具製造業	11	1	0	0	1	0	7	0	0	1	0	1	0
3	7	13	333.3	85.7	0.5	28 電子部品・デバイス・電子回路製造業	13	0	1	0	5	1	0	0	0	3	0	3	0
41	38	40	△ 2.4	5.3	1.7	29 電気機械器具製造業	40	1	4	0	6	3	6	9	0	3	1	2	5
7	4	5	△ 28.6	25.0	0.2	30 情報通信機械器具製造業	5	0	1	0	0	4	0	0	0	0	0	0	0
54	109	56	3.7	△ 48.6	2.3	31 輸送用機械器具製造業	56	5	4	0	2	9	26	7	0	0	2	0	1
15	16	10	△ 33.3	△ 37.5	0.4	20,32 その他の製造業	10	0	1	0	1	0	1	0	0	2	3	2	0
2	2	1	△ 50.0	△ 50.0	0.0	F 電気・ガス・熱供給・水道業	1	1	0	0	0	0	0	0	0	0	0	0	0
27	18	17	△ 37.0	△ 5.6	0.7	G 情報通信業	17	4	5	1	2	3	1	0	0	1	0	0	0
160	145	175	9.4	20.7	7.3	H 運輸業、郵便業	175	31	28	6	10	36	28	10	8	4	7	4	3
306	314	319	4.2	1.6	13.3	I 卸売業、小売業	319	62	94	3	33	31	41	13	10	8	7	17	0
16	7	10	△ 37.5	42.9	0.4	J 金融業、保険業	10	4	2	0	0	2	1	1	0	0	0	0	0
38	23	24	△ 36.8	4.3	1.0	K 不動産業、物品賃貸業	24	4	5	0	7	2	5	0	0	0	1	0	0
48	63	46	△ 4.2	△ 27.0	1.9	L 学術研究、専門・技術サービス業	46	11	11	0	7	7	4	6	0	0	0	0	0
88	93	75	△ 14.8	△ 19.4	3.1	M 宿泊業、飲食サービス業	75	7	9	2	4	7	10	4	10	3	0	8	11
75	58	86	14.7	48.3	3.6	N 生活関連サービス業、娯楽業	86	12	14	0	8	7	4	2	3	2	3	30	1
41	35	42	2.4	20.0	1.7	O 教育、学習支援業	42	21	11	2	0	2	2	1	1	1	0	1	0
475	418	502	5.7	20.1	20.9	P 医療、福祉	502	101	95	4	60	69	60	35	14	16	18	24	6
13	12	19	46.2	58.3	0.8	Q 複合サービス事業	19	2	0	2	0	0	6	4	1	2	0	1	1
178	222	190	6.7	△ 14.4	7.9	R サービス業(他に分類されないもの)	190	44	49	0	15	22	19	27	6	0	0	5	3
148	202	201	35.8	△ 0.5	8.4	S. T 公務、その他	201	44	45	2	12	33	10	11	13	15	7	1	8
2,266	2,312	2,401	6.0	3.8	100.0	合計	2,401	451	446	46	205	322	309	187	100	93	71	129	42
534	555	534	0.0	△ 3.8	22.2	29人以下	534	78	104	11	45	73	73	38	33	29	17	21	12
251	246	248	△ 1.2	0.8	10.3	30~99人	248	65	39	6	17	40	17	15	12	10	5	18	4
122	167	138	13.1	△ 17.4	5.7	100~299人	138	26	46	1	2	15	9	18	4	6	4	5	2
27	27	21	△ 22.2	△ 22.2	0.9	300~499人	21	5	1	0	0	3	3	4	1	0	1	3	0
7	3	10	42.9	233.3	0.4	500~999人	10	1	3	0	2	2	0	1	0	1	0	0	0
4	3	8	100.0	166.7	0.3	1,000人~	8	6	0	0	0	2	0	0	0	0	0	0	0

(注)新産業分類(平成19年11月改訂「日本標準産業分類」)に基づく区分により掲載している。

## 新規学卒者の職業紹介状況(25年3月卒)

項 目	安定所別	前年同月	24年12月	25年1月	前橋	高崎	(安中)	桐生	伊勢崎	太田	館林	沼田	富岡	藤岡	渋川	(中之条)	前年実績
	末現在	末現在	末現在														
中 学	1 求人数	0	0	0	0	0	0	0	0	0	0	0	0	0	0	0	7
	2 求職者数	59	27	31	6	4	1	2	4	11	2	0	0	0	1	0	46
	3 就職者数	2	0	0	0	0	0	0	0	0	0	0	0	0	0	0	19
	4 求人倍率 (1/2)	0.00	0.00	0.00	0.00	0.00	0.00	0.00	0.00	0.00	0.00	--	--	--	0.00	--	0.15
	5 就職率 (3/2×100)	3.4	0.0	0.0	0.0	0.0	0.0	0.0	0.0	0.0	0.0	--	--	--	0.0	--	41.3
高 校	1 求人数	3,894	4,452	4,531	587	882	116	392	420	864	307	200	224	166	190	183	4,229
	2 求職者数	2,837	3,048	3,022	445	437	128	436	318	327	195	179	116	195	131	115	2,770
	3 就職者数	2,587	2,655	2,779	402	389	117	382	301	305	187	174	111	177	124	110	2,709
	4 求人倍率 (1/2)	1.37	1.46	1.50	1.32	2.02	0.91	0.90	1.32	2.64	1.57	1.12	1.93	0.85	1.45	1.59	1.53
	5 就職率 (3/2×100)	91.2	87.1	92.0	90.3	89.0	91.4	87.6	94.7	93.3	95.9	97.2	95.7	90.8	94.7	95.7	97.8

(注1) 「2 求職者数」は、学校又は安定所の紹介を希望する求職者をいう。

(注2) 「3 就職者数」は、学校又は安定所の紹介による就職決定者数をいう。

(注3) 「前年実績」は、平成24年3月卒の学校又は安定所の紹介による最終数である。



## 新卒応援ハローワーク取扱状況

項目	来所者数	求職	就職
区分			
大学等	588	59	76
うち既卒者	230	22	27
年度累計	4,696	873	728
高校	60	16	18
うち既卒者	21	6	6
年度累計	369	108	366
中学	4	0	2
うち既卒者	2	0	2
年度累計	60	18	23
その他若年者	124	40	0
年度累計	320	106	5

※大学等には、大学院、短大、高専、専修、公共職業能力開発施設を含む。

※「既卒者」とは、学校卒業で新規学卒者扱いでの就職を希望する者で、同一の事業主  
の元で正規雇用され、引き続き1年以上雇用保険被保険者であった期間がない者。

※その他若年者は学生、既卒者以外の若年者をいう。

## 外国人雇用サービスコーナー取扱状況

項目	新規求職	相談件数	紹介件数	就職件数	有効求職	
区分						
前 橋	当月分	36	168	49	4	130
	年度累計	369	1,459	547	69	
伊勢崎	当月分	85	518	52	8	249
	年度累計	805	4,695	443	92	
太 田	当月分	152	533	121	13	462
	年度累計	1,295	4,461	1,027	162	

# 雇用保険関係

項目 安定所別	適 用 関 係											求 職 者 給 付 関 係													
	事 業 所			被 保 険 者					事 務 組 合			一 般 被 保 険 者													
	1	2	3	4	5	6	7	8	9	10	11	離 職 票		14	15	17		18		19	20		21	22	23
	全数	新規加入	廃止脱退	全数	資格取得	資格喪失	6のうち事業主都合による解雇	7/6×100	組合	委託事業所	被保険者	12	13	受給資格決定件数	初回受給者数	うち特定	受給者実人員	うち特定	訓連延長給付	受講手当	特定職種	通所手当	傷病手当実人員		
前年同月	29,194	80	64	551,356	6,268	7,397	713	9.6	208	12,077	100,456	4,404	159 2,261	2,376	1,484	562	7,523	3,302	311	459	0	452	23		
前 月	29,253	78	62	552,310	6,348	6,625	720	10.9	207	12,083	102,794	3,880	134 1,449	1,490	1,772	830	8,336	3,890	303	279	0	519	36		
<b>1月</b>	<b>29,279</b>	<b>96</b>	<b>74</b>	<b>551,323</b>	<b>6,595</b>	<b>7,835</b>	<b>871</b>	<b>11.1</b>	<b>207</b>	<b>12,076</b>	<b>102,409</b>	<b>4,868</b>	<b>207</b> <b>2,070</b>	<b>1,988</b>	<b>1,694</b>	<b>537</b>	<b>8,389</b>	<b>3,784</b>	<b>316</b>	<b>175</b>	<b>0</b>	<b>463</b>	<b>30</b>		
前橋	5,678	15	5	115,161	1,403	1,669	118	7.1	55	2,547	23,522	1,049	19 319	280	207	51	1,099	415	58	24	0	77	4		
高崎	4,929	18	19	116,983	1,200	1,613	90	5.6	30	1,973	17,749	1,020	20 313	296	228	60	1,438	682	67	47	0	116	2		
安中	676	2	4	14,323	99	164	28	17.1	4	284	2,027	114	12 66	66	50	9	214	73	5	1	0	9	2		
桐生	2,741	6	11	40,976	467	541	44	8.1	20	852	6,222	296	26 159	170	178	52	660	249	20	22	0	37	5		
伊勢崎	3,321	13	5	59,362	873	1,024	267	26.1	18	1,278	11,018	629	25 315	342	270	133	1,169	546	59	21	0	70	2		
太田	3,241	15	4	72,182	1,182	1,108	138	12.5	9	1,064	10,803	673	27 245	245	214	69	1,097	535	31	25	0	53	5		
館林	2,339	7	19	50,686	572	730	99	13.6	13	748	7,375	433	21 223	187	220	75	1,091	600	13	14	0	22	1		
沼田	1,307	3	3	15,765	154	188	18	9.6	13	710	4,354	119	13 71	67	78	27	307	128	12	2	0	14	4		
富岡	1,173	1	0	15,945	138	166	10	6.0	12	542	4,718	96	6 61	63	54	14	272	111	8	3	0	11	1		
藤岡	1,379	7	1	19,202	186	221	28	12.7	8	619	5,347	158	17 132	113	68	17	446	228	16	3	0	19	1		
渋川	1,498	3	3	19,627	210	290	26	9.0	13	856	6,075	184	19 120	113	88	24	416	153	19	10	0	27	3		
中之条	997	6	0	11,111	111	121	5	4.1	12	603	3,199	97	2 46	46	39	6	180	64	8	3	0	8	0		
年度累計		992	971		93,566	86,716	10,030	100.0				52,231	2,133 22,002	22,172	18,799	6,942	87,849	39,490	0	2,719	0	4,159	298		

(注1) 離職票提出件数上段の数値は、高年齢継続被保険者離職票提出件数である。(注2) 特定とは、特定受給資格者

項目 安定 所別	求 職 者 給 付 関 係											就 職 促 進 給 付 関 係										
	一 般 被 保 険 者						高 年 齢 継 続 被 保 険 者			短 期 特 例 被 保 険 者		一 般 被 保 険 者										
	24	基本手当			28	29	30	31	32	33	34	35	常用就職支度手当		再就職手当		就業手当		移転費		広域求職活動費	
総支給額	25 所定日数 内支給額	26 うち特定	27 訓連延 長給付 支給額	技能習 得手当 支給額	傷病 手当 支給額	受給資 格決定 件数	受給 者数	高年 齢求 職者 給付金 額	受給資 格決定 件数	受給 者数	特例一 時金支 給金額	36 支給 人員	37 支給 金額	38 支給 人員	39 支給 金額	40 支給 人員	41 支給 金額	42 支給 人員	43 支給 金額	44 支給 人員	45 支給 金額	
前年同月	1,143,134	965,333	463,983	45,735	9,556	4,572	155	117	25,010	152	148	24,826	17	2,711	387	124,145	88	4,076	0	0	0	0
前 月	1,055,531	933,122	477,056	42,190	5,693	5,852	139	130	26,567	257	286	51,012	19	3,025	472	158,022	79	3,705	0	0	0	0
<b>1月</b>	<b>1,405,169</b>	<b>1,227,665</b>	<b>628,602</b>	<b>39,345</b>	<b>4,866</b>	<b>4,959</b>	<b>195</b>	<b>167</b>	<b>35,992</b>	<b>150</b>	<b>126</b>	22,381	<b>20</b>	<b>3,669</b>	<b>483</b>	<b>165,308</b>	<b>75</b>	<b>3,590</b>	<b>0</b>	<b>0</b>	<b>0</b>	<b>0</b>
前橋	177,170	154,612	65,436	7,150	613	522	19	19	4,175	41	8	1,293	0		82	24,957	7	276	0	0	0	0
高崎	276,149	244,682	142,162	8,341	1,101	237	21	21	4,183	9	4	714	2	171	48	18,698	7	376	0	0	0	0
安中	35,493	32,970	15,878	628	89	212	11	12	2,665	2	0		0		13	3,799	2	94	0	0	0	0
桐生	96,756	85,821	34,667	2,490	466	1,017	23	13	2,782	3	1	230	0		35	10,492	13	635	0	0	0	0
伊勢崎	186,891	164,901	80,221	7,442	753	313	21	14	3,287	3	0		1	211	65	23,366	5	258	0	0	0	0
太田	183,759	152,732	80,069	3,678	649	967	27	19	3,962	3	2	380	6	1,238	74	25,856	9	467	0	0	0	0
館林	188,530	156,608	91,013	1,746	305	156	19	19	4,120	0	0		9	1,872	76	26,330	12	486	0	0	0	0
沼田	46,916	43,907	21,638	1,542	256	729	14	11	2,372	26	53	9,353	2	177	21	7,180	3	143	0	0	0	0
富岡	40,661	37,113	18,085	1,130	123	210	6	5	988	0	4	792	0		12	3,786	3	169	0	0	0	0
藤岡	77,586	67,689	40,727	1,819	123	68	16	15	3,296	1	2	373	0		20	6,558	3	142	0	0	0	0
渋川	65,982	58,872	26,620	2,386	288	529	16	14	3,125	37	22	3,959	0		22	8,617	7	467	0	0	0	0
中之条	29,278	27,757	12,087	993	100		2	5	1,037	25	30	5,287	0		15	5,669	4	78	0	0	0	0
年度累計	12,303,224	11,085,004	5,468,760	302,998	51,611	47,490	2,159	2,097	439,079	613	467	84,448	142	22,317	4,695	1,660,840	833	36,771	2	176	0	0

(注1) 支給金額は千円単位で千円未満四捨五入のため、合計とは一致しない。

項目 安定所別	雇 用 継 続 給 付 関 係										
	高 年 齢 雇 用 継 続 給 付						育 児 休 業 給 付				
	基本給付金			再就職給付金			基本給付金			職場復帰給付金	
	46 受給要 件確認 件数	47 受給者 実人員	48 支給 金額	49 受給要 件確認 件数	50 受給者 実人員	51 支給 金額	52 受給要 件確認 件数	53 受給者 実人員	54 支給 金額	55 受給 者数	56 支給 金額
前年同月	374	8,130	195,701	0	9	158	238	2,493	259,103	4	2,176
前 月	362	8,386	200,327	0	2	65	261	2,365	246,714	0	0
<b>1月</b>	<b>353</b>	<b>7,887</b>	<b>189,167</b>	<b>0</b>	<b>1</b>	<b>3</b>	<b>255</b>	<b>2,564</b>	<b>265,656</b>	<b>0</b>	<b>0</b>
前橋	60	1,688	39,153	0	1	3	61	708	75,630	0	0
高崎	100	2,252	55,713	0	0		66	627	64,583	0	0
安中	14	267	7,108	0	0		4	45	4,480	0	0
桐生	29	719	17,828	0	0		24	150	14,912	0	0
伊勢崎	19	619	14,491	0	0		22	201	20,535	0	0
太田	50	819	19,748	0	0		27	267	28,961	0	0
館林	27	542	13,169	0	0		15	224	22,907	0	0
沼田	3	173	3,975	0	0		8	82	8,193	0	0
富岡	16	186	3,880				7	60	5,800	0	0
藤岡	12	213	4,629	0	0		4	78	6,915	0	0
渋川	16	314	7,355	0	0		13	76	7,718	0	0
中之条	7	95	2,118	0	0		4	46	5,021	0	0
年度累計	3,679	84,095	1,999,457	3	48	1,057	2,425	24,327	2,493,433	1	429,937

(注) 支給金額は千円単位で千円未満四捨五入のため、合計とは一致しない。

## 教育訓練給付及び介護休業給付支給状況

		教育訓練給付													介護休業給付
		前橋	高崎	安中	桐生	伊勢崎	太田	館林	沼田	富岡	藤岡	渋川	中之条	合計	群馬
22年度	受給者数	290	272	33	120	175	147	148	39	56	94	69	41	1,484	90
	支給金額	8,008	8,051	996	3,566	4,476	3,306	4,592	1,019	1,334	2,186	1,829	1,085	40,450	18,635
23年度	受給者数	262	247	42	93	200	137	185	48	58	87	83	32	1,474	93
	支給金額	8,487	8,939	1,231	2,648	5,909	3,346	5,369	1,463	1,545	2,267	2,449	835	44,487	22,472
23年12月	受給者数	18	27	0	4	12	14	14	3	4	4	4	4	108	9
	支給金額	558	876		84	428	284	363	80	82	78	93	40	2,966	2,256
24年1月	受給者数	18	19	6	2	12	14	9	6	6	6	7	1	106	11
	支給金額	437	582	125	65	381	279	198	229	121	167	150	11	2,745	1,828
24年2月	受給者数	15	16	3	9	10	14	16	4	6	13	7	3	116	6
	支給金額	681	720	54	270	335	517	483	51	202	309	203	128	3,954	868
24年3月	受給者数	22	21	3	2	8	8	8	3	6	1	5	0	87	7
	支給金額	790	1,027	121	200	165	260	464	123	124	22	198		3,494	2,153
24年4月	受給者数	16	22	2	1	8	10	14	3	6	13	5	2	102	8
	支給金額	401	695	35	20	222	272	576	90	124	537	94	114	3,180	1,667
24年5月	受給者数	14	15	4	10	19	23	21	3	10	10	9	3	141	11
	支給金額	557	482	50	290	597	425	320	36	190	280	226	41	3,494	2,489
24年6月	受給者数	31	23	4	6	20	22	34	8	10	10	8	3	179	9
	支給金額	1,118	1,092	84	300	483	310	732	94	208	165	139	31	4,755	2,125
24年7月	受給者数	27	27	4	8	16	26	25	11	9	15	12	7	187	5
	支給金額	1,036	717	78	195	456	677	447	248	242	542	360	126	5,123	520
24年8月	受給者数	28	19	7	4	22	18	17	13	6	7	7	4	152	9
	支給金額	981	390	143	79	714	379	400	304	135	105	115	58	3,802	1,536
24年9月	受給者数	31	39	4	9	17	23	19	7	4	13	11	3	180	10
	支給金額	811	1,252	150	306	426	519	412	267	173	639	309	66	5,330	2,343
24年10月	受給者数	38	41	4	17	20	16	22	9	3	9	5	6	190	12
	支給金額	1,336	1,444	155	448	668	421	430	209	123	263	180	201	5,879	2,141
24年11月	受給者数	21	27	4	7	15	6	16	8	2	0	1	6	113	12
	支給金額	727	844	47	135	598	94	362	181	40		47	283	3,357	2,444
24年12月	受給者数	21	27	4	7	15	6	16	8	2	0	1	6	113	12
	支給金額	727	844	47	135	598	94	362	181	40		47	283	3,357	2,444
25年1月	受給者数	13	17	4	8	7	5	2	5	3	8	6	4	82	9
	支給金額	435	666	79	289	264	125	20	103	94	302	200	75	2,652	1,861

(注) 支給金額は千円単位で千円未満四捨五入のため、合計とは一致しない。

## 用語の説明

### (職業紹介関係)

- ・新規求職申込件数  
期間中に自安定所で新たに受付けた求職申込みの件数をいう。
- ・月間有効求職者数  
「前月より繰越された有効求職者数(前月末日現在において、求職票の有効期限が翌月以降にまたがっている就職未決定の求職者数)」と当月の「新規求職者申込件数」の合計数をいう。
- ・紹介件数  
求職者と求人との結合をはかるため、自安定所で紹介した件数をいう。
- ・就職件数  
自安定所の有効求職者が、安定所の紹介あっせんにより就職した件数をいう。
- ・新規求人数  
期間中に新たに受付けた求人数(採用予定人員)をいう。
- ・月間有効求人数  
「前月より繰越された有効求人数(前月末日現在において、求人票の有効期限が翌月以降にまたがっている未充足の求人数)」と当月の「新規求人数」の合計数をいう。
- ・充足数  
自安定所の有効求人が、安定所の紹介あっせんにより求職者と結合した件数をいう。
- ・求人倍率(求職者に対する求人の比率をいい、求職者1人あたりの求人数を示す。)

$$\text{求人倍率} = \frac{\text{月間有効(新規)求人数}}{\text{月間有効(新規)求職者数}}$$

- ・就職率(求職に対する就職の比率をいい、求職者のうち、求人者との間に雇用関係が成立したものの割合を示す。)

$$\text{就職率} = \frac{\text{就職件数}}{\text{月間有効(新規)求職者数}} \times 100$$

- ・充足率(求人に対する就職の比率をいい、申込みれ求人がどの程度満たされているかを示す。)

$$\text{充足率} = \frac{\text{充足数}}{\text{月間有効(新規)求人数}} \times 100$$

- ・産業分類(平成21年4月より本文中の産業分類は平成19年11月改定の「日本標準産業分類」による。)

### (雇用保険関係)

- ・離職票交付枚数  
安定所が離職による被保険者資格の喪失の確認を行い、離職者に交付した離職票の枚数をいう。
- ・離職票提出件数  
失業給付を受けようとする者が安定所に出頭して離職票を提出した件数をいう。
- ・受給資格決定件数  
受け付けた離職票を審査して、安定所が失業給付を受ける資格があると決定した件数をいう。
- ・初回受給者数  
同一失業給付金受給期間内における当該失業給付の第1回目の支給を受けた者の数をいう。
- ・受給者実人員  
失業給付を実際に受けた受給資格者の実数をいう。
- ・特定受給資格者  
離職理由が、倒産・解雇・特定の雇止め等により再就職の準備をする時間的余裕がなく離職を余儀なくされた受給資格者(特定受給資格者判断基準に該当する者)をいう。

## 県内ハローワーク一覧

名 称	所 在 地	連 絡 先
ハローワーク前橋	前橋市天川大島町130-1	tel. 027-290-2111 fax. 027-290-2528
ハローワーク高崎	高崎市北双葉町5-7	tel. 027-327-8609 fax. 027-323-8119
ハローワーク安中	安中市安中1-1-26	tel. 027-382-8609 fax. 027-382-4141
ハローワーク桐生	桐生市錦町2-11-14	tel. 0277-22-8609 fax. 0277-22-5014
ハローワーク伊勢崎	伊勢崎市太田町554-10 (伊勢崎地方合同庁舎1階)	tel. 0270-23-8609 fax. 0270-23-3697
ハローワーク太田	太田市飯田町893	tel. 0276-46-8609 fax. 0276-48-0096
ハローワーク館林	館林市大街道1-3-37	tel. 0276-75-8609 fax. 0276-72-4367
ハローワーク沼田	沼田市薄根町3167-4	tel. 0278-22-8609 fax. 0278-23-7206
ハローワーク群馬富岡	富岡市富岡1414-14	tel. 0274-62-8609 fax. 0274-62-1932
ハローワーク藤岡	藤岡市藤岡827-1	tel. 0274-22-8609 fax. 0274-24-4587
ハローワーク渋川	渋川市渋川1696-15	tel. 0279-22-2636 fax. 0279-23-4370
ハローワーク中之条	吾妻郡中之条町西中之条207	tel. 0279-75-2227 fax. 0279-75-5945

## 非正規労働者総合支援センター

名 称	所 在 地	連 絡 先
ぐんまキャリアアップハローワーク	伊勢崎市安堀町196-2	tel. 0270-30-5021 fax. 0270-30-5022