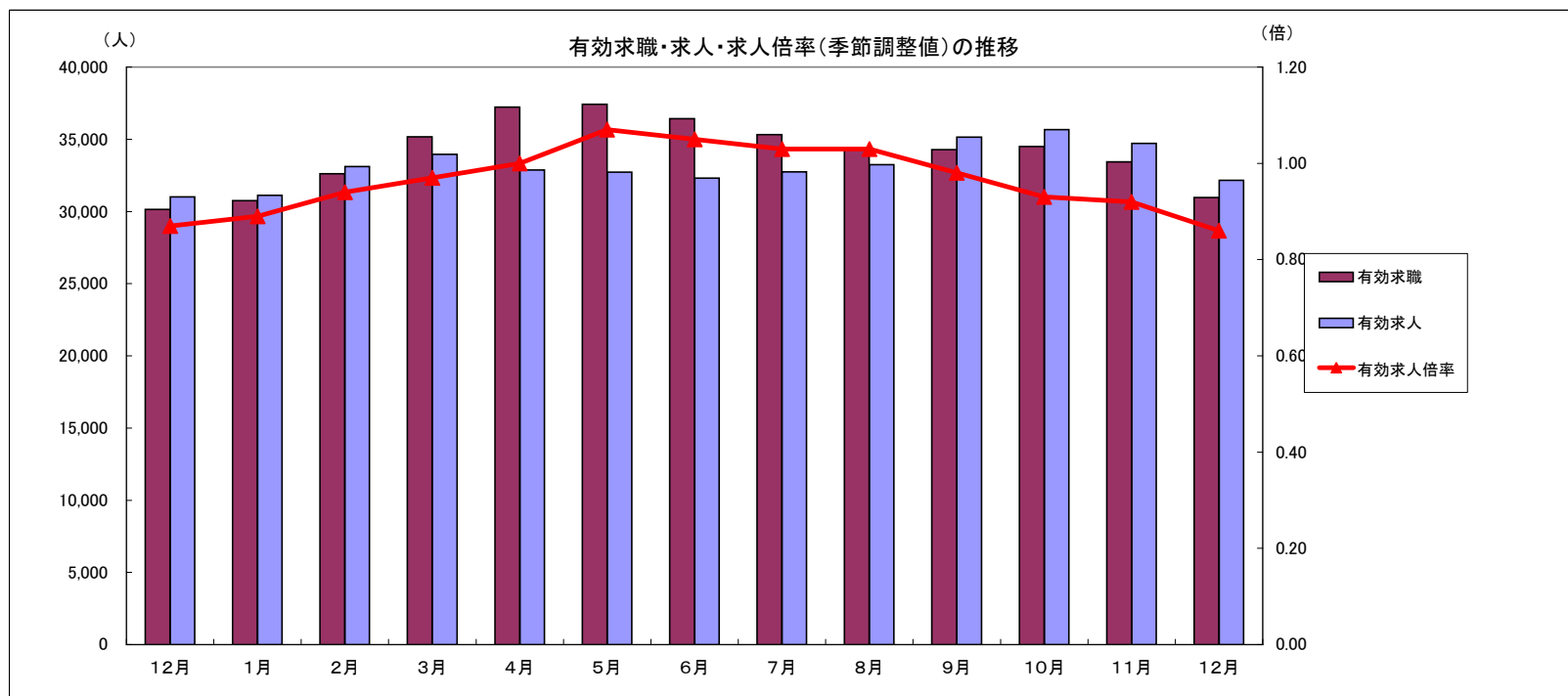


労働市場月報



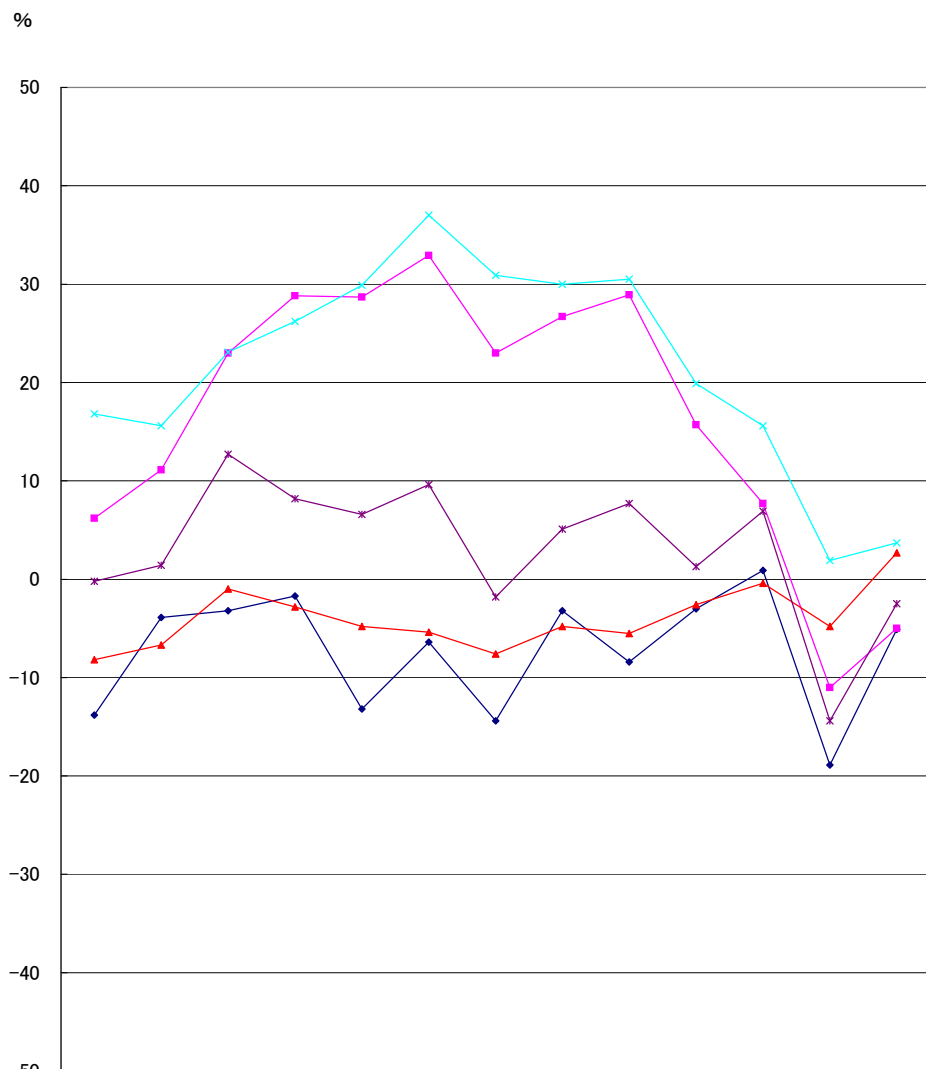
2012. 12
厚生労働省 群馬労働局 職業安定部

労働市場の動向(24年12月)

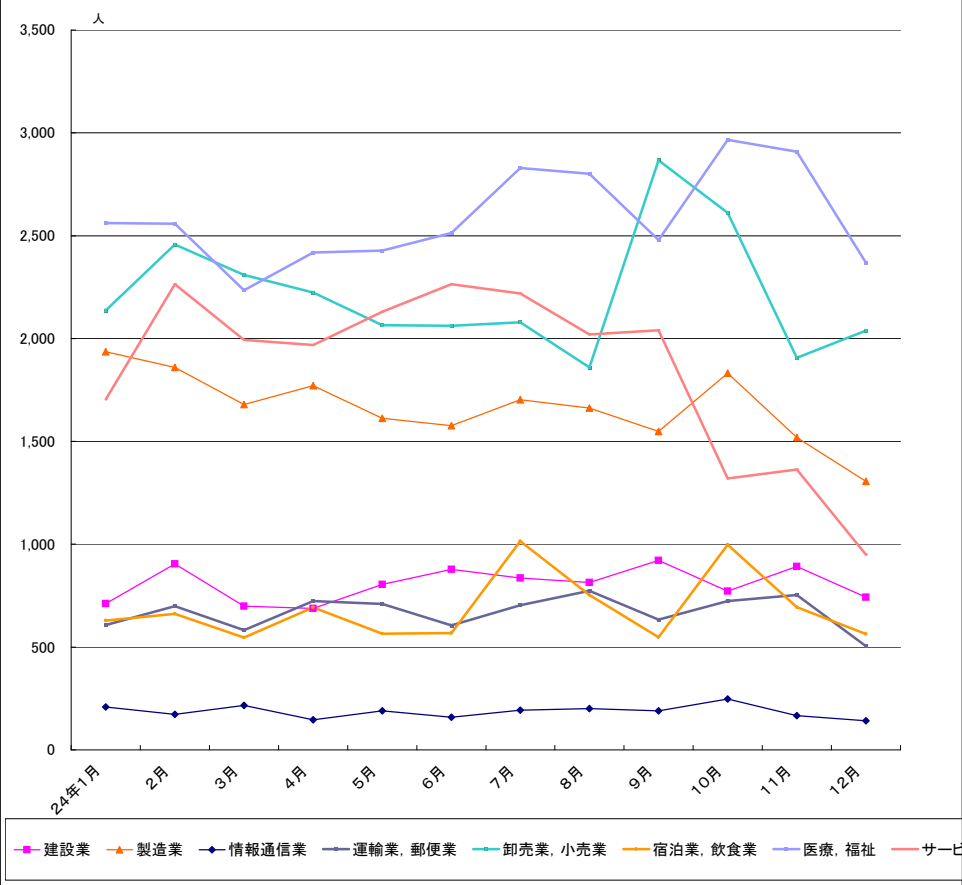
目次

1 求人倍率の状況	主要統計グラフ	1-2
・ 新規求人倍率(季節調整値)は、新規求職者数の減少(前月比6.0%減)に対し、新規求人数も減少(前月比7.1%減)したことから、前月の1.42から0.02ポイント下回る1.40倍となった。	業務統計主要項目・主要指標	3
・ 有効求人倍率(季節調整値)は、月間有効求職者数の減少(前月比0.2%減)に対し、月間有効求人数も減少(前月比6.4%減)したことから、前月の0.92から0.06ポイント下回る0.86倍となった。	時系列でみた主要指標Ⅰ(学卒・パートを除く)	4
	Ⅱ(学卒を除きパートを含む)	5
	一般職業紹介状況(学卒・パートを除く)	6
	Ⅱ(学卒を除きパートを含む)	7
	中高年齢者等の職業紹介等状況(パートを除く)	8
	高齢者(55歳以上)の職業紹介状況(パートを除く)	9
	パートタイム職業紹介状況	10
	障害者職業紹介状況	11
	産業別・規模別一般新規求人状況	12
	産業別・規模別一般充足状況	13
	新規学卒者の職業紹介状況	14
	付属施設の業務取扱状況	15
	新卒応援ハローワーク	
	外国人雇用サービスコーナー	
	雇用保険関係(適用、求職者給付、就職促進給付、雇用継続給付)	16
	教育訓練及び介護休業給付支給状況	19
	用語の説明・県内ハローワーク等一覧	20
2 求人の状況		
・ 新規求人数(原数値)は10,523で、前年同月比5.0%減少となった。		
産業別では、建設業(10.7%増)、製造業(22.3%減)、情報通信業(13.5%減)、運輸業・郵便業(8.1%増)、卸売・小売業(8.3%減)、飲食・宿泊業(16.3%増)、医療・福祉(12.9%増)、サービス業(43.8%減)となっている。		
製造業の内訳を見ると、食料品(23.7%増)、プラスチック製品(9.6%減)、金属製品(19.3%減)、はん用機械器具(50.3%減)、電子部品・デバイス・電子回路製造(27.8%増)、電気機械器具(32.6%増)、情報通信器(13.5%減)、輸送用機械器具(45.4%減)となっている。		
・ 有効求人数(原数値)32,155は、前年同月比3.7%増加となった。		
3 求職の状況		
・ 新規求職者数(原数値)は5,796で、前年同月比5.1%減少となった。		
・ 新規求職者(常用・パートを除く)の態様別内訳(前年同月比)を見ると、在職者は9.9%増加し、離職者は9.1%減少(うち事業主都合が8.7%減、うち自己都合が6.6%減)となっている。		
・ 有効求職者数(原数値)は30,955で、前年同月比2.7%増加となった。		
4 就職の状況		
・ 公共職業安定所の紹介による就職件数は2,283、前年同月比2.5%減少となった。		
5 雇用保険受給者の状況		
・ 受給資格決定件数1,490は、前年同月比6.5%増加となった。		
・ 初回受給者数1,772は、前年同月比43.0%増加となった。		
・ 雇用保険受給者実人員8,336は、前年同月比9.8%増加となった。		

グラフでみる対前年増減率の推移



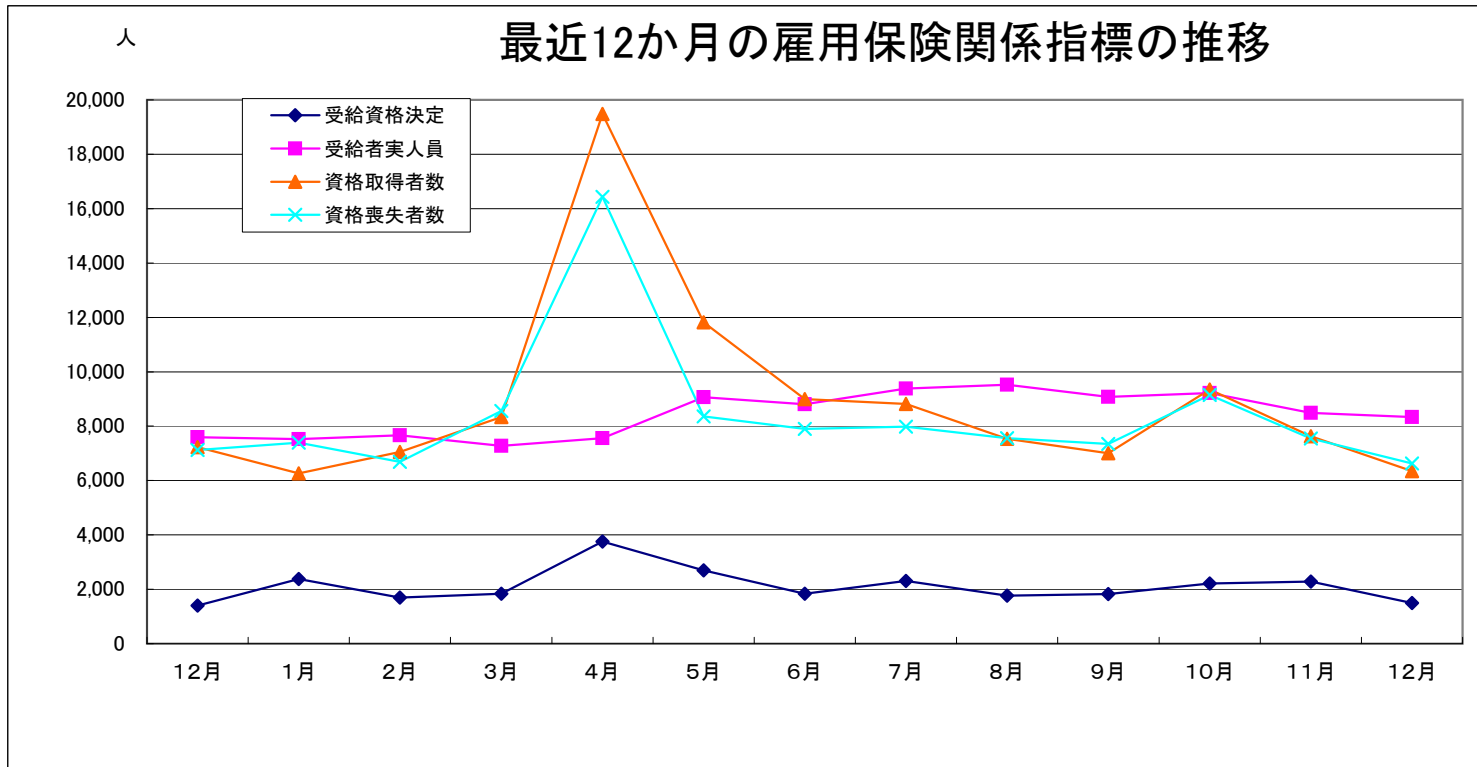
産業別新規求人数の推移(学卒を除きパートを含む)



	建設業	製造業	情報通信業	運輸業, 郵便業	卸売業, 小売業	宿泊業, 飲食業	医療, 福祉	サービス業
24年1月	711	1,936	208	607	2,136	628	2,562	1,704
2月	904	1,859	173	698	2,457	662	2,559	2,264
3月	699	1,679	216	582	2,310	547	2,235	1,993
4月	688	1,771	147	723	2,224	692	2,418	1,969
5月	804	1,612	190	709	2,065	565	2,427	2,131
6月	877	1,577	159	605	2,062	568	2,513	2,265
7月	835	1,703	193	703	2,079	1,015	2,829	2,219
8月	814	1,662	201	773	1,859	754	2,801	2,020
9月	921	1,549	190	634	2,866	548	2,479	2,041
10月	772	1,832	247	724	2,612	998	2,966	1,320
11月	891	1,519	167	754	1,907	694	2,909	1,363
12月	742	1,305	141	505	2,038	563	2,368	950

(注)新産業分類(平成19年11月改訂「日本標準産業分類」)に基づく区分により掲載している。

最近12か月の雇用保険関係指標の推移



	12月	1月	2月	3月	4月	5月	6月	7月	8月	9月	10月	11月	12月
受給資格決定	1,399	2,376	1,695	1,838	3,752	2,693	1,841	2,313	1,767	1,830	2,217	2,281	1,490
受給者実人員	7,592	7,523	7,669	7,276	7,559	9,066	8,805	9,385	9,519	9,078	9,222	8,490	8,336
資格取得者数	7,226	6,268	7,053	8,338	19,485	11,821	8,989	8,822	7,531	7,005	9,346	7,624	6,348
資格喪失者数	7,117	7,397	6,684	8,561	16,431	8,353	7,898	7,983	7,559	7,343	9,142	7,547	6,625

業務統計主要項目(学卒を除きパート含む)

主要指標

項目		12月	参 考			対 比		
			前月	前々月	前年同月	前月比	前年同月比	
一般職業紹介	求職	1 新規	5,796	7,429	8,160	6,108	△ 22.0	△ 5.1
		2 月間有効	30,955	33,435	34,497	30,144	△ 7.4	2.7
	就職	3 全数	2,283	2,733	3,040	2,342	△ 16.5	△ 2.5
		4 うち保受給者	527	654	678	507	△ 19.4	3.9
	求人	5 新規	10,523	12,123	13,666	11,073	△ 13.2	△ 5.0
		6 月間有効	32,155	34,722	35,671	31,017	△ 7.4	3.7
	7 充足数	2,266	2,716	3,065	2,358	△ 16.6	△ 3.9	
	求人倍率	8 新規(5/1)	1.82	1.63	1.67	1.81		
		9 月間有効(6/2)	1.04	1.04	1.03	1.03		
雇用保険	10 適用事業所数	29,253	29,235	29,248	29,171	0.1	0.3	
	11 被保険者数	552,310	552,669	552,467	552,607	△ 0.1	△ 0.1	
	一般	12 受給資格決定件数	1,490	2,281	2,217	1,399	△ 34.7	6.5
		13 受給者実人員(所定給付)	8,336	8,490	9,222	7,592	△ 1.8	9.8
		14 支給金額(千円)	1,043,976	1,182,063	1,344,880	1,060,588	△ 11.7	△ 1.6
	高年齢	15 受給資格決定件数	139	177	243	94	△ 21.5	47.9
		16 受給者数	130	213	186	106	△ 39.0	22.6
		17 支給金額(千円)	26,567	44,339	39,402	20,909	△ 40.1	27.1
	短期	18 受給資格決定件数	257	177	7	292	45.2	△ 12.0
		19 受給者数	286	35	0	280	717.1	2.1
20 支給金額(千円)		51,012	6,943	0	49,992	634.7	2.0	

項目	鉱工業生産指数 (鉱工業計)		常用雇用指数 (産業計)		所定外労働時間 (産業計)		企業倒産		完全失業者数 (全国)		
	平成17年 =100 (原数値)	前年 同月比	規模30人以上 年分は平成12年 =100 月分は平成17年 =100	前年 同月比	規模30人以上	前年 同月比	負債額 1000万 以上	前年 同月差	万人	完全失業率 (季調値)	
年月	平成20年	103.8	1.7	102.7	△ 1.4	13.3	4.1	125	5	265	4.0
	21	70.2	△ 30.8	101.6	△ 1.1	9.2	△ 40.2	145	20	336	5.1
	22	104.3	24.5	104.2	2.6	11.9	19.4	106	39	334	5.1
	23	97.8	△ 5.0	105.7	1.4	11.8	△ 0.4	136	30	284	4.5
	10月	104.1	△ 0.4	101.4	△ 0.1	12.9	5.7	12	5	288	4.4
	11月	110.8	6.4	102.0	0.2	12.9	24.0	8	2	280	4.5
	12月	108.0	5.9	101.5	0.2	11.4	7.5	10	6	275	4.5
	1月	97.9	4.4	101.0	0.0	13.7	17.1	13	△ 8	291	4.6
	2月	110.5	13.2	100.9	0.0	13.4	7.2	12	3	289	4.5
	3月	115.1	44.6	100.8	1.1	14.4	23.1	11	0	307	4.5
	4月	102.1	18.2	102.3	0.8	14.1	33.0	11	△ 7	315	4.6
	5月	99.4	12.1	102.0	0.1	13.5	32.4	8	△ 7	297	4.4
	6月	111.4	9.8	101.9	0.0	13.7	26.9	8	△ 5	288	4.3
	7月	112.3	8.5	101.7	△ 0.5	14.2	25.7	6	△ 2	288	4.3
	8月	93.4	△ 0.1	101.8	0.4	13.7	16.1	11	5	277	4.2
	9月	100.3	△ 2.3	101.7	0.4	14.0	12.9	14	9	275	4.2
	10月	110.7	6.3	101.4	0.0	14.1	9.3	12	0	271	4.2
	11月	101.5	△ 8.4	101.4	△ 0.6	13.9	7.8	9	1	260	4.1
	12月	-	-	-	-	-	-	10	0	259	4.2
資料出所	県統計課							帝国データバンク	総務省統計局		

※完全失業率の年平均は、実数である。
 ※表中「-」は、月報作成時には未公表のものである。

(注) 保受給者は、雇用保険受給者をいう。

時系列でみた主要指標 I (学卒・パートを除く)

項目 年度・月別	A 一般職業紹介状況												B Aのうち中高年齢者							C 一般求職者給付			
	1 新規求職		2 月間有効求職		3 新規求人		4 月間有効求人		5 就職		求人倍率		6 新規求職		7 月間有効求職		8 就職		新規求職者 中に占める 中高年の 割合 6/1*100	受給資格 決定件数		受給者実人員	
	前年 同月比	前年 同月比	前年 同月比	前年 同月比	前年 同月比	前年 同月比	新規	月間 有効	前年 同月比	前年 同月比	前年 同月比	前年 同月比	前年 同月比	前年 同月比	前年 同月比	前年 同月比	前年 同月比	前年 同月比					
平成18年度	5,379	△ 7.9	21,016	△ 7.3	9,683	△ 10.0	26,110	△ 12.2	1,742	△ 0.1	1.80	1.24	1,532	△ 12.6	7,204	△ 11.9	423	1.9	28.5	1,872	△ 9.1	6,787	△ 10.3
19	5,095	△ 5.3	19,770	△ 5.9	10,940	13.0	31,040	18.9	1,537	△ 11.8	2.15	1.57	1,521	△ 0.7	6,844	△ 5.0	383	△ 9.5	29.9	1,843	△ 1.6	6,645	△ 2.1
20	6,504	27.7	23,032	16.5	7,940	△ 27.4	21,937	△ 29.3	1,480	△ 3.7	1.22	0.95	1,991	30.9	7,784	13.7	377	△ 1.6	30.6	2,522	36.8	7,636	14.9
21	7,001	7.6	32,132	39.5	4,912	△ 38.1	12,006	△ 45.3	1,506	1.8	0.70	0.37	2,397	20.4	12,793	64.3	433	14.9	34.2	2,632	4.4	13,339	74.7
22	6,602	△ 4.4	26,896	△ 16.7	6,088	26.6	15,383	30.1	1,652	12.8	0.92	0.57	2,158	△ 9.0	10,165	△ 21.0	459	9.8	32.7	2,086	△ 22.2	8,463	△ 38.0
23	6,113	△ 7.4	25,076	△ 6.8	6,836	12.3	17,441	13.4	1,616	△ 2.2	1.12	0.70	1,983	△ 8.1	9,413	△ 7.4	455	△ 0.9	32.4	2,137	2.4	8,398	△ 0.8
23年12月	4,484	△ 20.0	21,612	△ 15.1	6,453	20.1	18,028	17.7	1,433	△ 12.7	1.44	0.83	1,562	△ 14.2	8,308	△ 11.5	418	△ 19.5	34.8	1,399	△ 15.2	7,592	△ 7.9
1月	6,322	22.3	22,209	△ 7.3	7,404	10.1	18,247	13.9	1,304	△ 7.8	1.17	0.82	2,118	16.3	8,557	△ 4.6	330	△ 17.3	33.5	2,376	55.8	7,523	△ 3.9
2月	6,299	△ 4.8	23,507	△ 2.4	7,930	14.3	19,698	14.2	1,546	14.2	1.26	0.84	1,995	△ 7.2	8,953	△ 1.0	400	3.9	31.7	1,695	△ 6.7	7,669	4.0
3月	6,693	△ 0.2	25,234	0.7	7,519	24.4	20,062	26.0	1,968	33.1	1.12	0.80	2,123	7.3	9,459	3.7	575	58.0	31.7	1,838	3.1	7,276	0.2
4月	7,199	3.9	26,211	△ 0.9	7,434	31.1	19,664	23.5	1,776	△ 7.6	1.03	0.75	2,520	18.7	9,894	4.8	482	△ 6.6	35.0	3,752	109.6	7,559	2.0
5月	6,189	△ 27.9	26,087	△ 7.1	7,386	22.7	19,739	31.6	1,759	10.6	1.19	0.76	1,932	△ 36.7	9,716	△ 6.1	541	25.8	31.2	2,693	△ 37.0	9,066	19.1
6月	5,610	△ 15.0	25,318	△ 9.7	8,562	54.5	20,568	40.9	1,705	8.5	1.53	0.81	1,780	△ 14.1	9,478	△ 8.6	481	12.4	31.7	1,841	△ 32.8	8,805	1.3
7月	5,530	△ 1.7	24,980	△ 5.1	8,407	34.8	21,208	37.5	1,731	10.5	1.52	0.85	1,806	1.2	9,443	△ 3.8	493	10.5	32.7	2,313	16.8	9,385	1.8
8月	5,293	△ 14.3	24,333	△ 6.1	8,029	19.9	21,670	30.8	1,574	△ 1.4	1.52	0.89	1,603	△ 17.7	9,150	△ 5.3	433	△ 2.5	30.3	1,767	△ 11.0	9,519	△ 3.5
9月	5,383	△ 2.9	24,201	△ 3.0	8,512	13.9	22,143	21.6	1,728	3.7	1.58	0.91	1,635	△ 7.0	9,026	△ 4.1	507	7.9	30.4	1,830	6.0	9,078	△ 0.8
10月	5,759	3.7	24,363	△ 0.2	7,712	0.7	21,393	11.9	1,814	4.9	1.34	0.88	1,750	0.5	8,986	△ 1.6	487	△ 1.4	30.4	2,217	14.7	9,222	8.5
11月	5,427	7.8	23,917	4.1	6,674	△ 1.7	20,070	6.6	1,628	△ 1.0	1.23	0.84	1,993	24.3	9,086	5.3	472	△ 1.9	36.7	2,281	41.9	8,490	3.1
12月	4,216	△ 6.0	22,417	3.7	6,222	△ 3.6	18,517	2.7	1,358	△ 5.2	1.48	0.83	1,391	△ 10.9	8,601	3.5	395	△ 5.5	33.0	1,490	6.5	8,336	9.8
平成24年度	5,597	△ 6.8	24,576	△ 3.8	7,618	15.9	20,604	22.6	1,657	2.3	1.36	0.84	1,801	△ 7.7	9,232	△ 3.4	470	1.7	32.2	2,182	△ 0.5	8,844	1.6

(注)年度数値は、月平均である。

時系列でみた主要指標Ⅱ（学卒を除きパートを含む）

項目 年度・月別	一般職業紹介状況											求人倍率								
	1 新規求職		2 月間有効求職		3 新規求人		4 月間有効求人		5 紹介件数		6 就職件数		原 数 値				季 節 調 整 値			
	前 年 同 月 比	前 年 同 月 比	前 年 同 月 比	前 年 同 月 比	前 年 同 月 比	前 年 同 月 比	前 年 同 月 比	前 年 同 月 比	前 年 同 月 比	前 年 同 月 比	前 年 同 月 比	本 県		全 国		本 県		全 国		
												新規	有効	新規	有効	新規	有効	新規	有効	
平成18年度	7,425	△ 7.2	28,274	△ 5.9	14,681	△ 8.4	39,732	△ 9.6	9,450	△ 4.0	2,627	△ 1.3	1.98	1.41	1.56	1.06				
19	6,994	△ 5.8	26,598	△ 5.9	15,823	7.8	44,489	12.0	9,220	△ 2.4	2,345	△ 10.7	2.26	1.67	1.47	1.02				
20	8,786	25.6	30,930	16.3	13,262	△ 16.2	36,447	△ 18.1	12,361	34.1	2,363	0.8	1.51	1.18	1.08	0.77				
21	9,605	9.3	42,302	36.8	9,103	△ 31.4	21,672	△ 40.5	17,936	45.1	2,578	9.1	0.95	0.51	0.79	0.45				
22	9,040	△ 4.4	37,027	△ 12.8	10,329	15.4	25,848	20.9	16,239	△ 7.3	2,745	9.3	1.14	0.70	0.79	0.45				
23	8,736	△ 3.4	35,207	△ 4.9	11,358	10.0	28,913	11.9	15,043	△ 7.4	2,738	△ 0.3	1.30	0.82	1.11	0.68				
23年12月	6,108	△ 13.8	30,144	△ 8.2	11,073	6.2	31,017	16.8	10,738	△ 10.7	2,342	△ 0.2	1.81	1.03	1.34	0.77	1.50	0.87	1.18	0.71
1月	8,777	△ 3.9	30,738	△ 6.7	12,136	11.1	31,109	15.6	13,058	△ 8.5	2,265	1.4	1.81	1.03	1.18	0.78	1.35	0.89	1.20	0.73
2月	8,842	△ 5.0	32,620	△ 4.8	13,433	28.1	33,116	26.8	15,936	△ 0.1	2,516	3.9	1.52	1.02	1.28	0.81	1.56	0.94	1.27	0.75
3月	9,425	△ 1.7	35,173	△ 2.8	12,765	28.8	33,960	26.2	17,785	3.6	3,441	8.2	1.35	0.97	1.16	0.79	1.56	0.97	1.19	0.76
4月	10,957	△ 13.2	37,235	△ 4.8	12,558	28.7	32,880	29.9	16,012	△ 9.8	3,033	6.6	1.15	0.88	0.93	0.72	1.56	1.00	1.28	0.79
5月	9,137	△ 6.4	37,426	△ 5.4	12,181	32.9	32,723	37.0	16,053	△ 0.7	3,014	9.6	1.33	0.87	1.15	0.71	1.59	1.07	1.35	0.81
6月	8,000	△ 14.4	36,422	△ 7.6	12,704	23.0	32,317	30.9	15,436	△ 10.8	2,986	△ 1.8	1.59	0.89	1.31	0.73	1.59	1.05	1.32	0.82
7月	7,652	△ 3.2	35,323	△ 4.8	13,171	26.7	32,748	30.0	14,203	△ 1.0	2,802	5.1	1.72	0.93	1.39	0.77	1.70	1.03	1.31	0.83
8月	7,473	△ 13.6	34,300	△ 5.4	12,515	16.4	33,246	23.4	13,081	△ 10.4	2,523	△ 5.0	1.67	0.97	1.44	0.81	1.56	1.03	1.33	0.83
9月	7,924	△ 3.0	34,276	△ 2.6	13,854	15.7	35,157	19.9	14,055	△ 5.6	2,859	1.3	1.75	1.03	1.37	0.84	1.55	0.98	1.24	0.81
10月	8,160	0.9	34,497	△ 0.4	13,666	7.7	35,671	15.6	14,952	3.7	3,040	6.9	1.67	1.03	1.38	0.86	1.49	0.93	1.29	0.80
11月	7,429	4.0	33,435	2.8	12,123	2.5	34,722	10.0	14,140	4.7	2,733	2.4	1.63	1.04	1.51	0.87	1.42	0.92	1.31	0.80
12月	5,796	△ 5.1	30,955	2.7	10,523	△ 5.0	32,155	3.7	10,497	△ 2.2	2,283	△ 2.5	1.82	1.04	1.52	0.88	1.40	0.86	1.31	0.82
平成24年度	8,059	△ 6.8	34,874	△ 3.1	12,588	15.6	33,513	21.2	14,270	△ 4.0	2,808	2.6	1.56	0.96						

(注)年度数値は、月平均である。

一般職業紹介状況(学卒・パートを除く)

項目 安定所別	A 新規求職 申込件数	B 月間有効 求職者数	C 紹介件数	D 就職件数	E 4のうち管外就職		F 4のうち 保 受給者の 就職件数	G 新 規 求 人 数	H 月間有効 求 人 数	I 充 足 数	J Iのうち他県 からの 充足数	比 率			
	1 全 数	2 全 数	3 全 数	4 全 数	5 県内	6 県外						新規求職 対前年同月 増減率	新規求人 対前年同月 増減率	新規求 人倍率 (G/1)	有効求 人倍率 (H/2)
前年同月	4,484	21,612	7,703	1,433	519	184	356	6,453	18,028	1,426	197	△ 13.3	△ 4.0	1.44	0.83
前 月	5,427	23,917	10,096	1,628	578	239	467	6,674	20,070	1,614	247	7.8	△ 1.7	1.23	0.84
12月	4,216	22,417	7,610	1,358	496	228	366	6,222	18,517	1,321	207	△ 6.0	△ 3.6	1.48	0.83
前 橋	743	3,435	1,537	230	85	26	48	1,462	3,253	284	30	△ 4.4	△ 7.6	1.97	0.95
高 崎	602	3,824	1,514	244	102	34	72	1,044	3,662	236	29	△ 12.0	△ 1.2	1.73	0.96
(安 中)	81	476	126	27	4	4	6	40	233	19	1	△ 21.4	△ 16.7	0.49	0.49
桐 生	341	1,684	619	125	41	21	39	622	1,555	97	11	11.8	54.7	1.82	0.92
伊勢崎	519	3,033	866	151	82	16	47	932	2,859	191	29	12.6	7.4	1.80	0.94
太 田	576	3,313	1,181	155	45	45	48	846	2,515	159	56	△ 12.6	△ 11.8	1.47	0.76
館 林	325	2,198	549	101	14	35	38	434	1,562	87	24	△ 10.7	△ 24.4	1.34	0.71
沼 田	316	901	177	60	12	5	9	137	516	60	6	△ 12.5	△ 18.9	0.43	0.57
富 岡	154	720	194	52	19	5	17	206	546	46	0	16.7	1.0	1.34	0.76
藤 岡	184	1,086	394	76	39	18	13	135	642	45	8	△ 16.0	△ 31.5	0.73	0.59
渋 川	232	1,250	342	94	42	11	19	225	666	61	2	△ 12.1	6.6	0.97	0.53
(中之条)	143	497	111	43	11	8	10	139	508	36	11	△ 7.7	△ 23.6	0.97	1.02
年度累計	50,606	221,827	90,878	15,073	5,500	2,138	3,836	68,938	184,972	15,296	2,537	△ 6.4	16.5	1.36	0.83

一般職業紹介状況(学卒を除きパートを含む)

項目 安定所別	A 新規求職 申込件数	B 月間有効 求職者数	C 紹介件数	D 就職件数	E 4のうち 保受給者の 就職件数	F 新規 求人数	G 月間有効 求人数	H 充足数	比 率			
	1 全 数	2 全 数	3 全 数	4 全 数					新規求職 対前年同月 増減率	新規求人 対前年同月 増減率	新規求 人倍率 (F/A)	有効求 人倍率 (G/B)
前年同月	6,108	30,144	10,738	2,342	507	11,073	31,017	2,358	△ 13.8	6.2	1.81	1.03
前 月	7,429	33,435	14,140	2,733	654	12,123	34,722	2,716	4.0	2.5	1.63	1.04
12月	5,796	30,955	10,497	2,283	527	10,523	32,155	2,266	△ 5.1	△ 5.0	1.82	1.04
前 橋	1,052	4,946	2,186	434	85	2,088	5,323	498	△ 1.7	△ 11.1	1.98	1.08
高 崎	851	5,189	2,000	421	105	2,418	7,404	469	△ 6.2	△ 7.8	2.84	1.43
(安 中)	127	752	197	51	10	98	417	31	△ 10.6	0.0	0.77	0.55
桐 生	447	2,372	825	181	49	821	2,222	152	4.0	32.6	1.84	0.94
伊勢崎	705	4,098	1,209	259	66	1,470	4,473	298	11.6	3.8	2.09	1.09
太 田	767	4,351	1,561	258	68	1,178	3,997	250	△ 13.5	△ 14.6	1.54	0.92
館 林	442	2,886	775	156	53	869	3,034	151	△ 3.9	△ 8.4	1.97	1.05
沼 田	394	1,268	312	119	14	375	1,271	119	△ 16.5	5.6	0.95	1.00
富 岡	229	1,068	304	86	20	339	1,025	79	10.6	2.1	1.48	0.96
藤 岡	249	1,509	478	101	19	249	979	64	△ 15.0	△ 29.9	1.00	0.65
渋 川	325	1,808	475	143	24	379	1,170	101	△ 16.5	11.1	1.17	0.65
(中之条)	208	708	175	74	14	239	840	54	△ 5.0	△ 7.7	1.15	1.19
年度累計	72,528	313,869	128,429	25,273	5,348	113,295	301,619	25,663	△ 6.8	15.6	1.56	0.96

中高年齢者等の職業紹介等状況(パートを除く)

安定所別 項目	新規求職 申込件数		月間有効 求職者数	紹介件数	就職件数		5 新 規 求 人 数	6 月間有効 求 人 数	比 率				
	1		2 全 数	3 全 数	4				新規求職者 中に占める 中高年の割合	新規求職 対前年同月 増 減 率	新規求人 対前年同月 増 減 率	新規求人 倍率 (5/1)	有効求人 倍率 (6/2)
	全 数	1のうち保			全 数	4のうち保							
前年同月	1,562	461	8,308	2,308	418	113	2,529	6,972	(25.6) 34.8	△ 14.2	△ 10.2	1.62	0.84
前 月	1,993	865	9,086	3,154	472	165	2,575	7,426	(26.8) 36.7	24.3	△ 3.6	1.29	0.82
12月	1,391	411	8,601	2,310	395	122	2,373	6,849	(24.0) 33.0	△ 10.9	△ 6.2	1.71	0.80
前 橋	222	60	1,196	418	63	16	610	1,339	(21.1) 29.9	△ 10.1	△ 10.2	2.75	1.12
高 崎	165	44	1,435	456	68	20	408	1,459	(19.4) 27.4	△ 19.5	△ 3.1	2.47	1.02
(安 中)	31	11	197	43	8	3	16	88	(24.4) 38.3	△ 3.1	△ 11.1	0.52	0.45
桐 生	118	32	679	254	47	19	252	600	(26.4) 34.6	19.2	60.5	2.14	0.88
伊勢崎	161	57	1,136	270	41	14	290	857	(22.8) 31.0	19.3	△ 4.0	1.80	0.75
太 田	184	67	1,200	376	41	14	302	848	(24.0) 31.9	△ 17.9	△ 11.4	1.64	0.71
館 林	101	49	913	154	31	12	167	613	(22.9) 31.1	△ 20.5	△ 29.2	1.65	0.67
沼 田	152	19	370	48	17	2	42	164	(38.6) 48.1	△ 25.9	△ 20.8	0.28	0.44
富 岡	53	15	308	70	18	7	87	223	(23.1) 34.4	△ 5.4	2.4	1.64	0.72
藤 岡	52	18	433	85	23	4	51	192	(20.9) 28.3	△ 10.3	△ 32.9	0.98	0.44
渋 川	75	20	491	102	25	10	94	265	(23.1) 32.3	△ 21.1	8.0	1.25	0.54
(中之条)	77	19	243	34	13	1	54	201	(37.0) 53.8	△ 2.5	△ 29.9	0.70	0.83
年度累計	16,410	5,869	83,380	27,316	4,291	1,269	25,860	68,934	(22.6) 32.4	△ 6.5	10.8	1.58	0.83

(注) ()内は、パートを含めた新規求職者中に占める中高年の割合である。求人数及び求人倍率は、「求人均等配分方式」による数値である。

高齢者(55歳以上)の職業紹介状況(パートを除く)

安定所別 項目	新規求職 申込件数		月間有効 求職者数	紹介件数	就職件数		5	6	比 率				
	1		2	3	4		新 規 求 人 数	月間有効 求 人 数	新規求職者 中に占める 高齢者の割合	新 規 求 職 対前年同月 増 減 率	新 規 求 人 対前年同月 増 減 率	新 規 求 人 倍 率 (5/1)	有 効 求 人 倍 率 (6/2)
	全 数	1のうち保	全 数	全 数	全 数	4のうち保							
前年同月	774	233	4,241	760	156	39	1,484	4,085	(12.7) 17.3	△ 15.5	△ 11.5	1.92	0.96
前 月	910	378	4,326	1,016	176	53	1,513	4,339	(12.2) 16.8	14.2	△ 3.1	1.66	1.00
12月	665	201	4,117	822	175	51	1,399	4,020	(11.5) 15.8	△ 14.1	△ 5.7	2.10	0.98
前 橋	99	29	564	163	27	9	360	787	(9.4) 13.3	△ 19.5	△ 11.1	3.64	1.40
高 崎	79	22	735	157	33	9	239	852	(9.3) 13.1	△ 21.8	△ 4.0	3.03	1.16
(安 中)	14	5	109	15	4	1	9	51	(11.0) 17.3	27.3	△ 18.2	0.64	0.47
桐 生	56	10	358	99	27	11	151	357	(12.5) 16.4	12.0	60.6	2.70	1.00
伊勢崎	64	25	503	79	15	3	172	506	(9.1) 12.3	14.3	△ 4.4	2.69	1.01
太 田	78	36	495	128	14	3	177	491	(10.2) 13.5	△ 11.4	△ 3.8	2.27	0.99
館 林	44	25	388	45	10	5	99	364	(10.0) 13.5	△ 21.4	△ 29.8	2.25	0.94
沼 田	96	6	202	22	13	1	22	92	(24.4) 30.4	△ 27.3	△ 29.0	0.23	0.46
富 岡	25	11	147	20	8	5	52	132	(10.9) 16.2	△ 19.4	4.0	2.08	0.90
藤 岡	21	9	211	37	10	2	31	115	(8.4) 11.4	△ 22.2	△ 32.6	1.48	0.55
洪 川	37	11	253	34	11	2	55	156	(11.4) 15.9	△ 30.2	7.8	1.49	0.62
(中之条)	52	12	152	23	3	0	32	117	(25.0) 36.4	13.0	△ 30.4	0.62	0.77
年度累計	7,733	2,861	41,116	9,172	1,770	485	15,108	40,109	(10.7) 15.3	△ 9.3	11.0	1.95	0.98

(注) ()内は、パートを含めた新規求職者中に占める高齢者の割合である。求人数及び求人倍率は、「求人均等配分方式」による数値である。

パートタイム職業紹介状況

安定所別	項目	新規求職 申込件数	月間有効 求職者数	紹介件数	就職件数	新規 求人数	月間有効 求人数
	前年同月	1,624	8,532	3,035	909	4,620	12,989
	前月	2,002	9,518	4,044	1,105	5,449	14,652
	12月	1,580	8,538	2,887	925	4,301	13,638
	前橋	309	1,511	649	204	626	2,070
	高崎	249	1,365	486	177	1,374	3,742
	(安中)	46	276	71	24	58	184
	桐生	106	688	206	56	199	667
	伊勢崎	186	1,065	343	108	538	1,614
	太田	191	1,038	380	103	332	1,482
	館林	117	688	226	55	435	1,472
	沼田	78	367	135	59	238	755
	富岡	75	348	110	34	133	479
	藤岡	65	423	84	25	114	337
	渋川	93	558	133	49	154	504
	(中之条)	65	211	64	31	100	332
	年度累計	21,922	92,042	37,551	10,200	44,357	116,647

障害者職業紹介状況

項目 安定所別	新規求職申込件数				紹介件数				就職件数				新規登録者数				期末現在登録者数 (月 末)			
	身体	知的	精神	その他	身体	知的	精神	その他	身体	知的	精神	その他	身体	知的	精神	その他	身体	知的	精神	その他
前年同月	61	39	32	0	127	35	92	5	29	30	25	3	28	27	25	0	5,717	3,132	1,524	74
前 月	87	36	51	9	221	81	223	10	45	9	32	0	41	16	24	6	5,924	3,267	1,819	95
12月	48	23	39	3	130	83	156	2	37	50	23	2	17	8	19	1	5,927	3,275	1,842	92
前 橋	12	3	10	1	28	27	32	0	7	17	8	0	3	0	3	0	693	371	312	12
高 崎	8	2	10	1	18	30	23	0	10	15	3	1	4	1	6	1	988	521	299	15
(安 中)	3	0	1	0	3	1	3	0	1	1	1	0	2	0	1	0	195	67	63	3
桐 生	5	5	2	0	4	5	7	0	4	2	2	0	3	4	1	0	670	441	118	5
伊勢崎	4	2	5	0	20	4	20	0	0	3	2	1	2	1	1	0	702	336	266	16
太 田	6	5	1	0	29	4	13	0	3	3	1	0	1	1	1	0	687	380	171	2
館 林	4	3	4	0	14	5	27	0	4	1	1	0	1	1	3	0	594	294	153	10
沼 田	2	0	1	0	8	0	6	0	4	2	0	0	1	0	1	0	273	120	76	4
富 岡	1	0	0	0	0	0	6	0	0	1	1	0	0	0	0	0	254	96	90	4
藤 岡	1	0	3	1	2	1	15	0	1	1	2	0	0	0	1	0	218	182	108	5
渋 川	2	3	2	0	4	6	3	2	1	4	2	0	0	0	1	0	502	349	155	16
(中之条)	0	0	0	0	0	0	1	0	2	0	0	0	0	0	0	0	151	118	31	0
年度累計	679	307	524	50	1,399	398	1,502	63	282	166	247	17	317	182	253	34				

産業別・規模別一般新規求人状況(学卒を除きパートを含む)

前月	前年同月	当月	対前月比	対前年同月比	構成比	産業別	計	前橋	高崎	(安中)	桐生	伊勢崎	太田	館林	沼田	富岡	藤岡	渋川	(中之条)
129	67	70	△ 45.7	4.5	0.7	A. 農、林、漁業	70	16	0	2	1	0	1	4	32	2	1	0	11
2	0	2	0.0	—	0.0	C 鉱業、採石業、砂利採取業	2	0	1	1	0	0	0	0	0	0	0	0	0
891	670	742	△ 16.7	10.7	7.1	D 建設業	742	148	202	7	34	80	86	66	21	25	17	46	10
1,519	1,679	1,305	△ 14.1	△ 22.3	12.4	E 製造業	1,305	74	200	25	85	226	297	183	44	57	43	54	17
454	245	303	△ 33.3	23.7	2.9	09 食品製造業	303	20	128	0	6	46	2	56	20	6	8	9	2
66	9	17	△ 74.2	88.9	0.2	10 飲料・たばこ・飼料製造業	17	0	1	0	0	10	3	1	0	0	0	2	0
41	48	61	48.8	27.1	0.6	11 繊維工業	61	0	1	0	21	9	22	2	0	2	0	4	0
31	26	24	△ 22.6	△ 7.7	0.2	12 木材・木製品製造業(家具を除く)	24	0	0	0	1	1	4	5	7	5	1	0	0
31	56	22	△ 29.0	△ 60.7	0.2	13 家具・装備品製造業	22	7	0	0	0	1	0	3	8	0	0	3	0
14	15	11	△ 21.4	△ 26.7	0.1	14 パルプ・紙・紙加工品製造業	11	1	1	0	0	2	0	5	0	0	0	2	0
28	15	11	△ 60.7	△ 26.7	0.1	15 印刷・同関連業	11	9	1	0	0	0	0	0	0	0	0	1	0
22	36	14	△ 36.4	△ 61.1	0.1	16 化学工業	14	0	0	0	0	1	0	12	0	0	1	0	0
1	0	2	100.0	—	0.0	17 石油製品・石炭製品製造業	2	0	0	1	0	0	0	1	0	0	0	0	0
100	115	104	4.0	△ 9.6	1.0	18 プラスチック製品製造業(別掲を除く)	104	2	2	9	16	15	24	15	1	14	1	2	3
5	5	4	△ 20.0	△ 20.0	0.0	19 ゴム製品製造業	4	0	2	0	0	2	0	0	0	0	0	0	0
33	25	31	△ 6.1	24.0	0.3	21 窯業・土石製品製造業	31	4	5	0	0	2	0	4	5	0	11	0	0
8	21	11	37.5	△ 47.6	0.1	22 鉄鋼業	11	0	5	0	0	0	2	1	0	1	0	2	0
14	7	12	△ 14.3	71.4	0.1	23 非鉄金属製造業	12	4	2	2	2	2	0	0	0	0	0	0	0
180	135	109	△ 39.4	△ 19.3	1.0	24 金属製品製造業	109	10	22	4	5	18	18	18	0	3	6	5	0
87	153	76	△ 12.6	△ 50.3	0.7	25 はん用機械器具製造業	76	5	10	0	3	20	22	11	2	0	2	1	0
42	153	50	19.0	△ 67.3	0.5	26 生産用機械器具製造業	50	2	0	2	0	27	0	7	0	0	4	8	0
25	16	22	△ 12.0	37.5	0.2	27 業務用機械器具製造業	22	1	0	0	0	5	10	3	0	0	3	0	0
14	18	23	64.3	27.8	0.2	28 電子部品・デバイス・電子回路製造業	23	0	6	0	5	1	0	0	0	0	0	11	0
111	92	122	9.9	32.6	1.2	29 電気機械器具製造業	122	1	4	5	16	27	29	20	0	8	1	1	10
26	11	9	△ 65.4	△ 18.2	0.1	30 情報通信機械器具製造業	9	0	0	1	0	7	1	0	0	0	0	0	0
164	436	238	45.1	△ 45.4	2.3	31 輸送用機械器具製造業	238	8	9	1	8	30	152	15	0	11	2	0	2
22	42	29	31.8	△ 31.0	0.3	20.32 その他の製造業	29	0	1	0	2	0	8	4	1	7	3	3	0
3	0	5	66.7	—	0.0	F 電気・ガス・熱供給・水道業	5	2	1	0	2	0	0	0	0	0	0	0	0
167	163	141	△ 15.6	△ 13.5	1.3	G 情報通信業	141	27	52	5	5	27	19	0	0	4	0	2	0
754	467	505	△ 33.0	8.1	4.8	H 運輸業、郵便業	505	66	90	8	20	79	88	63	13	20	25	22	11
1,907	2,223	2,038	6.9	△ 8.3	19.4	I 卸売業、小売業	2,038	444	979	2	80	167	86	118	31	15	73	40	3
67	86	98	46.3	14.0	0.9	J 金融業、保険業	98	54	6	2	6	2	11	9	8	0	0	0	0
128	124	350	173.4	182.3	3.3	K 不動産業、物品賃貸業	350	27	28	0	220	8	60	6	0	0	1	0	0
215	246	180	△ 16.3	△ 26.8	1.7	L 学術研究、専門・技術サービス業	180	34	88	0	11	15	6	8	6	6	0	3	3
694	484	563	△ 18.9	16.3	5.4	M 宿泊業、飲食サービス業	563	85	74	4	19	9	125	31	54	29	0	63	70
493	581	700	42.0	20.5	6.7	N 生活関連サービス業、娯楽業	700	393	74	10	27	46	12	24	60	7	17	13	17
230	166	174	△ 24.3	4.8	1.7	O 教育、学習支援業	174	86	15	2	6	27	21	4	2	5	3	3	0
2,909	2,097	2,368	△ 18.6	12.9	22.5	P 医療、福祉	2,368	293	432	14	205	634	185	181	51	140	60	112	61
227	22	36	△ 84.1	63.6	0.3	Q 複合サービス事業	36	5	12	2	0	2	4	5	1	3	0	2	0
1,363	1,691	950	△ 30.3	△ 43.8	9.0	R サービス業(他に分類されないもの)	950	245	156	8	96	100	135	126	39	4	5	18	18
425	307	296	△ 30.4	△ 3.6	2.8	S. T 公務、その他	296	89	8	6	4	48	42	41	13	22	4	1	18
12,123	11,073	10,523	△ 13.2	△ 5.0	100.0	合計	10,523	2,088	2,418	98	821	1,470	1,178	869	375	339	249	379	239
6,996	6,474	6,650	△ 4.9	2.7	63.2	29人以下	6,650	1,163	1,784	59	628	1,017	663	514	230	178	133	186	95
2,905	2,991	2,643	△ 9.0	△ 11.6	25.1	30~99人	2,643	712	424	30	127	325	274	222	69	127	94	141	98
1,424	1,055	764	△ 46.3	△ 27.6	7.3	100~299人	764	113	143	5	46	63	90	124	66	18	12	38	46
564	241	148	△ 73.8	△ 38.6	1.4	300~499人	148	20	26	4	3	47	4	9	1	10	10	14	0
141	183	108	△ 23.4	△ 41.0	1.0	500~999人	108	10	41	0	17	15	10	0	9	6	0	0	0
93	129	210	125.8	62.8	2.0	1,000人~	210	70	0	0	0	3	137	0	0	0	0	0	0

(注)新産業分類(平成19年11月改訂「日本標準産業分類」)に基づく区分により掲載している。

産業別・規模別一般充足状況(学卒を除きパート含む)

前月	前年同月	当月	対前月比	対前年同月比	構成比	産業別	計	前橋	高崎	(安中)	桐生	伊勢崎	太田	館林	沼田	富岡	藤岡	渋川	(中之条)
66	23	38	△ 42.4	65.2	1.7	A. 日農、林、漁業	38	7	0	1	1	2	6	2	11	3	2	1	2
1	0	2	100.0	--	0.1	C 鉱業、採石業、砂利採取業	2	0	1	0	0	0	0	0	1	0	0	0	0
154	124	124	△ 19.5	0.0	5.5	D 建設業	124	33	31	4	4	14	10	9	4	2	6	6	1
615	563	487	△ 20.8	△ 13.5	21.5	E 製造業	487	77	53	7	28	84	75	56	17	41	22	20	7
139	85	127	△ 8.6	49.4	5.6	09 食料品製造業	127	40	21	0	0	27	2	13	7	9	4	4	0
18	4	3	△ 83.3	△ 25.0	0.1	10 飲料・たばこ・飼料製造業	3	0	0	0	1	1	0	1	0	0	0	0	0
17	20	18	5.9	△ 10.0	0.8	11 繊維工業	18	2	1	0	7	3	0	2	0	0	0	0	3
11	5	10	△ 9.1	100.0	0.4	12 木材・木製品製造業(家具を除く)	10	0	0	0	0	2	2	1	2	1	1	0	1
9	20	6	△ 33.3	△ 70.0	0.3	13 家具・装備品製造業	6	3	0	0	0	0	0	0	2	1	0	0	0
18	6	8	△ 55.6	33.3	0.4	14 ハルブ・紙・紙加工品製造業	8	1	1	0	0	2	0	3	0	0	0	1	0
20	12	12	△ 40.0	0.0	0.5	15 印刷・同関連業	12	7	3	0	0	0	0	0	0	0	0	2	0
10	14	9	△ 10.0	△ 35.7	0.4	16 化学工業	9	1	0	0	0	0	0	7	0	0	0	1	0
2	0	0	△ 100.0	--	0.0	17 石油製品・石炭製品製造業	0	0	0	0	0	0	0	0	0	0	0	0	0
52	48	45	△ 13.5	△ 6.3	2.0	18 プラスチック製品製造業(別掲を除く)	45	2	0	0	2	6	17	3	4	5	5	1	0
8	10	1	△ 87.5	△ 90.0	0.0	19 ゴム製品製造業	1	0	0	0	0	0	0	0	0	1	0	0	0
22	16	20	△ 9.1	25.0	0.9	21 窯業・土石製品製造業	20	5	5	2	0	2	0	1	1	1	2	1	0
2	8	7	250.0	△ 12.5	0.3	22 鉄鋼業	7	1	4	0	0	1	0	0	0	1	0	0	0
7	4	9	28.6	125.0	0.4	23 非鉄金属製造業	9	1	1	2	1	3	0	1	0	0	0	0	0
65	61	49	△ 24.6	△ 19.7	2.2	24 金属製品製造業	49	4	2	0	8	9	10	7	0	4	3	1	1
23	30	22	△ 4.3	△ 26.7	1.0	25 はん用機械器具製造業	22	1	4	1	3	1	4	3	0	1	2	2	0
14	20	11	△ 21.4	△ 45.0	0.5	26 生産用機械器具製造業	11	0	2	0	1	1	2	1	0	0	1	3	0
20	9	10	△ 50.0	11.1	0.4	27 業務用機械器具製造業	10	2	0	0	1	2	5	0	0	0	0	0	0
5	7	3	△ 40.0	△ 57.1	0.1	28 電子部品・デバイス・電子回路製造業	3	0	2	0	0	0	0	0	0	0	0	1	0
42	45	41	△ 2.4	△ 8.9	1.8	29 電気機械器具製造業	41	2	2	0	2	4	8	7	0	11	0	0	5
8	6	7	△ 12.5	16.7	0.3	30 情報通信機械器具製造業	7	1	0	1	0	5	0	0	0	0	0	0	0
83	117	54	△ 34.9	△ 53.8	2.4	31 輸送用機械器具製造業	54	4	0	1	2	15	23	6	0	3	0	0	0
20	16	15	△ 25.0	△ 6.3	0.7	20,32 その他の製造業	15	0	5	0	0	0	2	0	1	3	4	0	0
3	0	2	△ 33.3	--	0.1	F 電気・ガス・熱供給・水道業	2	1	1	0	0	0	0	0	0	0	0	0	0
32	22	27	△ 15.6	22.7	1.2	G 情報通信業	27	7	11	0	0	2	7	0	0	0	0	0	0
164	137	160	△ 2.4	16.8	7.1	H 運輸業、郵便業	160	27	19	1	7	44	24	12	7	1	9	8	1
407	314	306	△ 24.8	△ 2.5	13.5	I 卸売業、小売業	306	84	101	3	11	35	23	17	8	2	10	11	1
11	9	16	45.5	77.8	0.7	J 金融業、保険業	16	7	1	0	2	1	3	0	0	1	0	0	1
33	40	38	15.2	△ 5.0	1.7	K 不動産業、物品賃貸業	38	8	16	0	6	2	3	0	0	2	0	0	1
67	65	48	△ 28.4	△ 26.2	2.1	L 学術研究、専門・技術サービス業	48	16	10	0	1	12	5	0	1	1	0	1	1
99	104	88	△ 11.1	△ 15.4	3.9	M 宿泊業、飲食サービス業	88	11	15	1	4	5	7	2	18	3	0	7	15
90	56	75	△ 16.7	33.9	3.3	N 生活関連サービス業、娯楽業	75	13	9	4	2	11	3	3	22	3	0	3	2
38	39	41	7.9	5.1	1.8	O 教育、学習支援業	41	9	24	0	1	3	1	1	1	0	0	1	0
547	439	475	△ 13.2	8.2	21.0	P 医療、福祉	475	86	109	7	59	52	52	30	16	10	10	31	13
22	19	13	△ 40.9	△ 31.6	0.6	Q 複合サービス事業	13	1	1	0	0	1	2	0	1	1	4	1	1
273	252	178	△ 34.8	△ 29.4	7.9	R サービス業(他に分類されないもの)	178	59	39	2	8	24	14	12	8	2	0	7	3
94	152	148	57.4	△ 2.6	6.5	S. T 公務、その他	148	52	28	1	18	6	15	7	4	7	1	4	5
2,716	2,358	2,266	△ 16.6	△ 3.9	100.0	合計	2,266	498	469	31	152	298	250	151	119	79	64	101	54
689	542	534	△ 22.5	△ 1.5	23.6	29人以下	534	110	130	9	30	64	50	35	37	25	13	24	7
274	256	251	△ 8.4	△ 2.0	11.1	30~99人	251	70	55	0	21	30	25	17	7	2	5	12	7
94	99	122	29.8	23.2	5.4	100~299人	122	28	34	2	3	8	12	11	13	6	1	3	1
26	19	27	3.8	42.1	1.2	300~499人	27	4	10	1	1	1	4	0	2	0	0	1	3
15	14	7	△ 53.3	△ 50.0	0.3	500~999人	7	2	4	0	0	0	0	1	0	0	0	0	0
4	2	4	0.0	100.0	0.2	1,000人~	4	0	0	0	0	4	0	0	0	0	0	0	0

(注)新産業分類(平成19年11月改訂「日本標準産業分類」)に基づく区分により掲載している。

新規学卒者の職業紹介状況(25年3月卒)

項 目	安定所別	前年同月	24年11月	24年12月	前橋	高崎	(安中)	桐生	伊勢崎	太田	館林	沼田	富岡	藤岡	渋川	(中之条)	前年実績
	末現在	末現在	末現在														
中 学	1 求人数	0	0	0	0	0	0	0	0	0	0	0	0	0	0	0	7
	2 求職者数	51	27	27	0	6	1	1	5	11	1	0	0	0	2	0	46
	3 就職者数	0	0	0	0	0	0	0	0	0	0	0	0	0	0	0	19
	4 求人倍率 (1/2)	0.00	0.00	0.00	—	0.00	0.00	0.00	0.00	0.00	0.00	—	—	—	0.00	—	0.15
	5 就職率 (3/2×100)	0.0	0.0	0.0	—	0.0	0.0	0.0	0.0	0.0	0.0	—	—	—	0.0	—	41.3
高 校	1 求人数	3,790	4,291	4,452	579	864	116	384	415	845	301	192	222	165	186	183	4,229
	2 求職者数	2,853	3,051	3,048	444	451	124	436	319	333	202	178	118	195	132	116	2,770
	3 就職者数	2,473	2,510	2,655	385	368	115	345	296	290	184	168	106	177	118	103	2,709
	4 求人倍率 (1/2)	1.33	1.41	1.46	1.30	1.92	0.94	0.88	1.30	2.54	1.49	1.08	1.88	0.85	1.41	1.58	1.53
	5 就職率 (3/2×100)	86.7	82.3	87.1	86.7	81.6	92.7	79.1	92.8	87.1	91.1	94.4	89.8	90.8	89.4	88.8	97.8

(注1) 「2 求職者数」は、学校又は安定所の紹介を希望する求職者をいう。

(注2) 「3 就職者数」は、学校又は安定所の紹介による就職決定者数をいう。

(注3) 「前年実績」は、平成24年3月卒の学校又は安定所の紹介による最終数である。

新卒応援ハローワーク取扱状況

項目	来所者数	求職	就職
区分			
大学等	350	60	57
うち既卒者	116	9	25
年度累計	4,108	814	652
高校	129	7	34
うち既卒者	5	2	9
年度累計	309	92	348
中学	7	5	3
うち既卒者	2	0	3
年度累計	56	18	21
その他若年者	98	27	0
年度累計	196	66	5

※大学等には、大学院、短大、高専、専修、公共職業能力開発施設を含む。

※「既卒者」とは、学校卒業で新規学卒者扱いでの就職を希望する者で、同一の事業主
の元で正規雇用され、引き続き1年以上雇用保険被保険者であった期間がない者。

※その他若年者は学生、既卒者以外の若年者をいう。

外国人雇用サービスコーナー取扱状況

項目	新規求職	相談件数	紹介件数	就職件数	有効求職	
区分						
前 橋	当月分	24	127	27	6	116
	年度累計	333	1,291	498	65	
伊勢崎	当月分	60	434	29	5	247
	年度累計	720	4,177	391	84	
太 田	当月分	109	397	64	9	428
	年度累計	1,143	3,928	906	149	

雇用保険関係

項目 安定所別	適 用 関 係											求 職 者 給 付 関 係											
	事 業 所			被 保 険 者					事 務 組 合			一 般 被 保 険 者											
	1 全数	2 新規 加入	3 廃止 脱退	4 全数	5 資格 取得	6 資格 喪失	7 6のうち事業 主都合による 解雇	8 解雇率 7/6×100	9 組合	10 委託 事業所	11 被保 険者	12 離職票 交付 件数	13 離職票 提出 件数	14 受給資 格決定 件数	15 初回 受給 者数	16 うち 特定	17 受給 者実 人員	18 うち 特定	19 実人員 訓連延長 給付	20 受講 手当	21 特定 職種	22 通所 手当	23 傷病 手当 実人員
前年同月	29,171	66	75	552,607	7,226	7,117	1,446	20.3	208	12,074	100,672	4,432	91 1,506	1,399	1,239	325	7,592	3,281	280	472	0	461	35
前 月	29,235	83	104	552,669	7,624	7,547	1,088	14.4	207	12,079	102,970	4,631	163 2,119	2,281	1,535	514	8,490	3,750	373	235	0	567	39
12月	29,253	78	62	552,310	6,348	6,625	720	10.9	207	12,083	102,794	3,880	134 1,449	1,490	1,772	830	8,336	3,890	303	279	0	519	36
前橋	5,669	20	11	115,462	1,407	1,651	110	6.7	55	2,547	23,556	803	25 259	246	283	124	1,149	436	50	42	0	85	4
高崎	4,928	15	13	117,383	1,185	1,263	86	6.8	30	1,983	17,835	861	27 209	218	390	237	1,483	732	53	78	0	118	8
安中	677	1	0	14,201	72	95	12	12.6	4	285	2,036	72	6 37	45	52	28	203	79	7	8	0	13	3
桐生	2,746	7	5	41,072	345	395	58	14.7	20	852	6,370	235	8 130	135	126	40	604	228	24	26	0	47	6
伊勢崎	3,313	9	4	59,543	961	807	139	17.2	18	1,276	11,038	426	11 157	193	291	128	1,146	514	52	41	0	76	2
太田	3,230	5	5	72,123	1,054	905	90	9.9	9	1,063	10,813	495	17 163	163	164	62	1,078	544	26	35	0	56	5
館林	2,350	6	14	50,778	575	636	133	20.9	13	749	7,400	375	11 176	181	149	55	1,091	650	28	11	0	33	3
沼田	1,307	8	3	15,799	230	266	50	18.8	13	710	4,362	194	4 84	72	50	18	269	114	13	7	0	17	3
富岡	1,172	2	0	15,974	125	117	19	16.2	12	541	4,730	82	3 47	47	49	20	257	107	10	5	0	14	0
藤岡	1,373	3	2	19,154	129	116	12	10.3	8	620	5,372	69	8 64	69	111	69	473	252	13	8	0	21	1
渋川	1,497	0	1	19,698	143	193	8	4.1	13	857	6,079	127	9 82	80	78	41	398	159	21	14	0	31	1
中之条	991	2	4	11,123	122	181	3	1.7	12	600	3,203	141	5 41	41	29	8	185	75	6	4	0	8	0
年度累計		896	897		86,971	78,881	9,159	100.0				47,363	1,926 19,932	20,184	17,105	6,405	79,460	35,706	0	2,544	0	3,696	268

(注1) 離職票提出件数上段の数値は、高年齢継続被保険者離職票提出件数である。(注2) 特定とは、特定受給資格者

項目 安定 所別	求職者給付関係											就職促進給付関係										
	一般被保険者						高年齢継続被保険者			短期特例被保険者		一般被保険者										
	24	基本手当			28	29	30	31	32	33	34	35	常用就職支度手当		再就職手当		就業手当		移転費		広域求職活動費	
総支給額	25 所定日数 内支給額	26 うち特定	27 訓連延 長給付 支給額	技能習 得手当 支給額	傷病 手当 支給額	受給資 格決定 件数	受給 者数	高年齢 求職者 給付金額	受給資 格決定 件数	受給 者数	特例一 時金支 給金額	36 支給 人員	37 支給 金額	38 支給 人員	39 支給 金額	40 支給 人員	41 支給 金額	42 支給 人員	43 支給 金額	44 支給 人員	45 支給 金額	
前年同月	1,060,588	915,041	434,602	34,682	9,523	5,217	94	106	20,909	292	280	49,992	15	2,385	416	135,371	93	4,128	0		0	0
前月	1,194,612	1,053,196	514,845	51,219	6,310	6,230	177	213	44,339	177	35	6,943	19	3,219	512	174,242	84	3,706	1	88	0	0
12月	1,055,531	933,122	477,056	42,190	5,693	5,852	139	130	26,567	257	286	51,012	19	3,025	472	158,022	79	3,705	0		0	0
前橋	144,808	126,292	52,959	7,623	706	588	25	28	5,293	9	8	1,456	1	211	54	13,908	6	402	0		0	0
高崎	187,460	168,400	90,347	7,094	1,101	1,777	27	19	4,103	4	2	348	2	156	104	37,996	3	104	0		0	0
安中	24,304	20,830	8,686	1,255	160	388	8	5	1,012	0	2	433	0		12	3,145	2	61	0		0	0
桐生	70,797	60,964	25,861	3,162	600	803	11	10	1,906	2	2	415	3	486	30	9,985	15	640	0		0	0
伊勢崎	144,420	127,860	62,353	7,236	945	279	12	16	3,719	0	0		1	211	57	19,042	9	456	0		0	0
太田	143,347	126,047	69,322	3,626	691	807	17	12	2,382	1	1	182	3	369	68	24,190	12	543	0		0	0
館林	149,038	130,143	85,296	3,329	368	349	11	13	3,009	0	0		8	1,515	50	18,500	12	542	0		0	0
沼田	31,695	28,897	13,369	1,785	346	460	4	6	1,214	142	192	34,388	0		20	7,682	2	115	0		0	0
富岡	28,681	26,082	11,389	1,535	158		3	2	403	5	1	185	0		15	4,546	5	184	0		0	0
藤岡	58,967	53,005	30,155	1,845	168	175	8	10	1,809	1	1	188	0		24	8,745	5	174	0		0	0
渋川	50,635	44,369	18,923	2,900	327	228	8	7	1,344	22	2	401	0		24	6,613	4	284	0		0	0
中之条	21,379	20,233	8,396	801	122		5	2	372	71	75	13,016	1	78	14	3,668	4	200	0		0	0
年度累計	10,898,055	9,857,339	4,840,157	263,653	46,745	42,531	1,964	1,930	403,087	463	341	62,067	122	18,649	4,212	1,495,532	758	33,181	2	176	0	0

(注1) 支給金額は千円単位で千円未満四捨五入のため、合計とは一致しない。

項目 安定所別	雇 用 継 続 給 付 関 係										
	高 年 齢 雇 用 継 続 給 付						育 児 休 業 給 付				
	基本給付金			再就職給付金			基本給付金			職場復帰給付金	
	46 受給要 件確認 件数	47 受給者 実人員	48 支給 金額	49 受給要 件確認 件数	50 受給者 実人員	51 支給 金額	52 受給要 件確認 件数	53 受給者 実人員	54 支給 金額	55 受給 者数	56 支給 金額
前年同月	405	8,439	198,512	1	4	94	248	2,500	256,469	11	7,546
前 月	301	8,320	198,444	0	7	163	249	2,233	227,654	0	0
12月	362	8,386	200,327	0	2	65	261	2,365	246,714	0	0
前橋	76	1,773	42,502	0	2	65	85	597	67,328	0	0
高崎	64	1,650	39,209	0	0		58	512	52,644	0	0
安中	23	325	7,420	0	0		5	65	7,216	0	0
桐生	25	509	11,041	0	0		14	150	14,909	0	0
伊勢崎	36	784	19,212	0	0		30	309	30,456	0	0
太田	41	1,350	34,922	0	0		29	295	30,402	0	0
館林	57	823	18,710	0	0		17	162	16,864	0	0
沼田	6	97	1,947	0	0		5	67	6,697	0	0
富岡	6	270	6,321	0	0		3	70	6,768	0	0
藤岡	10	232	5,605	0	0		7	56	5,470	0	0
渋川	16	417	10,201	0	0		2	53	5,142	0	0
中之条	2	156	3,236	0	0		6	29	2,817	0	0
年度累計	3,326	76,208	1,810,290	3	47	1,054	2,170	21,763	2,227,777	1	429,937

(注) 支給金額は千円単位で千円未満四捨五入のため、合計とは一致しない。

教育訓練給付及び介護休業給付支給状況

		教育訓練給付													介護休業給付
		前橋	高崎	安中	桐生	伊勢崎	太田	館林	沼田	富岡	藤岡	渋川	中之条	合計	群馬
22年度	受給者数	290	272	33	120	175	147	148	39	56	94	69	41	1,484	90
	支給金額	8,008	8,051	996	3,566	4,476	3,306	4,592	1,019	1,334	2,186	1,829	1,085	40,450	18,635
23年度	受給者数	262	247	42	93	200	137	185	48	58	87	83	32	1,474	93
	支給金額	8,487	8,939	1,231	2,648	5,909	3,346	5,369	1,463	1,545	2,267	2,449	835	44,487	22,472
23年11月	受給者数	48	38	7	15	27	12	20	5	4	19	10	3	208	10
	支給金額	1,421	1,232	246	435	814	419	579	148	145	529	273	79	6,320	2,729
23年12月	受給者数	18	27	0	4	12	14	14	3	4	4	4	4	108	9
	支給金額	558	876		84	428	284	363	80	82	78	93	40	2,966	2,256
24年1月	受給者数	19	16	4	5	13	6	7	6	0	4	9	6	95	7
	支給金額	383	455	181	137	304	158	185	165		118	303	196	2,586	2,724
24年2月	受給者数	18	19	6	2	12	14	9	6	6	6	7	1	106	11
	支給金額	437	582	125	65	381	279	198	229	121	167	150	11	2,745	1,828
24年3月	受給者数	15	16	3	9	10	14	16	4	6	13	7	3	116	6
	支給金額	681	720	54	270	335	517	483	51	202	309	203	128	3,954	868
24年4月	受給者数	22	21	3	2	8	8	8	3	6	1	5	0	87	7
	支給金額	790	1,027	121	200	165	260	464	123	124	22	198		3,494	2,153
24年5月	受給者数	16	22	2	1	8	10	14	3	6	13	5	2	102	8
	支給金額	401	695	35	20	222	272	576	90	124	537	94	114	3,180	1,667
24年6月	受給者数	14	15	4	10	19	23	21	3	10	10	9	3	141	11
	支給金額	557	482	50	290	597	425	320	36	190	280	226	41	3,494	2,489
24年7月	受給者数	31	23	4	6	20	22	34	8	10	10	8	3	179	9
	支給金額	1,118	1,092	84	300	483	310	732	94	208	165	139	31	4,755	2,125
24年8月	受給者数	27	27	4	8	16	26	25	11	9	15	12	7	187	5
	支給金額	1,036	717	78	195	456	677	447	248	242	542	360	126	5,123	520
24年9月	受給者数	28	19	7	4	22	18	17	13	6	7	7	4	152	9
	支給金額	981	390	143	79	714	379	400	304	135	105	115	58	3,802	1,536
24年10月	受給者数	31	39	4	9	17	23	19	7	4	13	11	3	180	10
	支給金額	811	1,252	150	306	426	519	412	267	173	639	309	66	5,330	2,343
24年11月	受給者数	38	41	4	17	20	16	22	9	3	9	5	6	190	12
	支給金額	1,336	1,444	155	448	668	421	430	209	123	263	180	201	5,879	2,141
24年12月	受給者数	21	27	4	7	15	6	16	8	2	0	1	6	113	12
	支給金額	727	844	47	135	598	94	362	181	40		47	283	3,357	2,444

(注) 支給金額は千円単位で千円未満四捨五入のため、合計とは一致しない。

用語の説明

(職業紹介関係)

- ・新規求職申込件数
期間中に自安定所で新たに受け付けた求職申込みの件数をいう。
- ・月間有効求職者数
「前月より繰越された有効求職者数(前月末日現在において、求職票の有効期限が翌月以降にまたがっている就職未決定の求職者数)」と当月の「新規求職者申込件数」の合計数をいう。
- ・紹介件数
求職者と求人との結合をはかるため、自安定所で紹介した件数をいう。
- ・就職件数
自安定所の有効求職者が、安定所の紹介あっせんにより就職した件数をいう。
- ・新規求人数
期間中に新たに受け付けた求人数(採用予定人員)をいう。
- ・月間有効求人数
「前月より繰越された有効求人数(前月末日現在において、求人票の有効期限が翌月以降にまたがっている未充足の求人数)」と当月の「新規求人数」の合計数をいう。
- ・充足数
自安定所の有効求人が、安定所の紹介あっせんにより求職者と結合した件数をいう。
- ・求人倍率(求職者に対する求人の比率をいい、求職者1人あたりの求人数を示す。)

$$\text{求人倍率} = \frac{\text{月間有効(新規)求人数}}{\text{月間有効(新規)求職者数}}$$

- ・就職率(求職に対する就職の比率をいい、求職者のうち、求人者との間に雇用関係が成立したものの割合を示す。)

$$\text{就職率} = \frac{\text{就職件数}}{\text{月間有効(新規)求職者数}} \times 100$$

- ・充足率(求人に対する就職の比率をいい、申込み求人がどの程度満たされているかを示す。)

$$\text{充足率} = \frac{\text{充足数}}{\text{月間有効(新規)求人数}} \times 100$$

- ・産業分類(平成21年4月より本文中の産業分類は平成19年11月改定の「日本標準産業分類」による。)

(雇用保険関係)

- ・離職票交付枚数
安定所が離職による被保険者資格の喪失の確認を行い、離職者に交付した離職票の枚数をいう。
- ・離職票提出件数
失業給付を受けようとする者が安定所に出頭して離職票を提出した件数をいう。
- ・受給資格決定件数
受け付けた離職票を審査して、安定所が失業給付を受ける資格があると決定した件数をいう。
- ・初回受給者数
同一失業給付金受給期間内における当該失業給付の第1回目の支給を受けた者の数をいう。
- ・受給者実人員
失業給付を実際に受けた受給資格者の実数をいう。
- ・特定受給資格者
離職理由が、倒産・解雇・特定の雇止め等により再就職の準備をする時間的余裕がなく離職を余儀なくされた受給資格者(特定受給資格者判断基準に該当する者)をいう。

県内ハローワーク一覧

名 称	所 在 地	連 絡 先
ハローワーク前橋	前橋市天川大島町130-1	tel. 027-290-2111 fax. 027-290-2528
ハローワーク高崎	高崎市北双葉町5-7	tel. 027-327-8609 fax. 027-323-8119
ハローワーク安中	安中市安中1-1-26	tel. 027-382-8609 fax. 027-382-4141
ハローワーク桐生	桐生市錦町2-11-14	tel. 0277-22-8609 fax. 0277-22-5014
ハローワーク伊勢崎	伊勢崎市太田町554-10 (伊勢崎地方合同庁舎1階)	tel. 0270-23-8609 fax. 0270-23-3697
ハローワーク太田	太田市飯田町893	tel. 0276-46-8609 fax. 0276-48-0096
ハローワーク館林	館林市大街道1-3-37	tel. 0276-75-8609 fax. 0276-72-4367
ハローワーク沼田	沼田市薄根町3167-4	tel. 0278-22-8609 fax. 0278-23-7206
ハローワーク群馬富岡	富岡市富岡1414-14	tel. 0274-62-8609 fax. 0274-62-1932
ハローワーク藤岡	藤岡市藤岡827-1	tel. 0274-22-8609 fax. 0274-24-4587
ハローワーク渋川	渋川市渋川1696-15	tel. 0279-22-2636 fax. 0279-23-4370
ハローワーク中之条	吾妻郡中之条町西中之条207	tel. 0279-75-2227 fax. 0279-75-5945

非正規労働者総合支援センター

名 称	所 在 地	連 絡 先
ぐんまキャリアアップハローワーク	伊勢崎市安堀町196-2	tel. 0270-30-5021 fax. 0270-30-5022