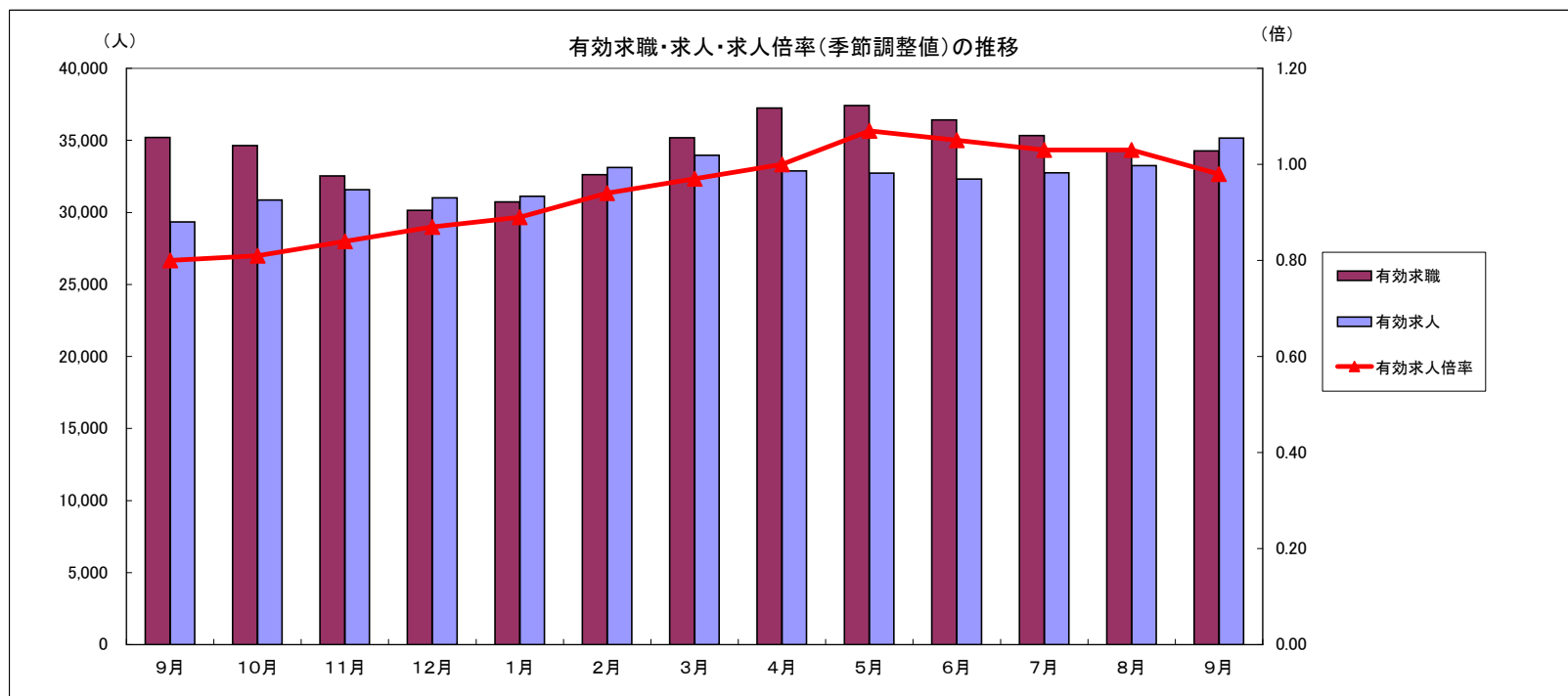


労働市場月報



2012. 9

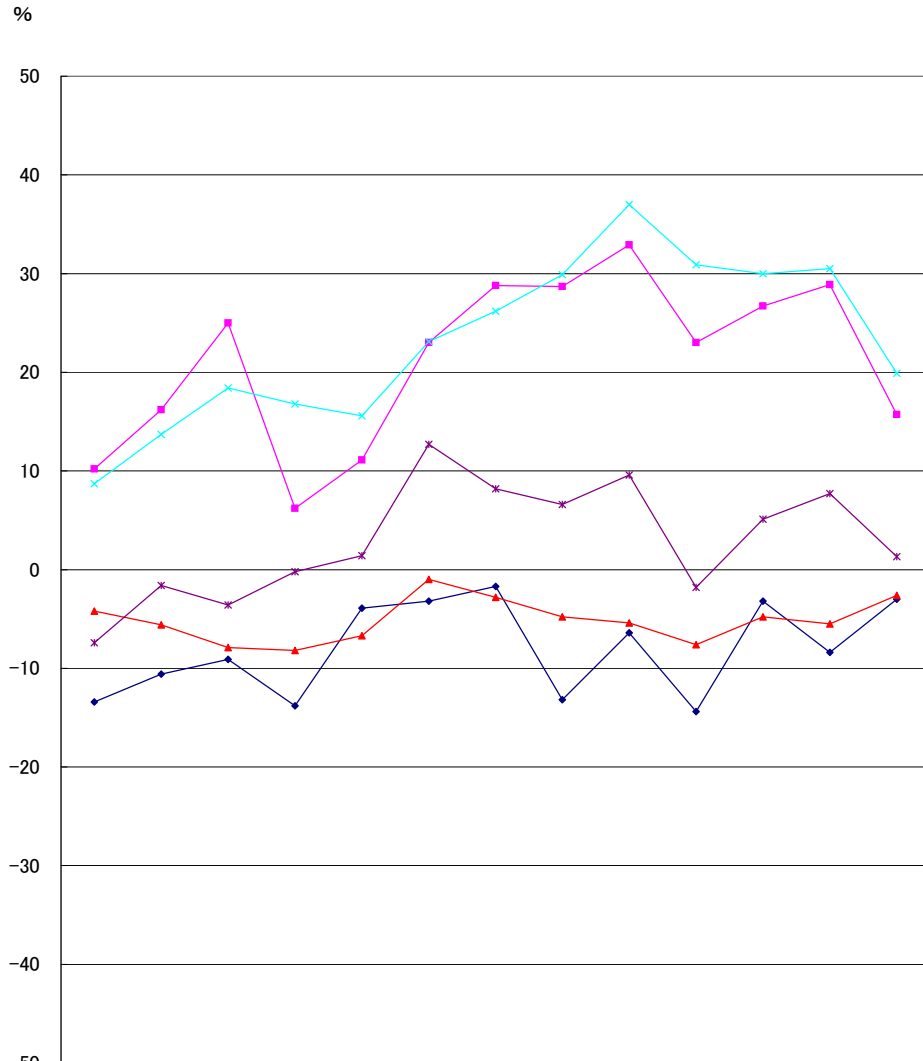
厚生労働省 群馬労働局 職業安定部

労働市場の動向(24年9月)

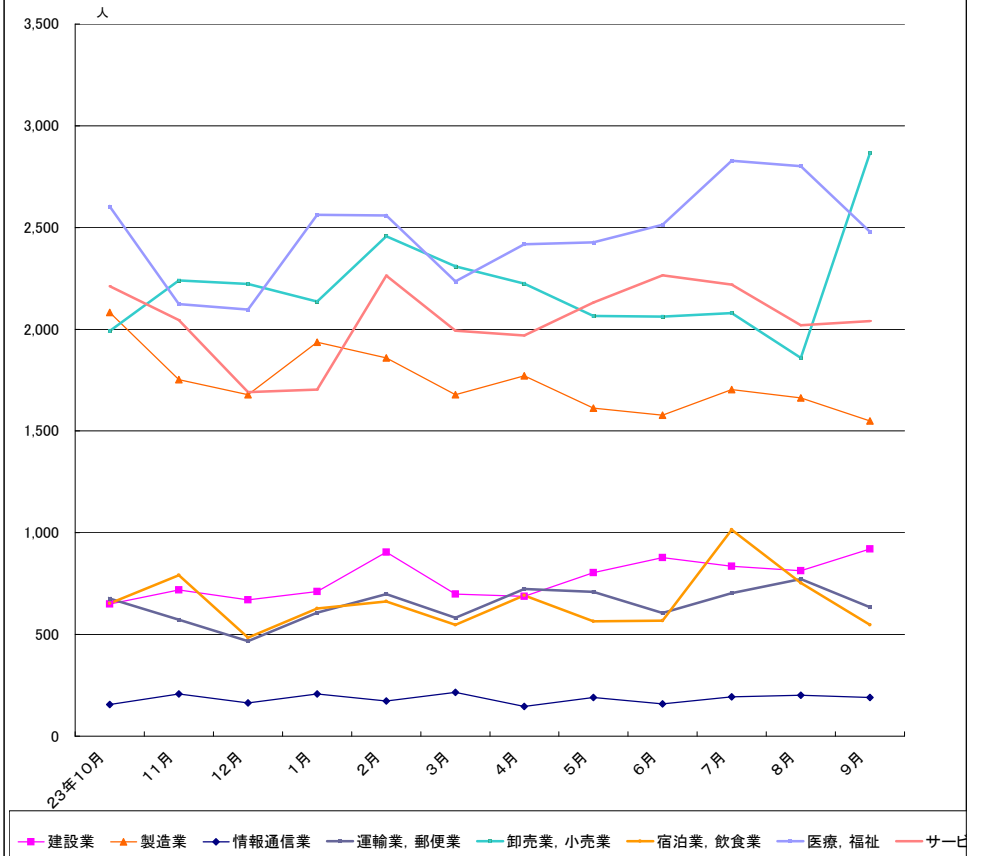
目次

1 求人倍率の状況	主要統計グラフ	1-2
・ 新規求人倍率(季節調整値)は、新規求職者数の減少(前月比8.4%減)に対し、新規求人数も減少(前月比7.8%減)したことから、前月の1.56から0.01ポイント下回る1.55倍となった。	業務統計主要項目・主要指標	3
・ 有効求人倍率(季節調整値)は、月間有効求職者数の増加(前月比2.0%増)に対し、月間有効求人数も減少(前月比2.8%減)したことから、前月の1.03から0.05ポイント下回る0.98倍となった。	時系列でみた主要指標Ⅰ(学卒・パートを除く)	4
	Ⅱ(学卒を除きパートを含む)	5
	一般職業紹介状況(学卒・パートを除く)	6
	Ⅱ(学卒を除きパートを含む)	7
	中高年齢者等の職業紹介等状況(パートを除く)	8
	高齢者(55歳以上)の職業紹介状況(パートを除く)	9
	パートタイム職業紹介状況	10
	障害者職業紹介状況	11
	産業別・規模別一般新規求人状況	12
	産業別・規模別一般充足状況	13
	新規学卒者の職業紹介状況	14
	付属施設の業務取扱状況	15
	新卒応援ハローワーク	
	外国人雇用サービスコーナー	
	雇用保険関係(適用、求職者給付、就職促進給付、雇用継続給付)	16
	教育訓練及び介護休業給付支給状況	19
	用語の説明・県内ハローワーク等一覧	20
2 求人の状況		
・ 新規求人数(原数値)は13,854で、前年同月比15.7%増加となった。		
産業別では、建設業(36.4%増)、製造業(26.4%減)、情報通信業(3.8%増)、運輸業・郵便業(18.5%増)、卸売・小売業(70.9%増)、飲食・宿泊業(5.8%減)、医療・福祉(24.5%増)、サービス業(3.7%減)となっている。		
製造業の内訳を見ると、食料品(24.9%減)、プラスチック製品(15.5%減)、金属製品(11.7%減)、はん用機械器具(40.6%減)、電子部品・デバイス・電子回路製造(41.0%減)、電気機械器具(15.6%減)、情報通信器(26.1%増)、輸送用機械器具(43.1%減)となっている。		
・ 有効求人数(原数値)35,157は、前年同月比19.9%増加となった。		
3 求職の状況		
・ 新規求職者数(原数値)は7,924で、前年同月比3.0%減少となった。		
・ 新規求職者(常用:パートを除く)の態様別内訳(前年同月比)を見ると、在職者は12.0%増加し、離職者は3.8%減少(うち事業主都合が5.1%減、うち自己都合が2.1%減)となっている。		
・ 有効求職者数(原数値)は34,276で、前年同月比2.6%減少となった。		
4 就職の状況		
・ 公共職業安定所の紹介による就職件数は2,859、前年同月比1.3%増加となった。		
5 雇用保険受給者の状況		
・ 受給資格決定件数1,830は、前年同月比6.0%増加となった。		
・ 初回受給者数1,481は、前年同月比8.0%減少となった。		
・ 雇用保険受給者実人員9,078は、前年同月比0.8%減少となった。		

グラフでみる対前年増減率の推移

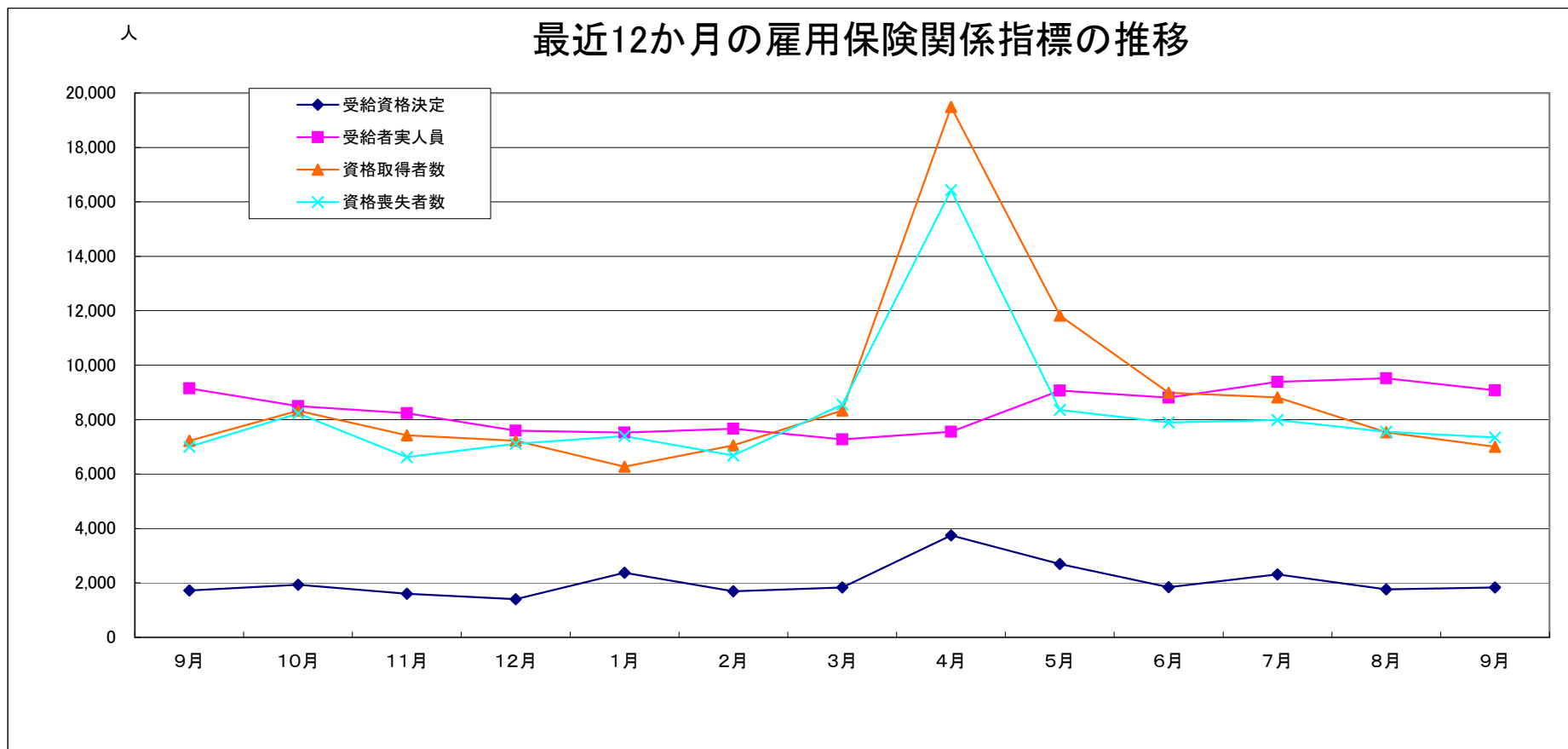


産業別新規求人人数の推移(学卒を除きパートを含む)



	建設業	製造業	情報通信業	運輸業, 郵便業	卸売業, 小売業	宿泊業, 飲食業	医療, 福祉	サービス業
23年10月	650	2,082	156	677	1,991	653	2,603	2,211
11月	719	1,752	208	572	2,240	792	2,123	2,045
12月	670	1,679	163	467	2,223	484	2,097	1,691
1月	711	1,936	208	607	2,136	628	2,562	1,704
2月	904	1,859	173	698	2,457	662	2,559	2,264
3月	699	1,679	216	582	2,310	547	2,235	1,993
4月	688	1,771	147	723	2,224	692	2,418	1,969
5月	804	1,612	190	709	2,065	565	2,427	2,131
6月	877	1,577	159	605	2,062	568	2,513	2,265
7月	835	1,703	193	703	2,079	1,015	2,829	2,219
8月	814	1,662	201	773	1,859	754	2,801	2,020
9月	921	1,549	190	634	2,866	548	2,479	2,041

(注)新産業分類(平成19年11月改訂「日本標準産業分類」)に基づく区分により掲載している。



	9月	10月	11月	12月	1月	2月	3月	4月	5月	6月	7月	8月	9月
受給資格決定	1,726	1,933	1,608	1,399	2,376	1,695	1,838	3,752	2,693	1,841	2,313	1,767	1,830
受給者実人員	9,148	8,496	8,232	7,592	7,523	7,669	7,276	7,559	9,066	8,805	9,385	9,519	9,078
資格取得者数	7,226	8,328	7,424	7,226	6,268	7,053	8,338	19,485	11,821	8,989	8,822	7,531	7,005
資格喪失者数	7,004	8,231	6,624	7,117	7,397	6,684	8,561	16,431	8,353	7,898	7,983	7,559	7,343

業務統計主要項目(学卒を除きパート含む)

主要指標

項目		9月	参 考			対 比		
			前月	前々月	前年同月	前月比	前年同月比	
一般 職業 紹介	求職	1 新規	7,924	7,473	7,652	8,168	6.0	△ 3.0
		2 月間有効	34,276	34,300	35,323	35,192	△ 0.1	△ 2.6
	就職	3 全数	2,859	2,523	2,802	2,823	13.3	1.3
		4 うち保受給者	624	562	558	626	11.0	△ 0.3
	求人	5 新規	13,854	12,515	13,171	11,978	10.7	15.7
		6 月間有効	35,157	33,246	32,748	29,331	5.7	19.9
	7 充足数	2,961	2,574	2,914	2,897	15.0	2.2	
	求人 倍率	8 新規(5/1)	1.75	1.67	1.72	1.47		
		9 月間有効(6/2)	1.03	0.97	0.93	0.83		
雇 用 保 険	10 適用事業所数	29,203	29,388	29,340	29,160	△ 0.6	0.1	
	11 被保険者数	559,410	559,740	559,724	552,217	△ 0.1	1.3	
	一 般	12 受給資格 決定件数	1,830	1,767	2,313	1,726	3.6	6.0
		13 受給者実人員 (所定給付)	9,078	9,519	9,385	9,148	△ 4.6	△ 0.8
		14 支給金額 (千円)	1,198,009	1,341,258	1,261,209	1,288,910	△ 10.7	△ 7.1
	高 年 齢	15 受給資格 決定件数	128	159	204	113	△ 19.5	13.3
		16 受給者数	145	161	211	118	△ 9.9	22.9
		17 支給金額 (千円)	29,695	33,868	44,801	24,118	△ 12.3	23.1
	短 期	18 受給資格 決定件数	1	0	0	0	-	-
		19 受給者数	0	0	0	0	-	-
20 支給金額 (千円)		0	0	0	0	-	-	

項目	鉱工業生産指数 (鉱工業計)		常用雇用指数 (産業計)		所定外労働時間 (産業計)		企業倒産		完全失業者数 (全 国)		
	平成17年 =100 (原数値)	前年 同月比	規模30人 以上 年分は平 成12年 =100 月分は平 成17年 =100	前年 同月比	規模30人 以上	前年 同月比	負債額 1000万 以上	前年 同月差	万人	完全失業率 (季調値)	
年月	平成20年	103.8	1.7	102.7	△ 1.4	13.3	4.1	125	5	265	4.0
	21	70.2	△ 30.8	101.6	△ 1.1	9.2	△ 40.2	145	20	336	5.1
	22	104.3	24.5	104.2	2.6	11.9	19.4	106	39	334	5.1
	23	97.8	△ 5.0	105.7	1.4	11.8	△ 0.4	136	30	284	4.5
	7月	103.5	△ 7.0	102.2	0.9	11.3	△ 8.1	8	3	292	4.7
	8月	93.5	△ 6.0	101.4	0.0	11.8	△ 1.7	6	△ 6	276	4.3
	9月	102.7	△ 8.9	101.3	0.0	12.4	1.6	5	△ 9	275	4.2
	10月	104.1	△ 0.4	101.4	△ 0.1	12.9	5.7	12	5	288	4.4
	11月	110.8	6.4	102.0	0.2	12.9	24.0	8	2	280	4.5
	12月	108.0	5.9	101.5	0.2	11.4	7.5	10	6	275	4.5
	1月	97.9	4.4	101.0	0.0	13.7	17.1	13	△ 8	291	4.6
	2月	110.5	13.2	100.9	0.0	13.4	7.2	12	3	289	4.5
	3月	115.1	44.6	100.8	1.1	14.4	23.1	11	0	307	4.5
	4月	102.1	18.2	102.3	0.8	14.1	33.0	11	△ 7	315	4.6
	5月	99.4	12.1	102.0	0.1	13.5	32.4	8	△ 7	297	4.4
	6月	111.4	9.8	101.9	0.0	13.7	26.9	8	△ 5	288	4.3
	7月	112.3	8.5	101.7	△ 0.5	14.2	25.7	6	△ 2	288	4.3
	8月	93.4	△ 0.1	101.8	0.4	13.7	16.1	11	5	277	4.2
	9月	-	-	-	-	-	-	14	9	275	4.2
資料出所	県 統 計 課							帝国データバンク	総務省統計局		

※完全失業率の年平均は、実数である。
 ※表中「-」は、月報作成時には未公表のものである。

(注) 保受給者は、雇用保険受給者をいう。

時系列でみた主要指標 I (学卒・パートを除く)

項目 年度・月別	A 一般職業紹介状況												B Aのうち中高年齢者						C 一般求職者給付				
	1 新規求職		2 月間有効求職		3 新規求人		4 月間有効求人		5 就職		求人倍率		6 新規求職		7 月間有効求職		8 就職		新規求職者 中に占める 中高年の 割合 6/1*100	受給資格 決定件数		受給者実人員	
	前年 同月比	前年 同月比	前年 同月比	前年 同月比	前年 同月比	前年 同月比	新規	月間 有効	前年 同月比	前年 同月比	前年 同月比	前年 同月比	前年 同月比	前年 同月比	前年 同月比	前年 同月比	前年 同月比	前年 同月比					
平成18年度	5,379	△ 7.9	21,016	△ 7.3	9,683	△ 10.0	26,110	△ 12.2	1,742	△ 0.1	1.80	1.24	1,532	△ 12.6	7,204	△ 11.9	423	1.9	28.5	1,872	△ 9.1	6,787	△ 10.3
19	5,095	△ 5.3	19,770	△ 5.9	10,940	13.0	31,040	18.9	1,537	△ 11.8	2.15	1.57	1,521	△ 0.7	6,844	△ 5.0	383	△ 9.5	29.9	1,843	△ 1.6	6,645	△ 2.1
20	6,504	27.7	23,032	16.5	7,940	△ 27.4	21,937	△ 29.3	1,480	△ 3.7	1.22	0.95	1,991	30.9	7,784	13.7	377	△ 1.6	30.6	2,522	36.8	7,636	14.9
21	7,001	7.6	32,132	39.5	4,912	△ 38.1	12,006	△ 45.3	1,506	1.8	0.70	0.37	2,397	20.4	12,793	64.3	433	14.9	34.2	2,632	4.4	13,339	74.7
22	6,602	△ 4.4	26,896	△ 16.7	6,088	26.6	15,383	30.1	1,652	12.8	0.92	0.57	2,158	△ 9.0	10,165	△ 21.0	459	9.8	32.7	2,086	△ 22.2	8,463	△ 38.0
23	6,113	△ 7.4	25,076	△ 6.8	6,836	12.3	17,441	13.4	1,616	△ 2.2	1.12	0.70	1,983	△ 8.1	9,413	△ 7.4	455	△ 0.9	32.4	2,137	2.4	8,398	△ 0.8
23年9月	5,545	△ 8.5	24,951	△ 6.3	7,470	26.2	18,210	17.7	1,667	3.0	1.35	0.73	1,758	△ 6.5	9,415	△ 6.8	470	4.2	31.7	1,726	△ 4.6	9,148	0.3
10月	5,554	△ 14.8	24,421	△ 7.8	7,656	21.9	19,114	20.7	1,729	△ 1.3	1.38	0.78	1,742	△ 14.5	9,131	△ 8.7	494	△ 2.8	31.4	1,933	4.4	8,496	△ 3.9
11月	5,034	△ 22.4	22,971	△ 13.2	6,786	7.1	18,832	19.3	1,644	△ 5.3	1.35	0.82	1,603	△ 22.9	8,628	△ 12.5	481	△ 8.9	31.8	1,608	△ 25.5	8,232	△ 0.3
12月	4,484	△ 20.0	21,612	△ 15.1	6,453	20.1	18,028	17.7	1,433	△ 12.7	1.44	0.83	1,562	△ 14.2	8,308	△ 11.5	418	△ 19.5	34.8	1,399	△ 15.2	7,592	△ 7.9
1月	6,322	22.3	22,209	△ 7.3	7,404	10.1	18,247	13.9	1,304	△ 7.8	1.17	0.82	2,118	16.3	8,557	△ 4.6	330	△ 17.3	33.5	2,376	55.8	7,523	△ 3.9
2月	6,299	△ 4.8	23,507	△ 2.4	7,930	14.3	19,698	14.2	1,546	14.2	1.26	0.84	1,995	△ 7.2	8,953	△ 1.0	400	3.9	31.7	1,695	△ 6.7	7,669	4.0
3月	6,693	△ 0.2	25,234	0.7	7,519	24.4	20,062	26.0	1,968	33.1	1.12	0.80	2,123	7.3	9,459	3.7	575	58.0	31.7	1,838	3.1	7,276	0.2
4月	7,199	3.9	26,211	△ 0.9	7,434	31.1	19,664	23.5	1,776	△ 7.6	1.03	0.75	2,520	18.7	9,894	4.8	482	△ 6.6	35.0	3,752	109.6	7,559	2.0
5月	6,189	△ 27.9	26,087	△ 7.1	7,386	22.7	19,739	31.6	1,759	10.6	1.19	0.76	1,932	△ 36.7	9,716	△ 6.1	541	25.8	31.2	2,693	△ 37.0	9,066	19.1
6月	5,610	△ 15.0	25,318	△ 9.7	8,562	54.5	20,568	40.9	1,705	8.5	1.53	0.81	1,780	△ 14.1	9,478	△ 8.6	481	12.4	31.7	1,841	△ 32.8	8,805	1.3
7月	5,530	△ 1.7	24,980	△ 5.1	8,407	34.8	21,208	37.5	1,731	10.5	1.52	0.85	1,806	1.2	9,443	△ 3.8	493	10.5	32.7	2,313	16.8	9,385	1.8
8月	5,293	△ 14.3	24,333	△ 6.1	8,029	19.9	21,670	30.8	1,574	△ 1.4	1.52	0.89	1,603	△ 17.7	9,150	△ 5.3	433	△ 2.5	30.3	1,767	△ 11.0	9,519	△ 3.5
9月	5,383	△ 2.9	24,201	△ 3.0	8,512	13.9	22,143	21.6	1,728	3.7	1.58	0.91	1,635	△ 7.0	9,026	△ 4.1	507	7.9	30.4	1,830	6.0	9,078	△ 0.8
平成24年度	5,828	△ 10.3	25,081	△ 6.5	7,992	25.3	20,909	31.6	1,686	3.6	1.37	0.83	1,846	△ 12.4	9,402	△ 5.8	480	4.1	31.7	2,275	△ 7.7	8,924	△ 0.8

(注)年度数値は、月平均である。

時系列でみた主要指標Ⅱ（学卒を除きパートを含む）

項目 年度・月別	一般職業紹介状況											求人倍率								
	1 新規求職		2 月間有効求職		3 新規求人		4 月間有効求人		5 紹介件数		6 就職件数		原 数 値				季 節 調 整 値			
	前 年 同 月 比	前 年 同 月 比	前 年 同 月 比	前 年 同 月 比	前 年 同 月 比	前 年 同 月 比	前 年 同 月 比	前 年 同 月 比	前 年 同 月 比	前 年 同 月 比	前 年 同 月 比	本 県		全 国		本 県		全 国		
												新規	有効	新規	有効	新規	有効	新規	有効	
平成18年度	7,425	△ 7.2	28,274	△ 5.9	14,681	△ 8.4	39,732	△ 9.6	9,450	△ 4.0	2,627	△ 1.3	1.98	1.41	1.56	1.06				
19	6,994	△ 5.8	26,598	△ 5.9	15,823	7.8	44,489	12.0	9,220	△ 2.4	2,345	△ 10.7	2.26	1.67	1.47	1.02				
20	8,786	25.6	30,930	16.3	13,262	△ 16.2	36,447	△ 18.1	12,361	34.1	2,363	0.8	1.51	1.18	1.08	0.77				
21	9,605	9.3	42,302	36.8	9,103	△ 31.4	21,672	△ 40.5	17,936	45.1	2,578	9.1	0.95	0.51	0.79	0.45				
22	9,040	△ 4.4	37,027	△ 12.8	10,329	15.4	25,848	20.9	16,239	△ 7.3	2,745	9.3	1.14	0.70	0.79	0.45				
23	8,736	△ 3.4	35,207	△ 4.9	11,358	10.0	28,913	11.9	15,043	△ 7.4	2,738	△ 0.3	1.30	0.82	1.11	0.68				
23年9月	8,168	△ 13.4	35,192	△ 4.2	11,978	10.2	29,331	8.7	14,886	△ 13.8	2,823	△ 7.4	1.47	0.83	1.20	0.70	1.30	0.80	1.11	0.67
10月	8,085	△ 10.6	34,633	△ 5.6	12,690	16.2	30,847	13.7	14,422	△ 10.3	2,844	△ 1.6	1.57	0.89	1.23	0.72	1.43	0.81	1.12	0.68
11月	7,146	△ 9.1	32,521	△ 7.9	11,829	25.0	31,566	18.4	13,511	△ 7.4	2,668	△ 3.6	1.66	0.97	1.32	0.76	1.40	0.84	1.16	0.69
12月	6,108	△ 13.8	30,144	△ 8.2	11,073	6.2	31,017	16.8	10,738	△ 10.7	2,342	△ 0.2	1.81	1.03	1.34	0.77	1.50	0.87	1.18	0.71
1月	8,777	△ 3.9	30,738	△ 6.7	12,136	11.1	31,109	15.6	13,058	△ 8.5	2,265	1.4	1.81	1.03	1.18	0.78	1.35	0.89	1.20	0.73
2月	8,842	△ 5.0	32,620	△ 4.8	13,433	28.1	33,116	26.8	15,936	△ 0.1	2,516	3.9	1.52	1.02	1.28	0.81	1.56	0.94	1.27	0.75
3月	9,425	△ 1.7	35,173	△ 2.8	12,765	28.8	33,960	26.2	17,785	3.6	3,441	8.2	1.35	0.97	1.16	0.79	1.56	0.97	1.19	0.76
4月	10,957	△ 13.2	37,235	△ 4.8	12,558	28.7	32,880	29.9	16,012	△ 9.8	3,033	6.6	1.15	0.88	0.93	0.72	1.56	1.00	1.28	0.79
5月	9,137	△ 6.4	37,426	△ 5.4	12,181	32.9	32,723	37.0	16,053	△ 0.7	3,014	9.6	1.33	0.87	1.15	0.71	1.59	1.07	1.35	0.81
6月	8,000	△ 14.4	36,422	△ 7.6	12,704	23.0	32,317	30.9	15,436	△ 10.8	2,986	△ 1.8	1.59	0.89	1.31	0.73	1.59	1.05	1.32	0.82
7月	7,652	△ 3.2	35,323	△ 4.8	13,171	26.7	32,748	30.0	14,203	△ 1.0	2,802	5.1	1.72	0.93	1.39	0.77	1.70	1.03	1.31	0.83
8月	7,473	△ 13.6	34,300	△ 5.4	12,515	16.4	33,246	23.4	13,081	△ 10.4	2,523	△ 5.0	1.67	0.97	1.44	0.81	1.56	1.03	1.33	0.83
9月	7,924	△ 3.0	34,276	△ 2.6	13,854	15.7	35,157	19.9	14,055	△ 5.6	2,859	1.3	1.75	1.03	1.37	0.84	1.55	0.98	1.24	0.81
平成24年度	8,524	△ 9.4	35,830	△ 5.2	12,831	23.4	33,179	28.2	14,807	△ 6.5	2,870	2.6	1.51	0.93						

(注)年度数値は、月平均である。

一般職業紹介状況(学卒・パートを除く)

項目 安定所別	A 新規求職 申込件数	B 月間有効 求職者数	C 紹介件数	D 就職件数	E 4のうち管外就職		F 4のうち 保 受給者の 就職件数	G 新 規 求 人 数	H 月間有効 求 人 数	I 充 足 数	J Iのうち他県 からの 充足数	比 率			
	1 全 数	2 全 数	3 全 数	4 全 数	5 県内	6 県外						新規求職 対前年同月 増減率	新規求人 対前年同月 増減率	新規求 人倍率 (G/1)	有効求 人倍率 (H/2)
前年同月	5,545	24,951	10,527	1,667	626	202	432	7,470	18,210	1,708	261	△ 14.9	19.0	1.35	0.73
前 月	5,293	24,333	9,609	1,574	584	206	401	8,029	21,670	1,624	283	△ 14.3	19.9	1.52	0.89
9月	5,383	24,201	9,791	1,728	613	243	450	8,512	22,143	1,794	329	△ 2.9	13.9	1.58	0.91
前 橋	939	3,941	2,050	312	102	35	74	1,779	3,895	347	25	△ 11.2	5.0	1.89	0.99
高 崎	799	3,889	1,697	297	108	36	76	1,648	4,545	331	68	△ 2.0	33.4	2.06	1.17
(安 中)	116	561	242	49	10	4	7	134	329	46	2	△ 22.1	30.1	1.16	0.59
桐 生	449	1,857	744	148	58	24	31	788	1,664	91	4	9.8	42.8	1.76	0.90
伊勢崎	736	3,259	1,112	199	117	21	42	1,229	3,400	234	36	3.4	24.4	1.67	1.04
太 田	823	3,629	1,539	232	60	50	69	1,284	3,556	288	110	0.2	5.6	1.56	0.98
館 林	409	2,430	667	121	15	32	45	595	1,811	164	54	2.8	△ 3.4	1.45	0.75
沼 田	218	866	282	81	23	9	24	224	584	65	6	△ 14.8	11.4	1.03	0.67
富 岡	212	794	291	65	27	3	18	231	556	59	2	8.7	29.8	1.09	0.70
藤 岡	275	1,150	441	78	34	15	25	124	454	53	10	5.0	△ 49.2	0.45	0.39
渋 川	285	1,354	534	101	53	5	24	322	785	76	4	△ 17.4	11.8	1.13	0.58
(中之条)	122	471	192	45	6	9	15	154	564	40	8	△ 3.2	△ 0.6	1.26	1.20
年度累計	35,204	151,130	62,599	10,273	3,769	1,390	2,523	48,330	124,992	10,542	1,768	△ 9.7	26.2	1.37	0.83

一般職業紹介状況(学卒を除きパートを含む)

項目 安定所別	A 新規求職 申込件数	B 月間有効 求職者数	C 紹介件数	D 就職件数	E 4のうち 保受給者の 就職件数	F 新規 求人数	G 月間有効 求人数	H 充足数	比 率			
	1 全 数	2 全 数	3 全 数	4 全 数					新規求職 対前年同月 増減率	新規求人 対前年同月 増減率	新規求 人倍率 (F/A)	有効求 人倍率 (G/B)
前年同月	8,168	35,192	14,886	2,823	626	11,978	29,331	2,897	△ 13.4	10.2	1.47	0.83
前 月	7,473	34,300	13,081	2,523	562	12,515	33,246	2,574	△ 13.6	16.4	1.67	0.97
9月	7,924	34,276	14,055	2,859	624	13,854	35,157	2,961	△ 3.0	15.7	1.75	1.03
前 橋	1,454	5,866	2,983	538	105	2,454	5,780	604	△ 3.6	△ 6.0	1.69	0.99
高 崎	1,173	5,478	2,390	444	102	3,285	7,764	486	△ 2.7	52.9	2.80	1.42
(安 中)	183	839	331	75	10	200	537	66	△ 20.8	13.6	1.09	0.64
桐 生	644	2,680	1,089	240	42	1,067	2,319	162	3.2	36.3	1.66	0.87
伊勢崎	1,076	4,533	1,724	394	70	1,919	5,203	460	3.5	19.9	1.78	1.15
太 田	1,124	4,857	2,050	356	90	1,795	4,969	410	△ 3.5	8.4	1.60	1.02
館 林	587	3,212	911	192	56	1,015	3,009	256	6.1	2.3	1.73	0.94
沼 田	344	1,282	505	146	30	675	1,513	128	△ 17.1	13.1	1.96	1.18
富 岡	329	1,177	484	123	34	406	1,029	106	7.9	52.6	1.23	0.87
藤 岡	413	1,701	576	112	32	254	794	98	6.7	△ 33.3	0.62	0.47
渋 川	441	2,008	771	165	34	528	1,254	121	△ 19.7	2.3	1.20	0.62
(中之条)	156	643	241	74	19	256	986	64	△ 15.7	2.0	1.64	1.53
年度累計	51,143	214,982	88,840	17,217	3,489	76,983	199,071	17,616	△ 9.4	23.4	1.51	0.93

中高年齢者等の職業紹介等状況(パートを除く)

安定所別 項目	新規求職 申込件数		月間有効 求職者数	紹介件数	就職件数		5 新 規 求 人 数	6 月間有効 求 人 数	比 率				
	1 全 数	1のうち保	2 全 数	3 全 数	4 全 数	4のうち保			新規求職者 中に占める 中高年の割合	新規求職 対前年同月 増 減 率	新規求人 対前年同月 増 減 率	新規求人 倍率 (5/1)	有効求人 倍率 (6/2)
前年同月	1,758	555	9,415	3,086	470	143	2,935	7,181	(21.5) 31.7	△ 13.7	11.8	1.67	0.76
前 月	1,603	511	9,150	2,943	433	132	3,127	8,045	(20.2) 30.3	△ 17.7	16.8	1.95	0.88
9月	1,635	473	9,026	2,910	507	144	3,253	8,338	(20.6) 30.4	△ 7.0	10.8	1.99	0.92
前 橋	293	59	1,363	636	86	23	746	1,598	(20.2) 31.2	△ 5.2	1.5	2.55	1.17
高 崎	221	59	1,415	451	79	26	636	1,801	(18.8) 27.7	△ 10.2	26.7	2.88	1.27
(安 中)	31	14	205	73	16	4	46	121	(16.9) 26.7	△ 36.7	17.9	1.48	0.59
桐 生	155	47	736	258	58	12	313	627	(24.1) 34.5	9.9	42.3	2.02	0.85
伊勢崎	237	80	1,135	329	63	9	398	1,092	(22.0) 32.2	3.5	5.9	1.68	0.96
太 田	217	69	1,325	409	61	17	482	1,248	(19.3) 26.4	△ 18.7	10.3	2.22	0.94
館 林	128	56	1,024	219	33	14	238	720	(21.8) 31.3	△ 9.9	△ 6.3	1.86	0.70
沼 田	68	17	335	95	24	8	67	189	(19.8) 31.2	△ 2.9	21.8	0.99	0.56
富 岡	80	24	339	80	14	4	95	221	(24.3) 37.7	23.1	39.7	1.19	0.65
藤 岡	79	23	423	112	25	10	47	169	(19.1) 28.7	0.0	△ 37.3	0.59	0.40
渋 川	79	17	503	179	32	11	126	321	(17.9) 27.7	△ 30.1	13.5	1.59	0.64
(中之条)	47	8	223	69	16	6	58	231	(30.1) 38.5	△ 2.1	△ 1.7	1.23	1.04
年度累計	11,276	3,980	56,707	18,641	2,937	822	18,198	46,671	(22.0) 32.0	△ 10.8	19.8	1.61	0.82

(注) ()内は、パートを含めた新規求職者中に占める中高年の割合である。求人数及び求人倍率は、「求人均等配分方式」による数値である。

高齢者(55歳以上)の職業紹介状況(パートを除く)

安定所別 項目	新規求職 申込件数		月間有効 求職者数	紹介件数	就職件数		5	6	比 率				
	1		2	3	4		新 規 求 人 数	月間有効 求 人 数	新規求職者 中に占める 高齢者の割合	新 規 求 職 対前年同月 増 減 率	新 規 求 人 対前年同月 増 減 率	新 規 求 人 倍 率 (5/1)	有 効 求 人 倍 率 (6/2)
	全 数	1のうち保	全 数	全 数	全 数	4のうち保							
前年同月	835	279	4,748	962	198	49	1,727	4,222	(10.2) 15.1	△ 16.7	10.4	2.07	0.89
前 月	725	225	4,522	965	171	52	1,824	4,671	(9.1) 13.7	△ 21.2	25.7	2.52	1.03
9月	735	221	4,448	940	209	56	1,895	4,849	(9.3) 13.7	△ 12.0	9.7	2.58	1.09
前 橋	143	31	693	228	36	5	435	935	(9.8) 15.2	△ 3.4	△ 0.9	3.04	1.35
高 崎	115	36	779	161	34	12	374	1,054	(9.8) 14.4	△ 5.0	26.4	3.25	1.35
(安 中)	16	9	113	15	5	1	26	68	(8.7) 13.8	△ 23.8	13.0	1.63	0.60
桐 生	68	20	384	81	25	6	187	373	(10.6) 15.1	△ 1.4	42.7	2.75	0.97
伊勢崎	98	28	510	90	32	3	234	643	(9.1) 13.3	2.1	4.9	2.39	1.26
太 田	75	28	564	116	25	5	268	681	(6.7) 9.1	△ 32.4	10.3	3.57	1.21
館 林	51	23	420	65	8	6	142	431	(8.7) 12.5	△ 29.2	△ 7.2	2.78	1.03
沼 田	32	8	164	29	10	3	37	109	(9.3) 14.7	△ 11.1	15.6	1.16	0.66
富 岡	42	14	187	31	5	1	55	130	(12.8) 19.8	35.5	37.5	1.31	0.70
藤 岡	32	9	217	39	10	4	28	99	(7.7) 11.6	△ 13.5	△ 36.4	0.88	0.46
洪 川	37	8	282	61	15	8	73	190	(8.4) 13.0	△ 43.9	12.3	1.97	0.67
(中之条)	26	7	135	24	4	2	34	135	(16.7) 21.3	△ 3.7	△ 2.9	1.31	1.00
年度累計	5,363	1,991	28,315	6,242	1,222	330	10,601	27,094	(10.5) 15.2	△ 12.3	20.2	1.98	0.96

(注) ()内は、パートを含めた新規求職者中に占める高齢者の割合である。求人数及び求人倍率は、「求人均等配分方式」による数値である。

パートタイム職業紹介状況

安定所別	項目	新規求職 申込件数	月間有効 求職者数	紹介件数	就職件数	新規 求人数	月間有効 求人数
	前年同月	2,623	10,241	4,359	1,156	4,508	11,121
	前月	2,180	9,967	3,472	949	4,486	11,576
	9月	2,541	10,075	4,264	1,131	5,342	13,014
	前橋	515	1,925	933	226	675	1,885
	高崎	374	1,589	693	147	1,637	3,219
	(安中)	67	278	89	26	66	208
	桐生	195	823	345	92	279	655
	伊勢崎	340	1,274	612	195	690	1,803
	太田	301	1,228	511	124	511	1,413
	館林	178	782	244	71	420	1,198
	沼田	126	416	223	65	451	929
	富岡	117	383	193	58	175	473
	藤岡	138	551	135	34	130	340
	渋川	156	654	237	64	206	469
	(中之条)	34	172	49	29	102	422
	年度累計	15,939	63,852	26,241	6,944	28,653	74,079

障害者職業紹介状況

項目 安定所別	新規求職申込件数				紹介件数				就職件数				新規登録者数				期末現在登録者数 (月 末)			
	身体	知的	精神	その他	身体	知的	精神	その他	身体	知的	精神	その他	身体	知的	精神	その他	身体	知的	精神	その他
前年同月	92	30	43	3	127	30	131	4	35	10	17	2	46	10	25	3	5,694	3,080	1,459	70
前 月	62	55	54	4	152	31	155	11	23	14	27	3	24	46	20	3	5,855	3,221	1,737	82
9月	78	28	61	8	134	34	133	2	18	6	26	1	33	15	33	7	5,868	3,234	1,759	87
前 橋	9	7	20	1	19	10	42	1	3	0	11	0	3	3	7	1	673	366	293	13
高 崎	11	6	10	1	23	6	33	0	1	1	3	1	7	3	6	1	976	515	289	15
(安 中)	0	0	0	0	1	1	0	0	1	1	0	0	0	0	0	0	192	66	58	3
桐 生	7	4	0	0	8	5	7	0	0	0	1	0	2	3	0	0	670	435	111	6
伊勢崎	8	2	10	0	18	3	14	0	4	2	3	0	0	0	7	0	692	331	258	16
太 田	12	2	5	0	14	2	5	0	3	1	1	0	5	1	2	0	679	373	161	2
館 林	6	2	5	0	13	4	8	1	1	0	1	0	3	1	4	0	587	288	147	8
沼 田	5	0	4	1	25	0	10	0	2	0	2	0	2	0	3	1	268	117	74	4
富 岡	5	0	2	0	1	1	2	0	0	1	1	0	2	0	2	0	260	95	89	4
藤 岡	5	0	2	0	3	0	7	0	2	0	1	0	2	0	2	0	211	181	101	5
渋 川	9	5	2	5	7	2	4	0	1	0	2	0	6	4	0	4	496	349	149	11
(中之条)	1	0	1	0	2	0	1	0	0	0	0	0	1	0	0	0	164	118	29	0
年度累計	464	226	366	28	883	193	941	42	172	92	157	12	221	149	179	20				

産業別・規模別一般新規求人状況(学卒を除きパートを含む)

前月	前年同月	当月	対前月比	対前年同月比	構成比	産業別	計	前橋	高崎	(安中)	桐生	伊勢崎	太田	館林	沼田	富岡	藤岡	渋川	(中之条)	
159	265	329		106.9	24.2	A. 農、林、漁業	329	23	1	5	2	3	8	19	189	5	5	5	52	17
7	1	1	△ 85.7	0.0	0.0	C 鉱業、採石業、砂利採取業	1	0	0	0	0	1	0	0	0	0	0	0	0	0
814	675	921	13.1	36.4	6.6	D 建設業	921	174	197	9	36	97	201	44	45	20	19	65	14	
1,662	2,104	1,549	△ 6.8	△ 26.4	11.2	E 製造業	1,549	137	139	45	135	236	337	213	51	81	65	81	29	
397	357	268	△ 32.5	△ 24.9	1.9	09 食品製造業	268	37	28	0	10	41	2	71	26	20	13	12	8	
52	20	25	△ 51.9	25.0	0.2	10 飲料・たばこ・飼料製造業	25	4	5	0	0	4	1	10	1	0	0	0	0	
61	55	38	△ 37.7	△ 30.9	0.3	11 繊維工業	38	0	4	0	15	0	10	3	0	4	0	2	0	
19	23	37	94.7	60.9	0.3	12 木材・木製品製造業(家具を除く)	37	0	0	2	2	0	11	10	4	0	0	8	0	
19	32	24	26.3	△ 25.0	0.2	13 家具・装備品製造業	24	11	1	0	0	0	0	3	9	0	0	0	0	
19	23	29	52.6	26.1	0.2	14 パルプ・紙・紙加工品製造業	29	2	1	0	1	11	0	12	0	0	0	2	0	
22	28	21	△ 4.5	△ 25.0	0.2	15 印刷・同関連業	21	11	0	0	0	0	2	1	0	1	0	6	0	
17	42	21	23.5	△ 50.0	0.2	16 化学工業	21	6	1	2	0	0	0	11	0	0	0	1	0	
0	0	1	—	—	0.0	17 石油製品・石炭製品製造業	1	0	0	0	0	1	0	0	0	0	0	0	0	
111	155	131	18.0	△ 15.5	0.9	18 プラスチック製品製造業(別掲を除く)	131	7	3	14	8	16	35	7	2	8	11	13	7	
9	13	17	88.9	30.8	0.1	19 ゴム製品製造業	17	0	9	0	0	2	0	3	0	2	1	0	0	
39	31	28	△ 28.2	△ 9.7	0.2	21 窯業・土石製品製造業	28	5	2	0	0	4	0	0	2	3	7	5	0	
9	30	22	144.4	△ 26.7	0.2	22 鉄鋼業	22	0	1	0	1	9	0	7	0	0	0	4	0	
15	14	9	△ 40.0	△ 35.7	0.1	23 非鉄金属製造業	9	3	2	2	0	2	0	0	0	0	0	0	0	
217	196	173	△ 20.3	△ 11.7	1.2	24 金属製品製造業	173	16	31	8	13	28	37	13	0	13	11	3	0	
141	133	79	△ 44.0	△ 40.6	0.6	25 はん用機械器具製造業	79	9	17	3	2	8	13	20	2	0	3	2	0	
52	120	62	19.2	△ 48.3	0.4	26 生産用機械器具製造業	62	4	5	0	1	27	5	3	0	1	7	9	0	
38	30	52	36.8	73.3	0.4	27 業務用機械器具製造業	52	1	3	0	7	13	9	10	0	0	3	6	0	
25	39	23	△ 8.0	△ 41.0	0.2	28 電子部品・デバイス・電子回路製造業	23	0	3	0	10	3	0	0	0	0	5	2	0	
114	147	124	8.8	△ 15.6	0.9	29 電気機械器具製造業	124	2	1	13	46	20	21	4	0	2	0	6	9	
26	23	17	△ 34.6	△ 26.1	0.1	30 情報通信機械器具製造業	17	0	2	1	0	5	1	0	2	6	0	0	0	
227	561	319	40.5	△ 43.1	2.3	31 輸送用機械器具製造業	319	15	18	0	17	36	184	24	1	15	4	0	5	
33	32	29	△ 12.1	△ 9.4	0.2	20.32 その他の製造業	29	4	2	0	2	6	6	1	2	6	0	0	0	
6	6	6	0.0	0.0	0.0	F 電気・ガス・熱供給・水道業	6	4	2	0	0	0	0	0	0	0	0	0	0	
201	183	190	△ 5.5	3.8	1.4	G 情報通信業	190	23	74	5	9	53	17	0	1	4	0	4	0	
773	535	634	△ 18.0	18.5	4.6	H 運輸業、郵便業	634	101	118	7	22	129	70	73	27	25	7	40	15	
1,859	1,677	2,866	54.2	70.9	20.7	I 卸売業、小売業	2,866	522	1,559	12	84	154	167	165	91	25	48	32	7	
87	114	98	12.6	△ 14.0	0.7	J 金融業、保険業	98	32	15	10	5	8	10	10	8	0	0	0	0	
164	151	494	201.2	227.2	3.6	K 不動産業、物品賃貸業	494	14	64	0	332	14	66	3	0	1	0	0	0	
265	375	281	6.0	△ 25.1	2.0	L 学術研究、専門・技術サービス業	281	48	87	2	23	59	24	19	5	4	1	6	3	
754	582	548	△ 27.3	△ 5.8	4.0	M 宿泊業、飲食サービス業	548	82	89	11	20	34	85	15	69	28	5	63	47	
542	622	764	41.0	22.8	5.5	N 生活関連サービス業、娯楽業	764	379	58	9	44	77	19	21	85	6	20	20	26	
158	221	134	△ 15.2	△ 39.4	1.0	O 教育、学習支援業	134	33	8	5	8	26	29	11	3	2	5	4	0	
2,801	1,991	2,479	△ 11.5	24.5	17.9	P 医療、福祉	2,479	286	415	50	215	575	248	188	54	191	68	142	47	
51	76	101	98.0	32.9	0.7	Q 複合サービス事業	101	10	16	1	4	38	0	6	0	3	1	4	18	
2,020	2,120	2,041	1.0	△ 3.7	14.7	R サービス業(他に分類されないもの)	2,041	509	403	26	107	305	400	207	44	2	4	8	26	
192	280	418	117.7	49.3	3.0	S. T 公務、その他	418	77	40	3	21	110	114	21	3	9	6	7	7	
12,515	11,978	13,854	10.7	15.7	100.0	合計	13,854	2,454	3,285	200	1,067	1,919	1,795	1,015	675	406	254	528	256	
7,297	6,724	8,905	22.0	32.4	64.3	29人以下	8,905	1,361	2,449	128	835	1,221	970	638	516	231	122	305	129	
3,444	3,437	3,193	△ 7.3	△ 7.1	23.0	30~99人	3,193	803	572	43	142	337	497	242	75	150	79	160	93	
1,119	1,144	1,008	△ 9.9	△ 11.9	7.3	100~299人	1,008	235	196	26	63	106	82	111	72	15	30	38	34	
395	216	210	△ 46.8	△ 2.8	1.5	300~499人	210	38	43	3	5	31	26	23	0	8	8	25	0	
127	228	118	△ 7.1	△ 48.2	0.9	500~999人	118	9	25	0	22	26	6	1	12	2	15	0	0	
133	229	420	215.8	83.4	3.0	1,000人~	420	8	0	0	0	198	214	0	0	0	0	0	0	

(注)新産業分類(平成19年11月改訂「日本標準産業分類」)に基づく区分により掲載している。

産業別・規模別一般充足状況(学卒を除きパート含む)

前月	前年同月	当月	対前月比	対前年同月比	構成比	産業別	計	前橋	高崎	(安中)	桐生	伊勢崎	太田	館林	沼田	富岡	藤岡	渋川	(中之条)
68	48	57	△ 16.2	18.8	1.9	A. 日農、林、漁業	57	7	0	10	0	5	2	2	16	2	1	0	12
3	3	3	0.0	0.0	0.1	C 鉱業、採石業、砂利採取業	3	0	1	1	1	0	0	0	0	0	0	0	0
152	136	162	6.6	19.1	5.5	D 建設業	162	36	32	10	10	11	15	13	14	3	10	6	2
649	725	649	0.0	△ 10.5	21.9	E 製造業	649	86	58	12	31	102	124	90	25	47	42	27	5
112	127	146	30.4	15.0	4.9	09 食料品製造業	146	43	22	0	1	29	5	17	9	9	3	6	2
9	7	6	△ 33.3	△ 14.3	0.2	10 飲料・たばこ・飼料製造業	6	1	0	0	0	1	2	1	1	0	0	0	0
17	21	17	0.0	△ 19.0	0.6	11 繊維工業	17	1	1	0	5	0	5	3	0	2	0	0	0
13	12	15	15.4	25.0	0.5	12 木材・木製品製造業(家具を除く)	15	0	0	1	0	2	2	3	3	0	2	2	0
11	17	11	0.0	△ 35.3	0.4	13 家具・装備品製造業	11	2	0	0	2	0	0	0	5	1	0	1	0
16	16	15	△ 6.3	△ 6.3	0.5	14 ハルブ・紙・紙加工品製造業	15	3	1	0	0	3	1	6	0	0	1	0	0
9	16	6	△ 33.3	△ 62.5	0.2	15 印刷・同関連業	6	1	3	0	0	0	0	2	0	0	0	0	0
16	13	5	△ 68.8	△ 61.5	0.2	16 化学工業	5	0	0	0	0	0	0	5	0	0	0	0	0
0	0	1	--	--	0.0	17 石油製品・石炭製品製造業	1	0	0	0	0	0	0	1	0	0	0	0	0
54	61	55	1.9	△ 9.8	1.9	18 プラスチック製品製造業(別掲を除く)	55	3	3	3	5	1	16	9	0	8	3	4	0
11	8	8	△ 27.3	0.0	0.3	19 ゴム製品製造業	8	0	2	0	0	1	0	2	0	0	3	0	0
19	11	9	△ 52.6	△ 18.2	0.3	21 窯業・土石製品製造業	9	3	0	0	0	1	1	0	2	0	0	2	0
2	15	7	250.0	△ 53.3	0.2	22 鉄鋼業	7	0	1	0	1	1	2	1	0	0	0	1	0
13	13	3	△ 76.9	△ 76.9	0.1	23 非鉄金属製造業	3	1	1	1	0	0	0	0	0	0	0	0	0
80	75	99	23.8	32.0	3.3	24 金属製品製造業	99	14	6	0	4	15	22	16	0	5	15	2	0
47	44	34	△ 27.7	△ 22.7	1.1	25 はん用機械器具製造業	34	1	7	2	2	9	5	5	3	0	0	0	0
19	20	20	5.3	0.0	0.7	26 生産用機械器具製造業	20	0	1	0	0	4	8	2	0	2	3	0	0
17	7	20	17.6	185.7	0.7	27 業務用機械器具製造業	20	0	0	0	8	5	5	1	0	0	0	1	0
13	6	18	38.5	200.0	0.6	28 電子部品・デバイス・電子回路製造業	18	0	4	1	1	2	0	0	2	0	5	3	0
62	60	43	△ 30.6	△ 28.3	1.5	29 電気機械器具製造業	43	0	2	1	0	6	10	5	0	10	1	5	3
13	12	5	△ 61.5	△ 58.3	0.2	30 情報通信機械器具製造業	5	0	0	2	0	1	0	0	0	2	0	0	0
84	150	88	4.8	△ 41.3	3.0	31 輸送用機械器具製造業	88	10	2	1	3	15	40	9	0	2	6	0	0
12	14	18	50.0	28.6	0.6	20,32 その他の製造業	18	3	2	0	1	4	0	2	0	6	0	0	0
2	3	7	250.0	133.3	0.2	F 電気・ガス・熱供給・水道業	7	3	2	0	1	1	0	0	0	0	0	0	0
26	10	23	△ 11.5	130.0	0.8	G 情報通信業	23	1	7	0	1	1	9	1	2	0	0	1	0
184	160	218	18.5	36.3	7.4	H 運輸業、郵便業	218	46	48	2	7	37	24	30	5	5	3	8	3
349	324	341	△ 2.3	5.2	11.5	I 卸売業、小売業	341	73	77	6	9	43	44	22	21	9	18	8	11
13	10	12	△ 7.7	20.0	0.4	J 金融業、保険業	12	7	1	0	0	1	3	0	0	0	0	0	0
20	41	22	10.0	△ 46.3	0.7	K 不動産業、物品賃貸業	22	9	6	0	1	1	2	1	2	0	0	0	0
87	94	85	△ 2.3	△ 9.6	2.9	L 学術研究、専門・技術サービス業	85	23	23	0	3	19	4	7	0	0	1	4	1
96	107	105	9.4	△ 1.9	3.5	M 宿泊業、飲食サービス業	105	19	13	2	4	8	13	5	15	2	0	12	12
63	71	94	49.2	32.4	3.2	N 生活関連サービス業、娯楽業	94	21	24	4	6	11	5	3	8	1	3	7	1
36	47	39	8.3	△ 17.0	1.3	O 教育、学習支援業	39	12	5	1	2	7	2	6	1	0	1	1	1
465	498	528	13.5	6.0	17.8	P 医療、福祉	528	92	110	9	50	68	68	31	11	27	15	41	6
30	40	54	80.0	35.0	1.8	Q 複合サービス事業	54	8	0	0	2	36	2	1	1	1	0	2	1
257	300	316	23.0	5.3	10.7	R サービス業(他に分類されないもの)	316	104	64	9	17	34	42	31	3	3	3	2	4
74	280	246	232.4	△ 12.1	8.3	S. T 公務、その他	246	57	15	0	17	75	51	13	4	6	1	2	5
2,574	2,897	2,961	15.0	2.2	100.0	合計	2,961	604	486	66	162	460	410	256	128	106	98	121	64
591	655	693	17.3	5.8	23.4	29人以下	693	159	93	15	41	100	70	61	49	33	32	30	10
235	298	294	25.1	△ 1.3	9.9	30~99人	294	75	48	4	18	44	33	19	10	12	10	10	11
86	94	74	△ 14.0	△ 21.3	2.5	100~299人	74	16	7	1	8	16	9	9	2	1	2	3	0
23	33	30	30.4	△ 9.1	1.0	300~499人	30	5	4	0	1	2	10	2	1	0	0	2	3
13	19	14	7.7	△ 26.3	0.5	500~999人	14	0	3	0	3	4	0	1	1	1	1	0	0
2	90	62	3000.0	△ 31.1	2.1	1,000人~	62	2	0	0	0	60	0	0	0	0	0	0	0

(注)新産業分類(平成19年11月改訂「日本標準産業分類」)に基づく区分により掲載している。

新規学卒者の職業紹介状況(25年3月卒)

項 目	安定所別	前年同月	24年7月	24年9月	前橋	高崎	(安中)	桐生	伊勢崎	太田	館林	沼田	富岡	藤岡	渋川	(中之条)	前年実績
	末現在	末現在	末現在														
中 学	1 求人数	0	0	0	0	0	0	0	0	0	0	0	0	0	0	0	7
	2 求職者数	23	25	23	0	0	1	1	7	9	5	0	0	0	0	0	46
	3 就職者数	0	0	0	0	0	0	0	0	0	0	0	0	0	0	0	19
	4 求人倍率 (1/2)	0.00	0.00	0.00	--	--	0.00	0.00	0.00	0.00	0.00	--	--	--	--	--	0.15
	5 就職率 (3/2×100)	0.0	0.0	0.0	--	--	0.0	0.0	0.0	0.0	0.0	--	--	--	--	--	41.3
高 校	1 求人数	3,269	3,119	3,892	494	783	99	300	358	745	246	177	208	151	172	159	4,229
	2 求職者数	2,863	3,326	3,143	452	457	146	439	332	343	212	182	123	207	137	113	2,770
	3 就職者数	1,373	0	1,541	221	200	51	177	188	210	112	82	79	107	69	45	2,709
	4 求人倍率 (1/2)	1.14	0.94	1.24	1.09	1.71	0.68	0.68	1.08	2.17	1.16	0.97	1.69	0.73	1.26	1.41	1.53
	5 就職率 (3/2×100)	48.0	0.0	49.0	48.9	43.8	34.9	40.3	56.6	61.2	52.8	45.1	64.2	51.7	50.4	39.8	97.8

(注1) 「2 求職者数」は、学校又は安定所の紹介を希望する求職者をいう。

(注2) 「3 就職者数」は、学校又は安定所の紹介による就職決定者数をいう。

(注3) 「前年実績」は、平成24年3月卒の学校又は安定所の紹介による最終数である。

新卒応援ハローワーク取扱状況

項目	来所者数	求職	就職
区分			
大学等	342	72	43
うち既卒者	172	19	25
年度累計	2,808	551	453
高校	18	12	8
うち既卒者	10	6	8
年度累計	126	62	55
中学	4	1	0
うち既卒者	4	1	0
年度累計	42	8	13
その他若年者	9	5	0
年度累計	65	15	3

※大学等には、大学院、短大、高専、専修、公共職業能力開発施設を含む。

※「既卒者」とは、学校卒業で新規学卒者扱いでの就職を希望する者で、同一の事業主
の元で正規雇用され、引き続き1年以上雇用保険被保険者であった期間がない者。

※その他若年者は学生、既卒者以外の若年者をいう。

外国人雇用サービスコーナー取扱状況

項目	新規求職	相談件数	紹介件数	就職件数	有効求職	
区分						
前 橋	当月分	29	138	44	12	137
	年度累計	241	866	391	50	
伊勢崎	当月分	83	423	55	12	292
	年度累計	516	2,784	264	60	
太 田	当月分	134	451	86	21	440
	年度累計	778	2,566	657	112	

雇用保険関係

項目 安定所別	適 用 関 係											求 職 者 給 付 関 係											
	事 業 所			被 保 険 者					事 務 組 合			離 職 票		一 般 被 保 険 者			実 人 員						
	1	2	3	4	5	6	7	8	9	10	11	12	13	14	15	16	17	18	19	0		22	23
	全数	新規加入	廃止脱退	全数	資格取得	資格喪失	6のうち事業主都合による解雇	7/6×100	組合	委託事業所	被保険者	交付件数	提出件数	受給資格決定件数	初回受給者数	うち特定	受給者実人員	うち特定	訓連延長給付	受講手当	特定職種	通所手当	傷病手当実人員
前年同月	29,160	93	229	552,217	7,226	7,004	623	8.9	208	12,092	100,563	4,216	104 1,664	1,726	1,541	474	9,148	4,125	232	390	0	378	32
前 月	29,388	97	54	559,740	7,531	7,559	722	9.6	207	12,089	102,667	4,337	161 1,838	1,767	2,077	615	9,519	4,148	213	358	0	483	26
9月	29,203	97	286	559,410	7,005	7,343	709	9.7	207	12,036	102,874	4,544	126 1,810	1,830	1,418	416	9,078	3,984	270	306	0	490	34
前橋	5,677	17	42	115,071	1,488	1,738	145	8.3	55	2,547	23,344	1,026	19 305	288	201	54	1,230	389	49	56	0	92	1
高崎	4,903	18	59	124,502	1,461	1,534	79	5.1	30	1,978	18,021	1,043	28 274	273	231	61	1,454	655	39	60	0	87	4
安中	670	2	4	14,255	82	106	2	1.9	4	283	2,042	63	1 43	55	29	7	221	72	3	5	0	7	2
桐生	2,746	11	18	41,304	416	417	45	10.8	20	845	6,259	254	14 146	155	99	25	633	253	24	24	0	47	5
伊勢崎	3,304	11	36	60,011	905	907	81	8.9	18	1,271	11,006	504	9 216	252	214	62	1,139	425	40	41	0	69	2
太田	3,229	18	27	71,614	1,247	1,104	182	16.5	9	1,058	10,753	692	11 228	228	174	47	1,278	660	26	29	0	46	3
館林	2,358	9	31	50,580	683	721	131	18.2	13	747	7,347	461	16 237	234	172	66	1,328	796	25	28	0	41	5
沼田	1,295	1	18	16,035	135	153	6	3.9	13	704	4,484	96	5 73	66	63	25	357	147	10	10	0	14	3
富岡	1,168	3	13	15,925	122	182	6	3.3	12	539	4,760	112	4 74	68	52	20	267	113	9	10	0	14	2
藤岡	1,372	1	10	19,156	172	172	12	7.0	8	614	5,328	100	10 98	96	75	19	523	228	16	20	0	28	4
渋川	1,492	5	14	19,706	204	197	11	5.6	13	853	6,128	123	5 84	83	76	25	427	158	24	19	0	36	3
中之条	989	1	14	11,251	90	112	9	8.0	12	597	3,202	70	4 32	32	32	5	221	88	5	4	0	9	0
年度累計		630	672		63,653	55,567	6,508	100.0				33,400	1,380 14,126	14,196	11,989	4,489	53,412	24,052	0	1,699	0	2,023	151

(注1) 離職票提出件数上段の数値は、高年齢継続被保険者離職票提出件数である。(注2) 特定とは、特定受給資格者。

項目 安定 所別	求 職 者 給 付 関 係											就 職 促 進 給 付 関 係											
	一 般 被 保 険 者							高 年 齢 継 続 被 保 険 者				短 期 特 例 被 保 険 者			一 般 被 保 険 者								
	基本手当			28	29	30	31	32	33	34	35	常用就職支度手当		再就職手当		就業手当		移転費		広域求職活動費			
	24	25	26	27	28	29	30	31	32	33	34	35	36	37	38	39	40	41	42	43	44	45	
総支給額	所定日数 内支給額	うち特定	訓連延 長給付 支給額	技能習 得手当 支給額	傷病 手当 支給額	受給資 格決定 件数	受給 者数	高年齢 求職者 給付金額	受給資 格決定 件数	受給 者数	特例一 時金支 給金額	支給 人員	支給 金額	支給 人員	支給 金額	支給 人員	支給 金額	支給 人員	支給 金額	支給 人員	支給 金額		
前年同月	1,301,230	1,159,446	573,027	28,309	6,136	6,173	113	118	24,118	0	0	8	1,140	397	121,648	83	3,569	0	0	0	0		
前 月	1,351,583	1,236,617	597,673	25,298	6,426	3,888	159	161	33,868	0	0	6	601	538	176,006	97	4,239	0	0	0	0		
9月	1,209,723	1,091,722	530,432	34,863	5,983	5,730	128	145	29,695	1	0	10	1,126	459	195,300	91	3,816	0	0	0	0		
前橋	161,819	144,167	48,727	6,121	999	112	21	20	4,365	0	0	1	86	52	15,515	7	298	0	0	0	0		
高崎	196,049	179,450	89,502	5,133	1,052	623	28	25	4,864	0	0	0		41	14,893	8	374	0	0	0	0		
安中	28,846	26,502	9,032	196	88	235	1	4	819	0	0	0		13	3,638	2	44	0	0	0	0		
桐生	80,639	70,611	29,804	3,285	619	1,020	12	12	2,894	0	0	0		30	11,893	12	482	0	0	0	0		
伊勢崎	152,588	136,017	56,668	5,626	862	303	9	19	3,782	0	0	2	347	60	25,960	3	155	0	0	0	0		
太田	177,314	161,929	92,993	3,554	578	608	11	12	2,053	0	0	3	250	81	40,726	24	792	0	0	0	0		
館林	188,465	170,466	111,798	2,926	558	948	17	17	3,236	0	0	2	246	87	49,768	17	898	0	0	0	0		
沼田	40,682	38,329	17,967	1,098	235	463	7	9	1,946	1	0	1	94	20	7,913	1	38	0	0	0	0		
富岡	33,356	29,535	12,933	1,278	170	485	3	5	922	0	0	0		19	4,366	3	166	0	0	0	0		
藤岡	68,563	61,499	29,652	1,790	299	552	10	9	2,130	0	0	1	103	28	10,417	5	208	0	0	0	0		
渋川	54,049	47,252	20,057	3,291	398	381	5	10	2,002	0	0	0		21	6,738	5	213	0	0	0	0		
中之条	27,354	25,966	11,299	564	124		4	3	683	0	0	0		7	3,474	4	148	0	0	0	0		
年度累計	7,290,324	6,649,573	3,262,141	125,060	28,742	23,751	1,405	1,401	292,779	22	20	67	9,714	2,718	989,378	501	21,602	1	88	0	0		

(注1) 支給金額は千円単位で千円未満四捨五入のため、合計とは一致しない。

項目 安定所別	雇 用 継 続 給 付 関 係										
	高 年 齢 雇 用 継 続 給 付						育 児 休 業 給 付				
	基本給付金			再就職給付金			基本給付金			職場復帰給付金	
	46 受給要 件確認 件数	47 受給者 実人員	48 支給 金額	49 受給要 件確認 件数	50 受給者 実人員	51 支給 金額	52 受給要 件確認 件数	53 受給者 実人員	54 支給 金額	55 受給 者数	56 支給 金額
前年同月	345	8,936	205,777	1	5	154	255	2,207	228,787	101	47,645
前 月	364	8,577	203,735	1	4	119	248	2,345	242,311	0	0
9月	358	8,147	194,617	0	8	191	227	2,157	221,777	0	0
前橋	66	1,786	42,561	0	6	153	70	533	58,507	0	0
高崎	73	2,382	58,622	0	0		40	505	51,227	0	0
安中	19	251	6,290	0	0		2	31	3,112	0	0
桐生	24	784	19,023	0	0		14	184	17,357	0	0
伊勢崎	35	678	15,120	0	0		19	224	21,609	0	0
太田	59	754	17,965	0	0		25	243	27,079	0	0
館林	42	626	14,866	0	0		14	157	15,941	0	0
沼田	7	164	3,935	0	0		12	89	8,935	0	0
富岡	10	188	3,879	0	2	37	9	40	3,520	0	0
藤岡	9	160	3,504	0	0		7	58	5,253	0	0
渋川	13	279	6,772	0	0		10	55	5,628	0	0
中之条	1	95	2,080	0	0		5	38	3,609	0	0
年度累計	2,282	50,667	1,202,321	2	35	755	1,378	14,587	1,485,820	1	429,937

(注) 支給金額は千円単位で千円未満四捨五入のため、合計とは一致しない。

教育訓練給付及び介護休業給付支給状況

		教育訓練給付													介護休業給付
		前橋	高崎	安中	桐生	伊勢崎	太田	館林	沼田	富岡	藤岡	渋川	中之条	合計	群馬
22年度	受給者数	290	272	33	120	175	147	148	39	56	94	69	41	1,484	90
	支給金額	8,008	8,051	996	3,566	4,476	3,306	4,592	1,019	1,334	2,186	1,829	1,085	40,450	18,635
23年度	受給者数	262	247	42	93	200	137	185	48	58	87	83	32	1,474	93
	支給金額	8,487	8,939	1,231	2,648	5,909	3,346	5,369	1,463	1,545	2,267	2,449	835	44,487	22,472
23年 8月	受給者数	20	32	4	3	18	15	22	2	6	4	9	1	136	4
	支給金額	620	1,380	92	119	520	270	556	129	199	55	202	61	4,202	1,218
23年 9月	受給者数	27	27	5	10	19	12	14	2	3	9	11	2	141	7
	支給金額	927	988	94	246	483	290	429	49	118	199	430	50	4,301	1,331
23年10月	受給者数	30	19	7	13	13	12	14	4	14	9	7	4	146	9
	支給金額	1,178	626	167	355	334	333	301	83	350	270	238	68	4,304	2,118
23年11月	受給者数	48	38	7	15	27	12	20	5	4	19	10	3	208	10
	支給金額	1,421	1,232	246	435	814	419	579	148	145	529	273	79	6,320	2,729
23年12月	受給者数	18	27	0	4	12	14	14	3	4	4	4	4	108	9
	支給金額	558	876		84	428	284	363	80	82	78	93	40	2,966	2,256
24年1月	受給者数	19	16	4	5	13	6	7	6	0	4	9	6	95	7
	支給金額	383	455	181	137	304	158	185	165		118	303	196	2,586	2,724
24年2月	受給者数	18	19	6	2	12	14	9	6	6	6	7	1	106	11
	支給金額	437	582	125	65	381	279	198	229	121	167	150	11	2,745	1,828
24年3月	受給者数	15	16	3	9	10	14	16	4	6	13	7	3	116	6
	支給金額	681	720	54	270	335	517	483	51	202	309	203	128	3,954	868
24年4月	受給者数	22	21	3	2	8	8	8	3	6	1	5	0	87	7
	支給金額	790	1,027	121	200	165	260	464	123	124	22	198		3,494	2,153
24年5月	受給者数	16	22	2	1	8	10	14	3	6	13	5	2	102	8
	支給金額	401	695	35	20	222	272	576	90	124	537	94	114	3,180	1,667
24年6月	受給者数	14	15	4	10	19	23	21	3	10	10	9	3	141	11
	支給金額	557	482	50	290	597	425	320	36	190	280	226	41	3,494	2,489
24年7月	受給者数	31	23	4	6	20	22	34	8	10	10	8	3	179	9
	支給金額	1,118	1,092	84	300	483	310	732	94	208	165	139	31	4,755	2,125
24年8月	受給者数	27	27	4	8	16	26	25	11	9	15	12	7	187	5
	支給金額	1,036	717	78	195	456	677	447	248	242	542	360	126	5,123	520
24年9月	受給者数	28	19	7	4	22	18	17	13	6	7	7	4	152	9
	支給金額	981	390	143	79	714	379	400	304	135	105	115	58	3,802	1,536

(注) 支給金額は千円単位で千円未満四捨五入のため、合計とは一致しない。

用語の説明

(職業紹介関係)

- ・新規求職申込件数
期間中に自安定所で新たに受付けた求職申込みの件数をいう。
- ・月間有効求職者数
「前月より繰越された有効求職者数(前月末日現在において、求職票の有効期限が翌月以降にまたがっている就職未決定の求職者数)」と当月の「新規求職者申込件数」の合計数をいう。
- ・紹介件数
求職者と求人との結合をはかるため、自安定所で紹介した件数をいう。
- ・就職件数
自安定所の有効求職者が、安定所の紹介あっせんにより就職した件数をいう。
- ・新規求人数
期間中に新たに受付けた求人数(採用予定人員)をいう。
- ・月間有効求人数
「前月より繰越された有効求人数(前月末日現在において、求人票の有効期限が翌月以降にまたがっている未充足の求人数)」と当月の「新規求人数」の合計数をいう。
- ・充足数
自安定所の有効求人が、安定所の紹介あっせんにより求職者と結合した件数をいう。
- ・求人倍率(求職者に対する求人の比率をいい、求職者1人あたりの求人数を示す。)

$$\text{求人倍率} = \frac{\text{月間有効(新規)求人数}}{\text{月間有効(新規)求職者数}}$$

- ・就職率(求職に対する就職の比率をいい、求職者のうち、求人者との間に雇用関係が成立したものの割合を示す。)

$$\text{就職率} = \frac{\text{就職件数}}{\text{月間有効(新規)求職者数}} \times 100$$

- ・充足率(求人に対する就職の比率をいい、申込みれ求人がどの程度充たされているかを示す。)

$$\text{充足率} = \frac{\text{充足数}}{\text{月間有効(新規)求人数}} \times 100$$

- ・産業分類(平成21年4月より本文中の産業分類は平成19年11月改定の「日本標準産業分類」による。)

(雇用保険関係)

- ・離職票交付枚数
安定所が離職による被保険者資格の喪失の確認を行い、離職者に交付した離職票の枚数をいう。
- ・離職票提出件数
失業給付を受けようとする者が安定所に出頭して離職票を提出した件数をいう。
- ・受給資格決定件数
受け付けた離職票を審査して、安定所が失業給付を受ける資格があると決定した件数をいう。
- ・初回受給者数
同一失業給付金受給期間内における当該失業給付の第1回目の支給を受けた者の数をいう。
- ・受給者実人員
失業給付を実際に受けた受給資格者の実数をいう。
- ・特定受給資格者
離職理由が、倒産・解雇・特定の雇止め等により再就職の準備をする時間的余裕がなく離職を余儀なくされた受給資格者(特定受給資格者判断基準に該当する者)をいう。

県内ハローワーク一覧

名 称	所 在 地	連 絡 先
ハローワーク前橋	前橋市天川大島町130-1	tel. 027-290-2111 fax. 027-290-2528
ハローワーク高崎	高崎市北双葉町5-7	tel. 027-327-8609 fax. 027-323-8119
ハローワーク安中	安中市安中1-1-26	tel. 027-382-8609 fax. 027-382-4141
ハローワーク桐生	桐生市錦町2-11-14	tel. 0277-22-8609 fax. 0277-22-5014
ハローワーク伊勢崎	伊勢崎市太田町554-10 (伊勢崎地方合同庁舎1階)	tel. 0270-23-8609 fax. 0270-23-3697
ハローワーク太田	太田市飯田町893	tel. 0276-46-8609 fax. 0276-48-0096
ハローワーク館林	館林市大街道1-3-37	tel. 0276-75-8609 fax. 0276-72-4367
ハローワーク沼田	沼田市薄根町3167-4	tel. 0278-22-8609 fax. 0278-23-7206
ハローワーク群馬富岡	富岡市富岡1414-14	tel. 0274-62-8609 fax. 0274-62-1932
ハローワーク藤岡	藤岡市藤岡827-1	tel. 0274-22-8609 fax. 0274-24-4587
ハローワーク渋川	渋川市渋川1696-15	tel. 0279-22-2636 fax. 0279-23-4370
ハローワーク中之条	吾妻郡中之条町西中之条207	tel. 0279-75-2227 fax. 0279-75-5945

非正規労働者総合支援センター

名 称	所 在 地	連 絡 先
ぐんまキャリアアップハローワーク	伊勢崎市安堀町196-2	tel. 0270-30-5021 fax. 0270-30-5022