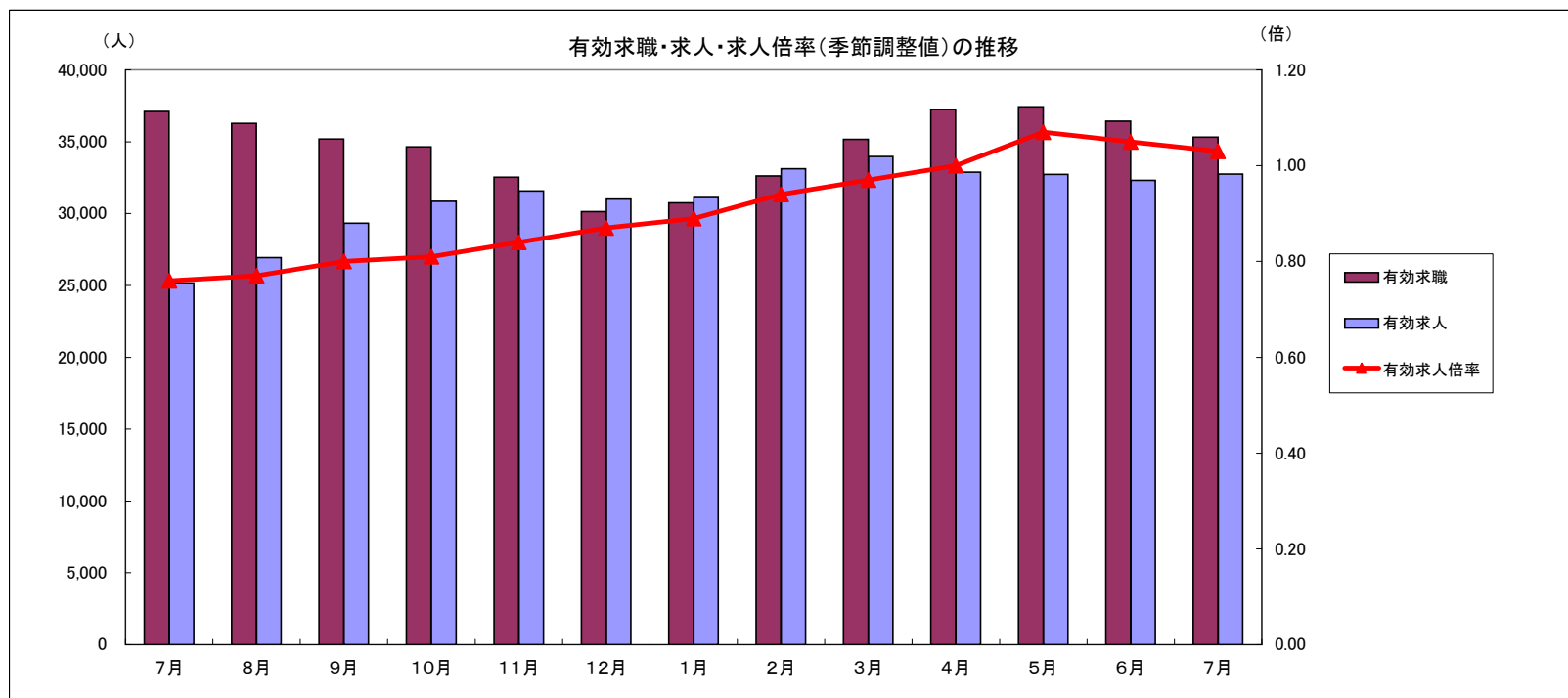


# 労働市場月報



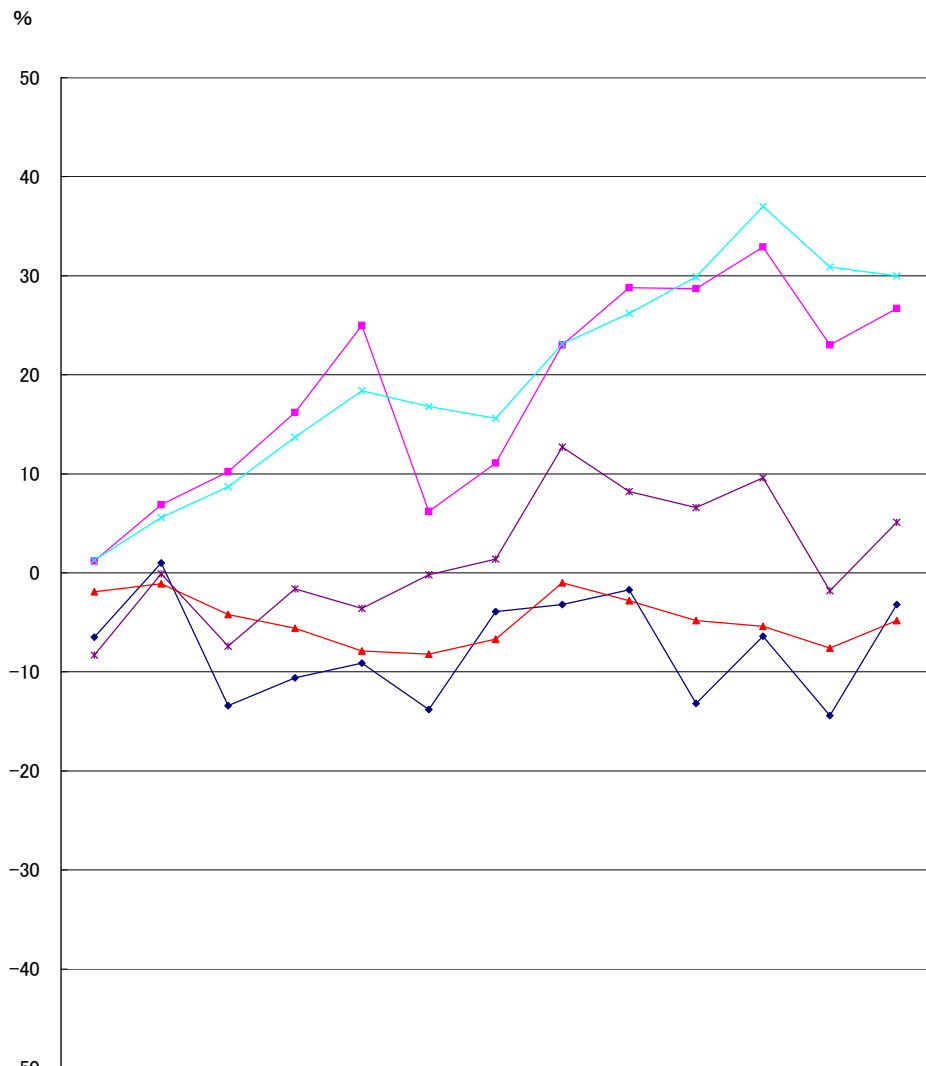
2012. 7  
厚生労働省 群馬労働局 職業安定部

# 労働市場の動向(24年7月)

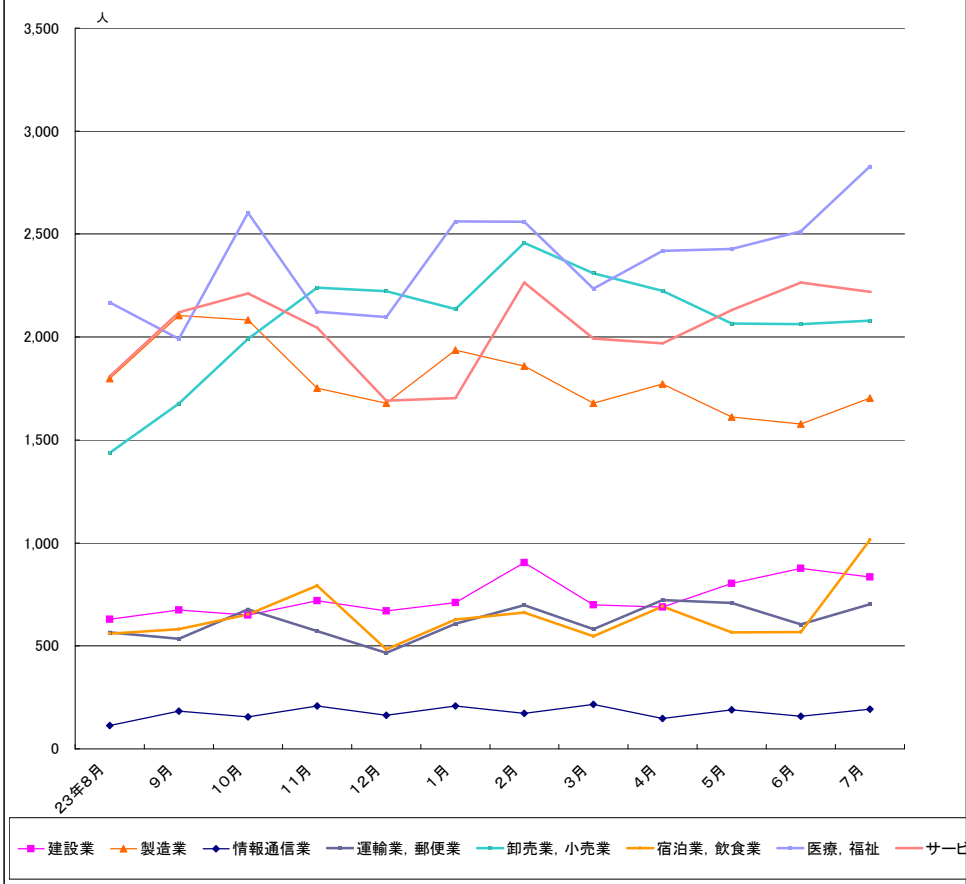
## 目次

1 求人倍率の状況	主要統計グラフ	1-2
・ 新規求人倍率(季節調整値)は、新規求職者数の増加(前月比1.9%増)に対し、新規求人数も増加(前月比9.1%増)したことから、前月の1.59から0.11ポイント上回る1.70倍となった。	業務統計主要項目・主要指標	3
・ 有効求人倍率(季節調整値)は、月間有効求職者数の増加(前月比0.1%増)に対し、月間有効求人数は減少(前月比1.4%減)したことから、前月の1.05倍から0.02ポイント下回る1.03倍となった。	時系列でみた主要指標 I (学卒・パートを除く)	4
	〃 II (学卒を除きパートを含む)	5
	一般職業紹介状況(学卒・パートを除く)	6
	〃 (学卒を除きパートを含む)	7
	中高年齢等の職業紹介等状況(パートを除く)	8
	高年齢者(55歳以上)の職業紹介状況 (パートを除く)	9
	パートタイム職業紹介状況	10
	障害者職業紹介状況	11
	産業別・規模別一般新規求人状況	12
	産業別・規模別一般充足状況	13
	新規学卒者の職業紹介状況	14
	付属施設の業務取扱状況	15
	新卒応援ハローワーク	
	外国人雇用サービスコーナー	
	雇用保険関係(適用、求職者給付、就職促進給付、雇用継続給付)	16
	教育訓練及び介護休業給付支給状況	19
	用語の説明・県内ハローワーク等一覧	20
2 求人の状況		
・ 新規求人数(原数値)は13,171で、前年同月比26.7%増加となった。		
産業別では、建設業(19.5%増)、製造業(6.0%増)、情報通信業(55.6%増)、運輸業・郵便業(30.2%増)、卸売・小売業(56.7%増)、飲食・宿泊業(47.3%増)、医療・福祉(27.7%増)、サービス業(37.1%増)となっている。		
製造業の内訳を見ると、食料品(15.2%増)、プラスチック製品(44.4%増)、金属製品(4.2%増)、はん用機械器具(31.1%増)、電子部品・デバイス・電子回路製造(48.6%増)、電気機械器具(46.5%増)、情報通信器(31.3%増)、輸送用機械器具(9.6%減)となっている。		
・ 有効求人数(原数値)32,748は、前年同月比30.0%増加となった。		
3 求職の状況		
・ 新規求職者数(原数値)は7,652で、前年同月比3.2%減少となった。		
・ 新規求職者(常用:パートを除く)の態様別内訳(前年同月比)を見ると、在職者は7.0%増加し、離職者は2.0%増加(うち事業主都合が8.9%増、うち自己都合が2.5%減少)となっている。		
・ 有効求職者数(原数値)は35,323で、前年同月比4.8%減少となった。		
4 就職の状況		
・ 公共職業安定所の紹介による就職件数は2,802、前年同月比5.1%増加となった。		
5 雇用保険受給者の状況		
・ 受給資格決定件数2,313は、前年同月比16.8%増加となった。		
・ 初回受給者数2,009は、前年同月比27.3%増加となった。		
・ 雇用保険受給者実人員9,385は、前年同月比1.8%増加となった。		

グラフでみる対前年増減率の推移

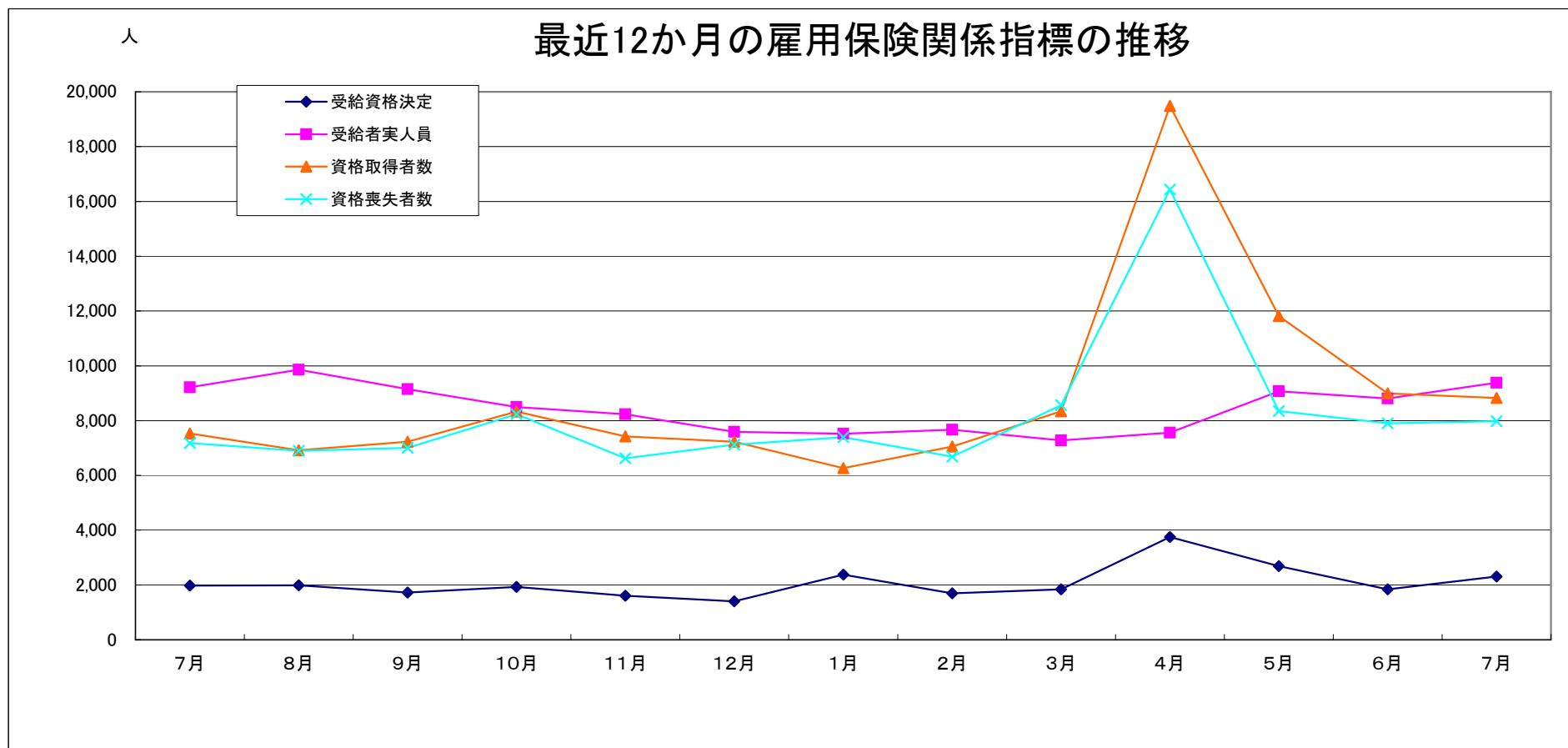


産業別新規求人数の推移(学卒を除きパートを含む)



	建設業	製造業	情報通信業	運輸業, 郵便業	卸売業, 小売業	宿泊業, 飲食業	医療, 福祉	サービス業
23年8月	630	1,798	113	566	1,437	559	2,168	1,809
9月	675	2,104	183	535	1,677	582	1,991	2,120
10月	650	2,082	156	677	1,991	653	2,603	2,211
11月	719	1,752	208	572	2,240	792	2,123	2,045
12月	670	1,679	163	467	2,223	484	2,097	1,691
1月	711	1,936	208	607	2,136	628	2,562	1,704
2月	904	1,859	173	698	2,457	662	2,559	2,264
3月	699	1,679	216	582	2,310	547	2,235	1,993
4月	688	1,771	147	723	2,224	692	2,418	1,969
5月	804	1,612	190	709	2,065	565	2,427	2,131
6月	877	1,577	159	605	2,062	568	2,513	2,265
7月	835	1,703	193	703	2,079	1,015	2,829	2,219

(注)新産業分類(平成19年11月改訂「日本標準産業分類」)に基づく区分により掲載している。



	7月	8月	9月	10月	11月	12月	1月	2月	3月	4月	5月	6月	7月
受給資格決定	1,980	1,985	1,726	1,933	1,608	1,399	2,376	1,695	1,838	3,752	2,693	1,841	2,313
受給者実人員	9,218	9,861	9,148	8,496	8,232	7,592	7,523	7,669	7,276	7,559	9,066	8,805	9,385
資格取得者数	7,529	6,915	7,226	8,328	7,424	7,226	6,268	7,053	8,338	19,485	11,821	8,989	8,822
資格喪失者数	7,175	6,894	7,004	8,231	6,624	7,117	7,397	6,684	8,561	16,431	8,353	7,898	7,983

業務統計主要項目(学卒を除きパート含む)

主要指標

項目		7月	参 考			対 比		
			前月	前々月	前年同月	前月比	前年同月比	
一般職業紹介	求職	1 新規	7,652	8,000	9,137	7,903	△ 4.3	△ 3.2
		2 月間有効	35,323	36,422	37,426	37,102	△ 3.0	△ 4.8
	就職	3 全数	2,802	2,986	3,014	2,666	△ 6.2	5.1
		4 うち保受給者	558	634	571	528	△ 12.0	5.7
	求人	5 新規	13,171	12,704	12,181	10,396	3.7	26.7
		6 月間有効	32,748	32,317	32,723	25,182	1.3	30.0
		7 充足数	2,914	2,989	3,087	2,679	△ 2.5	8.8
	求人倍率	8 新規(5/1)	1.72	1.59	1.33	1.32		
		9 月間有効(6/2)	0.93	0.89	0.87	0.68		
雇用保険		10 適用事業所数	29,340	29,313	29,282	29,261	0.1	0.3
		11 被保険者数	559,724	559,021	558,043	552,345	0.1	1.3
	一般	12 受給資格決定件数	2,313	1,841	2,693	1,980	25.6	16.8
		13 受給者実人員(所定給付)	9,385	8,805	9,066	9,218	6.6	1.8
		14 支給金額(千円)	1,261,209	1,134,157	1,333,875	1,151,180	11.2	9.6
	高齢	15 受給資格決定件数	204	166	281	124	22.9	64.5
		16 受給者数	211	192	370	139	9.9	51.8
		17 支給金額(千円)	44,801	38,876	76,253	28,405	15.2	57.7
	短期	18 受給資格決定件数	0	3	9	0	△ 100.0	-
		19 受給者数	0	11	5	1	△ 100.0	△ 100.0
20 支給金額(千円)		0	2,298	1,011	157	△ 100.0	△ 100.0	

項目	鉱工業生産指数 (鉱工業計)		常用雇用指数 (産業計)		所定外労働時間 (産業計)		企業倒産		完全失業者数 (全国)	
	平成17年 =100 (原数値)	前年 同月比	規模30人以上 年分は平成12年 =100 月分は平成17年 =100	前年 同月比	規模30人以上 同月比	前年 同月比	負債額 1000万 以上	前年 同月差	万人	完全失業率 (季調値)
年月										
平成20年	103.8	1.7	102.7	△ 1.4	13.3	4.1	125	5	265	4.0
21	70.2	△ 30.8	101.6	△ 1.1	9.2	△ 40.2	145	20	336	5.1
22	104.3	24.5	104.2	2.6	11.9	19.4	106	39	334	5.1
23	97.8	△ 5.0	105.7	1.4	11.8	△ 0.4	136	30	284	4.5
5月	88.7	△ 9.8	101.9	2.1	10.2	△ 8.9	15	9	293	4.5
6月	101.5	△ 7.9	101.9	1.4	10.8	△ 8.5	13	1	293	4.6
7月	103.5	△ 7.0	102.2	0.9	11.3	△ 8.1	8	3	292	4.7
8月	93.5	△ 6.0	101.4	0.0	11.8	△ 1.7	6	△ 6	276	4.3
9月	102.7	△ 8.9	101.3	0.0	12.4	1.6	5	△ 9	275	4.2
10月	104.1	△ 0.4	101.4	△ 0.1	12.9	5.7	12	5	288	4.4
11月	110.8	6.4	102.0	0.2	12.9	24.0	8	2	280	4.5
12月	108.0	5.9	101.5	0.2	11.4	7.5	10	6	275	4.5
1月	97.9	4.4	101.0	0.0	13.7	17.1	13	△ 8	291	4.6
2月	110.5	13.2	100.9	0.0	13.4	7.2	12	3	289	4.5
3月	115.1	44.6	100.8	1.1	14.4	23.1	11	0	307	4.5
4月	102.1	18.2	102.3	0.8	14.1	33.0	11	△ 7	315	4.6
5月	99.4	12.1	102.0	0.1	13.5	32.4	8	△ 7	297	4.4
6月	111.4	9.8	101.9	0.0	13.7	26.9	8	△ 5	288	4.3
7月	-	-	-	-	-	-	6	△ 2	288	4.3
資料出所	県 統 計 課						帝国データバンク		総務省統計局	

※完全失業率の年平均は、実数である。  
 ※表中「-」は、月報作成時には未公表のものである。

(注) 保受給者は、雇用保険受給者をいう。

時系列でみた主要指標 I (学卒・パートを除く)

項目 年度・月別	A 一般職業紹介状況												B Aのうち中高年齢者							C 一般求職者給付			
	1 新規求職		2 月間有効求職		3 新規求人		4 月間有効求人		5 就職		求人倍率		6 新規求職		7 月間有効求職		8 就職		新規求職者 中に占める 中高年の 割合 6/1*100	受給資格 決定件数		受給者実人員	
	前年 同月比	前年 同月比	前年 同月比	前年 同月比	前年 同月比	前年 同月比	新規	月間 有効	前年 同月比	前年 同月比	前年 同月比	前年 同月比	前年 同月比	前年 同月比	前年 同月比	前年 同月比	前年 同月比	前年 同月比					
平成18年度	5,379	△ 7.9	21,016	△ 7.3	9,683	△ 10.0	26,110	△ 12.2	1,742	△ 0.1	1.80	1.24	1,532	△ 12.6	7,204	△ 11.9	423	1.9	28.5	1,872	△ 9.1	6,787	△ 10.3
19	5,095	△ 5.3	19,770	△ 5.9	10,940	13.0	31,040	18.9	1,537	△ 11.8	2.15	1.57	1,521	△ 0.7	6,844	△ 5.0	383	△ 9.5	29.9	1,843	△ 1.6	6,645	△ 2.1
20	6,504	27.7	23,032	16.5	7,940	△ 27.4	21,937	△ 29.3	1,480	△ 3.7	1.22	0.95	1,991	30.9	7,784	13.7	377	△ 1.6	30.6	2,522	36.8	7,636	14.9
21	7,001	7.6	32,132	39.5	4,912	△ 38.1	12,006	△ 45.3	1,506	1.8	0.70	0.37	2,397	20.4	12,793	64.3	433	14.9	34.2	2,632	4.4	13,339	74.7
22	6,602	△ 4.4	26,896	△ 16.7	6,088	26.6	15,383	30.1	1,652	12.8	0.92	0.57	2,158	△ 9.0	10,165	△ 21.0	459	9.8	32.7	2,086	△ 22.2	8,463	△ 38.0
23	6,113	△ 7.4	25,076	△ 6.8	6,836	12.3	17,441	13.4	1,616	△ 2.2	1.12	0.70	1,983	△ 8.1	9,413	△ 7.4	455	△ 0.9	32.4	2,137	2.4	8,398	△ 0.8
23年7月	5,623	△ 15.0	26,328	△ 7.9	6,237	△ 2.0	15,428	4.4	1,567	△ 10.3	1.11	0.59	1,784	△ 16.4	9,816	△ 11.9	446	△ 17.1	31.7	1,980	△ 2.7	9,218	△ 0.5
8月	6,174	0.3	25,911	△ 5.3	6,696	9.1	16,562	10.9	1,597	△ 7.8	1.08	0.64	1,947	△ 2.6	9,663	△ 8.1	444	△ 12.4	31.5	1,985	5.8	9,861	9.7
9月	5,545	△ 8.5	24,951	△ 6.3	7,470	26.2	18,210	17.7	1,667	3.0	1.35	0.73	1,758	△ 6.5	9,415	△ 6.8	470	4.2	31.7	1,726	△ 4.6	9,148	0.3
10月	5,554	△ 14.8	24,421	△ 7.8	7,656	21.9	19,114	20.7	1,729	△ 1.3	1.38	0.78	1,742	△ 14.5	9,131	△ 8.7	494	△ 2.8	31.4	1,933	4.4	8,496	△ 3.9
11月	5,034	△ 22.4	22,971	△ 13.2	6,786	7.1	18,832	19.3	1,644	△ 5.3	1.35	0.82	1,603	△ 22.9	8,628	△ 12.5	481	△ 8.9	31.8	1,608	△ 25.5	8,232	△ 0.3
12月	4,484	△ 20.0	21,612	△ 15.1	6,453	20.1	18,028	17.7	1,433	△ 12.7	1.44	0.83	1,562	△ 14.2	8,308	△ 11.5	418	△ 19.5	34.8	1,399	△ 15.2	7,592	△ 7.9
1月	6,322	22.3	22,209	△ 7.3	7,404	10.1	18,247	13.9	1,304	△ 7.8	1.17	0.82	2,118	16.3	8,557	△ 4.6	330	△ 17.3	33.5	2,376	55.8	7,523	△ 3.9
2月	6,299	△ 4.8	23,507	△ 2.4	7,930	14.3	19,698	14.2	1,546	14.2	1.26	0.84	1,995	△ 7.2	8,953	△ 1.0	400	3.9	31.7	1,695	△ 6.7	7,669	4.0
3月	6,693	△ 0.2	25,234	0.7	7,519	24.4	20,062	26.0	1,968	33.1	1.12	0.80	2,123	7.3	9,459	3.7	575	58.0	31.7	1,838	3.1	7,276	0.2
4月	7,199	3.9	26,211	△ 0.9	7,434	31.1	19,664	23.5	1,776	△ 7.6	1.03	0.75	2,520	18.7	9,894	4.8	482	△ 6.6	35.0	3,752	109.6	7,559	2.0
5月	6,189	△ 27.9	26,087	△ 7.1	7,386	22.7	19,739	31.6	1,759	10.6	1.19	0.76	1,932	△ 36.7	9,716	△ 6.1	541	25.8	31.2	2,693	△ 37.0	9,066	19.1
6月	5,610	△ 15.0	25,318	△ 9.7	8,562	54.5	20,568	40.9	1,705	8.5	1.53	0.81	1,780	△ 14.1	9,478	△ 8.6	481	12.4	31.7	1,841	△ 32.8	8,805	1.3
7月	<b>5,530</b>	<b>△ 1.7</b>	<b>24,980</b>	<b>△ 5.1</b>	<b>8,407</b>	<b>34.8</b>	<b>21,208</b>	<b>37.5</b>	<b>1,731</b>	<b>10.5</b>	<b>1.52</b>	<b>0.85</b>	<b>1,806</b>	<b>1.2</b>	<b>9,443</b>	<b>△ 3.8</b>	<b>493</b>	<b>10.5</b>	<b>32.7</b>	<b>2,313</b>	<b>16.8</b>	<b>9,385</b>	<b>1.8</b>
平成24年度	6,132	△ 15.0	25,649	△ 8.1	7,947	33.3	20,295	35.0	1,743	6.0	1.30	0.79	2,010	△ 15.8	9,633	△ 6.8	499	6.6	32.8	2,650	△ 12.6	8,704	1.4

(注)年度数値は、月平均である。

時系列でみた主要指標Ⅱ(学卒を除きパートを含む)

項目 年度・月別	一般職業紹介状況											求人倍率								
	1 新規求職		2 月間有効求職		3 新規求人		4 月間有効求人		5 紹介件数		6 就職件数		原数値				季節調整値			
	前年 同月比		前年 同月比		前年 同月比		前年 同月比		前年 同月比		前年 同月比		本  県		全  国		本  県		全  国	
													新規	有効	新規	有効	新規	有効	新規	有効
平成18年度	7,425	△ 7.2	28,274	△ 5.9	14,681	△ 8.4	39,732	△ 9.6	9,450	△ 4.0	2,627	△ 1.3	1.98	1.41	1.56	1.06				
19	6,994	△ 5.8	26,598	△ 5.9	15,823	7.8	44,489	12.0	9,220	△ 2.4	2,345	△ 10.7	2.26	1.67	1.47	1.02				
20	8,786	25.6	30,930	16.3	13,262	△ 16.2	36,447	△ 18.1	12,361	34.1	2,363	0.8	1.51	1.18	1.08	0.77				
21	9,605	9.3	42,302	36.8	9,103	△ 31.4	21,672	△ 40.5	17,936	45.1	2,578	9.1	0.95	0.51	0.79	0.45				
22	9,040	△ 4.4	37,027	△ 12.8	10,329	15.4	25,848	20.9	16,239	△ 7.3	2,745	9.3	1.14	0.70	0.79	0.45				
23	8,736	△ 3.4	35,207	△ 4.9	11,358	10.0	28,913	11.9	15,043	△ 7.4	2,738	△ 0.3	1.30	0.82	1.11	0.68				
23年7月	7,903	△ 6.5	37,102	△ 1.9	10,396	1.2	25,182	1.3	14,352	△ 12.6	2,666	△ 8.3	1.32	0.68	1.18	0.60	1.24	0.76	1.07	0.65
8月	8,649	1.0	36,270	△ 1.1	10,750	6.9	26,941	5.6	14,602	△ 7.2	2,655	△ 0.1	1.24	0.74	1.13	0.65	1.19	0.77	1.07	0.66
9月	8,168	△ 13.4	35,192	△ 4.2	11,978	10.2	29,331	8.7	14,886	△ 13.8	2,823	△ 7.4	1.47	0.83	1.20	0.70	1.30	0.80	1.11	0.67
10月	8,085	△ 10.6	34,633	△ 5.6	12,690	16.2	30,847	13.7	14,422	△ 10.3	2,844	△ 1.6	1.57	0.89	1.23	0.72	1.43	0.81	1.12	0.68
11月	7,146	△ 9.1	32,521	△ 7.9	11,829	25.0	31,566	18.4	13,511	△ 7.4	2,668	△ 3.6	1.66	0.97	1.32	0.76	1.40	0.84	1.16	0.69
12月	6,108	△ 13.8	30,144	△ 8.2	11,073	6.2	31,017	16.8	10,738	△ 10.7	2,342	△ 0.2	1.81	1.03	1.34	0.77	1.50	0.87	1.18	0.71
1月	8,777	△ 3.9	30,738	△ 6.7	12,136	11.1	31,109	15.6	13,058	△ 8.5	2,265	1.4	1.81	1.03	1.18	0.78	1.35	0.89	1.20	0.73
2月	8,842	△ 5.0	32,620	△ 4.8	13,433	28.1	33,116	26.8	15,936	△ 0.1	2,516	3.9	1.52	1.02	1.28	0.81	1.56	0.94	1.27	0.75
3月	9,425	△ 1.7	35,173	△ 2.8	12,765	28.8	33,960	26.2	17,785	3.6	3,441	8.2	1.35	0.97	1.16	0.79	1.56	0.97	1.19	0.76
4月	10,957	△ 13.2	37,235	△ 4.8	12,558	28.7	32,880	29.9	16,012	△ 9.8	3,033	6.6	1.15	0.88	0.93	0.72	1.56	1.00	1.28	0.79
5月	9,137	△ 6.4	37,426	△ 5.4	12,181	32.9	32,723	37.0	16,053	△ 0.7	3,014	9.6	1.33	0.87	1.15	0.71	1.59	1.07	1.35	0.81
6月	8,000	△ 14.4	36,422	△ 7.6	12,704	23.0	32,317	30.9	15,436	△ 10.8	2,986	△ 1.8	1.59	0.89	1.31	0.73	1.59	1.05	1.32	0.82
7月	<b>7,652</b>	<b>△ 3.2</b>	<b>35,323</b>	<b>△ 4.8</b>	<b>13,171</b>	<b>26.7</b>	<b>32,748</b>	<b>30.0</b>	<b>14,203</b>	<b>△ 1.0</b>	<b>2,802</b>	<b>5.1</b>	<b>1.72</b>	<b>0.93</b>	<b>1.39</b>	<b>0.77</b>	<b>1.70</b>	<b>1.03</b>	<b>1.31</b>	<b>0.83</b>
平成24年度	8,937	△ 9.8	36,602	△ 5.7	12,654	27.7	32,667	31.9	15,426	△ 5.9	2,959	4.7	1.42	0.89						

(注)年度数値は、月平均である。

一般職業紹介状況(学卒・パートを除く)

項目 安定所別	A 新規求職 申込件数	B 月間有効 求職者数	C 紹介件数	D 就職件数	E 4のうち管外就職		F 4のうち 保 受給者の 就職件数	G 新 規 求 人 数	H 月間有効 求 人 数	I 充 足 数	J Iのうち他県 からの 充足数	比 率			
	1 全 数	2 全 数	3 全 数	4 全 数	5 県内	6 県外						新規求職 対前年同月 増 減 率	新規求人 対前年同月 増 減 率	新規求 人 倍 率 (G/1)	有 効 求 人 倍 率 (H/2)
前年同月	5,623	26,328	10,222	1,567	626	198	369	6,237	15,428	1,595	249	△ 8.6	1.6	1.11	0.59
前 月	<b>5,610</b>	<b>25,318</b>	<b>10,794</b>	<b>1,705</b>	<b>599</b>	<b>257</b>	<b>454</b>	<b>8,562</b>	<b>20,568</b>	<b>1,703</b>	<b>284</b>	<b>△ 13.0</b>	<b>35.5</b>	<b>1.53</b>	<b>0.81</b>
<b>7月</b>	<b>5,530</b>	<b>24,980</b>	<b>10,220</b>	<b>1,731</b>	<b>646</b>	<b>232</b>	<b>425</b>	<b>8,407</b>	<b>21,208</b>	<b>1,807</b>	<b>322</b>	<b>△ 1.7</b>	<b>34.8</b>	<b>1.52</b>	<b>0.85</b>
前 橋	991	4,158	2,209	332	135	24	76	1,377	3,642	355	36	△ 5.0	18.4	1.39	0.88
高 崎	942	3,967	2,044	262	96	40	56	1,849	4,449	326	71	2.7	71.8	1.96	1.12
(安 中)	131	578	197	34	7	2	10	109	289	32	0	△ 5.8	2.8	0.83	0.50
桐 生	377	1,875	821	140	46	16	28	694	1,467	137	20	△ 4.8	73.9	1.84	0.78
伊勢崎	701	3,292	1,149	214	126	28	53	1,415	3,383	216	24	△ 5.8	57.0	2.02	1.03
太 田	796	3,678	1,368	241	75	54	60	1,243	3,152	246	76	△ 8.3	40.0	1.56	0.86
館 林	485	2,510	666	129	14	26	30	677	1,797	185	59	26.0	△ 10.0	1.40	0.72
沼 田	262	953	314	93	25	13	27	235	599	82	13	11.5	42.4	0.90	0.63
富 岡	191	835	322	61	25	3	23	157	502	45	2	2.7	△ 13.3	0.82	0.60
藤 岡	235	1,191	441	77	32	15	19	190	684	64	7	△ 13.0	5.6	0.81	0.57
渋 川	307	1,443	527	99	55	5	31	195	636	67	1	△ 13.0	10.2	0.64	0.44
(中之条)	112	500	162	49	10	6	12	266	608	52	13	28.7	6.8	2.38	1.22
年度累計	24,528	102,596	43,199	6,971	2,572	941	1,672	31,789	81,179	7,124	1,156	△ 10.0	31.8	1.30	0.79



一般職業紹介状況(学卒を除きパートを含む)

項目 安定所別	A 新規求職 申込件数	B 月間有効 求職者数	C 紹介件数	D 就職件数	E 4のうち 保受給者の 就職件数	F 新規 求人数	G 月間有効 求人数	H 充足数	比 率			
	1 全 数	2 全 数	3 全 数	4 全 数					新規求職 対前年同月 増減率	新規求人 対前年同月 増減率	新規求 人倍率 (F/A)	有効求 人倍率 (G/B)
前年同月	7,903	37,102	14,352	2,666	528	10,396	25,182	2,679	△ 6.5	1.2	1.32	0.68
前 月	8,000	36,422	15,436	2,986	634	12,704	32,317	2,989	△ 18.1	38.6	1.59	0.89
<b>7月</b>	<b>7,652</b>	<b>35,323</b>	<b>14,203</b>	<b>2,802</b>	<b>558</b>	<b>13,171</b>	<b>32,748</b>	<b>2,914</b>	<b>△ 3.2</b>	<b>26.7</b>	<b>1.72</b>	<b>0.93</b>
前 橋	1,375	6,050	3,127	521	103	2,109	5,443	564	△ 7.5	16.5	1.53	0.90
高 崎	1,282	5,641	2,758	416	80	2,761	6,692	516	△ 0.9	34.6	2.15	1.19
(安 中)	184	874	278	66	13	221	522	55	△ 10.7	33.9	1.20	0.60
桐 生	541	2,713	1,111	205	32	925	2,112	197	0.0	67.3	1.71	0.78
伊勢崎	960	4,539	1,604	345	76	2,136	5,103	378	△ 6.4	53.2	2.23	1.12
太 田	1,053	4,991	1,846	387	73	1,832	4,475	371	△ 9.6	33.3	1.74	0.90
館 林	636	3,305	901	194	39	1,227	3,050	274	20.2	5.2	1.93	0.92
沼 田	361	1,413	530	180	33	587	1,412	168	△ 4.0	28.7	1.63	1.00
富 岡	293	1,243	462	109	31	314	877	85	5.0	△ 17.6	1.07	0.71
藤 岡	348	1,752	575	117	25	305	984	101	△ 7.7	△ 3.5	0.88	0.56
渋 川	451	2,111	764	180	40	338	1,123	126	△ 10.0	△ 4.5	0.75	0.53
(中之条)	168	691	247	82	13	416	955	79	36.6	10.6	2.48	1.38
年度累計	35,746	146,406	61,704	11,835	2,303	50,614	130,668	12,081	△ 9.8	27.7	1.42	0.89

中高年齢者等の職業紹介等状況(パートを除く)

安定所別 項目	新規求職 申込件数		月間有効 求職者数	紹介件数	就職件数		5 新 規 求 人 数	6 月間有効 求 人 数	比 率				
	1 全 数	1のうち保			2 全 数	3 全 数			4 全 数	4のうち保	新規求職者 中に占める 中高年の割合	新規求職 対前年同月 増 減 率	新規求人 対前年同月 増 減 率
前年同月	1,784	634	9,816	3,065	446	129	2,453	6,107	(22.6) 31.7	△ 10.8	△ 3.1	1.38	0.62
前 月	1,780	502	9,478	3,287	481	139	3,130	7,634	(22.3) 31.7	△ 12.5	24.3	1.76	0.81
<b>7月</b>	<b>1,806</b>	<b>747</b>	<b>9,443</b>	<b>2,960</b>	<b>493</b>	<b>148</b>	<b>3,061</b>	<b>7,783</b>	<b>(23.6)</b> <b>32.7</b>	<b>1.2</b>	<b>24.8</b>	<b>1.69</b>	<b>0.82</b>
前 橋	304	78	1,425	624	94	24	555	1,494	(22.1) 30.7	△ 4.4	11.7	1.83	1.05
高 崎	310	139	1,482	606	66	20	743	1,789	(24.2) 32.9	19.2	70.4	2.40	1.21
(安 中)	46	19	215	61	8	1	39	107	(25.0) 35.1	△ 6.1	11.4	0.85	0.50
桐 生	131	60	736	247	45	11	258	543	(24.2) 34.7	14.9	49.1	1.97	0.74
伊勢崎	207	89	1,146	339	45	13	422	1,011	(21.6) 29.5	△ 14.5	30.2	2.04	0.88
太 田	272	142	1,413	370	76	26	376	1,047	(25.8) 34.2	△ 6.8	19.7	1.38	0.74
館 林	168	92	1,100	230	41	14	268	719	(26.4) 34.6	40.0	△ 10.7	1.60	0.65
沼 田	86	34	365	77	30	8	79	208	(23.8) 32.8	△ 11.3	38.6	0.92	0.57
富 岡	58	20	334	73	17	9	58	196	(19.8) 30.4	△ 13.4	△ 12.1	1.00	0.59
藤 岡	72	27	436	103	13	4	69	163	(20.7) 30.6	△ 7.7	△ 2.8	0.96	0.37
渋 川	100	31	550	178	34	14	82	255	(22.2) 32.6	△ 12.3	17.1	0.82	0.46
(中之条)	52	16	241	52	24	4	113	252	(31.0) 46.4	57.6	3.7	2.17	1.05
年度累計	8,038	2,996	38,531	12,788	1,997	546	11,818	30,288	(22.5) 32.8	△ 10.1	23.4	1.47	0.79

(注) ( )内は、パートを含めた新規求職者中に占める中高年の割合である。求人数及び求人倍率は、「求人均等配分方式」による数値である。

高年齢者(55歳以上)の職業紹介状況(パートを除く)

項目 安定所別	新規求職 申込件数		月間有効 求職者数	紹介件数	就職件数		5 新 規 求 人 数	6 月間有効 求 人 数	比 率				
	1		2 全 数	3 全 数	4				新規求職者 中に占める 高齢者の割合	新規求職 対前年同月 増 減 率	新規求人 対前年同月 増 減 率	新規求人 倍率 (5/1)	有効求人 倍率 (6/2)
	全 数	1のうち保			全 数	4のうち保							
前年同月	807	315	4,973	977	179	42	1,451	3,593	(10.2) 14.4	△ 16.4	△ 2.9	1.80	0.72
前 月	787	249	4,734	1,086	197	53	1,819	4,432	(9.8) 14.0	△ 20.4	22.2	2.31	0.94
<b>7月</b>	<b>817</b>	<b>336</b>	<b>4,656</b>	<b>942</b>	<b>192</b>	<b>59</b>	<b>1,781</b>	<b>4,515</b>	<b>(10.7) 14.8</b>	<b>1.2</b>	<b>22.7</b>	<b>2.18</b>	<b>0.97</b>
前 橋	135	36	689	200	38	13	326	870	(9.8) 13.6	0.0	10.1	2.41	1.26
高 崎	158	76	786	189	32	6	437	1,045	(12.3) 16.8	24.4	70.0	2.77	1.33
(安 中)	23	10	124	10	2	0	21	61	(12.5) 17.6	△ 8.0	10.5	0.91	0.49
桐 生	66	30	385	70	11	2	153	322	(12.2) 17.5	34.7	47.1	2.32	0.84
伊勢崎	78	41	506	87	18	8	246	594	(8.1) 11.1	△ 24.3	26.2	3.15	1.17
太 田	112	52	609	115	26	7	204	562	(10.6) 14.1	△ 6.7	12.1	1.82	0.92
館 林	55	28	482	74	12	5	160	430	(8.6) 11.3	22.2	△ 10.1	2.91	0.89
沼 田	40	11	192	32	15	3	47	122	(11.1) 15.3	△ 21.6	42.4	1.18	0.64
富 岡	37	15	196	34	11	6	35	116	(12.6) 19.4	19.4	△ 5.4	0.95	0.59
藤 岡	29	9	234	42	7	3	40	95	(8.3) 12.3	△ 31.0	△ 4.8	1.38	0.41
渋 川	58	21	296	65	9	4	49	150	(12.9) 18.9	3.6	16.7	0.84	0.51
(中之条)	26	7	157	24	11	2	65	148	(15.5) 23.2	13.0	0.0	2.50	0.94
年度累計	3,903	1,545	19,345	4,337	842	222	6,882	17,574	(10.9) 15.9	△ 10.4	21.9	1.76	0.91

(注) ( )内は、パートを含めた新規求職者中に占める高齢者の割合である。求人数及び求人倍率は、「求人均等配分方式」による数値である。

パートタイム職業紹介状況

安定所別	項目	新規求職 申込件数	月間有効 求職者数	紹介件数	就職件数	新規 求人数	月間有効 求人数
	前年同月	2,280	10,774	4,130	1,099	4,159	9,754
	前月	2,390	11,104	4,642	1,281	4,142	11,749
	<b>7月</b>	<b>2,122</b>	<b>10,343</b>	<b>3,983</b>	<b>1,071</b>	<b>4,764</b>	<b>11,540</b>
	前橋	384	1,892	918	189	732	1,801
	高崎	340	1,674	714	154	912	2,243
	(安中)	53	296	81	32	112	233
	桐生	164	838	290	65	231	645
	伊勢崎	259	1,247	455	131	721	1,720
	太田	257	1,313	478	146	589	1,323
	館林	151	795	235	65	550	1,253
	沼田	99	460	216	87	352	813
	富岡	102	408	140	48	157	375
	藤岡	113	561	134	40	115	300
	渋川	144	668	237	81	143	487
	(中之条)	56	191	85	33	150	347
	年度累計	11,218	43,810	18,505	4,864	18,825	49,489

## 障害者職業紹介状況

項目 安定所別	新規求職申込件数				紹介件数				就職件数				新規登録者数				期末現在登録者数 (月 末)			
	身体	知的	精神	その他	身体	知的	精神	その他	身体	知的	精神	その他	身体	知的	精神	その他	身体	知的	精神	その他
前年同月	58	49	40	2	164	20	129	3	26	8	13	0	28	36	26	1	5,636	3,055	1,408	63
前 月	70	60	57	3	141	38	145	13	34	15	32	1	32	45	27	1	5,805	3,163	1,691	78
<b>7月</b>	<b>76</b>	<b>44</b>	<b>70</b>	<b>4</b>	<b>143</b>	<b>38</b>	<b>159</b>	<b>6</b>	<b>27</b>	<b>19</b>	<b>23</b>	<b>1</b>	<b>44</b>	<b>28</b>	<b>34</b>	<b>3</b>	<b>5,839</b>	<b>3,179</b>	<b>1,720</b>	<b>78</b>
前 橋	12	3	21	0	38	4	45	0	4	1	6	0	10	1	9	0	682	363	294	12
高 崎	17	12	14	1	20	10	46	3	4	5	6	0	10	9	7	1	968	479	281	13
(安 中)	2	1	0	1	2	0	0	0	1	0	0	0	1	1	0	1	190	62	57	3
桐 生	6	4	1	1	7	6	4	1	3	4	1	1	5	0	0	1	670	434	108	5
伊勢崎	13	9	7	0	23	1	17	0	4	0	1	0	3	6	3	0	699	331	249	16
太 田	7	0	7	0	13	0	12	1	1	4	2	0	6	0	3	0	672	370	157	2
館 林	2	2	5	1	7	2	10	0	1	0	0	0	2	2	3	0	579	287	141	8
沼 田	5	2	4	0	5	1	14	1	2	0	3	0	2	1	1	0	264	117	72	3
富 岡	2	0	0	0	7	0	2	0	2	0	1	0	1	0	0	0	258	95	87	4
藤 岡	4	0	4	0	7	2	2	0	2	0	1	0	1	0	3	0	205	178	97	5
渋 川	6	8	7	0	13	7	7	0	2	1	2	0	3	7	5	0	488	346	148	7
(中之条)	0	3	0	0	1	5	0	0	1	4	0	0	0	1	0	0	164	117	29	0
年度累計	324	143	251	16	597	128	653	29	131	72	104	8	164	88	126	10				

産業別・規模別一般新規求人状況(学卒を除きパートを含む)

前月	前年同月	当月	対前月比	対前年同月比	構成比	産業別	計	前橋	高崎	(安中)	桐生	伊勢崎	太田	館林	沼田	富岡	藤岡	渋川	(中之条)	
222	186	246	10.8	32.3	1.9	A. 農、林、漁業	246	16	18	5	5	11	6	7	112	9	6	4	47	
0	1	4	—	300.0	0.0	C 鉱業、採石業、砂利採取業	4	0	0	1	0	0	0	0	2	0	0	1	0	0
877	699	835	△ 4.8	19.5	6.3	D 建設業	835	248	103	5	39	86	166	37	45	21	34	41	10	
1,577	1,607	1,703	8.0	6.0	12.9	E 製造業	1,703	121	180	60	73	395	288	331	68	56	60	60	11	
262	303	349	33.2	15.2	2.6	09 食料品製造業	349	37	68	7	4	81	17	81	14	7	9	21	3	
31	20	16	△ 48.4	△ 20.0	0.1	10 飲料・たばこ・飼料製造業	16	0	1	0	0	2	8	0	5	0	0	0	0	
62	36	30	△ 51.6	△ 16.7	0.2	11 繊維工業	30	2	4	0	2	1	9	5	0	2	1	2	2	
38	22	18	△ 52.6	△ 18.2	0.1	12 木材・木製品製造業(家具を除く)	18	0	0	2	0	4	3	1	2	5	1	0	0	
33	31	38	15.2	22.6	0.3	13 家具・装備品製造業	38	12	4	0	0	4	0	0	13	1	0	4	0	
27	19	20	△ 25.9	5.3	0.2	14 パルプ・紙・紙加工品製造業	20	2	2	0	4	3	2	5	0	0	2	0	0	
29	14	22	△ 24.1	57.1	0.2	15 印刷・同関連業	22	5	7	0	0	1	0	7	0	0	0	2	0	
16	23	30	△ 87.5	30.4	0.2	16 化学工業	30	0	2	3	0	3	1	19	0	0	0	2	0	
0	0	1	—	—	0.0	17 石油製品・石炭製品製造業	1	0	0	0	0	0	0	1	0	0	0	0	0	
125	117	169	35.2	44.4	1.3	18 プラスチック製品製造業(別掲を除く)	169	5	6	25	8	23	29	23	21	11	4	13	1	
5	24	11	120.0	△ 54.2	0.1	19 ゴム製品製造業	11	1	2	0	1	1	1	5	0	0	0	0	0	
28	20	22	△ 21.4	10.0	0.2	21 窯業・土石製品製造業	22	3	1	1	3	2	0	3	5	0	4	0	0	
19	12	10	△ 47.4	△ 16.7	0.1	22 鉄鋼業	10	0	1	0	3	0	5	1	0	0	0	0	0	
6	10	14	133.3	40.0	0.1	23 非鉄金属製造業	14	3	1	0	4	6	0	0	0	0	0	0	0	
190	191	199	4.7	4.2	1.5	24 金属製品製造業	199	18	17	0	8	53	42	32	2	12	13	2	0	
111	103	135	21.6	31.1	1.0	25 はん用機械器具製造業	135	5	8	10	8	51	21	23	0	0	9	0	0	
41	135	53	29.3	△ 60.7	0.4	26 生産用機械器具製造業	53	1	14	1	6	8	9	2	0	2	8	2	0	
35	37	52	48.6	40.5	0.4	27 業務用機械器具製造業	52	1	3	0	7	10	12	16	0	0	2	1	0	
31	35	52	67.7	48.6	0.4	28 電子部品・デバイス・電子回路製造業	52	3	4	0	5	31	2	3	2	2	0	0	0	
110	86	126	14.5	46.5	1.0	29 電気機械器具製造業	126	9	4	10	2	21	17	44	0	4	4	6	5	
14	16	21	50.0	31.3	0.2	30 情報通信機械器具製造業	21	2	5	0	7	0	2	0	0	0	0	5	0	
332	324	293	△ 11.7	△ 9.6	2.2	31 輸送用機械器具製造業	293	12	19	1	7	78	105	55	4	10	2	0	0	
32	29	22	△ 31.3	△ 24.1	0.2	20,32 その他の製造業	22	0	7	0	1	5	5	3	0	0	1	0	0	
13	4	6	△ 53.8	50.0	0.0	F 電気・ガス・熱供給・水道業	6	2	2	0	1	0	0	0	0	0	0	1	0	
159	124	193	21.4	55.6	1.5	G 情報通信業	193	36	69	4	5	6	60	0	0	2	0	11	0	
605	540	703	16.2	30.2	5.3	H 運輸業、郵便業	703	83	77	5	23	165	86	163	33	19	23	18	8	
2,062	1,327	2,079	0.8	56.7	15.8	I 卸売業、小売業	2,079	429	835	8	86	192	174	118	63	47	64	40	23	
89	81	94	5.6	16.0	0.7	J 金融業、保険業	94	24	16	10	3	8	10	0	1	2	4	3	13	
194	179	155	△ 20.1	△ 13.4	1.2	K 不動産業、物品賃貸業	155	24	68	0	30	7	20	3	1	0	0	1	1	
311	294	373	19.9	26.9	2.8	L 学術研究、専門・技術サービス業	373	113	157	0	10	46	16	14	4	4	2	4	3	
568	689	1,015	78.7	47.3	7.7	M 宿泊業、飲食サービス業	1,015	62	99	20	60	120	324	103	78	14	11	31	93	
757	413	328	△ 56.7	△ 20.6	2.5	N 生活関連サービス業、娯楽業	328	45	100	8	25	23	10	16	14	7	43	15	22	
159	173	150	△ 5.7	△ 13.3	1.1	O 教育、学習支援業	150	45	35	2	0	21	13	19	3	5	2	1	4	
2,513	2,216	2,829	12.6	27.7	21.5	P 医療、福祉	2,829	298	453	67	344	780	234	243	74	114	48	86	88	
129	51	63	△ 51.2	23.5	0.5	Q 複合サービス事業	63	13	5	0	11	12	10	1	0	1	1	6	3	
2,265	1,619	2,219	△ 2.0	37.1	16.8	R サービス業(他に分類されないもの)	2,219	496	512	24	205	264	390	149	79	5	3	7	85	
204	193	176	△ 13.7	△ 8.8	1.3	S. T 公務、その他	176	54	32	2	5	0	25	23	10	8	2	10	5	
12,704	10,396	13,171	3.7	26.7	100.0	合計	13,171	2,109	2,761	221	925	2,136	1,832	1,227	587	314	305	338	416	
7,449	6,188	8,304	11.5	34.2	63.0	29人以下	8,304	1,347	1,897	99	638	1,489	912	705	432	166	242	189	188	
3,391	2,581	2,991	△ 11.8	15.9	22.7	30～99人	2,991	508	520	68	207	434	559	205	76	99	46	99	170	
1,128	1,097	1,108	△ 1.8	1.0	8.4	100～299人	1,108	144	266	36	34	132	103	190	71	28	8	43	53	
219	357	595	171.7	66.7	4.5	300～499人	595	30	45	18	24	65	244	127	1	21	9	6	5	
150	124	157	4.7	26.6	1.2	500～999人	157	67	32	0	22	16	12	0	7	0	0	1	0	
367	49	16	△ 95.6	△ 67.3	0.1	1,000人～	16	13	1	0	0	0	2	0	0	0	0	0	0	

(注)新産業分類(平成19年11月改訂「日本標準産業分類」)に基づく区分により掲載している。

産業別・規模別一般充足状況(学卒を除きパート含む)

前月	前年同月	当月	対前月比	対前年同月比	構成比	産業別	計	前橋	高崎	(安中)	桐生	伊勢崎	太田	館林	沼田	富岡	藤岡	渋川	(中之条)	
85	107	84	△ 1.2	△ 21.5	2.9	A. 農、林、漁業	84	8	5	4	0	3	4	2	27	5	5	3	18	
1	0	1	0.0	—	0.0	C 鉱業、採石業、砂利採取業	1	0	0	0	0	0	0	0	0	0	0	1	0	0
157	139	172	9.6	23.7	5.9	D 建設業	172	46	53	3	5	16	14	9	3	1	8	7	7	
694	627	647	△ 6.8	3.2	22.2	E 製造業	647	76	50	21	46	120	119	111	19	34	24	26	1	
153	84	110	△ 28.1	31.0	3.8	09 食料品製造業	110	30	14	1	2	20	4	17	7	4	5	6	0	
4	5	8	100.0	60.0	0.3	10 飲料・たばこ・飼料製造業	8	0	1	0	0	0	3	4	0	0	0	0	0	
22	15	13	△ 40.9	△ 13.3	0.4	11 繊維工業	13	3	0	0	2	1	4	2	0	0	0	0	1	
15	7	15	0.0	114.3	0.5	12 木材・木製品製造業(家具を除く)	15	1	0	1	0	5	0	2	2	1	2	1	0	
12	9	23	91.7	155.6	0.8	13 家具・装備品製造業	23	9	1	2	0	6	0	1	2	1	0	1	0	
9	8	16	77.8	100.0	0.5	14 パルプ・紙・紙加工品製造業	16	2	2	0	1	4	0	6	0	0	0	1	0	
22	3	12	△ 45.5	300.0	0.4	15 印刷・同関連業	12	4	1	0	0	0	2	2	0	0	2	1	0	
8	13	14	75.0	7.7	0.5	16 化学工業	14	1	1	1	0	1	0	7	0	0	1	2	0	
0	1	0	—	△ 100.0	0.0	17 石油製品・石炭製品製造業	0	0	0	0	0	0	0	0	0	0	0	0	0	
77	46	59	△ 23.4	28.3	2.0	18 プラスチック製品製造業(別掲を除く)	59	1	3	2	10	6	19	11	3	3	1	0	0	
3	10	5	66.7	△ 50.0	0.2	19 ゴム製品製造業	5	1	0	0	0	1	0	1	0	0	2	0	0	
10	17	18	80.0	5.9	0.6	21 窯業・土石製品製造業	18	1	0	3	3	0	2	2	4	1	1	1	0	
12	6	10	△ 16.7	66.7	0.3	22 鉄鋼業	10	1	1	0	2	0	4	0	0	0	0	2	0	
5	8	6	20.0	△ 25.0	0.2	23 非鉄金属製造業	6	1	2	0	1	2	0	0	0	0	0	0	0	
68	80	82	20.6	2.5	2.8	24 金属製品製造業	82	9	6	1	8	24	15	12	0	3	3	1	0	
33	34	33	0.0	△ 2.9	1.1	25 はん用機械器具製造業	33	2	3	2	3	3	9	8	0	0	2	1	0	
23	32	22	△ 4.3	△ 31.3	0.8	26 生産用機械器具製造業	22	2	3	0	0	7	2	3	0	3	1	1	0	
27	19	21	△ 22.2	10.5	0.7	27 業務用機械器具製造業	21	0	0	0	2	7	4	4	0	0	2	2	0	
12	19	16	33.3	△ 15.8	0.5	28 電子部品・デバイス・電子回路製造業	16	1	4	2	4	3	0	1	0	0	0	1	0	
56	52	43	△ 23.2	△ 17.3	1.5	29 電気機械器具製造業	43	4	1	1	5	4	6	15	0	3	0	4	0	
8	5	10	25.0	100.0	0.3	30 情報通信機械器具製造業	10	0	0	0	4	0	0	0	0	6	0	0	0	
100	141	98	△ 2.0	△ 30.5	3.4	31 輸送用機械器具製造業	98	3	3	5	3	20	44	9	0	9	2	0	0	
15	13	13	△ 13.3	0.0	0.4	20.32 その他の製造業	13	0	4	0	0	2	1	4	1	0	0	1	0	
3	3	3	0.0	0.0	0.1	F 電気・ガス・熱供給・水道業	3	0	3	0	0	0	0	0	0	0	0	0	0	
23	18	20	△ 13.0	11.1	0.7	G 情報通信業	20	5	7	0	2	1	0	1	1	0	0	3	0	
202	150	191	△ 5.4	27.3	6.6	H 運輸業、郵便業	191	26	20	5	20	37	23	18	14	2	16	7	3	
377	310	406	7.7	31.0	13.9	I 卸売業、小売業	406	78	123	0	19	52	47	30	18	7	13	12	7	
14	15	7	△ 50.0	△ 53.3	0.2	J 金融業、保険業	7	5	0	0	1	0	0	1	0	0	0	0	0	
29	29	35	20.7	20.7	1.2	K 不動産業、物品賃貸業	35	7	10	0	7	1	5	1	4	0	0	0	0	
110	99	85	△ 22.7	△ 14.1	2.9	L 学術研究、専門・技術サービス業	85	29	18	1	6	15	9	3	2	0	0	2	0	
103	123	123	19.4	0.0	4.2	M 宿泊業、飲食サービス業	123	19	11	2	3	9	14	1	28	2	0	18	16	
95	81	84	△ 11.6	3.7	2.9	N 生活関連サービス業、娯楽業	84	20	15	4	4	8	6	4	7	3	4	6	3	
61	45	46	△ 24.6	2.2	1.6	O 教育、学習支援業	46	13	4	0	3	8	5	3	1	6	2	1	0	
522	467	552	5.7	18.2	18.9	P 医療、福祉	552	116	123	10	46	58	69	35	15	18	23	29	10	
51	41	39	△ 23.5	△ 4.9	1.3	Q 複合サービス事業	39	13	2	1	4	4	6	1	4	0	2	2	0	
307	319	315	2.6	△ 1.3	10.8	R サービス業(他に分類されないもの)	315	80	63	2	28	39	32	42	11	1	1	4	12	
155	106	104	△ 32.9	△ 1.9	3.6	S. T 公務、その他	104	23	9	2	3	7	18	13	13	6	2	6	2	
2,989	2,679	2,914	△ 2.5	8.8	100.0	合計	2,914	564	516	55	197	378	371	274	168	85	101	126	79	
778	636	712	△ 8.5	11.9	24.4	29人以下	712	122	130	13	44	106	76	55	66	26	23	37	14	
320	304	260	△ 18.8	△ 14.5	8.9	30～99人	260	61	41	6	12	37	25	18	14	9	13	10		
118	88	97	△ 17.8	10.2	3.3	100～299人	97	19	10	4	2	14	20	9	5	0	5	6	3	
46	11	17	△ 63.0	54.5	0.6	300～499人	17	4	3	0	1	1	0	4	1	0	0	3	0	
18	33	18	0.0	△ 45.5	0.6	500～999人	18	2	6	0	1	2	4	3	0	0	0	0	0	
6	12	3	△ 50.0	△ 75.0	0.1	1,000人～	3	1	0	0	0	2	0	0	0	0	0	0	0	

(注)新産業分類(平成19年11月改訂「日本標準産業分類」)に基づく区分により掲載している。

## 新規学卒者の職業紹介状況(25年3月卒)

項 目	安定所別	前年同月	24年3月	24年7月	前橋	高崎	(安中)	桐生	伊勢崎	太田	館林	沼田	富岡	藤岡	渋川	(中之条)	前年実績
	末現在	末現在	末現在														
中 学	1 求人数	0	7	0	0	0	0	0	0	0	0	0	0	0	0	0	7
	2 求職者数	23	46	25	0	2	1	1	7	9	5	0	0	0	0	0	46
	3 就職者数	0	19	0	0	0	0	0	0	0	0	0	0	0	0	0	19
	4 求人倍率 (1/2)	0.00	0.15	0.00	—	0.00	0.00	0.00	0.00	0.00	0.00	—	—	—	—	—	0.15
	5 就職率 (3/2×100)	0.0	41.3	0.0	—	0.0	0.0	0.0	0.0	0.0	0.0	—	—	—	—	—	41.3
高 校	1 求人数	2,548	4,229	3,119	394	691	86	251	269	556	229	139	136	142	114	112	4,229
	2 求職者数	3,083	2,770	3,326	465	510	144	485	335	353	226	191	127	219	157	114	2,770
	3 就職者数	0	2,709	0	0	0	0	0	0	0	0	0	0	0	0	0	2,709
	4 求人倍率 (1/2)	0.83	1.53	0.94	0.85	1.35	0.60	0.52	0.80	1.58	1.01	0.73	1.07	0.65	0.73	0.98	1.53
	5 就職率 (3/2×100)	0.0	97.8	0.0	0.0	0.0	0.0	0.0	0.0	0.0	0.0	0.0	0.0	0.0	0.0	0.0	97.8

(注1) 「2 求職者数」は、学校又は安定所の紹介を希望する求職者をいう。

(注2) 「3 就職者数」は、学校又は安定所の紹介による就職決定者数をいう。

(注3) 「前年実績」は、平成24年3月卒の学校又は安定所の紹介による最終数である。



## 新卒応援ハローワーク取扱状況

区分	項目	来所者数	求職	就職
大学等		<b>431</b>	<b>82</b>	<b>53</b>
	うち既卒者	<b>263</b>	<b>29</b>	<b>40</b>
	年度累計	<b>2,000</b>	<b>385</b>	<b>350</b>
高校		<b>42</b>	<b>19</b>	<b>12</b>
	うち既卒者	<b>15</b>	<b>4</b>	<b>12</b>
	年度累計	<b>93</b>	<b>44</b>	<b>35</b>
中学		<b>3</b>	<b>0</b>	<b>2</b>
	うち既卒者	<b>3</b>	<b>0</b>	<b>2</b>
	年度累計	<b>36</b>	<b>6</b>	<b>13</b>
その他若年者		<b>8</b>	<b>0</b>	<b>0</b>
	年度累計	<b>28</b>	<b>7</b>	<b>3</b>

※大学等には、大学院、短大、高専、専修、公共職業能力開発施設を含む。

※「既卒者」とは、学校卒業で新規学卒者扱いでの就職を希望する者で、同一の事業主  
の元で正規雇用され、引き続き1年以上雇用保険被保険者であった期間がない者。

※その他若年者は学生、既卒者以外の若年者をいう。

## 外国人雇用サービスコーナー取扱状況

区分	項目	新規求職	相談件数	紹介件数	就職件数	有効求職
前 橋	当月分	<b>59</b>	<b>183</b>	<b>91</b>	<b>7</b>	<b>120</b>
	年度累計	155	550	269	29	
伊勢崎	当月分	<b>73</b>	<b>526</b>	<b>39</b>	<b>8</b>	<b>253</b>
	年度累計	335	1,833	162	42	
太 田	当月分	<b>113</b>	<b>415</b>	<b>105</b>	<b>16</b>	<b>454</b>
	年度累計	502	1,625	455	72	

# 雇用保険関係

項目 安定所別	適 用 関 係											求 職 者 給 付 関 係												
	事 業 所			被 保 険 者					事 務 組 合			離 職 票		一 般 被 保 険 者			実 人 員							
	1 全数	2 新規 加入	3 廃止 脱退	4 全数	5 資格 取得	6 資格 喪失	7 6のうち事業 主都合による 解雇	8 解雇率 7/6×100	9 組合	10 委託 事業所	11 被保 険者	12 交付 件数	13 提出 件数	14 受給資 格決定 件数	15 初回 受給 者数	16 うち 特定	17 受給 者実 人員	18 うち 特定	19 訓連延長 給付	20 受講 手当	21 特定 職種	22 通所 手当	23 傷病 手当 実人員	
前年同月	29,261	90	63	552,345	7,529	7,175	996	13.9	208	12,160	100,704	4,130	109 1,735	1,980	1,578	537	9,218	4,354	127	294	0	287	24	
前 月	29,313	97	64	559,021	8,989	7,898	973	12.3	207	12,085	102,221	4,300	170 1,822	1,841	1,578	564	8,805	3,981	118	311	0	308	17	
<b>7月</b>	<b>29,340</b>	<b>85</b>	<b>59</b>	<b>559,724</b>	<b>8,822</b>	<b>7,983</b>	<b>1,303</b>	<b>16.3</b>	<b>207</b>	<b>12,099</b>	<b>102,750</b>	<b>4,944</b>	<b>195</b> <b>2,295</b>	<b>2,313</b>	<b>2,009</b>	<b>820</b>	<b>9,385</b>	<b>4,293</b>	<b>142</b>	<b>341</b>	<b>0</b>	<b>361</b>	<b>28</b>	
前橋	5,699	10	15	115,601	1,910	1,625	140	8.6	55	2,559	23,472	992	23 348	293	255	59	1,253	421	23	60	0	62	3	
高崎	4,936	24	7	124,630	2,122	1,830	345	18.9	30	1,987	17,806	1,200	49 417	423	331	163	1,458	728	28	65	0	66	2	
安中	673	3	1	14,268	146	138	3	2.2	4	284	2,042	69	9 59	69	53	20	246	81	1	4	0	4	1	
桐生	2,747	9	6	41,302	482	460	61	13.3	20	849	6,389	257	15 150	152	160	47	675	264	9	28	0	32	2	
伊勢崎	3,315	13	4	60,008	926	899	109	12.1	18	1,282	11,034	501	23 233	265	247	90	1,151	473	25	46	0	54	3	
太田	3,227	11	7	71,108	1,241	1,146	235	20.5	9	1,060	10,821	731	13 353	353	278	129	1,287	687	13	31	0	36	3	
館林	2,376	6	5	50,552	958	951	296	31.1	13	752	7,312	592	15 308	322	307	179	1,432	880	11	31	0	33	3	
沼田	1,310	5	4	16,072	274	229	72	31.4	13	713	4,449	158	6 104	107	108	57	377	135	3	7	0	7	3	
富岡	1,177	0	3	15,964	209	178	8	4.5	12	540	4,772	121	7 62	61	57	15	288	115	10	17	0	17	1	
藤岡	1,381	2	1	19,174	198	179	11	6.1	8	616	5,327	115	13 100	109	86	25	526	247	6	21	0	20	2	
渋川	1,498	2	1	19,761	220	244	16	6.6	13	853	6,116	138	13 113	111	96	30	467	167	11	24	0	24	3	
中之条	1,001	0	5	11,284	136	104	7	6.7	12	604	3,210	70	9 48	48	31	6	225	95	2	7	0	6	2	
年度累計		436	332		49,117	40,665	5,077	100.0					24,519	1,093 10,478	10,599	8,494	3,458	34,815	15,920	0	1,035	0	1,050	91

(注1) 離職票提出件数上段の数値は、高年齢継続被保険者離職票提出件数である。(注2) 特定とは、特定受給資格者。

項目 安定 所別	求職者給付関係												就職促進給付関係									
	一般被保険者						高年齢継続被保険者			短期特例被保険者			一般被保険者									
	24	基本手当			28	29	30	31	32	33	34	35	常用就職支度手当		再就職手当		就業手当		移転費		広域求職活動費	
総支給額	25 所定日数 内支給額	26 うち特定	27 訓連延 長給付 支給額	技能習 得手当 支給額	傷病 手当 支給額	受給資 格決定 件数	受給 者数	高年齢 求職者 給付金額	受給資 格決定 件数	受給 者数	特例一 時金支 給金額	36 支給 人員	37 支給 金額	38 支給 人員	39 支給 金額	40 支給 人員	41 支給 金額	42 支給 人員	43 支給 金額	44 支給 人員	45 支給 金額	
前年同月	1,161,344	1,065,903	543,632	16,937	6,187	3,945	124	139	28,405	0	1	157	3	474	448	126,886	90	3,558	0	0	0	
前月	1,141,257	1,055,329	517,133	16,209	4,730	2,360	166	192	38,876	3	11	2,298	14	1,968	487	189,499	93	4,173	0	0	0	
<b>7月</b>	<b>1,271,469</b>	<b>1,169,924</b>	<b>570,640</b>	<b>19,571</b>	<b>5,267</b>	<b>4,983</b>	<b>204</b>	<b>211</b>	<b>44,801</b>	<b>0</b>	<b>0</b>	<b>8</b>	<b>1,215</b>	<b>524</b>	<b>191,583</b>	<b>100</b>	<b>4,306</b>	<b>0</b>	<b>0</b>	<b>0</b>		
前橋	172,085	157,883	58,010	3,305	846	423	23	38	7,896	0	0	2	177	84	25,419	16	848	0	0	0		
高崎	199,449	183,600	96,419	4,050	903	264	48	42	8,779	0	0	2	294	22	8,267	7	270	0	0	0		
安中	29,168	26,932	8,564	123	51	310	9	7	1,363	0	0	0		17	5,559	1	40	0	0	0		
桐生	86,257	79,049	32,618	1,180	512	454	23	23	4,399	0	0	0		46	13,263	13	635	0	0	0		
伊勢崎	156,141	141,099	63,368	3,514	764	710	23	22	4,694	0	0	0		75	26,132	7	309	0	0	0		
太田	180,074	162,613	92,663	1,726	568	1,076	13	9	1,882	0	0	2	421	73	26,811	17	666	0	0	0		
館林	196,753	185,668	122,991	1,351	516	469	19	21	5,031	0	0	1	212	72	38,506	14	608	0	0	0		
沼田	50,901	48,507	13,492	396	113	364	4	7	1,606	0	0	0		32	12,295	1	46	0	0	0		
富岡	35,925	31,442	13,263	1,512	260	207	8	8	1,744	0	0	0		18	6,619	5	184	0	0	0		
藤岡	72,755	66,562	33,914	786	244	303	13	15	3,184	0	0	1	111	35	14,397	6	173	0	0	0		
渋川	61,657	57,126	22,416	1,416	377	310	12	13	2,923	0	0	0		36	9,861	7	319	0	0	0		
中之条	30,306	29,444	12,921	211	112	94	9	6	1,302	0	0	0		14	4,455	6	208	0	0	0		
年度累計	4,729,018	4,321,233	2,134,035	64,899	16,332	14,133	1,118	1,095	229,215	21	20	4,112	51	7,986	1,721	618,072	313	13,547	1	88	0	

(注1) 支給金額は千円単位で千円未満四捨五入のため、合計とは一致しない。

項目 安定所別	雇 用 継 続 給 付 関 係										
	高 年 齢 雇 用 継 続 給 付						育 児 休 業 給 付				
	基本給付金			再就職給付金			基本給付金			職場復帰給付金	
	46 受給要 件確認 件数	47 受給者 実人員	48 支給 金額	49 受給要 件確認 件数	50 受給者 実人員	51 支給 金額	52 受給要 件確認 件数	53 受給者 実人員	54 支給 金額	55 受給 者数	56 支給 金額
前年同月	350	8,708	198,964	2	4	66	231	2,391	240,022	150	69,137
前 月	383	8,205	191,292	1	4	108	208	2,340	233,299	1	429,937
<b>7月</b>	<b>362</b>	<b>9,107</b>	<b>217,456</b>	<b>0</b>	<b>8</b>	<b>135</b>	<b>240</b>	<b>2,533</b>	<b>254,036</b>	<b>0</b>	<b>0</b>
前橋	71	2,094	50,191	0	6	96	53	501	53,950	0	0
高崎	80	2,504	61,429	0	0		41	574	57,790	0	0
安中	15	298	7,283	0	0		3	26	2,316	0	0
桐生	18	913	21,977	0	0		13	249	23,759	0	0
伊勢崎	46	837	19,057	0	0		40	321	30,896	0	0
太田	35	820	19,113	0	0		29	285	30,061	0	0
館林	38	634	15,184	0	0		21	260	25,823	0	0
沼田	3	188	4,500	0	0		12	92	8,498	0	0
富岡	21	242	5,532	0	2	39	8	56	5,428	0	0
藤岡	7	174	3,770	0	0		4	60	5,040	0	0
渋川	24	289	6,894	0	0		9	71	6,741	0	0
中之条	4	114	2,527	0	0		7	38	3,734	0	0
年度累計	1,560	33,943	803,968	1	23	445	903	10,085	1,021,732	1	429,937

(注) 支給金額は千円単位で千円未満四捨五入のため、合計とは一致しない。

## 教育訓練給付及び介護休業給付支給状況

		教育訓練給付													介護休業給付
		前橋	高崎	安中	桐生	伊勢崎	太田	館林	沼田	富岡	藤岡	渋川	中之条	合計	群馬
22年度	受給者数	290	272	33	120	175	147	148	39	56	94	69	41	1,484	90
	支給金額	8,008	8,051	996	3,566	4,476	3,306	4,592	1,019	1,334	2,186	1,829	1,085	40,450	18,635
23年度	受給者数	262	247	42	93	200	137	185	48	58	87	83	32	1,474	93
	支給金額	8,487	8,939	1,231	2,648	5,909	3,346	5,369	1,463	1,545	2,267	2,449	835	44,487	22,472
23年 6月	受給者数	18	11	0	13	15	14	20	5	6	6	5	1	114	8
	支給金額	395	407		394	397	288	478	133	108	79	74	68	2,822	1,614
23年 7月	受給者数	21	15	2	10	33	13	24	4	3	6	7	3	141	11
	支給金額	824	698	61	288	1,015	232	571	103	123	175	351	55	4,496	2,857
23年 8月	受給者数	20	32	4	3	18	15	22	2	6	4	9	1	136	4
	支給金額	620	1,380	92	119	520	270	556	129	199	55	202	61	4,202	1,218
23年 9月	受給者数	27	27	5	10	19	12	14	2	3	9	11	2	141	7
	支給金額	927	988	94	246	483	290	429	49	118	199	430	50	4,301	1,331
23年10月	受給者数	30	19	7	13	13	12	14	4	14	9	7	4	146	9
	支給金額	1,178	626	167	355	334	333	301	83	350	270	238	68	4,304	2,118
23年11月	受給者数	48	38	7	15	27	12	20	5	4	19	10	3	208	10
	支給金額	1,421	1,232	246	435	814	419	579	148	145	529	273	79	6,320	2,729
23年12月	受給者数	18	27	0	4	12	14	14	3	4	4	4	4	108	9
	支給金額	558	876		84	428	284	363	80	82	78	93	40	2,966	2,256
24年1月	受給者数	19	16	4	5	13	6	7	6	0	4	9	6	95	7
	支給金額	383	455	181	137	304	158	185	165		118	303	196	2,586	2,724
24年2月	受給者数	18	19	6	2	12	14	9	6	6	6	7	1	106	11
	支給金額	437	582	125	65	381	279	198	229	121	167	150	11	2,745	1,828
24年3月	受給者数	15	16	3	9	10	14	16	4	6	13	7	3	116	6
	支給金額	681	720	54	270	335	517	483	51	202	309	203	128	3,954	868
24年4月	受給者数	22	21	3	2	8	8	8	3	6	1	5	0	87	7
	支給金額	790	1,027	121	200	165	260	464	123	124	22	198		3,494	2,153
24年5月	受給者数	16	22	2	1	8	10	14	3	6	13	5	2	102	8
	支給金額	401	695	35	20	222	272	576	90	124	537	94	114	3,180	1,667
24年6月	受給者数	14	15	4	10	19	23	21	3	10	10	9	3	141	11
	支給金額	557	482	50	290	597	425	320	36	190	280	226	41	3,494	2,489
24年7月	受給者数	31	23	4	6	20	22	34	8	10	10	8	3	179	9
	支給金額	1,118	1,092	84	300	483	310	732	94	208	165	139	31	4,755	2,125

(注) 支給金額は千円単位で千円未満四捨五入のため、合計とは一致しない。

## 用語の説明

### (職業紹介関係)

- ・新規求職申込件数  
期間中に自安定所で新たに受付けた求職申込みの件数をいう。
- ・月間有効求職者数  
「前月より繰越された有効求職者数(前月末日現在において、求職票の有効期限が翌月以降にまたがっている就職未決定の求職者数)」と当月の「新規求職者申込件数」の合計数をいう。
- ・紹介件数  
求職者と求人との結合をはかるため、自安定所で紹介した件数をいう。
- ・就職件数  
自安定所の有効求職者が、安定所の紹介あっせんにより就職した件数をいう。
- ・新規求人数  
期間中に新たに受付けた求人数(採用予定人員)をいう。
- ・月間有効求人数  
「前月より繰越された有効求人数(前月末日現在において、求人票の有効期限が翌月以降にまたがっている未充足の求人数)」と当月の「新規求人数」の合計数をいう。
- ・充足数  
自安定所の有効求人が、安定所の紹介あっせんにより求職者と結合した件数をいう。
- ・求人倍率(求職者に対する求人の比率をいい、求職者1人あたりの求人数を示す。)

$$\text{求人倍率} = \frac{\text{月間有効(新規)求人数}}{\text{月間有効(新規)求職者数}}$$

- ・就職率(求職に対する就職の比率をいい、求職者のうち、求人者との間に雇用関係が成立したものの割合を示す。)

$$\text{就職率} = \frac{\text{就職件数}}{\text{月間有効(新規)求職者数}} \times 100$$

- ・充足率(求人に対する就職の比率をいい、申込みれ求人がどの程度充たされているかを示す。)

$$\text{充足率} = \frac{\text{充足数}}{\text{月間有効(新規)求人数}} \times 100$$

- ・産業分類(平成21年4月より本文中の産業分類は平成19年11月改定の「日本標準産業分類」による。)

### (雇用保険関係)

- ・離職票交付枚数  
安定所が離職による被保険者資格の喪失の確認を行い、離職者に交付した離職票の枚数をいう。
- ・離職票提出件数  
失業給付を受けようとする者が安定所に出頭して離職票を提出した件数をいう。
- ・受給資格決定件数  
受け付けた離職票を審査して、安定所が失業給付を受ける資格があると決定した件数をいう。
- ・初回受給者数  
同一失業給付金受給期間内における当該失業給付の第1回目の支給を受けた者の数をいう。
- ・受給者実人員  
失業給付を実際に受けた受給資格者の実数をいう。
- ・特定受給資格者  
離職理由が、倒産・解雇・特定の雇止め等により再就職の準備をする時間的余裕がなく離職を余儀なくされた受給資格者(特定受給資格者判断基準に該当する者)をいう。

## 県内ハローワーク一覧

名 称	所 在 地	連 絡 先
ハローワーク前橋	前橋市天川大島町130-1	tel. 027-290-2111 fax. 027-290-2528
ハローワーク高崎	高崎市北双葉町5-7	tel. 027-327-8609 fax. 027-323-8119
ハローワーク安中	安中市安中1-1-26	tel. 027-382-8609 fax. 027-382-4141
ハローワーク桐生	桐生市錦町2-11-14	tel. 0277-22-8609 fax. 0277-22-5014
ハローワーク伊勢崎	伊勢崎市太田町554-10 (伊勢崎地方合同庁舎1階)	tel. 0270-23-8609 fax. 0270-23-3697
ハローワーク太田	太田市飯田町893	tel. 0276-46-8609 fax. 0276-48-0096
ハローワーク館林	館林市大街道1-3-37	tel. 0276-75-8609 fax. 0276-72-4367
ハローワーク沼田	沼田市薄根町3167-4	tel. 0278-22-8609 fax. 0278-23-7206
ハローワーク群馬富岡	富岡市富岡1414-14	tel. 0274-62-8609 fax. 0274-62-1932
ハローワーク藤岡	藤岡市藤岡827-1	tel. 0274-22-8609 fax. 0274-24-4587
ハローワーク渋川	渋川市渋川1696-15	tel. 0279-22-2636 fax. 0279-23-4370
ハローワーク中之条	吾妻郡中之条町西中之条207	tel. 0279-75-2227 fax. 0279-75-5945

## 非正規労働者総合支援センター

名 称	所 在 地	連 絡 先
ぐんまキャリアアップハローワーク	伊勢崎市安堀町196-2	tel. 0270-30-5021 fax. 0270-30-5022