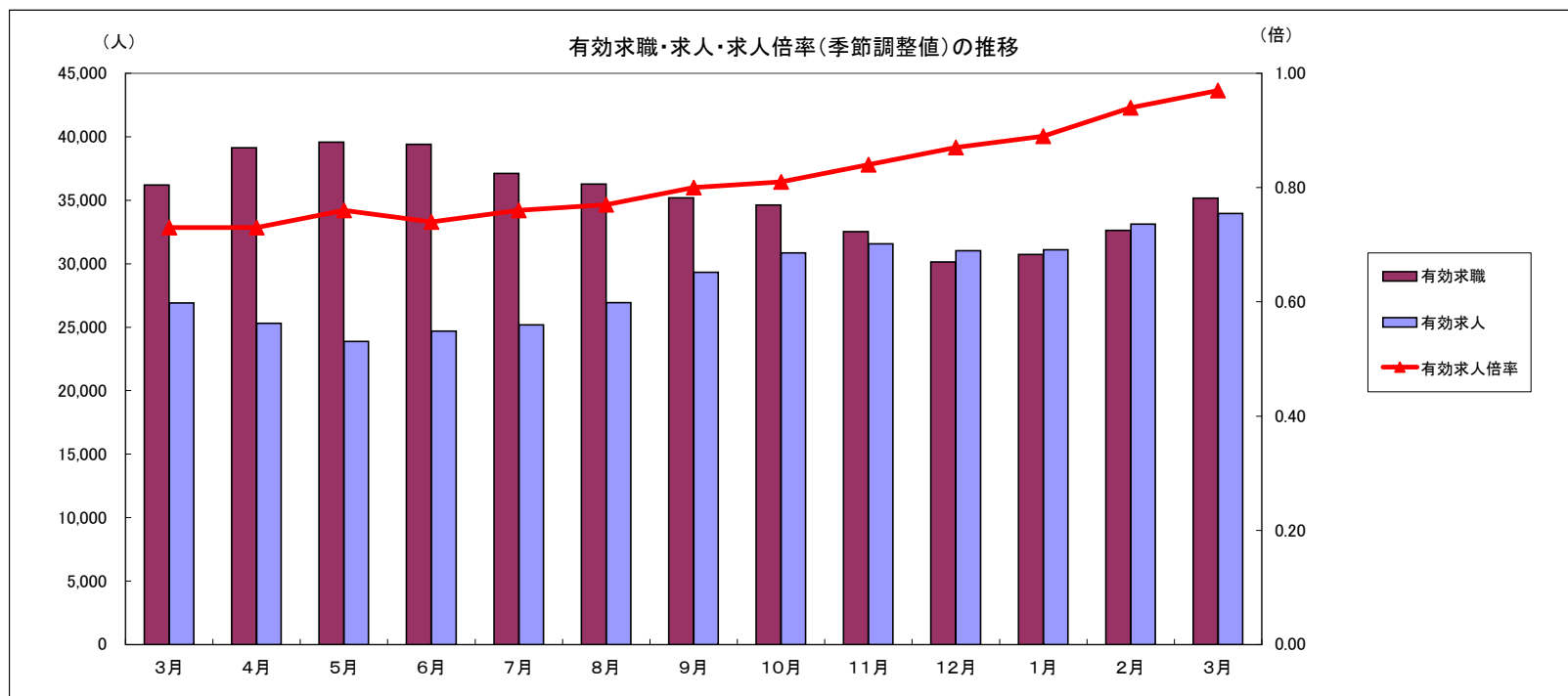


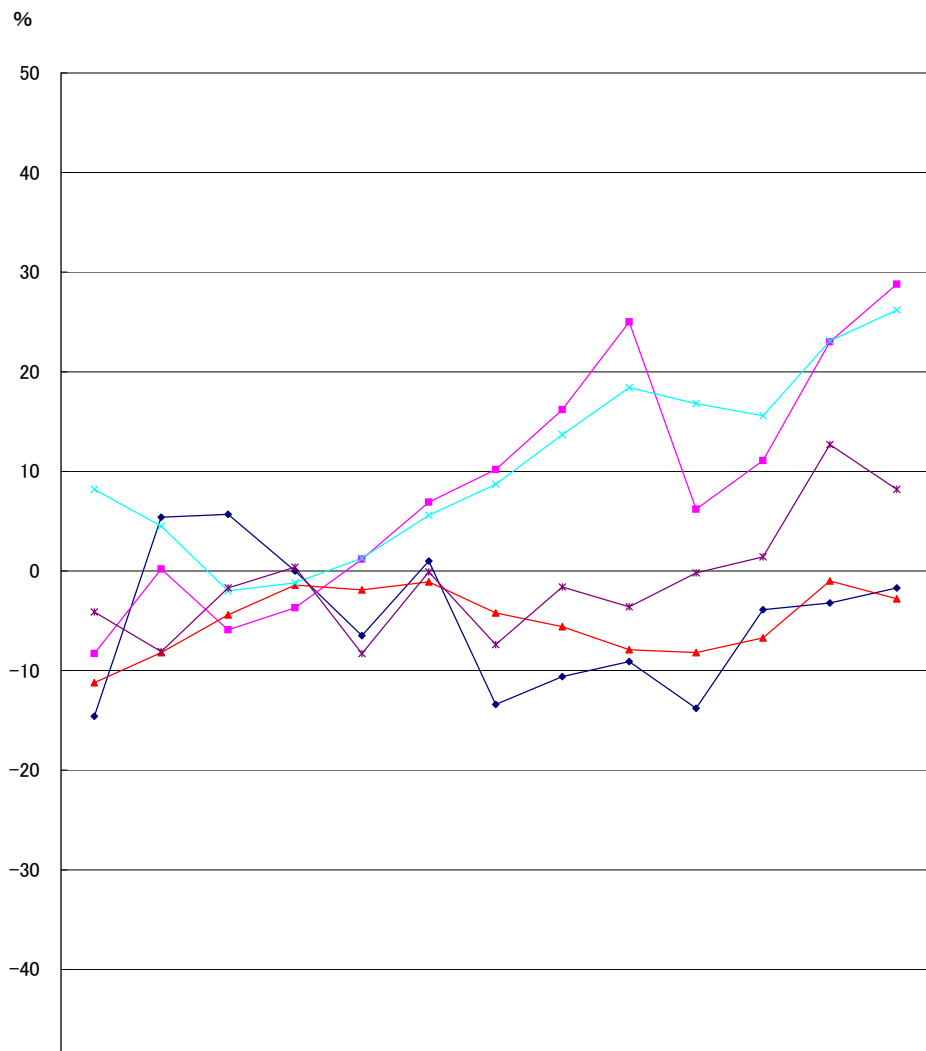
労働市場月報



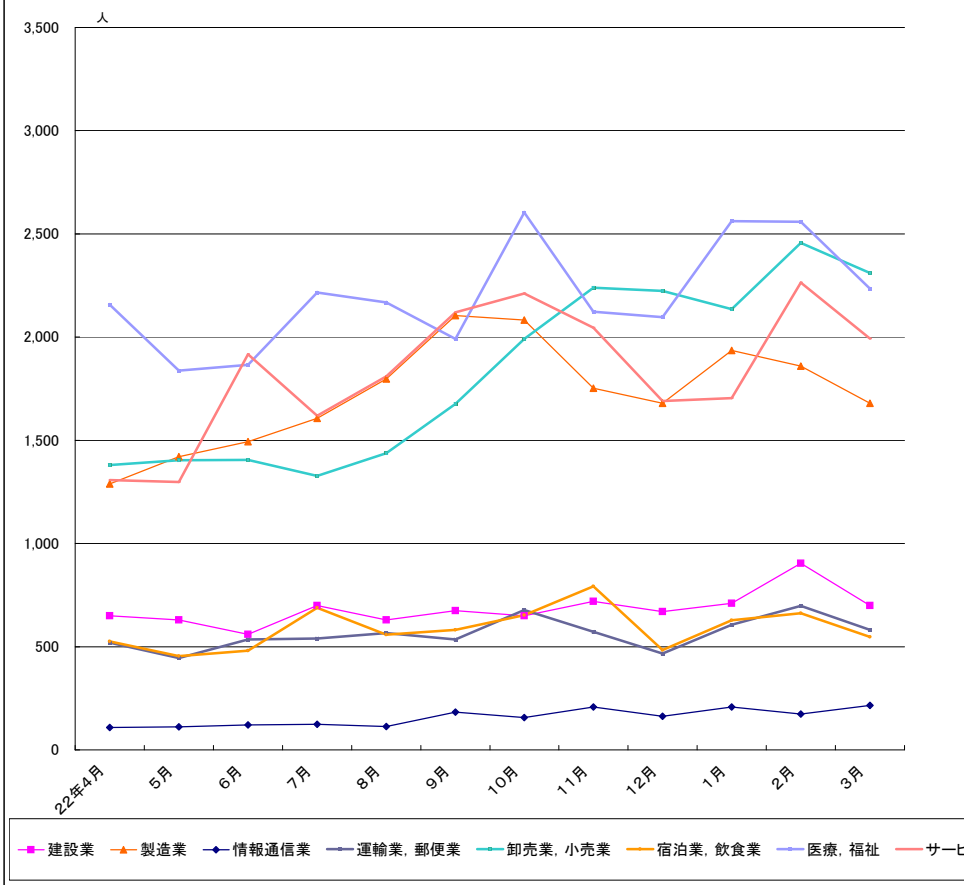
2012. 3

厚生労働省 群馬労働局 職業安定部

グラフでみる対前年増減率の推移

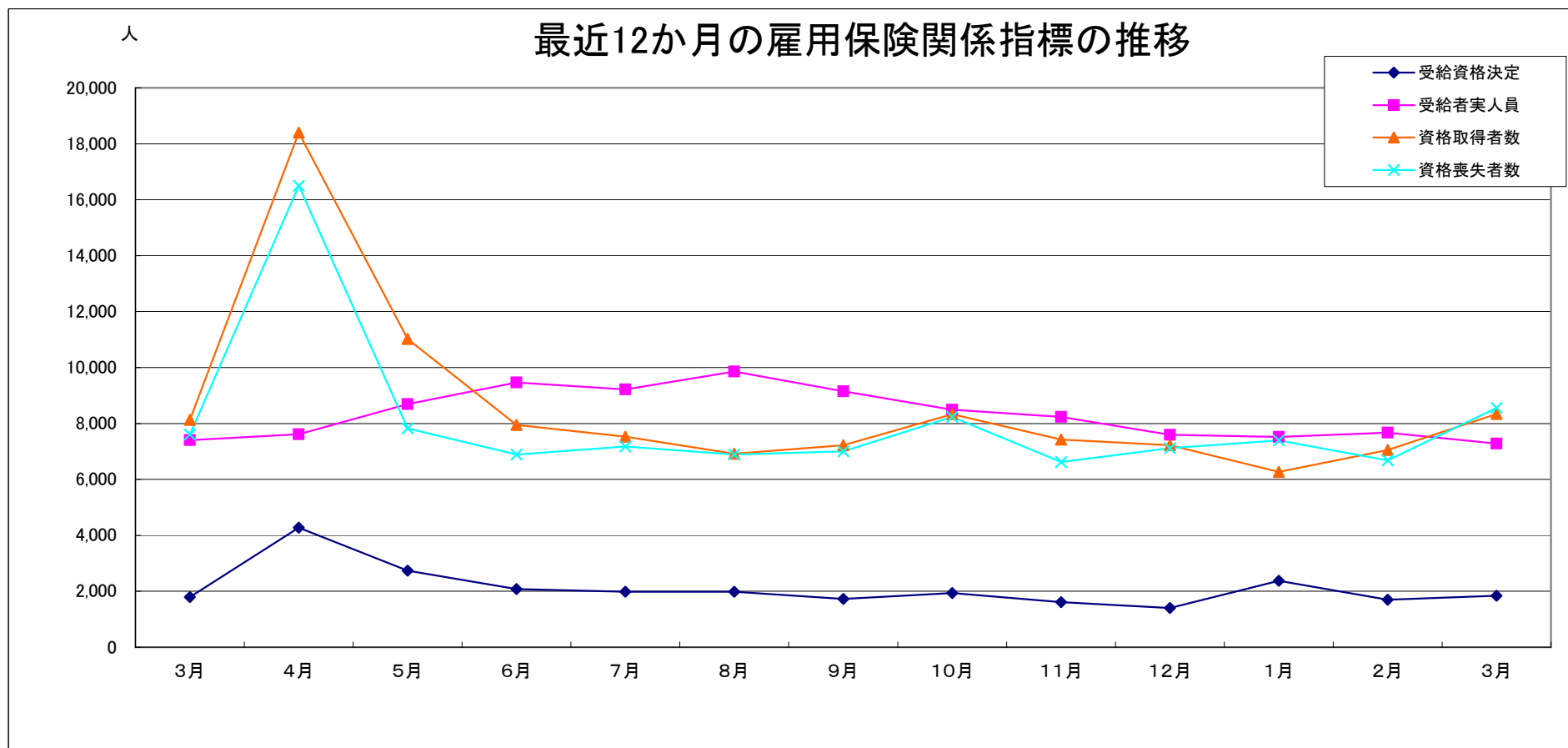


産業別新規求人数の推移(学卒を除きパートを含む)



	建設業	製造業	情報通信業	運輸業, 郵便業	卸売業, 小売業	宿泊業, 飲食業	医療, 福祉	サービス業
22年4月	650	1,288	109	520	1,380	526	2,157	1,307
5月	629	1,420	111	445	1,403	455	1,837	1,298
6月	560	1,494	121	535	1,405	480	1,865	1,917
7月	699	1,607	124	540	1,327	689	2,216	1,619
8月	630	1,798	113	566	1,437	559	2,168	1,809
9月	675	2,104	183	535	1,677	582	1,991	2,120
10月	650	2,082	156	677	1,991	653	2,603	2,211
11月	719	1,752	208	572	2,240	792	2,123	2,045
12月	670	1,679	163	467	2,223	484	2,097	1,691
1月	711	1,936	208	607	2,136	628	2,562	1,704
2月	904	1,859	173	698	2,457	662	2,559	2,264
3月	699	1,679	216	582	2,310	547	2,235	1,993

(注)新産業分類(平成19年11月改訂「日本標準産業分類」)に基づく区分により掲載している。



	3月	4月	5月	6月	7月	8月	9月	10月	11月	12月	1月	2月	3月
受給資格決定	1,790	4,275	2,741	2,083	1,980	1,985	1,726	1,933	1,608	1,399	2,376	1,695	1,838
受給者実人員	7,408	7,611	8,688	9,461	9,218	9,861	9,148	8,496	8,232	7,592	7,523	7,669	7,276
資格取得者数	8,134	18,396	11,024	7,951	7,529	6,915	7,226	8,328	7,424	7,226	6,268	7,053	8,338
資格喪失者数	7,609	16,494	7,829	6,889	7,175	6,894	7,004	8,231	6,624	7,117	7,397	6,684	8,561

業務統計主要項目(学卒を除きパート含む)

主要指標

項目		3月	参 考			対 比		
			前月	前々月	前年同月	前月比	前年同月比	
一般 職業 紹介	求職	1 新規	9,425	8,842	8,777	9,590	6.6	△ 1.7
		2 月間有効	35,173	32,620	30,738	36,195	7.8	△ 2.8
	就職	3 全数	3,441	2,516	2,265	3,180	36.8	8.2
		4 うち保受給者	613	542	490	549	13.1	11.7
	求人	5 新規	12,765	13,433	12,136	9,907	△ 5.0	28.8
		6 月間有効	33,960	33,116	31,109	26,919	2.5	26.2
		7 充足数	3,527	2,539	2,312	3,036	38.9	16.2
	求人 倍率	8 新規(5/1)	1.35	1.52	1.38	1.03		
		9 月間有効(6/2)	0.97	1.02	1.01	0.74		
雇 用 保 険		10 適用事業所数	29,225	29,208	29,194	29,156	0.1	0.2
		11 被保険者数	551,001	551,739	551,356	545,470	△ 0.1	1.0
	一 般	12 受給資格 決定件数	1,838	1,695	2,376	1,790	8.4	2.7
		13 受給者実人員 (所定給付)	7,276	7,669	7,523	7,408	△ 5.1	△ 1.8
		14 支給金額 (千円)	1,058,495	1,082,411	1,129,005	1,046,367	△ 2.2	1.2
	高 年 齢	15 受給資格 決定件数	142	157	155	130	△ 9.6	9.2
		16 受給者数	162	166	117	114	△ 2.4	42.1
		17 支給金額 (千円)	32,423	35,083	25,010	21,379	△ 7.6	51.7
	短 期	18 受給資格 決定件数	2	4	152	3	△ 50.0	△ 33.3
		19 受給者数	5	132	148	20	△ 96.2	△ 75.0
		20 支給金額 (千円)	1,058	24,382	24,826	29,076	△ 95.7	△ 96.4

(注) 保受給者は、雇用保険受給者をいう。

項目	鉱工業生産指数		常用雇用指数		所定外労働時間		企業倒産		完全失業者数	
	(鉱工業計)		(産業計)		(産業計)				(全 国)	
年月	平成17年 =100 (原数値)	前年 同月比	規模30人 以上 年分は平 成12年 =100 月分は平 成17年 =100	前年 同月比	規模30人 以上	前年 同月比	負債額 1000万 以上	前年 同月差	万人	完全失業率 (季調値)
平成19年	92.0	0.7	102.8	△ 2.7	13.6	9.5	120	51	255	3.8
20	103.8	1.7	102.7	△ 1.4	13.3	4.1	125	5	265	4.0
21	70.2	△ 30.8	101.6	△ 1.1	9.2	△ 40.2	145	20	346	5.0
22	104.3	24.5	104.2	2.6	11.9	19.4	106	39	334	△ 2.0
1月	93.1	6.8	101.0	4.1	11.7	3.6	21	12	309	4.9
2月	97.6	3.8	100.9	3.5	12.5	8.7	9	3	302	4.7
3月	79.5	△ 26.7	99.7	2.9	11.7	0.9	11	△ 3	304	4.6
4月	86.5	△ 17.1	101.5	2.2	10.6	△ 8.6	18	7	309	4.7
5月	88.7	△ 9.8	101.9	2.1	10.2	△ 8.9	15	9	293	4.5
6月	101.6	△ 7.9	101.9	1.4	10.8	△ 8.5	13	1	293	4.6
7月	103.6	△ 7.0	102.2	0.9	11.3	△ 8.1	8	3	292	4.7
8月	93.5	△ 6.0	101.4	0.0	11.8	△ 1.7	6	△ 6	276	4.3
9月	104.0	△ 8.9	101.3	0.0	12.4	1.6	5	△ 9	275	4.2
10月	105.0	△ 0.4	101.4	△ 0.1	12.9	5.7	12	5	288	4.4
11月	111.9	6.4	102.0	0.2	12.9	24.0	8	2	280	4.5
12月	108.0	5.9	101.5	0.2	11.4	7.5	10	6	275	4.5
1月	97.2	4.4	101.0	0.0	13.7	17.1	13	△ 8	291	4.6
2月	110.5	13.2	-	-	-	-	12	3	289	4.5
3月	-	-	-	-	-	-	11	0	307	4.5
資料出所	県 統 計 課						帝国データバンク		総務省統計局	

※完全失業率の年平均は、実数である。

※表中「-」は、月報作成時には未公表のものである。

時系列でみた主要指標 I (学卒・パートを除く)

項目 年度・月別	A 一般職業紹介状況												B Aのうち中高年齢者						C 一般求職者給付				
	1 新規求職		2 月間有効求職		3 新規求人		4 月間有効求人		5 就職		求人倍率		6 新規求職		7 月間有効求職		8 就職		新規求職者 中に占める 中高年の 割合 6/1*100	受給資格 決定件数		受給者実人員	
	前年 同月比	前年 同月比	前年 同月比	前年 同月比	前年 同月比	前年 同月比	新規	月間 有効	前年 同月比	前年 同月比	前年 同月比	前年 同月比	前年 同月比	前年 同月比	前年 同月比	前年 同月比	前年 同月比	前年 同月比					
平成17年度	5,838	△ 3.1	22,680	△ 9.0	10,765	7.9	29,747	8.8	1,744	3.9	1.84	1.31	1,752	△ 11.2	8,176	△ 17.7	415	△ 3.6	30.0	2,060	△ 5.7	7,562	△ 12.4
18	5,379	△ 7.9	21,016	△ 7.3	9,683	△ 10.0	26,110	△ 12.2	1,742	△ 0.1	1.80	1.24	1,532	△ 12.6	7,204	△ 11.9	423	1.9	28.5	1,872	△ 9.1	6,787	△ 10.3
19	5,095	△ 5.3	19,770	△ 5.9	10,940	13.0	31,040	18.9	1,537	△ 11.8	2.15	1.57	1,521	△ 0.7	6,844	△ 5.0	383	△ 9.5	29.9	1,843	△ 1.6	6,645	△ 2.1
20	6,504	27.7	23,032	16.5	7,940	△ 27.4	21,937	△ 29.3	1,480	△ 3.7	1.22	0.95	1,991	30.9	7,784	13.7	377	△ 1.6	30.6	2,522	36.8	7,636	14.9
21	7,001	7.6	32,132	39.5	4,912	△ 38.1	12,006	△ 45.3	1,506	1.8	0.70	0.37	2,397	20.4	12,793	64.3	433	14.9	34.2	2,632	4.4	13,339	74.7
22	6,602	△ 4.4	26,896	△ 16.7	6,088	26.6	15,383	30.1	1,652	12.8	0.92	0.57	2,158	△ 9.0	10,165	△ 21.0	459	9.8	32.7	2,086	△ 22.2	8,463	△ 38.0
23年3月	6,707	3.7	25,050	△ 12.5	6,046	18.9	15,923	22.6	1,479	△ 3.9	0.90	0.64	1,978	△ 2.7	9,121	△ 21.6	364	△ 17.8	29.5	1,783	4.8	7,259	△ 28.1
4月	6,927	△ 13.8	26,461	△ 12.8	5,669	△ 6.3	15,917	13.7	1,923	△ 2.2	0.82	0.60	2,123	△ 20.4	9,441	△ 21.4	516	△ 13.1	30.6	1,790	△ 14.8	7,408	△ 24.9
5月	8,584	4.9	28,090	△ 9.7	6,020	6.8	15,002	9.7	1,591	△ 7.1	0.70	0.53	3,052	1.5	10,343	△ 16.4	430	△ 9.3	35.6	4,275	29.2	7,611	△ 18.6
6月	6,597	4.7	28,030	△ 6.0	5,540	△ 1.0	14,602	5.4	1,571	△ 0.8	0.84	0.52	2,072	1.2	10,365	△ 11.7	428	△ 5.7	31.4	2,741	14.8	8,688	1.9
7月	5,623	△ 15.0	26,328	△ 7.9	6,237	△ 2.0	15,428	4.4	1,567	△ 10.3	1.11	0.59	1,784	△ 16.4	9,816	△ 11.9	446	△ 17.1	31.7	1,980	△ 2.7	9,218	△ 0.5
8月	6,174	0.3	25,911	△ 5.3	6,696	9.1	16,562	10.9	1,597	△ 7.8	1.08	0.64	1,947	△ 2.6	9,663	△ 8.1	444	△ 12.4	31.5	1,985	5.8	9,861	9.7
9月	5,545	△ 8.5	24,951	△ 6.3	7,470	26.2	18,210	17.7	1,667	3.0	1.35	0.73	1,758	△ 6.5	9,415	△ 6.8	470	4.2	31.7	1,726	△ 4.6	9,148	0.3
10月	5,554	△ 14.8	24,421	△ 7.8	7,656	21.9	19,114	20.7	1,729	△ 1.3	1.38	0.78	1,742	△ 14.5	9,131	△ 8.7	494	△ 2.8	31.4	1,933	4.4	8,496	△ 3.9
11月	5,034	△ 22.4	22,971	△ 13.2	6,786	7.1	18,832	19.3	1,644	△ 5.3	1.35	0.82	1,603	△ 22.9	8,628	△ 12.5	481	△ 8.9	31.8	1,608	△ 25.5	8,232	△ 0.3
12月	4,484	△ 20.0	21,612	△ 15.1	6,453	20.1	18,028	17.7	1,433	△ 12.7	1.44	0.83	1,562	△ 14.2	8,308	△ 11.5	418	△ 19.5	34.8	1,399	△ 15.2	7,592	△ 7.9
1月	6,322	22.3	22,209	△ 7.3	7,404	10.1	18,247	13.9	1,304	△ 7.8	1.17	0.82	2,118	16.3	8,557	△ 4.6	330	△ 17.3	33.5	2,376	55.8	7,523	△ 3.9
2月	6,299	△ 4.8	23,507	△ 2.4	7,930	14.3	19,698	14.2	1,546	14.2	1.26	0.84	1,995	△ 7.2	8,953	△ 1.0	400	3.9	31.7	1,695	△ 6.7	7,669	4.0
3月	6,693	△ 0.2	25,234	0.7	7,519	24.4	20,062	26.0	1,968	33.1	1.12	0.80	2,123	7.3	9,459	3.7	575	58.0	31.7	1,838	3.1	7,276	0.2
平成23年度	6,113	△ 7.4	25,076	△ 6.8	6,836	12.3	17,441	13.4	1,616	△ 2.2	1.12	0.70	1,983	△ 8.1	9,413	△ 7.4	455	△ 0.9	32.4	2,137	2.4	8,398	△ 0.8

(注)年度数値は、月平均である。

時系列でみた主要指標Ⅱ(学卒を除きパートを含む)

項目 年度・月別	一般職業紹介状況											求人倍率								
	1 新規求職		2 月間有効求職		3 新規求人		4 月間有効求人		5 紹介件数		6 就職件数		原数値				季節調整値			
	前年 同月比		前年 同月比		前年 同月比		前年 同月比		前年 同月比		前年 同月比		本 県		全 国		本 県		全 国	
													新規	有効	新規	有効	新規	有効	新規	有効
平成17年度	7,997	△ 0.6	30,032	△ 3.8	16,036	6.3	43,968	7.5	9,848	7.2	2,662	3.2	2.01	1.46	1.49	0.98				
18	7,425	△ 7.2	28,274	△ 5.9	14,681	△ 8.4	39,732	△ 9.6	9,450	△ 4.0	2,627	△ 1.3	1.98	1.41	1.56	1.06				
19	6,994	△ 5.8	26,598	△ 5.9	15,823	7.8	44,489	12.0	9,220	△ 2.4	2,345	△ 10.7	2.26	1.67	1.47	1.02				
20	8,786	25.6	30,930	16.3	13,262	△ 16.2	36,447	△ 18.1	12,361	34.1	2,363	0.8	1.51	1.18	1.08	0.77				
21	9,605	9.3	42,302	36.8	9,103	△ 31.4	21,672	△ 40.5	17,936	45.1	2,578	9.1	0.95	0.51	0.79	0.45				
22	9,040	△ 4.4	37,027	△ 12.8	10,329	15.4	25,848	20.9	16,239	△ 7.3	2,745	9.3	1.14	0.70	0.79	0.45				
23年3月	9,590	△ 14.6	36,195	△ 11.2	9,907	△ 8.3	26,919	8.2	17,167	△ 23.6	3,180	△ 4.1	1.03	0.74	0.92	0.65	1.14	0.73	0.96	0.62
4月	12,620	5.4	39,125	△ 8.2	9,755	0.2	25,304	4.5	17,747	△ 13.5	2,845	△ 8.1	0.77	0.65	0.71	0.56	1.04	0.73	0.97	0.62
5月	9,763	5.7	39,574	△ 4.4	9,163	△ 5.9	23,885	△ 2.0	16,167	△ 6.8	2,751	△ 1.7	0.94	0.60	0.86	0.54	1.16	0.76	1.01	0.62
6月	9,345	0.0	39,397	△ 1.4	10,331	△ 3.7	24,694	△ 1.2	17,306	△ 6.1	3,042	0.4	1.11	0.63	1.01	0.56	1.12	0.74	1.02	0.63
7月	7,903	△ 6.5	37,102	△ 1.9	10,396	1.2	25,182	1.3	14,352	△ 12.6	2,666	△ 8.3	1.32	0.68	1.18	0.60	1.24	0.76	1.07	0.65
8月	8,649	1.0	36,270	△ 1.1	10,750	6.9	26,941	5.6	14,602	△ 7.2	2,655	△ 0.1	1.24	0.74	1.13	0.65	1.19	0.77	1.07	0.66
9月	8,168	△ 13.4	35,192	△ 4.2	11,978	10.2	29,331	8.7	14,886	△ 13.8	2,823	△ 7.4	1.47	0.83	1.20	0.70	1.30	0.80	1.11	0.67
10月	8,085	△ 10.6	34,633	△ 5.6	12,690	16.2	30,847	13.7	14,422	△ 10.3	2,844	△ 1.6	1.57	0.89	1.23	0.72	1.43	0.81	1.12	0.68
11月	7,146	△ 9.1	32,521	△ 7.9	11,829	25.0	31,566	18.4	13,511	△ 7.4	2,668	△ 3.6	1.66	0.97	1.32	0.76	1.40	0.84	1.16	0.69
12月	6,108	△ 13.8	30,144	△ 8.2	11,073	6.2	31,017	16.8	10,738	△ 10.7	2,342	△ 0.2	1.81	1.03	1.34	0.77	1.50	0.87	1.18	0.71
1月	8,777	△ 3.9	30,738	△ 6.7	12,136	11.1	31,109	15.6	13,058	△ 8.5	2,265	1.4	1.81	1.03	1.18	0.78	1.35	0.89	1.20	0.73
2月	8,842	△ 5.0	32,620	△ 4.8	13,433	28.1	33,116	26.8	15,936	△ 0.1	2,516	3.9	1.52	1.02	1.28	0.81	1.56	0.94	1.27	0.75
3月	9,425	△ 1.7	35,173	△ 2.8	12,765	28.8	33,960	26.2	17,785	3.6	3,441	8.2	1.35	0.97	1.16	0.79	1.56	0.97	1.19	0.76
平成23年度	8,736	△ 3.4	35,207	△ 4.9	11,358	10.0	28,913	11.9	15,043	△ 7.4	2,738	△ 0.3	1.30	0.82						

(注)年度数値は、月平均である。

一般職業紹介状況(学卒・パートを除く)

項目 安定所別	A 新規求職 申込件数	B 月間有効 求職者数	C 紹介件数	D 就職件数	E 4のうち管外就職		F 4のうち 保 受給者の 就職件数	G 新 規 求 人 数	H 月間有効 求 人 数	I 充 足 数	J Iのうち他県 からの 充足数	比 率			
	1 全 数	2 全 数	3 全 数	4 全 数	5 県内	6 県外						新規求職 対前年同月 増 減 率	新規求人 対前年同月 増 減 率	新規求 人 倍 率 (G/1)	有 効 求 人 倍 率 (H/2)
前年同月	6,927	26,461	12,186	1,923	672	223	372	5,669	15,917	1,825	147	△ 13.8	△ 6.3	0.82	0.60
前 月	6,299	23,507	11,361	1,546	549	202	389	7,930	19,698	1,570	224	△ 6.1	31.2	1.26	0.84
3月	6,693	25,234	12,385	1,968	732	247	436	7,519	20,062	2,034	298	△ 3.4	32.6	1.12	0.80
前 橋	1,261	4,438	2,724	371	139	37	83	1,663	3,937	405	44	△ 0.8	16.5	1.32	0.89
高 崎	1,017	3,858	2,125	290	106	40	63	1,513	3,814	311	40	△ 7.6	50.8	1.49	0.99
(安 中)	149	554	234	51	10	3	14	99	291	40	1	12.9	130.2	0.66	0.53
桐 生	471	1,851	1,047	164	59	18	37	450	1,234	160	24	△ 13.9	10.8	0.96	0.67
伊勢崎	797	3,226	1,431	223	126	27	43	990	2,946	258	26	△ 6.1	46.0	1.24	0.91
太 田	1,074	3,797	1,750	258	95	48	63	1,194	3,257	296	83	5.4	73.8	1.11	0.86
館 林	555	2,366	862	136	25	35	33	556	1,746	167	47	4.1	7.8	1.00	0.74
沼 田	268	975	412	93	22	7	17	217	555	89	9	△ 16.0	9.0	0.81	0.57
富 岡	202	850	320	97	29	5	19	181	538	87	0	△ 1.5	△ 2.2	0.90	0.63
藤 岡	343	1,253	556	91	51	14	22	202	501	56	6	△ 2.3	56.6	0.59	0.40
渋 川	409	1,471	710	131	65	6	27	274	646	97	5	4.6	26.3	0.67	0.44
(中之条)	147	595	214	63	5	7	15	180	597	68	13	△ 29.7	0.6	1.22	1.00
年度累計	73,357	300,914	127,346	19,389	7,270	2,469	4,805	82,030	209,295	19,501	2,777	△ 5.2	12.3	1.12	0.70

一般職業紹介状況(学卒を除きパートを含む)

項目 安定所別	A 新規求職 申込件数	B 月間有効 求職者数	C 紹介件数	D 就職件数	E 4のうち 保受給者の 就職件数	F 新規 求人数	G 月間有効 求人数	H 充足数	比 率			
	1 全 数	2 全 数	3 全 数	4 全 数					新規求職 対前年同月 増減率	新規求人 対前年同月 増減率	新規求 人倍率 (F/A)	有効求 人倍率 (G/B)
前年同月	9,590	36,195	17,167	3,180	549	9,907	26,919	3,036	△ 14.6	△ 8.3	1.03	0.74
前 月	8,842	32,620	15,936	2,516	542	13,433	33,116	2,539	△ 5.0	28.1	1.52	1.02
3月	9,425	35,173	17,785	3,441	613	12,765	33,960	3,527	△ 1.7	28.8	1.35	0.97
前 橋	1,798	6,273	4,064	712	118	2,655	6,280	824	1.5	19.2	1.48	1.00
高 崎	1,414	5,423	2,962	471	78	2,622	7,411	512	△ 2.5	26.8	1.85	1.37
(安 中)	219	833	337	85	19	179	509	69	4.8	54.3	0.82	0.61
桐 生	676	2,653	1,435	270	46	693	1,848	256	△ 10.0	10.2	1.03	0.70
伊勢崎	1,151	4,422	2,037	398	72	1,711	4,832	450	△ 2.3	55.1	1.49	1.09
太 田	1,382	4,986	2,360	428	91	1,836	4,983	434	1.4	74.4	1.33	1.00
館 林	750	3,065	1,209	217	40	1,049	2,940	263	11.1	14.1	1.40	0.96
沼 田	410	1,493	770	201	30	533	1,268	189	△ 20.5	10.1	1.30	0.85
富 岡	319	1,288	506	171	29	330	937	154	△ 2.7	4.1	1.03	0.73
藤 岡	481	1,775	749	144	29	379	867	104	0.0	34.9	0.79	0.49
渋 川	615	2,111	1,045	248	43	479	1,174	182	4.2	23.5	0.78	0.56
(中之条)	210	851	311	96	18	299	911	90	△ 24.2	△ 7.1	1.42	1.07
年度累計	104,831	422,489	180,510	32,858	6,768	136,299	346,952	32,997	△ 3.9	10.3	1.30	0.82

中高年齢者等の職業紹介等状況(パートを除く)

安定所別 項目	新規求職 申込件数		月間有効 求職者数	紹介件数	就職件数		5 新 規 求 人 数	6 月間有効 求 人 数	比 率				
	1 全 数	1のうち保	2 全 数	3 全 数	4 全 数	4のうち保			新規求職者 中に占める 中高年の割合	新規求職 対前年同月 増 減 率	新規求人 対前年同月 増 減 率	新規求人 倍率 (5/1)	有効求人 倍率 (6/2)
前年同月	2,123	602	9,441	3,418	516	109	2,311	6,383	(22.1) 30.6	△ 20.4	△ 8.0	1.09	0.68
前 月	1,995	530	8,953	3,446	400	123	3,085	7,518	(22.6) 31.7	0.9	30.3	1.55	0.84
3月	2,123	691	9,459	3,602	575	152	2,853	7,624	(22.5) 31.7	0.0	23.5	1.34	0.81
前 橋	343	59	1,453	779	93	19	705	1,645	(19.1) 27.2	△ 6.8	12.3	2.06	1.13
高 崎	316	106	1,349	582	86	25	529	1,457	(22.3) 31.1	1.9	32.9	1.67	1.08
(安 中)	46	13	213	57	13	6	42	106	(21.0) 30.9	△ 4.2	320.0	0.91	0.50
桐 生	161	48	761	339	61	20	178	486	(23.8) 34.2	13.4	10.6	1.11	0.64
伊勢崎	227	78	1,155	396	75	18	320	926	(19.7) 28.5	△ 9.9	17.6	1.41	0.80
太 田	353	137	1,450	506	76	18	436	1,178	(25.5) 32.9	15.7	78.0	1.24	0.81
館 林	213	138	1,059	262	36	14	229	709	(28.4) 38.4	26.8	4.1	1.08	0.67
沼 田	88	15	371	135	29	5	80	187	(21.5) 32.8	△ 30.2	23.1	0.91	0.50
富 岡	69	17	363	75	29	8	75	219	(21.6) 34.2	3.0	10.3	1.09	0.60
藤 岡	104	38	461	181	29	9	80	203	(21.6) 30.3	△ 8.0	81.8	0.77	0.44
渋 川	137	23	540	201	28	4	103	252	(22.3) 33.5	3.8	19.8	0.75	0.47
(中之条)	66	19	284	89	20	6	77	254	(31.4) 44.9	△ 28.3	6.9	1.17	0.89
年度累計	23,791	8,195	112,954	37,975	5,463	1,586	32,013	81,741	(22.7) 32.4	△ 5.1	6.2	1.35	0.72

(注) ()内は、パートを含めた新規求職者中に占める中高年の割合である。求人数及び求人倍率は、「求人均等配分方式」による数値である。

高齢者(55歳以上)の職業紹介状況(パートを除く)

安定所別 項目	新規求職 申込件数		月間有効 求職者数	紹介件数	就職件数		5	6	比 率				
	1		2	3	4		新 規 求 人 数	月間有効 求 人 数	新規求職者 中に占める 高齢者の割合	新 規 求 職 対前年同月 増 減 率	新 規 求 人 対前年同月 増 減 率	新 規 求 人 倍 率 (5/1)	有 効 求 人 倍 率 (6/2)
	全 数	1のうち保	全 数	全 数	全 数	4のうち保							
前年同月	1,053	324	4,840	1,264	241	49	1,375	3,777	(11.0) 15.2	△ 20.1	△ 8.0	1.31	0.78
前 月	960	288	4,448	1,191	144	43	1,798	4,391	(10.9) 15.2	2.5	28.7	1.87	0.99
3月	973	325	4,682	1,310	243	65	1,654	4,438	(10.3) 14.5	△ 7.6	20.3	1.70	0.95
前 橋	158	30	697	268	51	10	406	962	(8.8) 12.5	△ 12.2	6.3	2.57	1.38
高 崎	162	62	737	202	30	12	311	853	(11.5) 15.9	△ 3.6	32.9	1.92	1.16
(安 中)	20	10	99	11	2	1	26	61	(9.1) 13.4	△ 25.9	333.3	1.30	0.62
桐 生	91	30	368	104	20	5	105	288	(13.5) 19.3	33.8	8.2	1.15	0.78
伊勢崎	89	32	539	130	30	7	188	546	(7.7) 11.2	△ 33.1	15.3	2.11	1.01
太 田	132	52	644	169	36	7	237	648	(9.6) 12.3	7.3	66.9	1.80	1.01
館 林	72	39	477	112	15	5	137	422	(9.6) 13.0	△ 8.9	3.8	1.90	0.88
沼 田	40	7	184	58	11	3	47	108	(9.8) 14.9	△ 41.2	27.0	1.18	0.59
富 岡	34	13	200	25	13	5	44	129	(10.7) 16.8	△ 2.9	10.0	1.29	0.65
藤 岡	62	22	272	104	15	4	48	121	(12.9) 18.1	19.2	84.6	0.77	0.44
渋 川	76	16	294	93	13	4	60	148	(12.4) 18.6	13.4	20.0	0.79	0.50
(中之条)	37	12	171	34	7	2	46	150	(17.6) 25.2	△ 30.2	9.5	1.24	0.88
年度累計	11,433	4,158	57,343	12,746	2,247	567	18,667	47,695	(10.9) 15.6	△ 9.2	4.6	1.63	0.83

(注) ()内は、パートを含めた新規求職者中に占める高齢年の割合である。求人数及び求人倍率は、「求人均等配分方式」による数値である。

パートタイム職業紹介状況

安定所別	項目	新規求職 申込件数	月間有効 求職者数	紹介件数	就職件数	新規 求人数	月間有効 求人数
	前年同月	2,663	9,734	4,981	1,257	4,238	11,002
	前月	2,543	9,113	4,575	970	5,503	13,418
	3月	2,732	9,939	5,400	1,473	5,246	13,898
	前橋	537	1,835	1,340	341	992	2,343
	高崎	397	1,565	837	181	1,109	3,597
	(安中)	70	279	103	34	80	218
	桐生	205	802	388	106	243	614
	伊勢崎	354	1,196	606	175	721	1,886
	太田	308	1,189	610	170	642	1,726
	館林	195	699	347	81	493	1,194
	沼田	142	518	358	108	316	713
	富岡	117	438	186	74	149	399
	藤岡	138	522	193	53	177	366
	渋川	206	640	335	117	205	528
	(中之条)	63	256	97	33	119	314
	年度累計	31,474	121,575	53,164	13,469	54,269	137,657

障害者職業紹介状況

項目 安定所別	新規求職申込件数				紹介件数				就職件数				新規登録者数				期末現在登録者数 (月末)			
	身体	知的	精神	その他	身体	知的	精神	その他	身体	知的	精神	その他	身体	知的	精神	その他	身体	知的	精神	その他
前年同月	78	61	46	3	192	93	182	7	19	45	20	0	41	43	18	2	5,548	3,000	1,331	56
前月	81	50	61	4	225	96	178	12	35	24	18	0	34	30	33	4	5,691	3,122	1,574	78
3月	74	24	62	7	196	52	187	18	29	30	24	2	32	9	26	5	5,689	3,093	1,599	75
前橋	13	3	16	3	46	18	41	10	6	2	2	0	5	2	3	2	661	342	273	15
高崎	8	3	10	1	26	12	42	2	2	10	3	0	4	0	2	1	927	466	253	10
(安中)	0	1	0	0	1	0	2	0	1	0	1	0	0	0	0	0	189	59	52	1
桐生	10	0	3	0	17	6	15	0	6	6	3	0	4	0	2	0	660	437	107	5
伊勢崎	8	2	10	1	12	0	25	0	4	2	3	0	2	0	7	1	681	316	227	17
太田	9	5	3	0	35	8	12	0	3	8	4	0	3	4	2	0	661	366	147	0
館林	8	3	2	0	16	3	20	0	0	0	0	0	5	2	1	0	567	284	128	8
沼田	2	1	5	0	14	1	5	3	3	1	3	1	2	1	4	0	257	109	70	3
富岡	4	1	2	0	7	0	5	0	1	0	0	0	1	0	1	0	255	95	86	4
藤岡	4	1	5	0	10	0	10	2	2	0	2	0	2	0	2	0	198	178	90	5
渋川	5	2	5	2	10	1	9	1	1	1	3	1	2	0	2	1	470	330	137	7
(中之条)	3	2	1	0	2	3	1	0	0	0	0	0	2	0	0	0	163	111	29	0
年度累計	891	381	557	42	1,988	532	1,611	89	390	216	215	15	408	195	299	35				

産業別・規模別一般新規求人状況(学卒を除きパートを含む)

前月	前年同月	当月	対前月比	対前年同月比	構成比	産業別	計	前橋	高崎	(安中)	桐生	伊勢崎	太田	館林	沼田	富岡	藤岡	渋川	(中之条)	
143	138	170	18.9	23.2	1.3	A. 農、林、漁業	170	15	5	2	2	11	4	0	84	2	7	22	16	
7	1	2	△ 71.4	100.0	0.0	C 鉱業、採石業、砂利採取業	2	0	0	0	0	0	0	0	0	0	0	2	0	0
904	488	699	△ 22.7	43.2	5.5	D 建設業	699	107	134	21	26	98	112	55	31	20	53	33	9	
1,859	1,401	1,679	△ 9.7	19.8	13.2	E 製造業	1,679	146	157	59	107	302	356	264	58	68	67	66	29	
422	276	343	△ 18.7	24.3	2.7	09 食料品製造業	343	46	58	1	7	89	11	52	17	4	27	16	15	
10	16	60	500.0	275.0	0.5	10 飲料・たばこ・飼料製造業	60	0	2	0	0	0	6	50	2	0	0	0	0	
59	32	43	△ 27.1	34.4	0.3	11 繊維工業	43	2	1	0	8	6	7	14	0	2	0	3	0	
24	15	33	37.5	120.0	0.3	12 木材・木製品製造業(家具を除く)	33	6	1	3	2	1	1	7	9	2	1	0	0	
36	27	22	△ 38.9	△ 18.5	0.2	13 家具・装飾品製造業	22	15	1	0	1	1	1	1	2	0	0	0	0	
12	15	18	50.0	20.0	0.1	14 パルプ・紙・紙加工品製造業	18	1	0	0	1	5	1	6	0	0	2	2	0	
26	35	20	△ 23.1	△ 42.9	0.2	15 印刷・関連連業	20	9	3	0	2	5	0	0	0	0	0	1	0	
26	41	22	△ 15.4	△ 46.3	0.2	16 化学工業	22	1	2	1	0	3	2	3	0	0	6	4	0	
2	0	0	△ 100.0	—	0.0	17 石油製品・石炭製品製造業	0	0	0	0	0	0	0	0	0	0	0	0	0	
170	104	140	△ 17.6	34.6	1.1	18 プラスチック製品製造業(別掲を除く)	140	2	13	32	15	33	17	7	5	11	5	0	0	
16	9	9	△ 43.8	0.0	0.1	19 ゴム製品製造業	9	1	2	0	0	2	2	2	0	0	0	0	0	
35	14	15	△ 57.1	7.1	0.1	21 窯業・土石製品製造業	15	1	0	0	0	3	0	1	4	0	2	4	0	
20	18	21	5.0	16.7	0.2	22 鉄鋼業	21	3	3	0	0	3	1	10	0	0	0	1	0	
15	7	12	△ 20.0	71.4	0.1	23 非鉄金属製造業	12	0	2	1	4	5	0	0	0	0	0	0	0	
226	120	131	△ 42.0	9.2	1.0	24 金属製品製造業	131	9	19	1	13	34	21	8	3	11	8	4	0	
96	74	105	9.4	41.9	0.8	25 はん用機械器具製造業	105	6	19	3	2	32	20	17	0	0	3	3	0	
58	73	47	△ 19.0	△ 35.6	0.4	26 生産用機械器具製造業	47	0	6	4	0	13	4	10	0	1	5	4	0	
32	33	42	31.3	27.3	0.3	27 業務用機械器具製造業	42	1	1	0	0	6	29	1	0	0	1	3	0	
23	62	32	39.1	△ 48.4	0.3	28 電子部品・デバイス・電子回路製造業	32	0	3	1	15	2	0	0	0	3	0	7	1	
139	130	131	△ 5.8	0.8	1.0	29 電気機械器具製造業	131	1	5	8	26	11	25	32	5	3	3	12	0	
16	28	36	125.0	28.6	0.3	30 情報通信機械器具製造業	36	0	0	2	0	13	10	0	0	9	0	0	2	
356	254	370	3.9	45.7	2.9	31 輸送用機械器具製造業	370	42	12	2	10	27	192	43	8	19	4	0	11	
40	18	27	△ 32.5	50.0	0.2	20,32 その他の製造業	27	0	4	0	1	8	6	0	3	3	0	2	0	
7	7	17	142.9	142.9	0.1	F 電気・ガス・熱供給・水道業	17	2	3	0	10	0	0	0	0	0	0	2	0	
173	139	216	24.9	55.4	1.7	G 情報通信業	216	53	85	0	3	16	31	5	0	4	0	18	1	
698	480	582	△ 16.6	21.3	4.6	H 運輸業、郵便業	582	82	41	4	18	196	66	94	23	22	18	13	5	
2,457	1,470	2,310	△ 6.0	57.1	18.1	I 卸売業、小売業	2,310	598	928	10	108	131	185	140	54	35	70	40	11	
50	151	109	118.0	△ 27.8	0.9	J 金融業、保険業	109	60	5	1	7	19	6	10	0	0	0	1	0	
141	120	198	40.4	65.0	1.6	K 不動産業、物品賃貸業	198	43	63	0	29	4	50	7	1	0	0	0	1	
273	249	249	△ 8.8	0.0	2.0	L 学術研究、専門・技術サービス業	249	66	61	0	10	25	27	40	8	0	1	5	6	
662	387	547	△ 17.4	41.3	4.3	M 宿泊業、飲食サービス業	547	75	64	11	19	36	58	30	91	23	22	61	57	
447	615	774	73.2	25.9	6.1	N 生活関連サービス業、娯楽業	774	364	88	7	29	91	47	9	55	6	20	27	31	
209	235	161	△ 23.0	△ 31.5	1.3	O 教育、学習支援業	161	33	21	7	9	37	26	6	5	2	6	9	0	
2,559	1,811	2,235	△ 12.7	23.4	17.5	P 医療、福祉	2,235	277	384	44	217	451	202	194	77	124	79	150	36	
76	55	63	△ 17.1	14.5	0.5	Q 複合サービス事業	63	16	29	4	2	2	0	2	1	2	0	3	2	
2,264	1,441	1,993	△ 12.0	38.3	15.6	R サービス業(他に分類されないもの)	1,993	471	475	5	45	170	583	145	26	4	19	3	47	
504	719	761	51.0	5.8	6.0	S. T 公務、その他	761	247	79	4	52	122	83	48	19	18	15	26	48	
13,433	9,907	12,765	△ 5.0	28.8	100.0	合計	12,765	2,655	2,622	179	693	1,711	1,836	1,049	533	330	379	479	299	
7,977	5,381	7,485	△ 6.2	39.1	58.6	29人以下	7,485	1,366	1,895	113	454	1,138	740	594	349	203	217	264	152	
3,695	2,935	3,301	△ 10.7	12.5	25.9	30～99人	3,301	791	503	21	165	345	666	250	105	97	99	149	110	
1,151	1,074	1,328	15.4	23.6	10.4	100～299人	1,328	395	164	41	50	104	199	164	69	19	42	44	37	
320	209	255	△ 20.3	22.0	2.0	300～499人	255	69	40	3	10	25	31	31	1	8	19	18	0	
161	158	121	△ 24.8	△ 23.4	0.9	500～999人	121	18	20	0	14	18	23	10	9	3	2	4	0	
129	150	275	113.2	83.3	2.2	1,000人～	275	16	0	1	0	81	177	0	0	0	0	0	0	

(注)新産業分類(平成19年11月改訂「日本標準産業分類」)に基づく区分により掲載している。

産業別・規模別一般充足状況(学卒を除きパート含む)

前月	前年同月	当月	対前月比	対前年同月比	構成比	産業別	計	前橋	高崎	(安中)	桐生	伊勢崎	太田	館林	沼田	富岡	藤岡	渋川	(中之条)	
43	50	55	27.9	10.0	1.6	A. B農、林、漁業	55	10	1	2	2	1	3	1	24	4	2	2	2	3
1	0	2	100.0	—	0.1	C 鉱業、採石業、砂利採取業	2	0	0	0	0	0	0	0	0	0	0	2	0	0
138	142	153	10.9	7.7	4.3	D 建設業	153	30	26	5	10	23	18	14	7	3	6	8	3	
612	564	637	4.1	12.9	18.1	E 製造業	637	69	61	21	44	116	110	89	26	24	38	31	8	
113	85	115	1.8	35.3	3.3	09 食料品製造業	115	27	14	1	3	21	2	16	14	2	9	4	2	
4	4	2	△ 50.0	△ 50.0	0.1	10 飲料・たばこ・飼料製造業	2	0	1	0	0	0	0	1	0	0	0	0	0	
23	16	19	△ 17.4	18.8	0.5	11 繊維工業	19	0	2	0	5	4	2	2	0	0	0	3	1	
10	9	17	70.0	88.9	0.5	12 木材・木製品製造業(家具を除く)	17	4	1	3	2	0	1	2	4	0	0	0	0	
17	12	9	△ 47.1	△ 25.0	0.3	13 家具・装備品製造業	9	3	0	0	0	3	0	1	0	0	2	0	0	
10	10	10	0.0	0.0	0.3	14 パルプ・紙・紙加工品製造業	10	1	3	0	3	0	0	3	0	0	0	0	0	
18	14	17	△ 5.6	21.4	0.5	15 印刷・同関連業	17	3	1	0	2	6	0	2	0	0	0	3	0	
13	18	10	△ 23.1	△ 44.4	0.3	16 化学工業	10	0	1	2	0	1	0	1	0	0	2	3	0	
0	0	0	—	—	0.0	17 石油製品・石炭製品製造業	0	0	0	0	0	0	0	0	0	0	0	0	0	
56	39	56	0.0	43.6	1.6	18 プラスチック製品製造業(別掲を除く)	56	0	4	4	3	13	8	11	2	7	4	0	0	
10	4	12	20.0	200.0	0.3	19 ゴム製品製造業	12	2	1	0	0	3	0	3	0	0	3	0	0	
16	8	9	△ 43.8	12.5	0.3	21 窯業・土石製品製造業	9	2	1	0	0	1	1	1	1	0	2	0	0	
7	7	13	85.7	85.7	0.4	22 鉄鋼業	13	3	1	0	0	5	1	1	0	0	0	2	0	
6	5	2	△ 66.7	△ 60.0	0.1	23 非鉄金属製造業	2	0	0	1	0	1	0	0	0	0	0	0	0	
85	62	76	△ 10.6	22.6	2.2	24 金属製品製造業	76	9	8	2	5	19	12	11	1	2	6	0	1	
32	29	32	0.0	10.3	0.9	25 はん用機械器具製造業	32	1	5	3	0	4	8	6	0	2	3	0	0	
17	22	26	52.9	18.2	0.7	26 生産用機械器具製造業	26	0	8	0	1	3	8	1	0	0	3	2	0	
11	18	10	△ 9.1	△ 44.4	0.3	27 業務用機械器具製造業	10	0	2	0	0	2	0	4	0	0	0	2	0	
17	28	9	△ 47.1	△ 67.9	0.3	28 電子部品・デバイス・電子回路製造業	9	0	1	2	2	2	0	0	0	0	0	2	0	
36	71	51	41.7	△ 28.2	1.4	29 電気機械器具製造業	51	2	3	1	14	4	6	13	3	0	0	3	2	
3	12	9	200.0	△ 25.0	0.3	30 情報通信機械器具製造業	9	0	0	0	0	2	4	0	0	3	0	0	0	
96	82	117	21.9	42.7	3.3	31 輸送用機械器具製造業	117	11	1	0	4	21	56	10	1	7	3	1	2	
12	9	16	33.3	77.8	0.5	20,32 その他の製造業	16	1	3	2	0	1	1	0	0	1	1	6	0	
0	6	4	—	△ 33.3	0.1	F 電気・ガス・熱供給・水道業	4	2	1	0	0	0	1	0	0	0	0	0	0	
26	25	37	42.3	48.0	1.0	G 情報通信業	37	3	22	0	0	0	6	2	1	1	0	2	0	
139	171	191	37.4	11.7	5.4	H 運輸業、郵便業	191	27	20	4	15	43	35	20	8	5	9	2	3	
325	296	395	21.5	33.4	11.2	I 卸売業、小売業	395	78	117	2	18	33	62	23	23	9	9	17	4	
17	24	19	11.8	△ 20.8	0.5	J 金融業、保険業	19	6	1	0	1	5	4	0	1	1	0	0	0	
32	28	32	0.0	14.3	0.9	K 不動産業、物品賃貸業	32	9	11	0	7	1	2	1	0	0	0	1		
76	79	56	△ 26.3	△ 29.1	1.6	L 学術研究、専門・技術サービス業	56	21	10	0	1	7	6	0	2	1	0	5	3	
92	65	110	19.6	69.2	3.1	M 宿泊業、飲食サービス業	110	12	10	1	5	8	11	1	23	4	1	12	22	
118	86	109	△ 7.6	26.7	3.1	N 生活関連サービス業、娯楽業	109	33	18	6	4	9	8	4	9	0	3	14	1	
39	86	89	128.2	3.5	2.5	O 教育、学習支援業	89	34	13	0	5	11	9	5	1	2	3	6	0	
500	628	687	37.4	9.4	19.5	P 医療、福祉	687	144	128	13	60	92	75	26	28	28	18	54	21	
20	27	23	15.0	△ 14.8	0.7	Q 複合サービス事業	23	11	0	1	2	1	1	3	1	2	0	1	0	
249	298	305	22.5	2.3	8.6	R サービス業(他に分類されないもの)	305	116	60	4	18	30	27	30	4	2	4	4	6	
112	461	623	456.3	35.1	17.7	S. T 公務、その他	623	219	13	10	64	70	56	44	31	68	9	24	15	
2,539	3,036	3,527	38.9	16.2	100.0	合計	3,527	824	512	69	256	450	434	263	189	154	104	182	90	
567	1,508	807	42.3	△ 46.5	22.9	29人以下	807	208	108	14	56	97	76	41	65	56	28	50	8	
252	885	412	63.5	△ 53.4	11.7	30～99人	412	134	67	12	31	40	43	12	26	8	10	19	10	
116	346	165	42.2	△ 52.3	4.7	100～299人	165	61	8	3	3	14	16	37	3	2	9	6	3	
18	91	35	94.4	△ 61.5	1.0	300～499人	35	5	4	0	0	2	3	5	5	0	0	10	1	
11	87	28	154.5	△ 67.8	0.8	500～999人	28	1	14	0	6	3	0	1	1	1	1	0	0	
5	119	46	820.0	△ 61.3	1.3	1,000人～	46	10	0	0	0	36	0	0	0	0	0	0	0	

(注)新産業分類(平成19年11月改訂「日本標準産業分類」)に基づく区分により掲載している。

新規学卒者の職業紹介状況(24年3月卒)

項 目	安定所別	前年同月	24年2月	24年3月	前橋	高崎	(安中)	桐生	伊勢崎	太田	館林	沼田	富岡	藤岡	渋川	(中之条)	前年実績
	末現在	末現在	末現在														
中 学	1 求人数	9	5	7	2	2	2	0	0	0	1	0	0	0	0	0	11
	2 求職者数	62	53	46	7	3	5	0	8	4	17	0	0	2	0	0	38
	3 就職者数	13	5	19	0	3	3	0	0	1	10	0	0	2	0	0	28
	4 求人倍率 (1/2)	0.15	0.09	0.15	0.29	0.67	0.40	--	0.00	0.00	0.06	--	--	0.00	--	--	0.29
	5 就職率 (3/2×100)	21.0	9.4	41.3	0.0	100.0	60.0	--	0.0	25.0	58.8	--	--	100.0	--	--	73.7
高 校	1 求人数	3,994	4,213	4,229	485	1,081	110	299	388	730	303	191	159	190	125	168	3,994
	2 求職者数	2,752	2,794	2,770	373	431	112	366	268	325	188	161	116	205	108	117	2,753
	3 就職者数	2,644	2,673	2,709	358	418	111	352	265	323	186	159	115	199	108	115	2,704
	4 求人倍率 (1/2)	1.45	1.51	1.53	1.30	2.51	0.98	0.82	1.45	2.25	1.61	1.19	1.37	0.93	1.16	1.44	1.45
	5 就職率 (3/2×100)	96.1	95.7	97.8	96.0	97.0	99.1	96.2	98.9	99.4	98.9	98.8	99.1	97.1	100.0	98.3	98.2

(注1) 「2 求職者数」は、学校又は安定所の紹介を希望する求職者をいう。

(注2) 「3 就職者数」は、学校又は安定所の紹介による就職決定者数をいう。

(注3) 「前年実績」は、平成22年3月卒の学校又は安定所の紹介による最終数である。

新卒応援ハローワーク取扱状況

区分	項目	来所者数	求職	就職
大学等		816	157	164
	うち既卒者	220	81	51
	年度累計	6,737	1,526	956
高校		28	21	8
	うち既卒者	18	17	5
	年度累計	343	194	241
中学		9	5	0
	うち既卒者	3	3	0
	年度累計	64	34	16
その他若年者		43	30	1
	年度累計	79	39	5

※大学等には、大学院、短大、高専、専修、公共職業能力開発施設を含む。

※「既卒者」とは、学校卒業で新規学卒者扱いでの就職を希望する者で、同一の事業主の元で正規雇用され、引き続き1年以上雇用保険被保険者であった期間がない者。

※その他若年者は学生、既卒者以外の若年者をいう。

※平成23年12月分から本形式に改定

外国人雇用サービスコーナー取扱状況

区分	項目	新規求職	相談件数	紹介件数	就職件数	有効求職
前 橋	当月分	23	101	36	4	87
	年度累計	425	1,478	617	70	
伊勢崎	当月分	55	356	47	4	203
	年度累計	887	5,112	540	102	
太 田	当月分	86	329	96	11	289
	年度累計	1,290	4,578	905	169	

雇用保険関係

項目 安定所別	適 用 関 係											求 職 者 給 付 関 係												
	事 業 所			被 保 険 者					事 務 組 合			一 般 被 保 険 者												
	1	2	3	4	5	6	7	8	9	10	11	離 職 票		14	15	17		実 人 員		技 能 留 得 手 当		実 人 員		23
	全数	新規加入	廃止脱退	全数	資格取得	資格喪失	6のうち事業主都合による解雇	7/6×100	組合	委託事業所	被保険者	12	13	受給資格決定件数	初回受給者数	16	17	18	19	20	21	22	23	傷病手当 実人員
前年同月	29,156	90	71	545,470	8,134	7,609	1,023	13.4	210	12,210	100,126	4,497	125 1,762	1,790	1,668	657	7,408	3,233	258	339	18	318	28	
前 月	29,208	99	84	551,739	7,053	6,684	716	10.7	208	12,076	100,457	3,898	152 1,628	1,695	1,939	812	7,669	3,376	309	438	0	433	26	
3月	29,225	80	64	551,001	8,338	8,561	1,268	14.8	208	12,065	100,464	5,106	145 1,851	1,838	1,293	409	7,276	3,157	288	376	0	373	38	
前橋	5,697	19	20	113,387	1,816	1,717	143	8.3	55	2,554	23,023	1,039	23 309	272	186	42	1,028	356	49	66	0	65	3	
高崎	4,917	14	6	123,684	1,590	1,779	164	9.2	30	1,991	17,503	1,080	28 280	236	230	76	1,116	439	39	56	0	56	5	
安中	667	0	1	14,046	104	144	10	6.9	4	285	2,022	82	5 44	52	34	11	179	59	4	5	0	5	1	
桐生	2,729	3	6	40,936	505	494	58	11.7	20	848	6,241	305	20 151	110	98	29	594	260	29	38	0	38	4	
伊勢崎	3,282	9	6	58,835	1,107	967	159	16.4	18	1,268	10,762	519	13 141	245	194	54	963	372	42	48	0	48	3	
太田	3,214	11	3	69,429	1,236	1,321	119	9.0	9	1,052	10,636	667	13 244	244	145	50	1,002	539	58	75	0	73	8	
館林	2,365	11	2	50,386	996	1,098	467	42.5	13	748	7,009	771	18 317	315	147	55	1,019	599	18	26	0	26	4	
沼田	1,299	3	6	15,387	194	242	41	16.9	13	701	4,222	147	5 85	70	35	17	222	88	5	6	0	6	3	
富岡	1,182	3	4	15,568	184	173	21	12.1	12	539	4,596	105	3 49	45	44	13	265	115	9	16	0	16	1	
藤岡	1,373	2	4	18,896	187	226	42	18.6	8	614	5,294	138	6 94	106	85	34	394	153	13	16	0	16	2	
渋川	1,497	5	3	19,528	307	228	14	6.1	15	859	5,991	140	7 93	99	66	19	323	114	20	22	0	22	3	
中之条	1,003	0	3	10,919	112	172	30	17.4	11	606	3,165	113	4 44	44	29	9	171	63	2	2	0	2	1	
年度累計		1,127	1,084		103,678	96,899	11,830	100.0				57,312	2,060 24,508	25,639	21,433	8,064	100,775	46,007	0	4,414	0	4,320	324	

(注1) 離職票提出件数上段の数値は、高齢継続被保険者離職票提出件数である。(注2) 特定とは、特定受給資格者。

項目	求職者給付関係												就職促進給付関係									
	一般被保険者							高年齢継続被保険者			短期特例被保険者		一般被保険者									
	24	基本手当			28	29	30	31	32	33	34	35	常用就職支度手当		再就職手当		就業手当		移転費		広域求職活動費	
安定所別	25	26	27	28	29	30	31	32	33	34	35	36	37	38	39	40	41	42	43	44	45	
	総支給額	所定日数内支給額	うち特定	訓連延長給付支給額	技能習得手当支給額	傷病手当支給額	受給資格決定件数	受給者数	高年齢求職者給付金額	受給資格決定件数	受給者数	特例一時金支給金額	支給人員	支給金額	支給人員	支給金額	支給人員	支給金額	支給人員	支給金額	支給人員	支給金額
前年同月	1,149,344	1,052,713	474,508	48,582	9,410	3,660	130	114	22,380	3	20	2,966	5	532	353	93,810	77	3,385	0	0	0	0
前月	1,094,836	924,675	444,669	41,301	8,112	4,313	157	166	35,083	4	132	24,382	16	3,094	272	87,804	69	3,050	0	0	0	0
3月	1,072,692	916,953	435,574	43,177	8,509	5,689	142	162	32,423	2	5	1,058	20	3,617	402	145,604	59	2,684	0	0	0	0
前橋	151,286	127,755	48,188	6,571	1,264	365	24	24	4,222	0	0		7	1,064	59	20,978	7	589	0	0	0	0
高崎	161,294	140,317	58,961	5,905	1,233	723	24	37	7,633	0	1	167	3	501	52	16,585	5	160	0	0	0	0
安中	25,880	23,115	7,675	757	150	91	5	4	690	0	0		0		9	2,385	0		0	0	0	0
桐生	79,635	66,117	30,905	4,099	906	550	19	21	4,005	0	0		0		28	7,235	5	244	0	0	0	0
伊勢崎	147,360	121,037	51,349	7,507	1,178	725	13	19	4,188	0	0		2	424	66	22,801	2	55	0	0	0	0
太田	163,061	140,353	82,796	7,825	1,518	1,232	16	14	2,495	0	0		2	424	59	24,664	10	417	0	0	0	0
館林	156,660	139,769	91,127	2,590	654	699	18	17	3,751	0	0		4	847	58	26,518	7	379	0	0	0	0
沼田	31,337	26,755	10,410	805	202	632	5	2	416	2	3	690	0		15	5,061	1	20	0	0	0	0
富岡	36,106	29,691	13,599	1,381	448	70	2	2	378	0	0		0		14	4,819	0		0	0	0	0
藤岡	52,279	45,871	19,516	1,884	281	302	6	4	879	0	0		2	357	19	6,424	8	254	0	0	0	0
洪川	44,053	34,672	13,002	3,495	593	231	6	9	1,991	0	0		0		14	4,312	5	179	0	0	0	0
中之条	23,741	21,503	8,047	356	81	69	4	9	1,775	0	1	201	0		9	3,819	9	387	0	0	0	0
年度累計	13,954,053	12,473,003	6,180,500	444,926	100,930	53,813	2,132	2,128	431,308	618	614	109,553	129	20,199	4,932	1,525,314	1,000	43,940				

(注1) 支給金額は千円単位で千円未満四捨五入のため、合計とは一致しない。

項目 安定所別	雇 用 継 続 給 付 関 係										
	高 年 齢 雇 用 継 続 給 付						育 児 休 業 給 付				
	基本給付金			再就職給付金			基本給付金			職場復帰給付金	
	46 受給要 件確認 件数	47 受給者 実人員	48 支給 金額	49 受給要 件確認 件数	50 受給者 実人員	51 支給 金額	52 受給要 件確認 件数	53 受給者 実人員	54 支給 金額	55 受給 者数	56 支給 金額
前年同月	441	8,326	192,813	0	7	207	241	2,200	220,435	190	79,771
前 月	534	8,617	201,508	0	2	64	255	2,347	240,755	0	0
3月	502	8,740	207,981	1	11	239	222	2,665	277,572	0	0
前橋	111	1,816	42,615	0	5	125	49	625	68,725	0	0
高崎	102	2,493	61,428	0	2	44	56	631	67,155	0	0
安中	23	333	7,959	0	0	0	3	41	4,324	0	0
桐生	39	685	15,617	0	2	32	28	204	19,896	0	0
伊勢崎	46	761	17,311	0	0	0	23	266	26,366	0	0
太田	64	778	18,484	1	0	0	24	311	32,606	0	0
館林	47	642	15,688	0	0	0	14	193	19,048	0	0
沼田	11	165	3,876	0	0	0	8	77	7,913	0	0
富岡	10	338	7,945	0	2	39	6	122	12,465	0	0
藤岡	18	222	5,005	0	0	0	6	75	6,891	0	0
渋川	28	383	9,228	0	0	0	2	76	7,631	0	0
中之条	3	124	2,825	0	0	0	3	44	4,552	0	0
年度累計	4,779	102,824	2,404,511	14	83	1,866	2,922	29,047	2,993,734	779	365,589

(注) 支給金額は千円単位で千円未満四捨五入のため、合計とは一致しない。

教育訓練給付及び介護休業給付支給状況

		教育訓練給付													介護休業給付
		前橋	高崎	安中	桐生	伊勢崎	太田	館林	沼田	富岡	藤岡	渋川	中之条	合計	群馬
21年度	受給者数	296	221	59	139	237	158	173	60	60	102	90	22	1,617	79
	支給金額	8,551	6,105	1,526	3,709	5,871	4,762	4,856	1,257	1,273	2,532	2,425	371	43,239	17,479
22年度	受給者数	290	272	33	120	175	147	148	39	56	94	69	41	1,484	90
	支給金額	8,008	8,051	996	3,566	4,476	3,306	4,592	1,019	1,334	2,186	1,829	1,085	40,450	18,635
23年 2月	受給者数	22	26	3	7	9	10	11	2	5	3	8	3	109	8
	支給金額	701	793	158	279	266	176	317	50	192	94	201	45	3,273	2,038
23年 3月	受給者数	30	17	1	8	6	12	9	2	4	8	5	2	104	11
	支給金額	994	539	18	400	100	371	244	76	218	99	113	33	3,204	2,581
23年 4月	受給者数	16	14	1	5	0	7	12	4	3	4	2	2	70	4
	支給金額	647	525	8	106		150	843	193	46	118	37	43	2,716	695
23年 5月	受給者数	12	13	3	4	28	4	13	3	3	3	5	2	93	7
	支給金額	416	449	204	148	899	127	381	99	52	169	96	37	3,077	2,232
23年 6月	受給者数	18	11	0	13	15	14	20	5	6	6	5	1	114	8
	支給金額	395	407		394	397	288	478	133	108	79	74	68	2,822	1,614
23年 7月	受給者数	21	15	2	10	33	13	24	4	3	6	7	3	141	11
	支給金額	824	698	61	288	1,015	232	571	103	123	175	351	55	4,496	2,857
23年 8月	受給者数	20	32	4	3	18	15	22	2	6	4	9	1	136	4
	支給金額	620	1,380	92	119	520	270	556	129	199	55	202	61	4,202	1,218
23年 9月	受給者数	27	27	5	10	19	12	14	2	3	9	11	2	141	7
	支給金額	927	988	94	246	483	290	429	49	118	199	430	50	4,301	1,331
23年10月	受給者数	30	19	7	13	13	12	14	4	14	9	7	4	146	9
	支給金額	1,178	626	167	355	334	333	301	83	350	270	238	68	4,304	2,118
23年11月	受給者数	48	38	7	15	27	12	20	5	4	19	10	3	208	10
	支給金額	1,421	1,232	246	435	814	419	579	148	145	529	273	79	6,320	2,729
23年12月	受給者数	18	27	0	4	12	14	14	3	4	4	4	4	108	9
	支給金額	558	876		84	428	284	363	80	82	78	93	40	2,966	2,256
24年1月	受給者数	19	16	4	5	13	6	7	6	0	4	9	6	95	7
	支給金額	383	455	181	137	304	158	185	165		118	303	196	2,586	2,724
24年2月	受給者数	18	19	6	2	12	14	9	6	6	6	7	1	106	11
	支給金額	437	582	125	65	381	279	198	229	121	167	150	11	2,745	1,828
24年3月	受給者数	15	16	3	9	10	14	16	4	6	13	7	3	116	6
	支給金額	681	720	54	270	335	517	483	51	202	309	203	128	3,954	868

(注) 支給金額は千円単位で千円未満四捨五入のため、合計とは一致しない。

用語の説明

(職業紹介関係)

- ・新規求職申込件数
期間中に自安定所で新たに受付けた求職申込みの件数をいう。
- ・月間有効求職者数
「前月より繰越された有効求職者数(前月末日現在において、求職票の有効期限が翌月以降にまたがっている就職未決定の求職者数)」と当月の「新規求職者申込件数」の合計数をいう。
- ・紹介件数
求職者と求人との結合をはかるため、自安定所で紹介した件数をいう。
- ・就職件数
自安定所の有効求職者が、安定所の紹介あっせんにより就職した件数をいう。
- ・新規求人数
期間中に新たに受付けた求人数(採用予定人員)をいう。
- ・月間有効求人数
「前月より繰越された有効求人数(前月末日現在において、求人票の有効期限が翌月以降にまたがっている未充足の求人数)」と当月の「新規求人数」の合計数をいう。
- ・充足数
自安定所の有効求人が、安定所の紹介あっせんにより求職者と結合した件数をいう。
- ・求人倍率(求職者に対する求人の比率をいい、求職者1人あたりの求人数を示す。)

$$\text{求人倍率} = \frac{\text{月間有効(新規)求人数}}{\text{月間有効(新規)求職者数}}$$

- ・就職率(求職に対する就職の比率をいい、求職者のうち、求人者との間に雇用関係が成立したものの割合を示す。)

$$\text{就職率} = \frac{\text{就職件数}}{\text{月間有効(新規)求職者数}} \times 100$$

- ・充足率(求人に対する就職の比率をいい、申込みれ求人がどの程度充たされているかを示す。)

$$\text{充足率} = \frac{\text{充足数}}{\text{月間有効(新規)求人数}} \times 100$$

- ・産業分類(平成21年4月より本文中の産業分類は平成19年11月改定の「日本標準産業分類」による。)

(雇用保険関係)

- ・離職票交付枚数
安定所が離職による被保険者資格の喪失の確認を行い、離職者に交付した離職票の枚数をいう。
- ・離職票提出件数
失業給付を受けようとする者が安定所に出頭して離職票を提出した件数をいう。
- ・受給資格決定件数
受け付けた離職票を審査して、安定所が失業給付を受ける資格があると決定した件数をいう。
- ・初回受給者数
同一失業給付金受給期間内における当該失業給付の第1回目の支給を受けた者の数をいう。
- ・受給者実人員
失業給付を実際に受けた受給資格者の実数をいう。
- ・特定受給資格者
離職理由が、倒産・解雇・特定の雇止め等により再就職の準備をする時間的余裕がなく離職を余儀なくされた受給資格者(特定受給資格者判断基準に該当する者)をいう。

県内ハローワーク一覧

名 称	所 在 地	連 絡 先
ハローワーク前橋	前橋市天川大島町130-1	tel. 027-290-2111 fax. 027-290-2528
ハローワーク高崎	高崎市北双葉町5-7	tel. 027-327-8609 fax. 027-323-8119
ハローワーク安中	安中市安中1-1-26	tel. 027-382-8609 fax. 027-382-4141
ハローワーク桐生	桐生市錦町2-11-14	tel. 0277-22-8609 fax. 0277-22-5014
ハローワーク伊勢崎	伊勢崎市太田町554-10 (伊勢崎地方合同庁舎1階)	tel. 0270-23-8609 fax. 0270-23-3697
ハローワーク太田	太田市飯田町893	tel. 0276-46-8609 fax. 0276-48-0096
ハローワーク館林	館林市大街道1-3-37	tel. 0276-75-8609 fax. 0276-72-4367
ハローワーク沼田	沼田市薄根町3167-4	tel. 0278-22-8609 fax. 0278-23-7206
ハローワーク群馬富岡	富岡市富岡1414-14	tel. 0274-62-8609 fax. 0274-62-1932
ハローワーク藤岡	藤岡市藤岡827-1	tel. 0274-22-8609 fax. 0274-24-4587
ハローワーク渋川	渋川市渋川1696-15	tel. 0279-22-2636 fax. 0279-23-4370
ハローワーク中之条	吾妻郡中之条町中之条207	tel. 0279-75-2227 fax. 0279-75-5945

ぐんま求職者総合支援センター

名 称	所 在 地	連 絡 先
ぐんま求職者総合支援センター	太田市新野町157-1	tel. 0276-32-7111 fax. 0276-32-7115

非正規労働者総合支援センター

名 称	所 在 地	連 絡 先
ぐんまキャリアアップハローワーク	伊勢崎市安堀町196-2	tel. 0270-30-5021 fax. 0270-30-5022