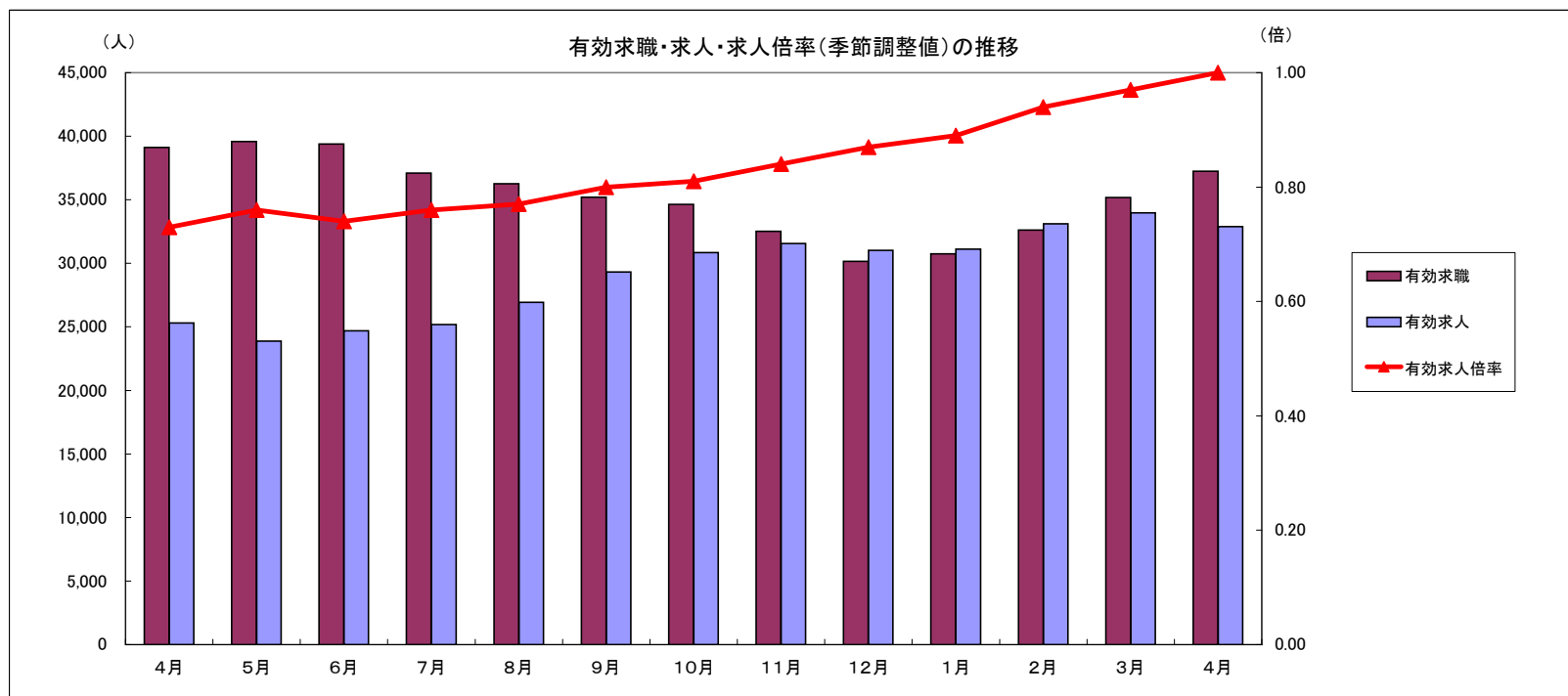


# 労働市場月報



2012. 4  
厚生労働省 群馬労働局 職業安定部

# 労働市場の動向(24年4月)

## 目次

### 1 求人倍率の状況

- ・ 新規求人倍率(季節調整値)は、新規求職者数の増加(前月比6.6%増)に対し、新規求人数は減少(前月比3.9%減)したことから、前月の1.56倍と同値となった。
- ・ 有効求人倍率(季節調整値)は、月間有効求職者数の減少(前月比0.4%減)に対し、月間有効求人数も増加(前月比1.9%増)したことから、前月の0.97倍から0.03ポイント上回る1.00倍となった。

### 2 求人の状況

- ・ 新規求人数(原数値)は12,558で、前年同月比28.7%増加となった。  
産業別では、建設業(5.8%増)、製造業(37.5%増)、情報通信業(34.9%増)、運輸業・郵便業(39.0%増)、卸売・小売業(61.2%増)、飲食・宿泊業(31.6%増)、医療・福祉(12.1%増)、サービス業(50.7%増)となっている。  
製造業の内訳を見ると、食料品(46.0%増)、プラスチック製品(51.6%増)、金属製品(25.5%増)、はん用機械器具(61.5%増)、電子部品・デバイス・電子回路製造(67.3%減)、電気機械器具(27.9%増)、情報通信器(59.0%減)、輸送用機械器具(96.9%増)となっている。
- ・ 有効求人数(原数値)32,880は、前年同月比29.9%増加となった。

### 3 求職の状況

- ・ 新規求職者数(原数値)は10,957で、前年同月比13.2%減少となった。
- ・ 新規求職者(常用:パートを除く)の態様別内訳(前年同月比)を見ると、在職者は0.8%増加し、離職者は19.8%減少(うち事業主都合が26.6%減、うち自己都合が11.9%減少)となっている。
- ・ 有効求職者数(原数値)は37,235で、前年同月比4.8%減少となった。

### 4 就職の状況

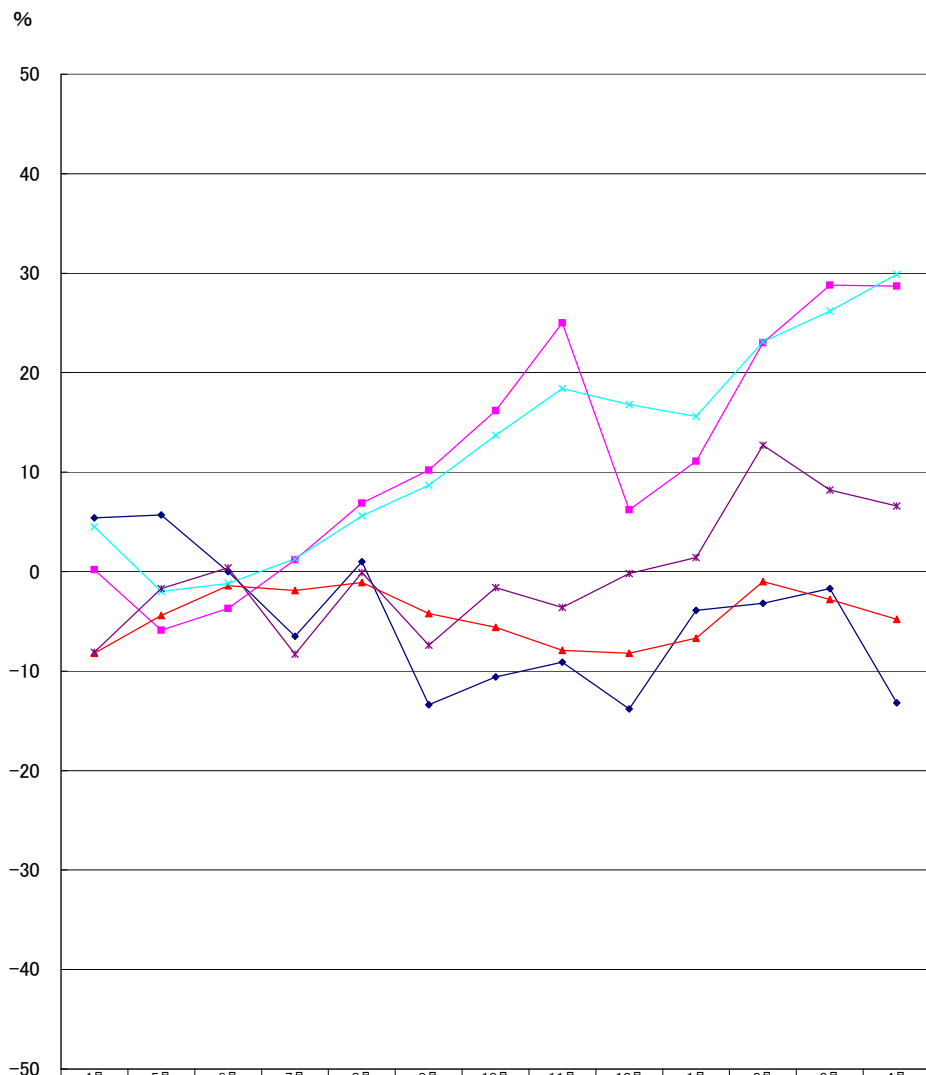
- ・ 公共職業安定所の紹介による就職件数は3,033、前年同月比6.6%増加となった。

### 5 雇用保険受給者の状況

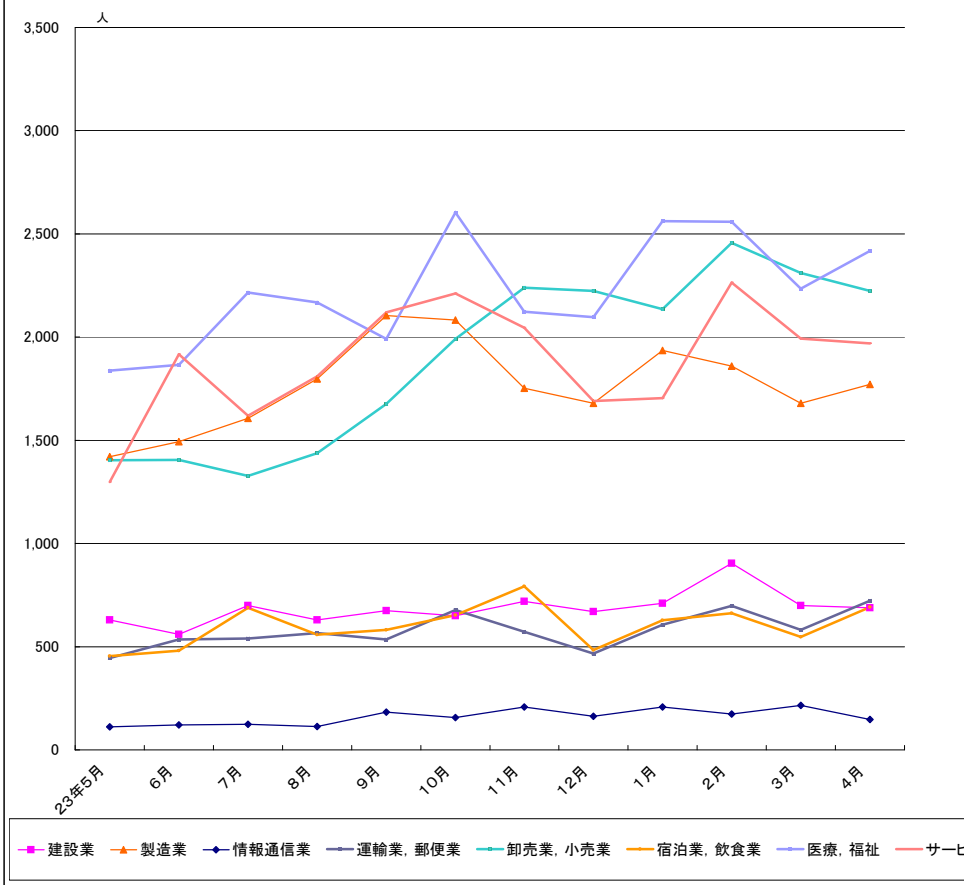
- ・ 受給資格決定件数3,752は、前年同月比12.2%減少となった。
- ・ 初回受給者数1,853は、前年同月比13.0%減少となった。
- ・ 雇用保険受給者実人員7,559は、前年同月比0.7%減少となった。

主要統計グラフ	1-2
業務統計主要項目・主要指標	3
時系列でみた主要指標Ⅰ(学卒・パートを除く)	4
Ⅱ(学卒を除きパートを含む)	5
一般職業紹介状況(学卒・パートを除く)	6
Ⅱ(学卒を除きパートを含む)	7
中高年齢等の職業紹介等状況(パートを除く)	8
高齢者(55歳以上)の職業紹介状況(パートを除く)	9
パートタイム職業紹介状況	10
障害者職業紹介状況	11
産業別・規模別一般新規求人状況	12
産業別・規模別一般充足状況	13
新規学卒者の職業紹介状況	14
付属施設の業務取扱状況	15
群馬学生職業相談コーナー	
外国人雇用サービスコーナー	
雇用保険関係(適用、求職者給付、就職促進給付、雇用継続給付)	16
教育訓練及び介護休業給付支給状況	19
用語の説明・県内ハローワーク等一覧	20

グラフでみる対前年増減率の推移

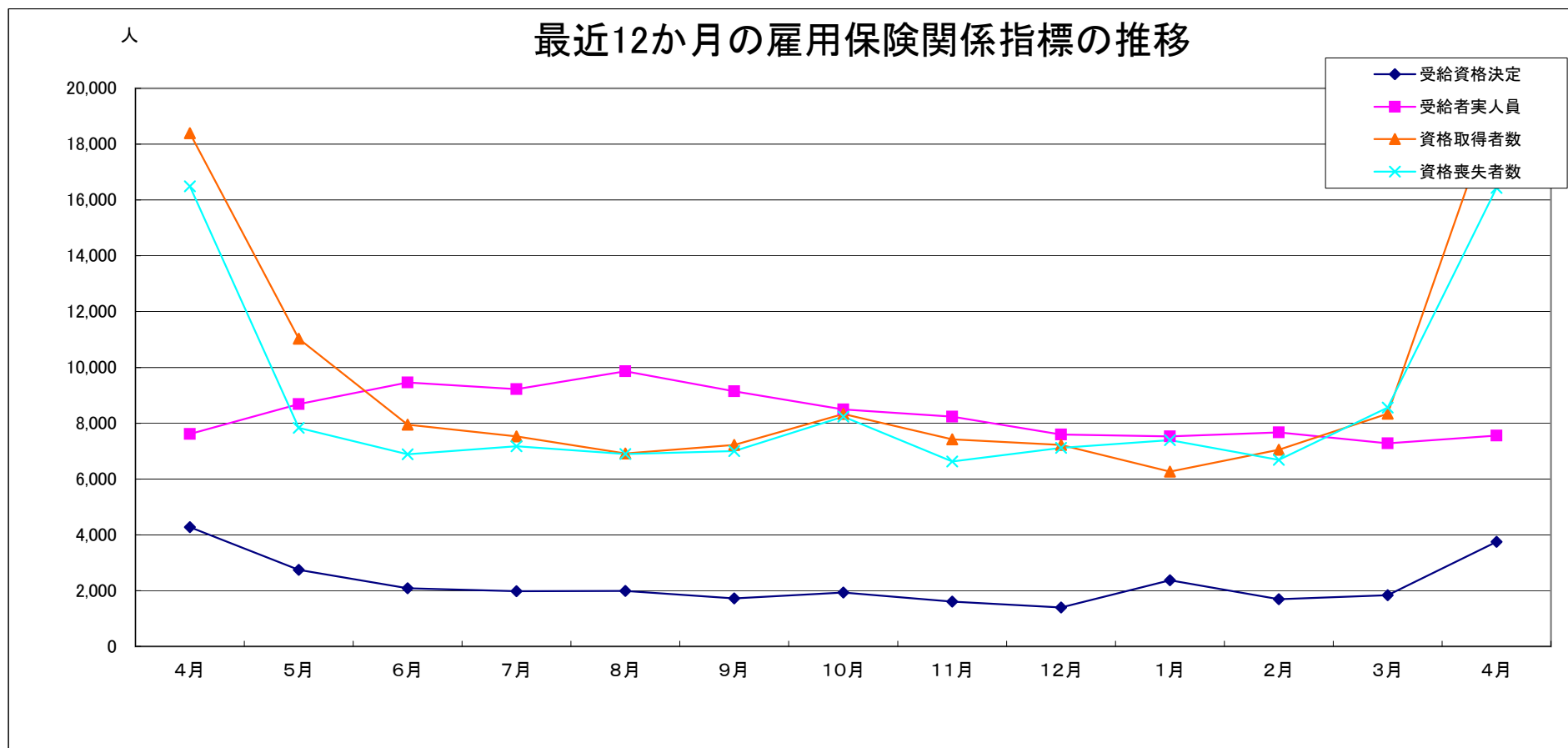


産業別新規求人人数の推移(学卒を除きパートを含む)



	建設業	製造業	情報通信業	運輸業, 郵便業	卸売業, 小売業	宿泊業, 飲食業	医療, 福祉	サービス業
23年5月	629	1,420	111	445	1,403	455	1,837	1,298
6月	560	1,494	121	535	1,405	480	1,865	1,917
7月	699	1,607	124	540	1,327	689	2,216	1,619
8月	630	1,798	113	566	1,437	559	2,168	1,809
9月	675	2,104	183	535	1,677	582	1,991	2,120
10月	650	2,082	156	677	1,991	653	2,603	2,211
11月	719	1,752	208	572	2,240	792	2,123	2,045
12月	670	1,679	163	467	2,223	484	2,097	1,691
1月	711	1,936	208	607	2,136	628	2,562	1,704
2月	904	1,859	173	698	2,457	662	2,559	2,264
3月	699	1,679	216	582	2,310	547	2,235	1,993
4月	688	1,771	147	723	2,224	692	2,418	1,969

(注)新産業分類(平成19年11月改訂「日本標準産業分類」)に基づく区分により掲載している。



	4月	5月	6月	7月	8月	9月	10月	11月	12月	1月	2月	3月	4月
受給資格決定	4,275	2,741	2,083	1,980	1,985	1,726	1,933	1,608	1,399	2,376	1,695	1,838	3,752
受給者実人員	7,611	8,688	9,461	9,218	9,861	9,148	8,496	8,232	7,592	7,523	7,669	7,276	7,559
資格取得者数	18,396	11,024	7,951	7,529	6,915	7,226	8,328	7,424	7,226	6,268	7,053	8,338	19,485
資格喪失者数	16,494	7,829	6,889	7,175	6,894	7,004	8,231	6,624	7,117	7,397	6,684	8,561	16,431

業務統計主要項目(学卒を除きパート含む)

主要指標

項目		4月	参 考			対 比		
			前月	前々月	前年同月	前月比	前年同月比	
一般職業紹介	求職	1 新規	10,957	9,425	8,842	12,620	16.3	△ 13.2
		2 月間有効	37,235	35,173	32,620	39,125	5.9	△ 4.8
	就職	3 全数	3,033	3,441	2,516	2,845	△ 11.9	6.6
		4 うち保受給者	540	613	542	467	△ 11.9	15.6
	求人	5 新規	12,558	12,765	13,433	9,755	△ 1.6	28.7
		6 月間有効	32,880	33,960	33,116	25,304	△ 3.2	29.9
		7 充足数	3,091	3,527	2,539	2,729	△ 12.4	13.3
	求人倍率	8 新規(5/1)	1.15	1.35	1.52	0.77		
		9 月間有効(6/2)	0.88	0.97	1.02	0.65		
雇用保険		10 適用事業所数	29,255	29,225	29,208	29,184	0.1	0.2
		11 被保険者数	554,559	551,001	551,739	547,498	0.6	1.3
	一般	12 受給資格決定件数	3,752	1,838	1,695	4,275	104.1	△ 12.2
		13 受給者実人員(所定給付)	7,559	7,276	7,669	7,611	3.9	△ 0.7
		14 支給金額(千円)	969,283	1,058,495	1,082,411	1,046,367	△ 8.4	△ 7.4
	高齢	15 受給資格決定件数	467	142	157	386	228.9	21.0
		16 受給者数	322	162	166	292	98.8	10.3
		17 支給金額(千円)	69,285	32,423	35,083	21,379	113.7	224.1
	短期	18 受給資格決定件数	9	2	4	2	350.0	350.0
		19 受給者数	4	5	132	5	△ 20.0	△ 20.0
		20 支給金額(千円)	803	1,058	24,382	29,076	△ 24.1	△ 97.2

(注) 保受給者は、雇用保険受給者をいう。

項目	鉱工業生産指数 (鉱工業計)		常用雇用指数 (産業計)		所定外労働時間 (産業計)		企業倒産		完全失業者数 (全国)	
	平成17年 =100 (原数値)	前年 同月比	規模30人以上 年分は平成12年 =100 月分は平成17年 =100	前年 同月比	規模30人以上 同月比	前年 同月比	負債額 1000万 以上	前年 同月差	万人	完全失業率 (季調値)
年月										
平成20年	103.8	1.7	102.7	△ 1.4	13.3	4.1	125	5	265	4.0
21	70.2	△ 30.8	101.6	△ 1.1	9.2	△ 40.2	145	20	336	5.1
22	104.3	24.5	104.2	2.6	11.9	19.4	106	39	334	5.1
23	97.8	△ 5.0	105.7	1.4	11.8	△ 0.4	136	30	284	4.5
2月	97.6	3.8	100.9	3.5	12.5	8.7	9	3	302	4.7
3月	79.8	△ 26.7	99.7	2.9	11.7	0.9	11	△ 3	304	4.6
4月	86.5	△ 17.1	101.5	2.2	10.6	△ 8.6	18	7	309	4.7
5月	88.7	△ 9.8	101.9	2.1	10.2	△ 8.9	15	9	293	4.5
6月	101.6	△ 7.9	101.9	1.4	10.8	△ 8.5	13	1	293	4.6
7月	103.6	△ 7.0	102.2	0.9	11.3	△ 8.1	8	3	292	4.7
8月	93.5	△ 6.0	101.4	0.0	11.8	△ 1.7	6	△ 6	276	4.3
9月	104.0	△ 8.9	101.3	0.0	12.4	1.6	5	△ 9	275	4.2
10月	105.0	△ 0.4	101.4	△ 0.1	12.9	5.7	12	5	288	4.4
11月	111.9	6.4	102.0	0.2	12.9	24.0	8	2	280	4.5
12月	108.0	5.9	101.5	0.2	11.4	7.5	10	6	275	4.5
1月	97.2	4.4	101.0	0.0	13.7	17.1	13	△ 8	291	4.6
2月	110.5	13.2	100.9	0.0	13.4	7.2	12	3	289	4.5
3月	115.4	44.6	100.8	1.1	14.4	23.1	11	0	307	4.5
4月	-	-	-	-	-	-	11	△ 7	315	4.6
資料出所	県 統 計 課						帝国データバンク		総務省統計局	

※完全失業率の年平均は、実数である。

※表中「-」は、月報作成時には未公表のものである。

時系列でみた主要指標 I (学卒・パートを除く)

項目 年度・月別	A 一般職業紹介状況												B Aのうち中高年齢者							C 一般求職者給付			
	1 新規求職		2 月間有効求職		3 新規求人		4 月間有効求人		5 就職		求人倍率		6 新規求職		7 月間有効求職		8 就職		新規求職者 中に占める 中高年の 割合 6/1*100	受給資格 決定件数		受給者実人員	
	前年 同月比	前年 同月比	前年 同月比	前年 同月比	前年 同月比	前年 同月比	新規	月間 有効	前年 同月比	前年 同月比	前年 同月比	前年 同月比	前年 同月比	前年 同月比	前年 同月比	前年 同月比	前年 同月比	前年 同月比					
平成18年度	5,379	△ 7.9	21,016	△ 7.3	9,683	△ 10.0	26,110	△ 12.2	1,742	△ 0.1	1.80	1.24	1,532	△ 12.6	7,204	△ 11.9	423	1.9	28.5	1,872	△ 9.1	6,787	△ 10.3
19	5,095	△ 5.3	19,770	△ 5.9	10,940	13.0	31,040	18.9	1,537	△ 11.8	2.15	1.57	1,521	△ 0.7	6,844	△ 5.0	383	△ 9.5	29.9	1,843	△ 1.6	6,645	△ 2.1
20	6,504	27.7	23,032	16.5	7,940	△ 27.4	21,937	△ 29.3	1,480	△ 3.7	1.22	0.95	1,991	30.9	7,784	13.7	377	△ 1.6	30.6	2,522	36.8	7,636	14.9
21	7,001	7.6	32,132	39.5	4,912	△ 38.1	12,006	△ 45.3	1,506	1.8	0.70	0.37	2,397	20.4	12,793	64.3	433	14.9	34.2	2,632	4.4	13,339	74.7
22	6,602	△ 4.4	26,896	△ 16.7	6,088	26.6	15,383	30.1	1,652	12.8	0.92	0.57	2,158	△ 9.0	10,165	△ 21.0	459	9.8	32.7	2,086	△ 22.2	8,463	△ 38.0
23	6,113	△ 7.4	25,076	△ 6.8	6,836	12.3	17,441	13.4	1,616	△ 2.2	1.12	0.70	1,983	△ 8.1	9,413	△ 7.4	455	△ 0.9	32.4	2,137	2.4	8,398	△ 0.8
23年4月	6,927	△ 13.8	26,461	△ 12.8	5,669	△ 6.3	15,917	13.7	1,923	△ 2.2	0.82	0.60	2,123	△ 20.4	9,441	△ 21.4	516	△ 13.1	30.6	1,790	△ 14.8	7,408	△ 24.9
5月	8,584	4.9	28,090	△ 9.7	6,020	6.8	15,002	9.7	1,591	△ 7.1	0.70	0.53	3,052	1.5	10,343	△ 16.4	430	△ 9.3	35.6	4,275	29.2	7,611	△ 18.6
6月	6,597	4.7	28,030	△ 6.0	5,540	△ 1.0	14,602	5.4	1,571	△ 0.8	0.84	0.52	2,072	1.2	10,365	△ 11.7	428	△ 5.7	31.4	2,741	14.8	8,688	1.9
7月	5,623	△ 15.0	26,328	△ 7.9	6,237	△ 2.0	15,428	4.4	1,567	△ 10.3	1.11	0.59	1,784	△ 16.4	9,816	△ 11.9	446	△ 17.1	31.7	1,980	△ 2.7	9,218	△ 0.5
8月	6,174	0.3	25,911	△ 5.3	6,696	9.1	16,562	10.9	1,597	△ 7.8	1.08	0.64	1,947	△ 2.6	9,663	△ 8.1	444	△ 12.4	31.5	1,985	5.8	9,861	9.7
9月	5,545	△ 8.5	24,951	△ 6.3	7,470	26.2	18,210	17.7	1,667	3.0	1.35	0.73	1,758	△ 6.5	9,415	△ 6.8	470	4.2	31.7	1,726	△ 4.6	9,148	0.3
10月	5,554	△ 14.8	24,421	△ 7.8	7,656	21.9	19,114	20.7	1,729	△ 1.3	1.38	0.78	1,742	△ 14.5	9,131	△ 8.7	494	△ 2.8	31.4	1,933	4.4	8,496	△ 3.9
11月	5,034	△ 22.4	22,971	△ 13.2	6,786	7.1	18,832	19.3	1,644	△ 5.3	1.35	0.82	1,603	△ 22.9	8,628	△ 12.5	481	△ 8.9	31.8	1,608	△ 25.5	8,232	△ 0.3
12月	4,484	△ 20.0	21,612	△ 15.1	6,453	20.1	18,028	17.7	1,433	△ 12.7	1.44	0.83	1,562	△ 14.2	8,308	△ 11.5	418	△ 19.5	34.8	1,399	△ 15.2	7,592	△ 7.9
1月	6,322	22.3	22,209	△ 7.3	7,404	10.1	18,247	13.9	1,304	△ 7.8	1.17	0.82	2,118	16.3	8,557	△ 4.6	330	△ 17.3	33.5	2,376	55.8	7,523	△ 3.9
2月	6,299	△ 4.8	23,507	△ 2.4	7,930	14.3	19,698	14.2	1,546	14.2	1.26	0.84	1,995	△ 7.2	8,953	△ 1.0	400	3.9	31.7	1,695	△ 6.7	7,669	4.0
3月	6,693	△ 0.2	25,234	0.7	7,519	24.4	20,062	26.0	1,968	33.1	1.12	0.80	2,123	7.3	9,459	3.7	575	58.0	31.7	1,838	3.1	7,276	0.2
4月	<b>7,199</b>	<b>3.9</b>	<b>26,211</b>	<b>△ 0.9</b>	<b>7,434</b>	<b>31.1</b>	<b>19,664</b>	<b>23.5</b>	<b>1,776</b>	<b>△ 7.6</b>	<b>1.03</b>	<b>0.75</b>	<b>2,520</b>	<b>18.7</b>	<b>9,894</b>	<b>4.8</b>	<b>482</b>	<b>△ 6.6</b>	<b>35.0</b>	<b>3,752</b>	<b>109.6</b>	<b>7,559</b>	<b>2.0</b>
平成24年度	7,199	△ 16.1	26,211	△ 6.7	7,434	23.5	19,664	31.1	1,776	11.6	1.03	0.75	2,520	△ 17.4	9,894	△ 4.3	482	12.1	35.0	3,752	△ 12.2	7,559	△ 0.7

(注)年度数値は、月平均である。

時系列でみた主要指標Ⅱ(学卒を除きパートを含む)

項目 年度・月別	一般職業紹介状況										求人倍率									
	1 新規求職		2 月間有効求職		3 新規求人		4 月間有効求人		5 紹介件数		6 就職件数		原数値				季節調整値			
	前年 同月比	前年 同月比	前年 同月比	前年 同月比	前年 同月比	前年 同月比	前年 同月比	前年 同月比	前年 同月比	前年 同月比	前年 同月比	本  県		全  国		本  県		全  国		
												新規	有効	新規	有効	新規	有効	新規	有効	
平成18年度	7,425	△ 7.2	28,274	△ 5.9	14,681	△ 8.4	39,732	△ 9.6	9,450	△ 4.0	2,627	△ 1.3	1.98	1.41	1.56	1.06				
19	6,994	△ 5.8	26,598	△ 5.9	15,823	7.8	44,489	12.0	9,220	△ 2.4	2,345	△ 10.7	2.26	1.67	1.47	1.02				
20	8,786	25.6	30,930	16.3	13,262	△ 16.2	36,447	△ 18.1	12,361	34.1	2,363	0.8	1.51	1.18	1.08	0.77				
21	9,605	9.3	42,302	36.8	9,103	△ 31.4	21,672	△ 40.5	17,936	45.1	2,578	9.1	0.95	0.51	0.79	0.45				
22	9,040	△ 4.4	37,027	△ 12.8	10,329	15.4	25,848	20.9	16,239	△ 7.3	2,745	9.3	1.14	0.70	0.79	0.45				
23	8,736	△ 3.4	35,207	△ 4.9	11,358	10.0	28,913	11.9	15,043	△ 7.4	2,738	△ 0.3	1.30	0.82	1.11	0.68				
23年4月	12,620	5.4	39,125	△ 8.2	9,755	0.2	25,304	4.5	17,747	△ 13.5	2,845	△ 8.1	0.77	0.65	0.71	0.56	1.04	0.73	0.97	0.62
5月	9,763	5.7	39,574	△ 4.4	9,163	△ 5.9	23,885	△ 2.0	16,167	△ 6.8	2,751	△ 1.7	0.94	0.60	0.86	0.54	1.16	0.76	1.01	0.62
6月	9,345	0.0	39,397	△ 1.4	10,331	△ 3.7	24,694	△ 1.2	17,306	△ 6.1	3,042	0.4	1.11	0.63	1.01	0.56	1.12	0.74	1.02	0.63
7月	7,903	△ 6.5	37,102	△ 1.9	10,396	1.2	25,182	1.3	14,352	△ 12.6	2,666	△ 8.3	1.32	0.68	1.18	0.60	1.24	0.76	1.07	0.65
8月	8,649	1.0	36,270	△ 1.1	10,750	6.9	26,941	5.6	14,602	△ 7.2	2,655	△ 0.1	1.24	0.74	1.13	0.65	1.19	0.77	1.07	0.66
9月	8,168	△ 13.4	35,192	△ 4.2	11,978	10.2	29,331	8.7	14,886	△ 13.8	2,823	△ 7.4	1.47	0.83	1.20	0.70	1.30	0.80	1.11	0.67
10月	8,085	△ 10.6	34,633	△ 5.6	12,690	16.2	30,847	13.7	14,422	△ 10.3	2,844	△ 1.6	1.57	0.89	1.23	0.72	1.43	0.81	1.12	0.68
11月	7,146	△ 9.1	32,521	△ 7.9	11,829	25.0	31,566	18.4	13,511	△ 7.4	2,668	△ 3.6	1.66	0.97	1.32	0.76	1.40	0.84	1.16	0.69
12月	6,108	△ 13.8	30,144	△ 8.2	11,073	6.2	31,017	16.8	10,738	△ 10.7	2,342	△ 0.2	1.81	1.03	1.34	0.77	1.50	0.87	1.18	0.71
1月	8,777	△ 3.9	30,738	△ 6.7	12,136	11.1	31,109	15.6	13,058	△ 8.5	2,265	1.4	1.81	1.03	1.18	0.78	1.35	0.89	1.20	0.73
2月	8,842	△ 5.0	32,620	△ 4.8	13,433	28.1	33,116	26.8	15,936	△ 0.1	2,516	3.9	1.52	1.02	1.28	0.81	1.56	0.94	1.27	0.75
3月	9,425	△ 1.7	35,173	△ 2.8	12,765	28.8	33,960	26.2	17,785	3.6	3,441	8.2	1.35	0.97	1.16	0.79	1.56	0.97	1.19	0.76
4月	<b>10,957</b>	<b>△ 13.2</b>	<b>37,235</b>	<b>△ 4.8</b>	<b>12,558</b>	<b>28.7</b>	<b>32,880</b>	<b>29.9</b>	<b>16,012</b>	<b>△ 9.8</b>	<b>3,033</b>	<b>6.6</b>	<b>1.15</b>	<b>0.88</b>	<b>0.93</b>	<b>0.72</b>	<b>1.56</b>	<b>1.00</b>	<b>1.28</b>	<b>0.79</b>
平成24年度	10,957	△ 13.2	37,235	△ 4.8	12,558	28.7	32,880	29.9	16,012	△ 9.8	3,033	6.6	1.15	0.88						

(注)年度数値は、月平均である。

一般職業紹介状況(学卒・パートを除く)

項目 安定所別	A 新規求職 申込件数	B 月間有効 求職者数	C 紹介件数	D 就職件数	E 4のうち管外就職		F 4のうち 保 受給者の 就職件数	G 新 規 求 人 数	H 月間有効 求 人 数	I 充 足 数	J Iのうち他県 からの 充足数	比 率			
	1 全 数	2 全 数	3 全 数	4 全 数	5 県内	6 県外						新規求職 対前年同月 増 減 率	新規求人 対前年同月 増 減 率	新規求 人 倍 率 (G/1)	有 効 求 人 倍 率 (H/2)
前年同月	8,584	28,090	12,295	1,591	564	203	317	6,020	15,002	1,503	136	4.9	6.8	0.70	0.53
前 月	<b>6,693</b>	<b>25,234</b>	<b>12,385</b>	<b>1,968</b>	<b>732</b>	<b>247</b>	<b>436</b>	<b>7,519</b>	<b>20,062</b>	<b>2,034</b>	<b>298</b>	<b>△ 3.4</b>	<b>32.6</b>	<b>1.12</b>	<b>0.80</b>
<b>4月</b>	<b>7,199</b>	<b>26,211</b>	<b>11,146</b>	<b>1,776</b>	<b>671</b>	<b>230</b>	<b>386</b>	<b>7,434</b>	<b>19,664</b>	<b>1,816</b>	<b>275</b>	<b>△ 16.1</b>	<b>23.5</b>	<b>1.03</b>	<b>0.75</b>
前 橋	1,219	4,488	2,468	304	128	25	67	1,323	3,767	341	30	△ 20.1	9.9	1.09	0.84
高 崎	1,231	4,103	1,856	254	113	23	44	1,564	3,875	272	35	△ 4.6	58.9	1.27	0.94
(安 中)	171	580	209	43	16	0	6	126	286	27	0	△ 17.8	117.2	0.74	0.49
桐 生	521	1,909	971	170	61	31	41	493	1,244	133	16	△ 18.0	9.6	0.95	0.65
伊勢崎	995	3,514	1,318	230	124	27	52	1,140	2,877	292	44	△ 18.0	21.8	1.15	0.82
太 田	935	3,854	1,588	237	85	48	58	932	3,015	238	78	△ 24.8	1.1	1.00	0.78
館 林	579	2,490	745	139	17	36	33	759	1,759	161	45	△ 18.0	13.6	1.31	0.71
沼 田	305	999	352	92	18	10	16	263	591	84	12	△ 3.2	59.4	0.86	0.59
富 岡	237	852	300	59	22	4	13	152	481	56	1	△ 5.2	0.0	0.64	0.56
藤 岡	347	1,292	485	83	36	13	18	172	480	66	7	△ 14.1	8.9	0.50	0.37
渋 川	460	1,505	639	103	41	8	20	225	638	90	3	△ 8.9	37.2	0.49	0.42
(中之条)	199	625	215	62	10	5	18	285	651	56	4	△ 30.7	79.2	1.43	1.04
年度累計	7,199	26,211	11,146	1,776	671	230	386	7,434	19,664	1,816	275	△ 16.1	23.5	1.03	0.75



一般職業紹介状況(学卒を除きパートを含む)

項目 安定所別	A 新規求職 申込件数	B 月間有効 求職者数	C 紹介件数	D 就職件数	E 4のうち 保受給者の 就職件数	F 新規 求人数	G 月間有効 求人数	H 充足数	比 率			
	1 全 数	2 全 数	3 全 数	4 全 数					新規求職 対前年同月 増減率	新規求人 対前年同月 増減率	新規求 人倍率 (F/A)	有効求 人倍率 (G/B)
前年同月	12,620	39,125	17,747	2,845	467	9,755	25,304	2,729	5.4	0.2	0.77	0.65
前 月	9,425	35,173	17,785	3,441	613	12,765	33,960	3,527	△ 1.7	28.8	1.35	0.97
<b>4月</b>	<b>10,957</b>	<b>37,235</b>	<b>16,012</b>	<b>3,033</b>	<b>540</b>	<b>12,558</b>	<b>32,880</b>	<b>3,091</b>	<b>△ 13.2</b>	<b>28.7</b>	<b>1.15</b>	<b>0.88</b>
前 橋	1,856	6,444	3,471	516	99	2,327	6,085	606	△ 17.5	25.9	1.25	0.94
高 崎	1,818	5,844	2,661	407	64	2,680	6,905	469	△ 3.2	41.8	1.47	1.18
(安 中)	278	872	340	81	9	238	514	48	△ 18.2	85.9	0.86	0.59
桐 生	791	2,782	1,333	271	50	725	1,848	209	△ 12.4	4.2	0.92	0.66
伊勢崎	1,490	4,926	1,908	411	76	1,788	4,698	492	△ 12.6	37.3	1.20	0.95
太 田	1,370	5,174	2,146	352	76	1,586	4,698	354	△ 20.0	22.3	1.16	0.91
館 林	866	3,342	1,044	232	40	1,217	2,945	254	△ 9.3	8.3	1.41	0.88
沼 田	523	1,568	705	224	28	631	1,395	203	△ 10.4	57.0	1.21	0.89
富 岡	371	1,284	470	120	19	274	842	105	△ 13.5	△ 1.4	0.74	0.66
藤 岡	550	1,887	681	131	25	276	812	115	△ 10.3	5.3	0.50	0.43
渋 川	740	2,225	922	183	31	401	1,130	146	△ 9.5	39.7	0.54	0.51
(中之条)	304	887	331	105	23	415	1,008	90	△ 29.6	72.9	1.37	1.14
年度累計	10,957	37,235	16,012	3,033	540	12,558	32,880	3,091	△ 13.2	28.7	1.15	0.88

中高年齢者等の職業紹介等状況(パートを除く)

安定所別 項目	新規求職 申込件数		月間有効 求職者数	紹介件数	就職件数		5 新 規 求 人 数	6 月間有効 求 人 数	比 率				
	1 全 数	1のうち保	2 全 数	3 全 数	4 全 数	4のうち保			新規求職者 中に占める 中高年の割合	新規求職 対前年同月 増 減 率	新規求人 対前年同月 増 減 率	新規求人 倍率 (5/1)	有効求人 倍率 (6/2)
前年同月	3,052	1,369	10,343	3,653	430	103	2,381	5,990	(24.2) 35.6	1.5	△ 0.5	0.78	0.58
前 月	2,123	691	9,459	3,602	575	152	2,853	7,624	(22.5) 31.7	0.0	23.5	1.34	0.81
<b>4月</b>	<b>2,520</b>	<b>1,103</b>	<b>9,894</b>	<b>3,260</b>	<b>482</b>	<b>121</b>	<b>2,778</b>	<b>7,413</b>	<b>(23.0)</b> <b>35.0</b>	<b>△ 17.4</b>	<b>16.7</b>	<b>1.10</b>	<b>0.75</b>
前 橋	390	149	1,476	735	64	21	554	1,569	(21.0) 32.0	△ 24.6	5.3	1.42	1.06
高 崎	437	229	1,483	467	67	14	634	1,481	(24.0) 35.5	△ 6.6	62.1	1.45	1.00
(安 中)	73	33	231	67	3	0	47	111	(26.3) 42.7	△ 14.1	123.8	0.64	0.48
桐 生	173	58	772	322	60	19	192	483	(21.9) 33.2	△ 26.1	2.7	1.11	0.63
伊勢崎	316	156	1,214	364	66	16	341	889	(21.2) 31.8	△ 24.4	△ 5.3	1.08	0.73
太 田	317	137	1,488	430	58	16	294	1,066	(23.1) 33.9	△ 23.4	△ 6.4	0.93	0.72
館 林	219	101	1,115	259	44	13	288	707	(25.3) 37.8	△ 8.0	9.5	1.32	0.63
沼 田	118	43	393	129	35	4	91	206	(22.6) 38.7	△ 6.3	54.2	0.77	0.52
富 岡	76	27	350	75	14	1	55	188	(20.5) 32.1	△ 12.6	△ 12.7	0.72	0.54
藤 岡	136	69	486	131	21	8	64	188	(24.7) 39.2	△ 5.6	0.0	0.47	0.39
渋 川	162	53	573	193	24	3	93	250	(21.9) 35.2	△ 12.0	43.1	0.57	0.44
(中之条)	103	48	313	88	26	6	125	276	(33.9) 51.8	△ 24.8	78.6	1.21	0.88
年度累計	2,520	1,103	9,894	3,260	482	121	2,778	7,413	(23.0) 35.0	△ 17.4	16.7	1.10	0.75

(注) ( )内は、パートを含めた新規求職者中に占める中高年の割合である。求人数及び求人倍率は、「求人均等配分方式」による数値である。

高齢者(55歳以上)の職業紹介状況(パートを除く)

安定所別 項目	新規求職 申込件数		月間有効 求職者数	紹介件数	就職件数		5	6	比 率				
	1		2	3	4		新 規 求 人 数	月間有効 求 人 数	新規求職者 中に占める 高齢者の割合	新 規 求 職 対前年同月 増 減 率	新 規 求 人 対前年同月 増 減 率	新 規 求 人 倍 率 (5/1)	有 効 求 人 倍 率 (6/2)
	全 数	1のうち保	全 数	全 数	全 数	4のうち保							
前年同月	1,564	742	5,413	1,286	204	35	1,406	3,538	(12.4) 18.2	△ 9.5	△ 1.0	0.90	0.65
前 月	973	325	4,682	1,310	243	65	1,654	4,438	(10.3) 14.5	△ 7.6	20.3	1.70	0.95
<b>4月</b>	<b>1,376</b>	<b>645</b>	<b>5,031</b>	<b>1,167</b>	<b>210</b>	<b>53</b>	<b>1,625</b>	<b>4,300</b>	<b>(12.6)</b> <b>19.1</b>	<b>△ 12.0</b>	<b>15.6</b>	<b>1.18</b>	<b>0.85</b>
前 橋	218	92	742	256	29	9	328	916	(11.7) 17.9	△ 13.1	4.1	1.50	1.23
高 崎	230	138	803	170	22	1	375	866	(12.7) 18.7	△ 6.1	63.8	1.63	1.08
(安 中)	42	17	123	18	0	0	26	62	(15.1) 24.6	△ 19.2	116.7	0.62	0.50
桐 生	93	34	391	99	24	8	114	287	(11.8) 17.9	△ 15.5	1.8	1.23	0.73
伊勢崎	152	77	573	123	34	12	200	522	(10.2) 15.3	△ 25.9	△ 7.8	1.32	0.91
太 田	156	74	662	134	20	6	159	574	(11.4) 16.7	△ 28.1	△ 10.2	1.02	0.87
館 林	120	58	517	102	19	3	171	421	(13.9) 20.7	△ 4.0	8.9	1.43	0.81
沼 田	60	23	201	47	19	2	54	121	(11.5) 19.7	△ 7.7	63.6	0.90	0.60
富 岡	48	22	206	36	4	0	32	111	(12.9) 20.3	9.1	△ 13.5	0.67	0.54
藤 岡	81	41	287	68	9	5	38	111	(14.7) 23.3	15.7	0.0	0.47	0.39
渋 川	99	29	320	67	13	3	55	147	(13.4) 21.5	0.0	44.7	0.56	0.46
(中之条)	77	40	206	47	17	4	74	163	(25.3) 38.7	△ 4.9	72.1	0.96	0.79
年度累計	1,376	645	5,031	1,167	210	53	1,625	4,300	(12.6) 19.1	△ 12.0	15.6	1.18	0.85

(注) ( )内は、パートを含めた新規求職者中に占める高齢年の割合である。求人数及び求人倍率は、「求人均等配分方式」による数値である。

パートタイム職業紹介状況

安定所別	項目	新規求職 申込件数	月間有効 求職者数	紹介件数	就職件数	新規 求人数	月間有効 求人数
	前年同月	4,036	11,035	5,452	1,254	3,735	10,302
	前 月	2,732	9,939	5,400	1,473	5,246	13,898
	<b>4月</b>	<b>3,758</b>	<b>11,024</b>	<b>4,866</b>	<b>1,257</b>	<b>5,124</b>	<b>13,216</b>
	前 橋	637	1,956	1,003	212	1,004	2,318
	高 崎	587	1,741	805	153	1,116	3,030
	(安 中)	107	292	131	38	112	228
	桐 生	270	873	362	101	232	604
	伊勢崎	495	1,412	590	181	648	1,821
	太 田	435	1,320	558	115	654	1,683
	館 林	287	852	299	93	458	1,186
	沼 田	218	569	353	132	368	804
	富 岡	134	432	170	61	122	361
	藤 岡	203	595	196	48	104	332
	渋 川	280	720	283	80	176	492
	(中之条)	105	262	116	43	130	357
	年度累計	3,758	11,024	4,866	1,257	5,124	13,216

## 障害者職業紹介状況

項目 安定所別	新規求職申込件数				紹介件数				就職件数				新規登録者数				期末現在登録者数 (月末)			
	身体	知的	精神	その他	身体	知的	精神	その他	身体	知的	精神	その他	身体	知的	精神	その他	身体	知的	精神	その他
前年同月	103	22	33	5	166	30	119	0	43	30	16	2	47	6	19	4	5,589	2,996	1,350	59
前月	74	24	62	7	196	52	187	18	29	30	24	2	32	9	26	5	5,689	3,093	1,599	75
<b>4月</b>	<b>97</b>	<b>21</b>	<b>66</b>	<b>7</b>	<b>143</b>	<b>32</b>	<b>179</b>	<b>7</b>	<b>34</b>	<b>21</b>	<b>31</b>	<b>5</b>	<b>45</b>	<b>10</b>	<b>36</b>	<b>5</b>	<b>5,731</b>	<b>3,108</b>	<b>1,633</b>	<b>78</b>
前橋	25	2	20	0	36	8	58	3	7	2	5	2	9	2	11	0	668	334	284	14
高崎	16	3	8	1	14	10	19	2	5	5	3	0	12	0	3	1	941	474	257	11
(安中)	3	0	2	1	2	0	1	1	0	0	0	0	2	0	1	1	189	60	53	2
桐生	10	2	0	0	16	2	9	0	5	0	0	0	2	0	0	0	664	436	106	5
伊勢崎	14	4	17	1	12	2	31	0	3	0	8	0	7	3	11	1	686	318	237	18
太田	4	3	6	2	13	5	7	1	3	10	1	1	1	1	4	2	660	367	151	2
館林	5	2	7	0	20	3	26	0	5	0	7	1	2	1	3	0	570	285	131	7
沼田	6	1	1	1	9	0	12	0	3	0	2	0	1	0	0	0	256	109	70	3
富岡	2	0	1	0	3	0	3	0	0	0	2	0	1	0	1	0	257	95	87	4
藤岡	3	0	0	1	6	1	8	0	2	0	0	1	2	0	0	0	199	178	89	5
渋川	7	4	4	0	10	1	5	0	1	1	3	0	5	3	2	0	476	338	139	7
(中之条)	2	0	0	0	2	0	0	0	0	3	0	0	1	0	0	0	165	114	29	0
年度累計	97	21	66	7	143	32	179	7	34	21	31	5	45	10	36	5				

産業別・規模別一般新規求人状況(学卒を除きパートを含む)

前月	前年同月	当月	対前月比	対前年同月比	構成比	産業別	計	前橋	高崎	(安中)	桐生	伊勢崎	太田	館林	沼田	富岡	藤岡	渋川	(中之条)
170	239	231	35.9	△ 3.3	1.8	A. B農、林、漁業	231	19	6	6	1	4	11	6	133	4	1	12	28
2	0	4	100.0	—		C 鉱業、採石業、砂利採取業	4	0	0	2	0	0	0	0	2	0	0	0	0
699	650	688	△ 1.6	5.8	5.5	D 建設業	688	173	97	15	36	82	99	57	37	12	26	43	11
1,679	1,288	1,771	5.5	37.5	14.1	E 製造業	1,771	185	208	41	65	359	279	312	104	75	52	77	14
343	300	438	27.7	46.0	3.5	09 食料品製造業	438	43	86	16	3	92	45	57	34	12	10	33	7
60	10	22	△ 63.3	120.0	0.2	10 飲料・たばこ・飼料製造業	22	0	3	0	0	3	0	15	0	0	0	0	1
43	43	37	△ 14.0	△ 14.0	0.3	11 繊維工業	37	0	0	0	15	5	4	10	0	0	0	0	3
33	12	31	△ 6.1	158.3	0.2	12 木材・木製品製造業(家具を除く)	31	7	0	2	0	6	6	3	7	0	0	0	0
22	39	88	300.0	125.6	0.7	13 家具・装備品製造業	88	45	2	0	0	17	1	3	13	1	1	5	0
18	15	29	61.1	93.3	0.2	14 パルプ・紙・紙加工品製造業	29	9	3	0	1	2	5	8	0	0	1	0	0
20	12	18	△ 10.0	50.0	0.1	15 印刷・同関連業	18	3	6	0	0	0	0	8	0	1	0	0	0
22	58	28	27.3	△ 51.7	0.2	16 化学工業	28	0	3	1	0	2	0	19	0	0	0	3	0
0	4	1	—	△ 75.0	0.0	17 石油製品・石炭製品製造業	1	0	0	0	0	0	0	1	0	0	0	0	0
140	95	144	2.9	51.6	1.1	18 プラスチック製品製造業(別掲を除く)	144	12	11	1	4	18	20	23	24	18	3	9	1
9	5	24	166.7	380.0	0.2	19 ゴム製品製造業	24	1	0	0	1	17	1	4	0	0	0	0	0
15	16	32	113.3	100.0	0.3	21 窯業・土石製品製造業	32	4	0	11	0	6	0	4	3	0	3	1	0
21	14	11	△ 47.6	△ 21.4	0.1	22 鉄鋼業	11	0	2	0	3	2	2	0	0	0	1	1	0
12	5	6	△ 50.0	20.0	0.0	23 非鉄金属製造業	6	3	0	0	0	2	0	0	0	0	1	0	0
131	137	172	31.3	25.5	1.4	24 金属製品製造業	172	7	47	0	6	39	29	31	1	4	4	4	0
105	78	126	20.0	61.5	1.0	25 はん用機械器具製造業	126	3	7	5	6	51	25	19	0	0	9	1	0
47	49	65	38.3	32.7	0.5	26 生産用機械器具製造業	65	0	9	2	6	16	12	4	0	1	11	4	0
42	37	49	16.7	32.4	0.4	27 業務用機械器具製造業	49	1	6	0	7	8	6	18	0	3	0	0	0
32	52	17	△ 46.9	△ 67.3	0.1	28 電子部品・デバイス・電子回路製造業	17	1	2	1	4	3	0	0	0	1	1	4	0
131	104	133	1.5	27.9	1.1	29 電気機械器具製造業	133	6	7	2	3	9	36	47	0	6	5	10	2
36	39	16	△ 55.6	△ 59.0	0.1	30 情報通信機械器具製造業	16	3	2	0	1	1	4	2	0	3	0	0	0
370	130	256	△ 30.8	96.9	2.0	31 輸送用機械器具製造業	256	27	11	0	5	55	80	36	20	21	1	0	0
27	34	28	3.7	△ 17.6	0.2	20,32 その他の製造業	28	10	1	0	0	5	3	0	2	4	1	2	0
17	9	4	△ 76.5	△ 55.6	0.0	F 電気・ガス・熱供給・水道業	4	1	0	0	3	0	0	0	0	0	0	0	0
216	109	147	△ 31.9	34.9	1.2	G 情報通信業	147	41	57	2	16	8	9	0	0	0	0	14	0
582	520	723	24.2	39.0	5.8	H 運輸業、郵便業	723	143	83	4	21	166	74	132	26	15	21	30	8
2,310	1,380	2,224	△ 3.7	61.2	17.7	I 卸売業、小売業	2,224	426	1,032	10	108	199	146	153	62	11	23	43	11
109	115	132	21.1	14.8	1.1	J 金融業、保険業	132	20	22	10	10	5	29	4	9	0	4	7	12
198	262	182	△ 8.1	△ 30.5	1.4	K 不動産業、物品賃貸業	182	54	59	0	30	12	20	1	2	1	0	0	3
249	237	382	53.4	61.2	3.0	L 学術研究、専門・技術サービス業	382	108	150	0	6	53	12	43	0	8	0	2	0
547	526	692	26.5	31.6	5.5	M 宿泊業、飲食サービス業	692	41	80	26	48	41	192	20	79	13	4	17	131
774	454	437	△ 43.5	△ 3.7	3.5	N 生活関連サービス業、娯楽業	437	67	70	14	22	47	24	19	55	14	44	30	31
161	213	218	35.4	2.3	1.7	O 教育、学習支援業	218	55	56	0	5	39	18	27	3	1	4	6	4
2,235	2,157	2,418	8.2	12.1	19.3	P 医療、福祉	2,418	289	394	79	251	555	178	232	62	106	90	86	96
63	94	84	33.3	△ 10.6	0.7	Q 複合サービス事業	84	8	3	6	2	48	7	1	4	1	0	1	3
1,993	1,307	1,969	△ 1.2	50.7	15.7	R サービス業(他に分類されないもの)	1,969	630	317	22	93	155	463	155	45	8	5	20	56
761	195	252	△ 66.9	29.2	2.0	S. T 公務、その他	252	67	46	1	8	15	25	55	8	5	2	13	7
12,765	9,755	12,558	△ 1.6	28.7	100.0	合計	12,558	2,327	2,680	238	725	1,788	1,586	1,217	631	274	276	401	415
7,485	6,009	7,518	0.4	25.1	59.9	29人以下	7,518	1,296	1,904	134	489	1,222	656	705	428	131	180	208	165
3,301	2,212	3,015	△ 8.7	36.3	24.0	30～99人	3,015	528	520	60	136	417	611	194	95	103	60	139	152
1,328	984	1,121	△ 15.6	13.9	8.9	100～299人	1,121	207	170	29	45	83	81	239	104	13	16	42	92
255	417	584	129.0	40.0	4.7	300～499人	584	115	65	15	29	35	189	75	0	25	20	10	6
121	83	251	107.4	202.4	2.0	500～999人	251	163	20	0	26	20	12	4	4	2	0	0	0
275	50	69	△ 74.9	38.0	0.5	1,000人～	69	18	1	0	0	11	37	0	0	0	0	2	0

(注)新産業分類(平成19年11月改訂「日本標準産業分類」)に基づく区分により掲載している。

産業別・規模別一般充足状況(学卒を除きパート含む)

前月	前年同月	当月	対前月比	対前年同月比	構成比	産業別	計	前橋	高崎	(安中)	桐生	伊勢崎	太田	館林	沼田	富岡	藤岡	渋川	(中之条)
55	80	61	10.9	△ 23.8	2.0	A. 農、林、漁業	61	8	3	1	2	1	3	2	29	1	0	5	6
2	1	3	50.0	200.0	0.1	C 鉱業、採石業、砂利採取業	3	0	0	0	0	0	0	0	3	0	0	0	0
153	134	139	△ 9.2	3.7	4.5	D 建設業	139	37	16	3	5	19	18	13	4	4	10	10	0
637	506	725	13.8	43.3	23.5	E 製造業	725	70	63	17	33	160	122	94	39	41	40	37	9
115	95	156	35.7	64.2	5.0	09 食料品製造業	156	26	19	1	2	34	3	22	17	8	6	16	2
2	11	5	150.0	△ 54.5	0.2	10 飲料・たばこ・飼料製造業	5	0	2	0	1	0	0	0	0	0	0	0	2
19	16	15	△ 21.1	△ 6.3	0.5	11 繊維工業	15	3	0	0	3	2	1	2	0	0	0	2	2
17	8	13	△ 23.5	62.5	0.4	12 木材・木製品製造業(家具を除く)	13	1	0	1	1	4	0	1	2	2	1	0	0
9	7	15	66.7	114.3	0.5	13 家具・装備品製造業	15	7	0	0	1	3	0	1	2	0	1	0	0
10	7	9	△ 10.0	28.6	0.3	14 パルプ・紙・紙加工品製造業	9	2	0	0	0	1	2	3	0	0	1	0	0
17	15	14	△ 17.6	△ 6.7	0.5	15 印刷・同関連業	14	9	1	0	0	2	0	0	0	1	0	1	0
10	28	14	40.0	△ 50.0	0.5	16 化学工業	14	0	1	1	0	3	2	5	0	0	0	2	0
0	1	0	—	△ 100.0	0.0	17 石油製品・石炭製品製造業	0	0	0	0	0	0	0	0	0	0	0	0	0
56	46	69	23.2	50.0	2.2	18 プラスチック製品製造業(別掲を除く)	69	0	6	4	3	19	11	9	6	7	3	1	0
12	1	16	33.3	1500.0	0.5	19 ゴム製品製造業	16	0	0	0	0	8	0	7	0	0	1	0	0
9	11	10	11.1	△ 9.1	0.3	21 窯業・土石製品製造業	10	1	0	2	0	1	0	0	1	1	3	1	0
13	6	7	△ 46.2	16.7	0.2	22 鉄鋼業	7	0	1	1	2	3	0	0	0	0	0	0	0
2	6	3	50.0	△ 50.0	0.1	23 非鉄金属製造業	3	0	1	0	0	2	0	0	0	0	0	0	0
76	47	74	△ 2.6	57.4	2.4	24 金属製品製造業	74	7	6	0	5	20	11	6	3	7	8	1	0
32	37	36	12.5	△ 2.7	1.2	25 はん用機械器具製造業	36	2	3	4	0	10	7	3	0	1	5	1	0
26	14	23	△ 11.5	64.3	0.7	26 生産用機械器具製造業	23	0	5	2	0	6	3	2	1	0	3	1	0
10	12	18	80.0	50.0	0.6	27 業務用機械器具製造業	18	0	1	0	1	1	12	3	0	0	0	0	0
9	16	23	155.6	43.8	0.7	28 電子部品・デバイス・電子回路製造業	23	0	7	0	6	5	0	0	0	1	0	4	0
51	55	44	△ 13.7	△ 20.0	1.4	29 電気機械器具製造業	44	0	0	0	3	2	10	13	0	2	6	6	2
9	16	8	△ 11.1	△ 50.0	0.3	30 情報通信機械器具製造業	8	0	3	1	0	2	2	0	0	0	0	0	0
117	46	128	9.4	178.3	4.1	31 輸送用機械器具製造業	128	12	5	0	4	22	57	17	4	6	0	0	1
16	5	25	56.3	400.0	0.8	20.32 その他の製造業	25	0	2	0	2	9	1	0	3	5	2	1	0
4	5	8	100.0	60.0	0.3	F 電気・ガス・熱供給・水道業	8	1	2	0	4	0	0	0	0	0	0	1	0
37	16	30	△ 18.9	87.5	1.0	G 情報通信業	30	7	13	0	4	2	2	0	0	1	0	1	0
191	140	166	△ 13.1	18.6	5.4	H 運輸業、郵便業	166	34	16	0	10	35	19	24	9	2	9	7	1
395	300	384	△ 2.8	28.0	12.4	I 卸売業、小売業	384	78	99	3	19	33	49	24	34	16	11	14	4
19	22	19	0.0	△ 13.6	0.6	J 金融業、保険業	19	11	4	0	0	2	1	0	0	0	0	1	0
32	28	27	△ 15.6	△ 3.6	0.9	K 不動産業、物品賃貸業	27	8	7	0	5	2	4	0	1	0	0	0	0
56	60	52	△ 7.1	△ 13.3	1.7	L 学術研究、専門・技術サービス業	52	23	14	0	4	3	4	2	1	0	0	1	0
110	93	121	10.0	30.1	3.9	M 宿泊業、飲食サービス業	121	20	14	4	3	13	10	0	20	1	2	7	27
109	76	100	△ 8.3	31.6	3.2	N 生活関連サービス業、娯楽業	100	19	17	3	8	11	4	2	15	4	5	9	3
89	66	71	△ 20.2	7.6	2.3	O 教育、学習支援業	71	19	13	4	5	13	5	2	1	3	1	4	1
687	493	590	△ 14.1	19.7	19.1	P 医療、福祉	590	111	107	6	63	71	77	42	27	25	25	31	5
23	71	46	100.0	△ 35.2	1.5	Q 複合サービス事業	46	8	2	0	2	26	2	0	2	0	0	4	0
305	301	278	△ 8.9	△ 7.6	9.0	R サービス業(他に分類されないもの)	278	79	58	6	24	35	30	24	6	2	3	7	4
623	337	271	△ 56.5	△ 19.6	8.8	S. T 公務、その他	271	73	21	1	18	66	4	25	12	5	9	7	30
3,527	2,729	3,091	△ 12.4	13.3	100.0	合計	3,091	606	469	48	209	492	354	254	203	105	115	146	90
807	621	719	△ 10.9	15.8	23.3	29人以下	719	129	112	12	53	99	71	41	87	28	33	27	27
412	347	339	△ 17.7	△ 2.3	11.0	30～99人	339	96	61	6	14	34	22	29	23	19	11	19	5
165	128	104	△ 37.0	△ 18.8	3.4	100～299人	104	24	16	1	5	15	7	18	6	2	4	4	2
35	23	29	△ 17.1	26.1	0.9	300～499人	29	10	0	2	0	5	2	3	0	0	1	6	0
28	20	36	28.6	80.0	1.2	500～999人	36	3	8	0	4	2	14	2	3	0	0	0	0
46	87	48	4.3	△ 44.8	1.6	1,000人～	48	3	0	0	0	45	0	0	0	0	0	0	0

(注)新産業分類(平成19年11月改訂「日本標準産業分類」)に基づく区分により掲載している。

## 新規学卒者の職業紹介状況(24年3月卒)

項 目	安定所別	前年同月	24年2月	24年3月	前橋	高崎	(安中)	桐生	伊勢崎	太田	館林	沼田	富岡	藤岡	渋川	(中之条)	前年実績
	末現在	末現在	末現在														
中 学	1 求人数	9	5	7	2	2	2	0	0	0	1	0	0	0	0	0	9
	2 求職者数	62	53	46	7	3	5	0	8	4	17	0	0	2	0	0	62
	3 就職者数	13	5	19	0	3	3	0	0	1	10	0	0	2	0	0	13
	4 求人倍率 (1/2)	0.15	0.09	0.15	0.29	0.67	0.40	--	0.00	0.00	0.06	--	--	0.00	--	--	0.15
	5 就職率 (3/2×100)	21.0	9.4	41.3	0.0	100.0	60.0	--	0.0	25.0	58.8	--	--	100.0	--	--	21.0
高 校	1 求人数	3,994	4,213	4,229	485	1,081	110	299	388	730	303	191	159	190	125	168	3,994
	2 求職者数	2,752	2,794	2,770	373	431	112	366	268	325	188	161	116	205	108	117	2,753
	3 就職者数	2,644	2,673	2,709	358	418	111	352	265	323	186	159	115	199	108	115	2,644
	4 求人倍率 (1/2)	1.45	1.51	1.53	1.30	2.51	0.98	0.82	1.45	2.25	1.61	1.19	1.37	0.93	1.16	1.44	1.45
	5 就職率 (3/2×100)	96.1	95.7	97.8	96.0	97.0	99.1	96.2	98.9	99.4	98.9	98.8	99.1	97.1	100.0	98.3	96.1

(注1) 「2 求職者数」は、学校又は安定所の紹介を希望する求職者をいう。

(注2) 「3 就職者数」は、学校又は安定所の紹介による就職決定者数をいう。

(注3) 「前年実績」は、平成23年3月卒の学校又は安定所の紹介による最終数である。



### 新卒応援ハローワーク取扱状況

項目	来所者数	求職	就職
区分			
大学等	546	102	90
うち既卒者	447	45	88
年度累計	546	102	90
高校	20	6	11
うち既卒者	19	6	11
年度累計	20	6	11
中学	24	4	5
うち既卒者	24	4	5
年度累計	24	4	5
その他若年者	3	2	2
年度累計	3	2	2

※大学等には、大学院、短大、高専、専修、公共職業能力開発施設を含む。

※「既卒者」とは、学校卒業で新規学卒者扱いでの就職を希望する者で、同一の事業主  
の元で正規雇用され、引き続き1年以上雇用保険被保険者であった期間がない者。

※その他若年者は学生、既卒者以外の若年者をいう。

### 外国人雇用サービスコーナー取扱状況

項目	新規求職	相談件数	紹介件数	就職件数	有効求職	
区分						
前 橋	当月分	26	113	63	7	80
	年度累計	26	113	63	7	
伊勢崎	当月分	83	398	35	13	160
	年度累計	83	398	35	13	
太 田	当月分	94	355	93	11	296
	年度累計	94	355	93	11	

# 雇用保険関係

項目 安定所別	適 用 関 係											求 職 者 給 付 関 係														
	事 業 所			被 保 険 者					事 務 組 合			一 般 被 保 険 者														
	1	2	3	4	5	6	7	8	9	10	11	12		13	14	15	16		17	18		19	20	21	22	23
	全数	新規加入	廃止脱退	全数	資格取得	資格喪失	6のうち事業主都合による解雇	7/6×100	組合	委託事業所	被保険者	交付件数	提出件数	受給資格決定件数	初回受給者数	うち特定	受給者実人員	うち特定	訓練延長給付	受講手当	特定職種	通所手当	傷病手当実人員			
前年同月	29,184	188	162	547,498	18,396	16,494	2,424	14.7	208	12,165	100,028	10,222	412 4,373	4,275	2,129	1,068	7,611	3,601	153	181	0	181	18			
前 月	29,225	80	64	551,001	8,338	8,561	1,268	14.8	208	12,065	100,464	5,106	145 1,851	1,838	1,293	409	7,276	3,157	288	376	0	373	38			
<b>4月</b>	<b>29,255</b>	<b>156</b>	<b>133</b>	<b>554,559</b>	<b>19,485</b>	<b>16,431</b>	<b>1,808</b>	<b>11.0</b>	<b>207</b>	<b>12,088</b>	<b>101,605</b>	<b>10,342</b>	<b>483</b> <b>3,796</b>	<b>3,752</b>	<b>1,853</b>	<b>975</b>	<b>7,559</b>	<b>3,592</b>	<b>125</b>	<b>159</b>	<b>0</b>	<b>160</b>	<b>27</b>			
前橋	5,698	24	26	113,958	4,628	4,123	372	9.0	55	2,556	23,269	2,682	74 709	633	244	94	1,039	369	27	39	0	38	2			
高崎	4,922	22	17	123,671	3,215	3,223	339	10.5	30	1,996	17,659	2,083	91 707	724	336	220	1,196	588	29	32	0	32	7			
安中	667	2	2	14,282	412	234	12	5.1	4	284	2,116	162	18 119	101	49	29	181	75	0	0	0	0	2			
桐生	2,732	14	10	41,202	1,282	1,056	81	7.7	20	849	6,334	577	47 252	245	139	58	598	260	10	11	0	11	1			
伊勢崎	3,293	24	12	59,245	2,255	1,774	290	16.3	18	1,279	10,839	1,101	40 354	488	179	78	927	381	12	10	0	12	1			
太田	3,215	10	10	70,187	2,979	2,207	204	9.2	9	1,051	10,711	1,308	42 453	453	266	166	1,091	642	18	27	0	27	5			
館林	2,376	18	10	50,540	1,460	1,466	264	18.0	13	747	7,081	919	60 365	336	267	198	1,103	713	5	9	0	9	3			
沼田	1,303	12	8	15,787	676	510	25	4.9	13	715	4,375	310	22 125	129	124	26	291	95	2	3	0	3	2			
富岡	1,178	6	10	15,864	655	382	21	5.5	12	537	4,698	237	8 98	101	40	11	247	105	8	11	0	11	0			
藤岡	1,374	9	8	19,064	637	499	75	15.0	8	614	5,275	345	28 247	198	69	25	378	157	7	9	0	9	2			
渋川	1,494	9	14	19,682	694	521	18	3.5	13	853	6,074	330	38 240	217	69	21	304	107	6	7	0	7	2			
中之条	1,003	6	6	11,077	592	436	107	24.5	12	607	3,174	288	15 127	127	71	49	204	100	1	1	0	1	0			
年度累計		156	133		19,485	16,431	1,808	100.0				10,342	483 3,796	3,752	1,853	975	7,559	3,592	0	159	0	160	27			

(注1) 離職票提出件数上段の数値は、高齢継続被保険者離職票提出件数である。(注2) 特定とは、特定受給資格者。

項目	求職者給付関係												就職促進給付関係									
	一般被保険者							高齢継続被保険者			短期特例被保険者		一般被保険者									
	24	基本手当			28	29	30	31	32	33	34	35	常用就職支度手当		再就職手当		就業手当		移転費		広域求職活動費	
安定所別	25	26	27	28	29	30	31	32	33	34	35	36	37	38	39	40	41	42	43	44	45	
	総支給額	所定日数内支給額	うち特定	訓連延長給付支給額	技能習得手当支給額	傷病手当支給額	受給資格決定件数	受給者数	高齢求職者給付金額	受給資格決定件数	受給者数	特例一時金支給金額	支給人員	支給金額	支給人員	支給金額	支給人員	支給金額	支給人員	支給金額	支給人員	支給金額
前年同月	989,934	882,076	436,736	48,582	9,410	3,660	386	292	59,547	2	5	915	2	261	277	78,450	69	3,149	0	0	0	0
前月	1,072,692	916,953	435,574	43,177	8,509	5,689	142	162	32,423	2	5	1,058	20	3,617	402	145,604	59	2,684	0	0	0	0
<b>4月</b>	<b>976,192</b>	<b>862,076</b>	<b>428,439</b>	<b>16,711</b>	<b>3,037</b>	<b>3,871</b>	<b>467</b>	<b>322</b>	<b>69,285</b>	<b>9</b>	<b>4</b>	<b>803</b>	<b>7</b>	<b>1,283</b>	<b>248</b>	<b>83,578</b>	<b>53</b>	<b>2,301</b>	<b>0</b>	<b>0</b>	<b>0</b>	<b>0</b>
前橋	138,601	119,246	43,434	3,489	617	186	74	44	9,071	0	0		2	290	31	8,475	9	396	0	0	0	0
高崎	147,631	127,242	59,954	4,120	741	810	81	51	11,692	0	0		0		0		5	339	0	0	0	0
安中	20,049	18,229	7,435			180	18	10	2,162	0	0		0		10	2,996	0		0	0	0	0
桐生	77,880	67,238	29,861	1,220	225	34	43	38	8,425	0	0		1	212	13	4,173	7	305	0	0	0	0
伊勢崎	121,931	105,734	43,960	1,693	131	156	43	22	4,444	0	0		2	357	52	15,745	2	76	0	0	0	0
太田	145,049	130,751	81,012	2,474	538	766	42	26	5,145	0	0		0		50	18,361	3	99	0	0	0	0
館林	158,012	146,346	102,434	558	200	718	57	53	11,706	0	0		0		23	8,415	7	350	0	0	0	0
沼田	28,390	26,014	9,742	249	63	402	22	18	3,959	8	4	803	0		23	10,041	2	82	0	0	0	0
富岡	30,706	26,903	11,890	1,029	243		9	7	1,389	0	0		0		11	3,330	2	126	0	0	0	0
藤岡	47,952	41,939	17,768	881	144	397	25	19	3,962	0	0		0		6	2,556	7	227	0	0	0	0
洪川	37,022	31,119	11,207	851	118	222	38	25	5,377	0	0		2	424	22	7,867	3	130	0	0	0	0
中之条	22,969	21,314	9,741	148	17		15	9	1,955	1	0		0		7	1,618	6	173	0	0	0	0
年度累計	976,192	862,076	428,439	16,711	3,037	3,871	467	322	69,285	9	4	803	7	1,283	248	83,578	53	2,301				

(注1) 支給金額は千円単位で千円未満四捨五入のため、合計とは一致しない。

項目 安定所別	雇 用 継 続 給 付 関 係										
	高 年 齢 雇 用 継 続 給 付						育 児 休 業 給 付				
	基本給付金			再就職給付金			基本給付金			職場復帰給付金	
	46 受給要 件確認 件数	47 受給者 実人員	48 支給 金額	49 受給要 件確認 件数	50 受給者 実人員	51 支給 金額	52 受給要 件確認 件数	53 受給者 実人員	54 支給 金額	55 受給 者数	56 支給 金額
前年同月	435	7,144	162,398	0	2	43	180	2,033	207,852	130	55,945
前 月	502	8,740	207,981	1	11	239	222	2,665	277,572	0	0
<b>4月</b>	<b>421</b>	<b>7,289</b>	<b>171,938</b>	<b>0</b>	<b>2</b>	<b>37</b>	<b>192</b>	<b>2,222</b>	<b>228,765</b>	<b>0</b>	<b>0</b>
前橋	89	1,611	37,779	0	0		44	443	47,555	0	0
高崎	87	1,611	37,633	0	0		63	610	64,111	0	0
安中	12	214	5,061	0	0		2	46	4,868	0	0
桐生	30	213	4,762	0	0		7	181	17,657	0	0
伊勢崎	30	722	17,077	0	0		17	222	21,207	0	0
太田	46	1,046	26,851	0	0		32	297	30,898	0	0
館林	54	678	16,109	0	0		12	127	12,242	0	0
沼田	13	140	2,927	0	0		1	102	10,582	0	0
富岡	20	442	10,413	0	2	37	5	65	6,266	0	0
藤岡	12	93	2,103	0	0		5	59	6,316	0	0
渋川	21	386	8,607	0	0		3	44	4,634	0	0
中之条	7	133	2,615	0	0		1	26	2,428	0	0
年度累計	421	7,289	171,938	0	2	37	192	2,222	228,765	0	0

(注) 支給金額は千円単位で千円未満四捨五入のため、合計とは一致しない。

## 教育訓練給付及び介護休業給付支給状況

		教 育 訓 練 給 付													介護休業給付
		前橋	高崎	安中	桐生	伊勢崎	太田	館林	沼田	富岡	藤岡	渋川	中之条	合計	群馬
22年度	受給者数	290	272	33	120	175	147	148	39	56	94	69	41	1,484	90
	支給金額	8,008	8,051	996	3,566	4,476	3,306	4,592	1,019	1,334	2,186	1,829	1,085	40,450	18,635
23年度	受給者数	262	247	42	93	200	137	185	48	58	87	83	32	1,474	93
	支給金額	8,487	8,939	1,231	2,648	5,909	3,346	5,369	1,463	1,545	2,267	2,449	835	44,487	22,472
23年 3月	受給者数	30	17	1	8	6	12	9	2	4	8	5	2	104	11
	支給金額	994	539	18	400	100	371	244	76	218	99	113	33	3,204	2,581
23年 4月	受給者数	16	14	1	5	0	7	12	4	3	4	2	2	70	4
	支給金額	647	525	8	106		150	843	193	46	118	37	43	2,716	695
23年 5月	受給者数	12	13	3	4	28	4	13	3	3	3	5	2	93	7
	支給金額	416	449	204	148	899	127	381	99	52	169	96	37	3,077	2,232
23年 6月	受給者数	18	11	0	13	15	14	20	5	6	6	5	1	114	8
	支給金額	395	407		394	397	288	478	133	108	79	74	68	2,822	1,614
23年 7月	受給者数	21	15	2	10	33	13	24	4	3	6	7	3	141	11
	支給金額	824	698	61	288	1,015	232	571	103	123	175	351	55	4,496	2,857
23年 8月	受給者数	20	32	4	3	18	15	22	2	6	4	9	1	136	4
	支給金額	620	1,380	92	119	520	270	556	129	199	55	202	61	4,202	1,218
23年 9月	受給者数	27	27	5	10	19	12	14	2	3	9	11	2	141	7
	支給金額	927	988	94	246	483	290	429	49	118	199	430	50	4,301	1,331
23年10月	受給者数	30	19	7	13	13	12	14	4	14	9	7	4	146	9
	支給金額	1,178	626	167	355	334	333	301	83	350	270	238	68	4,304	2,118
23年11月	受給者数	48	38	7	15	27	12	20	5	4	19	10	3	208	10
	支給金額	1,421	1,232	246	435	814	419	579	148	145	529	273	79	6,320	2,729
23年12月	受給者数	18	27	0	4	12	14	14	3	4	4	4	4	108	9
	支給金額	558	876		84	428	284	363	80	82	78	93	40	2,966	2,256
24年1月	受給者数	19	16	4	5	13	6	7	6	0	4	9	6	95	7
	支給金額	383	455	181	137	304	158	185	165		118	303	196	2,586	2,724
24年2月	受給者数	18	19	6	2	12	14	9	6	6	6	7	1	106	11
	支給金額	437	582	125	65	381	279	198	229	121	167	150	11	2,745	1,828
24年3月	受給者数	15	16	3	9	10	14	16	4	6	13	7	3	116	6
	支給金額	681	720	54	270	335	517	483	51	202	309	203	128	3,954	868
24年4月	受給者数	22	21	3	2	8	8	8	3	6	1	5	0	87	7
	支給金額	790	1,027	121	200	165	260	464	123	124	22	198		3,494	2,153

(注) 支給金額は千円単位で千円未満四捨五入のため、合計とは一致しない。

## 用語の説明

### (職業紹介関係)

- ・新規求職申込件数  
期間中に自安定所で新たに受付けた求職申込みの件数をいう。
- ・月間有効求職者数  
「前月より繰越された有効求職者数(前月末日現在において、求職票の有効期限が翌月以降にまたがっている就職未決定の求職者数)」と当月の「新規求職者申込件数」の合計数をいう。
- ・紹介件数  
求職者と求人との結合をはかるため、自安定所で紹介した件数をいう。
- ・就職件数  
自安定所の有効求職者が、安定所の紹介あっせんにより就職した件数をいう。
- ・新規求人数  
期間中に新たに受付けた求人数(採用予定人員)をいう。
- ・月間有効求人数  
「前月より繰越された有効求人数(前月末日現在において、求人票の有効期限が翌月以降にまたがっている未充足の求人数)」と当月の「新規求人数」の合計数をいう。
- ・充足数  
自安定所の有効求人が、安定所の紹介あっせんにより求職者と結合した件数をいう。
- ・求人倍率(求職者に対する求人の比率をいい、求職者1人あたりの求人数を示す。)

$$\text{求人倍率} = \frac{\text{月間有効(新規)求人数}}{\text{月間有効(新規)求職者数}}$$

- ・就職率(求職に対する就職の比率をいい、求職者のうち、求人者との間に雇用関係が成立したものの割合を示す。)

$$\text{就職率} = \frac{\text{就職件数}}{\text{月間有効(新規)求職者数}} \times 100$$

- ・充足率(求人に対する就職の比率をいい、申込みれ求人がどの程度充たされているかを示す。)

$$\text{充足率} = \frac{\text{充足数}}{\text{月間有効(新規)求人数}} \times 100$$

- ・産業分類(平成21年4月より本文中の産業分類は平成19年11月改定の「日本標準産業分類」による。)

### (雇用保険関係)

- ・離職票交付枚数  
安定所が離職による被保険者資格の喪失の確認を行い、離職者に交付した離職票の枚数をいう。
- ・離職票提出件数  
失業給付を受けようとする者が安定所に出頭して離職票を提出した件数をいう。
- ・受給資格決定件数  
受け付けた離職票を審査して、安定所が失業給付を受ける資格があると決定した件数をいう。
- ・初回受給者数  
同一失業給付金受給期間内における当該失業給付の第1回目の支給を受けた者の数をいう。
- ・受給者実人員  
失業給付を実際に受けた受給資格者の実数をいう。
- ・特定受給資格者  
離職理由が、倒産・解雇・特定の雇止め等により再就職の準備をする時間的余裕がなく離職を余儀なくされた受給資格者(特定受給資格者判断基準に該当する者)をいう。

## 県内ハローワーク一覧

名 称	所 在 地	連 絡 先
ハローワーク前橋	前橋市天川大島町130-1	tel. 027-290-2111 fax. 027-290-2528
ハローワーク高崎	高崎市北双葉町5-7	tel. 027-327-8609 fax. 027-323-8119
ハローワーク安中	安中市安中1-1-26	tel. 027-382-8609 fax. 027-382-4141
ハローワーク桐生	桐生市錦町2-11-14	tel. 0277-22-8609 fax. 0277-22-5014
ハローワーク伊勢崎	伊勢崎市太田町554-10 (伊勢崎地方合同庁舎1階)	tel. 0270-23-8609 fax. 0270-23-3697
ハローワーク太田	太田市飯田町893	tel. 0276-46-8609 fax. 0276-48-0096
ハローワーク館林	館林市大街道1-3-37	tel. 0276-75-8609 fax. 0276-72-4367
ハローワーク沼田	沼田市薄根町3167-4	tel. 0278-22-8609 fax. 0278-23-7206
ハローワーク群馬富岡	富岡市富岡1414-14	tel. 0274-62-8609 fax. 0274-62-1932
ハローワーク藤岡	藤岡市藤岡827-1	tel. 0274-22-8609 fax. 0274-24-4587
ハローワーク渋川	渋川市渋川1696-15	tel. 0279-22-2636 fax. 0279-23-4370
ハローワーク中之条	吾妻郡中之条町西中之条207	tel. 0279-75-2227 fax. 0279-75-5945

## 非正規労働者総合支援センター

名 称	所 在 地	連 絡 先
ぐんまキャリアアップハローワーク	伊勢崎市安堀町196-2	tel. 0270-30-5021 fax. 0270-30-5022