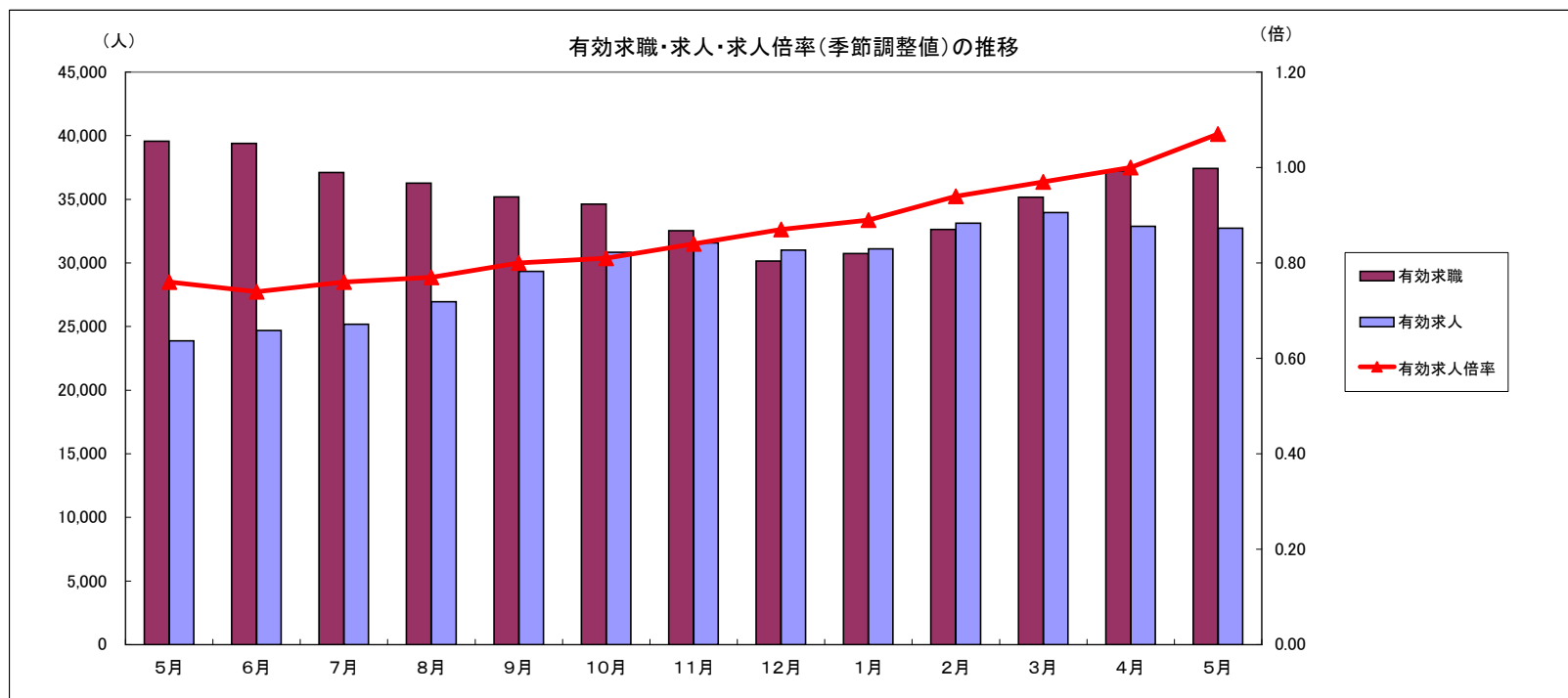


労働市場月報



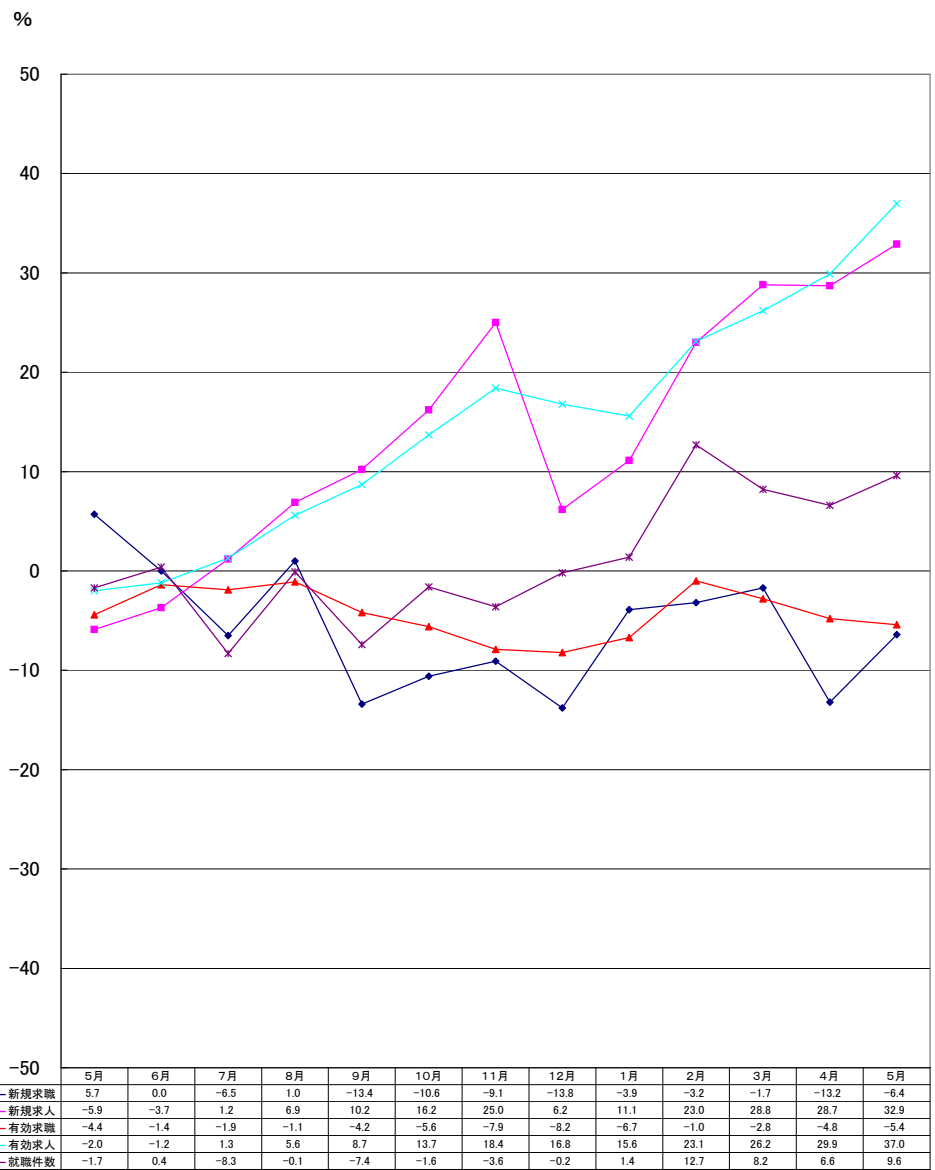
2012. 5
厚生労働省 群馬労働局 職業安定部

労働市場の動向(24年5月)

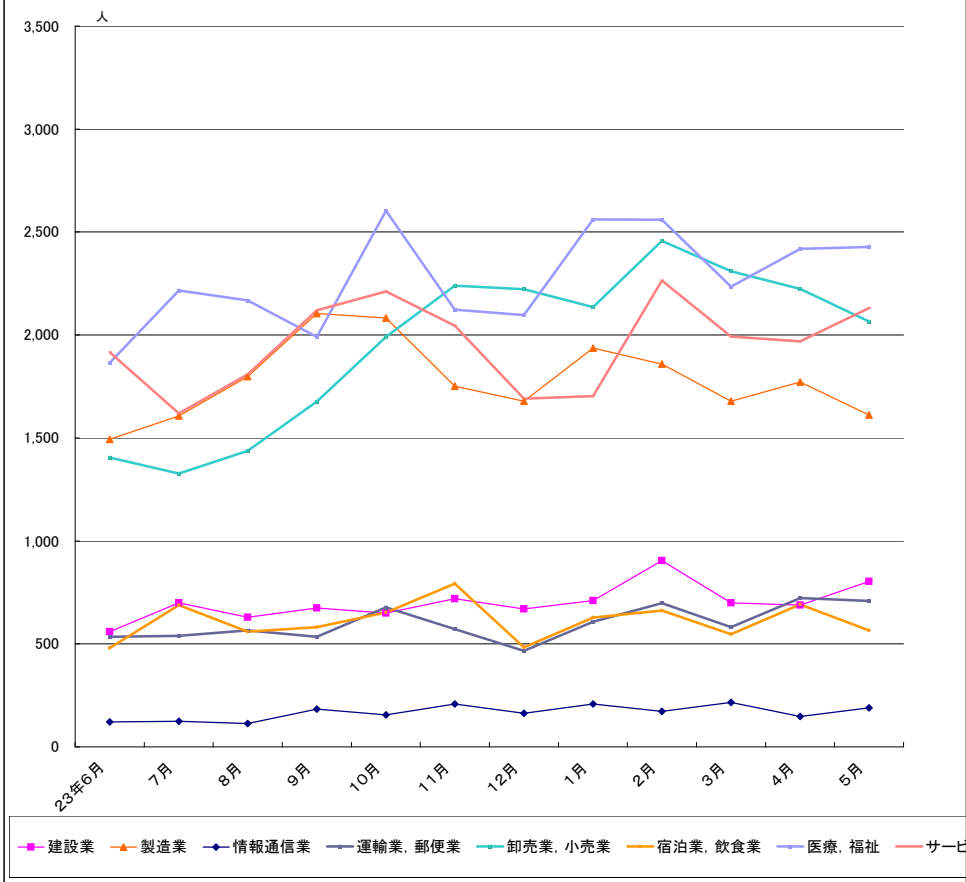
目次

1 求人倍率の状況	主要統計グラフ	1-2
・ 新規求人倍率(季節調整値)は、新規求職者数の減少(前月比4.7%減)に対し、新規求人数も減少(前月比3.0%減)したことから、前月の1.56倍から0.03ポイント上回る1.59倍となった。	業務統計主要項目・主要指標	3
・ 有効求人倍率(季節調整値)は、月間有効求職者数の減少(前月比1.1%減)に対し、月間有効求人数は増加(前月比5.5%増)したことから、前月の1.00倍から0.07ポイント上回る1.07倍となった。	時系列でみた主要指標Ⅰ(学卒・パートを除く)	4
	Ⅱ(学卒を除きパートを含む)	5
	一般職業紹介状況(学卒・パートを除く)	6
	(学卒を除きパートを含む)	7
	中高年齢等の職業紹介等状況(パートを除く)	8
	高年齢者(55歳以上)の職業紹介状況(パートを除く)	9
	パートタイム職業紹介状況	10
	障害者職業紹介状況	11
	産業別・規模別一般新規求人状況	12
	産業別・規模別一般充足状況	13
	新規学卒者の職業紹介状況	14
	付属施設の業務取扱状況	15
	新卒応援ハローワーク	
	外国人雇用サービスコーナー	
	雇用保険関係(適用、求職者給付、就職促進給付、雇用継続給付)	16
	教育訓練及び介護休業給付支給状況	19
	用語の説明・県内ハローワーク等一覧	20
2 求人の状況		
・ 新規求人数(原数値)は12,181で、前年同月比32.9%増加となった。		
産業別では、建設業(27.8%増)、製造業(13.5%増)、情報通信業(71.2%増)、運輸業・郵便業(59.3%増)、卸売・小売業(47.2%増)、飲食・宿泊業(24.2%増)、医療・福祉(32.1%増)、サービス業(64.2%増)となっている。		
製造業の内訳を見ると、食料品(21.2%増)、プラスチック製品(32.3%増)、金属製品(48.5%増)、はん用機械器具(25.8%増)、電子部品・デバイス・電子回路製造(30.0%減)、電気機械器具(38.8%増)、情報通信器(68.8%増)、輸送用機械器具(15.1%増)となっている。		
・ 有効求人数(原数値)32,723は、前年同月比37.0%増加となった。		
3 求職の状況		
・ 新規求職者数(原数値)は9,137で、前年同月比6.4%減少となった。		
・ 新規求職者(常用:パートを除く)の態様別内訳(前年同月比)を見ると、在職者は11.0%増加し、離職者は3.9%減少(うち事業主都合が15.3%減、うち自己都合が6.5%増加)となっている。		
・ 有効求職者数(原数値)は37,426で、前年同月比5.4%減少となった。		
4 就職の状況		
・ 公共職業安定所の紹介による就職件数は3,014、前年同月比9.6%増加となった。		
5 雇用保険受給者の状況		
・ 受給資格決定件数2,693は、前年同月比1.8%減少となった。		
・ 初回受給者数3,054は、前年同月比1.3%増加となった。		
・ 雇用保険受給者実人員9,066は、前年同月比4.4%増加となった。		

グラフでみる対前年増減率の推移

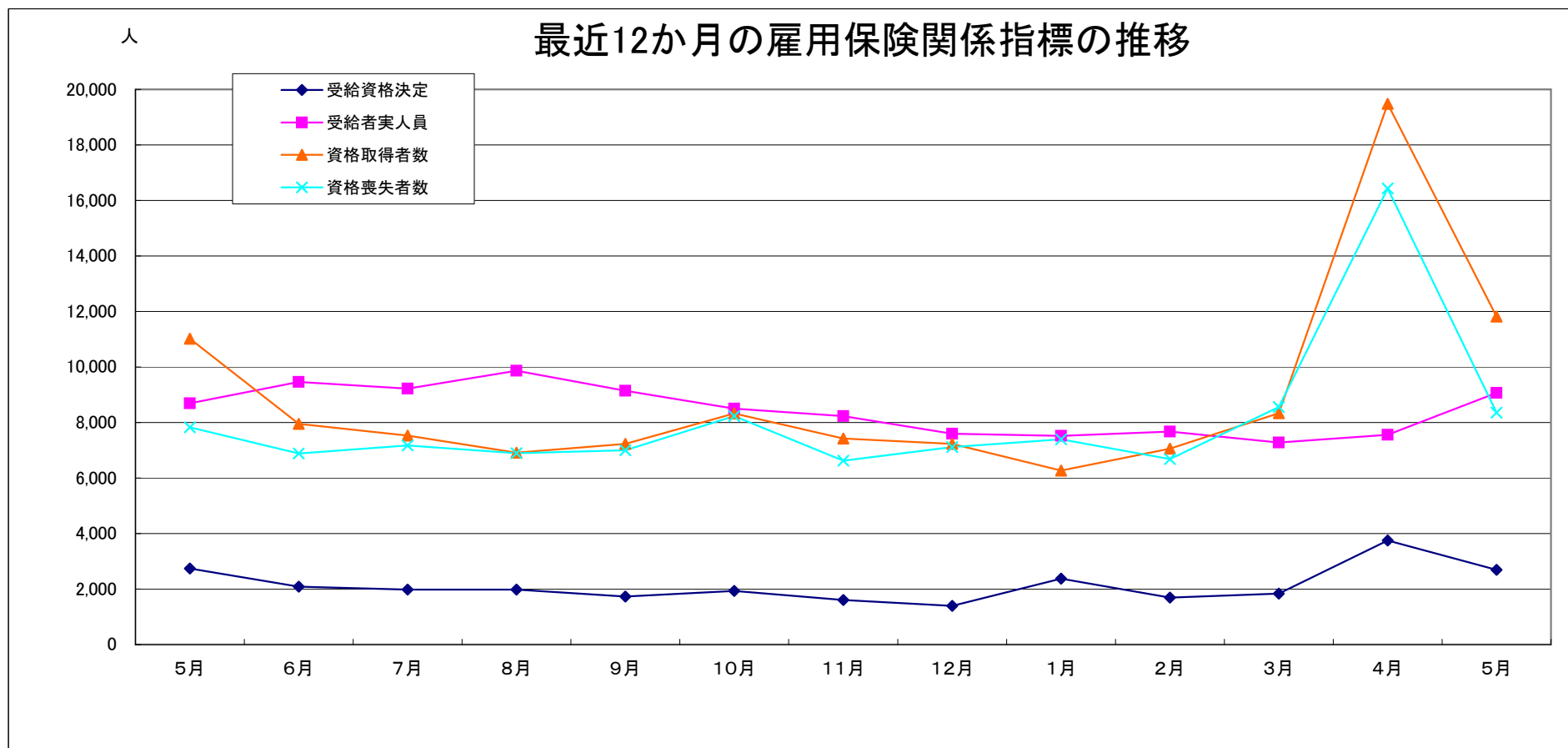


産業別新規求人人数の推移(学卒を除きパートを含む)



	建設業	製造業	情報通信業	運輸業, 郵便業	卸売業, 小売業	宿泊業, 飲食業	医療, 福祉	サービス業
23年6月	560	1,494	121	535	1,405	480	1,865	1,917
7月	699	1,607	124	540	1,327	689	2,216	1,619
8月	630	1,798	113	566	1,437	559	2,168	1,809
9月	675	2,104	183	535	1,677	582	1,991	2,120
10月	650	2,082	156	677	1,991	653	2,603	2,211
11月	719	1,752	208	572	2,240	792	2,123	2,045
12月	670	1,679	163	467	2,223	484	2,097	1,691
1月	711	1,936	208	607	2,136	628	2,562	1,704
2月	904	1,859	173	698	2,457	662	2,559	2,264
3月	699	1,679	216	582	2,310	547	2,235	1,993
4月	688	1,771	147	723	2,224	692	2,418	1,969
5月	804	1,612	190	709	2,065	565	2,427	2,131

(注)新産業分類(平成19年11月改訂「日本標準産業分類」)に基づく区分により掲載している。



	5月	6月	7月	8月	9月	10月	11月	12月	1月	2月	3月	4月	5月
受給資格決定	2,741	2,083	1,980	1,985	1,726	1,933	1,608	1,399	2,376	1,695	1,838	3,752	2,693
受給者実人員	8,688	9,461	9,218	9,861	9,148	8,496	8,232	7,592	7,523	7,669	7,276	7,559	9,066
資格取得者数	11,024	7,951	7,529	6,915	7,226	8,328	7,424	7,226	6,268	7,053	8,338	19,485	11,821
資格喪失者数	7,829	6,889	7,175	6,894	7,004	8,231	6,624	7,117	7,397	6,684	8,561	16,431	8,353

業務統計主要項目(学卒を除きパート含む)

主要指標

項目		5月	参 考			対 比		
			前月	前々月	前年同月	前月比	前年同月比	
一般 職業 紹介	求職	1 新規	9,137	10,957	9,425	9,763	△ 16.6	△ 6.4
		2 月間有効	37,426	37,235	35,173	39,574	0.5	△ 5.4
	就職	3 全数	3,014	3,033	3,441	2,751	△ 0.6	9.6
		4 うち保受給者	571	540	613	538	5.7	6.1
	求人	5 新規	12,181	12,558	12,765	9,163	△ 3.0	32.9
		6 月間有効	32,723	32,880	33,960	23,885	△ 0.5	37.0
		7 充足数	3,087	3,091	3,527	2,649	△ 0.1	16.5
	求人 倍率	8 新規(5/1)	1.33	1.15	1.35	0.94		
		9 月間有効(6/2)	0.87	0.88	0.97	0.60		
雇 用 保 険	10 適用事業所数	29,282	29,255	29,225	29,214	0.1	0.2	
	11 被保険者数	558,043	554,559	551,001	550,645	0.6	1.3	
	一 般	12 受給資格 決定件数	2,693	3,752	1,838	2,741	△ 28.2	△ 1.8
		13 受給者実人員 (所定給付)	9,066	7,559	7,276	8,688	19.9	4.4
		14 支給金額 (千円)	1,333,875	969,283	1,058,495	1,046,367	37.6	27.5
	高 年 齢	15 受給資格 決定件数	281	467	142	264	△ 39.8	6.4
		16 受給者数	370	322	162	308	14.9	20.1
		17 支給金額 (千円)	76,253	69,285	32,423	21,379	10.1	256.7
	短 期	18 受給資格 決定件数	9	9	2	14	0.0	△ 35.7
		19 受給者数	5	4	5	7	25.0	△ 28.6
20 支給金額 (千円)		1,011	803	1,058	29,076	25.9	△ 96.5	

(注) 保受給者は、雇用保険受給者をいう。

項目	鉱工業生産指数		常用雇用指数		所定外労働時間		企業倒産		完全失業者数	
	(鉱工業計)		(産業計)		(産業計)				(全 国)	
	平成17年 =100 (原数値)	前年 同月比	規模30人 以上 年分は平成 12年 =100 月分は平成 17年 =100	前年 同月比	規模30人 以上	前年 同月比	負債額 1000万 以上	前年 同月差	万人	完全失業率 (季調値)
年月										
平成20年	103.8	1.7	102.7	△ 1.4	13.3	4.1	125	5	265	4.0
21	70.2	△ 30.8	101.6	△ 1.1	9.2	△ 40.2	145	20	336	5.1
22	104.3	24.5	104.2	2.6	11.9	19.4	106	39	334	5.1
23	97.8	△ 5.0	105.7	1.4	11.8	△ 0.4	136	30	284	4.5
3月	79.8	△ 26.7	99.7	2.9	11.7	0.9	11	△ 3	304	4.6
4月	86.5	△ 17.1	101.5	2.2	10.6	△ 8.6	18	7	309	4.7
5月	88.7	△ 9.8	101.9	2.1	10.2	△ 8.9	15	9	293	4.5
6月	101.6	△ 7.9	101.9	1.4	10.8	△ 8.5	13	1	293	4.6
7月	103.6	△ 7.0	102.2	0.9	11.3	△ 8.1	8	3	292	4.7
8月	93.5	△ 6.0	101.4	0.0	11.8	△ 1.7	6	△ 6	276	4.3
9月	104.0	△ 8.9	101.3	0.0	12.4	1.6	5	△ 9	275	4.2
10月	105.0	△ 0.4	101.4	△ 0.1	12.9	5.7	12	5	288	4.4
11月	111.9	6.4	102.0	0.2	12.9	24.0	8	2	280	4.5
12月	108.0	5.9	101.5	0.2	11.4	7.5	10	6	275	4.5
1月	97.2	4.4	101.0	0.0	13.7	17.1	13	△ 8	291	4.6
2月	110.5	13.2	100.9	0.0	13.4	7.2	12	3	289	4.5
3月	115.4	44.6	100.8	1.1	14.4	23.1	11	0	307	4.5
4月	102.2	18.2	-	-	-	-	11	△ 7	315	4.6
5月	-	-	-	-	-	-	8	△ 7	297	4.4
資料出所	県 統 計 課						帝国データバンク		総務省統計局	

※完全失業率の年平均は、実数である。

※表中「-」は、月報作成時には未公表のものである。

時系列でみた主要指標 I (学卒・パートを除く)

項目 年度・月別	A 一般職業紹介状況												B Aのうち中高年齢者							C 一般求職者給付			
	1 新規求職		2 月間有効求職		3 新規求人		4 月間有効求人		5 就職		求人倍率		6 新規求職		7 月間有効求職		8 就職		新規求職者 中に占める 中高年の 割合 6/1*100	受給資格 決定件数		受給者実人員	
	前年 同月比		前年 同月比		前年 同月比		前年 同月比		前年 同月比		新規	月間 有効	前年 同月比		前年 同月比		前年 同月比			前年 同月比		前年 同月比	
平成18年度	5,379	△ 7.9	21,016	△ 7.3	9,683	△ 10.0	26,110	△ 12.2	1,742	△ 0.1	1.80	1.24	1,532	△ 12.6	7,204	△ 11.9	423	1.9	28.5	1,872	△ 9.1	6,787	△ 10.3
19	5,095	△ 5.3	19,770	△ 5.9	10,940	13.0	31,040	18.9	1,537	△ 11.8	2.15	1.57	1,521	△ 0.7	6,844	△ 5.0	383	△ 9.5	29.9	1,843	△ 1.6	6,645	△ 2.1
20	6,504	27.7	23,032	16.5	7,940	△ 27.4	21,937	△ 29.3	1,480	△ 3.7	1.22	0.95	1,991	30.9	7,784	13.7	377	△ 1.6	30.6	2,522	36.8	7,636	14.9
21	7,001	7.6	32,132	39.5	4,912	△ 38.1	12,006	△ 45.3	1,506	1.8	0.70	0.37	2,397	20.4	12,793	64.3	433	14.9	34.2	2,632	4.4	13,339	74.7
22	6,602	△ 4.4	26,896	△ 16.7	6,088	26.6	15,383	30.1	1,652	12.8	0.92	0.57	2,158	△ 9.0	10,165	△ 21.0	459	9.8	32.7	2,086	△ 22.2	8,463	△ 38.0
23	6,113	△ 7.4	25,076	△ 6.8	6,836	12.3	17,441	13.4	1,616	△ 2.2	1.12	0.70	1,983	△ 8.1	9,413	△ 7.4	455	△ 0.9	32.4	2,137	2.4	8,398	△ 0.8
23年5月	8,584	4.9	28,090	△ 9.7	6,020	6.8	15,002	9.7	1,591	△ 7.1	0.70	0.53	3,052	1.5	10,343	△ 16.4	430	△ 9.3	35.6	4,275	29.2	7,611	△ 18.6
6月	6,597	4.7	28,030	△ 6.0	5,540	△ 1.0	14,602	5.4	1,571	△ 0.8	0.84	0.52	2,072	1.2	10,365	△ 11.7	428	△ 5.7	31.4	2,741	14.8	8,688	1.9
7月	5,623	△ 15.0	26,328	△ 7.9	6,237	△ 2.0	15,428	4.4	1,567	△ 10.3	1.11	0.59	1,784	△ 16.4	9,816	△ 11.9	446	△ 17.1	31.7	1,980	△ 2.7	9,218	△ 0.5
8月	6,174	0.3	25,911	△ 5.3	6,696	9.1	16,562	10.9	1,597	△ 7.8	1.08	0.64	1,947	△ 2.6	9,663	△ 8.1	444	△ 12.4	31.5	1,985	5.8	9,861	9.7
9月	5,545	△ 8.5	24,951	△ 6.3	7,470	26.2	18,210	17.7	1,667	3.0	1.35	0.73	1,758	△ 6.5	9,415	△ 6.8	470	4.2	31.7	1,726	△ 4.6	9,148	0.3
10月	5,554	△ 14.8	24,421	△ 7.8	7,656	21.9	19,114	20.7	1,729	△ 1.3	1.38	0.78	1,742	△ 14.5	9,131	△ 8.7	494	△ 2.8	31.4	1,933	4.4	8,496	△ 3.9
11月	5,034	△ 22.4	22,971	△ 13.2	6,786	7.1	18,832	19.3	1,644	△ 5.3	1.35	0.82	1,603	△ 22.9	8,628	△ 12.5	481	△ 8.9	31.8	1,608	△ 25.5	8,232	△ 0.3
12月	4,484	△ 20.0	21,612	△ 15.1	6,453	20.1	18,028	17.7	1,433	△ 12.7	1.44	0.83	1,562	△ 14.2	8,308	△ 11.5	418	△ 19.5	34.8	1,399	△ 15.2	7,592	△ 7.9
1月	6,322	22.3	22,209	△ 7.3	7,404	10.1	18,247	13.9	1,304	△ 7.8	1.17	0.82	2,118	16.3	8,557	△ 4.6	330	△ 17.3	33.5	2,376	55.8	7,523	△ 3.9
2月	6,299	△ 4.8	23,507	△ 2.4	7,930	14.3	19,698	14.2	1,546	14.2	1.26	0.84	1,995	△ 7.2	8,953	△ 1.0	400	3.9	31.7	1,695	△ 6.7	7,669	4.0
3月	6,693	△ 0.2	25,234	0.7	7,519	24.4	20,062	26.0	1,968	33.1	1.12	0.80	2,123	7.3	9,459	3.7	575	58.0	31.7	1,838	3.1	7,276	0.2
4月	7,199	3.9	26,211	△ 0.9	7,434	31.1	19,664	23.5	1,776	△ 7.6	1.03	0.75	2,520	18.7	9,894	4.8	482	△ 6.6	35.0	3,752	109.6	7,559	2.0
5月	6,189	△ 27.9	26,087	△ 7.1	7,386	22.7	19,739	31.6	1,759	10.6	1.19	0.76	1,932	△ 36.7	9,716	△ 6.1	541	25.8	31.2	2,693	△ 37.0	9,066	19.1
平成24年度	6,694	△ 11.8	26,149	△ 6.8	7,410	28.2	19,702	33.1	1,768	11.8	1.11	0.75	2,226	△ 13.1	9,805	△ 5.3	512	19.3	33.3	3,223	△ 8.1	8,313	2.0

(注)年度数値は、月平均である。

時系列でみた主要指標Ⅱ(学卒を除きパートを含む)

項目 年度・月別	一般職業紹介状況											求人倍率								
	1 新規求職		2 月間有効求職		3 新規求人		4 月間有効求人		5 紹介件数		6 就職件数		原数値				季節調整値			
	前年 同月比		前年 同月比		前年 同月比		前年 同月比		前年 同月比		前年 同月比		本 県		全 国		本 県		全 国	
													新規	有効	新規	有効	新規	有効	新規	有効
平成18年度	7,425	△ 7.2	28,274	△ 5.9	14,681	△ 8.4	39,732	△ 9.6	9,450	△ 4.0	2,627	△ 1.3	1.98	1.41	1.56	1.06				
19	6,994	△ 5.8	26,598	△ 5.9	15,823	7.8	44,489	12.0	9,220	△ 2.4	2,345	△ 10.7	2.26	1.67	1.47	1.02				
20	8,786	25.6	30,930	16.3	13,262	△ 16.2	36,447	△ 18.1	12,361	34.1	2,363	0.8	1.51	1.18	1.08	0.77				
21	9,605	9.3	42,302	36.8	9,103	△ 31.4	21,672	△ 40.5	17,936	45.1	2,578	9.1	0.95	0.51	0.79	0.45				
22	9,040	△ 4.4	37,027	△ 12.8	10,329	15.4	25,848	20.9	16,239	△ 7.3	2,745	9.3	1.14	0.70	0.79	0.45				
23	8,736	△ 3.4	35,207	△ 4.9	11,358	10.0	28,913	11.9	15,043	△ 7.4	2,738	△ 0.3	1.30	0.82	1.11	0.68				
23年5月	9,763	5.7	39,574	△ 4.4	9,163	△ 5.9	23,885	△ 2.0	16,167	△ 6.8	2,751	△ 1.7	0.94	0.60	0.86	0.54	1.16	0.76	1.01	0.62
6月	9,345	0.0	39,397	△ 1.4	10,331	△ 3.7	24,694	△ 1.2	17,306	△ 6.1	3,042	0.4	1.11	0.63	1.01	0.56	1.12	0.74	1.02	0.63
7月	7,903	△ 6.5	37,102	△ 1.9	10,396	1.2	25,182	1.3	14,352	△ 12.6	2,666	△ 8.3	1.32	0.68	1.18	0.60	1.24	0.76	1.07	0.65
8月	8,649	1.0	36,270	△ 1.1	10,750	6.9	26,941	5.6	14,602	△ 7.2	2,655	△ 0.1	1.24	0.74	1.13	0.65	1.19	0.77	1.07	0.66
9月	8,168	△ 13.4	35,192	△ 4.2	11,978	10.2	29,331	8.7	14,886	△ 13.8	2,823	△ 7.4	1.47	0.83	1.20	0.70	1.30	0.80	1.11	0.67
10月	8,085	△ 10.6	34,633	△ 5.6	12,690	16.2	30,847	13.7	14,422	△ 10.3	2,844	△ 1.6	1.57	0.89	1.23	0.72	1.43	0.81	1.12	0.68
11月	7,146	△ 9.1	32,521	△ 7.9	11,829	25.0	31,566	18.4	13,511	△ 7.4	2,668	△ 3.6	1.66	0.97	1.32	0.76	1.40	0.84	1.16	0.69
12月	6,108	△ 13.8	30,144	△ 8.2	11,073	6.2	31,017	16.8	10,738	△ 10.7	2,342	△ 0.2	1.81	1.03	1.34	0.77	1.50	0.87	1.18	0.71
1月	8,777	△ 3.9	30,738	△ 6.7	12,136	11.1	31,109	15.6	13,058	△ 8.5	2,265	1.4	1.81	1.03	1.18	0.78	1.35	0.89	1.20	0.73
2月	8,842	△ 5.0	32,620	△ 4.8	13,433	28.1	33,116	26.8	15,936	△ 0.1	2,516	3.9	1.52	1.02	1.28	0.81	1.56	0.94	1.27	0.75
3月	9,425	△ 1.7	35,173	△ 2.8	12,765	28.8	33,960	26.2	17,785	3.6	3,441	8.2	1.35	0.97	1.16	0.79	1.56	0.97	1.19	0.76
4月	10,957	△ 13.2	37,235	△ 4.8	12,558	28.7	32,880	29.9	16,012	△ 9.8	3,033	6.6	1.15	0.88	0.93	0.72	1.56	1.00	1.28	0.79
5月	9,137	△ 6.4	37,426	△ 5.4	12,181	32.9	32,723	37.0	16,053	△ 0.7	3,014	9.6	1.33	0.87	1.15	0.71	1.59	1.07	1.35	0.81
平成24年度	10,047	△ 10.2	37,331	△ 5.1	12,370	30.8	32,802	33.4	16,033	△ 5.4	3,024	8.1	1.23	0.88						

(注)年度数値は、月平均である。

一般職業紹介状況(学卒・パートを除く)

項目 安定所別	A 新規求職 申込件数	B 月間有効 求職者数	C 紹介件数	D 就職件数	E 4のうち管外就職		F 4のうち 保 受給者の 就職件数	G 新 規 求 人 数	H 月間有効 求 人 数	I 充 足 数	J Iのうち他県 からの 充足数	比 率			
	1 全 数	2 全 数	3 全 数	4 全 数	5 県内	6 県外						新規求職 対前年同月 増 減 率	新規求人 対前年同月 増 減 率	新規求 人 倍 率 (G/1)	有 効 求 人 倍 率 (H/2)
	前年同月	6,597	28,030	11,183	1,571	568						199	379	5,540	14,602
前 月	7,199	26,211	11,146	1,776	671	230	386	7,434	19,664	1,816	275	△ 16.1	23.5	1.03	0.75
5月	6,189	26,087	11,039	1,759	656	222	407	7,386	19,739	1,798	275	△ 6.2	33.3	1.19	0.76
前 橋	1,048	4,408	2,331	331	129	25	74	1,219	3,545	383	38	△ 14.7	18.9	1.16	0.80
高 崎	959	4,092	1,822	236	67	32	58	1,614	4,197	277	33	△ 3.7	51.1	1.68	1.03
(安 中)	145	590	246	53	12	7	14	98	304	36	4	△ 5.2	1.0	0.68	0.52
桐 生	469	1,925	951	161	84	12	41	448	1,235	124	24	△ 1.7	26.2	0.96	0.64
伊勢崎	849	3,543	1,347	252	136	24	64	1,151	2,924	279	35	△ 11.9	37.2	1.36	0.83
太 田	859	3,829	1,654	224	71	42	54	1,097	2,938	250	64	△ 12.4	37.0	1.28	0.77
館 林	533	2,497	788	137	26	45	35	665	1,751	138	41	8.1	46.5	1.25	0.70
沼 田	267	954	319	64	14	7	12	242	608	61	9	2.3	80.6	0.91	0.64
富 岡	223	860	339	62	20	5	17	194	480	53	0	14.9	29.3	0.87	0.56
藤 岡	310	1,300	464	79	37	10	11	193	481	54	7	△ 0.3	28.7	0.62	0.37
渋 川	390	1,518	602	111	50	7	23	223	641	94	5	8.0	19.3	0.57	0.42
(中之条)	137	571	176	49	10	6	4	242	635	49	15	△ 23.0	△ 13.6	1.77	1.11
年度累計	13,388	52,298	22,185	3,535	1,327	452	793	14,820	39,403	3,614	550	△ 11.8	28.2	1.11	0.75

一般職業紹介状況(学卒を除きパートを含む)

項目 安定所別	A 新規求職 申込件数	B 月間有効 求職者数	C 紹介件数	D 就職件数	E 4のうち 保受給者の 就職件数	F 新規 求人数	G 月間有効 求人数	H 充足数	比 率			
	1 全 数	2 全 数	3 全 数	4 全 数					新規求職 対前年同月 増減率	新規求人 対前年同月 増減率	新規求 人倍率 (F/A)	有効求 人倍率 (G/B)
前年同月	9,763	39,574	16,167	2,751	538	9,163	23,885	2,649	5.7	△ 5.9	0.94	0.60
前 月	10,957	37,235	16,012	3,033	540	12,558	32,880	3,091	△ 13.2	28.7	1.15	0.88
5月	9,137	37,428	16,053	3,014	571	12,181	32,723	3,087	△ 6.4	32.9	1.33	0.87
前 橋	1,597	6,421	3,332	540	100	1,982	5,787	636	△ 9.1	30.3	1.24	0.90
高 崎	1,434	5,927	2,708	427	85	2,715	7,069	511	0.2	34.2	1.89	1.19
(安 中)	241	909	374	96	19	184	555	66	△ 6.6	10.2	0.76	0.61
桐 生	687	2,820	1,294	248	52	671	1,839	195	△ 5.2	22.9	0.98	0.65
伊勢崎	1,197	4,987	1,926	413	81	1,936	4,751	471	△ 15.0	35.5	1.62	0.95
太 田	1,201	5,195	2,318	341	65	1,623	4,541	362	△ 14.1	41.1	1.35	0.87
館 林	719	3,371	1,019	214	46	1,009	2,902	230	4.7	59.9	1.40	0.86
沼 田	437	1,500	644	174	24	569	1,483	164	△ 3.3	37.8	1.30	0.99
富 岡	352	1,299	549	113	23	350	849	98	6.0	9.7	0.99	0.65
藤 岡	468	1,918	660	149	28	333	816	100	△ 0.6	30.6	0.71	0.43
渋 川	595	2,262	961	197	35	426	1,153	166	1.4	34.8	0.72	0.51
(中之条)	209	817	268	102	13	383	978	88	△ 18.7	△ 2.5	1.83	1.20
年度累計	20,094	74,661	32,065	6,047	1,111	24,739	65,603	6,178	△ 10.2	30.8	1.23	0.88

中高年齢者等の職業紹介等状況(パートを除く)

安定所別 項目	新規求職 申込件数		月間有効 求職者数	紹介件数	就職件数		5 新 規 求 人 数	6 月間有効 求 人 数	比 率				
	1 全 数	1のうち保			2 全 数	3 全 数			4 全 数	4のうち保	新規求職者 中に占める 中高年の割合	新規求職 対前年同月 増 減 率	新規求人 対前年同月 増 減 率
前年同月	2,072	703	10,365	3,432	428	129	2,221	5,861	(21.2) 31.4	1.2	△ 6.7	1.07	0.57
前 月	2,520	1,103	9,894	3,260	482	121	2,778	7,413	(23.0) 35.0	△ 17.4	16.7	1.10	0.75
5月	1,932	644	9,716	3,281	541	138	2,849	7,458	(21.1) 31.2	△ 6.8	28.3	1.47	0.77
前 橋	330	100	1,474	667	120	27	519	1,493	(20.7) 31.5	△ 10.1	19.0	1.57	1.01
高 崎	295	92	1,477	525	60	17	672	1,629	(20.6) 30.8	△ 3.6	59.6	2.28	1.10
(安 中)	36	11	225	67	16	7	37	116	(14.9) 24.8	△ 29.4	2.8	1.03	0.52
桐 生	144	51	732	312	46	14	166	472	(21.0) 30.7	△ 9.4	8.5	1.15	0.64
伊勢崎	259	87	1,205	400	70	18	385	921	(21.6) 30.5	△ 5.5	15.3	1.49	0.76
太 田	248	88	1,435	467	61	16	391	1,026	(20.6) 28.9	△ 11.7	38.2	1.58	0.71
館 林	177	89	1,096	263	45	11	266	693	(24.6) 33.2	13.5	37.8	1.50	0.63
沼 田	95	24	386	136	30	6	91	220	(21.7) 35.6	6.7	82.0	0.96	0.57
富 岡	76	27	355	99	16	5	72	185	(21.6) 34.1	2.7	26.3	0.95	0.52
藤 岡	96	31	478	123	24	5	60	174	(20.5) 31.0	△ 10.3	△ 3.2	0.63	0.36
渋 川	125	30	573	158	36	8	91	259	(21.0) 32.1	0.8	24.7	0.73	0.45
(中之条)	51	14	280	64	17	4	98	268	(24.4) 37.2	△ 39.3	△ 21.0	1.92	0.96
年度累計	4,452	1,747	19,610	6,541	1,023	259	5,627	14,871	(22.2) 33.3	△ 13.1	22.3	1.26	0.76

(注) ()内は、パートを含めた新規求職者中に占める中高年の割合である。求人数及び求人倍率は、「求人均等配分方式」による数値である。

高年齢者(55歳以上)の職業紹介状況(パートを除く)

項目 安定所別	新規求職 申込件数		月間有効 求職者数	紹介件数	就職件数		5 新 規 求 人 数	6 月間有効 求 人 数	比 率				
	1		2 全 数	3 全 数	4				新規求職者 中に占める 高齢者の割合	新規求職 対前年同月 増 減 率	新規求人 対前年同月 増 減 率	新規求人 倍率 (5/1)	有効求人 倍率 (6/2)
	全 数	1のうち保			全 数	4のうち保							
前年同月	998	343	5,318	1,136	156	43	1,299	3,446	(10.2) 15.1	△ 4.4	△ 8.5	1.30	0.65
前 月	1,376	645	5,031	1,167	210	53	1,625	4,300	(12.6) 19.1	△ 12.0	15.6	1.18	0.85
5月	923	315	4,924	1,142	243	57	1,657	4,327	(10.1) 14.9	△ 7.5	27.6	1.80	0.88
前 橋	153	51	736	223	55	9	307	871	(9.6) 14.6	△ 15.0	19.5	2.01	1.18
高 崎	144	49	788	173	25	6	389	953	(10.0) 15.0	△ 10.6	60.7	2.70	1.21
(安 中)	21	6	119	18	7	2	21	65	(8.7) 14.5	△ 22.2	0.0	1.00	0.55
桐 生	82	32	392	102	20	6	98	280	(11.9) 17.5	3.8	6.5	1.20	0.71
伊勢崎	118	38	561	135	33	11	227	543	(9.9) 13.9	4.4	12.9	1.92	0.97
太 田	100	38	638	163	23	4	210	550	(8.3) 11.6	△ 13.0	37.3	2.10	0.86
館 林	64	31	486	93	19	4	158	412	(8.9) 12.0	△ 15.8	36.2	2.47	0.85
沼 田	50	14	197	54	11	2	54	129	(11.4) 18.7	19.0	80.0	1.08	0.65
富 岡	35	14	200	35	12	4	43	109	(9.9) 15.7	2.9	26.5	1.23	0.55
藤 岡	50	17	288	61	15	4	35	103	(10.7) 16.1	△ 7.4	△ 5.4	0.70	0.36
渋 川	73	18	328	60	17	4	54	152	(12.3) 18.7	10.6	25.6	0.74	0.46
(中之条)	33	7	191	25	6	1	58	158	(15.8) 24.1	△ 35.3	△ 21.6	1.76	0.83
年度累計	2,299	960	9,955	2,309	453	110	3,282	8,627	(11.4) 17.2	△ 10.3	21.3	1.43	0.87

(注) ()内は、パートを含めた新規求職者中に占める高齢者の割合である。求人数及び求人倍率は、「求人均等配分方式」による数値である。

パートタイム職業紹介状況

安定所別	項目	新規求職 申込件数	月間有効 求職者数	紹介件数	就職件数	新規 求人数	月間有効 求人数
	前年同月	3,166	11,544	4,984	1,180	3,623	9,283
	前月	3,758	11,024	4,866	1,257	5,124	13,216
	5月	2,948	11,339	5,014	1,255	4,795	12,984
	前橋	549	2,013	1,001	209	763	2,242
	高崎	475	1,835	886	191	1,101	2,872
	(安中)	96	319	128	43	86	251
	桐生	218	895	343	87	223	604
	伊勢崎	348	1,444	579	161	785	1,827
	太田	342	1,366	664	117	526	1,603
	館林	186	874	231	77	344	1,151
	沼田	170	546	325	110	327	875
	富岡	129	439	210	51	156	369
	藤岡	158	618	196	70	140	335
	渋川	205	744	359	86	203	512
	(中之条)	72	246	92	53	141	343
	年度累計	6,706	22,363	9,880	2,512	9,919	26,200

障害者職業紹介状況

項目 安定所別	新規求職申込件数				紹介件数				就職件数				新規登録者数				期末現在登録者数 (月 末)			
	身体	知的	精神	その他	身体	知的	精神	その他	身体	知的	精神	その他	身体	知的	精神	その他	身体	知的	精神	その他
前年同月	64	23	45	7	134	41	120	14	26	18	10	3	26	12	20	6	5,601	3,013	1,370	64
前 月	97	21	66	7	143	32	179	7	34	21	31	5	45	10	36	5	5,731	3,108	1,633	78
5月	81	18	58	2	170	20	170	3	36	17	18	1	43	5	29	1	5,773	3,116	1,660	78
前 橋	14	2	10	0	50	5	40	0	5	8	10	0	4	1	4	0	675	333	288	14
高 崎	17	4	11	1	28	6	60	2	5	1	0	0	10	1	7	1	952	477	264	12
(安 中)	0	0	3	0	4	0	1	1	2	0	0	1	0	0	3	0	189	60	56	2
桐 生	5	2	1	0	12	1	2	0	3	4	1	0	1	0	1	0	662	434	106	5
伊勢崎	8	4	9	0	14	1	16	0	4	1	3	0	5	1	5	0	691	321	242	17
太 田	6	2	8	0	12	1	11	0	1	1	0	0	3	1	3	0	665	368	154	2
館 林	8	1	5	0	7	4	19	0	2	2	2	0	6	0	3	0	574	285	134	7
沼 田	6	1	4	0	8	0	8	0	2	0	2	0	5	1	1	0	262	114	71	3
富 岡	1	0	0	0	8	0	1	0	4	0	0	0	0	0	0	0	257	95	87	4
藤 岡	5	0	2	1	13	0	4	0	3	0	0	0	3	0	1	0	202	178	89	5
渋 川	11	2	5	0	13	1	7	0	5	0	0	0	6	0	1	0	480	337	140	7
(中之条)	0	0	0	0	1	1	1	0	0	0	0	0	0	0	0	0	164	114	29	0
年度累計	178	39	124	9	313	52	349	10	70	38	49	6	88	15	65	6				

産業別・規模別一般新規求人状況(学卒を除きパートを含む)

前月	前年同月	当月	対前月比	対前年同月比	構成比	産業別	計	前橋	高崎	(安中)	桐生	伊勢崎	太田	館林	沼田	富岡	藤岡	渋川	(中之条)	
231	277	256	10.8	△ 7.6	2.1	A. 農、林、漁業	256	24	12	11	2	4	5	7	128	10	3	9	41	
4	1	8	100.0	700.0	0.1	C 鉱業、採石業、砂利採取業	8	0	0	3	1	0	0	0	2	0	0	1	1	0
688	629	804	16.9	27.8	6.6	D 建設業	804	217	104	10	27	92	142	63	32	44	21	36	16	
1,771	1,420	1,612	△ 9.0	13.5	13.2	E 製造業	1,612	113	183	34	96	381	277	271	48	84	58	45	22	
438	354	429	△ 2.1	21.2	3.5	09 食料品製造業	429	32	73	17	10	148	6	66	35	10	18	9	5	
22	23	24	9.1	4.3	0.2	10 飲料・たばこ・飼料製造業	24	1	4	0	0	0	10	5	1	0	1	1	1	
37	29	40	8.1	37.9	0.3	11 繊維工業	40	3	3	0	13	3	6	12	0	0	0	0	0	
31	19	10	△ 67.7	△ 47.4	0.1	12 木材・木製品製造業(家具を除く)	10	1	0	0	0	0	0	4	3	0	0	1	1	
88	32	15	△ 83.0	△ 53.1	0.1	13 家具・装備品製造業	15	9	1	0	0	5	0	0	0	0	0	0	0	
29	27	21	△ 27.6	△ 22.2	0.2	14 パルプ・紙・紙加工品製造業	21	5	1	0	2	0	3	9	0	0	1	0	0	
18	15	26	44.4	73.3	0.2	15 印刷・関連産業	26	7	7	0	0	0	0	4	0	2	4	2	0	
28	35	32	14.3	△ 8.6	0.3	16 化学工業	32	1	1	2	0	4	0	13	0	0	3	8	0	
1	0	0	△ 100.0	—	0.0	17 石油製品・石炭製品製造業	0	0	0	0	0	0	0	0	0	0	0	0	0	
144	99	131	△ 9.0	32.3	1.1	18 プラスチック製品製造業(別掲を除く)	131	5	10	2	7	42	35	9	1	10	6	4	0	
24	13	15	△ 37.5	15.4	0.1	19 ゴム製品製造業	15	0	0	0	0	14	0	1	0	0	0	0	0	
32	20	36	12.5	80.0	0.3	21 窯業・土石製品製造業	36	0	1	7	2	2	2	2	5	7	7	1	0	
11	13	12	9.1	△ 7.7	0.1	22 鉄鋼業	12	1	2	0	3	0	3	3	0	0	0	0	0	
6	21	7	16.7	△ 66.7	0.1	23 非鉄金属製造業	7	5	1	0	0	1	0	0	0	0	0	0	0	
172	97	144	△ 16.3	48.5	1.2	24 金属製品製造業	144	16	25	0	28	12	20	28	2	5	5	3	0	
126	62	78	△ 38.1	25.8	0.6	25 はん用機械器具製造業	78	2	7	0	14	15	32	7	0	0	1	0	0	
65	115	63	△ 3.1	△ 45.2	0.5	26 生産用機械器具製造業	63	0	3	0	1	22	24	9	0	2	2	0	0	
49	37	56	14.3	51.4	0.5	27 業務用機械器具製造業	56	0	0	0	2	9	14	14	0	2	4	11	0	
17	30	21	23.5	△ 30.0	0.2	28 電子部品・デバイス・電子回路製造業	21	0	5	1	0	8	0	0	0	4	1	2	0	
133	98	136	2.3	38.8	1.1	29 電気機械器具製造業	136	7	8	0	7	27	28	42	0	2	0	3	12	
16	16	27	68.8	68.8	0.2	30 情報通信機械器具製造業	27	2	5	2	0	12	0	0	0	6	0	0	0	
256	225	259	1.2	15.1	2.1	31 輸送用機械器具製造業	259	16	22	3	6	57	88	39	0	22	3	0	3	
28	40	30	7.1	△ 25.0	0.2	20,32 その他の製造業	30	0	4	0	1	0	6	4	1	12	2	0	0	
4	8	5	25.0	△ 37.5	0.0	F 電気・ガス・熱供給・水道業	5	1	1	0	0	0	2	0	0	0	0	1	0	
147	111	190	29.3	71.2	1.6	G 情報通信業	190	34	65	5	1	31	31	0	1	1	0	21	0	
723	445	709	△ 1.9	59.3	5.8	H 運輸業、郵便業	709	134	75	16	31	173	95	88	23	25	34	12	3	
2,224	1,403	2,065	△ 7.1	47.2	17.0	I 卸売業、小売業	2,065	214	998	4	69	211	164	139	61	35	97	33	40	
132	86	51	△ 61.4	△ 40.7	0.4	J 金融業、保険業	51	6	11	0	12	7	4	2	6	0	0	1	2	
182	81	147	△ 19.2	81.5	1.2	K 不動産業、物品賃貸業	147	40	44	0	9	6	32	9	3	0	4	0	0	
382	277	271	△ 29.1	△ 2.2	2.2	L 学術研究、専門・技術サービス業	271	64	121	2	21	31	6	10	5	3	2	5	1	
692	455	565	△ 18.4	24.2	4.6	M 宿泊業、飲食サービス業	565	101	58	22	13	57	74	31	58	0	2	62	87	
437	336	423	△ 3.2	25.9	3.5	N 生活関連サービス業、娯楽業	423	54	55	19	14	82	48	9	36	6	25	41	34	
218	214	255	17.0	19.2	2.1	O 教育、学習支援業	255	43	38	1	6	110	17	12	13	10	3	2	0	
2,418	1,837	2,427	0.4	32.1	19.9	P 医療、福祉	2,427	243	501	40	249	480	280	206	59	117	72	94	86	
84	72	64	△ 23.8	△ 11.1	0.5	Q 複合サービス事業	64	12	5	0	2	6	11	5	7	3	4	7	2	
1,969	1,298	2,131	8.2	64.2	17.5	R サービス業(他に分類されないもの)	2,131	622	440	14	111	240	391	142	70	6	2	55	38	
252	213	198	△ 21.4	△ 7.0	1.6	S、T 公務、その他	198	60	4	3	7	25	44	15	17	6	5	1	11	
12,558	9,163	12,181	△ 3.0	32.9	100.0	合計	12,181	1,982	2,715	184	671	1,936	1,623	1,009	569	350	333	426	383	
7,518	5,029	7,106	△ 5.5	41.3	58.3	29人以下	7,106	1,130	1,570	109	442	1,211	862	622	349	189	211	193	218	
3,015	2,732	3,312	9.9	21.2	27.2	30～99人	3,312	519	705	44	177	490	581	202	151	144	46	156	97	
1,121	1,014	1,216	8.5	19.9	10.0	100～299人	1,216	294	250	31	33	156	90	140	66	15	37	40	64	
584	241	317	△ 45.7	31.5	2.6	300～499人	317	24	105	0	12	37	41	44	0	0	13	37	4	
251	111	139	△ 44.6	25.2	1.1	500～999人	139	8	85	0	7	24	7	1	3	2	2	0	0	
69	36	91	31.9	152.8	0.7	1,000人～	91	7	0	0	0	18	42	0	0	0	24	0	0	

(注)新産業分類(平成19年11月改訂「日本標準産業分類」)に基づく区分により掲載している。

産業別・規模別一般充足状況(学卒を除きパート含む)

前月	前年同月	当月	対前月比	対前年同月比	構成比	産業別	計	前橋	高崎	(安中)	桐生	伊勢崎	太田	館林	沼田	富岡	藤岡	渋川	(中之条)
61	79	104	70.5	31.6	3.4	A. 農、林、漁業	104	8	6	7	0	3	0	2	49	4	1	9	15
3	1	2	△ 33.3	100.0	0.1	C 鉱業、採石業、砂利採取業	2	0	0	1	0	0	0	0	1	0	0	0	0
139	147	160	15.1	8.8	5.2	D 建設業	160	52	22	4	7	18	12	14	6	6	5	10	4
725	593	675	△ 6.9	13.8	21.9	E 製造業	675	67	90	11	38	148	96	84	25	37	33	31	15
156	137	153	△ 1.9	11.7	5.0	09 食料品製造業	153	22	32	0	1	37	8	14	7	8	8	8	8
5	4	3	△ 40.0	△ 25.0	0.1	10 飲料・たばこ・飼料製造業	3	0	3	0	0	0	0	0	0	0	0	0	0
15	16	15	0.0	△ 6.3	0.5	11 繊維工業	15	1	1	0	3	4	1	2	0	0	0	0	3
13	8	6	△ 53.8	△ 25.0	0.2	12 木材・木製品製造業(家具を除く)	6	2	0	1	1	1	1	0	0	0	0	0	0
15	21	16	6.7	△ 23.8	0.5	13 家具・装備品製造業	16	6	0	0	1	4	0	0	3	0	1	1	0
9	12	11	22.2	△ 8.3	0.4	14 パルプ・紙・紙加工品製造業	11	3	1	0	1	1	2	3	0	0	0	0	0
14	11	9	△ 35.7	△ 18.2	0.3	15 印刷・同関連業	9	2	2	0	0	0	0	2	0	1	2	0	0
14	27	16	14.3	△ 40.7	0.5	16 化学工業	16	0	0	1	0	2	0	8	0	0	2	3	0
0	1	0	—	△ 100.0	0.0	17 石油製品・石炭製品製造業	0	0	0	0	0	0	0	0	0	0	0	0	0
69	52	63	△ 8.7	21.2	2.0	18 プラスチック製品製造業(別掲を除く)	63	3	6	2	5	21	7	6	5	2	2	4	0
16	6	8	△ 50.0	33.3	0.3	19 ゴム製品製造業	8	0	0	0	0	6	0	2	0	0	0	0	0
10	10	24	140.0	140.0	0.8	21 窯業・土石製品製造業	24	6	0	3	0	3	0	0	3	2	5	2	0
7	15	7	0.0	△ 53.3	0.2	22 鉄鋼業	7	2	0	0	1	0	3	1	0	0	0	0	0
3	7	6	100.0	△ 14.3	0.2	23 非鉄金属製造業	6	1	0	0	2	3	0	0	0	0	0	0	0
74	52	70	△ 5.4	34.6	2.3	24 金属製品製造業	70	7	19	0	4	13	11	6	1	3	6	0	0
36	24	30	△ 16.7	25.0	1.0	25 はん用機械器具製造業	30	0	4	3	7	4	2	6	0	0	2	2	0
23	16	18	△ 21.7	12.5	0.6	26 生産用機械器具製造業	18	0	4	0	1	4	3	2	1	1	2	0	0
18	22	21	16.7	△ 4.5	0.7	27 業務用機械器具製造業	21	0	2	0	2	5	3	2	0	1	1	5	0
23	21	15	△ 34.8	△ 28.6	0.5	28 電子部品・デバイス・電子回路製造業	15	0	9	1	1	1	0	0	0	2	0	1	0
44	51	57	29.5	11.8	1.8	29 電気機械器具製造業	57	5	0	0	4	12	15	16	0	0	0	4	1
8	8	11	37.5	37.5	0.4	30 情報通信機械器具製造業	11	1	1	0	1	3	0	0	0	5	0	0	0
128	44	105	△ 18.0	138.6	3.4	31 輸送用機械器具製造業	105	6	3	0	2	23	39	13	5	10	1	0	3
25	28	11	△ 56.0	△ 60.7	0.4	20,32 その他の製造業	11	0	3	0	1	1	1	1	0	2	1	1	0
8	12	1	△ 87.5	△ 91.7	0.0	F 電気・ガス・熱供給・水道業	1	0	0	0	1	0	0	0	0	0	0	0	0
30	17	26	△ 13.3	52.9	0.8	G 情報通信業	26	9	10	1	2	0	0	0	0	0	0	4	0
166	154	186	12.0	20.8	6.0	H 運輸業、郵便業	186	35	16	3	9	40	26	18	9	5	11	13	1
384	304	378	△ 1.6	24.3	12.2	I 卸売業、小売業	378	80	103	3	27	40	34	31	21	12	11	10	6
19	16	20	5.3	25.0	0.6	J 金融業、保険業	20	8	4	0	1	3	1	0	0	0	3	0	0
27	35	23	△ 14.8	△ 34.3	0.7	K 不動産業、物品賃貸業	23	7	5	0	4	1	5	0	1	0	0	0	0
52	61	112	115.4	83.6	3.6	L 学術研究、専門・技術サービス業	112	34	22	0	6	29	6	4	3	5	0	1	2
121	105	89	△ 26.4	△ 15.2	2.9	M 宿泊業、飲食サービス業	89	15	14	2	4	7	6	2	11	1	2	13	12
100	80	81	△ 19.0	1.3	2.6	N 生活関連サービス業、娯楽業	81	7	19	8	2	11	3	1	11	2	3	9	5
71	59	52	△ 26.8	△ 11.9	1.7	O 教育、学習支援業	52	19	13	2	4	4	2	0	1	0	3	4	0
590	513	583	△ 1.2	13.6	18.9	P 医療、福祉	583	100	110	16	49	82	78	38	17	22	24	37	10
46	34	31	△ 32.6	△ 8.8	1.0	Q 複合サービス事業	31	4	2	0	0	14	2	3	1	0	0	4	1
278	248	360	29.5	45.2	11.7	R サービス業(他に分類されないもの)	360	131	46	4	26	51	55	20	5	1	1	15	5
271	191	204	△ 24.7	6.8	6.6	S. T 公務、その他	204	60	29	4	15	20	36	13	3	3	3	6	12
3,091	2,649	3,087	△ 0.1	16.5	100.0	合計	3,087	636	511	66	195	471	362	230	164	98	100	166	88
719	638	781	8.6	22.4	25.3	29人以下	781	144	129	21	48	122	70	42	82	27	33	32	31
339	324	343	1.2	5.9	11.1	30～99人	343	87	85	5	12	35	25	23	12	17	9	25	8
104	117	81	△ 22.1	△ 30.8	2.6	100～299人	81	14	8	3	4	8	10	17	9	0	4	4	0
29	16	40	37.9	150.0	1.3	300～499人	40	6	8	1	2	7	3	5	0	0	0	8	0
36	21	25	△ 30.6	19.0	0.8	500～999人	25	1	4	0	5	4	4	5	0	1	0	1	0
48	12	19	△ 60.4	58.3	0.6	1,000人～	19	1	0	0	0	16	0	0	0	0	0	2	0

(注)新産業分類(平成19年11月改訂「日本標準産業分類」)に基づく区分により掲載している。

新規学卒者の職業紹介状況(24年3月卒)

項 目	安定所別	前年同月	24年2月	24年3月	前橋	高崎	(安中)	桐生	伊勢崎	太田	館林	沼田	富岡	藤岡	渋川	(中之条)	前年実績
	末現在	末現在	末現在														
中 学	1 求人数	9	5	7	2	2	2	0	0	0	1	0	0	0	0	0	9
	2 求職者数	62	53	46	7	3	5	0	8	4	17	0	0	2	0	0	62
	3 就職者数	13	5	19	0	3	3	0	0	1	10	0	0	2	0	0	13
	4 求人倍率 (1/2)	0.15	0.09	0.15	0.29	0.67	0.40	--	0.00	0.00	0.06	--	--	0.00	--	--	0.15
	5 就職率 (3/2×100)	21.0	9.4	41.3	0.0	100.0	60.0	--	0.0	25.0	58.8	--	--	100.0	--	--	21.0
高 校	1 求人数	3,994	4,213	4,229	485	1,081	110	299	388	730	303	191	159	190	125	168	3,994
	2 求職者数	2,752	2,794	2,770	373	431	112	366	268	325	188	161	116	205	108	117	2,753
	3 就職者数	2,644	2,673	2,709	358	418	111	352	265	323	186	159	115	199	108	115	2,644
	4 求人倍率 (1/2)	1.45	1.51	1.53	1.30	2.51	0.98	0.82	1.45	2.25	1.61	1.19	1.37	0.93	1.16	1.44	1.45
	5 就職率 (3/2×100)	96.1	95.7	97.8	96.0	97.0	99.1	96.2	98.9	99.4	98.9	98.8	99.1	97.1	100.0	98.3	96.1

(注1) 「2 求職者数」は、学校又は安定所の紹介を希望する求職者をいう。

(注2) 「3 就職者数」は、学校又は安定所の紹介による就職決定者数をいう。

(注3) 「前年実績」は、平成23年3月卒の学校又は安定所の紹介による最終数である。

新卒応援ハローワーク取扱状況

区分	項目	来所者数	求職	就職
大学等		557	94	119
	うち既卒者	366	38	118
	年度累計	1,103	196	209
高校		23	15	8
	うち既卒者	22	14	8
	年度累計	43	21	19
中学		2	2	2
	うち既卒者	2	2	2
	年度累計	26	6	7
その他若年者		5	2	0
	年度累計	8	4	2

※大学等には、大学院、短大、高専、専修、公共職業能力開発施設を含む。

※「既卒者」とは、学校卒業で新規学卒者扱いでの就職を希望する者で、同一の事業主
の元で正規雇用され、引き続き1年以上雇用保険被保険者であった期間がない者。

※その他若年者は学生、既卒者以外の若年者をいう。

外国人雇用サービスコーナー取扱状況

区分	項目	新規求職	相談件数	紹介件数	就職件数	有効求職
前 橋	当月分	28	114	48	6	75
	年度累計	54	227	111	13	
伊勢崎	当月分	89	458	39	6	237
	年度累計	172	856	74	19	
太 田	当月分	147	417	136	22	372
	年度累計	241	772	229	33	

雇用保険関係

項目 安定所別	適 用 関 係											求 職 者 給 付 関 係													
	事 業 所			被 保 険 者					事 務 組 合			一 般 被 保 険 者													
	1	2	3	4	5	6	7	8	9	10	11	離 職 票		14	15	17		18		19	20		21	22	23
	全数	新規加入	廃止脱退	全数	資格取得	資格喪失	6のうち事業主都合による解雇	7/6×100	組合	委託事業所	被保険者	12	13	受給資格決定件数	初回受給者数	16	受給者実人員	うち特定	訓練延長給付	受講手当	特定職種	通所手当	傷病手当実人員		
前年同月	29,214	104	78	550,645	11,024	7,829	966	12.3	208	12,159	100,332	4,511	218 2,457	2,741	3,015	1,394	8,688	4,266	117	238	0	231	24		
前 月	29,255	156	133	554,559	19,485	16,431	1,808	11.0	207	12,088	101,605	10,342	483 3,796	3,752	1,853	975	7,559	3,592	125	159	0	160	27		
5月	29,282	98	76	558,043	11,821	8,353	993	11.9	207	12,071	101,815	4,933	245 2,565	2,693	3,054	1,099	9,066	4,054	96	224	0	221	19		
前橋	5,698	14	13	114,935	2,703	1,714	127	7.4	55	2,556	23,376	997	44 471	402	491	154	1,283	431	19	37	0	36	1		
高崎	4,927	14	12	124,476	2,533	1,879	120	6.4	30	1,991	17,683	1,212	45 384	380	435	169	1,392	656	23	38	0	38	1		
安中	668	3	1	14,263	195	124	4	3.2	4	283	2,026	90	9 61	76	96	19	240	81	1	2	0	2	1		
桐生	2,738	11	5	41,144	659	716	184	25.7	20	849	6,361	339	18 181	197	192	55	645	255	5	20	0	20	0		
伊勢崎	3,301	15	7	59,626	1,427	975	132	13.5	18	1,277	10,851	497	22 262	370	459	182	1,165	485	14	36	0	36	2		
太田	3,216	10	10	70,884	1,738	1,105	179	16.2	9	1,048	10,718	672	25 309	309	362	131	1,247	675	10	22	0	22	4		
館林	2,379	6	3	50,785	995	761	115	15.1	13	749	7,086	445	12 339	352	363	160	1,298	790	3	16	0	15	4		
沼田	1,306	9	7	15,984	434	236	8	3.4	13	712	4,417	166	13 100	89	96	21	321	88	2	7	0	7	1		
富岡	1,178	1	1	15,909	229	175	21	12.0	12	537	4,705	108	11 97	96	82	29	289	115	7	11	0	11	1		
藤岡	1,375	5	4	19,069	244	245	74	30.2	8	612	5,297	182	21 159	206	201	100	514	231	4	11	0	11	2		
渋川	1,492	5	9	19,760	408	278	14	5.0	13	851	6,111	152	16 140	154	195	61	429	148	7	20	0	20	2		
中之条	1,004	5	4	11,208	256	145	15	10.3	12	606	3,184	73	9 62	62	82	18	243	99	1	4	0	3	0		
年度累計		254	209		31,306	24,784	2,801	100.0				15,275	728 6,361	6,445	4,907	2,074	16,625	7,646	0	383	0	381	46		

(注1) 離職票提出件数上段の数値は、高年齢継続被保険者離職票提出件数である。(注2) 特定とは、特定受給資格者。

項目 安定 所別	求職者給付関係												就職促進給付関係									
	一般被保険者						高年齢継続被保険者			短期特例被保険者			一般被保険者									
	24	基本手当			28	29	30	31	32	33	34	35	常用就職支度手当		再就職手当		就業手当		移転費		広域求職活動費	
総支給額	25 所定日数 内支給額	26 うち特定	27 訓連延 長給付 支給額	技能習 得手当 支給額	傷病 手当 支給額	受給資 格決定 件数	受給 者数	高年齢 求職者 給付金額	受給資 格決定 件数	受給 者数	特例一 時金支 給金額	36 支給 人員	37 支給 金額	38 支給 人員	39 支給 金額	40 支給 人員	41 支給 金額	42 支給 人員	43 支給 金額	44 支給 人員	45 支給 金額	
前年同月	979,037	1,025,169	542,455	48,582	9,410	3,660	264	308	61,875	14	7	1,285	9	1,230	418	115,083	79	3,469	0	0	0	0
前月	976,192	862,076	428,439	16,711	3,037	3,871	467	322	69,285	9	4	803	7	1,283	248	83,578	53	2,301	0	0	0	0
5月	1,340,101	1,233,904	617,823	12,408	3,298	2,920	281	370	76,253	9	5	1,011	22	3,521	462	153,411	67	2,767	1	88	0	0
前橋	174,309	159,714	60,405	2,087	471	35	46	70	14,390	1	0		8	1,290	75	23,950	6	234	0	0	0	0
高崎	211,793	196,756	102,075	3,075	591	170	54	67	13,137	0	0		5	553	32	8,399	5	145	1	88	0	0
安中	30,638	28,855	11,725	33	24	43	10	16	3,408	0	0		0		9	2,398	2	46	0	0	0	0
桐生	90,186	81,059	34,216	880	299		23	22	4,398	2	0		1	204	32	8,771	6	242	0	0	0	0
伊勢崎	183,359	165,822	78,588	1,797	522	396	26	37	7,789	1	0		4	818	58	15,698	3	157	0	0	0	0
太田	198,170	180,932	108,878	1,619	351	594	25	39	8,315	0	0		2	350	68	26,598	15	627	0	0	0	0
館林	196,886	183,239	121,460	316	291	711	16	25	5,578	1	0		0		62	28,571	7	343	0	0	0	0
沼田	45,367	43,092	12,349	241	129	152	15	18	3,567	4	4	812	0		33	11,041	2	48	0	0	0	0
富岡	37,733	35,233	14,720	818	178	121	11	10	2,055	0	0		0		20	5,119	5	182	0	0	0	0
藤岡	76,532	71,769	36,726	554	139	483	25	27	5,351	0	0		2	306	19	5,657	4	257	0	0	0	0
渋川	62,287	55,859	22,407	849	247	215	21	30	6,322	0	0		0		35	10,482	8	351	0	0	0	0
中之条	32,840	31,574	14,274	139	56		9	9	1,942	0	1	199	0		19	6,728	4	135	0	0	0	0
年度累計	2,316,292	2,095,980	1,046,263	29,120	6,335	6,791	748	692	145,538	18	9	1,814	29	4,804	710	236,989	120	5,068	1	88	0	0

(注1) 支給金額は千円単位で千円未満四捨五入のため、合計とは一致しない。

項目 安定所別	雇 用 継 続 給 付 関 係										
	高 年 齢 雇 用 継 続 給 付						育 児 休 業 給 付				
	基本給付金			再就職給付金			基本給付金			職場復帰給付金	
	46 受給要 件確認 件数	47 受給者 実人員	48 支給 金額	49 受給要 件確認 件数	50 受給者 実人員	51 支給 金額	52 受給要 件確認 件数	53 受給者 実人員	54 支給 金額	55 受給 者数	56 支給 金額
前年同月	361	8,970	207,926	3	8	186	258	2,734	283,685	179	80,619
前 月	421	7,289	171,938	0	2	37	192	2,222	228,765	0	0
5月	394	9,342	223,282	0	9	166	263	2,990	305,632	0	0
前橋	96	1,840	43,608	0	5	100	77	792	86,990	0	0
高崎	91	2,422	59,853	0	1	25	55	761	78,694	0	0
安中	25	257	6,370	0	0		8	59	6,071	0	0
桐生	38	1,035	24,553	0	1	13	20	221	20,588	0	0
伊勢崎	23	822	18,954	0	0		25	321	30,069	0	0
太田	37	1,000	23,154	0	0		29	306	32,083	0	0
館林	42	778	18,764	0	0		27	212	21,419	0	0
沼田	4	206	4,733	0	0		8	83	8,287	0	0
富岡	10	244	5,524	0	2	27	6	76	6,787	0	0
藤岡	5	312	7,448	0	0		2	72	6,192	0	0
渋川	14	343	8,474	0	0		5	55	5,675	0	0
中之条	9	83	1,846	0	0		1	32	2,777	0	0
年度累計	815	16,631	395,220	0	11	202	455	5,212	534,397	0	

(注) 支給金額は千円単位で千円未満四捨五入のため、合計とは一致しない。

教育訓練給付及び介護休業給付支給状況

		教育訓練給付													介護休業給付
		前橋	高崎	安中	桐生	伊勢崎	太田	館林	沼田	富岡	藤岡	渋川	中之条	合計	群馬
22年度	受給者数	290	272	33	120	175	147	148	39	56	94	69	41	1,484	90
	支給金額	8,008	8,051	996	3,566	4,476	3,306	4,592	1,019	1,334	2,186	1,829	1,085	40,450	18,635
23年度	受給者数	262	247	42	93	200	137	185	48	58	87	83	32	1,474	93
	支給金額	8,487	8,939	1,231	2,648	5,909	3,346	5,369	1,463	1,545	2,267	2,449	835	44,487	22,472
23年 4月	受給者数	16	14	1	5	0	7	12	4	3	4	2	2	70	4
	支給金額	647	525	8	106		150	843	193	46	118	37	43	2,716	695
23年 5月	受給者数	12	13	3	4	28	4	13	3	3	3	5	2	93	7
	支給金額	416	449	204	148	899	127	381	99	52	169	96	37	3,077	2,232
23年 6月	受給者数	18	11	0	13	15	14	20	5	6	6	5	1	114	8
	支給金額	395	407		394	397	288	478	133	108	79	74	68	2,822	1,614
23年 7月	受給者数	21	15	2	10	33	13	24	4	3	6	7	3	141	11
	支給金額	824	698	61	288	1,015	232	571	103	123	175	351	55	4,496	2,857
23年 8月	受給者数	20	32	4	3	18	15	22	2	6	4	9	1	136	4
	支給金額	620	1,380	92	119	520	270	556	129	199	55	202	61	4,202	1,218
23年 9月	受給者数	27	27	5	10	19	12	14	2	3	9	11	2	141	7
	支給金額	927	988	94	246	483	290	429	49	118	199	430	50	4,301	1,331
23年10月	受給者数	30	19	7	13	13	12	14	4	14	9	7	4	146	9
	支給金額	1,178	626	167	355	334	333	301	83	350	270	238	68	4,304	2,118
23年11月	受給者数	48	38	7	15	27	12	20	5	4	19	10	3	208	10
	支給金額	1,421	1,232	246	435	814	419	579	148	145	529	273	79	6,320	2,729
23年12月	受給者数	18	27	0	4	12	14	14	3	4	4	4	4	108	9
	支給金額	558	876		84	428	284	363	80	82	78	93	40	2,966	2,256
24年1月	受給者数	19	16	4	5	13	6	7	6	0	4	9	6	95	7
	支給金額	383	455	181	137	304	158	185	165		118	303	196	2,586	2,724
24年2月	受給者数	18	19	6	2	12	14	9	6	6	6	7	1	106	11
	支給金額	437	582	125	65	381	279	198	229	121	167	150	11	2,745	1,828
24年3月	受給者数	15	16	3	9	10	14	16	4	6	13	7	3	116	6
	支給金額	681	720	54	270	335	517	483	51	202	309	203	128	3,954	868
24年4月	受給者数	22	21	3	2	8	8	8	3	6	1	5	0	87	7
	支給金額	790	1,027	121	200	165	260	464	123	124	22	198		3,494	2,153
24年5月	受給者数	16	22	2	1	8	10	14	3	6	13	5	2	102	8
	支給金額	401	695	35	20	222	272	576	90	124	537	94	114	3,180	1,667

(注) 支給金額は千円単位で千円未満四捨五入のため、合計とは一致しない。

用語の説明

(職業紹介関係)

- ・新規求職申込件数
期間中に自安定所で新たに受付けた求職申込みの件数をいう。
- ・月間有効求職者数
「前月より繰越された有効求職者数(前月末日現在において、求職票の有効期限が翌月以降にまたがっている就職未決定の求職者数)」と当月の「新規求職者申込件数」の合計数をいう。
- ・紹介件数
求職者と求人との結合をはかるため、自安定所で紹介した件数をいう。
- ・就職件数
自安定所の有効求職者が、安定所の紹介あっせんにより就職した件数をいう。
- ・新規求人数
期間中に新たに受付けた求人数(採用予定人員)をいう。
- ・月間有効求人数
「前月より繰越された有効求人数(前月末日現在において、求人票の有効期限が翌月以降にまたがっている未充足の求人数)」と当月の「新規求人数」の合計数をいう。
- ・充足数
自安定所の有効求人が、安定所の紹介あっせんにより求職者と結合した件数をいう。
- ・求人倍率(求職者に対する求人の比率をいい、求職者1人あたりの求人数を示す。)

$$\text{求人倍率} = \frac{\text{月間有効(新規)求人数}}{\text{月間有効(新規)求職者数}}$$

- ・就職率(求職に対する就職の比率をいい、求職者のうち、求人者との間に雇用関係が成立したものの割合を示す。)

$$\text{就職率} = \frac{\text{就職件数}}{\text{月間有効(新規)求職者数}} \times 100$$

- ・充足率(求人に対する就職の比率をいい、申込みれ求人がどの程度充たされているかを示す。)

$$\text{充足率} = \frac{\text{充足数}}{\text{月間有効(新規)求人数}} \times 100$$

- ・産業分類(平成21年4月より本文中の産業分類は平成19年11月改定の「日本標準産業分類」による。)

(雇用保険関係)

- ・離職票交付枚数
安定所が離職による被保険者資格の喪失の確認を行い、離職者に交付した離職票の枚数をいう。
- ・離職票提出件数
失業給付を受けようとする者が安定所に出頭して離職票を提出した件数をいう。
- ・受給資格決定件数
受け付けた離職票を審査して、安定所が失業給付を受ける資格があると決定した件数をいう。
- ・初回受給者数
同一失業給付金受給期間内における当該失業給付の第1回目の支給を受けた者の数をいう。
- ・受給者実人員
失業給付を実際に受けた受給資格者の実数をいう。
- ・特定受給資格者
離職理由が、倒産・解雇・特定の雇止め等により再就職の準備をする時間的余裕がなく離職を余儀なくされた受給資格者(特定受給資格者判断基準に該当する者)をいう。

県内ハローワーク一覧

名 称	所 在 地	連 絡 先
ハローワーク前橋	前橋市天川大島町130-1	tel. 027-290-2111 fax. 027-290-2528
ハローワーク高崎	高崎市北双葉町5-7	tel. 027-327-8609 fax. 027-323-8119
ハローワーク安中	安中市安中1-1-26	tel. 027-382-8609 fax. 027-382-4141
ハローワーク桐生	桐生市錦町2-11-14	tel. 0277-22-8609 fax. 0277-22-5014
ハローワーク伊勢崎	伊勢崎市太田町554-10 (伊勢崎地方合同庁舎1階)	tel. 0270-23-8609 fax. 0270-23-3697
ハローワーク太田	太田市飯田町893	tel. 0276-46-8609 fax. 0276-48-0096
ハローワーク館林	館林市大街道1-3-37	tel. 0276-75-8609 fax. 0276-72-4367
ハローワーク沼田	沼田市薄根町3167-4	tel. 0278-22-8609 fax. 0278-23-7206
ハローワーク群馬富岡	富岡市富岡1414-14	tel. 0274-62-8609 fax. 0274-62-1932
ハローワーク藤岡	藤岡市藤岡827-1	tel. 0274-22-8609 fax. 0274-24-4587
ハローワーク渋川	渋川市渋川1696-15	tel. 0279-22-2636 fax. 0279-23-4370
ハローワーク中之条	吾妻郡中之条町西中之条207	tel. 0279-75-2227 fax. 0279-75-5945

非正規労働者総合支援センター

名 称	所 在 地	連 絡 先
ぐんまキャリアアップハローワーク	伊勢崎市安堀町196-2	tel. 0270-30-5021 fax. 0270-30-5022