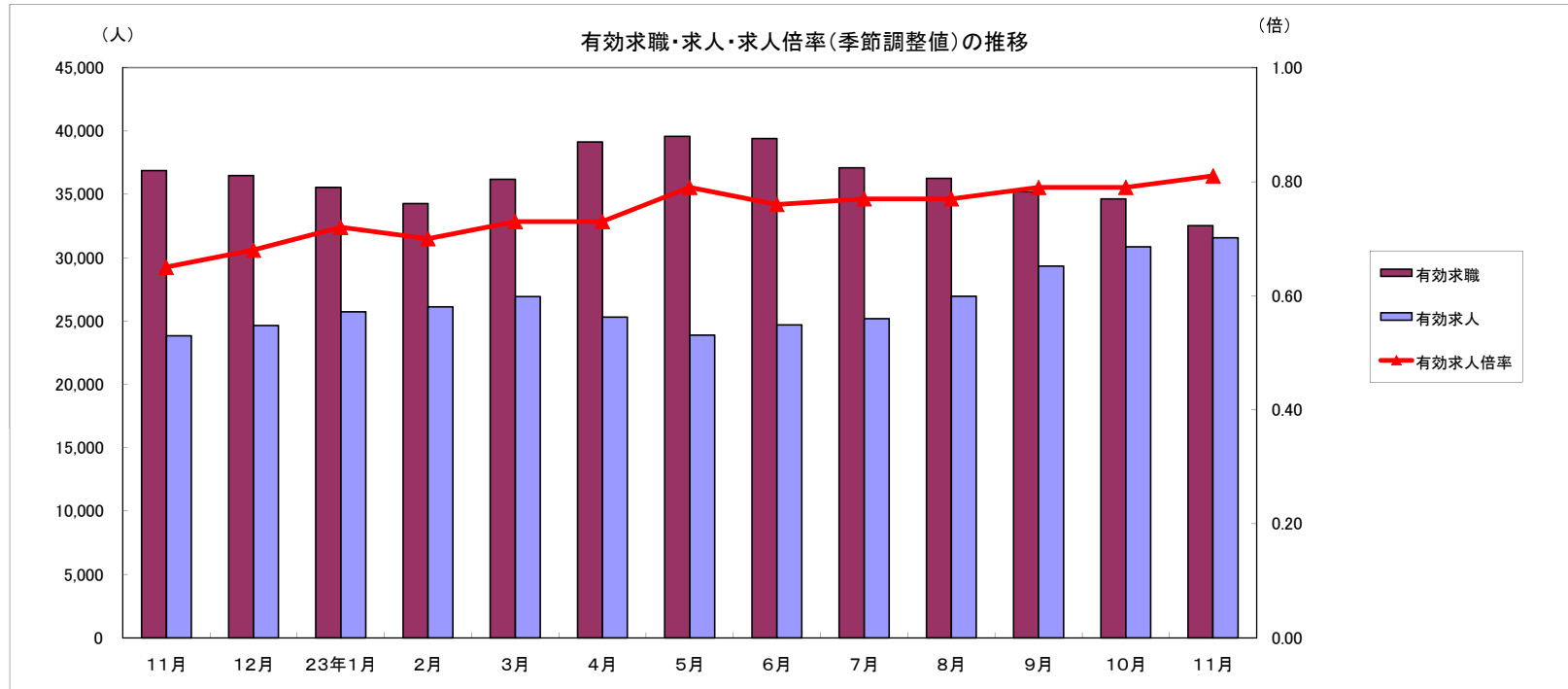


労働市場月報



2011. 11

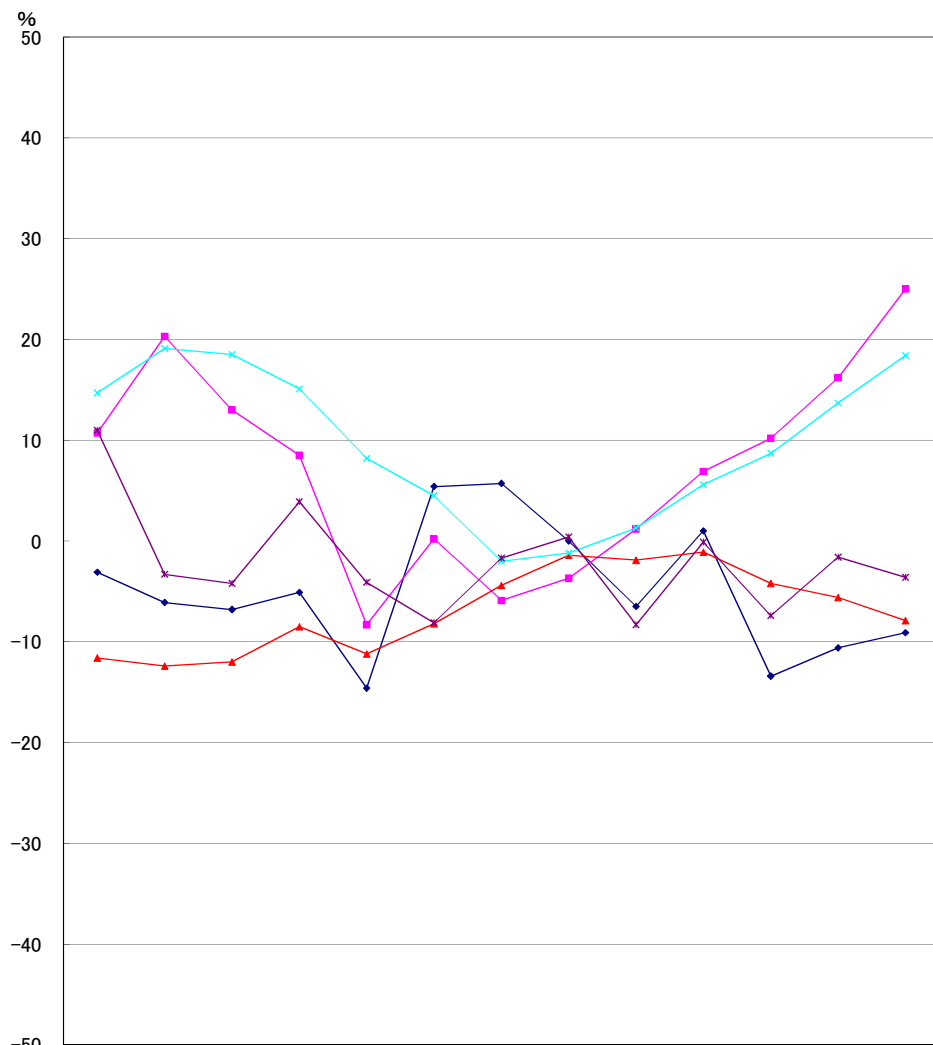
厚生労働省 群馬労働局 職業安定部

労働市場の動向(23年11月)

目次

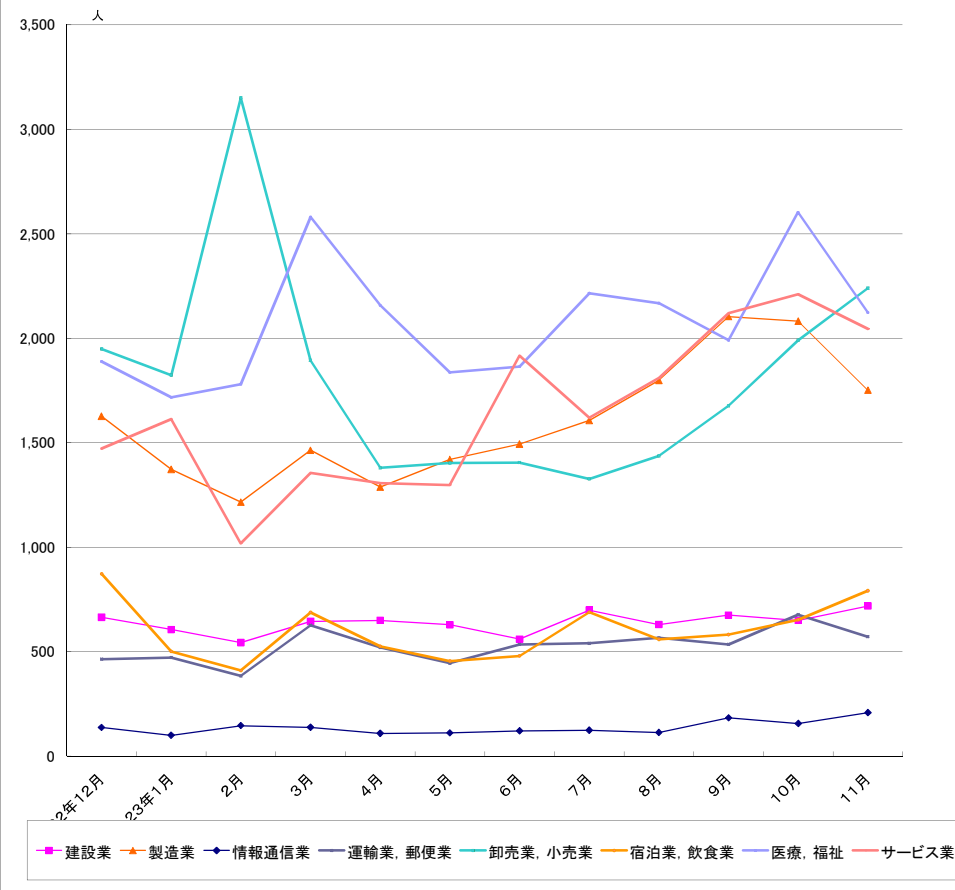
1 求人倍率の状況	主要統計グラフ	1-2
・ 新規求人倍率(季節調整値)は、新規求職者数の減少(前月比11.6%減)に対し、新規求人数も減少(前月比6.8%減)したことから、前月の1.44倍から0.09ポイント下回る1.35倍となった。	業務統計主要項目・主要指標	3
・ 有効求人倍率(季節調整値)は、月間有効求職者数の減少(前月比6.1%減)に対し、月間有効求人数は増加(前月比2.3%増)したことから、前月の0.79倍から0.02ポイント上回る0.81倍となった。	時系列でみた主要指標Ⅰ(学卒・パートを除く)	4
	Ⅱ(学卒を除きパートを含む)	5
	一般職業紹介状況(学卒・パートを除く)	6
	(学卒を除きパートを含む)	7
	中高年齢等の職業紹介等状況(パートを除く)	8
	高齢者(55歳以上)の職業紹介状況(パートを除く)	9
	パートタイム職業紹介状況	10
	障害者職業紹介状況	11
	産業別・規模別一般新規求人状況	12
	産業別・規模別一般充足状況	13
	新規学卒者の職業紹介状況	14
	付属施設の業務取扱状況	15
	群馬学生職業相談コーナー	
	外国人雇用サービスコーナー	
	雇用保険関係(適用、求職者給付、就職促進給付、雇用継続給付)	16
	教育訓練及び介護休業給付支給状況	19
	用語の説明・県内ハローワーク等一覧	20
2 求人の状況		
・ 新規求人数(原数値)は11,829で、前年同月比25.0%増加となった。		
産業別では、建設業(18.6%増)、製造業(27.6%増)、情報通信業(108.0%増)、運輸業・郵便業(21.2%増)、卸売・小売業(22.8%増)、飲食・宿泊業(58.1%増)、医療・福祉(23.6%増)、サービス業(26.8%増)となっている。		
製造業の内訳を見ると、食料品(1.0%減)、プラスチック製品(12.2%増)、金属製品(95.0%増)、はん用機械器具(94.4%増)、電子部品・デバイス・電子回路製造(48.5%減)、電気機械器具(17.7%増)、情報通信器(140.0%増)、輸送用機械器具(43.7%増)となっている。		
・ 有効求人数(原数値)31,566は、前年同月比18.4%増加となった。		
3 求職の状況		
・ 新規求職者数(原数値)は7,146で、前年同月比9.1%減少となった。		
・ 新規求職者(常用:パートを除く)の態様別内訳(前年同月比)を見ると、在職者は9.2%減少し、離職者は13.1%減少(うち事業主都合が18.7%減少、うち自己都合が7.6%減少)となっている。		
・ 有効求職者数(原数値)は32,521で、前年同月比7.9%減少となった。		
4 就職の状況		
・ 公共職業安定所の紹介による就職件数は2,668、前年同月比3.6%減少となった。		
5 雇用保険受給者の状況		
・ 受給資格決定件数1,608は、前年同月比2.5%減少となった。		
・ 初回受給者数1,619は、前年同月比7.1%減少となった。		
・ 雇用保険受給者実人員8,232は、前年同月比0.2%減少となった。		

グラフでみる対前年増減率の推移



	11月	12月	23年1月	2月	3月	4月	5月	6月	7月	8月	9月	10月	11月
新規求職	-3.1	-6.1	-6.8	-5.1	-14.6	5.4	5.7	0.0	-6.5	1.0	-13.4	-10.6	-9.1
新規求人	10.7	20.3	13.0	8.5	-8.3	0.2	-5.9	-3.7	1.2	6.9	10.2	16.2	25.0
有効求職	-11.6	-12.4	-12.0	-8.5	-11.2	-8.2	-4.4	-1.4	-1.9	-1.1	-4.2	-5.6	-7.9
有効求人	14.7	19.1	18.5	15.1	8.2	4.5	-2.0	-1.2	1.3	5.6	8.7	13.7	18.4
就職件数	11.0	-3.3	-4.2	3.9	-4.1	-8.1	-1.7	0.4	-8.3	-0.1	-7.4	-1.6	-3.6

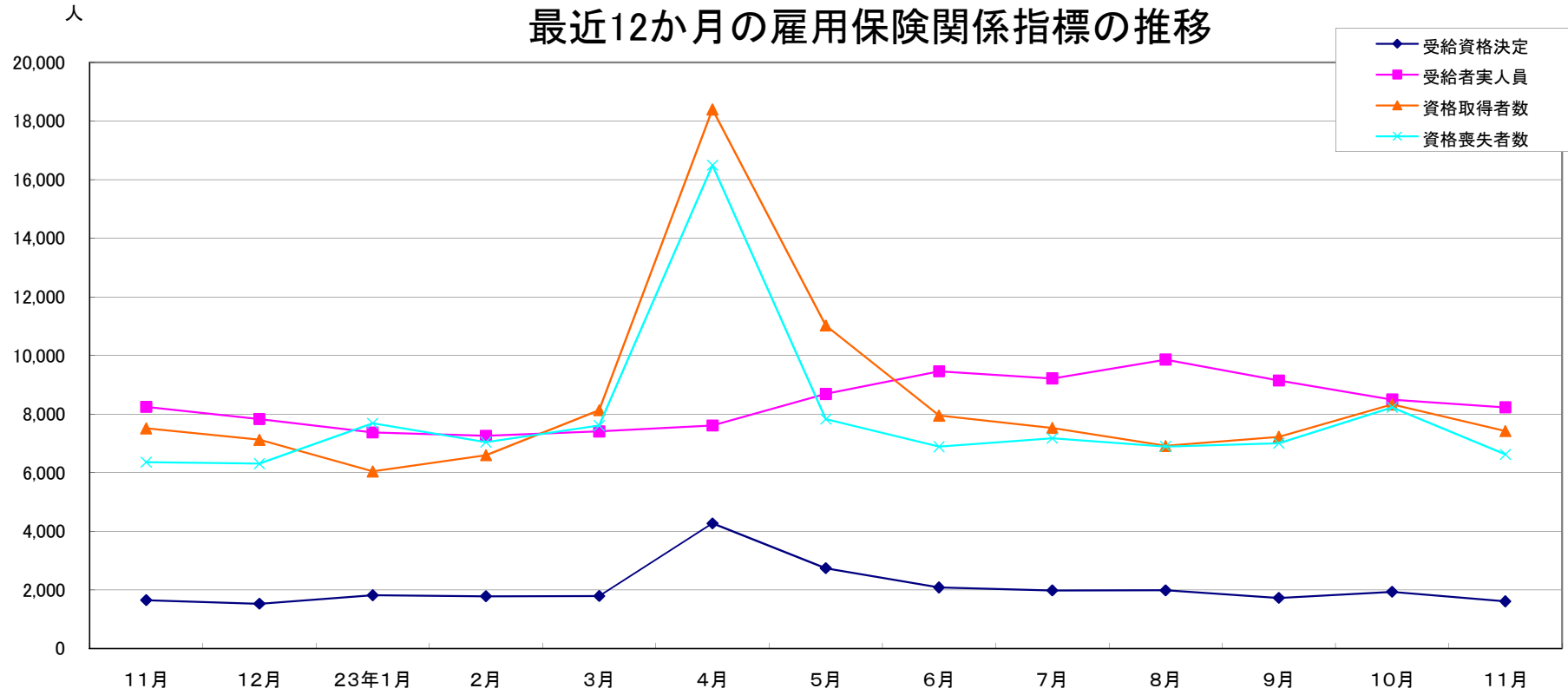
産業別新規求人数の推移(学卒を除きパートを含む)



	建設業	製造業	情報通信業	運輸業, 郵便業	卸売業, 小売業	宿泊業, 飲食業	医療, 福祉	サービス業
22年12月	665	1,627	137	464	1,949	873	1,889	1,472
23年1月	606	1,373	100	472	1,824	501	1,717	1,613
2月	544	1,216	146	384	3,151	410	1,781	1,019
3月	645	1,464	138	627	1,894	688	2,580	1,356
4月	650	1,288	109	520	1,380	526	2,157	1,307
5月	629	1,420	111	445	1,403	455	1,837	1,298
6月	560	1,494	121	535	1,405	480	1,865	1,917
7月	699	1,607	124	540	1,327	689	2,216	1,619
8月	630	1,798	113	566	1,437	559	2,168	1,809
9月	675	2,104	183	535	1,677	582	1,991	2,120
10月	650	2,082	156	677	1,991	653	2,603	2,211
11月	719	1,752	208	572	2,240	792	2,123	2,045

(注)新産業分類(平成19年11月改訂「日本標準産業分類」)に基づく区分により掲載している。

最近12か月の雇用保険関係指標の推移



	11月	12月	23年1月	2月	3月	4月	5月	6月	7月	8月	9月	10月	11月
受給資格決定	1,649	1,525	1,817	1,783	1,790	4,275	2,741	2,083	1,980	1,985	1,726	1,933	1,608
受給者実人員	8,246	7,829	7,375	7,259	7,408	7,611	8,688	9,461	9,218	9,861	9,148	8,496	8,232
資格取得者数	7,515	7,124	6,043	6,598	8,134	18,396	11,024	7,951	7,529	6,915	7,226	8,328	7,424
資格喪失者数	6,359	6,309	7,686	7,044	7,609	16,494	7,829	6,889	7,175	6,894	7,004	8,231	6,624

業務統計主要項目(学卒を除きパート含む)

主要指標

項目		11月	参 考			対 比		
			前月	前々月	前年同月	前月比	前年同月比	
一般職業紹介	求職	1 新規	7,146	8,085	8,168	7,863	△ 11.6	△ 9.1
		2 月間有効	32,521	34,633	35,192	35,306	△ 6.1	△ 7.9
	就職	3 全数	2,668	2,844	2,823	2,769	△ 6.2	△ 3.6
		4 うち保受給者	602	622	626	576	△ 3.2	4.5
	求人	5 新規	11,829	12,690	11,978	9,463	△ 6.8	25.0
		6 月間有効	31,566	30,847	29,331	26,661	2.3	18.4
		7 充足数	2,655	2,909	2,897	2,727	△ 8.7	△ 2.6
	求人倍率	8 新規(5/1)	1.66	1.57	1.47	1.20		
		9 月間有効(6/2)	0.97	0.89	0.83	0.76		
	10 適用事業所数	29,177	29,167	29,160	29,062	0.0	0.4	
	11 被保険者数	552,769	552,125	552,217	545,742	0.1	1.3	
雇用保険	一般	12 受給資格決定件数	1,608	1,933	1,726	1,649	△ 16.8	△ 2.5
		13 受給者実人員(所定給付)	8,232	8,496	9,148	8,246	△ 3.1	△ 0.2
		14 支給金額(千円)	1,046,367	1,046,367	1,046,367	1,133,905	0.0	△ 7.7
	高年齢	15 受給資格決定件数	195	213	113	124	△ 8.5	57.3
		16 受給者数	258	130	118	134	98.5	92.5
		17 支給金額(千円)	21,379	21,379	21,379	27,332	0.0	△ 21.8
	短期	18 受給資格決定件数	143	7	0	203	1942.9	△ 29.6
		19 受給者数	28	0	0	35	-	△ 20.0
		20 支給金額(千円)	29,076	29,076	29,076	6,302	0.0	361.4

(注) 保受給者は、雇用保険受給者をいう。

項目	鉱工業生産指数 (鉱工業計)		常用雇用指数 (産業計)		所定外労働時間 (産業計)		企業倒産		完全失業者数 (全国)	
	平成17年 =100 (原数値)	前年 同月比	規模30人以上 年分は平成12年 =100 月分は平成17年 =100	前年 同月比	規模30人以上 同月比	前年 同月比	負債額 1000万 以上	前年 同月差	万人	完全失業率 (季調値)
年月										
平成19年	92.0	0.7	102.8	△ 2.7	13.6	9.5	120	51	255	3.8
20	103.8	1.7	102.7	△ 1.4	13.3	4.1	125	5	265	4.0
21	70.2	△ 30.8	101.6	△ 1.1	9.2	△ 40.2	145	20	346	5.0
22	104.3	24.5	104.2	2.6	11.9	19.4	106	39	334	△ 2.0
9月	114.2	22.7	105.6	3.8	12.2	18.5	14	3	340	5.0
10月	105.4	6.6	105.8	4.0	12.2	15.1	7	1	334	5.1
11月	105.2	3.4	106.1	4.1	10.4	8.4	6	△ 3	318	5.1
12月	102.0	5.0	105.6	3.8	12.4	5.9	4	△ 1	298	4.9
23年1月	93.1	6.8	105.3	4.1	9.7	4.4	21	12	309	4.9
2月	97.6	3.8	105.1	3.5	12.5	8.7	9	3	302	4.6
3月	79.5	△ 26.7	103.8	2.9	11.7	0.9	11	△ 3	304	4.6
4月	86.5	△ 17.1	105.8	2.2	10.6	△ 8.6	18	7	309	4.7
5月	88.7	△ 9.8	106.2	2.1	10.2	△ 8.9	15	9	293	4.5
6月	101.6	△ 7.9	106.2	1.4	10.8	△ 8.5	13	1	293	4.6
7月	103.6	△ 7.0	106.5	0.9	11.3	△ 8.1	8	3	292	4.7
8月	93.6	△ 6.0	105.7	0.0	11.8	△ 1.7	6	△ 6	276	4.3
9月	104.0	△ 8.9	105.6	0.0	12.4	1.6	5	△ 9	275	4.1
10月	105.0	△ 0.4	105.7	△ 0.1	12.9	5.7	12	5	288	4.5
11月	-	-	-	-	-	-	8	2	280	4.5
資料出所	県 統 計 課						帝国データバンク		総務省統計局	

※完全失業率の年平均は、実数である。

※表中「-」は、月報作成時には未公表のものである。

時系列でみた主要指標 I (学卒・パートを除く)

項目 年度・月別	A 一般職業紹介状況												B Aのうち中高年齢者						C 一般求職者給付				
	1 新規求職		2 月間有効求職		3 新規求人		4 月間有効求人		5 就職		求人倍率		6 新規求職		7 月間有効求職		8 就職		新規求職者 中に占める 中高年の 割合 6/1*100	受給資格 決定件数		受給者実人員	
	前年 同月比	前年 同月比	前年 同月比	前年 同月比	前年 同月比	前年 同月比	新規	月間 有効	前年 同月比	前年 同月比	前年 同月比	前年 同月比	前年 同月比	前年 同月比	前年 同月比	前年 同月比	前年 同月比	前年 同月比					
平成17年度	5,838	△ 3.1	22,680	△ 9.0	10,765	7.9	29,747	8.8	1,744	3.9	1.84	1.31	1,752	△ 11.2	8,176	△ 17.7	415	△ 3.6	30.0	2,060	△ 5.7	7,562	△ 12.4
18	5,379	△ 7.9	21,016	△ 7.3	9,683	△ 10.0	26,110	△ 12.2	1,742	△ 0.1	1.80	1.24	1,532	△ 12.6	7,204	△ 11.9	423	1.9	28.5	1,872	△ 9.1	6,787	△ 10.3
19	5,095	△ 5.3	19,770	△ 5.9	10,940	13.0	31,040	18.9	1,537	△ 11.8	2.15	1.57	1,521	△ 0.7	6,844	△ 5.0	383	△ 9.5	29.9	1,843	△ 1.6	6,645	△ 2.1
20	6,504	27.7	23,032	16.5	7,940	△ 27.4	21,937	△ 29.3	1,480	△ 3.7	1.22	0.95	1,991	30.9	7,784	13.7	377	△ 1.6	30.6	2,522	36.8	7,636	14.9
21	7,001	7.6	32,132	39.5	4,912	△ 38.1	12,006	△ 45.3	1,506	1.8	0.70	0.37	2,397	20.4	12,793	64.3	433	14.9	34.2	2,632	4.4	13,339	74.7
22	6,602	△ 4.4	26,896	△ 16.7	6,088	26.6	15,383	30.1	1,652	12.8	0.92	0.57	2,158	△ 9.0	10,165	△ 21.0	459	9.8	32.7	2,086	△ 22.2	8,463	△ 38.0
22年11月	6,491	0.0	26,472	△ 18.5	6,339	14.2	15,784	31.0	1,736	11.3	0.98	0.60	2,080	△ 0.5	9,855	△ 25.6	528	11.2	32.0	2,158	17.3	8,254	△ 41.1
12月	5,605	△ 13.6	25,454	△ 21.7	5,373	△ 3.2	15,317	27.1	1,641	5.2	0.96	0.60	1,821	△ 12.9	9,387	△ 29.1	519	9.3	32.5	1,649	△ 10.4	8,246	△ 41.1
23年1月	5,170	△ 20.4	23,948	△ 26.3	6,723	21.1	16,017	32.9	1,414	△ 9.4	1.30	0.67	1,821	△ 12.9	8,968	△ 32.3	399	△ 16.0	35.2	1,525	△ 17.1	7,829	△ 44.1
2月	6,616	△ 7.9	24,079	△ 15.0	6,940	29.6	17,251	35.6	1,354	1.7	1.05	0.72	2,150	△ 10.6	9,046	△ 23.3	385	2.4	32.5	1,817	△ 17.4	7,375	△ 29.7
3月	6,707	3.7	25,050	△ 12.5	6,046	18.9	15,923	22.6	1,479	△ 3.9	0.90	0.64	1,978	△ 2.7	9,121	△ 21.6	364	△ 17.8	29.5	1,783	4.8	7,259	△ 28.1
4月	6,927	△ 13.8	26,461	△ 12.8	5,669	△ 6.3	15,917	13.7	1,923	△ 2.2	0.82	0.60	2,123	△ 20.4	9,441	△ 21.4	516	△ 13.1	30.6	1,790	△ 14.8	7,408	△ 24.9
5月	8,584	4.9	28,090	△ 9.7	6,020	6.8	15,002	9.7	1,591	△ 7.1	0.70	0.53	3,052	1.5	10,343	△ 16.4	430	△ 9.3	35.6	4,275	29.2	7,611	△ 18.6
6月	6,597	4.7	28,030	△ 6.0	5,540	△ 1.0	14,602	5.4	1,571	△ 0.8	0.84	0.52	2,072	1.2	10,365	△ 11.7	428	△ 5.7	31.4	2,741	14.8	8,688	1.9
7月	5,623	△ 15.0	26,328	△ 7.9	6,237	△ 2.0	15,428	4.4	1,567	△ 10.3	1.11	0.59	1,784	△ 16.4	9,816	△ 11.9	446	△ 17.1	31.7	1,980	△ 2.7	9,218	△ 0.5
8月	6,174	0.3	25,911	△ 5.3	6,696	9.1	16,562	10.9	1,597	△ 7.8	1.08	0.64	1,947	△ 2.6	9,663	△ 8.1	444	△ 12.4	31.5	1,985	5.8	9,861	9.7
9月	5,545	△ 8.5	24,951	△ 6.3	7,470	26.2	18,210	17.7	1,667	3.0	1.35	0.73	1,758	△ 6.5	9,415	△ 6.8	470	4.2	31.7	1,726	△ 4.6	9,148	0.3
10月	5,554	△ 14.8	24,421	△ 7.8	7,656	21.9	19,114	20.7	1,729	△ 1.3	1.38	0.78	1,742	△ 14.5	9,131	△ 8.7	494	△ 2.8	31.4	1,933	4.4	8,496	△ 3.9
11月	5,034	△ 22.4	22,971	△ 13.2	6,786	7.1	18,832	19.3	1,644	△ 5.3	1.35	0.82	1,603	△ 22.9	8,628	△ 12.5	481	△ 8.9	31.8	1,608	△ 25.5	8,232	△ 0.3
平成23年度	6,195	△ 7.9	26,044	△ 6.7	6,591	10.6	16,658	11.5	1,642	△ 3.8	1.06	0.64	1,999	△ 11.0	9,710	△ 9.4	468	△ 6.4	32.3	2,291	1.8	8,839	△ 1.0

(注)年度数値は、月平均である。

時系列でみた主要指標Ⅱ(学卒を除きパートを含む)

項目 年度・月別	一般職業紹介状況											求人倍率								
	1 新規求職		2 月間有効求職		3 新規求人		4 月間有効求人		5 紹介件数		6 就職件数		原数値				季節調整値			
	前年 同月比		前年 同月比		前年 同月比		前年 同月比		前年 同月比		前年 同月比		本 県		全 国		本 県		全 国	
													新規	有効	新規	有効	新規	有効	新規	有効
平成17年度	7,997	△ 0.6	30,032	△ 3.8	16,036	6.3	43,968	7.5	9,848	7.2	2,662	3.2	2.01	1.46	1.49	0.98				
18	7,425	△ 7.2	28,274	△ 5.9	14,681	△ 8.4	39,732	△ 9.6	9,450	△ 4.0	2,627	△ 1.3	1.98	1.41	1.56	1.06				
19	6,994	△ 5.8	26,598	△ 5.9	15,823	7.8	44,489	12.0	9,220	△ 2.4	2,345	△ 10.7	2.26	1.67	1.47	1.02				
20	8,786	25.6	30,930	16.3	13,262	△ 16.2	36,447	△ 18.1	12,361	34.1	2,363	0.8	1.51	1.18	1.08	0.77				
21	9,605	9.3	42,302	36.8	9,103	△ 31.4	21,672	△ 40.5	17,936	45.1	2,578	9.1	0.95	0.51	0.79	0.45				
22	9,040	△ 4.4	37,027	△ 12.8	10,329	15.4	25,848	20.9	16,239	△ 7.3	2,745	9.3	1.14	0.70	0.79	0.45				
22年11月	7,863	△ 3.1	35,306	△ 11.6	9,463	10.7	26,661	14.7	14,588	△ 6.5	2,769	11.0	1.20	0.76	1.07	0.62	r 1.04	r 0.65	r 0.97	0.57
12月	7,085	△ 6.1	32,847	△ 12.4	10,426	20.3	26,554	19.1	12,022	△ 11.3	2,347	△ 3.3	1.47	0.81	1.08	0.62	r 1.31	r 0.68	r 0.99	r 0.58
23年1月	9,136	△ 6.8	32,942	△ 12.0	10,924	13.0	26,904	18.5	14,278	△ 16.6	2,233	△ 4.2	1.20	0.82	0.99	0.64	1.23	0.72	1.02	0.61
2月	9,305	△ 5.1	34,272	△ 8.5	10,484	8.5	26,127	15.1	15,949	△ 6.8	2,422	3.9	1.13	0.76	1.02	0.66	1.16	0.70	0.99	0.62
3月	9,590	△ 14.6	36,195	△ 11.2	9,907	△ 8.3	26,919	8.2	17,167	△ 23.6	3,180	△ 4.1	1.03	0.74	0.92	0.65	1.18	0.73	0.98	0.63
4月	12,620	5.4	39,125	△ 8.2	9,755	0.2	25,304	4.5	17,747	△ 13.5	2,845	△ 8.1	0.77	0.65	0.71	0.56	1.00	0.73	0.95	0.61
5月	9,763	5.7	39,574	△ 4.4	9,163	△ 5.9	23,885	△ 2.0	16,167	△ 6.8	2,751	△ 1.7	0.94	0.60	0.86	0.54	1.16	0.79	0.98	0.61
6月	9,345	0.0	39,397	△ 1.4	10,331	△ 3.7	24,694	△ 1.2	17,306	△ 6.1	3,042	0.4	1.11	0.63	1.01	0.56	1.11	0.76	1.00	0.63
7月	7,903	△ 6.5	37,102	△ 1.9	10,396	1.2	25,182	1.3	14,352	△ 12.6	2,666	△ 8.3	1.32	0.68	1.18	0.60	1.24	0.77	1.07	0.64
8月	8,649	1.0	36,270	△ 1.1	10,750	6.9	26,941	5.6	14,602	△ 7.2	2,655	△ 0.1	1.24	0.74	1.13	0.65	1.13	0.77	1.05	0.66
9月	8,168	△ 13.4	35,192	△ 4.2	11,978	10.2	29,331	8.7	14,886	△ 13.8	2,823	△ 7.4	1.47	0.83	1.20	0.70	1.29	0.79	1.11	0.67
10月	8,085	△ 10.6	34,633	△ 5.6	12,690	16.2	30,847	13.7	14,422	△ 10.3	2,844	△ 1.6	1.57	0.89	1.23	0.72	1.44	0.79	1.13	0.67
11月	7,146	△ 9.1	32,521	△ 7.9	11,829	25.0	31,566	18.4	13,511	△ 7.4	2,668	△ 3.6	1.66	0.97	1.32	0.76	1.35	0.81	1.18	0.69
平成23年度	8,960	△ 3.0	36,727	△ 4.4	10,862	6.2	27,219	6.4	15,374	△ 9.8	2,787	△ 3.9	1.21	0.74						

(注)年度数値は、月平均である。

一般職業紹介状況(学卒・パートを除く)

項目 安定所別	A 新規求職 申込件数	B 月間有効 求職者数	C 紹介件数	D 就職件数	E 4のうち管外就職		F 4のうち 保 受給者の 就職件数	G 新 規 求 人 数	H 月間有効 求 人 数	I 充 足 数	J Iのうち他県 からの 充足数	比 率			
	1 全 数	2 全 数	3 全 数	4 全 数	5 県内	6 県外						新規求職 対前年同月 増 減 率	新規求人 対前年同月 増 減 率	新規求 人 倍 率 (G/1)	有 効 求 人 倍 率 (H/2)
	前年同月	5,605	25,454	10,452	1,641	600	173	399	5,373	15,317	1,665	212	△ 6.4	16.2	0.96
前 月	5,554	24,421	10,149	1,729	686	188	459	7,656	19,114	1,782	258	△ 14.4	20.8	1.38	0.78
11月	5,034	22,971	9,696	1,644	595	237	448	6,786	18,832	1,625	234	△ 10.2	26.3	1.35	0.82
前 橋	913	3,940	1,927	312	105	33	90	1,394	3,703	366	26	△ 11.5	33.8	1.53	0.94
高 崎	757	3,494	1,735	245	90	29	66	1,215	3,462	258	31	△ 10.9	11.1	1.61	0.99
(安 中)	109	533	216	50	26	2	9	71	284	31	2	△ 8.4	86.8	0.65	0.53
桐 生	376	1,785	915	137	46	17	44	443	1,267	126	20	△ 5.8	16.0	1.18	0.71
伊勢崎	568	3,108	1,269	197	111	25	50	864	2,619	180	24	△ 19.4	41.9	1.52	0.84
太 田	794	3,467	1,388	221	73	50	68	1,074	2,908	241	79	△ 10.3	53.2	1.35	0.84
館 林	360	2,023	694	115	13	29	36	693	1,815	138	29	△ 14.1	51.3	1.93	0.90
沼 田	314	911	250	81	20	6	17	185	497	74	3	△ 3.1	17.8	0.59	0.55
富 岡	164	714	262	58	17	7	11	210	499	50	3	△ 0.6	△ 20.8	1.28	0.70
藤 岡	242	1,175	441	72	40	15	24	169	593	46	9	△ 8.3	△ 32.7	0.70	0.50
渋 川	302	1,299	458	91	44	14	22	209	622	62	3	2.7	24.4	0.69	0.48
(中之条)	135	522	141	65	10	10	11	259	563	53	5	△ 9.4	24.5	1.92	1.08
年度累計	49,559	208,352	86,520	13,138	4,980	1,644	3,297	52,724	133,260	13,160	1,848	△ 4.6	10.7	1.06	0.64

一般職業紹介状況(学卒を除きパートを含む)

項目 安定所別	A 新規求職 申込件数	B 月間有効 求職者数	C 紹介件数	D 就職件数	E 4のうち 保受給者の 就職件数	F 新規 求人数	G 月間有効 求人数	H 充足数	比 率			
	1 全 数	2 全 数	3 全 数	4 全 数					新規求職 対前年同月 増減率	新規求人 対前年同月 増減率	新規求 人倍率 (F/A)	有効求 人倍率 (G/B)
前年同月	7,863	35,306	14,588	2,769	576	9,463	26,661	2,727	△ 3.1	10.7	1.20	0.76
前 月	8,085	34,633	14,422	2,844	622	12,690	30,847	2,909	△ 10.6	16.2	1.57	0.89
11月	7,146	32,521	13,511	2,668	602	11,829	31,566	2,655	△ 9.1	25.0	1.66	0.97
前 橋	1,311	5,591	2,669	509	115	2,236	5,777	563	△ 11.7	47.1	1.71	1.03
高 崎	1,080	5,007	2,380	376	80	2,759	6,641	409	△ 8.9	15.0	2.55	1.33
(安 中)	170	828	299	74	10	141	513	51	△ 7.6	45.4	0.83	0.62
桐 生	521	2,538	1,208	203	59	622	1,760	173	△ 7.6	7.1	1.19	0.69
伊勢崎	797	4,273	1,662	333	71	1,487	4,389	332	△ 15.6	42.6	1.87	1.03
太 田	1,073	4,735	1,938	344	94	1,701	4,480	368	△ 8.0	55.1	1.59	0.95
館 林	493	2,683	928	189	49	994	2,881	230	△ 9.9	9.6	2.02	1.07
沼 田	438	1,401	491	152	27	452	1,363	146	△ 7.0	27.0	1.03	0.97
富 岡	276	1,115	426	107	21	390	842	89	△ 0.7	△ 4.9	1.41	0.76
藤 岡	333	1,644	574	111	29	283	904	77	△ 7.8	△ 24.7	0.85	0.55
渋 川	447	1,936	708	175	31	392	1,138	134	△ 0.9	22.9	0.88	0.59
(中之条)	207	770	228	95	16	372	878	83	△ 9.2	3.9	1.80	1.14
年度累計	71,679	293,814	122,993	22,294	4,616	86,892	217,750	22,261	△ 3.0	6.2	1.21	0.74

中高年齢者等の職業紹介等状況(パートを除く)

安定所別 項目	新規求職 申込件数		月間有効 求職者数	紹介件数	就職件数		5 新 規 求 人 数	6 月間有効 求 人 数	比 率				
	1 全 数	1のうち保	2 全 数	3 全 数	4 全 数	4のうち保			新規求職者 中に占める 中高年の割合	新規求職 対前年同月 増 減 率	新規求人 対前年同月 増 減 率	新規求人 倍率 (5/1)	有効求人 倍率 (6/2)
前年同月	1,821	518	9,387	3,205	519	125	2,165	6,280	(23.2) 32.5	△ 9.1	10.5	1.19	0.67
前 月	1,742	585	9,131	3,040	494	142	2,952	7,473	(21.5) 31.4	△ 16.3	15.1	1.69	0.82
11月	1,603	492	8,628	3,022	481	156	2,315	7,319	(22.4) 31.8	△ 12.0	6.9	1.44	0.85
前 橋	272	67	1,360	632	90	31	578	1,565	(20.7) 29.8	△ 15.8	31.7	2.13	1.15
高 崎	224	61	1,260	473	71	22	495	1,422	(20.7) 29.6	△ 8.2	12.8	2.21	1.13
(安 中)	39	13	226	73	21	4	26	107	(22.9) 35.8	34.5	160.0	0.67	0.47
桐 生	135	49	714	327	39	14	181	515	(25.9) 35.9	△ 10.6	20.7	1.34	0.72
伊勢崎	163	67	1,138	432	49	18	300	923	(20.5) 28.7	△ 24.2	23.5	1.84	0.81
太 田	262	96	1,280	387	57	18	396	1,017	(24.4) 33.0	1.9	55.9	1.51	0.79
館 林	126	59	840	204	41	17	294	747	(25.6) 35.0	△ 8.7	52.3	2.33	0.89
沼 田	119	18	350	88	32	11	63	155	(27.2) 37.9	△ 15.6	12.5	0.53	0.44
富 岡	39	12	279	64	16	4	76	190	(14.1) 23.8	△ 32.8	△ 31.5	1.95	0.68
藤 岡	75	24	438	151	19	7	69	191	(22.5) 31.0	△ 15.7	△ 16.9	0.92	0.44
渋 川	85	12	482	134	24	6	90	253	(19.0) 28.1	△ 20.6	42.9	1.06	0.52
(中之条)	64	14	261	57	22	4	107	232	(30.9) 47.4	△ 7.2	27.4	1.67	0.89
年度累計	15,993	5,661	77,677	25,980	3,740	1,111	20,454	52,661	(22.3) 32.3	△ 6.0	3.2	1.28	0.68

(注) ()内は、パートを含めた新規求職者中に占める中高年の割合である。求人数及び求人倍率は、「求人均等配分方式」による数値である。

高年齢者(55歳以上)の職業紹介状況(パートを除く)

項目 安定所別	新規求職 申込件数		月間有効 求職者数	紹介件数	就職件数		5 新 規 求 人 数	6 月間有効 求 人 数	比 率				
	1		2 全 数	3 全 数	4				新規求職者 中に占める 高齢者の割合	新規求職 対前年同月 増 減 率	新規求人 対前年同月 増 減 率	新規求人 倍率 (5/1)	有効求人 倍率 (6/2)
	全 数	1のうち保			全 数	4のうち保							
前年同月	883	287	4,884	997	244	49	1,277	3,715	(11.2) 15.8	△ 10.0	9.1	1.45	0.76
前 月	846	308	4,642	943	201	43	1,742	4,394	(10.5) 15.2	△ 17.6	14.6	2.06	0.95
11月	797	277	4,385	1,002	206	61	1,562	4,292	(11.2) 15.8	△ 9.7	22.3	1.96	0.98
前 橋	144	44	684	244	38	14	342	927	(11.0) 15.8	△ 7.7	31.5	2.38	1.36
高 崎	109	40	664	144	34	10	287	834	(10.1) 14.4	△ 9.2	11.2	2.63	1.26
(安 中)	22	9	130	26	12	1	15	59	(12.9) 20.2	100.0	150.0	0.68	0.45
桐 生	76	33	360	119	15	4	109	308	(14.6) 20.2	4.1	21.1	1.43	0.86
伊勢崎	72	32	529	127	18	5	178	550	(9.0) 12.7	△ 21.7	22.8	2.47	1.04
太 田	119	42	611	100	21	5	220	565	(11.1) 15.0	△ 9.2	54.9	1.85	0.92
館 林	61	31	393	63	13	5	176	446	(12.4) 16.9	△ 1.6	53.0	2.89	1.13
沼 田	61	11	181	29	15	5	37	91	(13.9) 19.4	△ 15.3	12.1	0.61	0.50
富 岡	27	10	162	22	6	2	45	110	(9.8) 16.5	△ 12.9	△ 32.8	1.67	0.68
藤 岡	32	8	243	58	9	3	41	114	(9.6) 13.2	△ 15.8	△ 16.3	1.28	0.47
渋 川	39	7	264	47	11	3	53	149	(8.7) 12.9	△ 20.4	51.4	1.36	0.56
(中之条)	35	10	164	23	14	4	63	138	(16.9) 25.9	△ 27.1	31.3	1.80	0.84
年度累計	7,756	2,919	39,677	8,613	1,570	383	12,126	30,705	(10.8) 15.7	△ 10.3	3.1	1.56	0.77

(注) ()内は、パートを含めた新規求職者中に占める高齢年の割合である。求人数及び求人倍率は、「求人均等配分方式」による数値である。

パートタイム職業紹介状況

安定所別	項目	新規求職 申込件数	月間有効 求職者数	紹介件数	就職件数	新規 求人数	月間有効 求人数
	前年同月	2,258	9,852	4,136	1,128	4,090	11,344
	前月	2,531	10,212	4,273	1,115	5,034	11,733
	11月	2,112	9,550	3,815	1,024	5,043	12,734
	前橋	398	1,651	742	197	842	2,074
	高崎	323	1,513	645	131	1,544	3,179
	(安中)	61	295	83	24	70	229
	桐生	145	753	293	66	179	493
	伊勢崎	229	1,165	393	136	623	1,770
	太田	279	1,268	550	123	627	1,572
	館林	133	660	234	74	301	1,066
	沼田	124	490	241	71	267	866
	富岡	112	401	164	49	180	343
	藤岡	91	469	133	39	114	311
	渋川	145	637	250	84	183	516
	(中之条)	72	248	87	30	113	315
	年度累計	22,120	85,462	36,473	9,156	34,168	84,490

障害者職業紹介状況

項目 安定所別	新規求職申込件数				紹介件数				就職件数				新規登録者数				期末現在登録者数 (月末)			
	身体	知的	精神	その他	身体	知的	精神	その他	身体	知的	精神	その他	身体	知的	精神	その他	身体	知的	精神	その他
前年同月	62	47	36	3	149	44	129	5	30	17	21	0	31	31	17	2	5,499	2,994	1,242	53
前月	95	32	55	4	220	71	187	10	38	12	20	0	43	11	27	4	5,736	3,092	1,484	74
11月	54	33	54	1	188	52	121	6	43	13	23	0	21	18	28	0	5,729	3,106	1,500	75
前橋	12	12	14	0	55	15	22	1	11	8	2	0	4	8	9	0	657	338	257	14
高崎	8	2	8	0	24	8	18	0	5	0	4	0	1	1	5	0	956	516	242	11
(安中)	2	0	3	0	1	0	5	0	1	0	3	0	1	0	1	0	188	59	52	1
桐生	6	2	2	0	10	7	13	0	2	1	1	0	5	1	1	0	661	430	100	7
伊勢崎	7	1	4	0	14	2	14	0	5	0	4	0	3	0	0	0	669	312	210	15
太田	4	2	7	0	27	7	21	0	6	0	2	0	2	0	6	0	650	355	141	0
館林	7	3	10	1	14	4	14	3	3	2	1	0	4	0	4	0	585	279	114	9
沼田	1	1	1	0	9	0	2	1	1	0	0	0	0	0	0	0	249	108	59	3
富岡	1	0	1	0	9	6	2	0	4	0	3	0	1	0	1	0	255	94	79	4
藤岡	1	0	3	0	9	2	8	0	0	1	2	0	0	0	0	0	203	178	87	5
渋川	2	10	0	0	11	1	1	1	4	0	0	0	0	8	0	0	466	329	131	5
(中之条)	3	0	1	0	5	0	1	0	1	1	1	0	0	0	1	0	190	108	28	1
年度累計	607	250	356	28	1,309	316	1,047	46	264	116	131	10	278	120	189	24				

産業別・規模別一般新規求人状況(学卒を除きパートを含む)

前月	前年同月	当月	対前月比	対前年同月比	構成比	産業別	計	前橋	高崎	(安中)	桐生	伊勢崎	太田	館林	沼田	富岡	藤岡	渋川	(中之条)	
218	78	54	△ 75.2	△ 30.8	0.5	A. B農、林、漁業	54	18	0	0	0	0	8	3	13	4	0	0	5	3
4	0	3	△ 25.0	—	0.0	C 鉱業、採石業、砂利採取業	3	0	0	2	0	0	0	0	0	0	0	0	1	0
650	606	719	10.6	18.6	6.1	D 建設業	719	181	118	9	24	114	85	72	19	41	29	20	7	
2,082	1,373	1,752	△ 15.9	27.6	14.8	E 製造業	1,752	186	185	37	110	313	422	261	37	75	55	54	17	
487	403	399	△ 18.1	△ 1.0	3.4	09 食料品製造業	399	27	69	15	32	125	32	58	11	4	12	11	3	
68	8	8	△ 88.2	0.0	0.1	10 飲料・たばこ・飼料製造業	8	0	1	0	0	0	4	0	2	0	0	1	0	
43	30	48	11.6	60.0	0.4	11 繊維工業	48	1	5	0	20	9	5	3	0	0	0	3	2	
19	21	19	0.0	△ 9.5	0.2	12 木材・木製品製造業(家具を除く)	19	3	0	0	0	1	5	1	6	3	0	0	0	
45	19	32	△ 28.9	68.4	0.3	13 家具・装備品製造業	32	13	0	2	0	8	2	5	1	0	0	1	0	
19	32	19	0.0	△ 40.6	0.2	14 パルプ・紙・紙加工品製造業	19	3	2	0	2	1	5	6	0	0	0	0	0	
26	17	22	△ 15.4	29.4	0.2	15 印刷・同関連業	22	9	0	0	0	3	2	5	0	0	3	0	0	
21	27	26	23.8	△ 3.7	0.2	16 化学工業	26	0	2	0	0	2	5	10	0	0	0	4	3	
0	0	21	—	—	0.2	17 石油製品・石炭製品製造業	21	0	20	0	0	0	0	1	0	0	0	0	0	
122	115	129	5.7	12.2	1.1	18 プラスチック製品製造業(別掲を除く)	129	4	8	8	8	27	32	17	4	9	9	1	2	
26	12	7	△ 73.1	△ 41.7	0.1	19 ゴム製品製造業	7	1	1	0	2	2	0	1	0	0	0	0	0	
18	21	28	55.6	33.3	0.2	21 窯業・土石製品製造業	28	2	0	0	3	1	6	7	4	2	3	0	0	
8	16	17	112.5	6.3	0.1	22 鉄鋼業	17	0	0	1	3	1	9	1	0	2	0	0	0	
18	25	6	△ 66.7	△ 76.0	0.1	23 非鉄金属製造業	6	2	2	1	0	0	1	0	0	0	0	0	0	
190	100	195	2.6	95.0	1.6	24 金属製品製造業	195	55	15	5	13	18	22	33	2	10	14	8	0	
102	36	70	△ 31.4	94.4	0.6	25 はん用機械器具製造業	70	8	2	4	13	16	13	7	0	0	5	2	0	
203	33	138	△ 32.0	318.2	1.2	26 生産用機械器具製造業	138	0	5	0	0	16	107	5	0	2	3	0	0	
51	35	24	△ 52.9	△ 31.4	0.2	27 業務用機械器具製造業	24	0	2	0	1	0	1	6	0	3	1	10	0	
42	33	17	△ 59.5	△ 48.5	0.1	28 電子部品・デバイス・電子回路製造業	17	0	1	1	0	9	2	0	0	2	1	1	0	
104	124	146	40.4	17.7	1.2	29 電気機械器具製造業	146	8	13	0	5	8	30	68	0	3	3	4	4	
26	10	24	△ 7.7	140.0	0.2	30 情報通信機械器具製造業	24	2	5	0	0	8	2	0	4	0	0	0	3	
398	222	319	△ 19.8	43.7	2.7	31 輸送用機械器具製造業	319	47	30	0	10	46	135	28	3	18	1	1	0	
46	34	38	△ 17.4	11.8	0.3	20,32 その他の製造業	38	1	2	0	1	10	7	0	1	11	1	4	0	
2	5	2	0.0	△ 60.0	0.0	F 電気・ガス・熱供給・水道業	2	0	2	0	0	0	0	0	0	0	0	0	0	
156	100	208	33.3	108.0	1.8	G 情報通信業	208	16	37	2	7	7	77	0	0	2	0	60	0	
677	472	572	△ 15.5	21.2	4.8	H 運輸業、郵便業	572	143	35	2	22	110	91	85	15	30	25	5	9	
1,991	1,824	2,240	12.5	22.8	18.9	I 卸売業、小売業	2,240	336	1,293	5	60	128	112	146	63	23	32	27	15	
111	93	68	△ 38.7	△ 26.9	0.6	J 金融業、保険業	68	20	21	0	12	8	0	0	6	0	0	1	0	
218	127	136	△ 37.6	7.1	1.1	K 不動産業、物品賃貸業	136	18	35	0	18	7	41	6	1	3	4	0	3	
230	260	286	24.3	10.0	2.4	L 学術研究、専門・技術サービス業	286	87	135	0	14	26	8	2	7	3	0	3	1	
653	501	792	21.3	58.1	6.7	M 宿泊業、飲食サービス業	792	140	49	18	22	102	134	40	104	4	13	57	109	
528	302	346	△ 34.5	14.6	2.9	N 生活関連サービス業、娯楽業	346	66	37	14	6	33	41	17	23	9	25	34	41	
131	225	165	26.0	△ 26.7	1.4	O 教育、学習支援業	165	33	29	1	1	62	5	7	12	12	1	2	0	
2,603	1,717	2,123	△ 18.4	23.6	17.9	P 医療、福祉	2,123	275	377	39	228	382	196	201	70	133	71	65	86	
67	48	69	3.0	43.8	0.6	Q 複合サービス事業	69	6	3	0	3	3	27	5	10	0	7	5	0	
2,211	1,613	2,045	△ 7.5	26.8	17.3	R サービス業(他に分類されないもの)	2,045	579	397	12	90	190	425	141	64	13	7	50	77	
158	119	249	57.6	109.2	2.1	S. T 公務、その他	249	132	6	0	5	2	29	8	8	38	14	3	4	
12,690	9,463	11,829	△ 6.8	25.0	100.0	合計	11,829	2,236	2,759	141	622	1,487	1,701	994	452	390	283	392	372	
7,463	5,097	7,137	△ 4.4	40.0	60.3	29人以下	7,137	1,344	2,054	72	363	928	813	570	247	220	190	171	165	
3,185	2,830	2,841	△ 10.8	0.4	24.0	30～99人	2,841	527	484	47	164	326	528	222	106	122	60	151	104	
1,280	1,064	1,319	3.0	24.0	11.2	100～299人	1,319	249	180	17	78	171	172	168	93	26	29	37	99	
424	289	432	1.9	49.5	3.7	300～499人	432	107	37	5	8	33	148	31	2	21	3	33	4	
167	112	52	△ 68.9	△ 53.6	0.4	500～999人	52	5	1	0	9	28	0	3	4	1	1	0	0	
171	71	48	△ 71.9	△ 32.4	0.4	1,000人～	48	4	3	0	0	1	40	0	0	0	0	0	0	

(注)新産業分類(平成19年11月改訂「日本標準産業分類」)に基づく区分により掲載している。

産業別・規模別一般充足状況(学卒を除きパート含む)

前月	前年同月	当月	対前月比	対前年同月比	構成比	産業別	計	前橋	高崎	(安中)	桐生	伊勢崎	太田	館林	沼田	富岡	藤岡	渋川	(中之条)
48	66	55	14.6	△ 16.7	2.1	A. 農、林、漁業	55	10	0	0	1	0	6	0	15	1	0	20	2
3	1	0	△ 100.0	△ 100.0	0.0	C 鉱業、採石業、砂利採取業	0	0	0	0	0	0	0	0	0	0	0	0	0
136	182	145	6.6	△ 20.3	5.5	D 建設業	145	40	27	5	3	11	18	14	3	5	9	4	6
725	633	655	△ 9.7	3.5	24.7	E 製造業	655	82	70	14	37	110	134	80	26	36	37	18	11
127	139	117	△ 7.9	△ 15.8	4.4	09 食料品製造業	117	20	29	2	3	21	3	11	5	4	12	6	1
7	3	4	△ 42.9	33.3	0.2	10 飲料・たばこ・飼料製造業	4	0	0	0	0	0	0	1	0	0	1	1	1
21	9	21	0.0	133.3	0.8	11 繊維工業	21	1	2	0	6	3	4	1	0	0	0	1	3
12	10	9	△ 25.0	△ 10.0	0.3	12 木材・木製品製造業(家具を除く)	9	3	0	0	0	0	0	2	3	1	0	0	0
17	12	11	△ 35.3	△ 8.3	0.4	13 家具・装備品製造業	11	2	0	0	0	0	1	5	3	0	0	0	0
16	12	8	△ 50.0	△ 33.3	0.3	14 パルプ・紙・紙加工品製造業	8	1	4	0	0	2	0	1	0	0	0	0	0
16	10	21	31.3	110.0	0.8	15 印刷・同関連業	21	10	2	0	0	4	3	1	0	0	1	0	0
13	13	7	△ 46.2	△ 46.2	0.3	16 化学工業	7	0	1	0	0	2	0	3	0	0	0	0	1
0	0	0	—	—	0.0	17 石油製品・石炭製品製造業	0	0	0	0	0	0	0	0	0	0	0	0	0
61	64	52	△ 14.8	△ 18.8	2.0	18 プラスチック製品製造業(別掲を除く)	52	2	2	0	2	10	12	8	6	4	4	1	1
8	10	10	25.0	0.0	0.4	19 ゴム製品製造業	10	0	4	0	0	2	0	1	0	0	3	0	0
11	15	14	27.3	△ 6.7	0.5	21 窯業・土石製品製造業	14	0	0	0	0	3	0	2	3	2	3	1	0
15	6	6	△ 60.0	0.0	0.2	22 鉄鋼業	6	1	1	0	4	0	0	0	0	0	0	0	0
13	11	9	△ 30.8	△ 18.2	0.3	23 非鉄金属製造業	9	3	0	4	1	1	0	0	0	0	0	0	0
75	49	85	13.3	73.5	3.2	24 金属製品製造業	85	17	11	1	8	16	15	5	2	4	5	1	0
44	32	32	△ 27.3	0.0	1.2	25 はん用機械器具製造業	32	5	3	0	3	7	9	2	0	1	2	0	0
20	20	23	15.0	15.0	0.9	26 生産用機械器具製造業	23	1	2	0	1	5	7	4	0	2	0	1	0
7	13	14	100.0	7.7	0.5	27 業務用機械器具製造業	14	0	1	3	0	0	1	2	0	4	1	2	0
6	26	6	0.0	△ 76.9	0.2	28 電子部品・デバイス・電子回路製造業	6	0	1	0	0	3	1	0	0	0	0	0	1
60	45	47	△ 21.7	4.4	1.8	29 電気機械器具製造業	47	1	0	3	1	10	10	17	0	0	2	1	2
12	2	13	8.3	550.0	0.5	30 情報通信機械器具製造業	13	2	0	0	0	8	1	0	0	1	0	0	1
150	119	129	△ 14.0	8.4	4.9	31 輸送用機械器具製造業	129	13	5	1	6	10	64	14	2	10	3	1	0
14	13	17	21.4	30.8	0.6	20,32 その他の製造業	17	0	2	0	2	3	3	0	2	3	0	2	0
3	2	1	△ 66.7	△ 50.0	0.0	F 電気・ガス・熱供給・水道業	1	0	0	0	0	0	0	0	0	0	0	0	1
10	26	19	90.0	△ 26.9	0.7	G 情報通信業	19	3	6	1	4	2	1	0	0	0	0	2	0
160	178	169	5.6	△ 5.1	6.4	H 運輸業、郵便業	169	32	23	2	4	27	28	27	4	8	5	6	3
324	383	379	17.0	△ 1.0	14.3	I 卸売業、小売業	379	90	97	3	20	35	46	26	30	4	6	16	6
10	11	10	0.0	△ 9.1	0.4	J 金融業、保険業	10	6	0	0	1	1	1	0	0	0	0	1	0
41	33	45	9.8	36.4	1.7	K 不動産業、物品賃貸業	45	12	11	0	12	5	4	0	0	0	0	0	1
94	97	68	△ 27.7	△ 29.9	2.6	L 学術研究、専門・技術サービス業	68	29	18	1	1	4	9	4	0	0	0	1	1
107	105	101	△ 5.6	△ 3.8	3.8	M 宿泊業、飲食サービス業	101	14	9	3	0	7	14	2	17	0	1	16	18
71	108	88	23.9	△ 18.5	3.3	N 生活関連サービス業、娯楽業	88	15	13	1	0	11	7	3	14	5	2	9	8
47	31	38	△ 19.1	22.6	1.4	O 教育、学習支援業	38	10	6	3	3	6	4	2	1	2	0	0	1
498	417	430	△ 13.7	3.1	16.2	P 医療、福祉	430	84	66	15	45	62	39	29	16	17	11	33	13
40	32	38	△ 5.0	18.8	1.4	Q 複合サービス事業	38	4	4	0	3	6	9	2	0	1	4	2	3
300	312	294	△ 2.0	△ 5.8	11.1	R サービス業(他に分類されないもの)	294	94	54	1	31	34	30	26	12	1	1	4	6
280	110	120	△ 57.1	9.1	4.5	S. T 公務、その他	120	38	5	2	8	11	18	15	8	9	1	2	3
2,897	2,727	2,655	△ 8.4	△ 2.6	100.0	合計	2,655	563	409	51	173	332	368	230	146	89	77	134	83
655	1,499	611	△ 6.7	△ 59.2	23.0	29人以下	611	114	88	16	33	94	78	44	47	25	11	43	18
298	783	277	△ 7.0	△ 64.6	10.4	30～99人	277	60	47	3	11	30	39	21	14	9	15	16	12
94	306	97	3.2	△ 68.3	3.7	100～299人	97	15	10	1	1	12	10	24	9	3	4	8	0
33	48	20	△ 39.4	△ 58.3	0.8	300～499人	20	2	2	0	0	6	0	3	1	0	1	5	0
19	38	18	△ 5.3	△ 52.6	0.7	500～999人	18	6	4	0	2	3	0	0	1	2	0	0	0
90	53	7	△ 92.2	△ 86.8	0.3	1,000人～	7	0	0	0	0	7	0	0	0	0	0	0	0

(注)新産業分類(平成19年11月改訂「日本標準産業分類」)に基づく区分により掲載している。

新規学卒者の職業紹介状況(24年3月卒)

項 目	安定所別	前年同月	23年10月	23年11月	前橋	高崎	(安中)	桐生	伊勢崎	太田	館林	沼田	富岡	藤岡	渋川	(中之条)	前年実績
	末現在	末現在	末現在														
中 学	1 求人数	0	0	0	0	0	0	0	0	0	0	0	0	0	0	0	11
	2 求職者数	73	23	55	21	2	1	3	12	3	13	0	0	0	0	0	38
	3 就職者数	0	0	0	0	0	0	0	0	0	0	0	0	0	0	0	28
	4 求人倍率 (1/2)	0.00	0.00	0.00	0.00	0.00	0.00	0.00	0.00	0.00	0.00	---	---	---	---	---	0.29
	5 就職率 (3/2×100)	0.0	0.0	0.0	0.0	0.0	0.0	0.0	0.0	0.0	0.0	---	---	---	---	---	73.7
高 校	1 求人数	3,575	3,492	3,689	445	779	107	282	356	671	261	187	158	169	114	160	3,994
	2 求職者数	2,844	2,854	2,879	397	429	113	398	276	348	188	166	117	206	120	121	2,753
	3 就職者数	2,185	2,005	2,297	301	342	88	293	252	263	158	132	103	175	92	98	2,704
	4 求人倍率 (1/2)	1.26	1.22	1.28	1.12	1.82	0.95	0.71	1.29	1.93	1.39	1.13	1.35	0.82	0.95	1.32	1.45
	5 就職率 (3/2×100)	76.8	70.3	79.8	75.8	79.7	77.9	73.6	91.3	75.6	84.0	79.5	88.0	85.0	76.7	81.0	98.2

(注1) 「2 求職者数」は、学校又は安定所の紹介を希望する求職者をいう。

(注2) 「3 就職者数」は、学校又は安定所の紹介による就職決定者数をいう。

(注3) 「前年実績」は、平成22年3月卒の学校又は安定所の紹介による最終数である。

新卒応援ハローワーク(旧群馬学生相談コーナー)

区分	項目	来所者数	求職	求人	紹介	就職
大学等	第2・四半期分 (H23. 7～H23. 9)	465	149	298	36	21
	年度累計	707	260	1,370	62	31
短大	第2・四半期分 (H23. 7～H23. 9)	98	27	237	13	6
	年度累計	200	38	860	16	7
高専	第2・四半期分 (H23. 7～H23. 9)	0	0	82	0	0
	年度累計	0	0	467	0	0
専修等	第2・四半期分 (H23. 7～H23. 9)	169	90	270	15	2
	年度累計	254	140	996	26	5
既卒者	第2・四半期分 (H23. 7～H23. 9)	536	50		114	21
	年度累計	1,231	212		271	99

(来所者数には、セミナー等の参加者を含む。)

※大学等には、大学院を含む。
 ※専修等には、公共職業能力開発施設を含む。

外国人雇用サービスコーナー取扱状況

区分	項目	新規求職	相談件数	紹介件数	就職件数	有効求職
前橋	当月分	22	107	44	5	91
	年度累計	324	1,134	460	54	
伊勢崎	当月分	44	357	44	15	196
	年度累計	671	3,801	364	68	
太田	当月分	97	330	66	11	306
	年度累計	969	3,442	571	107	

雇用保険関係

項目 安定所別	適 用 関 係											求 職 者 給 付 関 係											
	事 業 所			被 保 険 者					事 務 組 合			一 般 被 保 険 者											
	1	2	3	4	5	6	7	8	9	10	11	離 職 票		14	15	16	17	18	19	20	21	22	23
	全数	新規加入	廃止脱退	全数	資格取得	資格喪失	6のうち事業主都合による解雇	8 解雇率 7/6×100	組合	委託事業所	被保険者	12	13	受給資格決定件数	初回受給者数	うち特定	受給者実人員	うち特定	訓練延長給付	受講手当	特定職種	通所手当	傷病手当実人員
前年同月	29,062	104	58	545,742	7,515	6,359	632	9.9	210	12,214	100,033	3,795	108 1,551	1,649	1,743	594	8,246	3,644	322	560	0	544	37
前 月	29,167	58	53	552,125	8,328	8,231	533	6.5	208	12,092	100,648	4,625	227 1,841	1,933	1,356	424	8,496	3,835	251	443	0	428	33
11月	29,177	76	69	552,769	7,424	6,624	569	8.6	208	12,090	100,722	3,749	172 1,459	1,608	1,619	448	8,232	3,611	258	474	0	462	21
前橋	5,703	21	11	113,971	1,702	1,453	75	5.2	55	2,560	23,080	825	43 259	269	300	73	1,395	571	47	83	0	74	3
高崎	4,925	12	16	124,081	1,535	1,254	52	4.1	30	1,995	17,497	771	26 222	243	242	64	1,249	516	48	96	0	96	3
安中	669	0	1	14,111	113	114	4	3.5	4	287	2,064	72	4 45	49	50	11	220	73	3	4	0	4	0
桐生	2,729	8	7	41,433	488	401	52	13.0	20	849	6,250	254	7 122	123	133	32	695	327	27	48	0	47	1
伊勢崎	3,283	7	9	58,385	785	784	63	8.0	18	1,269	10,702	358	15 141	245	249	70	1,111	494	45	72	0	72	2
太田	3,176	8	13	69,083	1,271	902	99	11.0	9	1,051	10,732	455	23 189	188	196	64	1,039	474	35	67	0	65	3
館林	2,354	9	2	50,828	703	773	167	21.6	13	754	6,983	404	22 169	171	156	60	927	474	9	22	0	22	4
沼田	1,299	2	0	15,809	166	281	17	6.0	13	704	4,310	196	5 75	63	53	10	286	122	7	11	0	11	2
富岡	1,183	0	2	15,601	162	144	14	9.7	12	541	4,619	87	7 50	63	55	19	271	123	6	13	0	13	0
藤岡	1,372	3	2	18,919	174	143	12	8.4	8	616	5,273	87	7 76	87	88	27	434	183	15	28	0	28	1
渋川	1,485	5	3	19,446	204	185	6	3.2	15	857	6,000	112	11 66	65	67	13	406	180	13	27	0	27	0
中之条	999	1	3	11,102	121	190	8	4.2	11	607	3,212	128	2 45	42	30	5	199	74	3	3	0	3	2
年度累計		802	797		74,793	67,140	7,687	100.0				39,472	1,513 17,262	18,331	15,478	5,956	70,715	32,891	0	2,669	0	2,601	202

(注1) 離職票提出件数上段の数値は、高年齢継続被保険者離職票提出件数である。(注2) 特定とは、特定受給資格者

項目 安定 所別	求 職 者 給 付 関 係												就 職 促 進 給 付 関 係									
	一 般 被 保 険 者						高 年 齢 継 続 被 保 険 者			短 期 特 例 被 保 険 者			一 般 被 保 険 者									
	24	基本手当		27	28	29	30	31	32	33	34	35	常用就職支度手当		再就職手当		就業手当		移転費		広域求職活動費	
総支給額	25 所定日数 内支給額	26 うち特定	27 訓連延 長給付 支給額	技能習 得手当 支給額	傷病 手当 支給額	受給資 格決定 件数	受給 者数	高年齢 求職者 給付金額	受給資 格決定 件数	受給 者数	特例一 時金支 給金額	36 支給 人員	37 支給 金額	38 支給 人員	39 支給 金額	40 支給 人員	41 支給 金額	42 支給 人員	43 支給 金額	44 支給 人員	45 支給 金額	
前年同月	1,150,607	993,605	467,874	41,558	11,394	5,308	124	134	27,332	203	35	6,302	12	1,434	390	98,223	107	4,812	0	0	0	0
前 月	1,174,140	1,028,632	507,190	35,484	8,281	5,706	213	130	27,511	7	0	8	912	458	153,061	95	3,891	0	0	0	0	
11月	1,230,227	1,084,495	524,976	34,207	9,965	3,221	195	258	49,914	143	28	5,191	7	938	522	169,901	93	4,068	0	0	0	0
前橋	204,772	179,806	80,619	5,548	1,385	447	43	50	9,356	5	0	0	0	92	31,438	10	637	0	0	0	0	
高崎	183,014	162,133	73,973	6,782	1,965	698	32	64	11,857	2	1	185640	2	188	73	23,315	6	158	0	0	0	0
安中	29,646	26,347	9,919	388	89	0	8	12	2,565	3	1	238120	1	90648	9	2,413	4	133	0	0	0	0
桐生	102,992	92,618	49,116	3,640	1,113	68	9	14	2,601	1	0	0	0	0	41	13,636	8	307	0	0	0	0
伊勢崎	166,815	143,611	69,884	6,183	1,532	213	19	21	4,225	0	0	0	1	139536	79	25,665	16	705	0	0	0	0
太田	160,621	139,191	70,037	4,940	1,460	276	23	30	6,004	1	0	0	1	212	47	14,727	23	1,016	0	0	0	0
館林	146,710	130,552	73,208	800	511	827	23	23	4,886	1	1	200280	1	202	48	15,203	6	260	0	0	0	0
沼田	39,257	36,497	16,030	1,221	403	263	10	11	2,220	86	21	3,820	0	17	4,914	1	26	0	0	0	0	0
富岡	40,300	35,737	17,580	1,010	320	0	8	12	2,463	3	0	0	0	54	18,402	0	0	0	0	0	0	0
藤岡	68,492	59,918	29,328	1,582	511	155	8	9	1,407	1	0	0	1	106	17	4,980	11	476	0	0	0	0
渋川	61,356	53,581	25,466	1,815	578	0	10	12	2,330	1	0	0	0	36	11,535	5	169	0	0	0	0	0
中之条	26,252	24,503	9,818	300	99	274	2	0	0	39	4	748	0	9	3,675	3	181	0	0	0	0	0
年度累計	9,582,803	8,751,000	4,401,672	280,031	65,230	34,022	1,584	1,577	317,884	168	49	9,294	61	8,393	3,455	1,032,390	691	30,002				

(注1) 支給金額は千円単位で千円未満四捨五入のため、合計とは一致しない。

項目 安定所別	雇 用 継 続 給 付 関 係										
	高 年 齢 雇 用 継 続 給 付						育 児 休 業 給 付				
	基本給付金			再就職給付金			基本給付金			職場復帰給付金	
	46 受給要 件確認 件数	47 受給者 実人員	48 支給 金額	49 受給要 件確認 件数	50 受給者 実人員	51 支給 金額	52 受給要 件確認 件数	53 受給者 実人員	54 支給 金額	55 受給 者数	56 支給 金額
前年同月	393	8,331	193,739	2	14	321	266	2,101	180,169	253	106,803
前 月	399	8,472	197,948	1	5	161	276	2,573	270,156	33	19,766
11月	329	9,224	220,981	0	10	218	282	2,613	264,261	20	12,764
前橋	93	1,750	41,140	0	2	66	94	550	59,112	5	3,174
高崎	60	2,412	59,290	0	6	121	61	544	56,854	8	4,787
安中	8	292	6,990	0	0	0	3	30	2,806	0	0
桐生	24	990	23,175	0	2	32	25	308	30,827	0	0
伊勢崎	37	820	18,527	0	0	0	26	294	27,666	3	1,739
太田	46	1,023	25,466	0	0	0	33	326	33,740	1	1,385
館林	21	784	19,222	0	0	0	14	202	19,609	0	0
沼田	6	204	4,795	0	0	0	11	82	7,650	1	699
富岡	13	184	4,014	0	0	0	3	66	6,010	1	417
藤岡	7	301	7,258	0	0	0	8	102	8,935	1	563
渋川	9	379	9,210	0	0	0	2	71	7,234	0	0
中之条	5	85	1,892	0	0	0	2	38	3,818	0	0
年度累計	2,964	68,898	1,600,810	12	57	1,312	1,959	19,042	1,959,835	764	355,868

(注) 支給金額は千円単位で千円未満四捨五入のため、合計とは一致しない。

教育訓練給付及び介護休業給付支給状況

		教育訓練給付													介護休業給付
		前橋	高崎	安中	桐生	伊勢崎	太田	館林	沼田	富岡	藤岡	渋川	中之条	合計	群馬
21年度	受給者数	296	221	59	139	237	158	173	60	60	102	90	22	1,617	79
	支給金額	8,551	6,105	1,526	3,709	5,871	4,762	4,856	1,257	1,273	2,532	2,425	371	43,239	17,479
22年度	受給者数	290	272	33	120	175	147	148	39	56	94	69	41	1,484	90
	支給金額	8,008	8,051	996	3,566	4,476	3,306	4,592	1,019	1,334	2,186	1,829	1,085	40,450	18,635
22年10月	受給者数	26	23	5	9	23	17	13	2	4	12	6	2	142	4
	支給金額	800	857	75	181	588	413	424	40	180	310	234	26	4,128	576
22年11月	受給者数	32	43	2	13	29	18	20	6	5	7	8	7	190	12
	支給金額	980	1,369	38	455	721	388	555	141	92	125	248	235	5,346	1,624
22年12月	受給者数	23	23	0	6	11	14	9	2	3	7	3	5	106	6
	支給金額	482	799	0	113	455	260	278	90	79	134	39	50	2,779	842
23年1月	受給者数	17	13	2	9	7	11	2	6	1	4	4	2	78	8
	支給金額	514	469	46	269	291	275	55	236	14	106	165	57	2,497	1,993
23年2月	受給者数	22	26	3	7	9	10	11	2	5	3	8	3	109	8
	支給金額	701	793	158	279	266	176	317	50	192	94	201	45	3,273	2,038
23年3月	受給者数	30	17	1	8	6	12	9	2	4	8	5	2	104	11
	支給金額	994	539	18	400	100	371	244	76	218	99	113	33	3,204	2,581
23年4月	受給者数	16	14	1	5	0	7	12	4	3	4	2	2	70	4
	支給金額	647	525	8	106		150	843	193	46	118	37	43	2,716	695
23年5月	受給者数	12	13	3	4	28	4	13	3	3	3	5	2	93	7
	支給金額	416	449	204	148	899	127	381	99	52	169	96	37	3,077	2,232
23年6月	受給者数	18	11	0	13	15	14	20	5	6	6	5	1	114	8
	支給金額	395	407	0	394	397	288	478	133	108	79	74	68	2,822	1,614
23年7月	受給者数	21	15	2	10	33	13	24	4	3	6	7	3	141	11
	支給金額	824	698	60845	288	1,015	232	571	103	123	175	351	55	4,496	2,857
23年8月	受給者数	20	32	4	3	18	15	22	2	6	4	9	1	136	4
	支給金額	620	1,380	91926	119	520	270	556	129	199	55	202	61	4,202	1,218
23年9月	受給者数	27	27	5	10	19	12	14	2	3	9	11	2	141	7
	支給金額	927	988	94007	246	483	290	429	49	118	199	430	50	4,301	1,331
23年10月	受給者数	30	19	7	13	13	12	14	4	14	9	7	4	146	9
	支給金額	1,178	626	166667	355	334	333	301	83	350	270	238	68	4,304	2,118
23年11月	受給者数	48	38	7	15	27	12	20	5	4	19	10	3	208	10
	支給金額	1,421	1,232	246203	435	814	419	579	148	145	529	273	79	6,320	2,729

(注) 支給金額は千円単位で千円未満四捨五入のため、合計とは一致しない。

用語の説明

(職業紹介関係)

- ・新規求職申込件数
期間中に自安定所で新たに受付けた求職申込みの件数をいう。
- ・月間有効求職者数
「前月より繰越された有効求職者数(前月末日現在において、求職票の有効期限が翌月以降にまたがっている就職未決定の求職者数)」と当月の「新規求職者申込件数」の合計数をいう。
- ・紹介件数
求職者と求人との結合をはかるため、自安定所で紹介した件数をいう。
- ・就職件数
自安定所の有効求職者が、安定所の紹介あっせんにより就職した件数をいう。
- ・新規求人数
期間中に新たに受付けた求人数(採用予定人員)をいう。
- ・月間有効求人数
「前月より繰越された有効求人数(前月末日現在において、求人票の有効期限が翌月以降にまたがっている未充足の求人数)」と当月の「新規求人数」の合計数をいう。
- ・充足数
自安定所の有効求人が、安定所の紹介あっせんにより求職者と結合した件数をいう。
- ・求人倍率 (求職者に対する求人の比率をいい、求職者1人あたりの求人数を示す。)

$$\text{求人倍率} = \frac{\text{月間有効(新規)求人数}}{\text{月間有効(新規)求職者数}}$$

- ・就職率(求職に対する就職の比率をいい、求職者のうち、求人者との間に雇用関係が成立したものの割合を示す。)

$$\text{就職率} = \frac{\text{就職件数}}{\text{月間有効(新規)求職者数}} \times 100$$

- ・充足率(求人に対する就職の比率をいい、申込みれ求人がどの程度充たされているかを示す。)

$$\text{充足率} = \frac{\text{充足数}}{\text{月間有効(新規)求人数}} \times 100$$

- ・産業分類(平成21年4月より本文中の産業分類は平成19年11月改定の「日本標準産業分類」による。)

(雇用保険関係)

- ・離職票交付枚数
安定所が離職による被保険者資格の喪失の確認を行い、離職者に交付した離職票の枚数をいう。
- ・離職票提出件数
失業給付を受けようとする者が安定所に出頭して離職票を提出した件数をいう。
- ・受給資格決定件数
受け付けた離職票を審査して、安定所が失業給付を受ける資格があると決定した件数をいう。
- ・初回受給者数
同一失業給付金受給期間内における当該失業給付の第1回目の支給を受けた者の数をいう。
- ・受給者実人員
失業給付を実際に受けた受給資格者の実数をいう。
- ・特定受給資格者
離職理由が、倒産・解雇・特定の雇止め等により再就職の準備をする時間的余裕がなく離職を余儀なくされた受給資格者(特定受給資格者判断基準に該当する者)をいう。

県内ハローワーク一覧

名 称	所 在 地	連 絡 先
ハローワーク前橋	前橋市天川大島町130-1	tel. 027-290-2111 fax. 027-290-2528
ハローワーク高崎	高崎市末広町262-3	tel. 027-327-8609 fax. 027-323-8119
ハローワーク安中	安中市安中1-1-26	tel. 027-382-8609 fax. 027-382-4141
ハローワーク桐生	桐生市錦町2-11-14	tel. 0277-22-8609 fax. 0277-22-5014
ハローワーク伊勢崎	伊勢崎市太田町554-10 (伊勢崎地方合同庁舎1階)	tel. 0270-23-8609 fax. 0270-23-3697
ハローワーク太田	太田市飯田町893	tel. 0276-46-8609 fax. 0276-48-0096
ハローワーク館林	館林市大街道1-3-37	tel. 0276-75-8609 fax. 0276-72-4367
ハローワーク沼田	沼田市薄根町3167-4	tel. 0278-22-8609 fax. 0278-23-7206
ハローワーク群馬富岡	富岡市富岡1414-14	tel. 0274-62-8609 fax. 0274-62-1932
ハローワーク藤岡	藤岡市藤岡827-1	tel. 0274-22-8609 fax. 0274-24-4587
ハローワーク渋川	渋川市渋川1696-15	tel. 0279-22-2636 fax. 0279-23-4370
ハローワーク中之条	吾妻郡中之条町西中之条207	tel. 0279-75-2227 fax. 0279-75-5945

ぐんま求職者総合支援センター

名 称	所 在 地	連 絡 先
ぐんま求職者総合支援センター	太田市新野町157-1	tel. 0276-32-7111 fax. 0276-32-7115

非正規労働者総合支援センター

名 称	所 在 地	連 絡 先
ぐんまキャリアアップハローワーク	伊勢崎市安堀町196-2	tel. 0270-30-5021 fax. 0270-30-5022