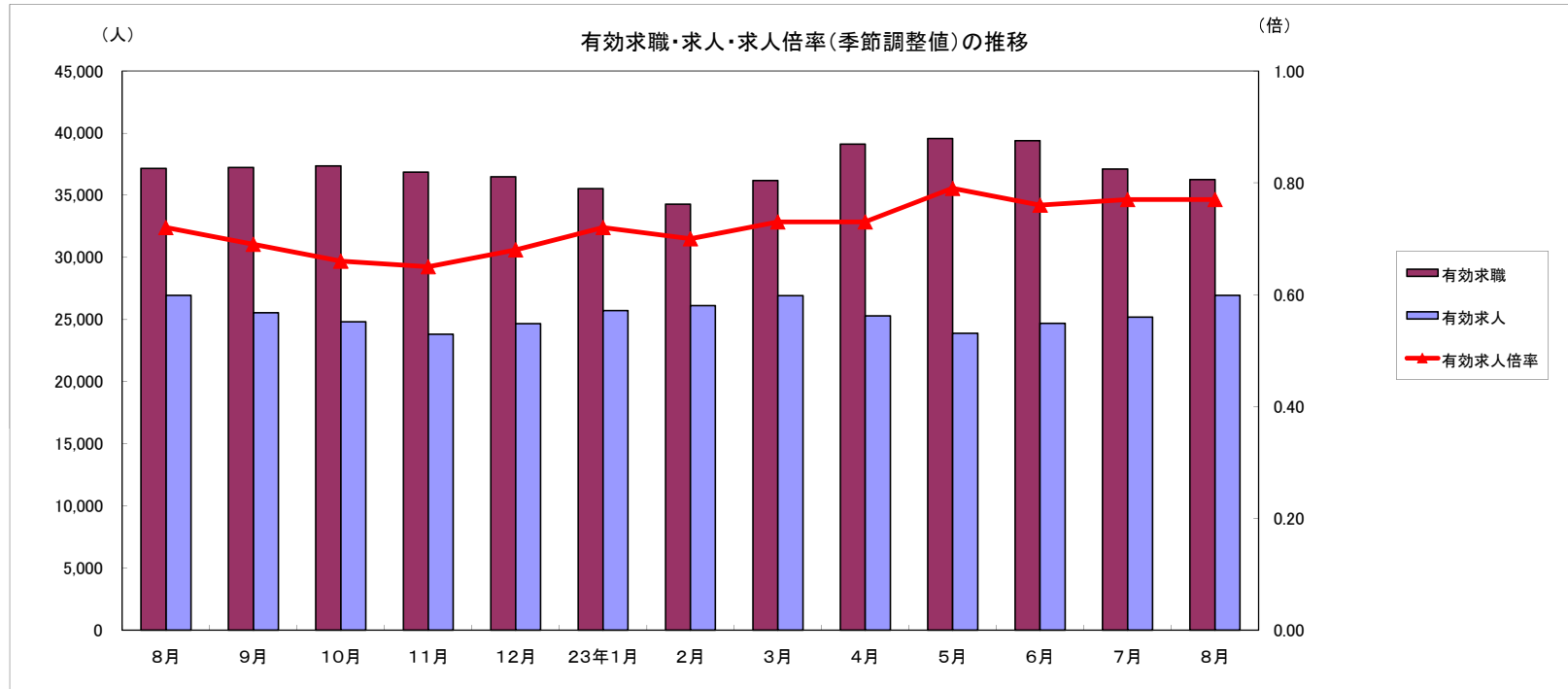


# 労働市場月報



2011.8

厚生労働省 群馬労働局 職業安定部

# 労働市場の動向(23年8月)

## 目次

### 1 求人倍率の状況

- ・ 新規求人倍率(季節調整値)は、新規求職者数の増加(前月比9.4%増)に対し、新規求人数も増加(前月比3.4%増)したことから、前月の1.24倍から0.11ポイント下回る1.13倍となった。
- ・ 有効求人倍率(季節調整値)は、月間有効求職者数の減少(前月比2.2%減)に対し、月間有効求人数は増加(前月比7.0%増)したことから、前月と同値の0.77倍となった。

### 2 求人の状況

- ・ 新規求人数(原数値)は10,750で、前年同月比6.9%増加となった。  
産業別では、建設業(9.4%増)、製造業(2.2%増)、情報通信業(66.2%増)、運輸業・郵便業(21.7%増)、卸売・小売業(27.4%減)、飲食・宿泊業(37.3%増)、医療・福祉(26.9%増)、サービス業(6.2%増)となっている。  
製造業の内訳を見ると、食料品(8.2%減)、プラスチック製品(8.8%減)、金属製品(38.3%増)、はん用機械器具(10.1%増)、電子部品・デバイス・電子回路製造(63.0%減)、電気機械器具(14.3%減)、情報通信器(35.0%増)、輸送用機械器具(39.2%増)となっている。
- ・ 有効求人数(原数値)26,941は、前年同月比5.6%増加となった。

### 3 求職の状況

- ・ 新規求職者数(原数値)は8,649で、前年同月比1.0%増加となった。
- ・ 新規求職者(常用:パートを除く)の態様別内訳(前年同月比)を見ると、在職者は7.0%減少し、離職者は2.3%減少(うち事業主都合が2.7%減少、うち自己都合が1.0%減少)となっている。
- ・ 有効求職者数(原数値)は36,270で、前年同月比1.1%減少となった。

### 4 就職の状況

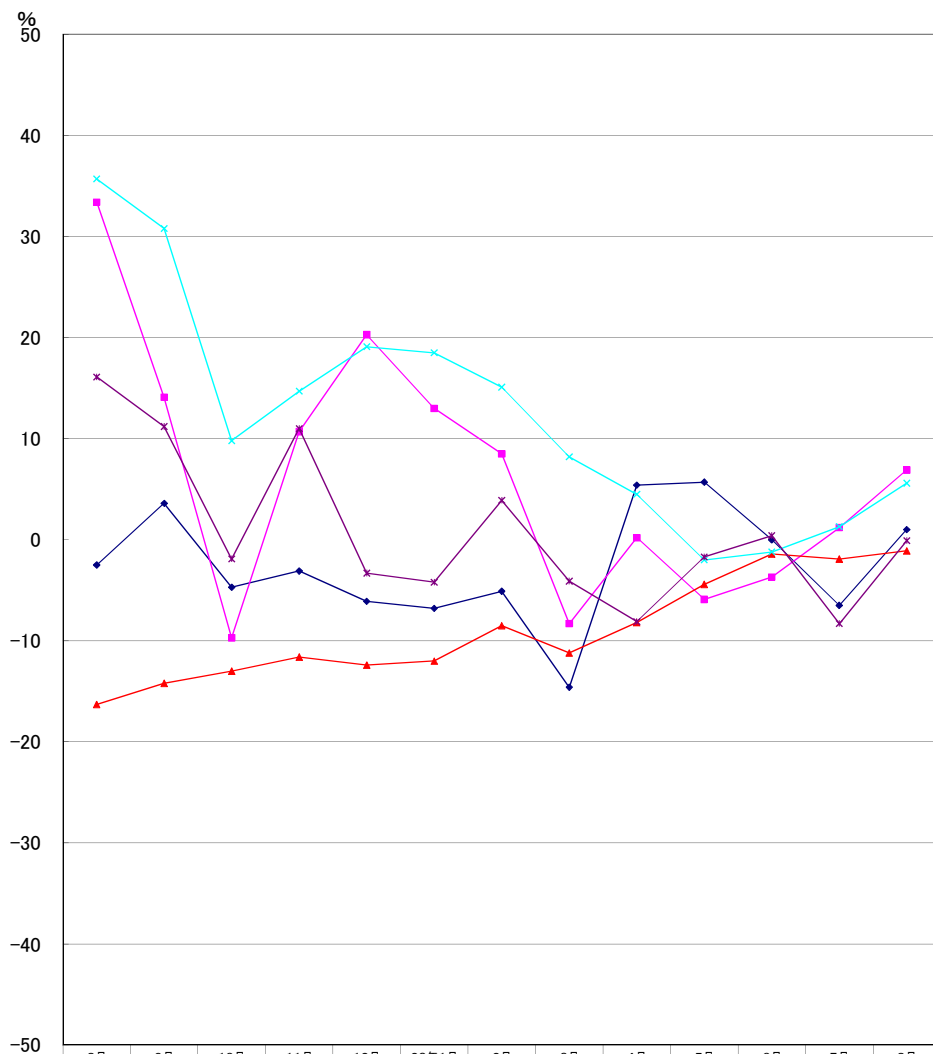
- ・ 公共職業安定所の紹介による就職件数は2,655、前年同月比0.1%減少となった。

### 5 雇用保険受給者の状況

- ・ 受給資格決定件数1,985は、前年同月比9.7%増加となった。
- ・ 初回受給者数2,249は、前年同月比25.4%増加となった。
- ・ 雇用保険受給者実人員9,861は、前年同月比8.1%増加となった。

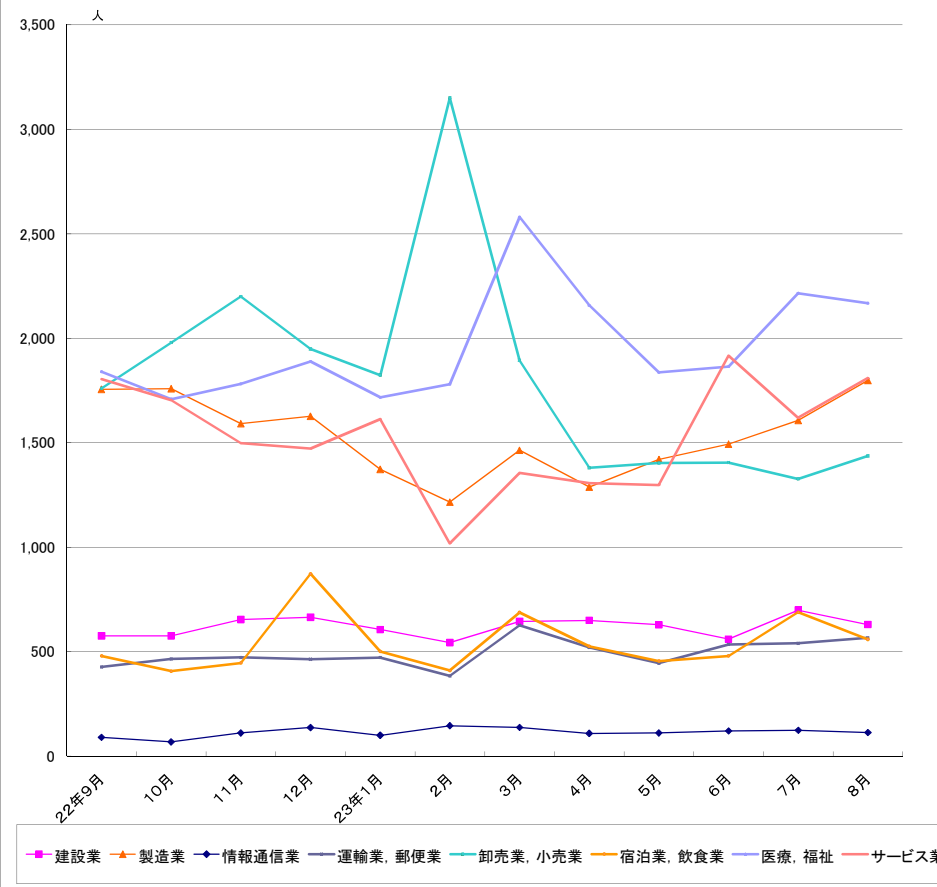
主要統計グラフ	1-2
業務統計主要項目・主要指標	3
時系列でみた主要指標Ⅰ(学卒・パートを除く)	4
Ⅱ(学卒を除きパートを含む)	5
一般職業紹介状況(学卒・パートを除く)	6
Ⅱ(学卒を除きパートを含む)	7
中高年齢等の職業紹介等状況(パートを除く)	8
高年齢者(55歳以上)の職業紹介状況(パートを除く)	9
パートタイム職業紹介状況	10
障害者職業紹介状況	11
産業別・規模別一般新規求人状況	12
産業別・規模別一般充足状況	13
新規学卒者の職業紹介状況	14
付属施設の業務取扱状況	15
群馬学生職業相談コーナー	
外国人雇用サービスコーナー	
雇用保険関係(適用、求職者給付、就職促進給付、雇用継続給付)	16
教育訓練及び介護休業給付支給状況	19
用語の説明・県内ハローワーク等一覧	20

グラフでみる対前年増減率の推移



	8月	9月	10月	11月	12月	23年1月	2月	3月	4月	5月	6月	7月	8月
◆新規求職	-2.5	3.6	-4.7	-3.1	-6.1	-6.8	-5.1	-14.6	5.4	5.7	0.0	-6.5	1.0
■新規求人	33.4	14.1	-9.7	10.7	20.3	13.0	8.5	-8.3	0.2	-5.9	-3.7	1.2	6.9
▲有効求職	-16.3	-14.2	-13.0	-11.6	-12.4	-12.0	-8.5	-11.2	-8.2	-4.4	-1.4	-1.9	-1.1
×有効求人	35.7	30.8	9.8	14.7	19.1	18.5	15.1	8.2	4.5	-2.0	-1.2	1.3	5.6
✕就職件数	16.1	11.2	-1.9	11.0	-3.3	-4.2	3.9	-4.1	-8.1	-1.7	0.4	-8.3	-0.1

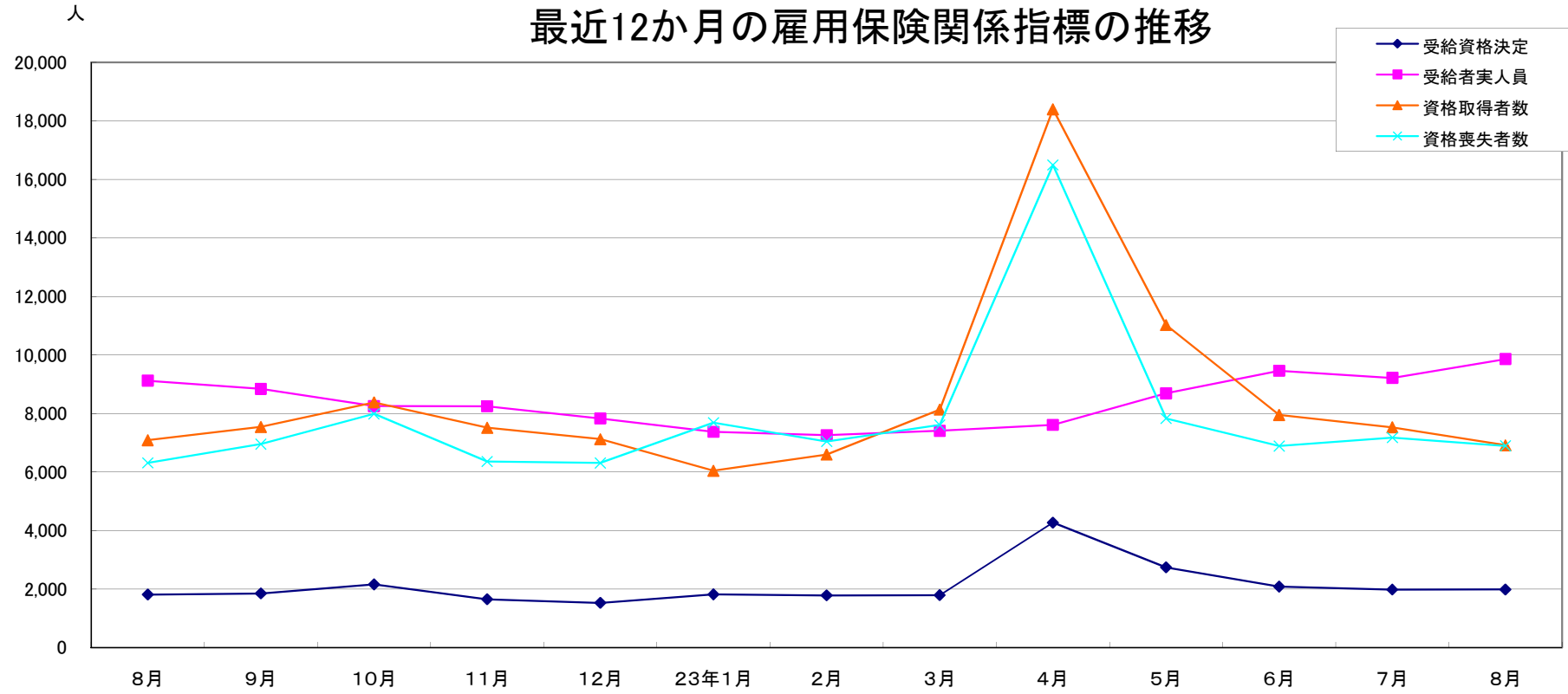
産業別新規求人数の推移(学卒を除きパートを含む)



	建設業	製造業	情報通信業	運輸業、郵便業	卸売業、小売業	宿泊業、飲食業	医療、福祉	サービス業
22年9月	576	1,756	90	427	1,761	480	1,840	1,805
10月	576	1,759	68	465	1,980	407	1,709	1,704
11月	654	1,592	111	473	2,200	446	1,782	1,498
12月	665	1,627	137	464	1,949	873	1,889	1,472
23年1月	606	1,373	100	472	1,824	501	1,717	1,613
2月	544	1,216	146	384	3,151	410	1,781	1,019
3月	645	1,464	138	627	1,894	688	2,580	1,356
4月	650	1,288	109	520	1,380	526	2,157	1,307
5月	629	1,420	111	445	1,403	455	1,837	1,298
6月	560	1,494	121	535	1,405	480	1,865	1,917
7月	699	1,607	124	540	1,327	689	2,216	1,619
8月	630	1,798	113	566	1,437	559	2,168	1,809

(注)新産業分類(平成19年11月改訂「日本標準産業分類」)に基づく区分により掲載している。

### 最近12か月の雇用保険関係指標の推移



	8月	9月	10月	11月	12月	23年1月	2月	3月	4月	5月	6月	7月	8月
受給資格決定	1,810	1,851	2,158	1,649	1,525	1,817	1,783	1,790	4,275	2,741	2,083	1,980	1,985
受給者実人員	9,123	8,842	8,254	8,246	7,829	7,375	7,259	7,408	7,611	8,688	9,461	9,218	9,861
資格取得者数	7,089	7,541	8,381	7,515	7,124	6,043	6,598	8,134	18,396	11,024	7,951	7,529	6,915
資格喪失者数	6,313	6,955	7,988	6,359	6,309	7,686	7,044	7,609	16,494	7,829	6,889	7,175	6,894

業務統計主要項目(学卒を除きパート含む)

主要指標

項目		8月	参 考			対 比		
			前月	前々月	前年同月	前月比	前年同月比	
一般 職業 紹介	求職	1 新規	8,649	7,903	9,345	8,565	9.4	1.0
		2 月間有効	36,270	37,102	39,397	36,690	△ 2.2	△ 1.1
	就職	3 全数	2,655	2,666	3,042	2,657	△ 0.4	△ 0.1
		4 うち保受給者	576	528	657	562	9.1	2.5
	求人	5 新規	10,750	10,396	10,331	10,056	3.4	6.9
		6 月間有効	26,941	25,182	24,694	25,523	7.0	5.6
		7 充足数	2,691	2,679	3,052	2,600	0.4	3.5
	求人 倍率	8 新規(5/1)	1.24	1.32	1.11	1.17		
		9 月間有効(6/2)	0.74	0.68	0.63	0.70		
雇 用 保 険		10 適用事業所数	29,296	29,261	29,234	29,107	0.1	0.6
		11 被保険者数	552,254	552,345	552,124	543,980	0.0	1.5
	一 般	12 受給資格 決定件数	1,985	1,980	2,083	1,810	0.3	9.7
		13 受給者実人員 (所定給付)	9,861	9,218	9,461	9,123	7.0	8.1
		14 支給金額 (千円)	1,046,367	1,046,367	1,046,367	1,276,741	0.0	△ 18.0
	高 年 齢	15 受給資格 決定件数	118	124	171	111	△ 4.8	6.3
		16 受給者数	131	139	201	117	△ 5.8	12.0
		17 支給金額 (千円)	21,379	21,379	21,379	23,321	0.0	△ 8.3
	短 期	18 受給資格 決定件数	0	0	2	0	-	-
		19 受給者数	0	1	8	1	△ 100.0	△ 100.0
20 支給金額 (千円)		29,076	29,076	29,076	229	0.0	12596.9	

(注) 保受給者は、雇用保険受給者をいう。

項目	鉱工業生産指数		常用雇用指数		所定外労働時間		企業倒産		完全失業者数	
	(鉱工業計)		(産業計)		(産業計)				(全 国)	
年月	平成17年 =100 (原数値)	前年 同月比	規模30人 以上 年分は平成 12年 =100 月分は平成 17年 =100	前年 同月比	規模30人 以上	前年 同月比	負債額 1000万 以上	前年 同月差	万人	完全失業率 (季調値)
平成19年	92.0	0.7	102.8	△ 2.7	13.6	9.5	120	51	255	3.8
20	103.8	1.7	102.7	△ 1.4	13.3	4.1	125	5	265	4.0
21	70.2	△ 30.8	101.6	△ 1.1	9.2	△ 40.2	145	20	346	5.0
22	104.3	24.5	104.2	2.6	11.9	19.4	106	39	334	△ 2.0
6月	110.3	30.8	104.7	2.9	11.8	23.0	12	0	344	5.3
7月	111.4	14.5	105.6	3.7	12.3	20.5	5	5	331	5.2
8月	99.6	20.1	105.7	3.8	12.0	22.4	12	△ 5	337	5.1
9月	114.2	22.7	105.6	3.8	12.2	18.5	14	3	340	5.0
10月	105.4	6.6	105.8	4.0	12.2	15.1	7	1	334	5.1
11月	105.2	3.4	106.1	4.1	10.4	8.4	6	△ 3	318	5.1
12月	102.0	5.0	105.6	3.8	12.4	5.9	4	△ 1	298	4.9
23年1月	93.1	6.8	105.3	4.1	9.7	4.4	21	12	309	4.9
2月	97.6	3.8	105.1	3.5	12.5	8.7	9	3	302	4.6
3月	79.5	△ 26.7	103.8	2.9	11.7	0.9	11	△ 3	304	4.6
4月	86.5	△ 17.1	105.8	2.2	10.6	△ 8.6	18	7	309	4.7
5月	88.7	△ 9.8	106.2	2.1	10.2	△ 8.9	15	9	293	4.5
6月	101.6	△ 7.9	106.2	1.4	10.8	△ 8.5	13	1	293	4.6
7月	103.6	△ 7.0	106.5	0.9	11.3	△ 8.1	8	3	292	4.7
8月	-	-	-	-	-	-	-	-	276	4.3
資料出所	県 統 計 課						帝国データバンク		総務省統計局	

※完全失業率の年平均は、実数である。

※表中「-」は、月報作成時には未公表のものである。

時系列でみた主要指標 I (学卒・パートを除く)

項目 年度・月別	A 一般職業紹介状況												B Aのうち中高年齢者						C 一般求職者給付				
	1 新規求職		2 月間有効求職		3 新規求人		4 月間有効求人		5 就職		求人倍率		6 新規求職		7 月間有効求職		8 就職		新規求職者 中に占める 中高年の 割合 6/1*100	受給資格 決定件数		受給者実人員	
	前年 同月比	前年 同月比	前年 同月比	前年 同月比	前年 同月比	前年 同月比	新規	月間 有効	前年 同月比	前年 同月比	前年 同月比	前年 同月比	前年 同月比	前年 同月比	前年 同月比	前年 同月比	前年 同月比	前年 同月比					
平成17年度	5,838	△ 3.1	22,680	△ 9.0	10,765	7.9	29,747	8.8	1,744	3.9	1.84	1.31	1,752	△ 11.2	8,176	△ 17.7	415	△ 3.6	30.0	2,060	△ 5.7	7,562	△ 12.4
18	5,379	△ 7.9	21,016	△ 7.3	9,683	△ 10.0	26,110	△ 12.2	1,742	△ 0.1	1.80	1.24	1,532	△ 12.6	7,204	△ 11.9	423	1.9	28.5	1,872	△ 9.1	6,787	△ 10.3
19	5,095	△ 5.3	19,770	△ 5.9	10,940	13.0	31,040	18.9	1,537	△ 11.8	2.15	1.57	1,521	△ 0.7	6,844	△ 5.0	383	△ 9.5	29.9	1,843	△ 1.6	6,645	△ 2.1
20	6,504	27.7	23,032	16.5	7,940	△ 27.4	21,937	△ 29.3	1,480	△ 3.7	1.22	0.95	1,991	30.9	7,784	13.7	377	△ 1.6	30.6	2,522	36.8	7,636	14.9
21	7,001	7.6	32,132	39.5	4,912	△ 38.1	12,006	△ 45.3	1,506	1.8	0.70	0.37	2,397	20.4	12,793	64.3	433	14.9	34.2	2,632	4.4	13,339	74.7
22	6,602	△ 4.4	26,896	△ 16.7	6,088	26.6	15,383	30.1	1,652	12.8	0.92	0.57	2,158	△ 9.0	10,165	△ 21.0	459	9.8	32.7	2,086	△ 22.2	8,463	△ 38.0
22年8月	6,154	△ 9.4	27,359	△ 20.8	6,136	31.5	14,940	38.0	1,732	19.3	1.00	0.55	2,000	△ 12.3	10,515	△ 22.5	507	24.9	32.5	1,877	△ 25.5	8,989	△ 44.5
9月	6,059	△ 5.4	26,620	△ 20.7	5,918	42.0	15,470	43.5	1,618	15.5	0.98	0.58	1,881	△ 9.9	10,103	△ 25.1	451	15.3	31.0	1,810	△ 20.9	9,123	△ 39.8
10月	6,515	0.4	26,487	△ 18.5	6,279	13.1	15,840	31.4	1,752	12.3	0.96	0.60	2,037	△ 2.5	9,996	△ 24.5	508	6.9	31.3	1,851	0.6	8,842	△ 36.9
11月	6,491	0.0	26,472	△ 18.5	6,339	14.2	15,784	31.0	1,736	11.3	0.98	0.60	2,080	△ 0.5	9,855	△ 25.6	528	11.2	32.0	2,158	17.3	8,254	△ 41.1
12月	5,605	△ 13.6	25,454	△ 21.7	5,373	△ 3.2	15,317	27.1	1,641	5.2	0.96	0.60	1,821	△ 12.9	9,387	△ 29.1	519	9.3	32.5	1,649	△ 10.4	8,246	△ 41.1
23年1月	5,170	△ 20.4	23,948	△ 26.3	6,723	21.1	16,017	32.9	1,414	△ 9.4	1.30	0.67	1,821	△ 12.9	8,968	△ 32.3	399	△ 16.0	35.2	1,525	△ 17.1	7,829	△ 44.1
2月	6,616	△ 7.9	24,079	△ 15.0	6,940	29.6	17,251	35.6	1,354	1.7	1.05	0.72	2,150	△ 10.6	9,046	△ 23.3	385	2.4	32.5	1,817	△ 17.4	7,375	△ 29.7
3月	6,707	3.7	25,050	△ 12.5	6,046	18.9	15,923	22.6	1,479	△ 3.9	0.90	0.64	1,978	△ 2.7	9,121	△ 21.6	364	△ 17.8	29.5	1,783	4.8	7,259	△ 28.1
4月	6,927	△ 13.8	26,461	△ 12.8	5,669	△ 6.3	15,917	13.7	1,923	△ 2.2	0.82	0.60	2,123	△ 20.4	9,441	△ 21.4	516	△ 13.1	30.6	1,790	△ 14.8	7,408	△ 24.9
5月	8,584	4.9	28,090	△ 9.7	6,020	6.8	15,002	9.7	1,591	△ 7.1	0.70	0.53	3,052	1.5	10,343	△ 16.4	430	△ 9.3	35.6	4,275	29.2	7,611	△ 18.6
6月	6,597	4.7	28,030	△ 6.0	5,540	△ 1.0	14,602	5.4	1,571	△ 0.8	0.84	0.52	2,072	1.2	10,365	△ 11.7	428	△ 5.7	31.4	2,741	14.8	8,688	1.9
7月	5,623	△ 15.0	26,328	△ 7.9	6,237	△ 2.0	15,428	4.4	1,567	△ 10.3	1.11	0.59	1,784	△ 16.4	9,816	△ 11.9	446	△ 17.1	31.7	1,980	△ 2.7	9,218	△ 0.5
8月	<b>6,174</b>	<b>0.3</b>	<b>25,911</b>	<b>△ 5.3</b>	<b>6,696</b>	<b>9.1</b>	<b>16,562</b>	<b>10.9</b>	<b>1,597</b>	<b>△ 7.8</b>	<b>1.08</b>	<b>0.64</b>	<b>1,947</b>	<b>△ 2.6</b>	<b>9,663</b>	<b>△ 8.1</b>	<b>444</b>	<b>△ 12.4</b>	<b>31.5</b>	<b>1,985</b>	<b>5.8</b>	<b>9,861</b>	<b>9.7</b>
平成23年度	6,685	△ 8.2	27,202	△ 7.9	6,162	3.7	15,421	8.1	1,620	△ 6.1	0.92	0.57	2,178	△ 14.2	10,101	△ 12.9	459	△ 7.8	32.6	2,613	△ 0.7	8,968	△ 2.9

(注)年度数値は、月平均である。

時系列でみた主要指標Ⅱ(学卒を除きパートを含む)

項目 年度・月別	一般職業紹介状況											求人倍率								
	1 新規求職		2 月間有効求職		3 新規求人		4 月間有効求人		5 紹介件数		6 就職件数		原数値				季節調整値			
	前年 同月比		前年 同月比		前年 同月比		前年 同月比		前年 同月比		前年 同月比		本  県		全  国		本  県		全  国	
													新規	有効	新規	有効	新規	有効	新規	有効
平成17年度	7,997	△ 0.6	30,032	△ 3.8	16,036	6.3	43,968	7.5	9,848	7.2	2,662	3.2	2.01	1.46	1.49	0.98				
18	7,425	△ 7.2	28,274	△ 5.9	14,681	△ 8.4	39,732	△ 9.6	9,450	△ 4.0	2,627	△ 1.3	1.98	1.41	1.56	1.06				
19	6,994	△ 5.8	26,598	△ 5.9	15,823	7.8	44,489	12.0	9,220	△ 2.4	2,345	△ 10.7	2.26	1.67	1.47	1.02				
20	8,786	25.6	30,930	16.3	13,262	△ 16.2	36,447	△ 18.1	12,361	34.1	2,363	0.8	1.51	1.18	1.08	0.77				
21	9,605	9.3	42,302	36.8	9,103	△ 31.4	21,672	△ 40.5	17,936	45.1	2,578	9.1	0.95	0.51	0.79	0.45				
22	9,040	△ 4.4	37,027	△ 12.8	10,329	15.4	25,848	20.9	16,239	△ 7.3	2,745	9.3	1.14	0.70	0.79	0.45				
22年8月	8,565	△ 2.5	36,690	△ 16.3	10,056	33.4	25,523	35.7	15,737	△ 7.5	2,657	16.1	1.17	0.70	0.98	0.53	r 1.08	0.72	r 0.90	0.54
9月	9,428	3.6	36,749	△ 14.2	10,874	14.1	26,983	30.8	17,268	△ 8.5	3,047	11.2	1.15	0.73	0.99	0.57	r 1.00	0.69	r 0.92	0.55
10月	9,047	△ 4.7	36,678	△ 13.0	10,921	△ 9.7	27,129	9.8	16,076	△ 13.3	2,890	△ 1.9	1.21	0.74	1.05	0.60	r 1.06	r 0.66	r 0.95	0.56
11月	7,863	△ 3.1	35,306	△ 11.6	9,463	10.7	26,661	14.7	14,588	△ 6.5	2,769	11.0	1.20	0.76	1.07	0.62	r 1.04	r 0.65	r 0.97	0.57
12月	7,085	△ 6.1	32,847	△ 12.4	10,426	20.3	26,554	19.1	12,022	△ 11.3	2,347	△ 3.3	1.47	0.81	1.08	0.62	r 1.31	r 0.68	r 0.99	r 0.58
23年1月	9,136	△ 6.8	32,942	△ 12.0	10,924	13.0	26,904	18.5	14,278	△ 16.6	2,233	△ 4.2	1.20	0.82	0.99	0.64	1.23	0.72	1.02	0.61
2月	9,305	△ 5.1	34,272	△ 8.5	10,484	8.5	26,127	15.1	15,949	△ 6.8	2,422	3.9	1.13	0.76	1.02	0.66	1.16	0.70	0.99	0.62
3月	9,590	△ 14.6	36,195	△ 11.2	9,907	△ 8.3	26,919	8.2	17,167	△ 23.6	3,180	△ 4.1	1.03	0.74	0.92	0.65	1.18	0.73	0.98	0.63
4月	12,620	5.4	39,125	△ 8.2	9,755	0.2	25,304	4.5	17,747	△ 13.5	2,845	△ 8.1	0.77	0.65	0.71	0.56	1.00	0.73	0.95	0.61
5月	9,763	5.7	39,574	△ 4.4	9,163	△ 5.9	23,885	△ 2.0	16,167	△ 6.8	2,751	△ 1.7	0.94	0.60	0.86	0.54	1.16	0.79	0.98	0.61
6月	9,345	0.0	39,397	△ 1.4	10,331	△ 3.7	24,694	△ 1.2	17,306	△ 6.1	3,042	0.4	1.11	0.63	1.01	0.56	1.11	0.76	1.00	0.63
7月	7,903	△ 6.5	37,102	△ 1.9	10,396	1.2	25,182	1.3	14,352	△ 12.6	2,666	△ 8.3	1.32	0.68	1.18	0.60	1.24	0.77	1.07	0.64
8月	<b>8,649</b>	<b>1.0</b>	<b>36,270</b>	<b>△ 1.1</b>	<b>10,750</b>	<b>6.9</b>	<b>26,941</b>	<b>5.6</b>	<b>14,602</b>	<b>△ 7.2</b>	<b>2,655</b>	<b>△ 0.1</b>	<b>1.24</b>	<b>0.74</b>	<b>1.13</b>	<b>0.65</b>	<b>1.13</b>	<b>0.77</b>	<b>1.05</b>	<b>0.66</b>
平成23年度	9,656	1.5	38,294	△ 3.5	10,079	△ 0.3	25,201	1.6	16,035	△ 9.4	2,792	△ 3.7	1.04	0.66						

(注)年度数値は、月平均である。

一般職業紹介状況(学卒・パートを除く)

項目 安定所別	A 新規求職 申込件数	B 月間有効 求職者数	C 紹介件数	D 就職件数	E 4のうち管外就職		F 4のうち 保 受給者の 就職件数	G 新 規 求 人 数	H 月間有効 求 人 数	I 充 足 数	J Iのうち他県 からの 充足数	比 率			
	1 全 数	2 全 数	3 全 数	4 全 数	5 県内	6 県外						新規求職 対前年同月 増 減 率	新規求人 対前年同月 増 減 率	新規求 人 倍 率 (G/1)	有 効 求 人 倍 率 (H/2)
前年同月	6,059	26,620	11,444	1,618	589	201	404	5,918	15,470	1,575	175	△ 5.4	42.0	0.98	0.58
前 月	5,623	26,328	10,222	1,567	626	198	369	6,237	15,428	1,595	249	△ 8.6	1.6	1.11	0.59
<b>8月</b>	<b>6,174</b>	<b>25,911</b>	<b>10,491</b>	<b>1,597</b>	<b>617</b>	<b>220</b>	<b>413</b>	<b>6,696</b>	<b>16,562</b>	<b>1,614</b>	<b>256</b>	<b>1.9</b>	<b>13.1</b>	<b>1.08</b>	<b>0.64</b>
前 橋	1,241	4,611	2,269	295	100	28	72	1,478	3,362	317	23	14.0	30.5	1.19	0.73
高 崎	904	4,063	1,959	243	82	30	63	1,238	2,909	271	28	△ 1.3	△ 4.0	1.37	0.72
(安 中)	172	639	282	37	15	1	9	135	313	22	0	53.6	125.0	0.78	0.49
桐 生	427	1,955	826	136	73	4	30	360	946	110	26	△ 10.9	2.9	0.84	0.48
伊勢崎	846	3,528	1,320	207	125	26	53	844	2,381	202	27	1.7	38.4	1.00	0.67
太 田	885	3,883	1,433	214	75	56	64	1,132	2,548	237	64	0.3	8.1	1.28	0.66
館 林	506	2,194	707	128	18	34	40	628	1,752	159	52	△ 2.9	34.5	1.24	0.80
沼 田	223	888	279	55	20	7	10	125	402	47	6	△ 10.1	△ 36.2	0.56	0.45
富 岡	203	822	278	63	20	5	11	198	481	69	2	7.4	11.2	0.98	0.59
藤 岡	288	1,272	443	71	32	10	16	191	462	64	9	0.0	3.2	0.66	0.36
渋 川	361	1,493	529	105	49	11	31	196	503	69	4	△ 2.4	△ 4.9	0.54	0.34
(中之条)	118	563	166	43	8	8	14	171	503	47	15	△ 11.3	△ 12.8	1.45	0.89
年度累計	33,426	136,009	56,148	8,098	3,073	1,017	1,958	30,812	77,104	8,045	1,095	0.3	3.9	0.92	0.57



一般職業紹介状況(学卒を除きパートを含む)

項目 安定所別	A 新規求職 申込件数	B 月間有効 求職者数	C 紹介件数	D 就職件数	E 4のうち 保受給者の 就職件数	F 新規 求人数	G 月間有効 求人数	H 充足数	比 率			
	1 全 数	2 全 数	3 全 数	4 全 数					新規求職 対前年同月 増減率	新規求人 対前年同月 増減率	新規求 人倍率 (F/A)	有効求 人倍率 (G/B)
前年同月	8,565	36,690	15,737	2,657	562	10,056	25,523	2,600	△ 2.5	33.4	1.17	0.70
前 月	7,903	37,102	14,352	2,666	528	10,396	25,182	2,679	△ 6.5	1.2	1.32	0.68
<b>8月</b>	<b>8,649</b>	<b>36,270</b>	<b>14,602</b>	<b>2,655</b>	<b>576</b>	<b>10,750</b>	<b>26,941</b>	<b>2,691</b>	<b>1.0</b>	<b>6.9</b>	<b>1.24</b>	<b>0.74</b>
前 橋	1,696	6,533	3,021	467	99	2,029	4,936	510	6.7	14.0	1.20	0.76
高 崎	1,279	5,700	2,632	406	89	2,129	5,291	477	1.1	△ 17.8	1.66	0.93
(安 中)	244	930	389	66	15	236	515	37	47.9	87.3	0.97	0.55
桐 生	614	2,719	1,155	200	39	570	1,411	158	△ 10.2	4.4	0.93	0.52
伊勢崎	1,180	4,869	1,865	337	78	1,539	3,847	348	5.9	50.7	1.30	0.79
太 田	1,165	5,268	1,978	330	89	1,676	3,847	350	△ 2.4	20.1	1.44	0.73
館 林	666	2,890	997	205	45	874	2,562	246	△ 4.2	3.3	1.31	0.89
沼 田	361	1,398	518	160	24	296	1,017	148	△ 8.6	△ 32.9	0.82	0.73
富 岡	311	1,225	425	118	18	433	940	120	△ 1.9	39.7	1.39	0.77
藤 岡	406	1,780	589	112	22	303	781	98	△ 2.6	△ 0.3	0.75	0.44
渋 川	543	2,152	783	176	39	361	946	122	△ 3.0	△ 6.5	0.66	0.44
(中之条)	184	806	250	78	19	304	848	77	8.2	△ 2.3	1.65	1.05
年度累計	48,280	191,468	80,174	13,959	2,766	50,395	126,006	13,800	1.5	△ 0.3	1.04	0.66

中高年齢者等の職業紹介等状況(パートを除く)

安定所別 項目	新規求職 申込件数		月間有効 求職者数	紹介件数	就職件数		5 新 規 求 人 数	6 月間有効 求 人 数	比 率				
	1 全 数	1のうち保	2 全 数	3 全 数	4 全 数	4のうち保			新規求職者 中に占める 中高年の割合	新規求職 対前年同月 増 減 率	新規求人 対前年同月 増 減 率	新規求人 倍率 (5/1)	有効求人 倍率 (6/2)
前年同月	1,881	558	10,103	3,415	451	123	2,477	6,461	(22.0) 31.0	△ 9.9	39.4	1.32	0.64
前 月	1,784	634	9,816	3,065	446	129	2,453	6,107	(22.6) 31.7	△ 10.8	△ 3.1	1.38	0.62
<b>8月</b>	<b>1,947</b>	<b>669</b>	<b>9,663</b>	<b>3,024</b>	<b>444</b>	<b>135</b>	<b>2,678</b>	<b>6,559</b>	<b>(22.5)</b> <b>31.5</b>	<b>3.5</b>	<b>8.1</b>	<b>1.38</b>	<b>0.68</b>
前 橋	377	91	1,577	692	83	22	623	1,433	(22.2) 30.4	12.9	25.9	1.65	0.91
高 崎	256	88	1,470	460	62	17	497	1,165	(20.0) 28.3	△ 7.6	△ 6.4	1.94	0.79
(安 中)	56	18	246	77	12	4	47	107	(23.0) 32.6	80.6	176.5	0.84	0.43
桐 生	143	42	744	253	43	14	146	387	(23.3) 33.5	△ 8.9	△ 1.4	1.02	0.52
伊勢崎	271	106	1,295	401	67	17	316	891	(23.0) 32.0	18.9	18.4	1.17	0.69
太 田	286	128	1,464	432	56	20	438	933	(24.5) 32.3	3.6	4.3	1.53	0.64
館 林	178	91	864	196	29	10	262	725	(26.7) 35.2	4.7	32.3	1.47	0.84
沼 田	73	22	373	89	19	5	39	129	(20.2) 32.7	1.4	△ 47.3	0.53	0.35
富 岡	64	16	327	69	14	1	78	189	(20.6) 31.5	△ 1.5	20.0	1.22	0.58
藤 岡	91	41	468	112	12	6	78	183	(22.4) 31.6	△ 3.2	44.4	0.86	0.39
渋 川	104	18	561	168	32	12	81	201	(19.2) 28.8	△ 17.5	3.8	0.78	0.36
(中之条)	48	8	274	75	15	7	73	216	(26.1) 40.7	△ 5.9	△ 13.1	1.52	0.79
年度累計	10,890	4,029	50,503	16,832	2,295	670	12,252	30,688	(22.6) 32.6	△ 1.6	△ 1.7	1.13	0.61

(注) ( )内は、パートを含めた新規求職者中に占める中高年の割合である。求人数及び求人倍率は、「求人均等配分方式」による数値である。

高年齢者(55歳以上)の職業紹介状況(パートを除く)

安定所別 項目	新規求職 申込件数		月間有効 求職者数	紹介件数	就職件数		5 新 規 求 人 数	6 月間有効 求 人 数	比 率				
	1		2 全 数	3 全 数	4				新規求職者 中に占める 高齢者の割合	新規求職 対前年同月 増 減 率	新規求人 対前年同月 増 減 率	新規求人 倍率 (5/1)	有効求人 倍率 (6/2)
	全 数	1のうち保			全 数	4のうち保							
前年同月	908	317	5,390	1,169	196	52	1,472	3,829	(10.6) 15.0	△ 6.2	39.0	1.62	0.71
前 月	807	315	4,973	977	179	42	1,451	3,593	(10.2) 14.4	△ 16.4	△ 2.9	1.80	0.72
<b>8月</b>	<b>920</b>	<b>317</b>	<b>4,876</b>	<b>972</b>	<b>182</b>	<b>50</b>	<b>1,451</b>	<b>3,593</b>	<b>(10.6)</b> <b>14.9</b>	<b>1.3</b>	<b>△ 1.4</b>	<b>1.58</b>	<b>0.74</b>
前 橋	169	42	758	218	36	10	296	743	(10.0) 13.6	14.2	△ 0.3	1.75	0.98
高 崎	121	41	798	130	29	7	257	607	(9.5) 13.4	△ 17.7	△ 18.2	2.12	0.76
(安 中)	30	11	139	23	4	0	19	45	(12.3) 17.4	87.5	111.1	0.63	0.32
桐 生	65	18	364	81	14	7	104	252	(10.6) 15.2	△ 16.7	18.2	1.60	0.69
伊勢崎	112	44	598	124	26	2	195	540	(9.5) 13.2	25.8	22.6	1.74	0.90
太 田	137	60	697	147	27	4	182	487	(11.8) 15.5	4.6	△ 26.0	1.33	0.70
館 林	79	20	407	53	9	3	178	394	(11.9) 15.6	△ 13.2	50.8	2.25	0.97
沼 田	40	22	209	29	8	2	33	77	(11.1) 17.9	25.0	△ 23.3	0.83	0.37
富 岡	31	8	173	23	2	1	37	102	(10.0) 15.3	△ 6.1	△ 5.1	1.19	0.59
藤 岡	53	15	259	39	6	1	42	95	(13.1) 18.4	10.4	40.0	0.79	0.37
渋 川	57	23	304	68	12	1	42	102	(10.5) 15.8	△ 10.9	△ 8.7	0.74	0.34
(中之条)	26	11	170	37	9	4	65	146	(14.1) 22.0	△ 16.1	30.0	2.50	0.86
年度累計	5,278	2,055	25,902	5,706	965	230	7,095	17,797	(10.9) 15.8	△ 7.9	△ 4.1	1.34	0.69

(注) ( )内は、パートを含めた新規求職者中に占める高齢年の割合である。求人数及び求人倍率は、「求人均等配分方式」による数値である。

パートタイム職業紹介状況

安定所別	項目	新規求職 申込件数	月間有効 求職者数	紹介件数	就職件数	新規 求人数	月間有効 求人数
	前年同月	2,506	10,070	4,293	1,039	4,138	10,053
	前月	2,280	10,774	4,130	1,099	4,159	9,754
	<b>8月</b>	<b>2,475</b>	<b>10,359</b>	<b>4,111</b>	<b>1,058</b>	<b>4,054</b>	<b>10,379</b>
	前橋	455	1,922	752	172	551	1,574
	高崎	375	1,637	673	163	891	2,382
	(安中)	72	291	107	29	101	202
	桐生	187	764	329	64	210	465
	伊勢崎	334	1,341	545	130	695	1,466
	太田	280	1,385	545	116	544	1,299
	館林	160	696	290	77	246	810
	沼田	138	510	239	105	171	615
	富岡	108	403	147	55	235	459
	藤岡	118	508	146	41	112	319
	渋川	182	659	254	71	165	443
	(中之条)	66	243	84	35	133	345
	年度累計	14,854	55,459	24,026	5,861	19,583	48,902

## 障害者職業紹介状況

項目 安定所別	新規求職申込件数				紹介件数				就職件数				新規登録者数				期末現在登録者数 (月末)			
	身体	知的	精神	その他	身体	知的	精神	その他	身体	知的	精神	その他	身体	知的	精神	その他	身体	知的	精神	その他
前年同月	68	59	33	1	170	21	98	1	35	11	12	1	38	52	20	0	5,424	2,951	1,177	47
前月	58	49	40	2	164	20	129	3	26	8	13	0	28	36	26	1	5,636	3,055	1,408	63
<b>8月</b>	<b>69</b>	<b>28</b>	<b>49</b>	<b>5</b>	<b>150</b>	<b>32</b>	<b>127</b>	<b>6</b>	<b>27</b>	<b>9</b>	<b>16</b>	<b>0</b>	<b>34</b>	<b>14</b>	<b>27</b>	<b>5</b>	<b>5,649</b>	<b>3,069</b>	<b>1,435</b>	<b>68</b>
前橋	6	2	14	2	39	6	31	1	5	2	5	0	3	0	7	2	660	330	250	15
高崎	9	3	11	1	35	7	30	3	8	1	3	0	5	2	4	1	943	511	230	8
(安中)	0	0	3	0	3	0	4	0	0	0	0	0	0	0	2	0	187	57	48	0
桐生	4	5	3	0	9	3	15	0	0	1	2	0	3	2	0	0	650	425	96	6
伊勢崎	14	6	9	0	15	3	12	0	5	2	2	0	4	5	7	0	654	314	205	13
太田	7	5	4	0	11	11	20	0	2	1	1	0	4	2	3	0	638	351	129	0
館林	10	1	1	1	11	0	4	0	1	0	1	0	7	0	1	1	570	277	104	10
沼田	4	0	0	0	6	1	1	0	0	1	0	0	4	0	0	0	248	108	55	2
富岡	5	3	1	0	8	1	3	0	2	1	1	0	3	2	1	0	249	91	77	4
藤岡	2	1	2	0	4	0	5	1	1	0	0	0	0	0	1	0	200	178	85	4
渋川	7	2	1	1	7	0	2	1	3	0	1	0	1	1	1	1	464	319	131	5
(中之条)	1	0	0	0	2	0	0	0	0	0	0	0	0	0	0	0	186	108	25	1
年度累計	366	155	204	20	774	163	608	26	148	81	71	8	168	81	109	17				

産業別・規模別一般新規求人状況(学卒を除きパートを含む)

前月	前年同月	当月	対前月比	対前年同月比	構成比	産業別	計	前橋	高崎	(安中)	桐生	伊勢崎	太田	館林	沼田	富岡	藤岡	渋川	(中之条)	
186	145	131	△ 29.6	△ 9.7	1.2	A. B農、林、漁業	131	17	12	5	2	8	3	10	51	8	0	0	0	15
1	0	3	200.0	—	0.0	C 鉱業、採石業、砂利採取業	3	0	0	0	0	1	0	0	0	0	0	2	0	0
699	576	630	△ 9.9	9.4	5.9	D 建設業	630	180	107	9	17	77	52	80	10	22	41	22	13	
1,607	1,759	1,798	11.9	2.2	16.7	E 製造業	1,798	177	209	44	104	347	441	241	31	89	56	36	23	
303	390	358	18.2	△ 8.2	3.3	09 食料品製造業	358	38	57	18	4	120	33	34	10	17	17	7	3	
20	10	13	△ 35.0	30.0	0.1	10 飲料・たばこ・飼料製造業	13	0	4	0	0	0	4	1	2	0	0	0	2	
36	49	62	72.2	26.5	0.6	11 繊維工業	62	6	3	0	25	3	10	11	0	0	2	0	2	
22	23	24	9.1	4.3	0.2	12 木材・木製品製造業(家具を除く)	24	3	0	2	0	1	1	8	7	0	0	2	0	
31	27	42	35.5	55.6	0.4	13 家具・装備品製造業	42	22	0	6	0	0	3	4	6	0	0	1	0	
19	16	17	△ 10.5	6.3	0.2	14 パルプ・紙・紙加工品製造業	17	2	3	0	1	3	3	5	0	0	0	0	0	
14	8	26	85.7	225.0	0.2	15 印刷・同関連業	26	5	1	0	0	6	4	6	0	1	2	1	0	
23	48	29	26.1	△ 39.6	0.3	16 化学工業	29	4	12	0	0	2	1	4	0	0	0	6	0	
0	0	24	—	—	0.2	17 石油製品・石炭製品製造業	24	0	20	0	0	0	0	4	0	0	0	0	0	
117	148	135	15.4	△ 8.8	1.3	18 プラスチック製品製造業(別掲を除く)	135	2	3	0	15	35	38	17	3	11	5	4	2	
24	15	6	△ 75.0	△ 60.0	0.1	19 ゴム製品製造業	6	1	0	0	1	1	0	3	0	0	0	0	0	
20	30	16	△ 20.0	△ 46.7	0.1	21 窯業・土石製品製造業	16	2	0	0	0	0	0	0	1	4	5	4	0	
12	26	11	△ 8.3	△ 57.7	0.1	22 鉄鋼業	11	0	1	0	0	0	4	3	1	2	0	0	0	
10	25	17	70.0	△ 32.0	0.2	23 非鉄金属製造業	17	5	2	2	6	0	0	0	0	0	0	0	0	
191	133	184	△ 3.7	38.3	1.7	24 金属製品製造業	184	35	16	4	15	21	26	49	1	7	8	2	0	
103	69	76	△ 26.2	10.1	0.7	25 はん用機械器具製造業	76	3	8	8	5	17	17	10	0	0	6	2	0	
135	158	113	△ 16.3	△ 28.5	1.1	26 生産用機械器具製造業	113	2	9	0	1	21	62	8	0	4	6	0	0	
37	36	43	16.2	19.4	0.4	27 業務用機械器具製造業	43	1	9	0	2	10	3	12	0	3	1	2	0	
35	54	20	△ 42.9	△ 63.0	0.2	28 電子部品・デバイス・電子回路製造業	20	3	1	0	2	8	0	4	0	2	0	0	0	
86	126	108	25.6	△ 14.3	1.0	29 電気機械器具製造業	108	8	12	1	8	10	30	17	0	7	1	4	10	
16	20	27	68.8	35.0	0.3	30 情報通信機械器具製造業	27	4	5	2	0	11	1	0	0	0	0	0	4	
324	301	419	29.3	39.2	3.9	31 輸送用機械器具製造業	419	31	40	1	23	63	199	41	0	18	3	0	0	
29	47	28	△ 3.4	△ 40.4	0.3	20,32 その他の製造業	28	0	3	0	0	9	2	0	0	13	0	1	0	
4	4	3	△ 25.0	△ 25.0	0.0	F 電気・ガス・熱供給・水道業	3	1	0	0	0	0	0	0	0	1	1	0	0	
124	68	113	△ 8.9	66.2	1.1	G 情報通信業	113	23	43	0	4	6	16	0	1	0	0	20	0	
540	465	566	4.8	21.7	5.3	H 運輸業、郵便業	566	72	45	4	24	84	93	73	7	98	47	15	4	
1,327	1,980	1,437	8.3	△ 27.4	13.4	I 卸売業、小売業	1,437	182	607	5	59	107	124	170	56	49	27	31	20	
81	95	65	△ 19.8	△ 31.6	0.6	J 金融業、保険業	65	19	18	0	6	3	13	0	5	0	0	1	0	
179	119	135	△ 24.6	13.4	1.3	K 不動産業、物品賃貸業	135	23	53	0	11	6	26	5	2	0	2	1	6	
294	215	310	5.4	44.2	2.9	L 学術研究、専門・技術サービス業	310	96	128	1	13	30	10	13	0	6	6	6	1	
689	407	559	△ 18.9	37.3	5.2	M 宿泊業、飲食サービス業	559	63	59	14	22	119	90	9	45	4	14	54	66	
413	293	374	△ 9.4	27.6	3.5	N 生活関連サービス業、娯楽業	374	36	77	16	7	52	36	20	9	25	39	34	23	
173	153	196	13.3	28.1	1.8	O 教育、学習支援業	196	54	21	3	2	80	10	1	10	8	3	4	0	
2,216	1,709	2,168	△ 2.2	26.9	20.2	P 医療、福祉	2,168	310	396	103	256	347	218	124	52	108	62	101	91	
51	35	82	60.8	134.3	0.8	Q 複合サービス事業	82	4	6	0	3	6	44	7	0	1	0	10	1	
1,619	1,704	1,809	11.7	6.2	16.8	R サービス業(他に分類されないもの)	1,809	672	340	31	32	154	398	108	10	6	1	19	38	
193	329	371	92.2	12.8	3.5	S. T 公務、その他	371	100	8	1	8	112	102	13	7	8	2	7	3	
10,396	10,056	10,750	3.4	6.9	100.0	合計	10,750	2,029	2,129	236	570	1,539	1,676	874	296	433	303	361	304	
6,188	5,345	6,257	1.1	17.1	58.2	29人以下	6,257	1,210	1,395	143	349	861	878	535	201	156	164	205	160	
2,581	2,948	2,781	7.7	△ 5.7	25.9	30～99人	2,781	577	440	51	161	362	427	180	63	232	84	112	92	
1,097	1,191	1,118	1.9	△ 6.1	10.4	100～299人	1,118	201	215	27	38	165	185	116	27	26	38	42	38	
357	219	273	△ 23.5	24.7	2.5	300～499人	273	20	20	15	10	29	86	41	2	18	17	1	14	
124	124	120	△ 3.2	△ 3.2	1.1	500～999人	120	10	59	0	12	27	5	2	3	1	0	1	0	
49	229	201	310.2	△ 12.2	1.9	1,000人～	201	11	0	0	0	95	95	0	0	0	0	0	0	

(注)新産業分類(平成19年11月改訂「日本標準産業分類」)に基づく区分により掲載している。

産業別・規模別一般充足状況(学卒を除きパート含む)

前月	前年同月	当月	対前月比	対前年同月比	構成比	産業別	計	前橋	高崎	(安中)	桐生	伊勢崎	太田	館林	沼田	富岡	藤岡	渋川	(中之条)
107	50	70	△ 34.6	40.0	2.6	A. 農、林、漁業	70	8	1	7	2	2	1	2	26	3	0	3	15
0	0	0	—	—	0.0	C 鉱業、採石業、砂利採取業	0	0	0	0	0	0	0	0	0	0	0	0	0
139	184	131	△ 5.8	△ 28.8	4.9	D 建設業	131	34	24	0	4	10	20	12	7	1	5	7	7
627	701	699	11.5	△ 0.3	26.0	E 製造業	699	73	81	12	28	137	128	101	20	49	43	19	8
84	114	112	33.3	△ 1.8	4.2	09 食料品製造業	112	25	26	1	1	20	1	17	3	7	6	2	3
5	6	8	60.0	33.3	0.3	10 飲料・たばこ・飼料製造業	8	1	0	2	0	0	1	2	0	0	2	0	0
15	22	18	20.0	△ 18.2	0.7	11 繊維工業	18	1	4	0	6	1	3	0	0	1	1	1	0
7	12	11	57.1	△ 8.3	0.4	12 木材・木製品製造業(家具を除く)	11	1	0	0	0	0	1	3	2	0	0	3	1
9	21	17	88.9	△ 19.0	0.6	13 家具・装備品製造業	17	6	0	2	0	0	2	2	5	0	0	0	0
8	10	12	50.0	20.0	0.4	14 パルプ・紙・紙加工品製造業	12	2	2	0	0	1	1	5	0	1	0	0	0
3	13	13	333.3	0.0	0.5	15 印刷・同関連業	13	4	3	0	0	2	2	2	0	0	0	0	0
13	13	5	△ 61.5	△ 61.5	0.2	16 化学工業	5	2	2	0	0	0	1	0	0	0	0	0	0
1	0	0	△ 100.0	—	0.0	17 石油製品・石炭製品製造業	0	0	0	0	0	0	0	0	0	0	0	0	0
46	64	48	4.3	△ 25.0	1.8	18 プラスチック製品製造業(別掲を除く)	48	1	1	1	2	19	7	7	2	7	1	0	0
10	3	19	90.0	533.3	0.7	19 ゴム製品製造業	19	1	2	0	1	3	0	8	0	0	4	0	0
17	13	13	△ 23.5	0.0	0.5	21 窯業・土石製品製造業	13	1	0	0	1	0	0	0	1	2	4	4	0
6	14	7	16.7	△ 50.0	0.3	22 鉄鋼業	7	1	2	0	0	0	2	2	0	0	0	0	0
8	11	8	0.0	△ 27.3	0.3	23 非鉄金属製造業	8	1	2	0	0	4	0	1	0	0	0	0	0
80	78	92	15.0	17.9	3.4	24 金属製品製造業	92	8	7	0	9	22	14	17	0	4	8	3	0
34	38	34	0.0	△ 10.5	1.3	25 はん用機械器具製造業	34	1	8	3	4	3	7	4	0	0	4	0	0
32	16	35	9.4	118.8	1.3	26 生産用機械器具製造業	35	2	1	1	0	12	7	4	0	7	1	0	0
19	18	13	△ 31.6	△ 27.8	0.5	27 業務用機械器具製造業	13	0	0	0	1	3	3	5	0	1	0	0	0
19	23	17	△ 10.5	△ 26.1	0.6	28 電子部品・デバイス・電子回路製造業	17	3	0	1	2	5	0	2	0	1	0	3	0
52	65	47	△ 9.6	△ 27.7	1.7	29 電気機械器具製造業	47	3	2	0	2	9	13	7	0	0	5	2	4
5	16	14	180.0	△ 12.5	0.5	30 情報通信機械器具製造業	14	1	3	0	0	5	1	1	0	2	0	1	0
141	117	145	2.8	23.9	5.4	31 輸送用機械器具製造業	145	8	13	1	0	24	62	12	3	16	6	0	0
13	14	11	△ 15.4	△ 21.4	0.4	20.32 その他の製造業	11	0	3	0	0	3	0	0	4	0	1	0	0
3	2	0	△ 100.0	△ 100.0	0.0	F 電気・ガス・熱供給・水道業	0	0	0	0	0	0	0	0	0	0	0	0	0
18	9	17	△ 5.6	88.9	0.6	G 情報通信業	17	8	6	0	1	0	2	0	0	0	0	0	0
150	156	182	21.3	16.7	6.8	H 運輸業、郵便業	182	32	28	2	3	35	21	29	8	8	10	6	0
310	331	325	4.8	△ 1.8	12.1	I 卸売業、小売業	325	57	98	3	18	37	36	20	21	9	12	11	3
15	7	8	△ 46.7	14.3	0.3	J 金融業、保険業	8	2	2	0	1	1	2	0	0	0	0	0	0
29	37	38	31.0	2.7	1.4	K 不動産業、物品賃貸業	38	3	12	0	15	1	4	2	1	0	0	0	0
99	65	80	△ 19.2	23.1	3.0	L 学術研究、専門・技術サービス業	80	30	28	0	3	3	6	3	0	5	1	1	0
123	85	132	7.3	55.3	4.9	M 宿泊業、飲食サービス業	132	8	21	4	2	6	12	3	28	4	1	23	20
81	51	63	△ 22.2	23.5	2.3	N 生活関連サービス業、娯楽業	63	10	13	2	0	9	4	0	6	2	3	9	5
45	27	57	26.7	111.1	2.1	O 教育、学習支援業	57	15	10	0	2	10	2	6	3	4	3	2	0
467	492	486	4.1	△ 1.2	18.1	P 医療、福祉	486	101	88	7	64	58	50	24	15	25	17	29	8
41	28	22	△ 46.3	△ 21.4	0.8	Q 複合サービス事業	22	3	5	0	2	3	3	2	0	1	0	0	3
319	294	296	△ 7.2	0.7	11.0	R サービス業(他に分類されないもの)	296	91	58	0	12	28	49	33	6	4	1	7	7
106	81	85	△ 19.8	4.9	3.2	S. T 公務、その他	85	35	2	0	1	8	10	9	7	5	2	5	1
2,679	2,600	2,691	0.4	3.5	100.0	合計	2,691	510	477	37	158	348	350	246	148	120	98	122	77
636	1,408	663	4.2	△ 52.9	24.6	29人以下	663	116	119	5	40	85	80	46	80	25	18	33	16
304	811	291	△ 4.3	△ 64.1	10.8	30~99人	291	61	55	8	8	39	19	26	14	19	11	17	14
88	273	80	△ 9.1	△ 70.7	3.0	100~299人	80	14	15	2	0	11	8	15	6	3	4	2	0
11	52	12	9.1	△ 76.9	0.4	300~499人	12	0	2	0	0	2	6	0	1	0	1	0	0
33	48	28	△ 15.2	△ 41.7	1.0	500~999人	28	2	15	0	0	6	0	0	0	4	0	1	0
12	8	3	△ 75.0	△ 62.5	0.1	1,000人~	3	0	0	0	0	3	0	0	0	0	0	0	0

(注)新産業分類(平成19年11月改訂「日本標準産業分類」)に基づく区分により掲載している。

## 新規学卒者の職業紹介状況(24年3月卒)

項 目	安定所別	前年同月	23年3月	23年7月	前橋	高崎	(安中)	桐生	伊勢崎	太田	館林	沼田	富岡	藤岡	渋川	(中之条)	前年実績
	末現在	末現在	末現在														
中 学	1 求人数	0	9	0	0	0	0	0	0	0	0	0	0	0	0	0	11
	2 求職者数	63	62	23	0	0	1	3	12	3	4	0	0	0	0	0	38
	3 就職者数	0	13	0	0	0	0	0	0	0	0	0	0	0	0	0	28
	4 求人倍率 (1/2)	0.00	0.15	0.00	--	--	0.00	0.00	0.00	0.00	0.00	--	--	--	--	--	0.29
	5 就職率 (3/2×100)	0.0	21.0	0.0	--	--	0.0	0.0	0.0	0.0	0.0	--	--	--	--	--	73.7
高 校	1 求人数	2,622	3,994	2,548	269	615	95	213	242	482	182	96	116	96	71	71	3,994
	2 求職者数	3,046	2,752	3,083	436	502	124	413	287	374	205	161	134	201	122	124	2,753
	3 就職者数	0	2,644	0	0	0	0	0	0	0	0	0	0	0	0	0	2,704
	4 求人倍率 (1/2)	0.86	1.45	0.83	0.62	1.23	0.77	0.52	0.84	1.29	0.89	0.60	0.87	0.48	0.58	0.57	1.45
	5 就職率 (3/2×100)	0.0	96.1	0.0	0.0	0.0	0.0	0.0	0.0	0.0	0.0	0.0	0.0	0.0	0.0	0.0	98.2

(注1) 「2 求職者数」は、学校又は安定所の紹介を希望する求職者をいう。

(注2) 「3 就職者数」は、学校又は安定所の紹介による就職決定者数をいう。

(注3) 「前年実績」は、平成22年3月卒の学校又は安定所の紹介による最終数である。



### 新卒応援ハローワーク(旧群馬学生相談コーナー)

区分	項目	来所者数	求職	求人	紹介	就職
大学等	第1・四半期分 (H23. 4～H23. 6)	242	111	1,072	26	10
	年度累計	242	111	1,072	26	10
短大	第1・四半期分 (H23. 4～H23. 6)	102	11	623	3	1
	年度累計	102	11	623	3	1
高専	第1・四半期分 (H23. 4～H23. 6)	0	0	385	0	0
	年度累計	0	0	385	0	0
専修等	第1・四半期分 (H23. 4～H23. 6)	90	50	726	11	3
	年度累計	90	50	726	11	3
既卒者	第1・四半期分 (H23. 4～H23. 6)	695	162		157	78
	年度累計	695	162		157	78

(来所者数には、セミナー等の参加者を含む。)

※大学等には、大学院を含む。  
 ※専修等には、公共職業能力開発施設を含む。

### 外国人雇用サービスコーナー取扱状況

区分	項目	新規求職	相談件数	紹介件数	就職件数	有効求職
前橋	当月分	49	163	63	11	133
	年度累計	239	805	301	33	
伊勢崎	当月分	67	522	47	5	255
	年度累計	516	2,630	235	37	
太田	当月分	113	437	61	11	437
	年度累計	683	2,362	390	57	

# 雇用保険関係

項目 安定所別	適 用 関 係											求 職 者 給 付 関 係													
	事 業 所			被 保 険 者					事 務 組 合			一 般 被 保 険 者													
	1	2	3	4	5	6	7	8	9	10	11	離 職 票		14	15	16		17	18		19	20	21	22	23
	全数	新規加入	廃止脱退	全数	資格取得	資格喪失	6のうち事業主都合による解雇	7/6×100	組合	委託事業所	被保険者	12	13	受給資格決定件数	初回受給者数	うち特定	受給者実人員	うち特定	訓練延長給付	受講手当	特定職種	通所手当	傷病手当実人員		
前年同月	29,107	98	72	543,980	7,089	6,313	676	10.7	210	12,265	99,788	3,687	107,794	1,810	1,794	573	9,123	4,130	241	421	0	409	43		
前 月	29,261	90	63	552,345	7,529	7,175	996	13.9	208	12,160	100,704	4,130	109,735	1,980	1,578	537	9,218	4,354	127	294	0	287	24		
<b>8月</b>	<b>29,296</b>	<b>89</b>	<b>57</b>	<b>552,254</b>	<b>6,915</b>	<b>6,894</b>	<b>803</b>	<b>11.6</b>	<b>208</b>	<b>12,162</b>	<b>100,498</b>	<b>4,143</b>	<b>121,839</b>	<b>1,985</b>	<b>2,249</b>	<b>793</b>	<b>9,861</b>	<b>4,499</b>	<b>168</b>	<b>353</b>	<b>0</b>	<b>346</b>	<b>25</b>		
前橋	5,701	13	14	114,066	1,494	1,588	202	12.7	55	2,558	22,874	992	23,303	321	381	118	1,662	726	32	69	0	65	5		
高崎	4,933	18	7	123,812	1,218	1,484	84	5.7	30	1,998	17,449	966	21,266	294	354	100	1,561	632	29	74	0	73	7		
安中	669	4	3	14,090	122	116	6	5.2	4	288	2,037	69	4,50	48	47	18	257	94	5	5	0	5	0		
桐生	2,762	6	8	41,356	393	408	44	10.8	20	853	6,292	249	10,143	128	146	44	800	380	16	28	0	27	2		
伊勢崎	3,292	12	4	58,201	892	732	97	13.3	18	1,284	10,714	410	14,182	297	307	111	1,274	586	27	53	0	53	2		
太田	3,186	11	1	68,608	1,338	983	125	12.7	9	1,061	10,732	545	15,254	254	354	164	1,270	615	20	44	0	43	2		
館林	2,367	7	8	50,916	694	672	119	17.7	13	757	6,939	383	10,235	246	237	109	1,070	562	9	18	0	18	2		
沼田	1,314	4	4	15,990	128	167	10	6.0	13	714	4,370	94	7,69	71	69	22	345	165	8	11	0	11	0		
富岡	1,199	1	1	15,620	148	149	20	13.4	12	548	4,604	93	4,72	70	64	23	313	145	6	10	0	10	1		
藤岡	1,373	4	1	18,841	177	232	61	26.3	8	619	5,274	151	6,120	124	129	40	523	236	7	17	0	17	2		
渋川	1,496	5	3	19,583	179	226	15	6.6	15	867	6,006	124	2,98	85	105	31	516	237	8	22	0	22	0		
中之条	1,004	4	3	11,171	132	137	20	14.6	11	615	3,207	67	5,47	47	56	13	270	121	1	2	0	2	2		
年度累計		575	446		51,815	45,281	5,962	100.0				26,882	1,010,12,298	13,064	10,962	4,610	44,839	21,320	686	1,362	0	1,333	116		

(注1) 離職票提出件数上段の数値は、高年齢継続被保険者離職票提出件数である。(注2) 特定とは、特定受給資格者

項目 安定 所別	求職者給付関係												就職促進給付関係									
	一般被保険者						高年齢継続被保険者			短期特例被保険者			一般被保険者									
	24	基本手当		27	28	29	30	31	32	33	34	35	常用就職支度手当		再就職手当		就業手当		移転費		広域求職活動費	
総支給額	25 所定日数 内支給額	26 うち特定	27 訓連延 長給付 支給額	技能習 得手当 支給額	傷病 手当 支給額	受給資 格決定 件数	受給 者数	高年齢 求職者 給付金額	受給資 格決定 件数	受給 者数	特例一 時金支 給金額	36 支給 人員	37 支給 金額	38 支給 人員	39 支給 金額	40 支給 人員	41 支給 金額	42 支給 人員	43 支給 金額	44 支給 人員	45 支給 金額	
前年同月	1,291,210	1,126,076	543,072	32,127	7,661	6,808	111	117	23,321	0	1	229	10	1,163	481	134,393	122	5,507	0	0	0	0
前月	1,161,344	1,065,903	543,632	16,937	6,187	3,945	124	139	28,405	0	1	157	3	474	448	126,886	90	3,558	0	0	0	0
<b>8月</b>	<b>1,413,698</b>	<b>1,282,705</b>	<b>640,857</b>	<b>19,349</b>	<b>6,430</b>	<b>3,997</b>	<b>118</b>	<b>131</b>	<b>27,312</b>	<b>0</b>	<b>0</b>		<b>11</b>	<b>1,751</b>	<b>500</b>	<b>144,935</b>	<b>97</b>	<b>4,457</b>	<b>0</b>	<b>0</b>	<b>0</b>	<b>0</b>
前橋	241,621	215,181	106,530	3,164	1,042	522	23	31	6,378	0	0	0	0		74	20,087	11	785	0	0	0	0
高崎	230,524	213,306	97,035	4,098	1,279	1,362	19	25	5,276	0	0	0	1	84	92	26,384	8	375	0	0	0	0
安中	35,507	33,494	13,583	531	105	0	5	5	900	0	0	0	0	0	11	2,991	6	167	0	0	0	0
桐生	115,323	105,174	55,673	1,750	572	209	10	5	1,084	0	0	0	3	616140	43	16,406	12	440	0	0	0	0
伊勢崎	184,914	165,689	81,521	3,035	943	213	14	10	2,004	0	0	0	0	0	92	25,267	6	320	0	0	0	0
太田	187,728	169,176	87,121	2,240	844	377	13	11	2,404	0	0	0	3	616	57	15,309	18	832	0	0	0	0
館林	153,732	137,042	76,727	962	385	431	12	12	2,258	0	0	0	2	170	41	13,245	11	492	0	0	0	0
沼田	42,249	40,281	21,319	726	254	0	7	8	1,776	0	0		1	180	13	2,926	4	121	0	0	0	0
富岡	40,742	37,499	19,147	627	255	62	4	5	935	0	0	0	0		7	1,625	0		0	0	0	0
藤岡	78,663	70,373	36,297	1,084	277	560	5	9	2,066	0	0	0	1	85	24	7,050	10	433	0	0	0	0
渋川	68,260	63,301	30,945	989	430		1	4	815	0	0		0		23	5,591	5	313	0	0	0	0
中之条	34,435	32,191	14,960	143	45	263	5	6	1,415	0	0		0		23	8,054	6	178	0	0	0	0
年度累計	5,877,205	5,478,427	2,796,480	182,031	40,847	18,922	1,063	1,071	216,341	18	21	4,103	38	5,402	2,078	587,779	420	18,474	0	0	0	0

(注1) 支給金額は千円単位で千円未満四捨五入のため、合計とは一致しない。

項目 安定所別	雇 用 継 続 給 付 関 係										
	高 年 齢 雇 用 継 続 給 付						育 児 休 業 給 付				
	基本給付金			再就職給付金			基本給付金			職場復帰給付金	
	46 受給要 件確認 件数	47 受給者 実人員	48 支給 金額	49 受給要 件確認 件数	50 受給者 実人員	51 支給 金額	52 受給要 件確認 件数	53 受給者 実人員	54 支給 金額	55 受給 者数	56 支給 金額
前年同月	350	7,757	183,901	0	10	227	214	2,173	149,671	144	58,345
前 月	366	9,009	208,210	2	12	272	248	2,278	236,465	126	57,874
<b>8月</b>	<b>345</b>	<b>8,936</b>	<b>205,777</b>	<b>1</b>	<b>5</b>	<b>154</b>	<b>255</b>	<b>2,207</b>	<b>228,787</b>	<b>101</b>	<b>47,645</b>
前橋	73	1,936	44,783	0	4	122	47	396	45,756	18	8,431
高崎	76	1,853	41,248	1	1	33	61	563	59,577	20	10,360
安中	8	276	5,927	0	0	0	3	50	4,534	6	3,156,946
桐生	23	593	13,573	0	0		22	177	17,737	5	1,951
伊勢崎	27	890	20,782	0	0	0	30	302	29,332	13	5,325
太田	35	1,221	30,303	0	0		31	194	19,504	10	4,504
館林	43	902	21,662	0	0	0	16	219	22,774	11	5,571
沼田	6	120	2,347	0	0		12	73	7,304	2	865
富岡	7	313	7,233	0	0	0	9	54	5,549	6	2,727
藤岡	9	251	5,425	0	0	0	13	95	8,246	5	2,251
渋川	29	437	9,793	0	0		8	52	5,462	3	1,631
中之条	9	144	2,701	0	0	0	3	32	3,011	2	873
年度累計	1,857	42,767	983,274	8	31	721	1,172	11,643	1,196,811	686	311,221

(注) 支給金額は千円単位で千円未満四捨五入のため、合計とは一致しない。

## 教育訓練給付及び介護休業給付支給状況

		教育訓練給付													介護休業給付
		前橋	高崎	安中	桐生	伊勢崎	太田	館林	沼田	富岡	藤岡	渋川	中之条	合計	群馬
21年度	受給者数	296	221	59	139	237	158	173	60	60	102	90	22	1,617	79
	支給金額	8,551	6,105	1,526	3,709	5,871	4,762	4,856	1,257	1,273	2,532	2,425	371	43,239	17,479
22年度	受給者数	290	272	33	120	175	147	148	39	56	94	69	41	1,484	90
	支給金額	8,008	8,051	996	3,566	4,476	3,306	4,592	1,019	1,334	2,186	1,829	1,085	40,450	18,635
22年 7月	受給者数	25	30	7	5	10	8	12	3	5	13	6	3	127	8
	支給金額	573	807	340	78	202	187	363	55	67	294	146	227	3,338	1,764
22年 8月	受給者数	23	25	3	13	18	19	15	5	7	10	8	2	148	8
	支給金額	761	769	69	576	556	379	725	85	113	254	214	32	4,532	1,537
22年 9月	受給者数	28	19	2	16	22	12	14	0	6	5	6	2	132	5
	支給金額	652	459	118	410	490	337	301		81	144	89	61	3,144	1,285
22年 10月	受給者数	26	23	5	9	23	17	13	2	4	12	6	2	142	4
	支給金額	800	857	75	181	588	413	424	40	180	310	234	26	4,128	576
22年 11月	受給者数	32	43	2	13	29	18	20	6	5	7	8	7	190	12
	支給金額	980	1,369	38	455	721	388	555	141	92	125	248	235	5,346	1,624
22年 12月	受給者数	23	23	0	6	11	14	9	2	3	7	3	5	106	6
	支給金額	482	799	0	113	455	260	278	90	79	134	39	50	2,779	842
23年 1月	受給者数	17	13	2	9	7	11	2	6	1	4	4	2	78	8
	支給金額	514	469	46	269	291	275	55	236	14	106	165	57	2,497	1,993
23年 2月	受給者数	22	26	3	7	9	10	11	2	5	3	8	3	109	8
	支給金額	701	793	158	279	266	176	317	50	192	94	201	45	3,273	2,038
23年 3月	受給者数	30	17	1	8	6	12	9	2	4	8	5	2	104	11
	支給金額	994	539	18	400	100	371	244	76	218	99	113	33	3,204	2,581
23年 4月	受給者数	16	14	1	5	0	7	12	4	3	4	2	2	70	4
	支給金額	647	525	8	106		150	843	193	46	118	37	43	2,716	695
23年 5月	受給者数	12	13	3	4	28	4	13	3	3	3	5	2	93	7
	支給金額	416	449	204	148	899	127	381	99	52	169	96	37	3,077	2,232
23年 6月	受給者数	18	11	0	13	15	14	20	5	6	6	5	1	114	8
	支給金額	395	407	0	394	397	288	478	133	108	79	74	68	2,822	1,614
23年 7月	受給者数	21	15	2	10	33	13	24	4	3	6	7	3	141	11
	支給金額	824	698	60845	288	1,015	232	571	103	123	175	351	55	4,496	2,857
23年 8月	受給者数	20	32	4	3	18	15	22	2	6	4	9	1	136	4
	支給金額	620	1,380	91926	119	520	270	556	129	199	55	202	61	4,202	1,218

(注) 支給金額は千円単位で千円未満四捨五入のため、合計とは一致しない。

## 用語の説明

### (職業紹介関係)

- ・新規求職申込件数  
期間中に自安定所で新たに受付けた求職申込みの件数をいう。
- ・月間有効求職者数  
「前月より繰越された有効求職者数(前月末日現在において、求職票の有効期限が翌月以降にまたがっている就職未決定の求職者数)」と当月の「新規求職者申込件数」の合計数をいう。
- ・紹介件数  
求職者と求人との結合をはかるため、自安定所で紹介した件数をいう。
- ・就職件数  
自安定所の有効求職者が、安定所の紹介あっせんにより就職した件数をいう。
- ・新規求人数  
期間中に新たに受付けた求人数(採用予定人員)をいう。
- ・月間有効求人数  
「前月より繰越された有効求人数(前月末日現在において、求人票の有効期限が翌月以降にまたがっている未充足の求人数)」と当月の「新規求人数」の合計数をいう。
- ・充足数  
自安定所の有効求人が、安定所の紹介あっせんにより求職者と結合した件数をいう。
- ・求人倍率 (求職者に対する求人の比率をいい、求職者1人あたりの求人数を示す。)

$$\text{求人倍率} = \frac{\text{月間有効(新規)求人数}}{\text{月間有効(新規)求職者数}}$$

- ・就職率(求職に対する就職の比率をいい、求職者のうち、求人者との間に雇用関係が成立したものの割合を示す。)

$$\text{就職率} = \frac{\text{就職件数}}{\text{月間有効(新規)求職者数}} \times 100$$

- ・充足率(求人に対する就職の比率をいい、申込みれ求人がどの程度充たされているかを示す。)

$$\text{充足率} = \frac{\text{充足数}}{\text{月間有効(新規)求人数}} \times 100$$

- ・産業分類(平成21年4月より本文中の産業分類は平成19年11月改定の「日本標準産業分類」による。)

### (雇用保険関係)

- ・離職票交付枚数  
安定所が離職による被保険者資格の喪失の確認を行い、離職者に交付した離職票の枚数をいう。
- ・離職票提出件数  
失業給付を受けようとする者が安定所に出頭して離職票を提出した件数をいう。
- ・受給資格決定件数  
受け付けた離職票を審査して、安定所が失業給付を受ける資格があると決定した件数をいう。
- ・初回受給者数  
同一失業給付金受給期間内における当該失業給付の第1回目の支給を受けた者の数をいう。
- ・受給者実人員  
失業給付を実際に受けた受給資格者の実数をいう。
- ・特定受給資格者  
離職理由が、倒産・解雇・特定の雇止め等により再就職の準備をする時間的余裕がなく離職を余儀なくされた受給資格者(特定受給資格者判断基準に該当する者)をいう。

## 県内ハローワーク一覧

名 称	所 在 地	連 絡 先
ハローワーク前橋	前橋市天川大島町130-1	tel. 027-290-2111 fax. 027-290-2528
ハローワーク高崎	高崎市末広町262-3	tel. 027-327-8609 fax. 027-323-8119
ハローワーク安中	安中市安中1-1-26	tel. 027-382-8609 fax. 027-382-4141
ハローワーク桐生	桐生市錦町2-11-14	tel. 0277-22-8609 fax. 0277-22-5014
ハローワーク伊勢崎	伊勢崎市太田町554-10 (伊勢崎地方合同庁舎1階)	tel. 0270-23-8609 fax. 0270-23-3697
ハローワーク太田	太田市飯田町893	tel. 0276-46-8609 fax. 0276-48-0096
ハローワーク館林	館林市大街道1-3-37	tel. 0276-75-8609 fax. 0276-72-4367
ハローワーク沼田	沼田市薄根町3167-4	tel. 0278-22-8609 fax. 0278-23-7206
ハローワーク群馬富岡	富岡市富岡1414-14	tel. 0274-62-8609 fax. 0274-62-1932
ハローワーク藤岡	藤岡市藤岡827-1	tel. 0274-22-8609 fax. 0274-24-4587
ハローワーク渋川	渋川市渋川1696-15	tel. 0279-22-2636 fax. 0279-23-4370
ハローワーク中之条	吾妻郡中之条町西中之条207	tel. 0279-75-2227 fax. 0279-75-5945

## ぐんま求職者総合支援センター

名 称	所 在 地	連 絡 先
ぐんま求職者総合支援センター	太田市新野町157-1	tel. 0276-32-7111 fax. 0276-32-7115

## 非正規労働者総合支援センター

名 称	所 在 地	連 絡 先
ぐんまキャリアアップハローワーク	伊勢崎市安堀町196-2	tel. 0270-30-5021 fax. 0270-30-5022