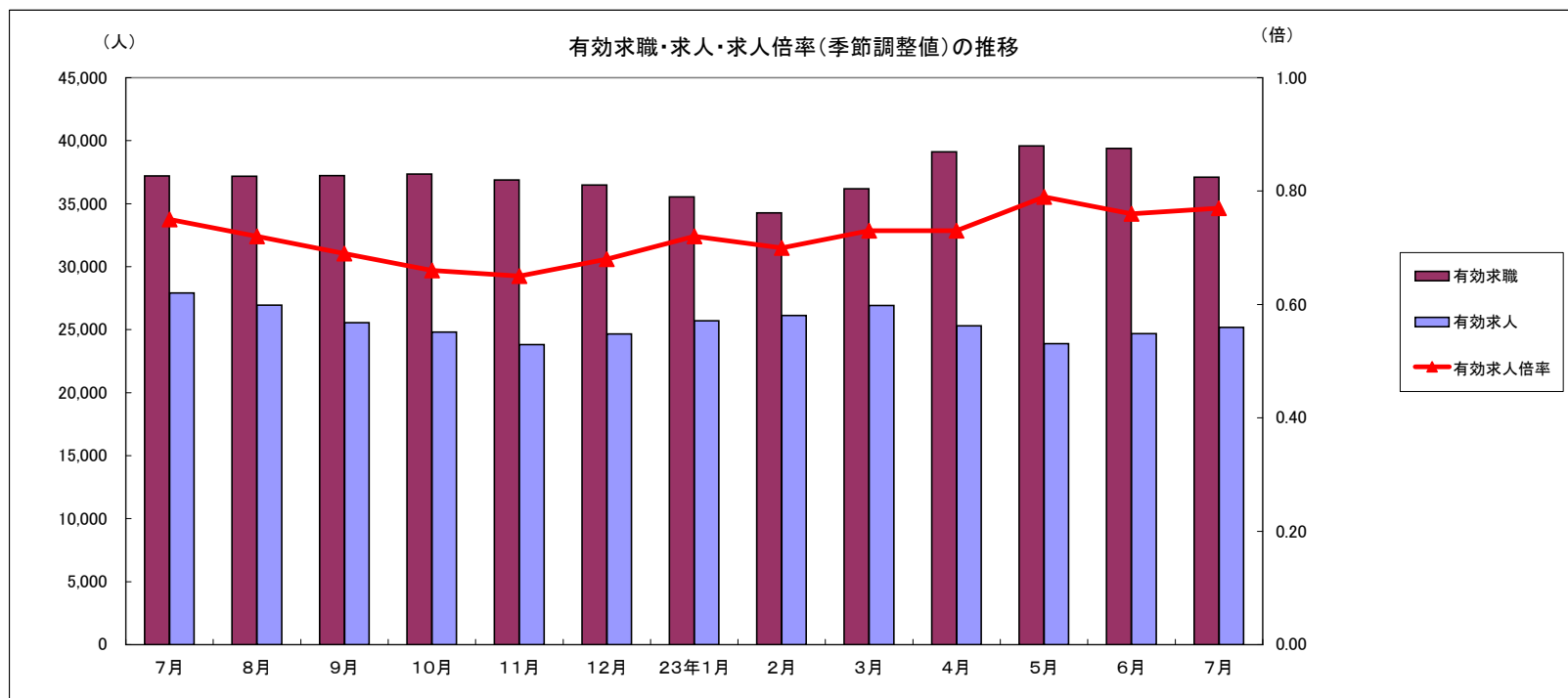


労働市場月報



2011.7
厚生労働省 群馬労働局 職業安定部

労働市場の動向(23年7月)

目次

1 求人倍率の状況

- ・ 新規求人倍率(季節調整値)は、新規求職者数の減少(前月比3.1%減)に対し、新規求人数は増加(前月比8.4%増)したことから、前月の1.11倍から0.13ポイント上回る1.24倍となった。
- ・ 有効求人倍率(季節調整値)は、月間有効求職者数の減少(前月比0.9%減)に対し、月間有効求人数は増加(前月比0.3%増)したことから、前月の0.76倍から0.01ポイント上回る0.77倍となった。

2 求人の状況

- ・ 新規求人数(原数値)は10,396で、前年同月比1.2%増加となった。
産業別では、建設業(21.4%増)、製造業(8.5%減)、情報通信業(37.8%増)、運輸業・郵便業(26.5%増)、卸売・小売業(24.6%減)、飲食・宿泊業(43.5%増)、医療・福祉(20.4%増)、サービス業(10.3%減)となっている。
製造業の内訳を見ると、食料品(9.3%減)、プラスチック製品(13.3%減)、金属製品(26.5%増)、はん用機械器具(15.6%減)、電子部品・デバイス・電子回路製造(36.4%減)、電気機械器具(33.8%減)、情報通信器(30.4%減)、輸送用機械器具(5.5%減)となっている。
- ・ 有効求人数(原数値)25,182は、前年同月比1.3%増加となった。

3 求職の状況

- ・ 新規求職者数(原数値)は7,903で、前年同月比6.5%減少となった。
- ・ 新規求職者(常用:パートを除く)の態様別内訳(前年同月比)を見ると、在職者は9.3%減少し、離職者は14.7%減少(うち事業主都合が15.8%減少、うち自己都合が11.3%減少)となっている。
- ・ 有効求職者数(原数値)は37,102で、前年同月比1.9%減少となった。

4 就職の状況

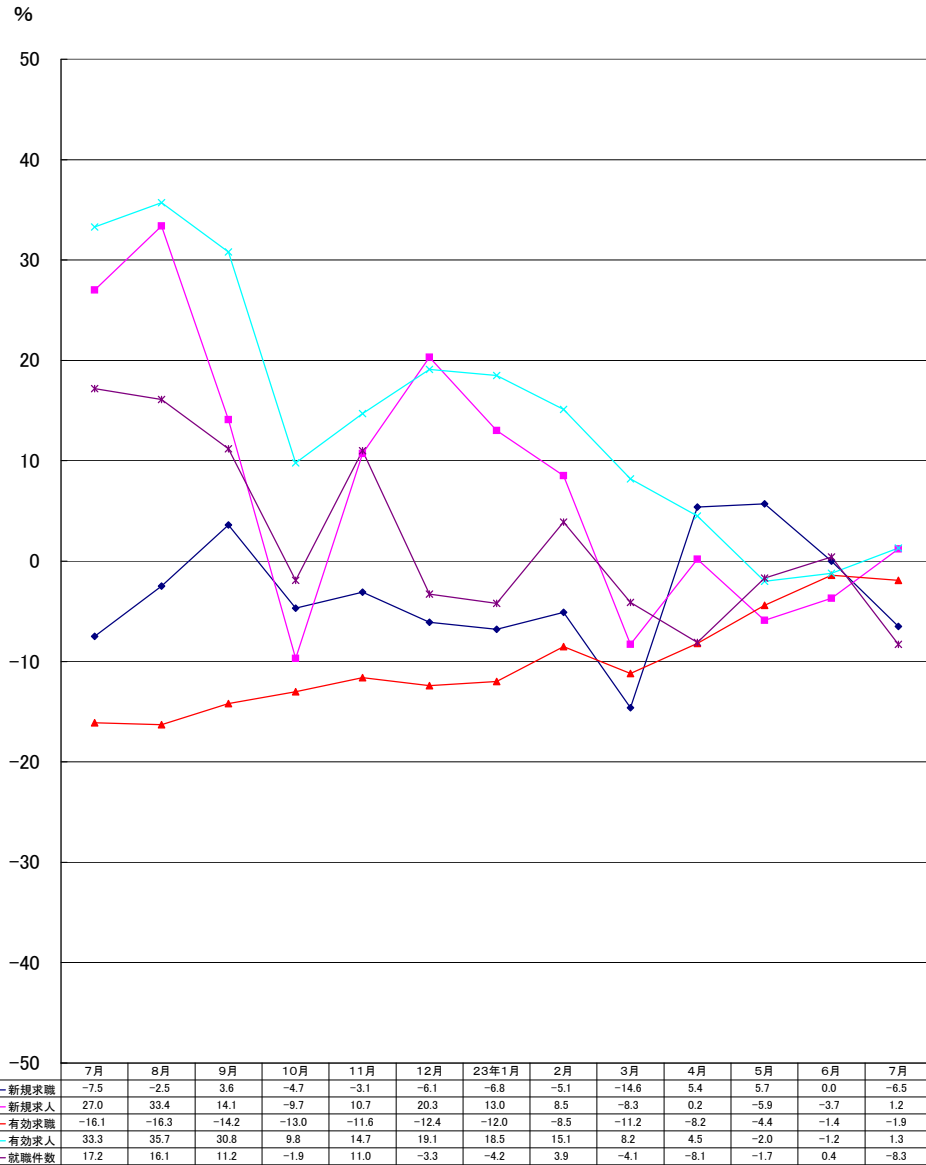
- ・ 公共職業安定所の紹介による就職件数は2,666、前年同月比8.3%減少となった。

5 雇用保険受給者の状況

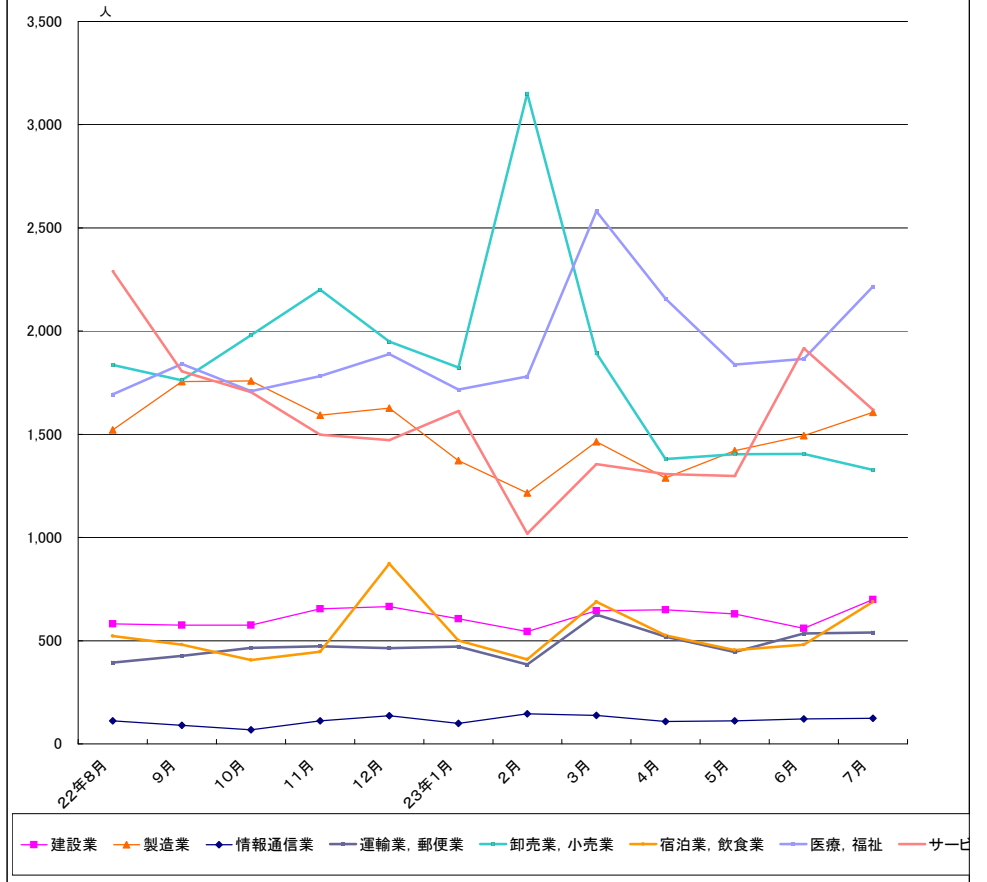
- ・ 受給資格決定件数1,980は、前年同月比5.5%増加となった。
- ・ 初回受給者数2,249は、前年同月比25.4%増加となった。
- ・ 雇用保険受給者実人員9,218は、前年同月比9.4%増加となった。

主要統計グラフ	1-2
業務統計主要項目・主要指標	3
時系列でみた主要指標Ⅰ(学卒・パートを除く)	4
Ⅱ(学卒を除きパートを含む)	5
一般職業紹介状況(学卒・パートを除く)	6
Ⅱ(学卒を除きパートを含む)	7
中高年齢等の職業紹介等状況(パートを除く)	8
高齢者(55歳以上)の職業紹介状況(パートを除く)	9
パートタイム職業紹介状況	10
障害者職業紹介状況	11
産業別・規模別一般新規求人状況	12
産業別・規模別一般充足状況	13
新規学卒者の職業紹介状況	14
附属施設の業務取扱状況	15
群馬学生職業相談コーナー	
外国人雇用サービスコーナー	
雇用保険関係(適用、求職者給付、就職促進給付、雇用継続給付)	16
教育訓練及び介護休業給付支給状況	19
用語の説明・県内ハローワーク等一覧	20

グラフでみる対前年増減率の推移

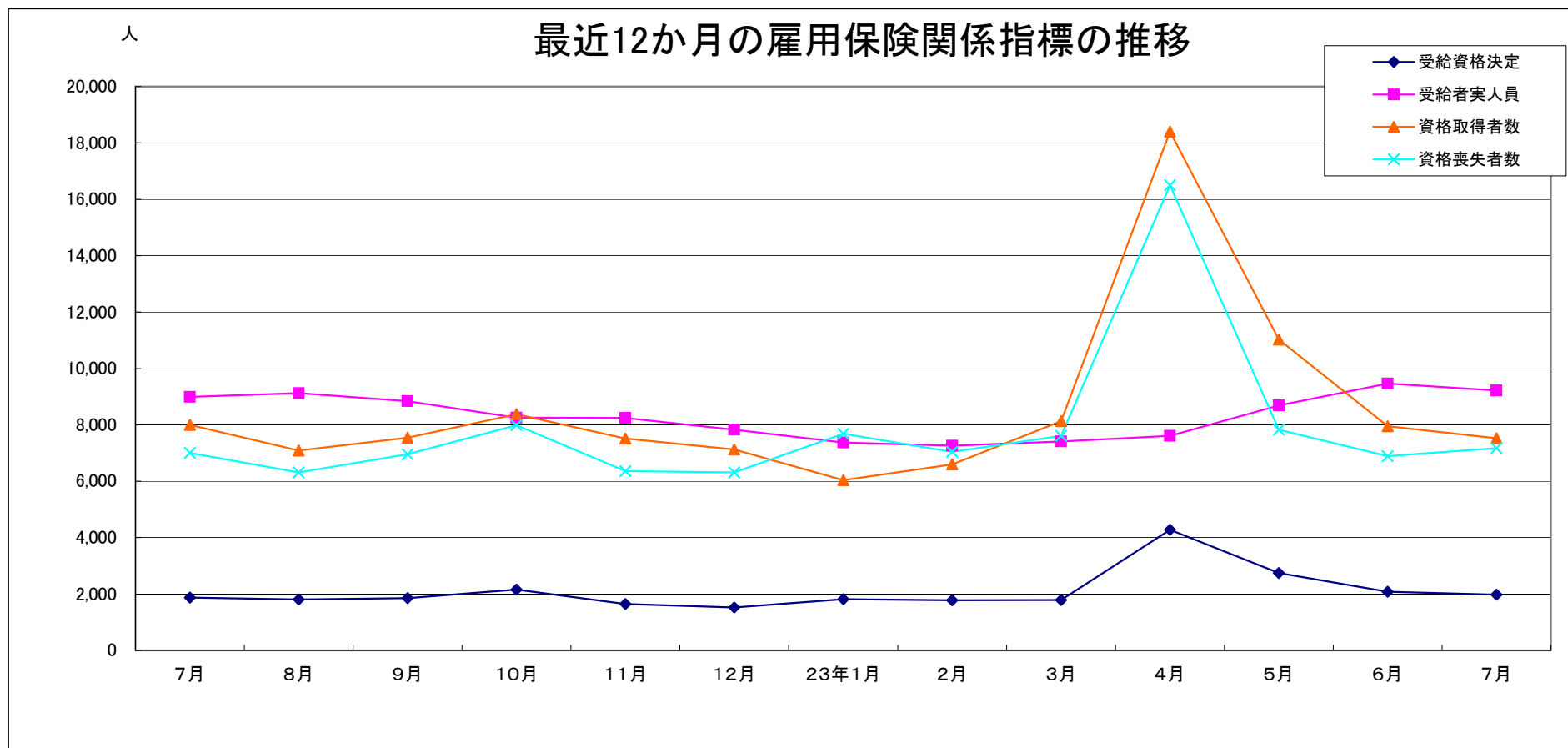


産業別新規求人人数の推移(学卒を除きパートを含む)



	建設業	製造業	情報通信業	運輸業, 郵便業	卸売業, 小売業	宿泊業, 飲食業	医療, 福祉	サービス業
22年8月	581	1,522	111	394	1,836	523	1,693	2,291
9月	576	1,756	90	427	1,761	480	1,840	1,805
10月	576	1,759	68	465	1,980	407	1,709	1,704
11月	654	1,592	111	473	2,200	446	1,782	1,498
12月	665	1,627	137	464	1,949	873	1,889	1,472
23年1月	606	1,373	100	472	1,824	501	1,717	1,613
2月	544	1,216	146	384	3,151	410	1,781	1,019
3月	645	1,464	138	627	1,894	688	2,580	1,356
4月	650	1,288	109	520	1,380	526	2,157	1,307
5月	629	1,420	111	445	1,403	455	1,837	1,298
6月	560	1,494	121	535	1,405	480	1,865	1,917
7月	699	1,607	124	540	1,327	689	2,216	1,619

(注)新産業分類(平成19年11月改訂「日本標準産業分類」)に基づく区分により掲載している。



	7月	8月	9月	10月	11月	12月	23年1月	2月	3月	4月	5月	6月	7月
受給資格決定	1,877	1,810	1,851	2,158	1,649	1,525	1,817	1,783	1,790	4,275	2,741	2,083	1,980
受給者実人員	8,989	9,123	8,842	8,254	8,246	7,829	7,375	7,259	7,408	7,611	8,688	9,461	9,218
資格取得者数	7,995	7,089	7,541	8,381	7,515	7,124	6,043	6,598	8,134	18,396	11,024	7,951	7,529
資格喪失者数	7,005	6,313	6,955	7,988	6,359	6,309	7,686	7,044	7,609	16,494	7,829	6,889	7,175

業務統計主要項目(学卒を除きパート含む)

主要指標

項目		7月	参 考			対 比		
			前月	前々月	前年同月	前月比	前年同月比	
一般職業紹介	求職	1 新規	7,903	9,345	9,763	8,455	△ 15.4	△ 6.5
		2 月間有効	37,102	39,397	39,574	37,832	△ 5.8	△ 1.9
	就職	3 全数	2,666	3,042	2,751	2,907	△ 12.4	△ 8.3
		4 うち保受給者	528	657	538	653	△ 19.6	△ 19.1
	求人	5 新規	10,396	10,331	9,163	10,277	0.6	1.2
		6 月間有効	25,182	24,694	23,885	24,856	2.0	1.3
		7 充足数	2,679	3,052	2,649	2,876	△ 12.2	△ 6.8
	求人倍率	8 新規(5/1)	1.32	1.11	0.94	1.22		
		9 月間有効(6/2)	0.68	0.63	0.60	0.66		
雇用保険		10 適用事業所数	29,261	29,234	29,214	29,078	0.1	0.6
		11 被保険者数	552,345	552,124	550,645	543,151	0.0	1.7
	一般	12 受給資格決定件数	1,980	2,083	2,741	1,877	△ 4.9	5.5
		13 受給者実人員(所定給付)	9,218	9,461	8,688	8,989	△ 2.6	2.5
		14 支給金額(千円)	1,046,367	1,046,367	1,046,367	1,264,115	0.0	△ 17.2
	高年齢	15 受給資格決定件数	124	171	264	118	△ 27.5	5.1
		16 受給者数	139	201	308	132	△ 30.8	5.3
		17 支給金額(千円)	21,379	21,379	21,379	27,761	0.0	△ 23.0
	短期	18 受給資格決定件数	0	2	14	1	△ 100.0	△ 100.0
		19 受給者数	1	8	7	1	△ 87.5	0.0
		20 支給金額(千円)	29,076	29,076	29,076	186	0.0	15532.3

(注) 保受給者は、雇用保険受給者をいう。

項目	鉱工業生産指数		常用雇用指数		所定外労働時間		企業倒産		完全失業者数	
	(鉱工業計)		(産業計)		(産業計)				(全 国)	
	平成17年 =100 (原数値)	前年 同月比	規模30人 以上 年分は平成12年 =100 月分は平成17年 =100	前年 同月比	規模30人 以上	前年 同月比	負債額 1000万 以上	前年 同月差	万人	完全失業率 (季調値)
年月										
平成19年	92.0	0.7	102.8	△ 2.7	13.6	9.5	120	51	255	3.8
20	103.8	1.7	102.7	△ 1.4	13.3	4.1	125	5	265	4.0
21	70.2	△ 30.8	101.6	△ 1.1	9.2	△ 40.2	145	20	346	5.0
22	104.3	24.5	104.2	2.6	11.9	19.4	106	39	334	△ 2.0
5月	98.3	35.6	104.0	2.1	11.2	21.8	6	2	347	5.2
6月	110.3	30.8	104.7	2.9	11.8	23.0	12	0	344	5.3
7月	111.4	14.5	105.6	3.7	12.3	20.5	5	5	331	5.2
8月	99.6	20.1	105.7	3.8	12.0	22.4	12	△ 5	337	5.1
9月	114.2	22.7	105.6	3.8	12.2	18.5	14	3	340	5.0
10月	105.4	6.6	105.8	4.0	12.2	15.1	7	1	334	5.1
11月	105.2	3.4	106.1	4.1	10.4	8.4	6	△ 3	318	5.1
12月	102.0	5.0	105.6	3.8	12.4	5.9	4	△ 1	298	4.9
23年1月	93.1	6.8	105.3	4.1	9.7	4.4	21	12	309	4.9
2月	97.6	3.8	105.1	3.5	12.5	8.7	9	3	302	4.6
3月	79.5	△ 26.7	103.8	2.9	11.7	0.9	11	△ 3	304	4.6
4月	86.5	△ 17.1	105.8	2.2	10.6	△ 8.6	18	7	309	4.7
5月	88.7	△ 9.8	106.2	2.1	10.2	△ 8.9	15	9	293	4.5
6月	101.6	△ 7.9	-	-	10.8	△ 8.5	13	1	293	4.6
7月	-	-	-	-	-	-	8	3	292	4.7
資料出所	県 統 計 課						帝国データバンク		総務省統計局	

※完全失業率の年平均は、実数である。

※表中「-」は、月報作成時には未公表のものである。

時系列でみた主要指標 I (学卒・パートを除く)

項目 年度・月別	A 一般職業紹介状況												B Aのうち中高年齢者						C 一般求職者給付				
	1 新規求職		2 月間有効求職		3 新規求人		4 月間有効求人		5 就職		求人倍率		6 新規求職		7 月間有効求職		8 就職		新規求職者 中に占める 中高年の 割合 6/1*100	受給資格 決定件数		受給者実人員	
	前年 同月比	前年 同月比	前年 同月比	前年 同月比	前年 同月比	前年 同月比	新規	月間 有効	前年 同月比	前年 同月比	前年 同月比	前年 同月比	前年 同月比	前年 同月比	前年 同月比	前年 同月比	前年 同月比	前年 同月比					
平成17年度	5,838	△ 3.1	22,680	△ 9.0	10,765	7.9	29,747	8.8	1,744	3.9	1.84	1.31	1,752	△ 11.2	8,176	△ 17.7	415	△ 3.6	30.0	2,060	△ 5.7	7,562	△ 12.4
18	5,379	△ 7.9	21,016	△ 7.3	9,683	△ 10.0	26,110	△ 12.2	1,742	△ 0.1	1.80	1.24	1,532	△ 12.6	7,204	△ 11.9	423	1.9	28.5	1,872	△ 9.1	6,787	△ 10.3
19	5,095	△ 5.3	19,770	△ 5.9	10,940	13.0	31,040	18.9	1,537	△ 11.8	2.15	1.57	1,521	△ 0.7	6,844	△ 5.0	383	△ 9.5	29.9	1,843	△ 1.6	6,645	△ 2.1
20	6,504	27.7	23,032	16.5	7,940	△ 27.4	21,937	△ 29.3	1,480	△ 3.7	1.22	0.95	1,991	30.9	7,784	13.7	377	△ 1.6	30.6	2,522	36.8	7,636	14.9
21	7,001	7.6	32,132	39.5	4,912	△ 38.1	12,006	△ 45.3	1,506	1.8	0.70	0.37	2,397	20.4	12,793	64.3	433	14.9	34.2	2,632	4.4	13,339	74.7
22	6,602	△ 4.4	26,896	△ 16.7	6,088	26.6	15,383	30.1	1,652	12.8	0.92	0.57	2,158	△ 9.0	10,165	△ 21.0	459	9.8	32.7	2,086	△ 22.2	8,463	△ 38.0
22年7月	6,613	△ 6.3	28,595	△ 18.6	6,366	32.7	14,781	40.1	1,747	15.7	0.96	0.52	2,134	△ 5.7	11,137	△ 17.2	538	40.5	32.3	2,034	△ 24.0	9,266	△ 46.0
8月	6,154	△ 9.4	27,359	△ 20.8	6,136	31.5	14,940	38.0	1,732	19.3	1.00	0.55	2,000	△ 12.3	10,515	△ 22.5	507	24.9	32.5	1,877	△ 25.5	8,989	△ 44.5
9月	6,059	△ 5.4	26,620	△ 20.7	5,918	42.0	15,470	43.5	1,618	15.5	0.98	0.58	1,881	△ 9.9	10,103	△ 25.1	451	15.3	31.0	1,810	△ 20.9	9,123	△ 39.8
10月	6,515	0.4	26,487	△ 18.5	6,279	13.1	15,840	31.4	1,752	12.3	0.96	0.60	2,037	△ 2.5	9,996	△ 24.5	508	6.9	31.3	1,851	0.6	8,842	△ 36.9
11月	6,491	0.0	26,472	△ 18.5	6,339	14.2	15,784	31.0	1,736	11.3	0.98	0.60	2,080	△ 0.5	9,855	△ 25.6	528	11.2	32.0	2,158	17.3	8,254	△ 41.1
12月	5,605	△ 13.6	25,454	△ 21.7	5,373	△ 3.2	15,317	27.1	1,641	5.2	0.96	0.60	1,821	△ 12.9	9,387	△ 29.1	519	9.3	32.5	1,649	△ 10.4	8,246	△ 41.1
23年1月	5,170	△ 20.4	23,948	△ 26.3	6,723	21.1	16,017	32.9	1,414	△ 9.4	1.30	0.67	1,821	△ 12.9	8,968	△ 32.3	399	△ 16.0	35.2	1,525	△ 17.1	7,829	△ 44.1
2月	6,616	△ 7.9	24,079	△ 15.0	6,940	29.6	17,251	35.6	1,354	1.7	1.05	0.72	2,150	△ 10.6	9,046	△ 23.3	385	2.4	32.5	1,817	△ 17.4	7,375	△ 29.7
3月	6,707	3.7	25,050	△ 12.5	6,046	18.9	15,923	22.6	1,479	△ 3.9	0.90	0.64	1,978	△ 2.7	9,121	△ 21.6	364	△ 17.8	29.5	1,783	4.8	7,259	△ 28.1
4月	6,927	△ 13.8	26,461	△ 12.8	5,669	△ 6.3	15,917	13.7	1,923	△ 2.2	0.82	0.60	2,123	△ 20.4	9,441	△ 21.4	516	△ 13.1	30.6	1,790	△ 14.8	7,408	△ 24.9
5月	8,584	4.9	28,090	△ 9.7	6,020	6.8	15,002	9.7	1,591	△ 7.1	0.70	0.53	3,052	1.5	10,343	△ 16.4	430	△ 9.3	35.6	4,275	29.2	7,611	△ 18.6
6月	6,597	4.7	28,030	△ 6.0	5,540	△ 1.0	14,602	5.4	1,571	△ 0.8	0.84	0.52	2,072	1.2	10,365	△ 11.7	428	△ 5.7	31.4	2,741	14.8	8,688	1.9
7月	5,623	△ 15.0	26,328	△ 7.9	6,237	△ 2.0	15,428	4.4	1,567	△ 10.3	1.11	0.59	1,784	△ 16.4	9,816	△ 11.9	446	△ 17.1	31.7	1,980	△ 2.7	9,218	△ 0.5
平成23年度	6,813	△ 11.1	27,525	△ 9.1	6,029	2.6	15,136	7.8	1,625	△ 5.7	0.88	0.55	2,236	△ 17.6	10,210	△ 14.6	463	△ 6.5	32.8	2,770	△ 4.0	8,745	△ 6.2

(注)年度数値は、月平均である。

時系列でみた主要指標Ⅱ(学卒を除きパートを含む)

項目 年度・月別	一般職業紹介状況											求人倍率								
	1 新規求職		2 月間有効求職		3 新規求人		4 月間有効求人		5 紹介件数		6 就職件数		原数値				季節調整値			
	前年 同月比		前年 同月比		前年 同月比		前年 同月比		前年 同月比		前年 同月比		本 県		全 国		本 県		全 国	
													新規	有効	新規	有効	新規	有効	新規	有効
平成17年度	7,997	△ 0.6	30,032	△ 3.8	16,036	6.3	43,968	7.5	9,848	7.2	2,662	3.2	2.01	1.46	1.49	0.98				
18	7,425	△ 7.2	28,274	△ 5.9	14,681	△ 8.4	39,732	△ 9.6	9,450	△ 4.0	2,627	△ 1.3	1.98	1.41	1.56	1.06				
19	6,994	△ 5.8	26,598	△ 5.9	15,823	7.8	44,489	12.0	9,220	△ 2.4	2,345	△ 10.7	2.26	1.67	1.47	1.02				
20	8,786	25.6	30,930	16.3	13,262	△ 16.2	36,447	△ 18.1	12,361	34.1	2,363	0.8	1.51	1.18	1.08	0.77				
21	9,605	9.3	42,302	36.8	9,103	△ 31.4	21,672	△ 40.5	17,936	45.1	2,578	9.1	0.95	0.51	0.79	0.45				
22	9,040	△ 4.4	37,027	△ 12.8	10,329	15.4	25,848	20.9	16,239	△ 7.3	2,745	9.3	1.14	0.70	0.79	0.45				
22年7月	8,455	△ 7.5	37,832	△ 16.1	10,277	27.0	24,856	33.3	16,413	△ 15.8	2,907	17.2	1.22	0.66	0.97	0.50	r 1.14	0.75	r 0.88	0.53
8月	8,565	△ 2.5	36,690	△ 16.3	10,056	33.4	25,523	35.7	15,737	△ 7.5	2,657	16.1	1.17	0.70	0.98	0.53	r 1.08	0.72	r 0.90	0.54
9月	9,428	3.6	36,749	△ 14.2	10,874	14.1	26,983	30.8	17,268	△ 8.5	3,047	11.2	1.15	0.73	0.99	0.57	r 1.00	0.69	r 0.92	0.55
10月	9,047	△ 4.7	36,678	△ 13.0	10,921	△ 9.7	27,129	9.8	16,076	△ 13.3	2,890	△ 1.9	1.21	0.74	1.05	0.60	r 1.06	r 0.66	r 0.95	0.56
11月	7,863	△ 3.1	35,306	△ 11.6	9,463	10.7	26,661	14.7	14,588	△ 6.5	2,769	11.0	1.20	0.76	1.07	0.62	r 1.04	r 0.65	r 0.97	0.57
12月	7,085	△ 6.1	32,847	△ 12.4	10,426	20.3	26,554	19.1	12,022	△ 11.3	2,347	△ 3.3	1.47	0.81	1.08	0.62	r 1.31	r 0.68	r 0.99	r 0.58
23年1月	9,136	△ 6.8	32,942	△ 12.0	10,924	13.0	26,904	18.5	14,278	△ 16.6	2,233	△ 4.2	1.20	0.82	0.99	0.64	1.23	0.72	1.02	0.61
2月	9,305	△ 5.1	34,272	△ 8.5	10,484	8.5	26,127	15.1	15,949	△ 6.8	2,422	3.9	1.13	0.76	1.02	0.66	1.16	0.70	0.99	0.62
3月	9,590	△ 14.6	36,195	△ 11.2	9,907	△ 8.3	26,919	8.2	17,167	△ 23.6	3,180	△ 4.1	1.03	0.74	0.92	0.65	1.18	0.73	0.98	0.63
4月	12,620	5.4	39,125	△ 8.2	9,755	0.2	25,304	4.5	17,747	△ 13.5	2,845	△ 8.1	0.77	0.65	0.71	0.56	1.00	0.73	0.95	0.61
5月	9,763	5.7	39,574	△ 4.4	9,163	△ 5.9	23,885	△ 2.0	16,167	△ 6.8	2,751	△ 1.7	0.94	0.60	0.86	0.54	1.16	0.79	0.98	0.61
6月	9,345	0.0	39,397	△ 1.4	10,331	△ 3.7	24,694	△ 1.2	17,306	△ 6.1	3,042	0.4	1.11	0.63	1.01	0.56	1.11	0.76	1.00	0.63
7月	7,903	△ 6.5	37,102	△ 1.9	10,396	1.2	25,182	1.3	14,352	△ 12.6	2,666	△ 8.3	1.32	0.68	1.18	0.60	1.24	0.77	1.07	0.64
平成23年度	9,908	1.6	38,800	△ 4.1	9,911	△ 2.1	24,766	0.6	16,393	△ 9.8	2,826	△ 4.5	1.00	0.64						

(注)年度数値は、月平均である。

一般職業紹介状況(学卒・パートを除く)

項目 安定所別	A 新規求職 申込件数	B 月間有効 求職者数	C 紹介件数	D 就職件数	E 4のうち管外就職		F 4のうち 保 受給者の 就職件数	G 新 規 求 人 数	H 月間有効 求 人 数	I 充 足 数	J Iのうち他県 からの 充足数	比 率			
	1 全 数	2 全 数	3 全 数	4 全 数	5 県内	6 県外						新規求職 対前年同月 増 減 率	新規求人 対前年同月 増 減 率	新規求 人 倍 率 (G/1)	有 効 求 人 倍 率 (H/2)
	前年同月	6,154	27,359	11,858	1,732	678						218	470	6,136	14,940
前 月	6,448	27,650	11,957	1,772	698	197	480	6,319	15,510	1,812	271	△ 2.5	△ 0.7	0.98	0.56
7月	5,623	26,328	10,222	1,567	626	198	369	6,237	15,428	1,595	249	△ 8.6	1.6	1.11	0.59
前 橋	1,043	4,585	2,146	289	107	29	69	1,163	2,919	327	24	△ 4.7	△ 7.0	1.12	0.64
高 崎	917	4,170	1,951	205	81	19	42	1,076	2,639	262	33	1.1	△ 12.3	1.17	0.63
(安 中)	139	621	227	29	7	3	10	106	237	21	2	12.1	47.2	0.76	0.38
桐 生	396	2,029	866	154	71	13	39	399	1,002	123	20	△ 18.4	△ 0.3	1.01	0.49
伊勢崎	744	3,596	1,237	193	109	24	48	901	2,331	198	18	△ 12.9	28.5	1.21	0.65
太 田	868	3,940	1,422	218	86	48	55	888	2,422	223	66	△ 6.3	△ 9.4	1.02	0.61
館 林	385	2,234	643	123	20	29	32	752	1,592	164	48	△ 26.9	52.2	1.95	0.71
沼 田	235	944	284	65	9	9	8	165	412	61	6	△ 10.3	△ 13.2	0.70	0.44
富 岡	186	801	264	58	33	3	11	181	457	42	3	△ 7.5	14.6	0.97	0.57
藤 岡	270	1,287	456	70	44	10	16	180	402	47	8	△ 5.9	△ 36.6	0.67	0.31
渋 川	353	1,501	515	87	47	5	22	177	447	45	2	6.0	△ 21.7	0.50	0.30
(中之条)	87	620	211	76	12	6	17	249	568	82	19	△ 43.5	62.7	2.86	0.92
年度累計	27,252	110,098	45,657	6,501	2,456	797	1,545	24,116	60,542	6,431	839	0.0	1.6	0.88	0.55

一般職業紹介状況(学卒を除きパートを含む)

項目 安定所別	A 新規求職 申込件数	B 月間有効 求職者数	C 紹介件数	D 就職件数	E 4のうち 保受給者の 就職件数	F 新規 求人数	G 月間有効 求人数	H 充足数	比 率			
	1 全 数	2 全 数	3 全 数	4 全 数					新規求職 対前年同月 増減率	新規求人 対前年同月 増減率	新規求 人倍率 (F/A)	有効求 人倍率 (G/B)
前年同月	8,455	37,832	16,413	2,907	653	10,277	24,856	2,876	△ 7.5	27.0	1.22	0.66
前 月	9,345	39,397	17,306	3,042	657	10,331	24,694	3,052	0.0	△ 3.7	1.11	0.63
7月	7,903	37,102	14,352	2,666	528	10,396	25,182	2,679	△ 6.5	1.2	1.32	0.88
前 橋	1,487	6,562	3,010	482	96	1,810	4,546	552	△ 2.5	△ 3.5	1.22	0.69
高 崎	1,293	5,824	2,706	377	68	2,051	4,851	472	5.6	△ 4.8	1.59	0.83
(安 中)	206	930	328	64	13	165	406	44	6.7	13.8	0.80	0.44
桐 生	541	2,817	1,150	239	56	553	1,439	187	△ 17.5	△ 32.6	1.02	0.51
伊勢崎	1,026	5,005	1,690	326	63	1,394	3,667	341	△ 10.8	14.2	1.36	0.73
太 田	1,165	5,419	1,921	351	85	1,374	3,529	331	△ 5.4	△ 2.2	1.18	0.65
館 林	529	2,938	890	194	39	1,166	2,346	244	△ 22.5	28.0	2.20	0.80
沼 田	376	1,519	569	172	14	456	1,095	163	△ 11.5	4.8	1.21	0.72
富 岡	279	1,210	408	96	19	381	872	70	△ 3.1	37.1	1.37	0.72
藤 岡	377	1,811	625	110	21	316	711	82	△ 3.1	△ 21.6	0.84	0.39
渋 川	501	2,200	761	150	31	354	850	88	2.5	△ 4.3	0.71	0.39
(中之条)	123	867	294	105	23	376	870	105	△ 38.5	45.7	3.06	1.00
年度累計	39,631	155,198	65,572	11,304	2,190	39,645	99,065	11,109	1.6	△ 2.1	1.00	0.64

中高年齢者等の職業紹介等状況(パートを除く)

安定所別 項目	新規求職 申込件数		月間有効 求職者数	紹介件数	就職件数		5 新 規 求 人 数	6 月間有効 求 人 数	比 率				
	1 全 数	1のうち保	2 全 数	3 全 数	4 全 数	4のうち保			新規求職者 中に占める 中高年の割合	新規求職 対前年同月 増 減 率	新規求人 対前年同月 増 減 率	新規求人 倍率 (5/1)	有効求人 倍率 (6/2)
前年同月	2,000	649	10,515	3,643	507	157	2,531	6,248	(23.7) 32.5	△ 12.3	27.4	1.27	0.59
前 月	2,035	654	10,316	3,658	547	174	2,519	6,171	(21.8) 31.6	△ 4.6	△ 5.9	1.24	0.60
7月	1,784	634	9,816	3,065	446	129	2,453	6,107	(22.6) 31.7	△ 10.8	△ 3.1	1.38	0.62
前 橋	318	84	1,585	640	70	20	497	1,250	(21.4) 30.5	△ 7.3	△ 9.0	1.56	0.79
高 崎	260	79	1,527	518	56	16	436	1,044	(20.1) 28.4	△ 9.1	△ 13.3	1.68	0.68
(安 中)	49	17	254	68	13	4	35	81	(23.8) 35.3	48.5	105.9	0.71	0.32
桐 生	114	34	775	312	49	17	173	420	(21.1) 28.8	△ 28.8	5.5	1.52	0.54
伊勢崎	242	110	1,274	401	54	17	324	897	(23.6) 32.5	△ 11.4	4.5	1.34	0.70
太 田	292	142	1,434	422	53	16	314	864	(25.1) 33.6	2.5	△ 17.2	1.08	0.60
館 林	120	50	864	183	25	11	300	661	(22.7) 31.2	△ 30.6	42.9	2.50	0.77
沼 田	97	33	407	97	24	3	57	135	(25.8) 41.3	10.2	△ 9.5	0.59	0.33
富 岡	67	16	316	71	17	6	66	176	(24.0) 36.0	3.1	13.8	0.99	0.56
藤 岡	78	24	479	107	18	5	71	159	(20.7) 28.9	△ 12.4	△ 18.4	0.91	0.33
渋 川	114	31	582	158	29	7	70	173	(22.8) 32.3	△ 10.2	△ 22.2	0.61	0.30
(中之条)	33	14	319	88	38	7	109	246	(26.8) 37.9	△ 57.7	70.3	3.30	0.77
年度累計	8,943	3,360	40,840	13,808	1,851	535	9,574	24,129	(22.6) 32.8	△ 2.7	△ 4.1	1.07	0.59

(注) ()内は、パートを含めた新規求職者中に占める中高年の割合である。求人数及び求人倍率は、「求人均等配分方式」による数値である。

高年齢者(55歳以上)の職業紹介状況(パートを除く)

項目 安定所別	新規求職 申込件数		月間有効 求職者数	紹介件数	就職件数		5 新 規 求 人 数	6 月間有効 求 人 数	比 率				
	1		2 全 数	3 全 数	4				新規求職者 中に占める 高齢者の割合	新規求職 対前年同月 増 減 率	新規求人 対前年同月 増 減 率	新規求人 倍率 (5/1)	有効求人 倍率 (6/2)
	全 数	1のうち保			全 数	4のうち保							
前年同月	965	348	5,659	1,273	222	73	1,495	3,702	(11.4) 15.7	△ 11.8	26.6	1.55	0.65
前 月	989	338	5,322	1,335	244	60	1,488	3,627	(10.6) 15.3	△ 20.9	△ 6.6	1.50	0.68
7月	807	315	4,973	977	179	42	1,451	3,593	(10.2) 14.4	△ 16.4	△ 2.9	1.80	0.72
前 橋	135	42	782	212	31	10	296	743	(9.1) 12.9	△ 12.3	△ 9.2	2.19	0.95
高 崎	127	41	833	180	30	7	257	607	(9.8) 13.8	△ 9.9	△ 12.9	2.02	0.73
(安 中)	25	11	139	19	4	0	19	45	(12.1) 18.0	92.3	111.1	0.76	0.32
桐 生	49	18	381	93	19	7	104	252	(9.1) 12.4	△ 40.2	6.1	2.12	0.66
伊勢崎	103	44	586	126	19	2	195	540	(10.0) 13.8	△ 5.5	4.8	1.89	0.92
太 田	120	60	659	112	14	4	182	487	(10.3) 13.8	△ 9.8	△ 17.3	1.52	0.74
館 林	45	20	422	47	10	3	178	394	(8.5) 11.7	△ 51.6	41.3	3.96	0.93
沼 田	51	22	225	36	8	2	33	77	(13.6) 21.7	6.3	△ 5.7	0.65	0.34
富 岡	31	8	170	23	7	1	37	102	(11.1) 16.7	0.0	12.1	1.19	0.60
藤 岡	42	15	262	31	5	1	42	95	(11.1) 15.6	7.7	△ 17.6	1.00	0.36
渋 川	56	23	308	53	10	1	42	102	(11.2) 15.9	△ 27.3	△ 22.2	0.75	0.33
(中之条)	23	11	206	45	22	4	65	146	(18.7) 26.4	△ 48.9	75.7	2.83	0.71
年度累計	4,358	1,738	21,026	4,734	783	180	5,644	14,204	(11.0) 16.0	△ 9.7	△ 4.8	1.30	0.68

(注) ()内は、パートを含めた新規求職者中に占める高齢年の割合である。求人数及び求人倍率は、「求人均等配分方式」による数値である。

パートタイム職業紹介状況

安定所別	項目	新規求職 申込件数	月間有効 求職者数	紹介件数	就職件数	新規 求人数	月間有効 求人数
	前年同月	2,301	10,473	4,555	1,175	4,141	9,916
	前月	2,897	11,747	5,349	1,270	4,012	9,184
	7月	2,280	10,774	4,130	1,099	4,159	9,754
	前橋	444	1,977	864	193	647	1,627
	高崎	376	1,654	755	172	975	2,212
	(安中)	67	309	101	35	59	169
	桐生	145	788	284	85	154	437
	伊勢崎	282	1,409	453	133	493	1,336
	太田	297	1,479	499	133	486	1,107
	館林	144	704	247	71	414	754
	沼田	141	575	285	107	291	683
	富岡	93	409	144	38	200	415
	藤岡	107	524	169	40	136	309
	渋川	148	699	246	63	177	403
	(中之条)	36	247	83	29	127	302
	年度累計	12,379	45,100	19,915	4,803	15,529	38,523

障害者職業紹介状況

項目 安定所別	新規求職申込件数				紹介件数				就職件数				新規登録者数				期末現在登録者数 (月末)			
	身体	知的	精神	その他	身体	知的	精神	その他	身体	知的	精神	その他	身体	知的	精神	その他	身体	知的	精神	その他
前年同月	67	28	43	4	171	54	96	7	27	15	17	2	39	8	24	4	5,387	2,897	1,157	47
前月	72	33	37	1	160	40	113	3	26	16	16	3	33	13	17	1	5,609	3,018	1,380	66
7月	58	49	40	2	164	20	129	3	26	8	13	0	28	36	26	1	5,636	3,055	1,408	63
前橋	12	3	13	1	56	4	32	1	5	1	5	0	6	1	9	1	659	331	244	13
高崎	15	33	5	0	24	2	27	0	4	0	2	0	8	32	4	0	938	509	225	7
(安中)	2	0	2	0	2	0	4	0	3	0	0	0	0	0	2	0	187	57	46	0
桐生	5	5	3	0	13	1	11	1	3	0	0	0	2	2	1	0	647	423	96	6
伊勢崎	8	1	5	0	11	0	9	0	3	1	0	0	4	0	4	0	649	309	198	13
太田	7	2	2	0	20	3	26	0	1	1	4	0	5	0	1	0	634	348	126	0
館林	2	2	7	0	7	3	5	0	0	1	0	0	0	0	4	0	564	277	103	9
沼田	1	0	0	0	5	2	5	0	3	1	1	0	0	0	0	0	244	108	55	2
富岡	1	1	2	0	9	2	2	0	0	1	0	0	0	0	1	0	247	88	76	4
藤岡	3	0	0	1	3	0	3	1	2	0	0	0	2	0	0	0	219	178	84	4
渋川	2	2	1	0	9	2	4	0	1	1	1	0	1	1	0	0	463	319	130	4
(中之条)	0	0	0	0	5	1	1	0	1	1	0	0	0	0	0	0	185	108	25	1
年度累計	297	127	155	15	624	131	481	20	121	72	55	8	134	67	82	12				

産業別・規模別一般新規求人状況(学卒を除きパートを含む)

前月	前年同月	当月	対前月比	対前年同月比	構成比	産業別	計	前橋	高崎	(安中)	桐生	伊勢崎	太田	館林	沼田	富岡	藤岡	渋川	(中之条)	
208	140	186	△ 10.6	32.9	1.8	A. 農、林、漁業	186	17	7	4	2	9	5	1	82	2	0	0	15	42
3	2	1	△ 66.7	△ 50.0	0.0	C 鉱業、採石業、砂利採取業	1	0	0	0	0	0	0	0	0	0	0	0	0	0
560	576	699	24.8	21.4	6.7	D 建設業	699	171	97	13	10	59	150	38	63	29	29	21	19	
1,494	1,756	1,607	7.6	△ 8.5	15.5	E 製造業	1,607	134	129	19	56	310	375	276	38	115	79	49	27	
187	334	303	62.0	△ 9.3	2.9	09 食料品製造業	303	48	28	2	1	79	11	61	11	21	13	8	20	
18	18	20	11.1	11.1	0.2	10 飲料・たばこ・飼料製造業	20	1	0	1	0	0	8	1	0	0	0	4	3	2
28	33	36	28.6	9.1	0.3	11 繊維工業	36	0	6	0	11	4	3	10	0	0	0	0	2	0
26	26	22	△ 15.4	△ 15.4	0.2	12 木材・木製品製造業(家具を除く)	22	4	0	2	0	0	1	2	9	1	0	2	1	
31	35	31	0.0	△ 11.4	0.3	13 家具・装備品製造業	31	11	0	2	0	4	1	5	6	0	1	1	0	
18	16	19	5.6	18.8	0.2	14 パルプ・紙・紙加工品製造業	19	3	2	0	0	0	3	9	0	1	0	1	0	
14	29	14	0.0	△ 51.7	0.1	15 印刷・同関連業	14	6	1	0	0	1	0	6	0	0	0	0	0	
35	26	23	△ 34.3	△ 11.5	0.2	16 化学工業	23	2	7	0	0	2	1	8	0	0	0	3	0	
0	5	0	—	△ 100.0	0.0	17 石油製品・石炭製品製造業	0	0	0	0	0	0	0	0	0	0	0	0	0	
95	135	117	23.2	△ 13.3	1.1	18 プラスチック製品製造業(別掲を除く)	117	6	14	2	5	24	17	17	0	19	5	7	1	
15	17	24	60.0	41.2	0.2	19 ゴム製品製造業	24	0	1	0	0	10	0	8	0	0	5	0	0	
20	20	20	0.0	0.0	0.2	21 窯業・土石製品製造業	20	2	0	0	1	2	4	2	2	0	4	3	0	
20	25	12	△ 40.0	△ 52.0	0.1	22 鉄鋼業	12	2	2	1	2	0	3	1	0	0	1	0	0	
12	18	10	△ 16.7	△ 44.4	0.1	23 非鉄金属製造業	10	4	1	2	1	2	0	0	0	0	0	0	0	
145	151	191	31.7	26.5	1.8	24 金属製品製造業	191	8	15	0	15	24	39	66	1	9	9	5	0	
80	122	103	28.8	△ 15.6	1.0	25 はん用機械器具製造業	103	1	16	5	4	28	31	11	0	0	7	0	0	
71	127	135	90.1	6.3	1.3	26 生産用機械器具製造業	135	3	8	1	7	18	80	5	6	7	0	0		
27	48	37	37.0	△ 22.9	0.4	27 業務用機械器具製造業	37	0	2	0	2	8	4	21	0	0	0	0		
42	55	35	△ 16.7	△ 36.4	0.3	28 電子部品・デバイス・電子回路製造業	35	0	4	0	0	13	0	5	0	8	0	5	0	
154	130	86	△ 44.2	△ 33.8	0.8	29 電気機械器具製造業	86	2	6	0	5	22	26	7	0	0	8	7	3	
15	23	16	6.7	△ 30.4	0.2	30 情報通信機械器具製造業	16	1	2	0	0	7	2	2	0	2	0	0	0	
414	343	324	△ 21.7	△ 5.5	3.1	31 輸送用機械器具製造業	324	30	8	1	2	58	141	29	3	40	11	1	0	
27	20	29	7.4	45.0	0.3	20,32 その他の製造業	29	0	6	0	0	4	0	0	6	8	4	1	0	
7	11	4	△ 42.9	△ 63.6	0.0	F 電気・ガス・熱供給・水道業	4	2	0	0	0	0	1	0	0	0	0	1	0	
121	90	124	2.5	37.8	1.2	G 情報通信業	124	30	58	8	7	1	10	0	1	1	0	8	0	
535	427	540	0.9	26.5	5.2	H 運輸業、郵便業	540	126	75	4	13	87	76	100	13	13	20	12	1	
1,405	1,761	1,327	△ 5.6	△ 24.6	12.8	I 卸売業、小売業	1,327	203	515	1	34	119	92	205	60	18	51	23	6	
104	95	81	△ 22.1	△ 14.7	0.8	J 金融業、保険業	81	22	12	10	4	3	23	0	0	0	0	0	7	
125	306	179	43.2	△ 41.5	1.7	K 不動産業、物品賃貸業	179	45	35	0	65	12	12	4	3	1	0	0	2	
331	245	294	△ 11.2	20.0	2.8	L 学術研究、専門・技術サービス業	294	61	139	0	10	18	18	44	2	0	2	0	0	
480	480	689	43.5	43.5	6.6	M 宿泊業、飲食サービス業	689	70	88	2	11	44	161	34	84	11	11	65	108	
632	451	413	△ 34.7	△ 8.4	4.0	N 生活関連サービス業、娯楽業	413	73	124	11	16	43	39	5	31	7	18	19	27	
246	109	173	△ 29.7	58.7	1.7	O 教育、学習支援業	173	34	77	4	2	11	20	18	3	2	1	0	1	
1,865	1,840	2,216	18.8	20.4	21.3	P 医療、福祉	2,216	328	364	71	176	427	153	229	49	161	90	102	66	
57	56	51	△ 10.5	△ 8.9	0.5	Q 複合サービス事業	51	16	1	3	3	3	1	0	3	15	0	3	3	
1,917	1,805	1,619	△ 15.5	△ 10.3	15.6	R サービス業(他に分類されないもの)	1,619	423	328	14	133	218	222	177	19	1	8	24	52	
241	127	193	△ 19.9	52.0	1.9	S. T 公務、その他	193	55	2	0	11	30	16	35	5	5	7	12	15	
10,331	10,277	10,396	0.6	1.2	100.0	合計	10,396	1,810	2,051	165	553	1,394	1,374	1,166	456	381	316	354	376	
5,656	5,853	6,188	9.4	5.7	59.5	29人以下	6,188	1,063	1,218	98	438	921	763	666	335	186	179	160	161	
3,111	2,829	2,581	△ 17.0	△ 8.8	24.8	30～99人	2,581	519	552	34	77	278	349	214	74	148	69	128	139	
1,106	1,031	1,097	△ 0.8	6.4	10.6	100～299人	1,097	177	225	32	30	119	100	200	40	20	22	57	75	
195	275	357	83.1	29.8	3.4	300～499人	357	28	35	1	4	32	121	66	3	22	38	6	1	
115	133	124	7.8	△ 6.8	1.2	500～999人	124	10	21	0	4	22	28	20	4	4	8	3	0	
148	156	49	△ 66.9	△ 68.6	0.5	1,000人～	49	13	0	0	0	22	13	0	0	1	0	0	0	

(注)新産業分類(平成19年11月改訂「日本標準産業分類」)に基づく区分により掲載している。

産業別・規模別一般充足状況(学卒を除きパート含む)

前月	前年同月	当月	対前月比	対前年同月比	構成比	産業別	計	前橋	高崎	(安中)	桐生	伊勢崎	太田	館林	沼田	富岡	藤岡	渋川	(中之条)
81	93	107	32.1	15.1	4.0	A. 農業、林、漁業	107	18	2	9	1	3	1	1	46	1	0	5	20
0	1	0	—	△ 100.0	0.0	C 鉱業、採石業、砂利採取業	0	0	0	0	0	0	0	0	0	0	0	0	0
175	188	139	△ 20.6	△ 26.1	5.2	D 建設業	139	21	26	2	1	8	21	7	15	3	7	6	22
668	725	627	△ 6.1	△ 13.5	23.4	E 製造業	627	70	80	8	37	122	107	94	16	37	35	18	3
115	100	84	△ 27.0	△ 16.0	3.1	09 食料品製造業	84	21	8	0	1	19	5	18	3	5	1	2	1
3	4	5	66.7	25.0	0.2	10 飲料・たばこ・飼料製造業	5	1	0	1	0	0	0	2	0	0	0	1	0
25	18	15	△ 40.0	△ 16.7	0.6	11 繊維工業	15	0	2	1	6	3	1	2	0	0	0	0	0
10	11	7	△ 30.0	△ 36.4	0.3	12 木材・木製品製造業(家具を除く)	7	2	0	0	0	1	1	0	2	1	0	0	0
18	17	9	△ 50.0	△ 47.1	0.3	13 家具・装備品製造業	9	2	0	0	0	2	0	0	2	0	0	3	0
11	13	8	△ 27.3	△ 38.5	0.3	14 パルプ・紙・紙加工品製造業	8	1	1	0	0	2	0	4	0	0	0	0	0
11	11	3	△ 72.7	△ 72.7	0.1	15 印刷・関連連業	3	2	0	0	0	0	0	1	0	0	0	0	0
19	10	13	△ 31.6	30.0	0.5	16 化学工業	13	0	2	0	0	3	0	3	0	0	2	3	0
0	1	1	—	0.0	0.0	17 石油製品・石炭製品製造業	1	0	0	0	0	0	0	1	0	0	0	0	0
60	69	46	△ 23.3	△ 33.3	1.7	18 プラスチック製品製造業(別掲を除く)	46	2	3	0	4	8	8	7	3	6	5	0	0
11	14	10	△ 9.1	△ 28.6	0.4	19 ゴム製品製造業	10	0	2	0	0	7	0	0	0	0	1	0	0
12	10	17	41.7	70.0	0.6	21 窯業・土石製品製造業	17	3	0	0	3	2	3	1	1	1	2	1	0
4	14	6	50.0	△ 57.1	0.2	22 鉄鋼業	6	0	0	1	1	0	2	2	0	0	0	0	0
9	13	8	△ 11.1	△ 38.5	0.3	23 非鉄金属製造業	8	2	1	0	1	0	2	1	0	0	1	0	0
70	73	80	14.3	9.6	3.0	24 金属製品製造業	80	17	8	0	6	17	11	10	1	4	5	1	0
41	44	34	△ 17.1	△ 22.7	1.3	25 はん用機械器具製造業	34	0	4	2	3	5	6	9	0	0	4	0	1
39	17	32	△ 17.9	88.2	1.2	26 生産用機械器具製造業	32	0	6	0	1	11	8	2	0	1	3	0	0
27	25	19	△ 29.6	△ 24.0	0.7	27 業務用機械器具製造業	19	0	4	0	4	2	5	3	0	1	0	0	0
14	29	19	35.7	△ 34.5	0.7	28 電子部品・デバイス・電子回路製造業	19	0	0	3	0	3	0	7	0	1	1	4	0
42	69	52	23.8	△ 24.6	1.9	29 電気機械器具製造業	52	6	1	0	3	7	13	14	1	0	6	0	1
13	11	5	△ 61.5	△ 54.5	0.2	30 情報通信機械器具製造業	5	0	0	0	0	4	1	0	0	0	0	0	0
103	131	141	36.9	7.6	5.3	31 輸送用機械器具製造業	141	11	36	0	2	24	39	6	3	14	3	3	0
11	21	13	18.2	△ 38.1	0.5	20,32 その他の製造業	13	0	2	0	2	2	2	1	0	3	1	0	0
3	3	3	0.0	0.0	0.1	F 電気・ガス・熱供給・水道業	3	1	0	0	0	0	1	0	0	1	0	0	0
23	19	18	△ 21.7	△ 5.3	0.7	G 情報通信業	18	12	3	0	1	1	0	0	0	0	0	0	0
188	145	150	△ 20.2	3.4	5.6	H 運輸業、郵便業	150	40	14	0	7	31	20	15	5	3	9	5	1
337	364	310	△ 8.0	△ 14.8	11.6	I 卸売業、小売業	310	63	78	2	21	30	41	31	23	2	9	9	1
17	14	15	△ 11.8	7.1	0.6	J 金融業、保険業	15	9	2	0	0	2	1	1	0	0	0	0	0
26	49	29	11.5	△ 40.8	1.1	K 不動産業、物品賃貸業	29	0	14	0	11	1	2	0	0	1	0	0	0
88	58	99	12.5	70.7	3.7	L 学術研究、専門・技術サービス業	99	27	53	0	5	3	5	3	2	0	1	0	0
123	137	123	0.0	△ 10.2	4.6	M 宿泊業、飲食サービス業	123	9	20	1	5	10	17	1	22	1	0	12	25
99	83	81	△ 18.2	△ 2.4	3.0	N 生活関連サービス業、娯楽業	81	18	17	4	5	11	4	2	5	2	6	3	4
53	47	45	△ 15.1	△ 4.3	1.7	O 教育、学習支援業	45	13	5	1	2	7	5	7	2	0	2	0	1
566	449	467	△ 17.5	4.0	17.4	P 医療、福祉	467	105	74	8	58	66	52	36	11	16	9	22	10
42	34	41	△ 2.4	20.6	1.5	Q 複合サービス事業	41	20	1	1	5	3	1	2	5	0	2	0	1
401	372	319	△ 20.4	△ 14.2	11.9	R サービス業(他に分類されないもの)	319	80	78	8	25	26	41	37	6	3	1	1	13
162	95	106	△ 34.6	11.6	4.0	S. T 公務、その他	106	46	5	0	3	17	11	7	5	0	1	7	4
3,052	2,876	2,679	△ 12.2	△ 6.8	100.0	合計	2,679	552	472	44	187	341	331	244	163	70	82	88	105
735	1,560	636	△ 13.5	△ 59.2	23.7	29人以下	636	116	106	19	41	92	69	39	74	17	21	28	14
318	882	304	△ 4.4	△ 65.5	11.3	30～99人	304	89	60	3	18	30	25	20	19	11	10	12	7
133	293	88	△ 33.8	△ 70.0	3.3	100～299人	88	14	15	1	2	8	11	21	9	0	3	2	2
14	61	11	△ 21.4	△ 82.0	0.4	300～499人	11	4	2	0	0	4	1	0	0	0	0	0	0
26	51	33	26.9	△ 35.3	1.2	500～999人	33	1	27	0	3	0	0	0	0	0	1	1	0
14	29	12	△ 14.3	△ 58.6	0.4	1,000人～	12	1	0	0	0	9	2	0	0	0	0	0	0

(注)新産業分類(平成19年11月改訂「日本標準産業分類」)に基づく区分により掲載している。

新規学卒者の職業紹介状況(24年3月卒)

項 目	安定所別	前年同月	23年3月	23年7月	前橋	高崎	(安中)	桐生	伊勢崎	太田	館林	沼田	富岡	藤岡	渋川	(中之条)	前年実績
	末現在	末現在	末現在														
中 学	1 求人数	0	9	0	0	0	0	0	0	0	0	0	0	0	0	0	11
	2 求職者数	63	62	23	0	0	1	3	12	3	4	0	0	0	0	0	38
	3 就職者数	0	13	0	0	0	0	0	0	0	0	0	0	0	0	0	28
	4 求人倍率 (1/2)	0.00	0.15	0.00	--	--	0.00	0.00	0.00	0.00	0.00	--	--	--	--	--	0.29
	5 就職率 (3/2×100)	0.0	21.0	0.0	--	--	0.0	0.0	0.0	0.0	0.0	--	--	--	--	--	73.7
高 校	1 求人数	2,622	3,994	2,548	269	615	95	213	242	482	182	96	116	96	71	71	3,994
	2 求職者数	3,046	2,752	3,083	436	502	124	413	287	374	205	161	134	201	122	124	2,753
	3 就職者数	0	2,644	0	0	0	0	0	0	0	0	0	0	0	0	0	2,704
	4 求人倍率 (1/2)	0.86	1.45	0.83	0.62	1.23	0.77	0.52	0.84	1.29	0.89	0.60	0.87	0.48	0.58	0.57	1.45
	5 就職率 (3/2×100)	0.0	96.1	0.0	0.0	0.0	0.0	0.0	0.0	0.0	0.0	0.0	0.0	0.0	0.0	0.0	98.2

(注1) 「2 求職者数」は、学校又は安定所の紹介を希望する求職者をいう。

(注2) 「3 就職者数」は、学校又は安定所の紹介による就職決定者数をいう。

(注3) 「前年実績」は、平成22年3月卒の学校又は安定所の紹介による最終数である。

新卒応援ハローワーク(旧群馬学生相談コーナー)

区分	項目	来所者数	求職	求人	紹介	就職
大学等	第1・四半期分 (H23. 4～H23. 6)	242	111	1,072	26	10
	年度累計	242	111	1,072	26	10
短大	第1・四半期分 (H23. 4～H23. 6)	102	11	623	3	1
	年度累計	102	11	623	3	1
高専	第1・四半期分 (H23. 4～H23. 6)	0	0	385	0	0
	年度累計	0	0	385	0	0
専修等	第1・四半期分 (H23. 4～H23. 6)	90	50	726	11	3
	年度累計	90	50	726	11	3
既卒者	第1・四半期分 (H23. 4～H23. 6)	695	162		157	78
	年度累計	695	162		157	78

(来所者数には、セミナー等の参加者を含む。)

※大学等には、大学院を含む。
 ※専修等には、公共職業能力開発施設を含む。

外国人雇用サービスコーナー取扱状況

区分	項目	新規求職	相談件数	紹介件数	就職件数	有効求職
前橋	当月分	41	146	59	8	140
	年度累計	190	642	238	22	
伊勢崎	当月分	101	478	44	10	282
	年度累計	449	2,108	188	32	
太田	当月分	104	397	57	12	453
	年度累計	570	1,925	329	46	

雇用保険関係

項目 安 定 所 別	適 用 関 係											求 職 者 給 付 関 係													
	事 業 所			被 保 険 者					事 務 組 合			一 般 被 保 険 者													
	1	2	3	4	5	6	7	8	9	10	11	離 職 票		14	15	16		17	18		19	20	21	22	23
	全数	新規 加入	廃止 脱退	全数	資格 取得	資格 喪失	6のうち事業 主都合による 解雇	解雇率 7/6×100	組合	委託 事業所	被保 険者	12	13	受給資 格決定 件数	初回 受給 者数	うち 特定	受給 者実 人員	うち 特定	訓練延長 給付	受講 手当	特定 職種	通所 手当	傷病 手当 実人員		
前年同月	29,078	104	81	1,019	1,019	1,019	1,019	14.5	210	12,254	99,757	4,064	120 1,864	1,704	1,704	614	8,989	4,279	265	411	0	400	39		
前 月	29,214	104	78	550,645	11,024	7,829	966	12.3	208	12,159	100,332	4,511	218 2,457	2,741	3,015	1,394	8,688	4,266	117	238	0	231	24		
7月	29,261	90	63	552,345	7,529	7,175	996	13.9	208	12,160	100,704	4,130	109 1,735	1,980	1,578	537	9,218	4,354	127	294	0	287	24		
前橋	5,704	22	18	114,284	1,712	1,558	171	11.0	55	2,557	22,913	900	20 293	304	230	90	1,530	725	25	63	0	60	7		
高崎	4,921	22	10	124,096	1,537	1,586	131	8.3	30	1,992	17,448	939	26 276	318	271	82	1,416	599	28	51	0	51	6		
安中	669	1	1	14,089	94	117	6	5.1	4	289	2,055	67	5 44	50	55	8	264	89	3	6	0	6	0		
桐生	2,762	4	4	41,373	429	460	60	13.0	20	855	6,302	258	5 135	141	131	48	795	404	8	25	0	24	1		
伊勢崎	3,285	6	10	58,024	855	841	138	16.4	18	1,286	10,783	460	10 153	295	216	76	1,195	570	20	48	0	48	3		
太田	3,177	8	2	68,269	1,159	1,050	243	23.1	9	1,063	10,814	645	3 311	311	180	65	1,133	550	15	36	0	35	1		
館林	2,365	10	7	50,891	573	672	135	20.1	13	757	6,936	361	10 180	188	176	60	1,003	529	6	18	0	18	1		
沼田	1,314	4	6	15,998	314	237	59	24.9	13	714	4,361	120	5 78	82	66	28	351	173	2	9	0	8	0		
富岡	1,199	4	0	15,632	133	144	11	7.6	12	550	4,618	81	5 52	47	59	20	294	130	4	8	0	8	1		
藤岡	1,369	0	1	18,878	184	162	13	8.0	8	616	5,248	106	10 79	91	80	25	469	220	8	13	0	12	2		
渋川	1,493	7	3	19,633	341	241	21	8.7	15	866	6,023	122	8 99	114	72	20	479	220	7	16	0	16	0		
中之条	1,003	2	1	11,178	198	107	8	7.5	11	615	3,203	71	2 35	39	42	15	289	145	1	1	0	1	2		
年度累計		486	389		44,900	38,387	5,159	100.0					22,739 889 10,459	11,079	8,713	3,817	34,978	16,821	518	1,009	0	987	91		

(注1) 離職票提出件数上段の数値は、高齢継続被保険者離職票提出件数である。(注2) 特定とは、特定受給資格者

項目 安定 所別	求 職 者 給 付 関 係												就 職 促 進 給 付 関 係									
	一 般 被 保 険 者						高 年 齢 継 続 被 保 険 者			短 期 特 例 被 保 険 者			一 般 被 保 険 者									
	24	基本手当			28	29	30	31	32	33	34	35	常用就職支度手当		再就職手当		就業手当		移転費		広域求職活動費	
総支給額	25 所定日数 内支給額	26 うち特定	27 訓連延 長給付 支給額	技能習 得手当 支給額	傷病 手当 支給額	受給資 格決定 件数	受給 者数	高年 齢 求職者 給付金額	受給資 格決定 件数	受給 者数	特例一 時金支 給金額	36 支給 人員	37 支給 金額	38 支給 人員	39 支給 金額	40 支給 人員	41 支給 金額	42 支給 人員	43 支給 金額	44 支給 人員	45 支給 金額	
前年同月	1,278,601	1,112,309	557,208			118	132	27,761	1	1	186	353		353	99,998	112	5,237	0	0	0	0	
前 月	979,037	1,025,169	542,455	48,582	9,410	3,660	264	308	61,875	14	7	1,285	9	1,230	418	115,083	79	3,469	0	0	0	0
7月	1,161,344	1,065,903	543,632	16,937	6,187	3,945	124	139	28,405	0	1	157	3	474	448	126,886	90	3,558	0	0	0	0
前橋	198,252	178,109	88,659	2,839	1,149	1,068	24	37	7,687	0	0	0	0		71	19,720	7	245	0	0	0	0
高崎	184,751	171,123	79,028	4,028	1,043	970	23	21	3,768	0	0	0	0		48	14,904	9	296	0	0	0	0
安中	29,976	28,122	11,166	500	142	0	4	4	744	0	0	0	0	0	12	2,906	1	70	0	0	0	0
桐生	97,321	90,673	50,486	1,129	549	178	5	8	1,998	0	0	0	1	205,380	53	16,736	13	615	0	0	0	0
伊勢崎	153,300	137,547	71,162	2,979	1,062	534	11	15	2,779	0	1	156,800	0	0	41	11,140	6	220	0	0	0	0
太田	145,398	133,829	68,853	1,778	735	162	9	13	2,779	0	0	0	0		54	13,692	16	640	0	0	0	0
館林	129,889	118,421	68,059	612	415	321	12	11	2,346	0	0	0	0		48	14,082	13	529	0	0	0	0
沼田	37,522	36,180	18,268	166	222	0	7	7	1,607	0	0		0		12	3,869	3	95	0	0	0	0
富岡	34,800	32,302	16,186	502	211	159	5	3	584	0	0	0	0		5	783	0		0	0	0	0
藤岡	60,414	55,454	28,993	1,230	265	335	10	9	1,911	0	0	0	2	269	33	9,423	13	565	0	0	0	0
渋川	56,633	52,412	25,983	1,034	368		12	9	1,737	0	0		0		48	13,733	3	96	0	0	0	0
中之条	33,085	31,732	16,790	139	27	218	2	2	465	0	0		0		23	5,897	6	188	0	0	0	0
年度累計	4,463,507	4,195,722	2,155,623	162,682	34,417	14,925	945	940	189,029	18	21	4,103	27	3,651	1,578	442,844	323	14,018	0	0	0	0

(注1) 支給金額は千円単位で千円未満四捨五入のため、合計とは一致しない。

項目 安定所別	雇 用 継 続 給 付 関 係										
	高 年 齢 雇 用 継 続 給 付						育 児 休 業 給 付				
	基本給付金			再就職給付金			基本給付金			職場復帰給付金	
	46 受給要 件確認 件数	47 受給者 実人員	48 支給 金額	49 受給要 件確認 件数	50 受給者 実人員	51 支給 金額	52 受給要 件確認 件数	53 受給者 実人員	54 支給 金額	55 受給 者数	56 支給 金額
前年同月	350	7,757	183,901	0	10	227	214	2,173	149,671	144	58,345
前 月	361	8,970	207,926	3	8	186	258	2,734	283,685	179	80,619
7月	366	9,009	208,210	2	12	272	248	2,278	236,465	126	57,874
前橋	63	1,915	44,868	0	2	58	57	540	58,794	33	17,277
高崎	95	2,452	58,880	1	2	63	45	508	53,966	19	8,001
安中	5	254	6,194	0	0	0	4	26	2,539	0	0
桐生	33	902	20,058	0	3	38	27	184	18,922	21	9,398
伊勢崎	39	705	15,319	0	0	0	27	212	21,315	13	5,846
太田	45	725	16,785	0	2	43	36	295	31,415	20	9,001
館林	43	995	22,716	0	0	0	22	229	21,302	12	5,173
沼田	11	191	4,444	0	1	19	10	88	8,878	2	568
富岡	8	199	3,881	0	0	0	1	14	1,277	1	565
藤岡	6	234	5,350	0	0	0	6	55	4,903	3	1,233
渋川	10	325	7,256	0	2	51	10	75	8,292	1	525
中之条	8	112	2,458	1	0	0	3	52	4,861	1	286
年度累計	1,512	33,831	777,497	7	26	567	917	9,436	968,024	585	263,576

(注) 支給金額は千円単位で千円未満四捨五入のため、合計とは一致しない。

教育訓練給付及び介護休業給付支給状況

		教育訓練給付													介護休業給付
		前橋	高崎	安中	桐生	伊勢崎	太田	館林	沼田	富岡	藤岡	渋川	中之条	合計	群馬
21年度	受給者数	296	221	59	139	237	158	173	60	60	102	90	22	1,617	79
	支給金額	8,551	6,105	1,526	3,709	5,871	4,762	4,856	1,257	1,273	2,532	2,425	371	43,239	17,479
22年度	受給者数	290	272	33	120	175	147	148	39	56	94	69	41	1,484	90
	支給金額	8,008	8,051	996	3,566	4,476	3,306	4,592	1,019	1,334	2,186	1,829	1,085	40,450	18,635
22年 6月	受給者数	17	14	5	13	19	8	15	3	6	7	4	3	114	2
	支給金額	531	362	84	353	284	156	497	85	160	157	133	88	2,890	193
22年 7月	受給者数	25	30	7	5	10	8	12	3	5	13	6	3	127	8
	支給金額	573	807	340	78	202	187	363	55	67	294	146	227	3,338	1,764
22年 8月	受給者数	23	25	3	13	18	19	15	5	7	10	8	2	148	8
	支給金額	761	769	69	576	556	379	725	85	113	254	214	32	4,532	1,537
22年 9月	受給者数	28	19	2	16	22	12	14	0	6	5	6	2	132	5
	支給金額	652	459	118	410	490	337	301		81	144	89	61	3,144	1,285
22年 10月	受給者数	26	23	5	9	23	17	13	2	4	12	6	2	142	4
	支給金額	800	857	75	181	588	413	424	40	180	310	234	26	4,128	576
22年 11月	受給者数	32	43	2	13	29	18	20	6	5	7	8	7	190	12
	支給金額	980	1,369	38	455	721	388	555	141	92	125	248	235	5,346	1,624
22年 12月	受給者数	23	23	0	6	11	14	9	2	3	7	3	5	106	6
	支給金額	482	799	0	113	455	260	278	90	79	134	39	50	2,779	842
23年 1月	受給者数	17	13	2	9	7	11	2	6	1	4	4	2	78	8
	支給金額	514	469	46	269	291	275	55	236	14	106	165	57	2,497	1,993
23年 2月	受給者数	22	26	3	7	9	10	11	2	5	3	8	3	109	8
	支給金額	701	793	158	279	266	176	317	50	192	94	201	45	3,273	2,038
23年 3月	受給者数	30	17	1	8	6	12	9	2	4	8	5	2	104	11
	支給金額	994	539	18	400	100	371	244	76	218	99	113	33	3,204	2,581
23年 4月	受給者数	16	14	1	5	0	7	12	4	3	4	2	2	70	4
	支給金額	647	525	8	106		150	843	193	46	118	37	43	2,716	695
23年 5月	受給者数	12	13	3	4	28	4	13	3	3	3	5	2	93	7
	支給金額	416	449	204	148	899	127	381	99	52	169	96	37	3,077	2,232
23年 6月	受給者数	18	11	0	13	15	14	20	5	6	6	5	1	114	8
	支給金額	395	407	0	394	397	288	478	133	108	79	74	68	2,822	1,614
23年 7月	受給者数	21	15	2	10	33	13	24	4	3	6	7	3	141	11
	支給金額	824	698	60845	288	1,015	232	571	103	123	175	351	55	4,496	2,857

(注) 支給金額は千円単位で千円未満四捨五入のため、合計とは一致しない。

用語の説明

(職業紹介関係)

- ・新規求職申込件数
期間中に自安定所で新たに受付けた求職申込みの件数をいう。
- ・月間有効求職者数
「前月より繰越された有効求職者数(前月末日現在において、求職票の有効期限が翌月以降にまたがっている就職未決定の求職者数)」と当月の「新規求職者申込件数」の合計数をいう。
- ・紹介件数
求職者と求人との結合をはかるため、自安定所で紹介した件数をいう。
- ・就職件数
自安定所の有効求職者が、安定所の紹介あっせんにより就職した件数をいう。
- ・新規求人数
期間中に新たに受付けた求人数(採用予定人員)をいう。
- ・月間有効求人数
「前月より繰越された有効求人数(前月末日現在において、求人票の有効期限が翌月以降にまたがっている未充足の求人数)」と当月の「新規求人数」の合計数をいう。
- ・充足数
自安定所の有効求人が、安定所の紹介あっせんにより求職者と結合した件数をいう。
- ・求人倍率(求職者に対する求人の比率をいい、求職者1人あたりの求人数を示す。)

$$\text{求人倍率} = \frac{\text{月間有効(新規)求人数}}{\text{月間有効(新規)求職者数}}$$

- ・就職率(求職に対する就職の比率をいい、求職者のうち、求人者との間に雇用関係が成立したものの割合を示す。)

$$\text{就職率} = \frac{\text{就職件数}}{\text{月間有効(新規)求職者数}} \times 100$$

- ・充足率(求人に対する就職の比率をいい、申込みれ求人がどの程度充たされているかを示す。)

$$\text{充足率} = \frac{\text{充足数}}{\text{月間有効(新規)求人数}} \times 100$$

- ・産業分類(平成21年4月より本文中の産業分類は平成19年11月改定の「日本標準産業分類」による。)

(雇用保険関係)

- ・離職票交付枚数
安定所が離職による被保険者資格の喪失の確認を行い、離職者に交付した離職票の枚数をいう。
- ・離職票提出件数
失業給付を受けようとする者が安定所に出頭して離職票を提出した件数をいう。
- ・受給資格決定件数
受け付けた離職票を審査して、安定所が失業給付を受ける資格があると決定した件数をいう。
- ・初回受給者数
同一失業給付金受給期間内における当該失業給付の第1回目の支給を受けた者の数をいう。
- ・受給者実人員
失業給付を実際に受けた受給資格者の実数をいう。
- ・特定受給資格者
離職理由が、倒産・解雇・特定の雇止め等により再就職の準備をする時間的余裕がなく離職を余儀なくされた受給資格者(特定受給資格者判断基準に該当する者)をいう。

県内ハローワーク一覧

名 称	所 在 地	連 絡 先
ハローワーク前橋	前橋市天川大島町130-1	tel. 027-290-2111 fax. 027-290-2528
ハローワーク高崎	高崎市末広町262-3	tel. 027-327-8609 fax. 027-323-8119
ハローワーク安中	安中市安中1-1-26	tel. 027-382-8609 fax. 027-382-4141
ハローワーク桐生	桐生市錦町2-11-14	tel. 0277-22-8609 fax. 0277-22-5014
ハローワーク伊勢崎	伊勢崎市太田町554-10 (伊勢崎地方合同庁舎1階)	tel. 0270-23-8609 fax. 0270-23-3697
ハローワーク太田	太田市飯田町893	tel. 0276-46-8609 fax. 0276-48-0096
ハローワーク館林	館林市大街道1-3-37	tel. 0276-75-8609 fax. 0276-72-4367
ハローワーク沼田	沼田市薄根町3167-4	tel. 0278-22-8609 fax. 0278-23-7206
ハローワーク群馬富岡	富岡市富岡1414-14	tel. 0274-62-8609 fax. 0274-62-1932
ハローワーク藤岡	藤岡市藤岡827-1	tel. 0274-22-8609 fax. 0274-24-4587
ハローワーク渋川	渋川市渋川1696-15	tel. 0279-22-2636 fax. 0279-23-4370
ハローワーク中之条	吾妻郡中之条町中之条207	tel. 0279-75-2227 fax. 0279-75-5945

ぐんま求職者総合支援センター

名 称	所 在 地	連 絡 先
ぐんま求職者総合支援センター	太田市新野町157-1	tel. 0276-32-7111 fax. 0276-32-7115

非正規労働者総合支援センター

名 称	所 在 地	連 絡 先
ぐんまキャリアアップハローワーク	伊勢崎市安堀町196-2	tel. 0270-30-5021 fax. 0270-30-5022