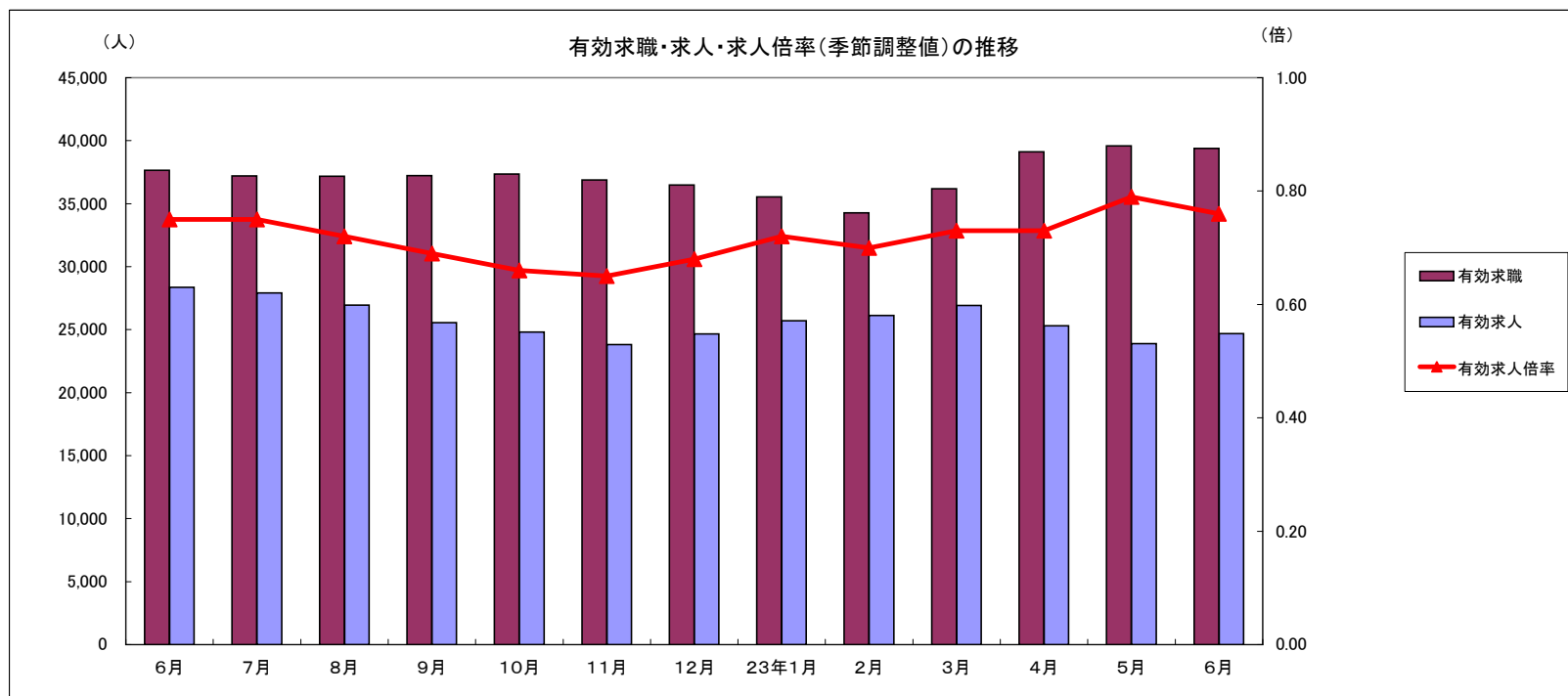


労働市場月報



2011.6
厚生労働省 群馬労働局 職業安定部

労働市場の動向(23年6月)

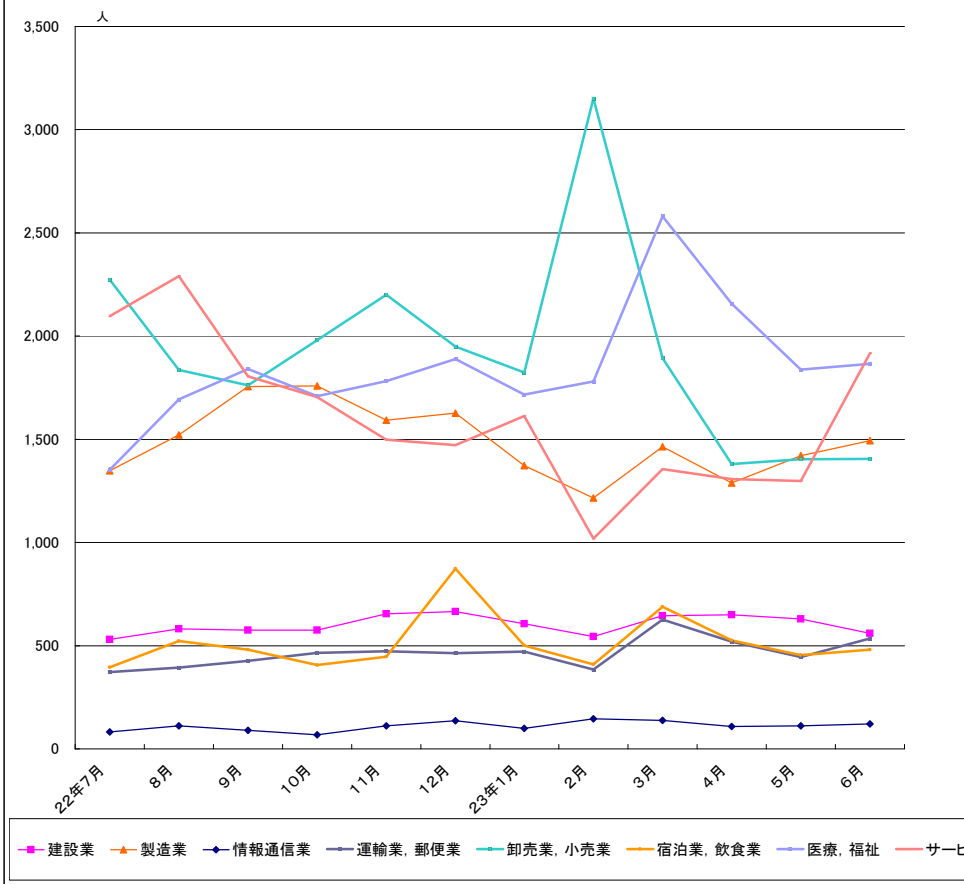
目次

1 求人倍率の状況	主要統計グラフ	1-2
・ 新規求人倍率(季節調整値)は、新規求職者数の増加(前月比1.3%増)に対し、新規求人数は減少(前月比3.3%減)したことから、前月の1.16倍から0.05ポイント下回る1.11倍となった。	業務統計主要項目・主要指標	3
・ 有効求人倍率(季節調整値)は、月間有効求職者数の増加(前月比2.4%増)に対し、月間有効求人数は減少(前月比0.9%減)したことから、前月の0.79倍から0.03ポイント下回る0.76倍となった。	時系列でみた主要指標Ⅰ(学卒・パートを除く)	4
	Ⅱ(学卒を除きパートを含む)	5
	一般職業紹介状況(学卒・パートを除く)	6
	Ⅱ(学卒を除きパートを含む)	7
	中高年齢等の職業紹介等状況(パートを除く)	8
	高齢者(55歳以上)の職業紹介状況(パートを除く)	9
	パートタイム職業紹介状況	10
	障害者職業紹介状況	11
	産業別・規模別一般新規求人状況	12
	産業別・規模別一般充足状況	13
	新規学卒者の職業紹介状況	14
	付属施設の業務取扱状況	15
	群馬学生職業相談コーナー	
	外国人雇用サービスコーナー	
	雇用保険関係(適用、求職者給付、就職促進給付、雇用継続給付)	16
	教育訓練及び介護休業給付支給状況	19
	用語の説明・県内ハローワーク等一覧	20
2 求人の状況		
・ 新規求人数(原数値)は10,331で、前年同月比3.7%減少となった。		
産業別では、建設業(3.6%減)、製造業(1.8%減)、情報通信業(9.0%増)、運輸業・郵便業(35.8%増)、卸売・小売業(23.5%減)、飲食・宿泊業(8.2%減)、医療・福祉(10.2%増)、サービス業(16.3%減)となっている。		
製造業の内訳を見ると、食料品(11.8%減)、プラスチック製品(29.1%減)、金属製品(3.3%減)、はん用機械器具(18.4%減)、電子部品・デバイス・電子回路製造(7.7%増)、電気機械器具(19.4%増)、情報通信器(64.3%減)、輸送用機械器具(56.2%増)となっている。		
・ 有効求人数(原数値)24,694は、前年同月比1.2%減少となった。		
3 求職の状況		
・ 新規求職者数(原数値)は9,345で、前年同月比0.0%減少となった。		
・ 新規求職者(常用:パートを除く)の態様別内訳(前年同月比)を見ると、在職者は4.1%減少し、離職者は11.5%減少(うち事業主都合が9.6%減少、うち自己都合が12.1%減少)となっている。		
・ 有効求職者数(原数値)は39,397で、前年同月比1.4%減少となった。		
4 就職の状況		
・ 公共職業安定所の紹介による就職件数は3,042、前年同月比0.4%増加となった。		
5 雇用保険受給者の状況		
・ 受給資格決定件数2,083は、前年同月比2.4%増加となった。		
・ 初回受給者数1,991は、前年同月比6.0%増加となった。		
・ 雇用保険受給者実人員10,073は、前年同月比8.7%増加となった。		

グラフでみる対前年増減率の推移



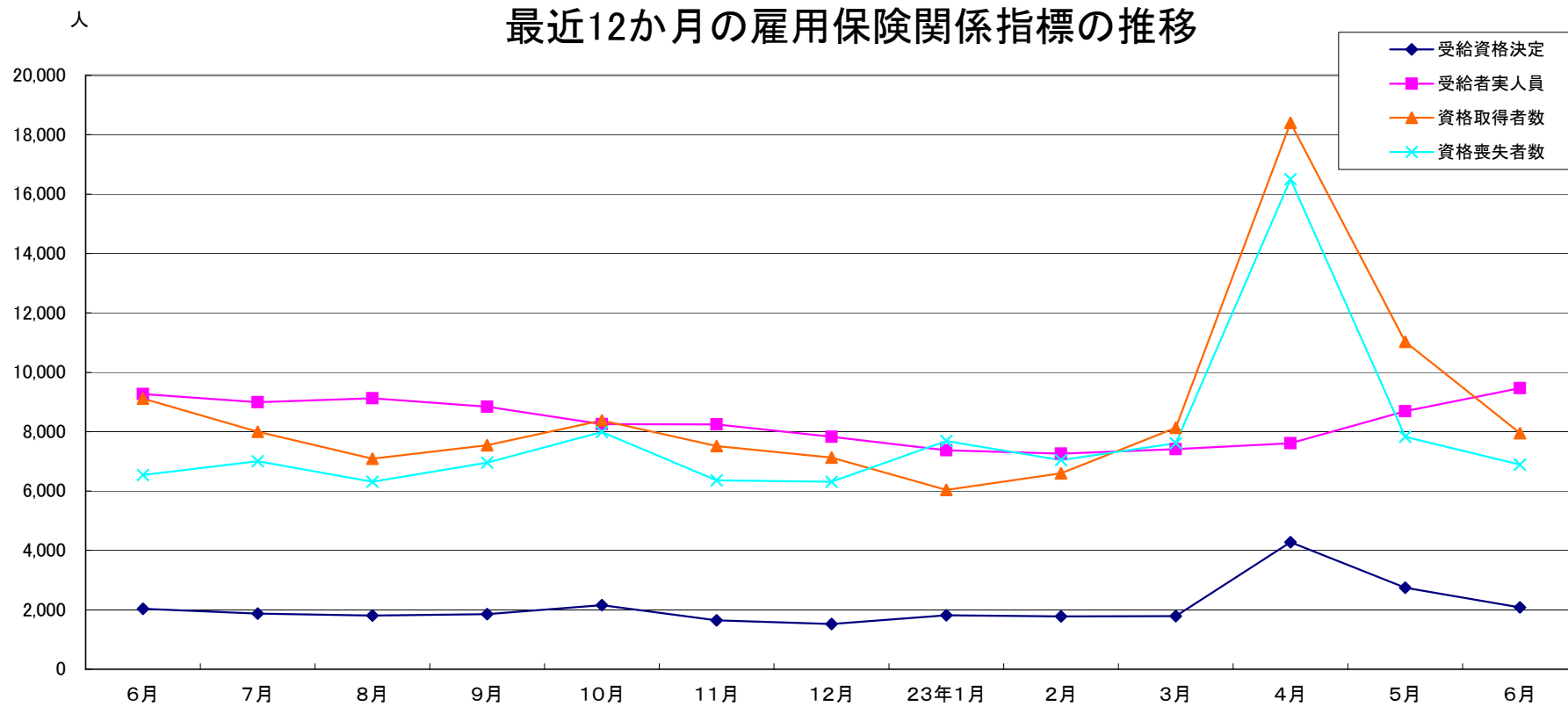
産業別新規求人人数の推移(学卒を除きパートを含む)



	建設業	製造業	情報通信業	運輸業, 郵便業	卸売業, 小売業	宿泊業, 飲食業	医療, 福祉	サービス業
22年7月	531	1,348	82	372	2,274	396	1,353	2,096
8月	581	1,522	111	394	1,836	523	1,693	2,291
9月	576	1,756	90	427	1,761	480	1,840	1,805
10月	576	1,759	68	465	1,980	407	1,709	1,704
11月	654	1,592	111	473	2,200	446	1,782	1,498
12月	665	1,627	137	464	1,949	873	1,889	1,472
23年1月	606	1,373	100	472	1,824	501	1,717	1,613
2月	544	1,216	146	384	3,151	410	1,781	1,019
3月	645	1,464	138	627	1,894	688	2,580	1,356
4月	650	1,288	109	520	1,380	526	2,157	1,307
5月	629	1,420	111	445	1,403	455	1,837	1,298
6月	560	1,494	121	535	1,405	480	1,865	1,917

(注)新産業分類(平成19年11月改訂「日本標準産業分類」)に基づく区分により掲載している。

最近12か月の雇用保険関係指標の推移



	6月	7月	8月	9月	10月	11月	12月	23年1月	2月	3月	4月	5月	6月
受給資格決定	2,034	1,877	1,810	1,851	2,158	1,649	1,525	1,817	1,783	1,790	4,275	2,741	2,083
受給者実人員	9,266	8,989	9,123	8,842	8,254	8,246	7,829	7,375	7,259	7,408	7,611	8,688	9,461
資格取得者数	9,116	7,995	7,089	7,541	8,381	7,515	7,124	6,043	6,598	8,134	18,396	11,024	7,951
資格喪失者数	6,538	7,005	6,313	6,955	7,988	6,359	6,309	7,686	7,044	7,609	16,494	7,829	6,889

業務統計主要項目(学卒を除きパート含む)

主要指標

項目		6月	参 考			対 比		
			前月	前々月	前年同月	前月比	前年同月比	
一般職業紹介	求職	1 新規	9,345	9,763	9,590	9,347	△ 4.3	0.0
		2 月間有効	39,397	39,574	36,195	39,962	△ 0.4	△ 1.4
	就職	3 全数	3,042	2,751	3,180	3,029	10.6	0.4
		4 うち保受給者	657	538	549	628	22.1	4.6
	求人	5 新規	10,331	9,163	9,907	10,726	12.7	△ 3.7
		6 月間有効	24,694	23,885	26,919	24,986	3.4	△ 1.2
		7 充足数	3,052	2,649	3,036	3,036	15.2	0.5
	求人倍率	8 新規(5/1)	1.11	0.94	1.03	1.15		
		9 月間有効(6/2)	0.63	0.60	0.74	0.63		
雇用保険	10 適用事業所数	29,234	29,214	29,156	29,056	0.1	0.6	
	11 被保険者数	552,124	550,645	545,470	541,999	0.3	1.9	
	一般	12 受給資格決定件数	2,083	2,741	1,790	2,034	△ 24.0	2.4
		13 受給者実人員(所定給付)	9,461	8,688	7,408	9,266	8.9	2.1
		14 支給金額(千円)	1,046,367	1,046,367	1,046,367	1,393,871	0.0	△ 24.9
	高年齢	15 受給資格決定件数	171	264	130	138	△ 35.2	23.9
		16 受給者数	201	308	114	158	△ 34.7	27.2
		17 支給金額(千円)	21,379	21,379	21,379	33,419	0.0	△ 36.0
	短期	18 受給資格決定件数	2	14	3	3	△ 85.7	△ 33.3
		19 受給者数	8	7	20	9	14.3	△ 11.1
		20 支給金額(千円)	29,076	29,076	29,076	1,819	0.0	1498.5

(注) 保受給者は、雇用保険受給者をいう。

項目	鉱工業生産指数		常用雇用指数		所定外労働時間		企業倒産		完全失業者数	
	(鉱工業計)		(産業計)		(産業計)				(全 国)	
年月	平成17年 =100 (原数値)	前年 同月比	規模30人 以上 年分は平成12年 =100 月分は平成17年 =100	前年 同月比	規模30人 以上	前年 同月比	負債額 1000万 以上	前年 同月差	万人	完全失業率 (季調値)
平成19年	92.0	0.7	102.8	△ 2.7	13.6	9.5	120	51	255	3.8
20	103.8	1.7	102.7	△ 1.4	13.3	4.1	125	5	265	4.0
21	70.2	△ 30.8	101.6	△ 1.1	9.2	△ 40.2	145	20	346	5.0
22	104.3	24.5	104.2	2.6	11.9	19.4	106	39	334	△ 2.0
4月	104.4	46.0	103.5	1.5	11.6	26.2	11	△ 7	356	5.1
5月	98.3	35.6	104.0	2.1	11.2	21.8	6	2	347	5.2
6月	110.3	30.8	104.7	2.9	11.8	23.0	12	0	344	5.3
7月	111.4	14.5	105.6	3.7	12.3	20.5	5	5	331	5.2
8月	99.6	20.1	105.7	3.8	12.0	22.4	12	△ 5	337	5.1
9月	114.2	22.7	105.6	3.8	12.2	18.5	14	3	340	5.0
10月	105.4	6.6	105.8	4.0	12.2	15.1	7	1	334	5.1
11月	105.2	3.4	106.1	4.1	10.4	8.4	6	△ 3	318	5.1
12月	102.0	5.0	105.6	3.8	12.4	5.9	4	△ 1	298	4.9
23年1月	93.1	6.8	105.3	4.1	9.7	4.4	21	12	309	4.9
2月	97.6	3.8	105.1	3.5	12.5	8.7	9	3	302	4.6
3月	79.5	△ 26.7	103.8	2.9	11.7	0.9	11	△ 3	304	4.6
4月	86.5	△ 17.1	105.8	2.2	10.6	△ 8.6	18	7	309	4.7
5月	88.7	△ 9.8	106.2	2.1	10.2	△ 8.9	15	9	293	4.5
6月	101.6	△ 7.9	-	-	-	-	13	1	293	4.6
資料出所	県 統 計 課						帝国データバンク		総務省統計局	

※完全失業率の年平均は、実数である。
※表中「-」は、月報作成時には未公表のものである。

時系列でみた主要指標 I (学卒・パートを除く)

項目 年度・月別	A 一般職業紹介状況												B Aのうち中高年齢者						C 一般求職者給付				
	1 新規求職		2 月間有効求職		3 新規求人		4 月間有効求人		5 就職		求人倍率		6 新規求職		7 月間有効求職		8 就職		新規求職者 中に占める 中高年の 割合 6/1*100	受給資格 決定件数		受給者実人員	
	前年 同月比	前年 同月比	前年 同月比	前年 同月比	前年 同月比	前年 同月比	新規	月間 有効	前年 同月比	前年 同月比	前年 同月比	前年 同月比	前年 同月比	前年 同月比	前年 同月比	前年 同月比	前年 同月比	前年 同月比					
平成17年度	5,838	△ 3.1	22,680	△ 9.0	10,765	7.9	29,747	8.8	1,744	3.9	1.84	1.31	1,752	△ 11.2	8,176	△ 17.7	415	△ 3.6	30.0	2,060	△ 5.7	7,562	△ 12.4
18	5,379	△ 7.9	21,016	△ 7.3	9,683	△ 10.0	26,110	△ 12.2	1,742	△ 0.1	1.80	1.24	1,532	△ 12.6	7,204	△ 11.9	423	1.9	28.5	1,872	△ 9.1	6,787	△ 10.3
19	5,095	△ 5.3	19,770	△ 5.9	10,940	13.0	31,040	18.9	1,537	△ 11.8	2.15	1.57	1,521	△ 0.7	6,844	△ 5.0	383	△ 9.5	29.9	1,843	△ 1.6	6,645	△ 2.1
20	6,504	27.7	23,032	16.5	7,940	△ 27.4	21,937	△ 29.3	1,480	△ 3.7	1.22	0.95	1,991	30.9	7,784	13.7	377	△ 1.6	30.6	2,522	36.8	7,636	14.9
21	7,001	7.6	32,132	39.5	4,912	△ 38.1	12,006	△ 45.3	1,506	1.8	0.70	0.37	2,397	20.4	12,793	64.3	433	14.9	34.2	2,632	4.4	13,339	74.7
22	6,602	△ 4.4	26,896	△ 16.7	6,088	26.6	15,383	30.1	1,652	12.8	0.92	0.57	2,158	△ 9.0	10,165	△ 21.0	459	9.8	32.7	2,086	△ 22.2	8,463	△ 38.0
平成22年6月	6,613	△ 6.3	28,595	△ 18.6	6,366	32.7	14,781	40.1	1,747	15.7	0.96	0.52	2,134	△ 5.7	11,137	△ 17.2	538	40.5	32.3	2,034	△ 24.0	9,266	△ 46.0
7月	6,154	△ 9.4	27,359	△ 20.8	6,136	31.5	14,940	38.0	1,732	19.3	1.00	0.55	2,000	△ 12.3	10,515	△ 22.5	507	24.9	32.5	1,877	△ 25.5	8,989	△ 44.5
8月	6,059	△ 5.4	26,620	△ 20.7	5,918	42.0	15,470	43.5	1,618	15.5	0.98	0.58	1,881	△ 9.9	10,103	△ 25.1	451	15.3	31.0	1,810	△ 20.9	9,123	△ 39.8
9月	6,515	0.4	26,487	△ 18.5	6,279	13.1	15,840	31.4	1,752	12.3	0.96	0.60	2,037	△ 2.5	9,996	△ 24.5	508	6.9	31.3	1,851	0.6	8,842	△ 36.9
10月	6,491	0.0	26,472	△ 18.5	6,339	14.2	15,784	31.0	1,736	11.3	0.98	0.60	2,080	△ 0.5	9,855	△ 25.6	528	11.2	32.0	2,158	17.3	8,254	△ 41.1
11月	5,605	△ 13.6	25,454	△ 21.7	5,373	△ 3.2	15,317	27.1	1,641	5.2	0.96	0.60	1,821	△ 12.9	9,387	△ 29.1	519	9.3	32.5	1,649	△ 10.4	8,246	△ 41.1
12月	5,170	△ 20.4	23,948	△ 26.3	6,723	21.1	16,017	32.9	1,414	△ 9.4	1.30	0.67	1,821	△ 12.9	8,968	△ 32.3	399	△ 16.0	35.2	1,525	△ 17.1	7,829	△ 44.1
平成23年1月	6,616	△ 7.9	24,079	△ 15.0	6,940	29.6	17,251	35.6	1,354	1.7	1.05	0.72	2,150	△ 10.6	9,046	△ 23.3	385	2.4	32.5	1,817	△ 17.4	7,375	△ 29.7
2月	6,707	3.7	25,050	△ 12.5	6,046	18.9	15,923	22.6	1,479	△ 3.9	0.90	0.64	1,978	△ 2.7	9,121	△ 21.6	364	△ 17.8	29.5	1,783	4.8	7,259	△ 28.1
3月	6,927	△ 13.8	26,461	△ 12.8	5,669	△ 6.3	15,917	13.7	1,923	△ 2.2	0.82	0.60	2,123	△ 20.4	9,441	△ 21.4	516	△ 13.1	30.6	1,790	△ 14.8	7,408	△ 24.9
4月	8,584	4.9	28,090	△ 9.7	6,020	6.8	15,002	9.7	1,591	△ 7.1	0.70	0.53	3,052	1.5	10,343	△ 16.4	430	△ 9.3	35.6	4,275	29.2	7,611	△ 18.6
5月	6,597	4.7	28,030	△ 6.0	5,540	△ 1.0	14,602	5.4	1,571	△ 0.8	0.84	0.52	2,072	1.2	10,365	△ 11.7	428	△ 5.7	31.4	2,741	14.8	8,688	1.9
6月	6,448	△ 2.5	27,650	△ 3.3	6,319	△ 0.7	15,510	4.9	1,772	1.4	0.98	0.56	2,035	△ 4.6	10,316	△ 7.4	547	1.7	31.6	2,083	2.4	9,461	2.1
平成23年度	7,210	△ 5.9	27,923	△ 7.8	5,960	1.4	15,038	7.1	1,645	△ 4.6	0.83	0.54	2,386	△ 12.1	10,341	△ 13.5	468	△ 5.5	33.1	3,033	5.2	8,587	△ 7.9

(注)年度数値は、月平均である。

時系列でみた主要指標Ⅱ(学卒を除きパートを含む)

項目 年度・月別	一般職業紹介状況											求人倍率								
	1 新規求職		2 月間有効求職		3 新規求人		4 月間有効求人		5 紹介件数		6 就職件数		原数値				季節調整値			
	前年 同月比		前年 同月比		前年 同月比		前年 同月比		前年 同月比		前年 同月比		本 県		全 国		本 県		全 国	
													新規	有効	新規	有効	新規	有効	新規	有効
平成17年度	7,997	△ 0.6	30,032	△ 3.8	16,036	6.3	43,968	7.5	9,848	7.2	2,662	3.2	2.01	1.46	1.49	0.98				
18	7,425	△ 7.2	28,274	△ 5.9	14,681	△ 8.4	39,732	△ 9.6	9,450	△ 4.0	2,627	△ 1.3	1.98	1.41	1.56	1.06				
19	6,994	△ 5.8	26,598	△ 5.9	15,823	7.8	44,489	12.0	9,220	△ 2.4	2,345	△ 10.7	2.26	1.67	1.47	1.02				
20	8,786	25.6	30,930	16.3	13,262	△ 16.2	36,447	△ 18.1	12,361	34.1	2,363	0.8	1.51	1.18	1.08	0.77				
21	9,605	9.3	42,302	36.8	9,103	△ 31.4	21,672	△ 40.5	17,936	45.1	2,578	9.1	0.95	0.51	0.79	0.45				
22	9,040	△ 4.4	37,027	△ 12.8	10,329	15.4	25,848	20.9	16,239	△ 7.3	2,745	9.3	1.14	0.70	0.79	0.45				
平成22年6月	9,347	△ 4.5	39,962	△ 13.4	10,726	24.9	24,986	34.5	18,433	△ 7.1	3,029	14.3	1.15	0.63	0.88	0.47	r 1.13	r 0.75	0.88	0.52
7月	8,455	△ 7.5	37,832	△ 16.1	10,277	27.0	24,856	33.3	16,413	△ 15.8	2,907	17.2	1.22	0.66	0.97	0.50	r 1.14	0.75	r 0.88	0.53
8月	8,565	△ 2.5	36,690	△ 16.3	10,056	33.4	25,523	35.7	15,737	△ 7.5	2,657	16.1	1.17	0.70	0.98	0.53	r 1.08	0.72	r 0.90	0.54
9月	9,428	3.6	36,749	△ 14.2	10,874	14.1	26,983	30.8	17,268	△ 8.5	3,047	11.2	1.15	0.73	0.99	0.57	r 1.00	0.69	r 0.92	0.55
10月	9,047	△ 4.7	36,678	△ 13.0	10,921	△ 9.7	27,129	9.8	16,076	△ 13.3	2,890	△ 1.9	1.21	0.74	1.05	0.60	r 1.06	r 0.66	r 0.95	0.56
11月	7,863	△ 3.1	35,306	△ 11.6	9,463	10.7	26,661	14.7	14,588	△ 6.5	2,769	11.0	1.20	0.76	1.07	0.62	r 1.04	r 0.65	r 0.97	0.57
12月	7,085	△ 6.1	32,847	△ 12.4	10,426	20.3	26,554	19.1	12,022	△ 11.3	2,347	△ 3.3	1.47	0.81	1.08	0.62	r 1.31	r 0.68	r 0.99	r 0.58
平成23年1月	9,136	△ 6.8	32,942	△ 12.0	10,924	13.0	26,904	18.5	14,278	△ 16.6	2,233	△ 4.2	1.20	0.82	0.99	0.64	1.23	0.72	1.02	0.61
2月	9,305	△ 5.1	34,272	△ 8.5	10,484	8.5	26,127	15.1	15,949	△ 6.8	2,422	3.9	1.13	0.76	1.02	0.66	1.16	0.70	0.99	0.62
3月	9,590	△ 14.6	36,195	△ 11.2	9,907	△ 8.3	26,919	8.2	17,167	△ 23.6	3,180	△ 4.1	1.03	0.74	0.92	0.65	1.18	0.73	0.98	0.63
4月	12,620	5.4	39,125	△ 8.2	9,755	0.2	25,304	4.5	17,747	△ 13.5	2,845	△ 8.1	0.77	0.65	0.71	0.56	1.00	0.73	0.95	0.61
5月	9,763	5.7	39,574	△ 4.4	9,163	△ 5.9	23,885	△ 2.0	16,167	△ 6.8	2,751	△ 1.7	0.94	0.60	0.86	0.54	1.16	0.79	0.98	0.61
6月	9,345	0.0	39,397	△ 1.4	10,331	△ 3.7	24,694	△ 1.2	17,306	△ 6.1	3,042	0.4	1.11	0.63	1.01	0.56	1.11	0.76	1.00	0.63
平成23年度	10,576	3.8	39,365	△ 4.8	9,750	△ 3.1	24,628	0.4	17,073	△ 9.0	2,879	△ 3.2	0.92	0.63						

(注)年度数値は、月平均である。

一般職業紹介状況(学卒・パートを除く)

項目 安定所別	A 新規求職 申込件数	B 月間有効 求職者数	C 紹介件数	D 就職件数	E 4のうち管外就職		F 4のうち 保 受給者の 就職件数	G 新 規 求 人 数	H 月間有効 求 人 数	I 充 足 数	J Iのうち他県 からの 充足数	比 率			
	1 全 数	2 全 数	3 全 数	4 全 数	5 県内	6 県外						新規求職 対前年同月 増 減 率	新規求人 対前年同月 増 減 率	新規求 人 倍 率 (G/1)	有 効 求 人 倍 率 (H/2)
	前年同月	6,613	28,595	13,121	1,747	662						198	441	6,366	14,781
前 月	6,597	28,030	11,183	1,571	568	199	379	5,540	14,602	1,521	183	4.7	△ 1.0	0.84	0.52
6月	6,448	27,650	11,957	1,772	698	197	480	6,319	15,510	1,812	271	△ 2.5	△ 0.7	0.98	0.56
前 橋	1,221	4,718	2,419	326	128	19	89	1,391	2,998	387	21	2.5	△ 24.0	1.14	0.64
高 崎	1,008	4,316	2,063	234	91	16	77	1,018	2,636	295	32	6.8	△ 12.0	1.01	0.61
(安 中)	159	640	272	49	10	3	10	92	219	32	0	6.0	24.3	0.58	0.34
桐 生	444	2,184	1,038	177	69	15	50	425	1,105	164	36	△ 9.9	△ 21.7	0.96	0.51
伊勢崎	818	3,763	1,434	219	131	19	55	949	2,490	243	34	△ 10.3	62.5	1.16	0.66
太 田	990	4,202	1,794	257	108	56	66	977	2,421	223	52	△ 6.7	9.3	0.99	0.58
館 林	429	2,347	864	137	22	29	35	603	1,445	163	52	△ 20.8	68.9	1.41	0.62
沼 田	299	987	412	75	25	5	14	207	422	58	5	15.0	15.6	0.69	0.43
富 岡	212	846	302	62	31	3	14	169	407	39	3	△ 6.2	37.4	0.80	0.48
藤 岡	333	1,345	524	69	25	18	16	152	354	66	12	14.4	△ 20.4	0.46	0.26
渋 川	403	1,588	568	109	50	4	39	176	477	75	3	△ 1.2	△ 10.7	0.44	0.30
(中之条)	132	714	267	58	8	10	15	160	536	67	21	△ 2.2	△ 32.5	1.21	0.75
年度累計	21,629	83,770	35,435	4,934	1,830	599	1,176	17,879	45,114	4,836	590	2.5	1.6	0.83	0.54

一般職業紹介状況(学卒を除きパートを含む)

項目 安定所別	A 新規求職 申込件数	B 月間有効 求職者数	C 紹介件数	D 就職件数	E 4のうち 保受給者の 就職件数	F 新規 求人数	G 月間有効 求人数	H 充足数	比 率			
	1 全 数	2 全 数	3 全 数	4 全 数					新規求職 対前年同月 増減率	新規求人 対前年同月 増減率	新規求 人倍率 (F/A)	有効求 人倍率 (G/B)
前年同月	9,347	39,962	18,433	3,029	628	10,726	24,986	3,036	△ 4.5	24.9	1.15	0.63
前 月	9,763	39,574	16,167	2,751	538	9,163	23,885	2,649	5.7	△ 5.9	0.94	0.60
6月	9,345	39,397	17,306	3,042	657	10,331	24,694	3,052	0.0	△ 3.7	1.11	0.63
前 橋	1,773	6,789	3,443	537	114	2,268	4,661	629	4.4	△ 13.0	1.28	0.69
高 崎	1,468	6,070	2,922	395	103	1,888	4,591	479	12.2	△ 21.6	1.29	0.76
(安 中)	236	985	410	80	16	169	388	66	15.1	4.3	0.72	0.39
桐 生	616	3,060	1,400	271	67	606	1,627	246	△ 12.9	△ 24.9	0.98	0.53
伊勢崎	1,190	5,293	2,126	359	74	1,405	3,698	393	△ 5.4	39.4	1.18	0.70
太 田	1,401	5,767	2,569	410	99	1,368	3,428	348	△ 5.0	4.3	0.98	0.59
館 林	593	3,125	1,171	218	40	891	2,185	260	△ 19.8	27.1	1.50	0.70
沼 田	455	1,660	792	190	26	540	1,093	161	5.6	18.2	1.19	0.66
富 岡	328	1,304	465	128	25	279	710	86	△ 9.4	19.2	0.85	0.54
藤 岡	491	1,933	760	146	25	300	657	139	17.2	△ 2.3	0.61	0.34
渋 川	601	2,393	878	202	48	338	841	131	6.0	△ 10.3	0.56	0.35
(中之条)	193	1,018	370	106	20	279	815	114	8.4	△ 19.6	1.45	0.80
年度累計	31,728	118,096	51,220	8,638	1,662	29,249	73,883	8,430	3.8	△ 3.1	0.92	0.63

中高年齢者等の職業紹介等状況(パートを除く)

安定所別 項目	新規求職 申込件数		月間有効 求職者数	紹介件数	就職件数		5 新 規 求 人 数	6 月間有効 求 人 数	比 率				
	1 全 数	1のうち保	2 全 数	3 全 数	4 全 数	4のうち保			新規求職者 中に占める 中高年の割合	新規求職 対前年同月 増 減 率	新規求人 対前年同月 増 減 率	新規求人 倍率 (5/1)	有効求人 倍率 (6/2)
前年同月	2,134	704	11,137	3,944	538	156	2,678	6,259	(22.8) 32.3	△ 5.7	32.1	1.25	0.56
前 月	2,072	703	10,365	3,432	428	129	2,221	5,861	(21.2) 31.4	1.2	△ 6.7	1.07	0.57
6月	2,035	654	10,316	3,658	547	174	2,519	6,171	(21.8) 31.6	△ 4.6	△ 5.9	1.24	0.60
前 橋	360	78	1,611	704	106	30	598	1,287	(20.3) 29.5	1.7	△ 26.8	1.66	0.80
高 崎	294	107	1,609	579	68	29	414	1,047	(20.0) 29.2	1.0	△ 13.2	1.41	0.65
(安 中)	43	9	251	86	10	3	29	80	(18.2) 27.0	△ 28.3	16.0	0.67	0.32
桐 生	148	58	859	343	61	23	168	456	(24.0) 33.3	△ 12.4	△ 26.6	1.14	0.53
伊勢崎	232	81	1,325	481	59	19	377	998	(19.5) 28.4	△ 19.4	45.6	1.63	0.75
太 田	321	141	1,525	559	72	19	352	846	(22.9) 32.4	△ 11.3	△ 1.1	1.10	0.55
館 林	148	64	911	222	39	14	259	600	(25.0) 34.5	△ 17.3	73.8	1.75	0.66
沼 田	121	19	414	165	30	4	64	138	(26.6) 40.5	40.7	3.2	0.53	0.33
富 岡	64	25	328	55	15	3	70	164	(19.5) 30.2	△ 5.9	79.5	1.09	0.50
藤 岡	99	27	500	142	25	7	55	137	(20.2) 29.7	16.5	0.0	0.56	0.27
渋 川	141	25	606	206	39	16	67	185	(23.5) 35.0	8.5	△ 2.9	0.48	0.31
(中之条)	64	20	377	116	23	7	67	232	(33.2) 48.5	3.2	△ 31.6	1.05	0.62
年度累計	7,159	2,726	31,024	10,743	1,405	406	7,121	18,022	(22.6) 33.1	△ 0.4	△ 4.4	0.99	0.58

(注) ()内は、パートを含めた新規求職者中に占める中高年の割合である。求人数及び求人倍率は、「求人均等配分方式」による数値である。

高齢者(55歳以上)の職業紹介状況(パートを除く)

項目 安定所別	新規求職 申込件数		月間有効 求職者数	紹介件数	就職件数		5 新 規 求 人 数	6 月間有効 求 人 数	比 率				
	1 全 数	1のうち保	2 全 数	3 全 数	4 全 数	4のうち保			新規求職者 中に占める 高齢者の割合	新規求職 対前年同月 増 減 率	新規求人 対前年同月 増 減 率	新規求人 倍率 (5/1)	有効求人 倍率 (6/2)
前年同月	1,250	416	6,068	1,455	253	71	1,594	3,718	(13.4) 18.9	0.9	32.4	1.28	0.61
前 月	998	343	5,318	1,136	156	43	1,299	3,446	(10.2) 15.1	△ 4.4	△ 8.5	1.30	0.65
6月	989	338	5,322	1,335	244	60	1,488	3,627	(10.6) 15.3	△ 20.9	△ 6.6	1.50	0.68
前 橋	177	37	813	258	41	8	358	766	(10.0) 14.5	△ 50.0	△ 26.6	2.02	0.94
高 崎	148	66	885	228	31	11	243	609	(10.1) 14.7	△ 1.3	△ 13.5	1.64	0.69
(安 中)	30	6	140	27	6	1	17	46	(12.7) 18.9	△ 23.1	13.3	0.57	0.33
桐 生	74	30	438	126	32	9	100	274	(12.0) 16.7	△ 9.8	△ 27.0	1.35	0.63
伊勢崎	89	33	613	145	28	5	226	599	(7.5) 10.9	△ 38.6	46.8	2.54	0.98
太 田	143	67	734	190	34	9	201	471	(10.2) 14.4	△ 17.8	△ 3.4	1.41	0.64
館 林	69	35	455	71	11	3	155	358	(11.6) 16.1	△ 25.8	74.2	2.25	0.79
沼 田	64	10	230	79	16	1	36	78	(14.1) 21.4	30.6	0.0	0.56	0.34
富 岡	33	15	180	33	4	1	41	96	(10.1) 15.6	△ 2.9	78.3	1.24	0.53
藤 岡	46	15	271	39	12	3	33	82	(9.4) 13.8	17.9	0.0	0.72	0.30
渋 川	78	12	326	79	17	7	39	109	(13.0) 19.4	36.8	△ 2.5	0.50	0.33
(中之条)	38	12	237	60	12	2	40	138	(19.7) 28.8	11.8	△ 31.0	1.05	0.58
年度累計	3,551	1,423	16,053	3,757	604	138	4,193	10,611	(11.2) 16.4	△ 11.7	△ 5.4	1.18	0.66

(注) ()内は、パートを含めた新規求職者中に占める高齢者の割合である。求人数及び求人倍率は、「求人均等配分方式」による数値である。

パートタイム職業紹介状況

安定所別	項目	新規求職 申込件数	月間有効 求職者数	紹介件数	就職件数	新規 求人数	月間有効 求人数
	前年同月	2,734	11,367	5,312	1,282	4,360	10,205
	前月	3,166	11,544	4,984	1,180	3,623	9,283
	6月	2,897	11,747	5,349	1,270	4,012	9,184
	前橋	552	2,071	1,024	211	877	1,663
	高崎	460	1,754	859	161	870	1,955
	(安中)	77	345	138	31	77	169
	桐生	172	876	362	94	181	522
	伊勢崎	372	1,530	692	140	456	1,208
	太田	411	1,565	775	153	391	1,007
	館林	164	778	307	81	288	740
	沼田	156	673	380	115	333	671
	富岡	116	458	163	66	110	303
	藤岡	158	588	236	77	148	303
	渋川	198	805	310	93	162	364
	(中之条)	61	304	103	48	119	279
	年度累計	10,099	34,326	15,785	3,704	11,370	28,769

障害者職業紹介状況

項目 安定所別	新規求職申込件数				紹介件数				就職件数				新規登録者数				期末現在登録者数 (月末)			
	身体	知的	精神	その他	身体	知的	精神	その他	身体	知的	精神	その他	身体	知的	精神	その他	身体	知的	精神	その他
前年同月	55	24	43	3	174	53	155	6	27	15	14	1	23	11	30	3	5,349	2,887	1,133	44
前月	64	23	45	7	134	41	120	14	26	18	10	3	26	12	20	6	5,601	3,013	1,370	64
6月	72	33	37	1	160	40	113	3	26	16	16	3	33	13	17	1	5,609	3,018	1,380	66
前橋	15	9	10	0	36	10	26	0	4	5	2	0	7	2	4	0	653	330	235	12
高崎	14	7	6	0	13	6	22	3	0	2	1	2	6	3	3	0	931	476	218	10
(安中)	0	0	2	0	2	0	3	0	2	0	3	0	0	0	0	0	186	57	44	0
桐生	4	1	3	0	3	3	5	0	1	2	0	0	1	0	0	0	643	421	95	7
伊勢崎	8	1	7	0	21	3	8	0	0	2	0	0	3	1	5	0	645	309	194	13
太田	8	3	4	0	30	10	21	0	6	1	3	0	4	2	3	0	633	347	125	0
館林	3	4	2	1	13	3	4	0	1	1	1	0	2	3	0	1	564	277	99	9
沼田	8	0	2	0	5	2	5	0	3	0	2	0	3	0	2	0	244	108	55	2
富岡	3	1	1	0	11	1	10	0	0	1	1	0	2	0	0	0	248	88	75	4
藤岡	5	1	0	0	11	0	7	0	3	0	2	1	2	0	0	0	216	178	84	4
渋川	2	5	0	0	14	2	2	0	5	1	1	0	2	2	0	0	461	318	131	4
(中之条)	2	1	0	0	1	0	0	0	1	1	0	0	1	0	0	0	185	109	25	1
年度累計	239	78	115	13	460	111	352	17	95	64	42	8	106	31	56	11				

産業別・規模別一般新規求人状況(学卒を除きパートを含む)

前月	前年同月	当月	対前月比	対前年同月比	構成比	産業別	計	前橋	高崎	(安中)	桐生	伊勢崎	太田	館林	沼田	富岡	藤岡	渋川	(中之条)	
277	142	208	△ 24.9	46.5	2.0	A. 農、林、漁業	208	26	8	17	4	1	2	4	80	1	0	0	17	48
1	3	3	200.0	0.0	0.0	C 鉱業、採石業、砂利採取業	3	0	0	1	0	2	0	0	0	0	0	0	0	0
629	581	560	△ 11.0	△ 3.6	5.4	D 建設業	560	99	104	10	15	81	86	36	30	17	23	38	21	
1,420	1,522	1,494	5.2	△ 1.8	14.5	E 製造業	1,494	135	130	36	57	347	328	205	48	90	85	29	4	
354	212	187	△ 47.2	△ 11.8	1.8	09 食料品製造業	187	40	33	3	3	54	2	20	8	5	18	0	1	
23	19	18	△ 21.7	△ 5.3	0.2	10 飲料・たばこ・飼料製造業	18	3	3	3	0	0	0	5	2	0	2	0	0	
29	34	28	△ 3.4	△ 17.6	0.3	11 繊維工業	28	0	0	1	4	12	3	4	0	2	0	2	0	
19	18	26	36.8	44.4	0.3	12 木材・木製品製造業(家具を除く)	26	0	0	1	2	3	1	2	16	1	0	0	0	
32	29	31	△ 3.1	6.9	0.3	13 家具・装備品製造業	31	19	0	0	3	1	0	2	0	2	4	0	0	
27	23	18	△ 33.3	△ 21.7	0.2	14 パルプ・紙・紙加工品製造業	18	0	2	0	0	8	0	5	0	0	3	0	0	
15	25	14	△ 6.7	△ 44.0	0.1	15 印刷・同関連業	14	0	2	0	0	4	0	8	0	0	0	0	0	
35	51	35	0.0	△ 31.4	0.3	16 化学工業	35	0	14	0	0	6	0	6	0	0	5	4	0	
0	0	0	--	--	0.0	17 石油製品・石炭製品製造業	0	0	0	0	0	0	0	0	0	0	0	0	0	
99	134	95	△ 4.0	△ 29.1	0.9	18 プラスチック製品製造業(別掲を除く)	95	1	7	1	5	17	26	18	3	8	8	0	1	
13	16	15	15.4	△ 6.3	0.1	19 ゴム製品製造業	15	0	2	0	0	3	0	8	0	0	2	0	0	
20	25	20	0.0	△ 20.0	0.2	21 窯業・土石製品製造業	20	3	0	2	1	3	3	2	0	3	3	0	0	
13	19	20	53.8	5.3	0.2	22 鉄鋼業	20	0	0	5	0	0	3	12	0	0	0	0	0	
21	23	12	△ 42.9	△ 47.8	0.1	23 非鉄金属製造業	12	3	3	0	0	3	1	0	0	0	2	0	0	
97	150	145	49.5	△ 3.3	1.4	24 金属製品製造業	145	24	4	3	11	46	8	25	0	12	7	5	0	
62	98	80	29.0	△ 18.4	0.8	25 はん用機械器具製造業	80	1	24	1	4	14	16	10	0	0	9	0	1	
115	107	71	△ 38.3	△ 33.6	0.7	26 生産用機械器具製造業	71	2	5	3	4	6	28	12	1	2	4	4	0	
37	30	27	△ 27.0	△ 10.0	0.3	27 業務用機械器具製造業	27	2	1	0	6	1	6	4	0	6	1	0	0	
30	39	42	40.0	7.7	0.4	28 電子部品・デバイス・電子回路製造業	42	0	3	6	0	16	4	3	0	4	2	4	0	
98	129	154	57.1	19.4	1.5	29 電気機械器具製造業	154	12	5	5	12	22	56	32	2	0	7	0	1	
16	42	15	△ 6.3	△ 64.3	0.1	30 情報通信機械器具製造業	15	3	0	0	1	5	0	0	6	0	0	0	0	
225	265	414	84.0	56.2	4.0	31 輸送用機械器具製造業	414	22	18	2	3	122	157	28	12	36	8	6	0	
40	34	27	△ 32.5	△ 20.6	0.3	20,32 その他の製造業	27	0	4	0	2	3	8	1	2	5	2	0	0	
8	8	7	△ 12.5	△ 12.5	0.1	F 電気・ガス・熱供給・水道業	7	4	1	0	0	0	1	0	0	0	0	1	0	
111	111	121	9.0	9.0	1.2	G 情報通信業	121	43	39	2	6	12	4	3	0	4	0	8	0	
445	394	535	20.2	35.8	5.2	H 運輸業、郵便業	535	66	59	29	24	122	117	63	18	9	11	14	3	
1,403	1,836	1,405	0.1	△ 23.5	13.6	I 卸売業、小売業	1,405	372	404	8	42	124	124	151	78	15	50	30	7	
86	84	104	20.9	23.8	1.0	J 金融業、保険業	104	34	20	2	7	16	4	11	0	10	0	0	0	
81	211	125	54.3	△ 40.8	1.2	K 不動産業、物品賃貸業	125	4	42	0	36	4	31	6	1	1	0	0	0	
277	191	331	19.5	73.3	3.2	L 学術研究、専門・技術サービス業	331	100	147	0	16	17	16	25	3	0	3	1	3	
455	523	480	5.5	△ 8.2	4.6	M 宿泊業、飲食サービス業	480	23	53	8	32	30	50	19	123	3	14	49	76	
336	694	632	88.1	△ 8.9	6.1	N 生活関連サービス業、娯楽業	632	383	61	15	15	50	15	18	17	6	9	20	23	
214	228	246	15.0	7.9	2.4	O 教育、学習支援業	246	49	68	2	4	41	29	8	8	26	4	3	4	
1,837	1,693	1,865	1.5	10.2	18.1	P 医療、福祉	1,865	246	354	21	241	283	183	138	76	92	80	111	40	
72	75	57	△ 20.8	△ 24.0	0.6	Q 複合サービス事業	57	21	7	0	6	2	1	7	4	0	5	0	4	
1,298	2,291	1,917	47.7	△ 16.3	18.6	R サービス業(他に分類されないもの)	1,917	581	379	16	92	238	355	159	36	4	14	7	36	
213	139	241	13.1	73.4	2.3	S. T 公務、その他	241	82	12	2	9	35	22	38	18	1	1	11	10	
9,163	10,726	10,331	12.7	△ 3.7	100.0	合計	10,331	2,268	1,888	169	606	1,405	1,368	891	540	279	300	338	279	
5,029	6,072	5,656	12.5	△ 6.9	54.7	29人以下	5,656	1,268	1,020	85	362	894	572	494	333	142	152	171	163	
2,732	3,120	3,111	13.9	△ 0.3	30.1	30～99人	3,111	794	598	53	161	386	395	197	137	97	87	112	94	
1,014	1,108	1,106	9.1	△ 0.2	10.7	100～299人	1,106	158	216	28	54	95	222	140	60	25	48	39	21	
241	204	195	△ 19.1	△ 4.4	1.9	300～499人	195	33	24	3	20	19	15	44	0	15	10	11	1	
111	140	115	3.6	△ 17.9	1.1	500～999人	115	6	30	0	9	1	36	16	10	0	3	4	0	
36	82	148	311.1	80.5	1.4	1,000人～	148	9	0	0	0	10	128	0	0	0	0	1	0	

(注)新産業分類(平成19年11月改訂「日本標準産業分類」)に基づく区分により掲載している。

産業別・規模別一般充足状況(学卒を除きパート含む)

前月	前年同月	当月	対前月比	対前年同月比	構成比	産業別	計	前橋	高崎	(安中)	桐生	伊勢崎	太田	館林	沼田	富岡	藤岡	渋川	(中之条)	
79	47	81	2.5	72.3	2.7	A. 農、林、漁業	81	9	9	1	0	3	4	2	34	0	0	0	5	14
1	3	0	△ 100.0	△ 100.0	0.0	C 鉱業、採石業、砂利採取業	0	0	0	0	0	0	0	0	0	0	0	0	0	0
147	176	175	19.0	△ 0.6	5.7	D 建設業	175	33	30	8	4	18	21	20	7	5	12	9	8	
593	523	668	12.6	27.7	21.9	E 製造業	668	66	73	17	61	118	95	86	24	40	55	28	5	
137	63	115	△ 16.1	82.5	3.8	09 食料品製造業	115	24	28	3	1	22	4	10	2	1	16	3	1	
4	8	3	△ 25.0	△ 62.5	0.1	10 飲料・たばこ・飼料製造業	3	0	1	0	0	0	0	0	2	0	0	0	0	
16	7	25	56.3	257.1	0.8	11 繊維工業	25	2	2	0	12	4	3	1	0	1	0	0	0	
8	4	10	25.0	150.0	0.3	12 木材・木製品製造業(家具を除く)	10	2	0	2	0	1	2	0	1	1	0	1	0	
21	20	18	△ 14.3	△ 10.0	0.6	13 家具・装備品製造業	18	7	0	0	0	3	1	2	4	0	1	0	0	
12	10	11	△ 8.3	10.0	0.4	14 パルプ・紙・紙加工品製造業	11	0	3	0	0	1	0	4	0	0	2	1	0	
11	9	11	0.0	22.2	0.4	15 印刷・同関連業	11	0	0	0	1	3	0	6	0	0	0	1	0	
27	9	19	△ 29.6	111.1	0.6	16 化学工業	19	0	3	0	0	2	0	8	0	0	5	1	0	
1	1	0	△ 100.0	△ 100.0	0.0	17 石油製品・石炭製品製造業	0	0	0	0	0	0	0	0	0	0	0	0	0	
52	47	60	15.4	27.7	2.0	18 プラスチック製品製造業(別掲を除く)	60	1	6	0	2	11	15	4	6	10	2	2	1	
6	2	11	83.3	450.0	0.4	19 ゴム製品製造業	11	0	0	0	0	3	0	5	0	0	3	0	0	
10	11	12	20.0	9.1	0.4	21 窯業・土石製品製造業	12	0	0	0	1	0	0	2	0	0	6	3	0	
15	7	4	△ 73.3	△ 42.9	0.1	22 鉄鋼業	4	1	0	1	0	0	0	2	0	0	0	0	0	
7	14	9	28.6	△ 35.7	0.3	23 非鉄金属製造業	9	1	2	0	0	3	0	2	0	0	1	0	0	
52	53	70	34.6	32.1	2.3	24 金属製品製造業	70	11	2	1	7	14	12	8	0	5	4	6	0	
24	19	41	70.8	115.8	1.3	25 はん用機械器具製造業	41	3	5	0	4	10	10	5	1	0	3	0	0	
16	12	39	143.8	225.0	1.3	26 生産用機械器具製造業	39	3	6	1	2	12	5	6	0	1	1	2	0	
22	12	27	22.7	125.0	0.9	27 業務用機械器具製造業	27	3	1	0	12	1	2	6	0	1	1	0	0	
21	25	14	△ 33.3	△ 44.0	0.5	28 電子部品・デバイス・電子回路製造業	14	0	0	1	8	2	0	0	0	2	0	1	0	
51	43	42	△ 17.6	△ 2.3	1.4	29 電気機械器具製造業	42	2	4	4	3	8	12	6	0	0	2	0	1	
8	12	13	62.5	8.3	0.4	30 情報通信機械器具製造業	13	3	1	1	0	1	2	1	0	3	0	1	0	
44	116	103	134.1	△ 11.2	3.4	31 輸送用機械器具製造業	103	3	8	3	7	17	27	6	6	11	8	5	2	
28	19	11	△ 60.7	△ 42.1	0.4	20.32 その他の製造業	11	0	1	0	1	0	0	2	2	4	0	1	0	
12	0	3	△ 75.0	—	0.1	F 電気・ガス・熱供給・水道業	3	1	1	1	0	0	0	0	0	0	0	0	0	
17	17	23	35.3	35.3	0.8	G 情報通信業	23	3	10	0	1	1	3	0	0	0	0	5	0	
154	138	188	22.1	36.2	6.2	H 運輸業、郵便業	188	43	15	8	7	29	35	24	5	3	10	5	4	
304	305	337	10.9	10.5	11.0	I 卸売業、小売業	337	62	66	4	17	43	37	27	28	8	24	18	3	
16	11	17	6.3	54.5	0.6	J 金融業、保険業	17	14	1	0	1	0	1	0	0	0	0	0	0	
35	27	26	△ 25.7	△ 3.7	0.9	K 不動産業、物品賃貸業	26	4	7	0	7	1	4	1	0	0	1	0	1	
61	53	88	44.3	66.0	2.9	L 学術研究、専門・技術サービス業	88	24	23	0	6	22	7	5	0	0	0	1	0	
105	85	123	17.1	44.7	4.0	M 宿泊業、飲食サービス業	123	12	21	3	11	7	9	4	12	3	2	10	29	
80	53	99	23.8	86.8	3.2	N 生活関連サービス業、娯楽業	99	26	17	4	4	8	5	3	11	1	4	6	10	
59	36	53	△ 10.2	47.2	1.7	O 教育、学習支援業	53	10	12	1	4	9	8	5	3	1	0	0	0	
513	374	566	10.3	51.3	18.5	P 医療、福祉	566	102	105	13	59	78	63	42	16	19	23	31	15	
34	34	42	23.5	23.5	1.4	Q 複合サービス事業	42	15	1	1	12	5	1	0	3	0	1	0	3	
248	237	401	61.7	69.2	13.1	R サービス業(他に分類されないもの)	401	157	82	3	39	26	49	19	9	0	1	7	9	
191	234	162	△ 15.2	△ 30.8	5.3	S. T 公務、その他	162	48	6	2	13	25	6	22	9	6	6	6	13	
2,649	2,353	3,052	15.2	29.7	100.0	合計	3,052	629	479	66	246	393	348	260	161	86	139	131	114	
638	1,268	735	15.2	△ 42.0	24.1	29人以下	735	145	95	29	54	87	80	45	72	33	39	30	26	
324	625	318	△ 1.9	△ 49.1	10.4	30～99人	318	66	51	4	23	41	32	19	13	13	22	20	14	
117	367	133	13.7	△ 63.8	4.4	100～299人	133	23	25	1	4	10	7	27	14	1	11	3	7	
16	37	14	△ 12.5	△ 62.2	0.5	300～499人	14	2	3	0	1	1	4	1	0	0	1	1	0	
21	20	26	23.8	30.0	0.9	500～999人	26	3	10	0	0	2	0	5	4	0	0	2	0	
12	36	14	16.7	△ 61.1	0.5	1,000人～	14	3	0	0	0	9	2	0	0	0	0	0	0	

(注)新産業分類(平成19年11月改訂「日本標準産業分類」)に基づく区分により掲載している。

新規学卒者の職業紹介状況(23年3月卒)

項 目	安定所別	前年同月	23年2月	23年3月	前橋	高崎	(安中)	桐生	伊勢崎	太田	館林	沼田	富岡	藤岡	渋川	(中之条)	前年実績
	末現在	末現在	末現在														
学 校	1 求人数	16	5	9	1	0	0	0	2	1	4	0	1	0	0	0	16
	2 求職者数	66	55	62	10	1	3	14	11	13	5	1	1	2	1	0	66
	3 就職者数	23	8	13	1	0	1	0	2	3	4	0	1	1	0	0	21
	4 求人倍率 (1/2)	0.24	0.09	0.15	0.10	0.00	0.00	0.00	0.18	0.08	0.80	0.00	1.00	0.00	0.00	—	0.24
	5 就職率 (3/2×100)	34.8	14.5	21.0	10.0	0.0	33.3	0.0	18.2	23.1	80.0	0.0	100.0	50.0	0.0	—	31.8
高 校	1 求人数	3,726	3,983	3,994	448	916	110	339	420	617	258	205	187	159	148	187	3,726
	2 求職者数	2,557	2,770	2,752	377	392	101	409	252	331	161	164	124	217	119	105	2,557
	3 就職者数	2,410	2,583	2,644	365	378	99	373	247	309	154	163	124	212	117	103	2,410
	4 求人倍率 (1/2)	1.46	1.44	1.45	1.19	2.34	1.09	0.83	1.67	1.86	1.60	1.25	1.51	0.73	1.24	1.78	1.46
	5 就職率 (3/2×100)	94.3	93.2	96.1	96.8	96.4	98.0	91.2	98.0	93.4	95.7	99.4	100.0	97.7	98.3	98.1	94.3

(注1) 「2 求職者数」は、学校又は安定所の紹介を希望する求職者をいう。

(注2) 「3 就職者数」は、学校又は安定所の紹介による就職決定者数をいう。

(注3) 「前年実績」は、平成22年3月卒の学校又は安定所の紹介による最終数である。

新卒応援ハローワーク(旧群馬学生相談コーナー)

区分	項目	来所者数	求職	求人	紹介	就職
大学等	第1・四半期分 (H23. 4～H23. 6)	242	111	1,072	26	10
	年度累計	242	111	1,072	26	10
短大	第1・四半期分 (H23. 4～H23. 6)	102	11	623	3	1
	年度累計	102	11	623	3	1
高専	第1・四半期分 (H23. 4～H23. 6)	0	0	385	0	0
	年度累計	0	0	385	0	0
専修等	第1・四半期分 (H23. 4～H23. 6)	90	50	726	11	3
	年度累計	90	50	726	11	3
既卒者	第1・四半期分 (H23. 4～H23. 6)	695	162		157	78
	年度累計	695	162		157	78

(来所者数には、セミナー等の参加者を含む。)

※大学等には、大学院を含む。
 ※専修等には、公共職業能力開発施設を含む。

外国人雇用サービスコーナー取扱状況

区分	項目	新規求職	相談件数	紹介件数	就職件数	有効求職
前橋	当月分	44	151	76	7	176
	年度累計	149	496	179	14	
伊勢崎	当月分	81	458	35	3	276
	年度累計	348	1,630	144	22	
太田	当月分	115	472	94	16	491
	年度累計	466	1,528	272	34	

雇用保険関係

項目 安定所別	適 用 関 係											求 職 者 給 付 関 係													
	事 業 所			被 保 険 者					事 務 組 合			一 般 被 保 険 者													
	1	2	3	4	5	6	7	8	9	10	11	離 職 票		14	15	16		17	18		19	20	21	22	23
	全数	新規加入	廃止脱退	全数	資格取得	資格喪失	6のうち事業主都合による解雇	7/6×100	組合	委託事業所	被保険者	12	13	受給資格決定件数	初回受給者数	うち特定	受給者実人員	うち特定	訓練延長給付	受講手当	特定職種	通所手当	傷病手当実人員		
前年同月	29,056	116	85	6,538	6,538	6,538	838	12.8	210	12,264	99,737	3,700	404 3,469	1,879	1,879	746	9,266	4,545	261	427	0	416	40		
前 月	29,214	104	78	550,645	11,024	7,829	966	12.3	208	12,159	100,332	4,511	218 2,457	2,741	3,015	1,394	8,688	4,266	117	238	0	231	24		
6月	29,234	104	86	552,124	7,951	6,889	773	11.2	208	12,158	100,468	3,876	109 1,735	2,083	1,991	818	9,461	4,600	121	296	0	288	25		
前橋	5,698	21	21	114,032	1,720	1,685	132	7.8	55	2,554	22,933	938	20 293	348	323	109	1,582	766	21	62	0	60	5		
高崎	4,913	18	15	124,480	1,654	1,411	99	7.0	30	1,994	17,536	856	26 276	334	330	126	1,412	607	31	54	0	51	6		
安中	669	1	1	14,116	144	115	10	8.7	4	290	2,059	71	5 44	49	71	29	251	94	2	6	0	6	1		
桐生	2,760	10	5	41,369	531	459	67	14.6	20	855	6,278	278	5 135	199	191	77	812	411	7	25	0	24	1		
伊勢崎	3,290	14	10	57,946	998	743	69	9.3	18	1,287	10,724	393	10 153	300	273	130	1,216	592	20	48	0	48	3		
太田	3,171	12	16	68,161	1,113	964	154	16.0	9	1,065	10,781	451	3 311	249	222	84	1,204	601	14	34	0	33	1		
館林	2,361	9	2	51,017	707	659	108	16.4	13	756	6,916	372	10 180	192	200	100	1,044	579	6	18	0	18	2		
沼田	1,317	4	2	15,922	265	188	37	19.7	13	715	4,376	102	5 78	58	74	36	361	184	1	9	0	9	1		
富岡	1,195	2	3	15,629	165	163	50	30.7	12	548	4,605	102	5 52	73	54	27	297	134	3	8	0	8	0		
藤岡	1,370	5	3	18,834	214	171	18	10.5	8	617	5,169	113	10 79	115	95	35	470	225	7	14	0	13	3		
渋川	1,488	2	4	19,534	216	179	12	6.7	15	863	5,942	98	8 99	111	102	41	501	244	8	17	0	17	1		
中之条	1,002	6	4	11,084	224	152	17	11.2	11	614	3,149	102	2 35	55	56	24	311	163	1	1	0	1	1		
年度累計		396	326		37,371	31,212	4,163	13.3				18,609	739 8,565	9,099	7,135	3,280	25,760	12,467	391	715	0	700	67		

(注1) 離職票提出件数上段の数値は、高齢継続被保険者離職票提出件数である。(注2) 特定とは、特定受給資格者

項目 安定 所別	求 職 者 給 付 関 係												就 職 促 進 給 付 関 係									
	一 般 被 保 険 者						高 年 齢 継 続 被 保 険 者			短 期 特 例 被 保 険 者			一 般 被 保 険 者									
	24	基本手当			28	29	30	31	32	33	34	35	常用就職支度手当		再就職手当		就業手当		移転費		広域求職活動費	
総支給額	25 所定日数 内支給額	26 うち特定	27 訓 給付 支給額	技能習 得手当 支給額	傷病 手当 支給額	受給資 格決定 件数	受給 者数	高年齢 求職者 給付金額	受給資 格決定 件数	受給 者数	特例一 時金支 給金額	36 支給 人員	37 支給 金額	38 支給 人員	39 支給 金額	40 支給 人員	41 支給 金額	42 支給 人員	43 支給 金額	44 支給 人員	45 支給 金額	
前年同月	1,156,915	987,769	528,346	4,111	4,111	4,111	217	270	56,525	8	7	1,078	402		402	114,908	79	3,270	0	0	0	0
前 月	979,037	1,025,169	542,455	48,582	9,410	3,660	264	308	61,875	14	7	1,285	9	1,230	418	115,083	79	3,469	0	0	0	0
6月	1,333,192	1,222,574	632,801	48,582	9,410	3,660	171	201	39,203	2	8	1,746	13	1,686	435	122,425	85	3,841	0	0	0	0
前橋	223,841	202,902	102,519	10,794	1,750	374	43	41	8,466	0	2	438200	6	774	96	24,321	9	597	0	0	0	0
高崎	211,142	191,778	90,049	8,722	1,624	596	30	38	7,515	0	0	0	2	253	63	18,237	5	202	0	0	0	0
安中	37,233	35,398	14,540	494	72	0	6	5	919	0	0	0	0	0	12	2,618	1	30	0	0	0	0
桐生	110,766	101,735	56,967	3,992	903	0	17	19	3,232	0	2	415840	0	0	41	14,975	8	466	0	0	0	0
伊勢崎	180,259	162,722	85,383	9,505	2,060	1,493	16	17	3,472	1	0	0	0	0	51	13,140	8	443	0	0	0	0
太田	170,114	155,001	82,200	4,680	974	325	21	22	4,109	0	1	244680	0		55	17,168	14	609	0	0	0	0
館林	150,819	137,825	79,245	1,973	470	264	11	16	2,902	0	0	0	3	491	30	8,969	12	665	0	0	0	0
沼田	41,240	40,393	20,449	1,214	245	0	5	12	2,285	1	2	424	1	77	19	4,797	4	108	0	0	0	0
富岡	40,448	38,645	19,135	930	199	121	6	7	1,569	0	0	0	0		16	3,894	0		0	0	0	0
藤岡	64,901	60,195	32,376	3,521	544	280	6	7	911	0	0	0	1	92	21	6,455	13	327	0	0	0	0
渋川	64,448	59,692	30,917	2,366	513	164	7	13	2,915	0	0		0		24	5,655	4	127	0	0	0	0
中之条	37,981	36,287	19,020	392	55	44	3	4	908	0	1	223	0		7	2,196	7	268	0	0	0	0
年度累計	3,302,163	3,129,819	1,611,991	145,745	28,229	10,980	821	801	160,625	18	20	3,946	24	3,177	1,130	315,958	233	10,460	0	0	0	0

(注1) 支給金額は千円単位で千円未満四捨五入のため、合計とは一致しない。

項目 安定所別	雇 用 継 続 給 付 関 係										
	高 年 齢 雇 用 継 続 給 付						育 児 休 業 給 付				
	基本給付金			再就職給付金			基本給付金			職場復帰給付金	
	46 受給要 件確認 件数	47 受給者 実人員	48 支給 金額	49 受給要 件確認 件数	50 受給者 実人員	51 支給 金額	52 受給要 件確認 件数	53 受給者 実人員	54 支給 金額	55 受給 者数	56 支給 金額
前年同月	448	6,240	142,261	2	10	279	188	1,862	114,888	165	60,749
前 月	361	8,970	207,926	3	8	186	258	2,734	283,685	179	80,619
6月	350	8,708	198,964	2	4	66	231	2,391	240,022	150	69,137
前橋	73	1,728	39,486	0	1	15	54	583	61,039	34	16,136
高崎	68	1,902	42,962	0	0	0	42	513	54,525	31	13,986
安中	18	277	6,112	0	0	0	2	46	4,279	1	253
桐生	29	676	14,749	1	1	3	20	235	23,076	19	8,137
伊勢崎	39	865	19,807	0	0		28	251	23,365	19	8,475
太田	40	1,259	30,715	0	2	49	33	185	18,456	12	6,341
館林	26	851	20,338	0	0		19	203	20,217	12	5,406
沼田	9	128	2,408	1	0		8	70	6,787	3	1,398
富岡	13	223	4,939	0	0		5	95	8,693	5	2,367
藤岡	12	217	4,686	0	0		5	108	9,853	5	2,295
渋川	13	427	9,600	0	0		6	55	5,368	5	2,748
中之条	10	155	3,159	0	0		9	47	4,365	4	1,595
年度累計	1,146	24,822	569,288	5	14	295	669	7,158	731,559	459	205,701

(注) 支給金額は千円単位で千円未満四捨五入のため、合計とは一致しない。

教育訓練給付及び介護休業給付支給状況

		教育訓練給付													介護休業給付
		前橋	高崎	安中	桐生	伊勢崎	太田	館林	沼田	富岡	藤岡	渋川	中之条	合計	群馬
21年度	受給者数	296	221	59	139	237	158	173	60	60	102	90	22	1,617	79
	支給金額	8,551	6,105	1,526	3,709	5,871	4,762	4,856	1,257	1,273	2,532	2,425	371	43,239	17,479
22年度	受給者数	290	272	33	120	175	147	148	39	56	94	69	41	1,484	90
	支給金額	8,008	8,051	996	3,566	4,476	3,306	4,592	1,019	1,334	2,186	1,829	1,085	40,450	18,635
22年 5月	受給者数	22	12	1	11	10	9	14	3	7	8	4	5	106	8
	支給金額	533	247	18	249	275	149	360	97	82	223	126	133	2,491	1,775
22年 6月	受給者数	17	14	5	13	19	8	15	3	6	7	4	3	114	2
	支給金額	531	362	84	353	284	156	497	85	160	157	133	88	2,890	193
22年 7月	受給者数	25	30	7	5	10	8	12	3	5	13	6	3	127	8
	支給金額	573	807	340	78	202	187	363	55	67	294	146	227	3,338	1,764
22年 8月	受給者数	23	25	3	13	18	19	15	5	7	10	8	2	148	8
	支給金額	761	769	69	576	556	379	725	85	113	254	214	32	4,532	1,537
22年 9月	受給者数	28	19	2	16	22	12	14	0	6	5	6	2	132	5
	支給金額	652	459	118	410	490	337	301		81	144	89	61	3,144	1,285
22年 10月	受給者数	26	23	5	9	23	17	13	2	4	12	6	2	142	4
	支給金額	800	857	75	181	588	413	424	40	180	310	234	26	4,128	576
22年 11月	受給者数	32	43	2	13	29	18	20	6	5	7	8	7	190	12
	支給金額	980	1,369	38	455	721	388	555	141	92	125	248	235	5,346	1,624
22年 12月	受給者数	23	23	0	6	11	14	9	2	3	7	3	5	106	6
	支給金額	482	799	0	113	455	260	278	90	79	134	39	50	2,779	842
23年 1月	受給者数	17	13	2	9	7	11	2	6	1	4	4	2	78	8
	支給金額	514	469	46	269	291	275	55	236	14	106	165	57	2,497	1,993
23年 2月	受給者数	22	26	3	7	9	10	11	2	5	3	8	3	109	8
	支給金額	701	793	158	279	266	176	317	50	192	94	201	45	3,273	2,038
23年 3月	受給者数	30	17	1	8	6	12	9	2	4	8	5	2	104	11
	支給金額	994	539	18	400	100	371	244	76	218	99	113	33	3,204	2,581
23年 4月	受給者数	16	14	1	5	0	7	12	4	3	4	2	2	70	4
	支給金額	647	525	8	106		150	843	193	46	118	37	43	2,716	695
23年 5月	受給者数	12	13	3	4	28	4	13	3	3	3	5	2	93	7
	支給金額	416	449	204	148	899	127	381	99	52	169	96	37	3,077	2,232
23年 6月	受給者数	18	11	0	13	15	14	20	5	6	6	5	1	114	8
	支給金額	395	407	0	394	397	288	478	133	108	79	74	68	2,822	1,614

(注) 支給金額は千円単位で千円未満四捨五入のため、合計とは一致しない。

用語の説明

(職業紹介関係)

- ・新規求職申込件数
期間中に自安定所で新たに受付けた求職申込みの件数をいう。
- ・月間有効求職者数
「前月より繰越された有効求職者数(前月末日現在において、求職票の有効期限が翌月以降にまたがっている就職未決定の求職者数)」と当月の「新規求職者申込件数」の合計数をいう。
- ・紹介件数
求職者と求人との結合をはかるため、自安定所で紹介した件数をいう。
- ・就職件数
自安定所の有効求職者が、安定所の紹介あっせんにより就職した件数をいう。
- ・新規求人数
期間中に新たに受付けた求人数(採用予定人員)をいう。
- ・月間有効求人数
「前月より繰越された有効求人数(前月末日現在において、求人票の有効期限が翌月以降にまたがっている未充足の求人数)」と当月の「新規求人数」の合計数をいう。
- ・充足数
自安定所の有効求人が、安定所の紹介あっせんにより求職者と結合した件数をいう。
- ・求人倍率(求職者に対する求人の比率をいい、求職者1人あたりの求人数を示す。)

$$\text{求人倍率} = \frac{\text{月間有効(新規)求人数}}{\text{月間有効(新規)求職者数}}$$

- ・就職率(求職に対する就職の比率をいい、求職者のうち、求人者との間に雇用関係が成立したものの割合を示す。)

$$\text{就職率} = \frac{\text{就職件数}}{\text{月間有効(新規)求職者数}} \times 100$$

- ・充足率(求人に対する就職の比率をいい、申込みれ求人がどの程度充たされているかを示す。)

$$\text{充足率} = \frac{\text{充足数}}{\text{月間有効(新規)求人数}} \times 100$$

- ・産業分類(平成21年4月より本文中の産業分類は平成19年11月改定の「日本標準産業分類」による。)

(雇用保険関係)

- ・離職票交付枚数
安定所が離職による被保険者資格の喪失の確認を行い、離職者に交付した離職票の枚数をいう。
- ・離職票提出件数
失業給付を受けようとする者が安定所に出頭して離職票を提出した件数をいう。
- ・受給資格決定件数
受け付けた離職票を審査して、安定所が失業給付を受ける資格があると決定した件数をいう。
- ・初回受給者数
同一失業給付金受給期間内における当該失業給付の第1回目の支給を受けた者の数をいう。
- ・受給者実人員
失業給付を実際に受けた受給資格者の実数をいう。
- ・特定受給資格者
離職理由が、倒産・解雇・特定の雇止め等により再就職の準備をする時間的余裕がなく離職を余儀なくされた受給資格者(特定受給資格者判断基準に該当する者)をいう。

県内ハローワーク一覧

名 称	所 在 地	連 絡 先
ハローワーク前橋	前橋市天川大島町130-1	tel. 027-290-2111 fax. 027-290-2528
ハローワーク高崎	高崎市末広町262-3	tel. 027-327-8609 fax. 027-323-8119
ハローワーク安中	安中市安中1-1-26	tel. 027-382-8609 fax. 027-382-4141
ハローワーク桐生	桐生市錦町2-11-14	tel. 0277-22-8609 fax. 0277-22-5014
ハローワーク伊勢崎	伊勢崎市太田町554-10 (伊勢崎地方合同庁舎1階)	tel. 0270-23-8609 fax. 0270-23-3697
ハローワーク太田	太田市飯田町893	tel. 0276-46-8609 fax. 0276-48-0096
ハローワーク館林	館林市大街道1-3-37	tel. 0276-75-8609 fax. 0276-72-4367
ハローワーク沼田	沼田市薄根町3167-4	tel. 0278-22-8609 fax. 0278-23-7206
ハローワーク群馬富岡	富岡市富岡1414-14	tel. 0274-62-8609 fax. 0274-62-1932
ハローワーク藤岡	藤岡市藤岡827-1	tel. 0274-22-8609 fax. 0274-24-4587
ハローワーク渋川	渋川市渋川1696-15	tel. 0279-22-2636 fax. 0279-23-4370
ハローワーク中之条	吾妻郡中之条町中之条207	tel. 0279-75-2227 fax. 0279-75-5945

ぐんま求職者総合支援センター

名 称	所 在 地	連 絡 先
ぐんま求職者総合支援センター	太田市新野町157-1	tel. 0276-32-7111 fax. 0276-32-7115

非正規労働者総合支援センター

名 称	所 在 地	連 絡 先
ぐんまキャリアアップハローワーク	伊勢崎市安堀町196-2	tel. 0270-30-5021 fax. 0270-30-5022