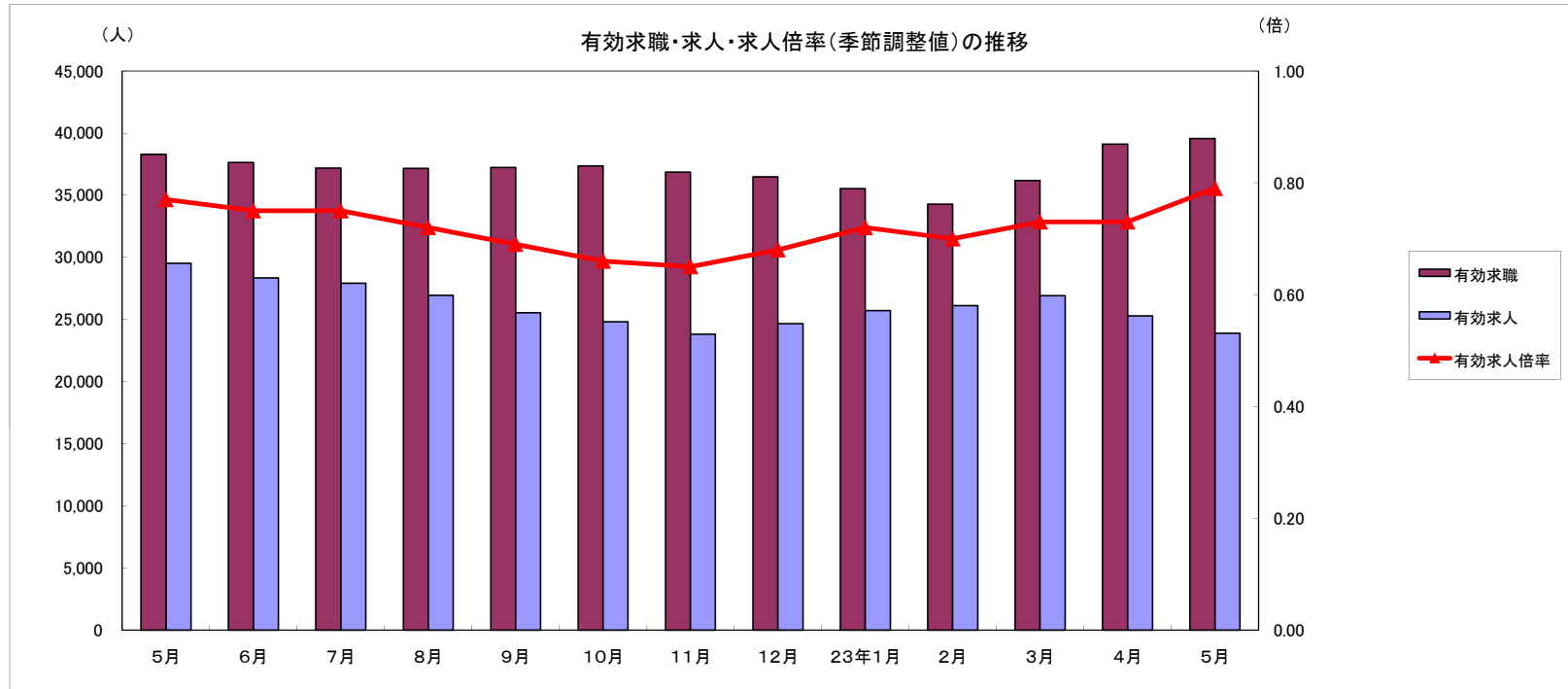


労働市場月報



2011.5

厚生労働省 群馬労働局 職業安定部

労働市場の動向(23年5月)

目次

1 求人倍率の状況

- ・ 新規求人倍率(季節調整値)は、新規求職者数の減少(前月比22.6%減)に対し、新規求人数も減少(前月比6.1%減)したことから、前月の1.00倍から0.16ポイント上回る1.16倍となった。
- ・ 有効求人倍率(季節調整値)は、月間有効求職者数の増加(前月比1.1%増)に対し、月間有効求人数は減少(前月比5.6%減)したことから、前月の0.73倍から0.06ポイント上回る0.79倍となった。

2 求人の状況

- ・ 新規求人数(原数値)は9,163で、前年同月比5.9%減少となった。
産業別では、建設業(18.5%増)、製造業(5.3%増)、情報通信業(35.4%増)、運輸業・郵便業(19.6%増)、卸売・小売業(38.3%減)、飲食・宿泊業(14.9%増)、医療・福祉(35.8%増)、サービス業(38.1%減)となっている。
製造業の内訳を見ると、食料品(46.9%増)、プラスチック製品(24.4%減)、金属製品(2.0%減)、はん用機械器具(12.7%減)、電子部品・デバイス・電子回路製造(59.5%減)、電気機械器具(8.4%減)、情報通信器(33.3%増)、輸送用機械器具(11.1%減)となっている。
- ・ 有効求人数(原数値)23,885は、前年同月比2.0%減少となった。

3 求職の状況

- ・ 新規求職者数(原数値)は9,763で、前年同月比5.7%増加となった。
- ・ 新規求職者(常用:パートを除く)の態様別内訳(前年同月比)を見ると、在職者は0.1%減少し、離職者は3.7%減少(うち事業主都合が4.3%増加、うち自己都合が7.0%減少)となっている。
- ・ 有効求職者数(原数値)は39,574で、前年同月比4.4%減少となった。

4 就職の状況

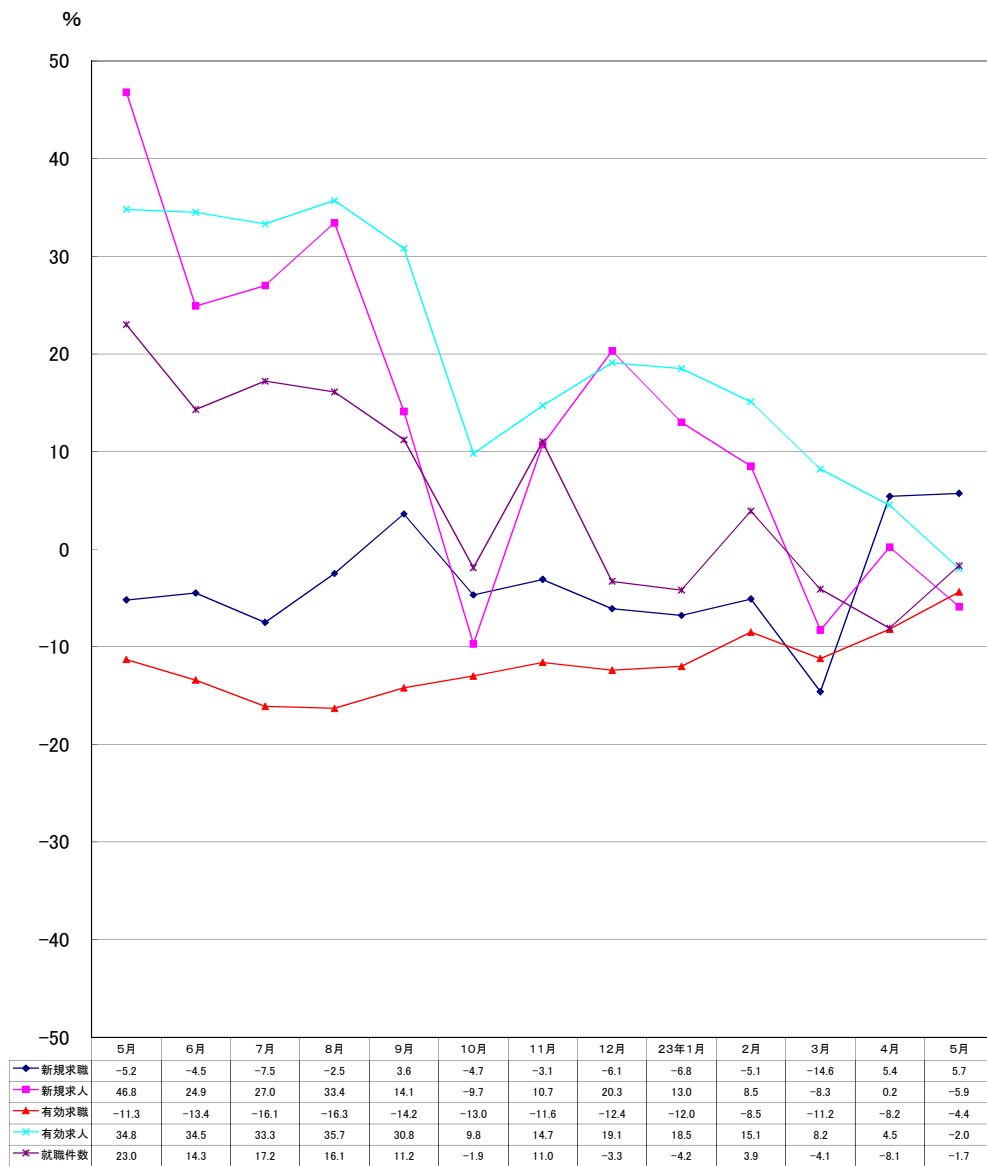
- ・ 公共職業安定所の紹介による就職件数は2,751、前年同月比1.7%減少となった。

5 雇用保険受給者の状況

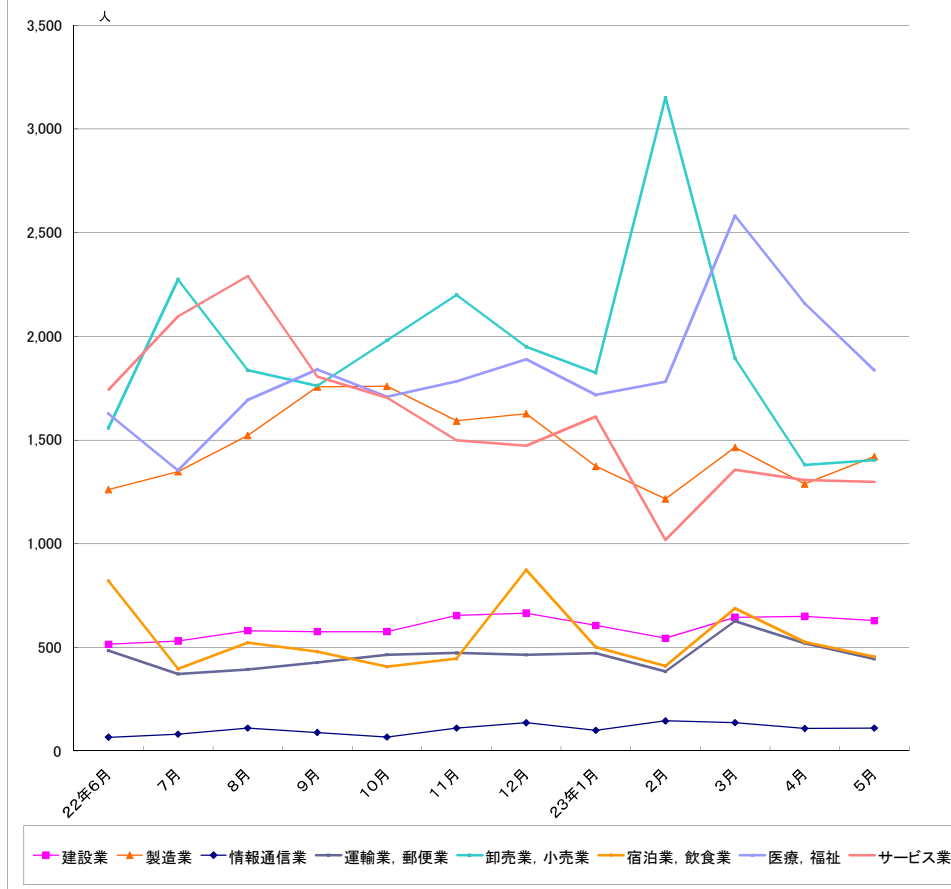
- ・ 受給資格決定件数2,741は、前年同月比14.8%増加となった。
- ・ 初回受給者数3,015は、前年同月比47.9%増加となった。
- ・ 雇用保険受給者実人員9,278は、前年同月比8.8%増加となった。

主要統計グラフ	1-2
業務統計主要項目・主要指標	3
時系列でみた主要指標Ⅰ(学卒・パートを除く)	4
Ⅱ(学卒を除きパートを含む)	5
一般職業紹介状況(学卒・パートを除く)	6
Ⅱ(学卒を除きパートを含む)	7
中高年齢等の職業紹介等状況(パートを除く)	8
高年齢者(55歳以上)の職業紹介状況(パートを除く)	9
パートタイム職業紹介状況	10
障害者職業紹介状況	11
産業別・規模別一般新規求人状況	12
産業別・規模別一般充足状況	13
新規学卒者の職業紹介状況	14
付属施設の業務取扱状況	15
群馬学生職業相談コーナー	
外国人雇用サービスコーナー	
雇用保険関係(適用、求職者給付、就職促進給付、雇用継続給付)	16
教育訓練及び介護休業給付支給状況	19
用語の説明・県内ハローワーク等一覧	20

グラフでみる対前年増減率の推移



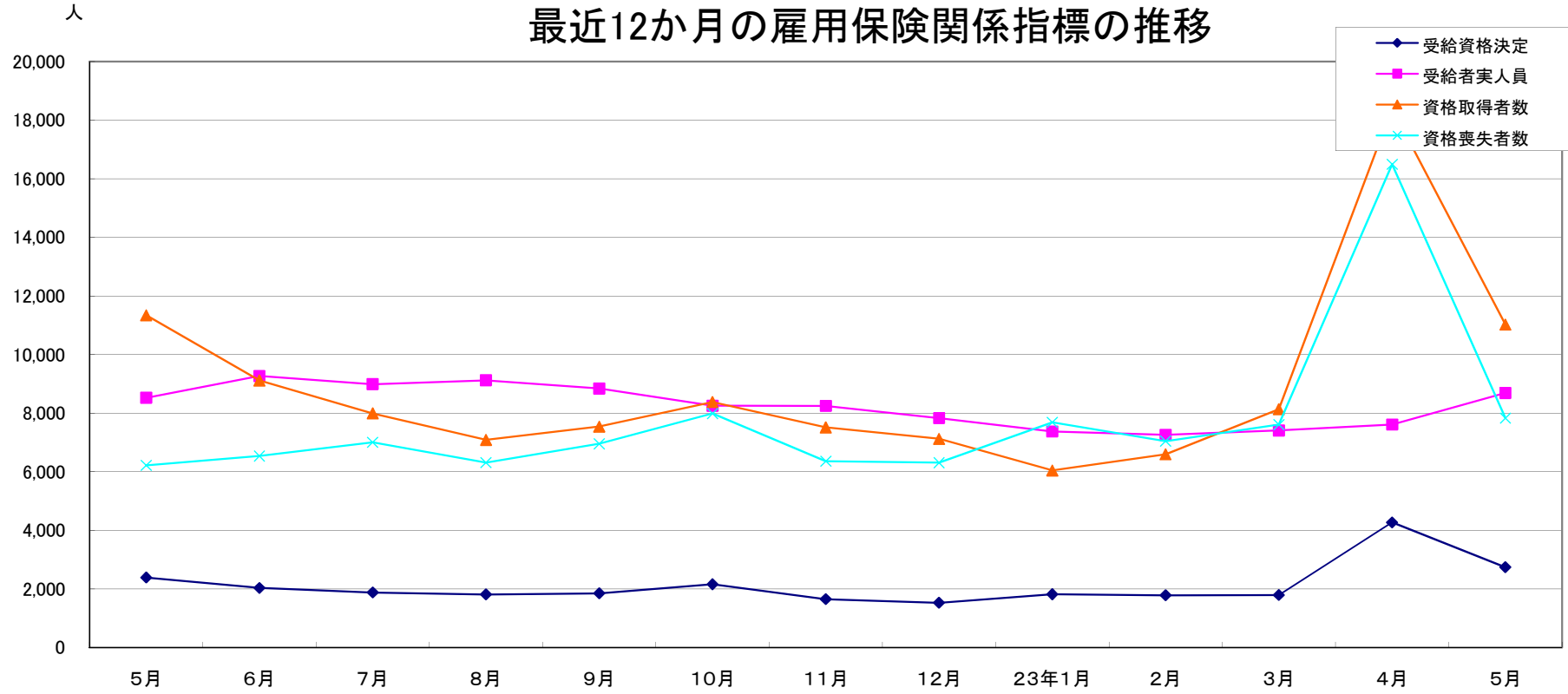
産業別新規求人数の推移(学卒を除きパートを含む)



	建設業	製造業	情報通信業	運輸業、郵便業	卸売業、小売業	宿泊業、飲食業	医療、福祉	サービス業
22年6月	515	1,261	67	484	1,558	820	1,627	1,743
7月	531	1,348	82	372	2,274	396	1,353	2,096
8月	581	1,522	111	394	1,836	523	1,693	2,291
9月	576	1,756	90	427	1,761	480	1,840	1,805
10月	576	1,759	68	465	1,980	407	1,709	1,704
11月	654	1,592	111	473	2,200	446	1,782	1,498
12月	665	1,627	137	464	1,949	873	1,889	1,472
23年1月	606	1,373	100	472	1,824	501	1,717	1,613
2月	544	1,216	146	384	3,151	410	1,781	1,019
3月	645	1,464	138	627	1,894	688	2,580	1,356
4月	650	1,288	109	520	1,380	526	2,157	1,307
5月	629	1,420	111	445	1,403	455	1,837	1,298

(注)新産業分類(平成19年11月改訂「日本標準産業分類」)に基づく区分により掲載している。

最近12か月の雇用保険関係指標の推移



	5月	6月	7月	8月	9月	10月	11月	12月	23年1月	2月	3月	4月	5月
受給資格決定	2,388	2,034	1,877	1,810	1,851	2,158	1,649	1,525	1,817	1,783	1,790	4,275	2,741
受給者実人員	8,525	9,266	8,989	9,123	8,842	8,254	8,246	7,829	7,375	7,259	7,408	7,611	8,688
資格取得者数	11,342	9,116	7,995	7,089	7,541	8,381	7,515	7,124	6,043	6,598	8,134	18,396	11,024
資格喪失者数	6,218	6,538	7,005	6,313	6,955	7,988	6,359	6,309	7,686	7,044	7,609	16,494	7,829

業務統計主要項目(学卒を除きパート含む)

主要指標

項目		5月	参 考			対 比		
			前月	前々月	前年同月	前月比	前年同月比	
一般職業紹介	求職	1 新規	9,763	9,590	9,305	9,236	1.8	5.7
		2 月間有効	39,574	36,195	34,272	41,410	9.3	△ 4.4
	就職	3 全数	2,751	3,180	2,422	2,799	△ 13.5	△ 1.7
		4 うち保受給者	538	549	516	570	△ 2.0	△ 5.6
	求人	5 新規	9,163	9,907	10,484	9,735	△ 7.5	△ 5.9
		6 月間有効	23,885	26,919	26,127	24,382	△ 11.3	△ 2.0
		7 充足数	2,649	3,036	2,408	2,782	△ 12.7	△ 4.8
	求人倍率	8 新規(5/1)	0.94	1.03	1.13	1.05		
		9 月間有効(6/2)	0.60	0.74	0.76	0.59		
雇用保険		10 適用事業所数	29,214	29,156	29,135	29,023	0.2	0.7
		11 被保険者数	550,645	545,470	544,623	539,511	0.9	2.1
	一般	12 受給資格決定件数	2,741	1,790	1,783	2,388	53.1	14.8
		13 受給者実人員(所定給付)	8,688	7,408	7,259	8,525	17.3	1.9
		14 支給金額(千円)	1,046,367	1,046,367	1,046,367	1,144,549	0.0	△ 8.6
	高年齢	15 受給資格決定件数	264	130	99	217	103.1	21.7
		16 受給者数	308	114	126	270	170.2	14.1
		17 支給金額(千円)	21,379	21,379	21,379	56,525	0.0	△ 62.2
	短期	18 受給資格決定件数	14	3	18	8	366.7	75.0
		19 受給者数	7	20	153	7	△ 65.0	0.0
20 支給金額(千円)		29,076	29,076	29,076	1,078	0.0	2597.2	

(注) 保受給者は、雇用保険受給者をいう。

項目	鉱工業生産指数		常用雇用指数		所定外労働時間		企業倒産		完全失業者数	
	(鉱工業計)		(産業計)		(産業計)				(全 国)	
年月	平成17年 =100 (原数値)	前年 同月比	規模30人 以上 年分は平成12年 =100 月分は平成17年 =100	前年 同月比	規模30人 以上	前年 同月比	負債額 1000万 以上	前年 同月差	万人	完全失業率 (季調値)
平成19年	92.0	0.7	102.8	△ 2.7	13.6	9.5	120	51	255	3.8
20	103.8	1.7	102.7	△ 1.4	13.3	4.1	125	5	265	4.0
21	70.2	△ 30.8	101.6	△ 1.1	9.2	△ 40.2	145	20	346	5.0
22	104.3	24.5	104.2	2.6	11.9	19.4	106	39	334	△ 2.0
3月	111.2	55.7	100.9	0.1	11.6	31.9	14	△ 9	350	5.0
4月	104.4	46.0	103.5	1.5	11.6	26.2	11	△ 7	356	5.1
5月	98.3	35.6	104.0	2.1	11.2	21.8	6	2	347	5.2
6月	110.3	30.8	104.7	2.9	11.8	23.0	12	0	344	5.3
7月	111.4	14.5	105.6	3.7	12.3	20.5	5	5	331	5.2
8月	99.6	20.1	105.7	3.8	12.0	22.4	12	△ 5	337	5.1
9月	114.2	22.7	105.6	3.8	12.2	18.5	14	3	340	5.0
10月	105.4	6.6	105.8	4.0	12.2	15.1	7	1	334	5.1
11月	105.2	3.4	106.1	4.1	10.4	8.4	6	△ 3	318	5.1
12月	102.0	5.0	105.6	3.8	12.4	5.9	4	△ 1	298	4.9
23年1月	93.1	6.8	105.3	4.1	9.7	4.4	21	12	309	4.9
2月	97.6	3.8	105.1	3.5	12.5	8.7	9	3	302	4.6
3月	79.5	△ 26.7	103.8	2.9	11.7	0.9	11	△ 3	304	4.6
4月	86.5	△ 17.1	105.8	2.2	10.6	△ 8.6	18	7	309	4.7
5月	88.7	△ 9.8	-	-	-	-	15	9	293	4.5
資料出所	県 統 計 課						帝国データバンク		総務省統計局	

※完全失業率の年平均は、実数である。

※表中「-」は、月報作成時には未公表のものである。

時系列でみた主要指標 I (学卒・パートを除く)

項目 年度・月別	A 一般職業紹介状況												B Aのうち中高年齢者							C 一般求職者給付			
	1 新規求職		2 月間有効求職		3 新規求人		4 月間有効求人		5 就職		求人倍率		6 新規求職		7 月間有効求職		8 就職		新規求職者 中に占める 中高年の 割合 6/1*100	受給資格 決定件数		受給者実人員	
	前年 同月比	前年 同月比	前年 同月比	前年 同月比	前年 同月比	前年 同月比	新規	月間 有効	前年 同月比	前年 同月比	前年 同月比	前年 同月比	前年 同月比	前年 同月比	前年 同月比	前年 同月比	前年 同月比	前年 同月比					
平成17年度	5,838	△ 3.1	22,680	△ 9.0	10,765	7.9	29,747	8.8	1,744	3.9	1.84	1.31	1,752	△ 11.2	8,176	△ 17.7	415	△ 3.6	30.0	2,060	△ 5.7	7,562	△ 12.4
18	5,379	△ 7.9	21,016	△ 7.3	9,683	△ 10.0	26,110	△ 12.2	1,742	△ 0.1	1.80	1.24	1,532	△ 12.6	7,204	△ 11.9	423	1.9	28.5	1,872	△ 9.1	6,787	△ 10.3
19	5,095	△ 5.3	19,770	△ 5.9	10,940	13.0	31,040	18.9	1,537	△ 11.8	2.15	1.57	1,521	△ 0.7	6,844	△ 5.0	383	△ 9.5	29.9	1,843	△ 1.6	6,645	△ 2.1
20	6,504	27.7	23,032	16.5	7,940	△ 27.4	21,937	△ 29.3	1,480	△ 3.7	1.22	0.95	1,991	30.9	7,784	13.7	377	△ 1.6	30.6	2,522	36.8	7,636	14.9
21	7,001	7.6	32,132	39.5	4,912	△ 38.1	12,006	△ 45.3	1,506	1.8	0.70	0.37	2,397	20.4	12,793	64.3	433	14.9	34.2	2,632	4.4	13,339	74.7
22	6,602	△ 4.4	26,896	△ 16.7	6,088	26.6	15,383	30.1	1,652	12.8	0.92	0.57	2,158	△ 9.0	10,165	△ 21.0	459	9.8	32.7	2,086	△ 22.2	8,463	△ 38.0
平成22年5月	6,302	△ 11.3	29,810	△ 16.5	5,594	44.5	13,852	34.0	1,583	24.1	0.89	0.46	2,047	△ 17.2	11,735	△ 12.3	454	40.6	32.5	2,388	△ 44.2	8,525	△ 46.7
6月	6,613	△ 6.3	28,595	△ 18.6	6,366	32.7	14,781	40.1	1,747	15.7	0.96	0.52	2,134	△ 5.7	11,137	△ 17.2	538	40.5	32.3	2,034	△ 24.0	9,266	△ 46.0
7月	6,154	△ 9.4	27,359	△ 20.8	6,136	31.5	14,940	38.0	1,732	19.3	1.00	0.55	2,000	△ 12.3	10,515	△ 22.5	507	24.9	32.5	1,877	△ 25.5	8,989	△ 44.5
8月	6,059	△ 5.4	26,620	△ 20.7	5,918	42.0	15,470	43.5	1,618	15.5	0.98	0.58	1,881	△ 9.9	10,103	△ 25.1	451	15.3	31.0	1,810	△ 20.9	9,123	△ 39.8
9月	6,515	0.4	26,487	△ 18.5	6,279	13.1	15,840	31.4	1,752	12.3	0.96	0.60	2,037	△ 2.5	9,996	△ 24.5	508	6.9	31.3	1,851	0.6	8,842	△ 36.9
10月	6,491	0.0	26,472	△ 18.5	6,339	14.2	15,784	31.0	1,736	11.3	0.98	0.60	2,080	△ 0.5	9,855	△ 25.6	528	11.2	32.0	2,158	17.3	8,254	△ 41.1
11月	5,605	△ 13.6	25,454	△ 21.7	5,373	△ 3.2	15,317	27.1	1,641	5.2	0.96	0.60	1,821	△ 12.9	9,387	△ 29.1	519	9.3	32.5	1,649	△ 10.4	8,246	△ 41.1
12月	5,170	△ 20.4	23,948	△ 26.3	6,723	21.1	16,017	32.9	1,414	△ 9.4	1.30	0.67	1,821	△ 12.9	8,968	△ 32.3	399	△ 16.0	35.2	1,525	△ 17.1	7,829	△ 44.1
平成23年1月	6,616	△ 7.9	24,079	△ 15.0	6,940	29.6	17,251	35.6	1,354	1.7	1.05	0.72	2,150	△ 10.6	9,046	△ 23.3	385	2.4	32.5	1,817	△ 17.4	7,375	△ 29.7
2月	6,707	3.7	25,050	△ 12.5	6,046	18.9	15,923	22.6	1,479	△ 3.9	0.90	0.64	1,978	△ 2.7	9,121	△ 21.6	364	△ 17.8	29.5	1,783	4.8	7,259	△ 28.1
3月	6,927	△ 13.8	26,461	△ 12.8	5,669	△ 6.3	15,917	13.7	1,923	△ 2.2	0.82	0.60	2,123	△ 20.4	9,441	△ 21.4	516	△ 13.1	30.6	1,790	△ 14.8	7,408	△ 24.9
4月	8,584	4.9	28,090	△ 9.7	6,020	6.8	15,002	9.7	1,591	△ 7.1	0.70	0.53	3,052	1.5	10,343	△ 16.4	430	△ 9.3	35.6	4,275	29.2	7,611	△ 18.6
5月	6,597	4.7	28,030	△ 6.0	5,540	△ 1.0	14,602	5.4	1,571	△ 0.8	0.84	0.52	2,072	1.2	10,365	△ 11.7	428	△ 5.7	31.4	2,741	14.8	8,688	1.9
平成23年度	7,591	△ 7.3	28,060	△ 9.8	5,780	2.6	14,802	8.2	1,581	△ 7.7	0.76	0.53	2,562	△ 14.8	10,354	△ 16.3	429	△ 9.5	33.8	3,508	6.0	8,150	△ 12.8

(注)年度数値は、月平均である。

時系列でみた主要指標Ⅱ(学卒を除きパートを含む)

項目 年度・月別	一般職業紹介状況											求人倍率								
	1 新規求職		2 月間有効求職		3 新規求人		4 月間有効求人		5 紹介件数		6 就職件数		原数値				季節調整値			
	前年 同月比		前年 同月比		前年 同月比		前年 同月比		前年 同月比		前年 同月比		本 県		全 国		本 県		全 国	
													新規	有効	新規	有効	新規	有効	新規	有効
平成17年度	7,997	△ 0.6	30,032	△ 3.8	16,036	6.3	43,968	7.5	9,848	7.2	2,662	3.2	2.01	1.46	1.49	0.98				
18	7,425	△ 7.2	28,274	△ 5.9	14,681	△ 8.4	39,732	△ 9.6	9,450	△ 4.0	2,627	△ 1.3	1.98	1.41	1.56	1.06				
19	6,994	△ 5.8	26,598	△ 5.9	15,823	7.8	44,489	12.0	9,220	△ 2.4	2,345	△ 10.7	2.26	1.67	1.47	1.02				
20	8,786	25.6	30,930	16.3	13,262	△ 16.2	36,447	△ 18.1	12,361	34.1	2,363	0.8	1.51	1.18	1.08	0.77				
21	9,605	9.3	42,302	36.8	9,103	△ 31.4	21,672	△ 40.5	17,936	45.1	2,578	9.1	0.95	0.51	0.79	0.45				
22	9,040	△ 4.4	37,027	△ 12.8	10,329	15.4	25,848	20.9	16,239	△ 7.3	2,745	9.3	1.14	0.70	0.79	0.45				
平成22年5月	9,236	△ 5.2	41,410	△ 11.3	9,735	46.8	24,382	34.8	17,351	3.7	2,799	23.0	1.05	0.59	0.78	0.44	r 1.27	0.77	r 0.85	0.50
6月	9,347	△ 4.5	39,962	△ 13.4	10,726	24.9	24,986	34.5	18,433	△ 7.1	3,029	14.3	1.15	0.63	0.88	0.47	r 1.13	r 0.75	0.88	0.52
7月	8,455	△ 7.5	37,832	△ 16.1	10,277	27.0	24,856	33.3	16,413	△ 15.8	2,907	17.2	1.22	0.66	0.97	0.50	r 1.14	0.75	r 0.88	0.53
8月	8,565	△ 2.5	36,690	△ 16.3	10,056	33.4	25,523	35.7	15,737	△ 7.5	2,657	16.1	1.17	0.70	0.98	0.53	r 1.08	0.72	r 0.90	0.54
9月	9,428	3.6	36,749	△ 14.2	10,874	14.1	26,983	30.8	17,268	△ 8.5	3,047	11.2	1.15	0.73	0.99	0.57	r 1.00	0.69	r 0.92	0.55
10月	9,047	△ 4.7	36,678	△ 13.0	10,921	△ 9.7	27,129	9.8	16,076	△ 13.3	2,890	△ 1.9	1.21	0.74	1.05	0.60	r 1.06	r 0.66	r 0.95	0.56
11月	7,863	△ 3.1	35,306	△ 11.6	9,463	10.7	26,661	14.7	14,588	△ 6.5	2,769	11.0	1.20	0.76	1.07	0.62	r 1.04	r 0.65	r 0.97	0.57
12月	7,085	△ 6.1	32,847	△ 12.4	10,426	20.3	26,554	19.1	12,022	△ 11.3	2,347	△ 3.3	1.47	0.81	1.08	0.62	r 1.31	r 0.68	r 0.99	r 0.58
平成23年1月	9,136	△ 6.8	32,942	△ 12.0	10,924	13.0	26,904	18.5	14,278	△ 16.6	2,233	△ 4.2	1.20	0.82	0.99	0.64	1.23	0.72	1.02	0.61
2月	9,305	△ 5.1	34,272	△ 8.5	10,484	8.5	26,127	15.1	15,949	△ 6.8	2,422	3.9	1.13	0.76	1.02	0.66	1.16	0.70	0.99	0.62
3月	9,590	△ 14.6	36,195	△ 11.2	9,907	△ 8.3	26,919	8.2	17,167	△ 23.6	3,180	△ 4.1	1.03	0.74	0.92	0.65	1.18	0.73	0.98	0.63
4月	12,620	5.4	39,125	△ 8.2	9,755	0.2	25,304	4.5	17,747	△ 13.5	2,845	△ 8.1	0.77	0.65	0.71	0.56	1.00	0.73	0.95	0.61
5月	9,763	5.7	39,574	△ 4.4	9,163	△ 5.9	23,885	△ 2.0	16,167	△ 6.8	2,751	△ 1.7	0.94	0.60	0.86	0.54	1.16	0.79	0.98	0.61
平成23年度	11,192	5.5	39,350	△ 6.3	9,459	△ 2.9	24,595	1.2	16,957	△ 10.4	2,798	△ 5.1	0.85	0.63						

(注)年度数値は、月平均である。

一般職業紹介状況(学卒・パートを除く)

項目 安定所別	A 新規求職 申込件数	B 月間有効 求職者数	C 紹介件数	D 就職件数	E 4のうち管外就職		F 4のうち 保 受給者の 就職件数	G 新 規 求 人 数	H 月間有効 求 人 数	I 充 足 数	J Iのうち他県 からの 充足数	比 率			
	1 全 数	2 全 数	3 全 数	4 全 数	5 県内	6 県外						新規求職 対前年同月 増 減 率	新規求人 対前年同月 増 減 率	新規求 人 倍 率 (G/1)	有 効 求 人 倍 率 (H/2)
	前年同月	6,302	29,810	11,952	1,583	625						193	405	5,594	13,852
前 月	8,584	28,090	12,295	1,591	564	203	317	6,020	15,002	1,503	136	4.9	6.8	0.70	0.53
5月	6,597	28,030	11,183	1,571	568	199	379	5,540	14,602	1,521	183	4.7	△ 1.0	0.84	0.52
前 橋	1,228	4,705	2,256	288	105	28	65	1,025	2,876	307	20	4.2	△ 5.7	0.83	0.61
高 崎	996	4,322	1,868	173	54	20	43	1,068	2,582	226	17	12.5	△ 23.7	1.07	0.60
(安 中)	153	646	202	41	6	3	5	97	203	28	1	18.6	16.9	0.63	0.31
桐 生	477	2,272	984	149	63	21	47	355	1,097	117	17	△ 0.6	△ 5.8	0.74	0.48
伊勢崎	964	3,919	1,361	211	114	22	52	839	2,248	212	22	8.3	80.0	0.87	0.57
太 田	981	4,226	1,664	210	71	48	55	801	2,045	178	34	0.0	△ 21.4	0.82	0.48
館 林	493	2,439	749	118	14	27	24	454	1,393	143	44	△ 7.3	24.4	0.92	0.57
沼 田	261	980	354	73	16	5	17	134	379	62	9	6.1	△ 25.1	0.51	0.39
富 岡	194	824	307	65	24	2	13	150	393	61	2	1.0	32.7	0.77	0.48
藤 岡	311	1,348	536	97	46	18	23	150	343	62	7	8.4	44.2	0.48	0.25
渋 川	361	1,579	632	94	51	3	25	187	489	71	3	0.3	△ 13.8	0.52	0.31
(中之条)	178	770	270	52	4	2	10	280	554	54	7	26.2	52.2	1.57	0.72
年度累計	15,181	56,120	23,478	3,162	1,132	402	696	11,560	29,604	3,024	319	4.8	2.9	0.76	0.53

一般職業紹介状況(学卒を除きパートを含む)

項目 安定所別	A 新規求職 申込件数	B 月間有効 求職者数	C 紹介件数	D 就職件数	E 4のうち 保受給者の 就職件数	F 新規 求人数	G 月間有効 求人数	H 充足数	比 率			
	1 全 数	2 全 数	3 全 数	4 全 数					新規求職 対前年同月 増減率	新規求人 対前年同月 増減率	新規求 人倍率 (F/A)	有効求 人倍率 (G/B)
前年同月	9,236	41,410	17,351	2,799	570	9,735	24,382	2,782	△ 5.2	46.8	1.05	0.59
前 月	12,620	39,125	17,747	2,845	467	9,755	25,304	2,729	5.4	0.2	0.77	0.65
5月	9,763	39,574	16,167	2,751	538	9,163	23,885	2,649	5.7	△ 5.9	0.94	0.60
前 橋	1,757	6,712	3,069	465	96	1,521	4,324	506	2.9	△ 13.2	0.87	0.64
高 崎	1,431	5,955	2,578	310	65	2,023	4,924	394	9.9	△ 32.2	1.41	0.83
(安 中)	258	997	329	83	12	167	367	63	18.9	21.9	0.65	0.37
桐 生	725	3,174	1,390	246	62	546	1,646	190	3.7	△ 2.7	0.75	0.52
伊勢崎	1,408	5,416	2,052	374	74	1,429	3,404	357	13.0	73.2	1.01	0.63
太 田	1,398	5,729	2,361	336	75	1,150	2,988	295	0.5	△ 14.2	0.82	0.52
館 林	687	3,212	1,092	213	34	631	2,155	242	△ 3.9	11.1	0.92	0.67
沼 田	452	1,684	673	167	22	413	973	148	1.8	△ 5.3	0.91	0.58
富 岡	332	1,285	494	132	19	319	777	113	△ 0.3	29.1	0.96	0.60
藤 岡	471	1,909	767	158	32	255	639	118	9.5	26.2	0.54	0.33
渋 川	587	2,403	980	170	33	316	850	127	9.1	△ 11.7	0.54	0.35
(中之条)	257	1,098	382	97	14	393	838	96	20.1	20.6	1.53	0.76
年度累計	22,383	78,699	33,914	5,596	1,005	18,918	49,189	5,378	5.5	△ 2.9	0.85	0.63

中高年齢者等の職業紹介等状況(パートを除く)

安定所別 項目	新規求職 申込件数		月間有効 求職者数	紹介件数	就職件数		5 新 規 求 人 数	6 月間有効 求 人 数	比 率				
	1 全 数	1のうち保	2 全 数	3 全 数	4 全 数	4のうち保	求 人 数	求 人 数	新規求職者 中に占める 中高年の割合	新規求職 対前年同月 増 減 率	新規求人 対前年同月 増 減 率	新規求人 倍率 (5/1)	有効求人 倍率 (6/2)
									(22.2) 32.5	△ 17.2	43.0	1.16	0.50
前年同月	2,047	664	11,735	3,836	454	156	2,381	5,831	(22.2) 32.5	△ 17.2	43.0	1.16	0.50
前 月	3,052	1,369	10,343	3,653	430	103	2,381	5,990	(24.2) 35.6	1.5	△ 0.5	0.78	0.58
5月	2,072	703	10,365	3,432	428	129	2,221	5,861	(21.2) 31.4	1.2	△ 6.7	1.07	0.57
前 橋	367	83	1,612	670	65	18	436	1,254	(20.9) 29.9	△ 7.1	△ 9.5	1.19	0.78
高 崎	306	91	1,585	565	51	10	421	1,030	(21.4) 30.7	15.9	△ 29.1	1.38	0.65
(安 中)	51	13	265	68	13	4	36	75	(19.8) 33.3	6.3	56.5	0.71	0.28
桐 生	159	72	862	321	44	19	153	457	(21.9) 33.3	1.9	△ 1.9	0.96	0.53
伊勢崎	274	112	1,361	424	56	20	334	905	(19.5) 28.4	0.4	59.8	1.22	0.66
太 田	281	115	1,507	514	49	15	283	707	(20.1) 28.6	△ 9.1	△ 32.8	1.01	0.47
館 林	156	68	939	209	27	7	193	578	(22.7) 31.6	△ 13.8	30.4	1.24	0.62
沼 田	89	25	394	109	19	6	50	136	(19.7) 34.1	9.9	△ 25.4	0.56	0.35
富 岡	74	28	334	88	24	5	57	152	(22.3) 38.1	34.5	42.5	0.77	0.46
藤 岡	107	42	507	146	27	8	62	134	(22.7) 34.4	15.1	67.6	0.58	0.26
渋 川	124	27	605	205	28	9	73	191	(21.1) 34.3	△ 1.6	△ 14.1	0.59	0.32
(中之条)	84	27	394	113	25	8	124	241	(32.7) 47.2	27.3	63.2	1.48	0.61
年度累計	5,124	2,072	20,708	7,085	858	232	4,602	11,851	(22.9) 33.8	1.4	△ 3.6	0.90	0.57

(注) ()内は、パートを含めた新規求職者中に占める中高年の割合である。求人数及び求人倍率は、「求人均等配分方式」による数値である。

高齢者(55歳以上)の職業紹介状況(パートを除く)

安定所別 項目	新規求職 申込件数		月間有効 求職者数	紹介件数	就職件数		5 新 規 求 人 数	6 月間有効 求 人 数	比 率				
	1		2 全 数	3 全 数	4				新規求職者 中に占める 高齢者の割合	新規求職 対前年同月 増 減 率	新規求人 対前年同月 増 減 率	新規求人 倍率 (5/1)	有効求人 倍率 (6/2)
	全 数	1のうち保			全 数	4のうち保							
前年同月	1,044	385	6,344	1,508	186	46	1,419	3,465	(11.3) 16.6	△ 15.7	42.8	1.36	0.55
前 月	1,564	742	5,413	1,286	204	35	1,406	3,538	(12.4) 18.2	△ 9.5	△ 1.0	0.90	0.65
5月	998	343	5,318	1,136	156	43	1,299	3,446	(10.2) 15.1	△ 4.4	△ 8.5	1.30	0.65
前 橋	180	38	811	228	21	4	257	747	(10.2) 14.7	△ 11.8	△ 11.1	1.43	0.92
高 崎	161	48	874	191	20	2	242	598	(11.3) 16.2	15.8	△ 31.6	1.50	0.68
(安 中)	27	10	144	23	6	0	21	42	(10.5) 17.6	△ 6.9	61.5	0.78	0.29
桐 生	79	33	429	107	15	4	92	274	(10.9) 16.6	△ 1.3	△ 2.1	1.16	0.64
伊勢崎	113	42	651	120	19	10	201	544	(8.0) 11.7	△ 13.1	60.8	1.78	0.84
太 田	115	59	727	158	23	8	153	390	(8.2) 11.7	△ 24.8	△ 38.3	1.33	0.54
館 林	76	31	466	69	9	3	116	345	(11.1) 15.4	△ 11.6	31.8	1.53	0.74
沼 田	42	17	211	42	7	1	30	78	(9.3) 16.1	10.5	△ 23.1	0.71	0.37
富 岡	34	15	175	32	9	3	34	90	(10.2) 17.5	30.8	41.7	1.00	0.51
藤 岡	54	20	263	57	7	2	37	80	(11.5) 17.4	3.8	76.2	0.69	0.30
渋 川	66	15	323	64	12	4	43	113	(11.2) 18.3	△ 5.7	△ 15.7	0.65	0.35
(中之条)	51	15	244	45	8	2	74	142	(19.8) 28.7	37.8	64.4	1.45	0.58
年度累計	2,562	1,085	10,731	2,422	360	78	2,705	6,984	(11.4) 16.9	△ 7.6	△ 4.7	1.06	0.65

(注) ()内は、パートを含めた新規求職者中に占める高齢年の割合である。求人数及び求人倍率は、「求人均等配分方式」による数値である。

パートタイム職業紹介状況

安定所別	項目	新規求職 申込件数	月間有効 求職者数	紹介件数	就職件数	新規 求人数	月間有効 求人数
	前年同月	2,934	11,600	5,399	1,216	4,141	10,530
	前月	4,036	11,035	5,452	1,254	3,735	10,302
	5月	3,166	11,544	4,984	1,180	3,623	9,283
	前橋	529	2,007	813	177	496	1,448
	高崎	435	1,633	710	137	955	2,342
	(安中)	105	351	127	42	70	164
	桐生	248	902	406	97	191	549
	伊勢崎	444	1,497	691	163	590	1,156
	太田	417	1,503	697	126	349	943
	館林	194	773	343	95	177	762
	沼田	191	704	319	94	279	594
	富岡	138	461	187	67	169	384
	藤岡	160	561	231	61	105	296
	渋川	226	824	348	76	129	361
	(中之条)	79	328	112	45	113	284
	年度累計	7,202	22,579	10,436	2,434	7,358	19,585

障害者職業紹介状況

項目 安定所別	新規求職申込件数				紹介件数				就職件数				新規登録者数				期末現在登録者数 (月末)			
	身体	知的	精神	その他	身体	知的	精神	その他	身体	知的	精神	その他	身体	知的	精神	その他	身体	知的	精神	その他
前年同月	61	16	51	6	148	32	116	1	35	10	13	2	26	6	28	6	5,423	2,900	1,128	43
前月	103	22	33	5	166	30	119	0	43	30	16	2	47	6	19	4	5,589	2,996	1,350	59
5月	64	23	45	7	134	41	120	14	26	18	10	3	26	12	20	6	5,601	3,013	1,370	64
前橋	11	3	12	1	26	6	25	3	1	8	1	1	2	2	4	1	667	336	238	12
高崎	7	6	3	2	25	9	18	1	3	2	3	0	6	4	2	2	925	473	216	8
(安中)	1	0	1	0	3	0	2	0	1	0	0	0	0	0	1	0	186	57	44	0
桐生	7	6	2	0	4	5	3	3	2	3	1	0	4	4	2	0	643	421	95	7
伊勢崎	11	0	12	1	18	4	12	1	8	1	1	0	3	0	4	0	642	308	189	14
太田	7	3	2	0	23	5	39	0	2	1	2	0	4	1	0	0	628	344	121	0
館林	7	2	3	0	3	2	3	0	3	2	0	0	2	0	1	0	564	274	99	8
沼田	2	1	4	0	6	4	5	2	0	0	1	0	1	0	3	0	243	108	53	2
富岡	0	0	0	1	1	0	7	2	2	0	0	2	0	0	0	1	246	88	75	4
藤岡	4	0	4	1	10	1	5	1	2	0	0	0	1	0	2	1	214	178	84	4
渋川	7	1	2	1	15	2	0	1	1	0	0	0	3	0	1	1	459	317	131	4
(中之条)	0	1	0	0	0	3	1	0	1	1	1	0	0	1	0	0	184	109	25	1
年度累計	167	45	78	12	300	71	239	14	69	48	26	5	73	18	39	10				

産業別・規模別一般新規求人状況(学卒を除きパートを含む)

前月	前年同月	当月	対前月比	対前年同月比	構成比	産業別	計	前橋	高崎	(安中)	桐生	伊勢崎	太田	館林	沼田	富岡	藤岡	渋川	(中之条)	
239	200	277	15.9	38.5	3.0	A. 農、林、漁業	277	15	25	2	2	2	3	4	109	3	0	7	105	
0	3	1	—	△ 66.7	0.0	C 鉱業、採石業、砂利採取業	1	0	0	0	0	0	0	0	0	0	0	1	0	0
650	531	629	△ 3.2	18.5	6.9	D 建設業	629	184	87	23	6	64	102	53	18	22	40	20	10	
1,288	1,348	1,420	10.2	5.3	15.5	E 製造業	1,420	104	190	47	101	368	230	161	43	55	45	67	9	
300	241	354	18.0	46.9	3.9	09 食料品製造業	354	22	75	22	3	146	21	14	3	10	14	21	3	
10	6	23	130.0	283.3	0.3	10 飲料・たばこ・飼料製造業	23	0	2	0	0	0	0	20	0	0	0	1	0	
43	31	29	△ 32.6	△ 6.5	0.3	11 繊維工業	29	4	3	0	9	9	3	1	0	0	0	0	0	
12	21	19	58.3	△ 9.5	0.2	12 木材・木製品製造業(家具を除く)	19	2	0	3	1	1	4	1	3	2	0	2	0	
39	16	32	△ 17.9	100.0	0.3	13 家具・装飾品製造業	32	7	0	7	3	7	1	0	7	0	0	0	0	
15	23	27	80.0	17.4	0.3	14 パルプ・紙・紙加工品製造業	27	4	5	0	0	3	7	5	0	0	1	2	0	
12	13	15	25.0	15.4	0.2	15 印刷・同関連業	15	2	2	0	1	6	1	3	0	0	0	0	0	
58	34	35	△ 39.7	2.9	0.4	16 化学工業	35	0	4	0	0	4	0	18	0	0	1	8	0	
4	0	0	△ 100.0	—	0.0	17 石油製品・石炭製品製造業	0	0	0	0	0	0	0	0	0	0	0	0	0	
95	131	99	4.2	△ 24.4	1.1	18 プラスチック製品製造業(別掲を除く)	99	1	3	0	6	34	20	9	10	7	1	6	2	
5	16	13	160.0	△ 18.8	0.1	19 ゴム製品製造業	13	0	1	0	0	7	0	5	0	0	0	0	0	
16	19	20	25.0	5.3	0.2	21 窯業・土石製品製造業	20	1	0	1	1	0	0	1	5	0	7	4	0	
14	5	13	△ 7.1	160.0	0.1	22 鉄鋼業	13	2	0	2	0	0	2	4	0	3	0	0	0	
5	13	21	320.0	61.5	0.2	23 非鉄金属製造業	21	2	3	1	2	11	0	2	0	0	0	0	0	
137	99	97	△ 29.2	△ 2.0	1.1	24 金属製品製造業	97	18	8	0	12	7	15	23	1	4	3	5	1	
78	71	62	△ 20.5	△ 12.7	0.7	25 はん用機械器具製造業	62	4	1	4	13	10	17	7	3	0	3	0	0	
49	113	115	134.7	1.8	1.3	26 生産用機械器具製造業	115	2	7	1	3	26	58	13	0	2	0	3	0	
37	25	37	0.0	48.0	0.4	27 業務用機械器具製造業	37	1	7	0	2	5	5	6	0	2	2	7	0	
52	74	30	△ 42.3	△ 59.5	0.3	28 電子部品・デバイス・電子回路製造業	30	0	11	1	10	2	0	0	0	6	0	0	0	
104	107	98	△ 5.8	△ 8.4	1.1	29 電気機械器具製造業	98	11	12	1	5	13	26	20	0	0	4	3	3	
39	12	16	△ 59.0	33.3	0.2	30 情報通信機械器具製造業	16	0	5	2	0	7	0	0	0	0	0	2	0	
130	253	225	73.1	△ 11.1	2.5	31 輸送用機械器具製造業	225	18	40	0	15	63	50	8	10	12	9	0	0	
34	25	40	17.6	60.0	0.4	20,32 その他の製造業	40	3	1	2	15	7	0	1	1	7	0	3	0	
9	5	8	△ 11.1	60.0	0.1	F 電気・ガス・熱供給・水道業	8	2	0	2	0	0	0	0	0	2	2	0	0	
109	82	111	1.8	35.4	1.2	G 情報通信業	111	12	42	0	3	10	6	0	0	0	0	38	0	
520	372	445	△ 14.4	19.6	4.9	H 運輸業、郵便業	445	56	35	14	9	84	74	46	10	83	25	7	2	
1,380	2,274	1,403	1.7	△ 38.3	15.3	I 卸売業、小売業	1,403	156	679	5	54	120	116	98	68	15	51	25	16	
115	168	86	△ 25.2	△ 48.8	0.9	J 金融業、保険業	86	31	14	1	7	3	22	1	5	0	0	2	0	
262	101	81	△ 69.1	△ 19.8	0.9	K 不動産業、物品賃貸業	81	10	27	0	12	0	27	1	1	0	2	1	0	
237	156	277	16.9	77.6	3.0	L 学術研究、専門・技術サービス業	277	90	142	1	6	18	14	3	0	3	0	0	0	
526	396	455	△ 13.5	14.9	5.0	M 宿泊業、飲食サービス業	455	28	56	11	33	111	47	7	40	6	2	39	75	
454	318	336	△ 26.0	5.7	3.7	N 生活関連サービス業、娯楽業	336	49	71	7	8	48	18	13	36	24	19	18	25	
213	138	214	0.5	55.1	2.3	O 教育、学習支援業	214	36	45	2	11	90	5	6	12	3	2	1	1	
2,157	1,353	1,837	△ 14.8	35.8	20.0	P 医療、福祉	1,837	229	321	33	205	351	202	123	49	89	58	74	103	
94	74	72	△ 23.4	△ 2.7	0.8	Q 複合サービス事業	72	18	0	0	13	21	2	5	0	3	0	5		
1,307	2,096	1,298	△ 0.7	△ 38.1	14.2	R サービス業(他に分類されないもの)	1,298	408	283	17	52	114	278	92	9	3	1	12	29	
195	120	213	9.2	77.5	2.3	S. T 公務、その他	213	93	6	2	24	25	4	18	8	11	4	5	13	
9,755	9,735	9,163	△ 6.1	△ 5.9	100.0	合計	9,163	1,521	2,023	167	546	1,429	1,150	631	413	319	255	316	393	
6,009	5,611	5,029	△ 16.3	△ 10.4	54.9	29人以下	5,029	942	997	98	301	809	615	312	293	103	153	169	237	
2,212	2,729	2,732	23.5	0.1	29.8	30～99人	2,732	381	700	55	194	322	440	169	48	182	53	109	79	
984	926	1,014	3.0	9.5	11.1	100～299人	1,014	160	229	14	31	212	70	70	69	22	41	33	63	
417	217	241	△ 42.2	11.1	2.6	300～499人	241	11	54	0	11	47	7	72	0	12	8	5	14	
83	118	111	33.7	△ 5.9	1.2	500～999人	111	16	33	0	9	28	14	8	3	0	0	0	0	
50	134	36	△ 28.0	△ 73.1	0.4	1,000人～	36	11	10	0	0	11	4	0	0	0	0	0	0	

(注)新産業分類(平成19年11月改訂「日本標準産業分類」)に基づく区分により掲載している。

産業別・規模別一般充足状況(学卒を除きパート含む)

前月	前年同月	当月	対前月比	対前年同月比	構成比	産業別	計	前橋	高崎	(安中)	桐生	伊勢崎	太田	館林	沼田	富岡	藤岡	渋川	(中之条)
80	47	79	△ 1.3	68.1	3.0	A. 農、林、漁業	79	5	12	3	1	3	4	5	27	4	0	5	10
1	3	1	0.0	△ 66.7	0.0	C 鉱業、採石業、砂利採取業	1	0	0	0	0	0	0	0	0	0	0	1	0
134	176	147	9.7	△ 16.5	5.5	D 建設業	147	35	18	12	3	13	25	4	11	5	12	4	5
506	523	593	17.2	13.4	22.4	E 製造業	593	71	49	24	40	111	88	92	16	37	33	28	4
95	63	137	44.2	117.5	5.2	09 食料品製造業	137	34	10	3	1	23	12	15	4	12	13	9	1
11	8	4	△ 63.6	△ 50.0	0.2	10 飲料・たばこ・飼料製造業	4	1	0	0	0	0	0	2	1	0	0	0	0
16	7	16	0.0	128.6	0.6	11 繊維工業	16	0	0	0	5	4	3	2	1	0	0	0	1
8	4	8	0.0	100.0	0.3	12 木材・木製品製造業(家具を除く)	8	0	0	1	1	0	2	1	2	1	0	0	0
7	20	21	200.0	5.0	0.8	13 家具・装備品製造業	21	8	0	2	1	3	1	0	4	0	1	1	0
7	10	12	71.4	20.0	0.5	14 パルプ・紙・紙加工品製造業	12	2	1	0	0	1	3	4	0	0	1	0	0
15	9	11	△ 26.7	22.2	0.4	15 印刷・同関連業	11	4	1	0	0	3	0	3	0	0	0	0	0
28	9	27	△ 3.6	200.0	1.0	16 化学工業	27	1	7	0	0	1	1	11	0	0	1	5	0
1	1	1	0.0	0.0	0.0	17 石油製品・石炭製品製造業	1	0	0	0	0	0	0	1	0	0	0	0	0
46	47	52	13.0	10.6	2.0	18 プラスチック製品製造業(別掲を除く)	52	2	3	0	4	9	14	10	1	3	4	2	0
1	2	6	500.0	200.0	0.2	19 ゴム製品製造業	6	0	0	0	0	4	0	2	0	0	0	0	0
11	11	10	△ 9.1	△ 9.1	0.4	21 窯業・土石製品製造業	10	1	0	0	0	1	0	0	0	0	4	3	1
6	7	15	150.0	114.3	0.6	22 鉄鋼業	15	1	1	1	0	0	1	6	1	3	0	1	0
6	14	7	16.7	△ 50.0	0.3	23 非鉄金属製造業	7	1	1	0	1	3	0	1	0	0	0	0	0
47	53	52	10.6	△ 1.9	2.0	24 金属製品製造業	52	7	2	1	4	10	9	11	0	2	4	2	0
37	19	24	△ 35.1	26.3	0.9	25 はん用機械器具製造業	24	0	2	1	1	8	6	3	2	0	1	0	0
14	12	16	14.3	33.3	0.6	26 生産用機械器具製造業	16	0	2	1	0	6	3	3	0	1	0	0	0
12	12	22	83.3	83.3	0.8	27 業務用機械器具製造業	22	1	0	0	4	2	4	2	0	8	0	1	0
16	25	21	31.3	△ 16.0	0.8	28 電子部品・デバイス・電子回路製造業	21	0	3	1	4	6	0	1	0	4	0	2	0
55	43	51	△ 7.3	18.6	1.9	29 電気機械器具製造業	51	3	2	2	3	8	21	8	0	0	3	1	0
16	12	8	△ 50.0	△ 33.3	0.3	30 情報通信機械器具製造業	8	0	3	0	0	4	0	1	0	0	0	0	0
46	116	44	△ 4.3	△ 62.1	1.7	31 輸送用機械器具製造業	44	5	9	0	3	11	8	5	0	2	0	0	1
5	19	28	460.0	47.4	1.1	20.32 その他の製造業	28	0	2	11	8	4	0	0	0	1	1	1	0
5	0	12	140.0	--	0.5	F 電気・ガス・熱供給・水道業	12	6	2	0	0	0	0	0	0	2	0	2	0
16	17	17	6.3	0.0	0.6	G 情報通信業	17	6	7	0	0	0	2	0	0	1	0	1	0
140	138	154	10.0	11.6	5.8	H 運輸業、郵便業	154	45	13	4	14	24	15	18	5	4	10	0	2
300	305	304	1.3	△ 0.3	11.5	I 卸売業、小売業	304	57	67	1	14	45	28	33	21	12	14	8	4
22	11	16	△ 27.3	45.5	0.6	J 金融業、保険業	16	5	4	1	0	0	3	0	0	0	0	2	1
28	27	35	25.0	29.6	1.3	K 不動産業、物品賃貸業	35	6	7	0	13	1	5	0	0	0	1	1	1
60	53	61	1.7	15.1	2.3	L 学術研究、専門・技術サービス業	61	19	18	0	4	2	14	1	1	1	1	0	0
93	85	105	12.9	23.5	4.0	M 宿泊業、飲食サービス業	105	8	19	3	6	6	8	2	11	6	4	19	13
76	53	80	5.3	50.9	3.0	N 生活関連サービス業、娯楽業	80	17	13	0	3	10	4	3	8	3	5	8	6
66	36	59	△ 10.6	63.9	2.2	O 教育、学習支援業	59	14	13	1	5	6	4	4	2	3	4	3	0
493	374	513	4.1	37.2	19.4	P 医療、福祉	513	92	85	7	58	64	46	38	27	19	22	37	18
71	34	34	△ 52.1	0.0	1.3	Q 複合サービス事業	34	5	0	0	1	10	2	1	4	0	7	1	3
301	237	248	△ 17.6	4.6	9.4	R サービス業(他に分類されないもの)	248	66	58	3	11	34	23	26	7	1	2	4	13
337	234	191	△ 43.3	△ 18.4	7.2	S. T 公務、その他	191	49	9	4	17	28	24	15	8	15	2	4	16
2,729	2,353	2,649	△ 2.9	12.6	100.0	合計	2,649	506	394	63	190	357	295	242	148	113	118	127	96
621	1,268	638	2.7	△ 49.7	24.1	29人以下	638	111	84	22	41	71	80	50	57	34	31	38	19
347	625	324	△ 6.6	△ 48.2	12.2	30～99人	324	69	44	13	22	48	23	24	25	12	18	11	15
128	367	117	△ 8.6	△ 68.1	4.4	100～299人	117	12	29	0	4	16	10	18	4	6	5	5	8
23	37	16	△ 30.4	△ 56.8	0.6	300～499人	16	2	2	0	1	1	3	3	0	0	2	2	0
20	20	21	5.0	5.0	0.8	500～999人	21	0	9	0	5	2	1	4	0	0	0	0	0
87	36	12	△ 86.2	△ 66.7	0.5	1,000人～	12	5	0	0	0	7	0	0	0	0	0	0	0

(注)新産業分類(平成19年11月改訂「日本標準産業分類」)に基づく区分により掲載している。

新規学卒者の職業紹介状況(23年3月卒)

項 目	安定所別	前年同月	23年2月	23年3月	前橋	高崎	(安中)	桐生	伊勢崎	太田	館林	沼田	富岡	藤岡	渋川	(中之条)	前年実績
	末現在	末現在	末現在														
中 学	1 求人数	16	5	9	1	0	0	0	2	1	4	0	1	0	0	0	16
	2 求職者数	66	55	62	10	1	3	14	11	13	5	1	1	2	1	0	66
	3 就職者数	23	8	13	1	0	1	0	2	3	4	0	1	1	0	0	21
	4 求人倍率 (1/2)	0.24	0.09	0.15	0.10	0.00	0.00	0.00	0.18	0.08	0.80	0.00	1.00	0.00	0.00	—	0.24
	5 就職率 (3/2×100)	34.8	14.5	21.0	10.0	0.0	33.3	0.0	18.2	23.1	80.0	0.0	100.0	50.0	0.0	—	31.8
高 校	1 求人数	3,726	3,983	3,994	448	916	110	339	420	617	258	205	187	159	148	187	3,726
	2 求職者数	2,557	2,770	2,752	377	392	101	409	252	331	161	164	124	217	119	105	2,557
	3 就職者数	2,410	2,583	2,644	365	378	99	373	247	309	154	163	124	212	117	103	2,410
	4 求人倍率 (1/2)	1.46	1.44	1.45	1.19	2.34	1.09	0.83	1.67	1.86	1.60	1.25	1.51	0.73	1.24	1.78	1.46
	5 就職率 (3/2×100)	94.3	93.2	96.1	96.8	96.4	98.0	91.2	98.0	93.4	95.7	99.4	100.0	97.7	98.3	98.1	94.3

(注1) 「2 求職者数」は、学校又は安定所の紹介を希望する求職者をいう。

(注2) 「3 就職者数」は、学校又は安定所の紹介による就職決定者数をいう。

(注3) 「前年実績」は、平成22年3月卒の学校又は安定所の紹介による最終数である。

新卒応援ハローワーク(旧群馬学生相談コーナー)

区分	項目	来所者数	求職	求人	紹介	就職
大学等	第4・四半期分 (H23. 1～H23. 3)	631	143	291	91	42
	年度累計	1,457	492	1,754	122	56
短大	第4・四半期分 (H23. 1～H23. 3)	256	85	176	23	17
	年度累計	614	215	1,345	26	21
高専	第4・四半期分 (H23. 1～H23. 3)	0	0	124	0	3
	年度累計	0	0	687	0	3
専修等	第4・四半期分 (H23. 1～H23. 3)	378	78	194	62	25
	年度累計	786	310	1,422	75	29
既卒者	第4・四半期分 (H23. 1～H23. 3)	250	28		35	7
	年度累計	1,133	156		117	24

(来所者数には、セミナー等の参加者を含む。)

※大学等には、大学院を含む。
 ※専修等には、公共職業能力開発施設を含む。

外国人雇用サービスコーナー取扱状況

区分	項目	新規求職	相談件数	紹介件数	就職件数	有効求職
前橋	当月分	56	174	59	5	175
	年度累計	105	345	103	7	
伊勢崎	当月分	111	578	42	13	320
	年度累計	267	1,172	109	19	
太田	当月分	152	532	93	11	447
	年度累計	351	1,056	178	18	

雇用保険関係

項目 安定所別	適 用 関 係											求 職 者 給 付 関 係												
	事 業 所			被 保 険 者					事 務 組 合			一 般 被 保 険 者												
	1	2	3	4	5	6	7	8	9	10	11	離 職 票		14	15	17		18		19	20	21	22	23
	全数	新規加入	廃止脱退	全数	資格取得	資格喪失	6のうち事業主都合による解雇	8 解雇率 7/6×100	組合	委託事業所	被保険者	12 交付件数	13 提出件数	14 受給資格決定件数	15 初回受給者数	16 うち特定	17 受給者実人員	18 うち特定	19 訓練延長給付	20 受講手当	21 特定職種	22 通所手当	23 傷病手当実人員	
前年同月	29,023	112	97	11,342	11,342	6,218	789	12.7	210	12,266	99,143	3,420	404 3,469	2,038	2,038	691	8,525	4,317	220	410	0	400	31	
前 月	29,184	188	162	547,498	18,396	16,494	2,424	14.7	208	12,165	100,028	10,222	412 4,373	4,275	2,129	1,068	7,611	3,601	153	181	0	181	18	
5月	29,214	104	78	550,645	11,024	7,829	966	12.3	208	12,159	100,332	4,511	218 2,457	2,741	3,015	1,394	8,688	4,266	117	238	0	231	24	
前橋	5,696	18	14	113,931	2,581	1,846	131	7.1	55	2,556	22,932	956	60 434	456	508	215	1,401	702	27	48	0	47	5	
高崎	4,914	15	5	124,251	2,779	1,646	151	9.2	30	1,995	17,451	993	27 364	412	424	173	1,207	516	26	41	0	38	3	
安中	667	2	2	14,083	132	147	21	14.3	4	290	2,050	88	10 64	74	40	12	168	56	2	5	0	5	0	
桐生	2,756	11	7	41,314	721	465	75	16.1	20	856	6,252	264	22 208	247	211	110	683	355	6	18	0	17	1	
伊勢崎	3,285	13	10	57,666	1,217	876	134	15.3	18	1,285	10,722	512	10 333	393	497	259	1,175	568	23	46	0	46	5	
太田	3,172	15	7	68,010	1,241	1,082	190	17.6	9	1,064	10,759	610	15 315	315	378	149	1,210	624	12	26	0	25	2	
館林	2,355	2	8	50,992	855	718	99	13.8	13	752	6,895	403	15 224	260	302	156	1,017	558	4	13	0	13	2	
沼田	1,315	3	9	15,843	422	275	61	22.2	13	713	4,371	200	13 112	138	118	62	362	186	3	6	0	6	1	
富岡	1,196	3	3	15,551	253	146	15	10.3	12	549	4,621	101	14 75	81	81	26	229	95	3	7	0	7	0	
藤岡	1,367	4	6	18,786	211	220	37	16.8	8	617	5,163	144	12 123	149	187	91	458	219	6	13	0	12	2	
渋川	1,491	3	6	19,498	380	257	31	12.1	15	867	5,946	151	14 121	126	189	90	492	231	5	14	0	14	1	
中之条	1,000	15	1	10,720	232	151	21	13.9	11	615	3,170	89	6 84	90	80	51	286	156	0	1	0	1	2	
年度累計		292	240		29,420	24,323	3,390	13.9				14,733	630 6,830	7,016	5,144	2,462	16,299	7,867	270	419	0	412	42	

(注1) 離職票提出件数上段の数値は、高年齢継続被保険者離職票提出件数である。(注2) 特定とは、特定受給資格者

項目 安定 所別	求 職 者 給 付 関 係												就 職 促 進 給 付 関 係									
	一 般 被 保 険 者						高 年 齢 継 続 被 保 険 者			短 期 特 例 被 保 険 者			一 般 被 保 険 者									
	24	基本手当			28	29	30	31	32	33	34	35	常用就職支度手当		再就職手当		就業手当		移転費		広域求職活動費	
	総支給額	25 所定日数 内支給額	26 うち特定	27 訓 給付 支給額	技能習 得手当 支給額	傷病 手当 支給額	受給資 格決定 件数	受給 者数	高年齢 求職者 給付金額	受給資 格決定 件数	受給 者数	特例一 時金支 給金額	36 支給 人員	37 支給 金額	38 支給 人員	39 支給 金額	40 支給 人員	41 支給 金額	42 支給 人員	43 支給 金額	44 支給 人員	45 支給 金額
前年同月	1,156,915	987,769	528,346	8,256	8,256	4,111	217	270	56,525	8	7	1,078	402		402	114,908	79	3,270	0	0	0	0
前 月	989,934	882,076	436,736	48,582	9,410	3,660	386	292	59,547	2	5	915	2	261	277	78,450	69	3,149	0	0	0	0
5月	979,037	1,025,169	542,455	48,582	9,410	3,660	264	308	61,875	14	7	1,285	9	1,230	418	115,083	79	3,469	0	0	0	0
前橋	179,658	159,442	85,284	10,794	1,750	374	59	68	13,348	2	0	0	1	84	50	12,715	9	358	0	0	0	0
高崎	16,123	146,549	67,868	8,722	1,624	596	37	51	10,686	0	0	0	0		65	16,541	5	235	0	0	0	0
安中	20,170	19,013	7,588	494	72	0	7	13	2,166	0	0	0	1	89316	14	3,733	0		0	0	0	0
桐生	90,220	82,343	49,654	3,992	903	0	28	28	5,762	2	0	0	1	190404	43	12,959	3	129	0	0	0	0
伊勢崎	156,383	140,415	72,687	9,505	2,060	1,493	27	27	5,814	0	0	0	2	401436	53	13,853	9	346	0	0	0	0
太田	161,280	147,471	83,009	4,680	974	325	15	23	5,010	1	0	0	2	233	51	15,826	20	937	0	0	0	0
館林	135,907	123,957	70,724	1,973	470	264	17	16	3,185	1	1	178200	0		51	15,616	9	536	0	0	0	0
沼田	41,377	39,757	19,926	1,214	245	0	24	14	2,263	7	6	1,107	0		11	3,833	1	49	0	0	0	0
富岡	24,579	22,633	10,890	930	199	121	15	16	3,013	0	0	0	1	143	21	5,363	0		0	0	0	0
藤岡	62,286	57,449	30,060	3,521	544	280	14	21	4,084	0	0	0	1	89	29	6,511	13	462	0	0	0	0
渋川	59,302	55,414	27,789	2,366	513	164	15	18	3,808	0	0		0		20	6,027	3	218	0	0	0	0
中之条	31,752	30,725	16,975	392	55	44	6	13	2,735	1	0		0		10	2,105	7	199	0	0	0	0
年度累計	1,968,971	1,907,245	979,190	97,163	18,819	7,320	650	600	121,421	16	12	2,200	11	1,490	695	193,534	148	6,619	0	0	0	0

(注1) 支給金額は千円単位で千円未満四捨五入のため、合計とは一致しない。

項目 安定所別	雇 用 継 続 給 付 関 係										
	高 年 齢 雇 用 継 続 給 付						育 児 休 業 給 付				
	基本給付金			再就職給付金			基本給付金			職場復帰給付金	
	46 受給要 件確認 件数	47 受給者 実人員	48 支給 金額	49 受給要 件確認 件数	50 受給者 実人員	51 支給 金額	52 受給要 件確認 件数	53 受給者 実人員	54 支給 金額	55 受給 者数	56 支給 金額
前年同月	448	6,240	142,261	2	10	279	188	1,862	114,888	165	60,749
前 月	435	7,144	162,398	0	2	43	180	2,033	207,852	130	55,945
5月	361	8,970	207,926	3	8	186	258	2,734	283,685	179	80,619
前橋	83	1,814	41,975	2	2	45	63	700	78,344	46	22,903
高崎	57	2,739	65,147	0	3	68	67	569	60,102	41	18,309
安中	12	236	5,493	0	0		1	30	3,248	2	1,041
桐生	32	699	16,229	1	2	52	19	201	20,342	15	6,134
伊勢崎	33	773	17,282	0	0		30	285	26,478	19	8,114
太田	34	762	18,093	0	0		30	336	35,480	20	8,137
館林	50	958	21,476	0	0		17	250	23,918	23	9,798
沼田	9	187	4,388	0	0		4	86	8,744	1	411
富岡	11	175	3,667	0	0		12	99	9,699	5	2,690
藤岡	13	194	4,083	0	0		6	80	7,484	2	547
渋川	17	348	8,017	0	1	21	3	64	6,642	3	1,422
中之条	10	85	2,076	0	0		6	34	3,203	2	1,113
年度累計	435	7,144	162,398	0	2	43	180	2,033	207,852	130	55,945

(注) 支給金額は千円単位で千円未満四捨五入のため、合計とは一致しない。

教育訓練給付及び介護休業給付支給状況

		教育訓練給付													介護休業給付
		前橋	高崎	安中	桐生	伊勢崎	太田	館林	沼田	富岡	藤岡	渋川	中之条	合計	群馬
21年度	受給者数	296	221	59	139	237	158	173	60	60	102	90	22	1,617	79
	支給金額	8,551	6,105	1,526	3,709	5,871	4,762	4,856	1,257	1,273	2,532	2,425	371	43,239	17,479
22年度	受給者数	290	272	33	120	175	147	148	39	56	94	69	41	1,484	90
	支給金額	8,008	8,051	996	3,566	4,476	3,306	4,592	1,019	1,334	2,186	1,829	1,085	40,450	18,635
22年 4月	受給者数	25	27	2	10	11	9	14	5	3	10	7	5	128	10
	支給金額	488	582	33	204	249	216	472	63	57	245	120	98	2,827	2,427
22年 5月	受給者数	22	12	1	11	10	9	14	3	7	8	4	5	106	8
	支給金額	533	247	18	249	275	149	360	97	82	223	126	133	2,491	1,775
22年 6月	受給者数	17	14	5	13	19	8	15	3	6	7	4	3	114	2
	支給金額	531	362	84	353	284	156	497	85	160	157	133	88	2,890	193
22年 7月	受給者数	25	30	7	5	10	8	12	3	5	13	6	3	127	8
	支給金額	573	807	340	78	202	187	363	55	67	294	146	227	3,338	1,764
22年 8月	受給者数	23	25	3	13	18	19	15	5	7	10	8	2	148	8
	支給金額	761	769	69	576	556	379	725	85	113	254	214	32	4,532	1,537
22年 9月	受給者数	28	19	2	16	22	12	14	0	6	5	6	2	132	5
	支給金額	652	459	118	410	490	337	301		81	144	89	61	3,144	1,285
22年 10月	受給者数	26	23	5	9	23	17	13	2	4	12	6	2	142	4
	支給金額	800	857	75	181	588	413	424	40	180	310	234	26	4,128	576
22年 11月	受給者数	32	43	2	13	29	18	20	6	5	7	8	7	190	12
	支給金額	980	1,369	38	455	721	388	555	141	92	125	248	235	5,346	1,624
22年 12月	受給者数	23	23	0	6	11	14	9	2	3	7	3	5	106	6
	支給金額	482	799	0	113	455	260	278	90	79	134	39	50	2,779	842
23年 1月	受給者数	17	13	2	9	7	11	2	6	1	4	4	2	78	8
	支給金額	514	469	46	269	291	275	55	236	14	106	165	57	2,497	1,993
23年 2月	受給者数	22	26	3	7	9	10	11	2	5	3	8	3	109	8
	支給金額	701	793	158	279	266	176	317	50	192	94	201	45	3,273	2,038
23年 3月	受給者数	30	17	1	8	6	12	9	2	4	8	5	2	104	11
	支給金額	994	539	18	400	100	371	244	76	218	99	113	33	3,204	2,581
23年 4月	受給者数	16	14	1	5	0	7	12	4	3	4	2	2	70	4
	支給金額	647	525	8	106		150	843	193	46	118	37	43	2,716	695
23年 5月	受給者数	12	13	3	4	28	4	13	3	3	3	5	2	93	7
	支給金額	416	449	204	148	899	127	381	99	52	169	96	37	3,077	2,232

(注) 支給金額は千円単位で千円未満四捨五入のため、合計とは一致しない。

用語の説明

(職業紹介関係)

- ・新規求職申込件数
期間中に自安定所で新たに受付けた求職申込みの件数をいう。
- ・月間有効求職者数
「前月より繰越された有効求職者数(前月末日現在において、求職票の有効期限が翌月以降にまたがっている就職未決定の求職者数)」と当月の「新規求職者申込件数」の合計数をいう。
- ・紹介件数
求職者と求人との結合をはかるため、自安定所で紹介した件数をいう。
- ・就職件数
自安定所の有効求職者が、安定所の紹介あっせんにより就職した件数をいう。
- ・新規求人数
期間中に新たに受付けた求人数(採用予定人員)をいう。
- ・月間有効求人数
「前月より繰越された有効求人数(前月末日現在において、求人票の有効期限が翌月以降にまたがっている未充足の求人数)」と当月の「新規求人数」の合計数をいう。
- ・充足数
自安定所の有効求人が、安定所の紹介あっせんにより求職者と結合した件数をいう。
- ・求人倍率 (求職者に対する求人の比率をいい、求職者1人あたりの求人数を示す。)

$$\text{求人倍率} = \frac{\text{月間有効(新規)求人数}}{\text{月間有効(新規)求職者数}}$$

- ・就職率(求職に対する就職の比率をいい、求職者のうち、求人者との間に雇用関係が成立したものの割合を示す。)

$$\text{就職率} = \frac{\text{就職件数}}{\text{月間有効(新規)求職者数}} \times 100$$

- ・充足率(求人に対する就職の比率をいい、申込みれ求人がどの程度充たされているかを示す。)

$$\text{充足率} = \frac{\text{充足数}}{\text{月間有効(新規)求人数}} \times 100$$

- ・産業分類(平成21年4月より本文中の産業分類は平成19年11月改定の「日本標準産業分類」による。)

(雇用保険関係)

- ・離職票交付枚数
安定所が離職による被保険者資格の喪失の確認を行い、離職者に交付した離職票の枚数をいう。
- ・離職票提出件数
失業給付を受けようとする者が安定所に出頭して離職票を提出した件数をいう。
- ・受給資格決定件数
受け付けた離職票を審査して、安定所が失業給付を受ける資格があると決定した件数をいう。
- ・初回受給者数
同一失業給付金受給期間内における当該失業給付の第1回目の支給を受けた者の数をいう。
- ・受給者実人員
失業給付を実際に受けた受給資格者の実数をいう。
- ・特定受給資格者
離職理由が、倒産・解雇・特定の雇止め等により再就職の準備をする時間的余裕がなく離職を余儀なくされた受給資格者(特定受給資格者判断基準に該当する者)をいう。

県内ハローワーク一覧

名 称	所 在 地	連 絡 先
ハローワーク前橋	前橋市天川大島町130-1	tel. 027-290-2111 fax. 027-290-2528
ハローワーク高崎	高崎市末広町262-3	tel. 027-327-8609 fax. 027-323-8119
ハローワーク安中	安中市安中1-1-26	tel. 027-382-8609 fax. 027-382-4141
ハローワーク桐生	桐生市錦町2-11-14	tel. 0277-22-8609 fax. 0277-22-5014
ハローワーク伊勢崎	伊勢崎市太田町554-10 (伊勢崎地方合同庁舎1階)	tel. 0270-23-8609 fax. 0270-23-3697
ハローワーク太田	太田市飯田町893	tel. 0276-46-8609 fax. 0276-48-0096
ハローワーク館林	館林市大街道1-3-37	tel. 0276-75-8609 fax. 0276-72-4367
ハローワーク沼田	沼田市薄根町3167-4	tel. 0278-22-8609 fax. 0278-23-7206
ハローワーク群馬富岡	富岡市富岡1414-14	tel. 0274-62-8609 fax. 0274-62-1932
ハローワーク藤岡	藤岡市藤岡827-1	tel. 0274-22-8609 fax. 0274-24-4587
ハローワーク渋川	渋川市渋川1696-15	tel. 0279-22-2636 fax. 0279-23-4370
ハローワーク中之条	吾妻郡中之条町西中之条207	tel. 0279-75-2227 fax. 0279-75-5945

ぐんま求職者総合支援センター

名 称	所 在 地	連 絡 先
ぐんま求職者総合支援センター	太田市新野町157-1	tel. 0276-32-7111 fax. 0276-32-7115

非正規労働者総合支援センター

名 称	所 在 地	連 絡 先
ぐんまキャリアアップハローワーク	伊勢崎市安堀町196-2	tel. 0270-30-5021 fax. 0270-30-5022