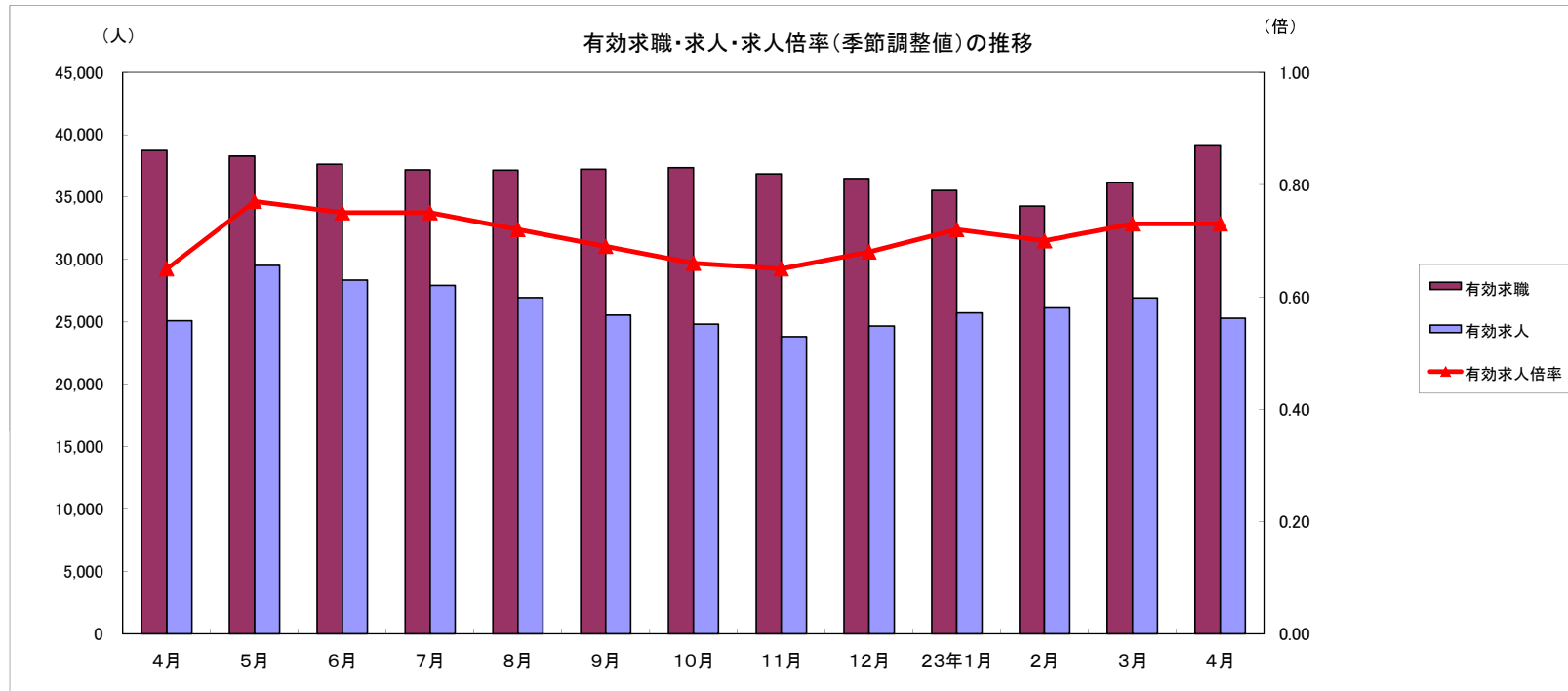


# 労働市場月報



2011.4

厚生労働省 群馬労働局 職業安定部

# 労働市場の動向(23年4月)

## 目次

### 1 求人倍率の状況

- ・ 新規求人倍率(季節調整値)は、新規求職者数の増加(前月比21.3%増)に対し、新規求人数も増加(前月比3.0%増)したことから、前月の1.18倍から0.18ポイント下回る1.00倍となった。
- ・ 有効求人倍率(季節調整値)は、月間有効求職者数の増加(前月比2.6%増)に対し、月間有効求人数も増加(前月比2.6%増)したことから、前月の0.73倍と同値で0.73倍となった。

### 2 求人の状況

- ・ 新規求人数(原数値)は9,755で、前年同月比0.2%増加となった。  
産業別では、建設業(26.2%増)、製造業(2.1%増)、情報通信業(62.7%増)、運輸業・郵便業(7.4%増)、卸売・小売業(11.4%減)、飲食・宿泊業(35.9%減)、医療・福祉(32.6%増)、サービス業(25.0%減)となっている。  
製造業の内訳を見ると、食料品(27.1%増)、プラスチック製品(22.1%減)、金属製品(26.9%増)、はん用機械器具(9.9%増)、電子部品・デバイス・電子回路製造(160.0%増)、電気機械器具(2.0%増)、情報通信器(116.7%増)、輸送用機械器具(49.6%減)となっている。
- ・ 有効求人数(原数値)25,304は、前年同月比4.5%増加となった。

### 3 求職の状況

- ・ 新規求職者数(原数値)は12,620で、前年同月比5.4%増加となった。
- ・ 新規求職者(常用:パートを除く)の態様別内訳(前年同月比)を見ると、在職者は2.6%減少し、離職者は3.2%増加(うち事業主都合が17.2%増加、うち自己都合が4.8%減少)となっている。
- ・ 有効求職者数(原数値)は39,125で、前年同月比8.2%減少となった。

### 4 就職の状況

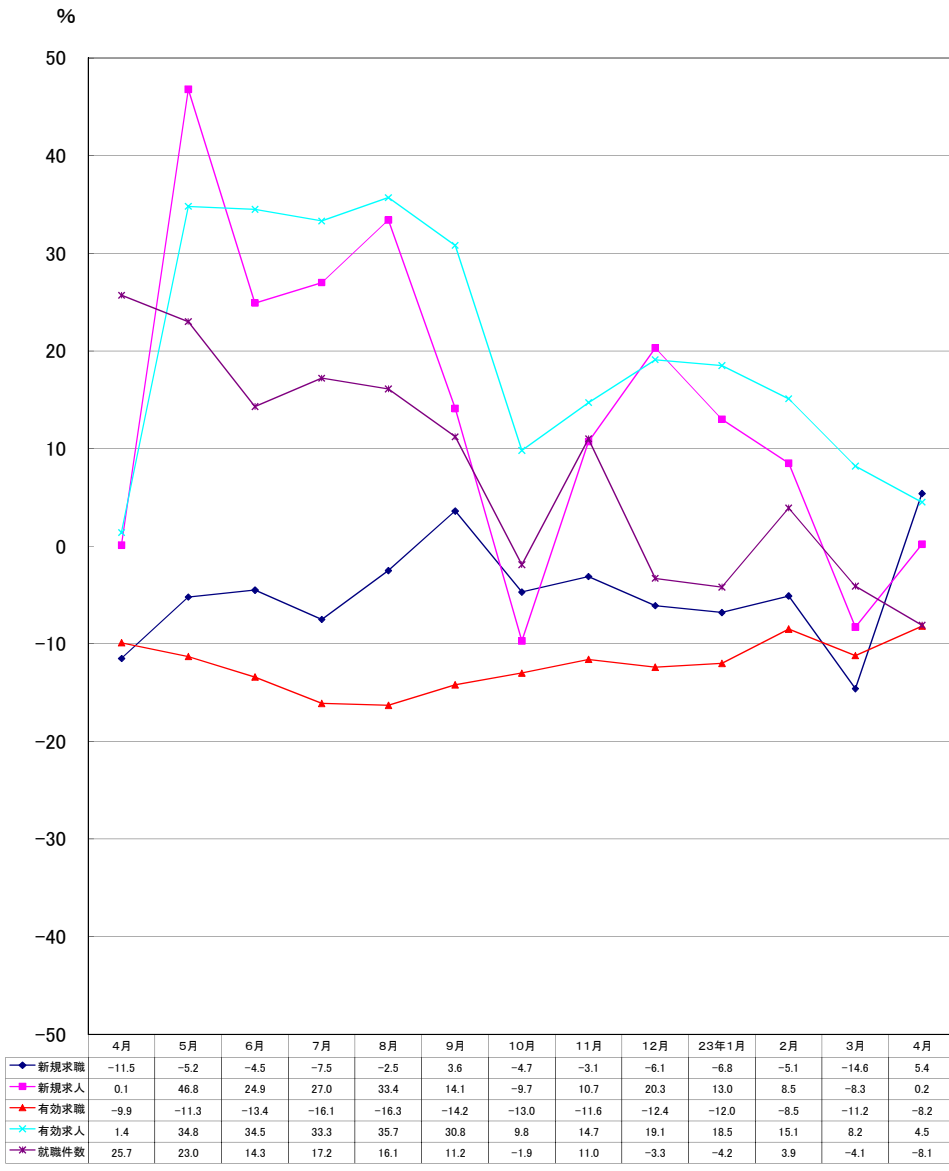
- ・ 公共職業安定所の紹介による就職件数は2,845、前年同月比8.1%減少となった。

### 5 雇用保険受給者の状況

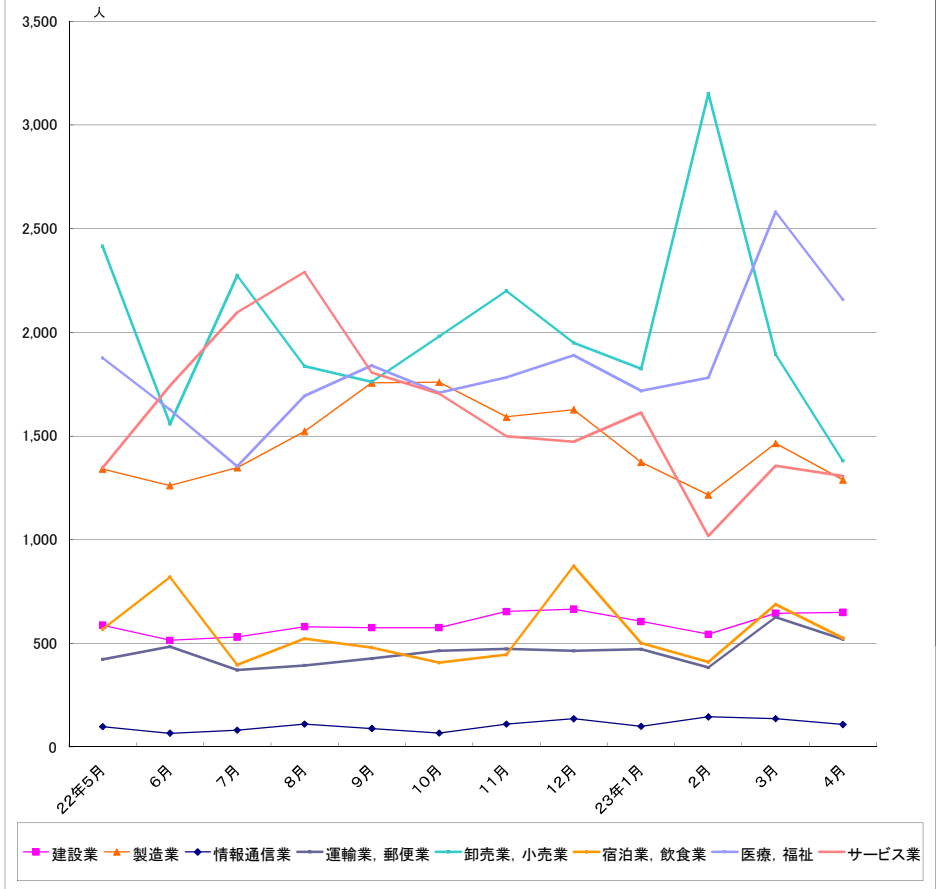
- ・ 受給資格決定件数4,275は、前年同月比29.2%増加となった。
- ・ 初回受給者数2,129は、前年同月比0.05%増加となった。
- ・ 雇用保険受給者実人員8,313は、前年同月比11.1%減少となった。

主要統計グラフ	1-2
業務統計主要項目・主要指標	3
時系列でみた主要指標Ⅰ(学卒・パートを除く)	4
Ⅱ(学卒を除きパートを含む)	5
一般職業紹介状況(学卒・パートを除く)	6
Ⅱ(学卒を除きパートを含む)	7
中高年齢等の職業紹介等状況(パートを除く)	8
高齢者(55歳以上)の職業紹介状況(パートを除く)	9
パートタイム職業紹介状況	10
障害者職業紹介状況	11
産業別・規模別一般新規求人状況	12
産業別・規模別一般充足状況	13
新規学卒者の職業紹介状況	14
付属施設の業務取扱状況	15
群馬学生職業相談コーナー	
外国人雇用サービスコーナー	
雇用保険関係(適用、求職者給付、就職促進給付、雇用継続給付)	16
教育訓練及び介護休業給付支給状況	19
用語の説明・県内ハローワーク等一覧	20

グラフでみる対前年増減率の推移



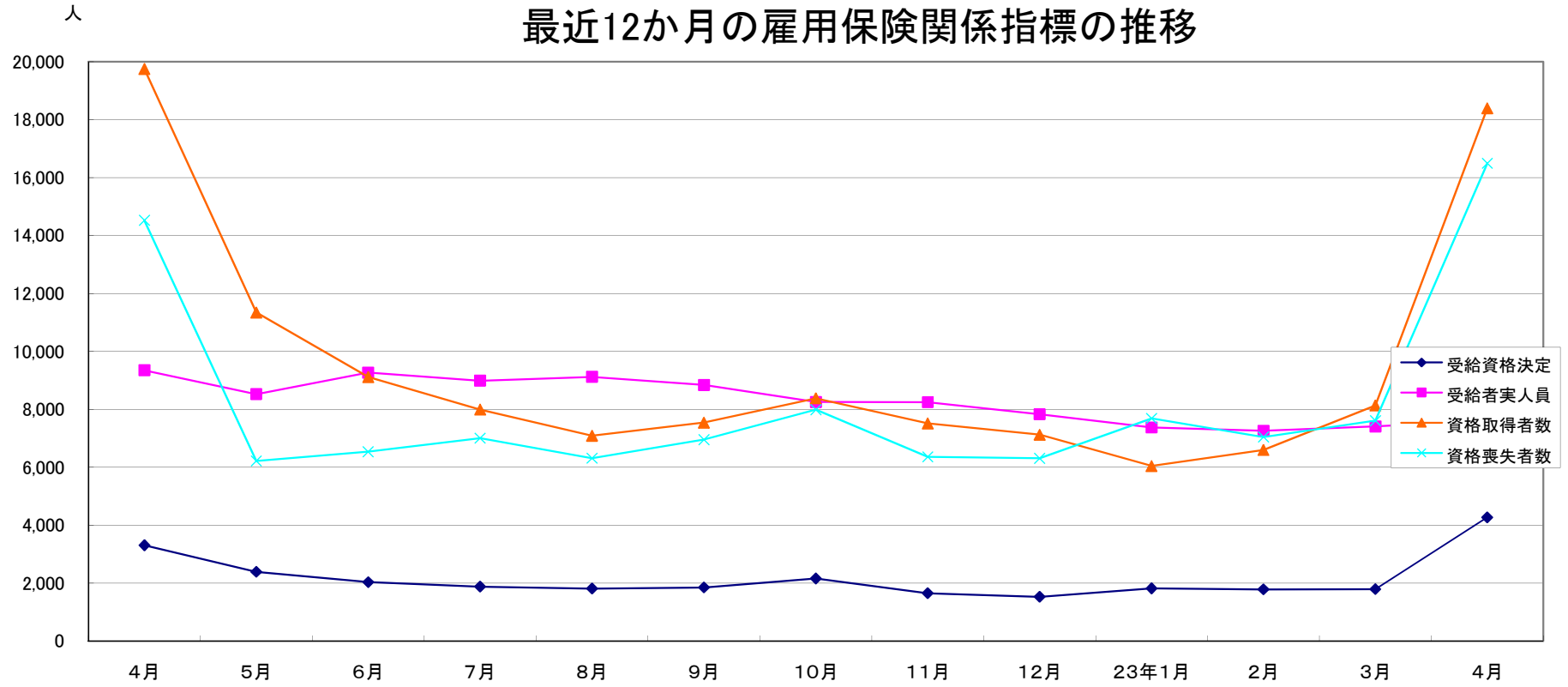
産業別新規求人数の推移(学卒を除きパートを含む)



	建設業	製造業	情報通信業	運輸業、郵便業	卸売業、小売業	宿泊業、飲食業	医療、福祉	サービス業
22年5月	588	1,341	99	423	2,415	568	1,876	1,346
6月	515	1,261	67	484	1,558	820	1,627	1,743
7月	531	1,348	82	372	2,274	396	1,353	2,096
8月	581	1,522	111	394	1,836	523	1,693	2,291
9月	576	1,756	90	427	1,761	480	1,840	1,805
10月	576	1,759	68	465	1,980	407	1,709	1,704
11月	654	1,592	111	473	2,200	446	1,782	1,498
12月	665	1,627	137	464	1,949	873	1,889	1,472
23年1月	606	1,373	100	472	1,824	501	1,717	1,613
2月	544	1,216	146	384	3,151	410	1,781	1,019
3月	645	1,464	138	627	1,894	688	2,580	1,356
4月	650	1,288	109	520	1,380	526	2,157	1,307

(注)新産業分類(平成19年11月改訂「日本標準産業分類」)に基づく区分により掲載している。

### 最近12か月の雇用保険関係指標の推移



	4月	5月	6月	7月	8月	9月	10月	11月	12月	23年1月	2月	3月	4月
受給資格決定	3,309	2,388	2,034	1,877	1,810	1,851	2,158	1,649	1,525	1,817	1,783	1,790	4,275
受給者実人員	9,348	8,525	9,266	8,989	9,123	8,842	8,254	8,246	7,829	7,375	7,259	7,408	7,611
資格取得者数	19,753	11,342	9,116	7,995	7,089	7,541	8,381	7,515	7,124	6,043	6,598	8,134	18,396
資格喪失者数	14,525	6,218	6,538	7,005	6,313	6,955	7,988	6,359	6,309	7,686	7,044	7,609	16,494

業務統計主要項目(学卒を除きパート含む)

主要指標

項目		4月	参 考			対 比		
			前月	前々月	前年同月	前月比	前年同月比	
一般職業紹介	求職	1 新規	12,620	9,590	9,305	11,975	31.6	5.4
		2 月間有効	39,125	36,195	34,272	42,614	8.1	△ 8.2
	就職	3 全数	2,845	3,180	2,422	3,096	△ 10.5	△ 8.1
		4 うち保受給者	467	549	516	635	△ 14.9	△ 26.5
	求人	5 新規	9,755	9,907	10,484	9,738	△ 1.5	0.2
		6 月間有効	25,304	26,919	26,127	24,222	△ 6.0	4.5
		7 充足数	2,729	3,036	2,408	3,135	△ 10.1	△ 13.0
	求人倍率	8 新規(5/1)	0.77	1.03	1.13	0.81		
		9 月間有効(6/2)	0.65	0.74	0.76	0.57		
雇用保険		10 適用事業所数	29,184	29,156	29,135	29,007	0.1	0.6
		11 被保険者数	547,498	545,470	544,623	534,416	0.4	2.4
	一般	12 受給資格決定件数	4,275	1,790	1,783	3,309	138.8	29.2
		13 受給者実人員(所定給付)	7,611	7,408	7,259	9,348	2.7	△ 18.6
		14 支給金額(千円)	1,046,367	1,046,367	1,046,367	1,581,411	0.0	△ 33.8
	高年齢	15 受給資格決定件数	386	130	99	416	196.9	△ 7.2
		16 受給者数	292	114	126	338	156.1	△ 13.6
		17 支給金額(千円)	21,379	21,379	21,379	27,725	0.0	△ 22.9
	短期	18 受給資格決定件数	2	3	18	8	△ 33.3	△ 75.0
		19 受給者数	5	20	153	2	△ 75.0	150.0
20 支給金額(千円)		29,076	29,076	29,076	1,383	0.0	2002.4	

(注) 保受給者は、雇用保険受給者をいう。

項目	鉱工業生産指数 (鉱工業計)		常用雇用指数 (産業計)		所定外労働時間 (産業計)		企業倒産		完全失業者数 (全国)	
	平成17年 =100 (原数値)	前年 同月比	規模30人以上 年分は平成12年 =100 月分は平成17年 =100	前年 同月比	規模30人以上 同月比	前年 同月比	負債額 1000万 以上	前年 同月差	万人	完全失業率 (季調値)
年月										
平成19年	92.0	0.7	102.8	△ 2.7	13.6	9.5	120	51	255	3.8
20	103.8	1.7	102.7	△ 1.4	13.3	4.1	125	5	265	4.0
21	70.2	△ 30.8	101.6	△ 1.1	9.2	△ 40.2	145	20	346	5.0
22	104.3	24.5	104.2	2.6	11.9	19.4	106	39	334	△ 2.0
2月	95.0	39.3	101.5	0.7	11.5	32.3	6	8	324	4.9
3月	111.2	55.7	100.9	0.1	11.6	31.9	14	△ 9	350	5.0
4月	104.4	46.0	103.5	1.5	11.6	26.2	11	△ 7	356	5.1
5月	98.3	35.6	104.0	2.1	11.2	21.8	6	2	347	5.2
6月	110.3	30.8	104.7	2.9	11.8	23.0	12	0	344	5.3
7月	111.4	14.5	105.6	3.7	12.3	20.5	5	5	331	5.2
8月	99.6	20.1	105.7	3.8	12.0	22.4	12	△ 5	337	5.1
9月	114.2	22.7	105.6	3.8	12.2	18.5	14	3	340	5.0
10月	105.4	6.6	105.8	4.0	12.2	15.1	7	1	334	5.1
11月	105.2	3.4	106.1	4.1	10.4	8.4	6	△ 3	318	5.1
12月	103.5	5.0	105.6	3.8	12.4	5.9	4	△ 1	298	4.9
23年1月	94.2	6.8	105.3	4.1	9.7	4.4	21	12	309	4.9
2月	98.6	3.8	105.1	3.5	12.5	8.7	9	3	302	4.6
3月	81.5	△ 26.7	103.8	2.9	11.7	0.9	11	△ 3	304	4.6
4月	-	-	-	-	-	-	18	7	309	4.7
資料出所	県 統 計 課						帝国データバンク		総務省統計局	

※完全失業率の年平均は、実数である。  
※表中「-」は、月報作成時には未公表のものである。

時系列でみた主要指標 I (学卒・パートを除く)

項目 年度・月別	A 一般職業紹介状況												B Aのうち中高年齢者							C 一般求職者給付			
	1 新規求職		2 月間有効求職		3 新規求人		4 月間有効求人		5 就職		求人倍率		6 新規求職		7 月間有効求職		8 就職		新規求職者 中に占める 中高年の 割合 6/1*100	受給資格 決定件数		受給者実人員	
	前年 同月比	前年 同月比	前年 同月比	前年 同月比	前年 同月比	前年 同月比	新規	月間 有効	前年 同月比	前年 同月比	前年 同月比	前年 同月比	前年 同月比	前年 同月比	前年 同月比	前年 同月比	前年 同月比	前年 同月比					
平成17年度	5,838	△ 3.1	22,680	△ 9.0	10,765	7.9	29,747	8.8	1,744	3.9	1.84	1.31	1,752	△ 11.2	8,176	△ 17.7	415	△ 3.6	30.0	2,060	△ 5.7	7,562	△ 12.4
18	5,379	△ 7.9	21,016	△ 7.3	9,683	△ 10.0	26,110	△ 12.2	1,742	△ 0.1	1.80	1.24	1,532	△ 12.6	7,204	△ 11.9	423	1.9	28.5	1,872	△ 9.1	6,787	△ 10.3
19	5,095	△ 5.3	19,770	△ 5.9	10,940	13.0	31,040	18.9	1,537	△ 11.8	2.15	1.57	1,521	△ 0.7	6,844	△ 5.0	383	△ 9.5	29.9	1,843	△ 1.6	6,645	△ 2.1
20	6,504	27.7	23,032	16.5	7,940	△ 27.4	21,937	△ 29.3	1,480	△ 3.7	1.22	0.95	1,991	30.9	7,784	13.7	377	△ 1.6	30.6	2,522	36.8	7,636	14.9
21	7,001	7.6	32,132	39.5	4,912	△ 38.1	12,006	△ 45.3	1,506	1.8	0.70	0.37	2,397	20.4	12,793	64.3	433	14.9	34.2	2,632	4.4	13,339	74.7
22	6,602	△ 4.4	26,896	△ 16.7	6,088	26.6	15,383	30.1	1,652	12.8	0.92	0.57	2,158	△ 9.0	10,165	△ 21.0	459	9.8	32.7	2,086	△ 22.2	8,463	△ 38.0
平成22年4月	8,186	△ 16.8	31,116	△ 14.2	5,636	30.6	13,679	16.1	1,712	24.5	0.69	0.44	3,006	△ 22.3	12,366	△ 6.5	474	22.2	36.7	3,309	△ 43.1	9,348	△ 38.4
5月	6,302	△ 11.3	29,810	△ 16.5	5,594	44.5	13,852	34.0	1,583	24.1	0.89	0.46	2,047	△ 17.2	11,735	△ 12.3	454	40.6	32.5	2,388	△ 44.2	8,525	△ 46.7
6月	6,613	△ 6.3	28,595	△ 18.6	6,366	32.7	14,781	40.1	1,747	15.7	0.96	0.52	2,134	△ 5.7	11,137	△ 17.2	538	40.5	32.3	2,034	△ 24.0	9,266	△ 46.0
7月	6,154	△ 9.4	27,359	△ 20.8	6,136	31.5	14,940	38.0	1,732	19.3	1.00	0.55	2,000	△ 12.3	10,515	△ 22.5	507	24.9	32.5	1,877	△ 25.5	8,989	△ 44.5
8月	6,059	△ 5.4	26,620	△ 20.7	5,918	42.0	15,470	43.5	1,618	15.5	0.98	0.58	1,881	△ 9.9	10,103	△ 25.1	451	15.3	31.0	1,810	△ 20.9	9,123	△ 39.8
9月	6,515	0.4	26,487	△ 18.5	6,279	13.1	15,840	31.4	1,752	12.3	0.96	0.60	2,037	△ 2.5	9,996	△ 24.5	508	6.9	31.3	1,851	0.6	8,842	△ 36.9
10月	6,491	0.0	26,472	△ 18.5	6,339	14.2	15,784	31.0	1,736	11.3	0.98	0.60	2,080	△ 0.5	9,855	△ 25.6	528	11.2	32.0	2,158	17.3	8,254	△ 41.1
11月	5,605	△ 13.6	25,454	△ 21.7	5,373	△ 3.2	15,317	27.1	1,641	5.2	0.96	0.60	1,821	△ 12.9	9,387	△ 29.1	519	9.3	32.5	1,649	△ 10.4	8,246	△ 41.1
12月	5,170	△ 20.4	23,948	△ 26.3	6,723	21.1	16,017	32.9	1,414	△ 9.4	1.30	0.67	1,821	△ 12.9	8,968	△ 32.3	399	△ 16.0	35.2	1,525	△ 17.1	7,829	△ 44.1
平成23年1月	6,616	△ 7.9	24,079	△ 15.0	6,940	29.6	17,251	35.6	1,354	1.7	1.05	0.72	2,150	△ 10.6	9,046	△ 23.3	385	2.4	32.5	1,817	△ 17.4	7,375	△ 29.7
2月	6,707	3.7	25,050	△ 12.5	6,046	18.9	15,923	22.6	1,479	△ 3.9	0.90	0.64	1,978	△ 2.7	9,121	△ 21.6	364	△ 17.8	29.5	1,783	4.8	7,259	△ 28.1
3月	6,927	△ 13.8	26,461	△ 12.8	5,669	△ 6.3	15,917	13.7	1,923	△ 2.2	0.82	0.60	2,123	△ 20.4	9,441	△ 21.4	516	△ 13.1	30.6	1,790	△ 14.8	7,408	△ 24.9
4月	<b>8,584</b>	<b>4.9</b>	<b>28,090</b>	<b>△ 9.7</b>	<b>6,020</b>	<b>6.8</b>	<b>15,002</b>	<b>9.7</b>	<b>1,591</b>	<b>△ 7.1</b>	<b>0.70</b>	<b>0.53</b>	<b>3,052</b>	<b>1.5</b>	<b>10,343</b>	<b>△ 16.4</b>	<b>430</b>	<b>△ 9.3</b>	<b>35.6</b>	<b>4,275</b>	<b>29.2</b>	<b>7,611</b>	<b>△ 18.6</b>
平成23年度	8,584	4.9	28,090	△ 9.7	6,020	6.8	15,002	9.7	1,591	△ 7.1	0.70	0.53	3,052	1.5	10,343	△ 16.4	430	△ 9.3	35.6	4,275	29.2	7,611	△ 18.6

(注)年度数値は、月平均である。

時系列でみた主要指標Ⅱ(学卒を除きパートを含む)

項目 年度・月別	一般職業紹介状況											求人倍率								
	1 新規求職		2 月間有効求職		3 新規求人		4 月間有効求人		5 紹介件数		6 就職件数		原数値				季節調整値			
	前年 同月比		前年 同月比		前年 同月比		前年 同月比		前年 同月比		前年 同月比		本  県		全  国		本  県		全  国	
													新規	有効	新規	有効	新規	有効	新規	有効
平成17年度	7,997	△ 0.6	30,032	△ 3.8	16,036	6.3	43,968	7.5	9,848	7.2	2,662	3.2	2.01	1.46	1.49	0.98				
18	7,425	△ 7.2	28,274	△ 5.9	14,681	△ 8.4	39,732	△ 9.6	9,450	△ 4.0	2,627	△ 1.3	1.98	1.41	1.56	1.06				
19	6,994	△ 5.8	26,598	△ 5.9	15,823	7.8	44,489	12.0	9,220	△ 2.4	2,345	△ 10.7	2.26	1.67	1.47	1.02				
20	8,786	25.6	30,930	16.3	13,262	△ 16.2	36,447	△ 18.1	12,361	34.1	2,363	0.8	1.51	1.18	1.08	0.77				
21	9,605	9.3	42,302	36.8	9,103	△ 31.4	21,672	△ 40.5	17,936	45.1	2,578	9.1	0.95	0.51	0.79	0.45				
22	9,040	△ 4.4	37,027	△ 12.8	10,329	15.4	25,848	20.9	16,239	△ 7.3	2,745	9.3	1.14	0.70	0.79	0.45				
平成22年4月	11,975	△ 11.5	42,614	△ 9.9	9,738	0.1	24,222	1.4	20,513	11.7	3,096	25.7	0.81	0.57	0.64	0.45	r 1.05	0.65	r 0.86	0.48
5月	9,236	△ 5.2	41,410	△ 11.3	9,735	46.8	24,382	34.8	17,351	3.7	2,799	23.0	1.05	0.59	0.78	0.44	r 1.27	0.77	r 0.85	0.50
6月	9,347	△ 4.5	39,962	△ 13.4	10,726	24.9	24,986	34.5	18,433	△ 7.1	3,029	14.3	1.15	0.63	0.88	0.47	r 1.13	r 0.75	0.88	0.52
7月	8,455	△ 7.5	37,832	△ 16.1	10,277	27.0	24,856	33.3	16,413	△ 15.8	2,907	17.2	1.22	0.66	0.97	0.50	r 1.14	0.75	r 0.88	0.53
8月	8,565	△ 2.5	36,690	△ 16.3	10,056	33.4	25,523	35.7	15,737	△ 7.5	2,657	16.1	1.17	0.70	0.98	0.53	r 1.08	0.72	r 0.90	0.54
9月	9,428	3.6	36,749	△ 14.2	10,874	14.1	26,983	30.8	17,268	△ 8.5	3,047	11.2	1.15	0.73	0.99	0.57	r 1.00	0.69	r 0.92	0.55
10月	9,047	△ 4.7	36,678	△ 13.0	10,921	△ 9.7	27,129	9.8	16,076	△ 13.3	2,890	△ 1.9	1.21	0.74	1.05	0.60	r 1.06	r 0.66	r 0.95	0.56
11月	7,863	△ 3.1	35,306	△ 11.6	9,463	10.7	26,661	14.7	14,588	△ 6.5	2,769	11.0	1.20	0.76	1.07	0.62	r 1.04	r 0.65	r 0.97	0.57
12月	7,085	△ 6.1	32,847	△ 12.4	10,426	20.3	26,554	19.1	12,022	△ 11.3	2,347	△ 3.3	1.47	0.81	1.08	0.62	r 1.31	r 0.68	r 0.99	r 0.58
平成23年1月	9,136	△ 6.8	32,942	△ 12.0	10,924	13.0	26,904	18.5	14,278	△ 16.6	2,233	△ 4.2	1.20	0.82	0.99	0.64	1.23	0.72	1.02	0.61
2月	9,305	△ 5.1	34,272	△ 8.5	10,484	8.5	26,127	15.1	15,949	△ 6.8	2,422	3.9	1.13	0.76	1.02	0.66	1.16	0.70	0.99	0.62
3月	9,590	△ 14.6	36,195	△ 11.2	9,907	△ 8.3	26,919	8.2	17,167	△ 23.6	3,180	△ 4.1	1.03	0.74	0.92	0.65	1.18	0.73	0.98	0.63
4月	<b>12,620</b>	<b>5.4</b>	<b>39,125</b>	<b>△ 8.2</b>	<b>9,755</b>	<b>0.2</b>	<b>25,304</b>	<b>4.5</b>	<b>17,747</b>	<b>△ 13.5</b>	<b>2,845</b>	<b>△ 8.1</b>	<b>0.77</b>	<b>0.65</b>			<b>1.00</b>	<b>0.73</b>		
平成23年度	12,620	5.4	39,125	△ 8.2	9,755	0.2	25,304	4.5	17,747	△ 13.5	2,845	△ 8.1	0.77	0.65						

(注)年度数値は、月平均である。

一般職業紹介状況(学卒・パートを除く)

項目 安定所別	A 新規求職 申込件数	B 月間有効 求職者数	C 紹介件数	D 就職件数	E 4のうち管外就職		F 4のうち 保 受給者の 就職件数	G 新 規 求 人 数	H 月間有効 求 人 数	I 充 足 数	J Iのうち他県 からの 充足数	比 率			
	1 全 数	2 全 数	3 全 数	4 全 数	5 県内	6 県外						新規求職 対前年同月 増 減 率	新規求人 対前年同月 増 減 率	新規求 人倍率 (G/1)	有 効 求 人倍率 (H/2)
	前年同月	8,186	31,116	14,260	1,712	633						192	443	5,636	13,679
前 月	6,927	26,461	12,186	1,923	672	223	372	5,669	15,917	1,825	147	△ 13.8	△ 6.3	0.82	0.60
<b>4月</b>	<b>8,584</b>	<b>28,090</b>	<b>12,295</b>	<b>1,591</b>	<b>564</b>	<b>203</b>	<b>317</b>	<b>6,020</b>	<b>15,002</b>	<b>1,503</b>	<b>136</b>	<b>4.9</b>	<b>6.8</b>	<b>0.70</b>	<b>0.53</b>
前 橋	1,526	4,749	2,247	297	119	24	63	1,204	2,982	324	27	1.9	△ 3.1	0.79	0.63
高 崎	1,290	4,430	2,090	213	75	29	44	984	2,502	224	16	6.9	△ 14.6	0.76	0.56
(安 中)	208	644	236	37	9	1	4	58	188	19	1	0.5	13.7	0.28	0.29
桐 生	635	2,253	1,173	125	45	13	33	450	1,145	98	9	6.4	5.6	0.71	0.51
伊勢崎	1,214	3,828	1,496	200	105	21	31	936	2,176	221	15	1.3	99.6	0.77	0.57
太 田	1,244	4,210	1,934	232	89	52	53	922	2,160	170	25	6.1	1.8	0.74	0.51
館 林	706	2,479	875	153	18	30	32	668	1,594	173	30	5.8	15.6	0.95	0.64
沼 田	315	1,013	406	71	17	8	6	165	435	56	2	△ 2.5	△ 14.1	0.52	0.43
富 岡	250	808	370	68	19	5	17	152	471	60	0	5.5	43.4	0.61	0.58
藤 岡	404	1,345	520	66	29	10	13	158	366	45	3	△ 0.5	18.8	0.39	0.27
渋 川	505	1,580	667	80	32	4	13	164	500	67	1	8.6	△ 21.2	0.32	0.32
(中之条)	287	751	281	49	7	6	8	159	483	46	7	38.0	△ 8.1	0.55	0.64
年度累計	8,584	28,090	12,295	1,591	564	203	317	6,020	15,002	1,503	136	4.9	6.8	0.70	0.53



一般職業紹介状況(学卒を除きパートを含む)

項目 安定所別	A 新規求職 申込件数	B 月間有効 求職者数	C 紹介件数	D 就職件数	E 4のうち 保 受給者の 就職件数	F 新 規 求 人 数	G 月間有効 求 人 数	H 充 足 数	比 率			
	1 全 数	2 全 数	3 全 数	4 全 数					新規求職 対前年同月 増減率	新規求人 対前年同月 増減率	新規求 人倍率 (F/A)	有効求 人倍率 (G/B)
前年同月	11,975	42,614	20,513	3,096	635	9,738	24,222	3,135	△ 11.5	0.1	0.81	0.57
前 月	9,590	36,195	17,167	3,180	549	9,907	26,919	3,036	△ 14.6	△ 8.3	1.03	0.74
<b>4月</b>	<b>12,620</b>	<b>39,125</b>	<b>17,747</b>	<b>2,845</b>	<b>467</b>	<b>9,755</b>	<b>25,304</b>	<b>2,729</b>	<b>5.4</b>	<b>0.2</b>	<b>0.77</b>	<b>0.65</b>
前 橋	2,250	6,703	3,321	508	90	1,849	4,674	566	3.4	△ 1.1	0.82	0.70
高 崎	1,879	6,025	2,941	367	69	1,890	5,121	444	6.9	△ 10.6	1.01	0.85
(安 中)	340	977	393	78	10	128	350	44	3.7	28.0	0.38	0.36
桐 生	903	3,099	1,578	223	49	696	1,754	182	4.8	△ 21.0	0.77	0.57
伊勢崎	1,704	5,179	2,182	384	55	1,302	3,315	399	1.3	59.8	0.76	0.64
太 田	1,713	5,614	2,566	363	67	1,297	3,193	280	2.1	△ 12.2	0.76	0.57
館 林	955	3,246	1,265	268	41	1,124	2,614	296	2.8	22.4	1.18	0.81
沼 田	584	1,686	757	169	9	402	1,021	148	7.7	△ 18.0	0.69	0.61
富 岡	429	1,282	591	128	25	278	854	98	2.9	9.9	0.65	0.67
藤 岡	613	1,881	726	122	17	262	698	83	3.4	5.6	0.43	0.37
渋 川	818	2,368	1,002	141	22	287	899	108	14.9	△ 11.1	0.35	0.38
(中之条)	432	1,065	425	94	13	240	811	81	45.0	△ 3.6	0.56	0.76
年度累計	12,620	39,125	17,747	2,845	467	9,755	25,304	2,729	5.4	0.2	0.77	0.65

中高年齢者等の職業紹介等状況(パートを除く)

安定所別 項目	新規求職 申込件数		月間有効 求職者数	紹介件数	就職件数		5 新 規 求 人 数	6 月間有効 求 人 数	比 率				
	1 全 数	1のうち保			2 全 数	3 全 数			4 全 数	4のうち保	新規求職者 中に占める 中高年の割合	新規求職 対前年同月 増 減 率	新規求人 対前年同月 増 減 率
前年同月	3,006	1,189	12,366	4,739	474	149	2,393	5,768	(25.1) 36.7	△ 22.3	30.5	0.80	0.47
前 月	2,123	602	9,441	3,418	516	109	2,311	6,383	(22.1) 30.6	△ 20.4	△ 8.0	1.09	0.68
<b>4月</b>	<b>3,052</b>	<b>1,369</b>	<b>10,343</b>	<b>3,653</b>	<b>430</b>	<b>103</b>	<b>2,381</b>	<b>5,990</b>	<b>(24.2)</b> <b>35.6</b>	<b>1.5</b>	<b>△ 0.5</b>	<b>0.78</b>	<b>0.58</b>
前 橋	517	218	1,617	642	79	15	526	1,309	(23.0) 33.9	△ 6.2	△ 5.7	1.02	0.81
高 崎	468	220	1,597	612	54	16	391	994	(24.9) 36.3	7.3	△ 18.5	0.84	0.62
(安 中)	85	33	263	90	10	0	21	69	(25.0) 40.9	△ 1.2	31.3	0.25	0.26
桐 生	234	119	862	354	34	15	187	459	(25.9) 36.9	△ 2.9	10.0	0.80	0.53
伊勢崎	418	198	1,372	474	59	7	360	860	(24.5) 34.4	△ 3.7	75.6	0.86	0.63
太 田	414	185	1,488	500	54	15	314	745	(24.2) 33.3	2.2	△ 10.5	0.76	0.50
館 林	238	126	947	260	39	14	263	664	(24.9) 33.7	△ 2.1	5.2	1.11	0.70
沼 田	126	45	408	130	23	0	59	156	(21.6) 40.0	△ 0.8	△ 15.7	0.47	0.38
富 岡	87	28	329	121	31	10	63	190	(20.3) 34.8	11.5	65.8	0.72	0.58
藤 岡	144	63	502	153	15	4	64	143	(23.5) 35.6	5.9	18.5	0.44	0.28
渋 川	184	74	592	215	18	3	65	193	(22.5) 36.4	6.4	△ 20.7	0.35	0.33
(中之条)	137	60	366	102	14	4	70	208	(31.7) 47.7	42.7	△ 1.4	0.51	0.57
年度累計	3,052	1,369	10,343	3,653	430	103	2,381	5,990	(24.2) 35.6	1.5	△ 0.5	0.78	0.58

(注) ( )内は、パートを含めた新規求職者中に占める中高年の割合である。求人数及び求人倍率は、「求人均等配分方式」による数値である。

高年齢者(55歳以上)の職業紹介状況(パートを除く)

安定所別 項目	新規求職 申込件数		月間有効 求職者数	紹介件数	就職件数		5 新 規 求 人 数	6 月間有効 求 人 数	比 率				
	1		2 全 数	3 全 数	4				新規求職者 中に占める 高齢者の割合	新規求職 対前年同月 増 減 率	新規求人 対前年同月 増 減 率	新規求人 倍率 (5/1)	有効求人 倍率 (6/2)
	全 数	1のうち保			全 数	4のうち保							
前年同月	1,728	770	6,675	1,699	185	56	1,420	3,427	(14.4) 21.1	△ 20.3	30.3	0.82	0.51
前 月	1,053	324	4,840	1,264	241	49	1,375	3,777	(11.0) 15.2	△ 20.1	△ 8.0	1.31	0.78
<b>4月</b>	<b>1,564</b>	<b>742</b>	<b>5,413</b>	<b>1,286</b>	<b>204</b>	<b>35</b>	<b>1,406</b>	<b>3,538</b>	<b>(12.4) 18.2</b>	<b>△ 9.5</b>	<b>△ 1.0</b>	<b>0.90</b>	<b>0.65</b>
前 橋	251	112	850	243	38	4	315	785	(11.2) 16.4	△ 19.6	△ 5.7	1.25	0.92
高 崎	245	125	874	194	22	4	229	581	(13.0) 19.0	△ 9.3	△ 18.8	0.93	0.66
(安 中)	52	21	148	31	4	0	12	38	(15.3) 25.0	4.0	33.3	0.23	0.26
桐 生	110	55	424	123	14	3	112	276	(12.2) 17.3	△ 20.3	9.8	1.02	0.65
伊勢崎	205	94	686	167	38	2	217	517	(12.0) 16.9	△ 8.1	76.4	1.06	0.75
太 田	217	99	742	179	27	6	177	418	(12.7) 17.4	△ 7.3	△ 13.2	0.82	0.56
館 林	125	72	485	84	18	6	157	396	(13.1) 17.7	△ 10.7	4.7	1.26	0.82
沼 田	65	24	219	47	15	0	33	90	(11.1) 20.6	3.2	△ 19.5	0.51	0.41
富 岡	44	17	177	40	10	5	37	113	(10.3) 17.6	△ 6.4	60.9	0.84	0.64
藤 岡	70	37	261	53	5	2	38	86	(11.4) 17.3	△ 10.3	18.8	0.54	0.33
渋 川	99	42	321	80	6	1	38	114	(12.1) 19.6	△ 13.9	△ 20.8	0.38	0.36
(中之条)	81	44	226	45	7	2	43	124	(18.8) 28.2	39.7	0.0	0.53	0.55
年度累計	1,564	742	5,413	1,286	204	35	1,406	3,538	(12.4) 18.2	△ 9.5	△ 1.0	0.90	0.65

(注) ( )内は、パートを含めた新規求職者中に占める高齢年の割合である。求人数及び求人倍率は、「求人均等配分方式」による数値である。

パートタイム職業紹介状況

安定所別	項目	新規求職 申込件数	月間有効 求職者数	紹介件数	就職件数	新規 求人数	月間有効 求人数
	前年同月	3,789	11,498	6,253	1,384	4,102	10,543
	前月	2,663	9,734	4,981	1,257	4,238	11,002
	<b>4月</b>	<b>4,036</b>	<b>11,035</b>	<b>5,452</b>	<b>1,254</b>	<b>3,735</b>	<b>10,302</b>
	前橋	724	1,954	1,074	211	645	1,692
	高崎	589	1,595	851	154	906	2,619
	(安中)	132	333	157	41	70	162
	桐生	268	846	405	98	246	609
	伊勢崎	490	1,351	686	184	366	1,139
	太田	469	1,404	632	131	375	1,033
	館林	249	767	390	115	456	1,020
	沼田	269	673	351	98	237	586
	富岡	179	474	221	60	126	383
	藤岡	209	536	206	56	104	332
	渋川	313	788	335	61	123	399
	(中之条)	145	314	144	45	81	328
	年度累計	4,036	11,035	5,452	1,254	3,735	10,302

## 障害者職業紹介状況

項目 安定所別	新規求職申込件数				紹介件数				就職件数				新規登録者数				期末現在登録者数 (月末)			
	身体	知的	精神	その他	身体	知的	精神	その他	身体	知的	精神	その他	身体	知的	精神	その他	身体	知的	精神	その他
前年同月	83	25	41	3	239	30	120	6	49	14	16	1	31	7	21	2	5,442	2,900	1,108	38
前月	78	61	46	3	192	93	182	7	19	45	20	0	41	43	18	2	5,548	3,000	1,331	56
<b>4月</b>	<b>103</b>	<b>22</b>	<b>33</b>	<b>5</b>	<b>166</b>	<b>30</b>	<b>119</b>	<b>0</b>	<b>43</b>	<b>30</b>	<b>16</b>	<b>2</b>	<b>47</b>	<b>6</b>	<b>19</b>	<b>4</b>	<b>5,589</b>	<b>2,996</b>	<b>1,350</b>	<b>59</b>
前橋	20	2	8	1	34	4	26	0	10	5	3	0	10	0	6	0	665	332	233	11
高崎	19	5	7	1	28	8	30	0	9	3	8	0	11	2	3	1	919	470	214	6
(安中)	7	0	2	0	6	0	5	0	3	0	0	0	2	0	0	0	186	57	43	0
桐生	7	2	3	0	12	2	7	0	1	7	2	1	2	1	1	0	640	418	95	7
伊勢崎	14	3	4	2	18	3	6	0	8	1	1	0	4	1	3	2	637	308	185	14
太田	9	3	1	0	24	6	29	0	3	10	0	0	5	1	0	0	625	343	121	0
館林	12	2	0	0	6	3	0	0	2	2	1	0	6	0	0	0	562	273	98	8
沼田	2	1	0	0	5	2	4	0	1	0	0	0	1	0	0	0	242	108	50	2
富岡	5	0	0	0	5	0	3	0	3	0	1	1	3	0	0	0	247	88	75	3
藤岡	1	0	3	0	6	0	6	0	1	0	0	0	0	0	2	0	224	174	81	4
渋川	6	2	4	1	19	2	3	0	1	1	0	0	3	0	3	1	458	317	130	3
(中之条)	1	2	1	0	3	0	0	0	1	1	0	0	0	1	1	0	184	108	25	1
年度累計	103	22	33	5	166	30	119	0	43	30	16	2	47	6	19	4				

産業別・規模別一般新規求人状況(学卒を除きパートを含む)

前月	前年同月	当月	対前月比	対前年同月比	構成比	産業別	計	前橋	高崎	(安中)	桐生	伊勢崎	太田	館林	沼田	富岡	藤岡	渋川	(中之条)
138	192	239	73.2	24.5	2.5	A. B農、林、漁業	239	20	19	0	3	10	11	25	118	1	0	10	22
1	3	0	△ 100.0	△ 100.0	0.0	C 鉱業、採石業、砂利採取業	0	0	0	0	0	0	0	0	0	0	0	0	0
488	515	650	33.2	26.2	6.7	D 建設業	650	159	73	14	22	71	160	30	33	12	25	36	15
1,401	1,261	1,288	△ 8.1	2.1	13.2	E 製造業	1,288	157	103	36	68	210	156	312	43	74	69	39	21
276	236	300	8.7	27.1	3.1	09 食料品製造業	300	93	25	4	2	21	5	74	0	17	31	15	13
16	15	10	△ 37.5	△ 33.3	0.1	10 飲料・たばこ・飼料製造業	10	2	3	0	0	0	4	1	0	0	0	0	0
32	29	43	34.4	48.3	0.4	11 繊維工業	43	0	0	0	25	9	2	6	1	0	0	0	0
15	25	12	△ 20.0	△ 52.0	0.1	12 木材・木製品製造業(家具を除く)	12	2	0	1	0	0	1	0	7	0	0	0	1
27	15	39	44.4	160.0	0.4	13 家具・装備品製造業	39	16	4	2	0	2	2	6	6	0	1	0	0
15	19	15	0.0	△ 21.1	0.2	14 パルプ・紙・紙加工品製造業	15	2	1	0	0	0	2	8	0	0	2	0	0
35	24	12	△ 65.7	△ 50.0	0.1	15 印刷・同関連業	12	7	1	0	0	0	0	4	0	0	0	0	0
41	14	58	41.5	314.3	0.6	16 化学工業	58	2	12	0	0	17	2	19	0	0	3	3	0
0	0	4	--	--	0.0	17 石油製品・石炭製品製造業	4	0	0	0	0	0	0	4	0	0	0	0	0
104	122	95	△ 8.7	△ 22.1	1.0	18 プラスチック製品製造業(別掲を除く)	95	8	6	6	7	5	7	24	0	22	9	0	1
9	7	5	△ 44.4	△ 28.6	0.1	19 ゴム製品製造業	5	0	3	0	0	2	0	0	0	0	0	0	0
14	20	16	14.3	△ 20.0	0.2	21 窯業・土石製品製造業	16	3	0	1	0	1	2	3	0	3	2	1	
18	8	14	△ 22.2	75.0	0.1	22 鉄鋼業	14	2	6	0	0	1	0	1	0	1	0	3	0
7	12	5	△ 28.6	△ 58.3	0.1	23 非鉄金属製造業	5	2	0	0	0	0	0	3	0	0	0	0	0
120	108	137	14.2	26.9	1.4	24 金属製品製造業	137	2	4	3	4	17	34	47	0	13	6	7	0
74	71	78	5.4	9.9	0.8	25 はん用機械器具製造業	78	0	7	1	4	27	15	19	0	1	4	0	0
73	106	49	△ 32.9	△ 53.8	0.5	26 生産用機械器具製造業	49	1	5	0	11	8	12	8	0	1	3	0	0
33	24	37	12.1	54.2	0.4	27 業務用機械器具製造業	37	1	0	0	3	7	3	19	0	4	0	0	0
62	20	52	△ 16.1	160.0	0.5	28 電子部品・デバイス・電子回路製造業	52	0	2	4	3	11	0	1	18	8	0	5	0
130	102	104	△ 20.0	2.0	1.1	29 電気機械器具製造業	104	0	5	1	5	14	27	41	2	2	3	4	0
28	18	39	39.3	116.7	0.4	30 情報通信機械器具製造業	39	1	11	0	0	20	1	2	0	4	0	0	0
254	258	130	△ 48.8	△ 49.6	1.3	31 輸送用機械器具製造業	130	13	2	1	1	45	38	23	2	0	0	0	5
18	8	34	88.9	325.0	0.3	20,32 その他の製造業	34	0	6	13	2	4	0	0	4	1	4	0	0
7	10	9	28.6	△ 10.0	0.1	F 電気・ガス・熱供給・水道業	9	3	2	0	0	0	0	0	1	0	3	0	
139	67	109	△ 21.6	62.7	1.1	G 情報通信業	109	43	30	5	16	0	7	3	1	1	0	3	0
480	484	520	8.3	7.4	5.3	H 運輸業、郵便業	520	113	95	2	31	54	93	90	5	10	15	12	0
1,470	1,558	1,380	△ 6.1	△ 11.4	14.1	I 卸売業、小売業	1,380	232	578	1	90	150	83	152	28	14	27	16	9
151	79	115	△ 23.8	45.6	1.2	J 金融業、保険業	115	55	18	0	9	2	19	0	0	5	0	0	7
120	335	262	118.3	△ 21.8	2.7	K 不動産業、物品賃貸業	262	48	40	0	124	7	35	4	0	0	1	0	3
249	186	237	△ 4.8	27.4	2.4	L 学術研究、専門・技術サービス業	237	61	78	0	6	15	22	51	0	0	1	3	0
387	820	526	35.9	△ 35.9	5.4	M 宿泊業、飲食サービス業	526	75	86	0	15	35	169	43	30	3	4	38	28
615	401	454	△ 26.2	13.2	4.7	N 生活関連サービス業、娯楽業	454	82	100	6	45	67	28	8	48	16	21	19	14
235	134	213	△ 9.4	59.0	2.2	O 教育、学習支援業	213	32	96	3	7	35	11	20	1	3	2	1	2
1,811	1,627	2,157	19.1	32.6	22.1	P 医療、福祉	2,157	283	351	48	210	490	156	202	49	119	83	91	75
55	95	94	70.9	△ 1.1	1.0	Q 複合サービス事業	94	11	3	3	3	52	2	0	3	3	6	5	3
1,441	1,743	1,307	△ 9.3	△ 25.0	13.4	R サービス業(他に分類されないもの)	1,307	430	215	4	40	82	321	129	36	6	4	6	34
719	228	195	△ 72.9	△ 14.5	2.0	S. T 公務、その他	195	45	3	6	7	22	24	55	7	10	4	5	7
9,907	9,738	9,755	△ 1.5	0.2	100.0	合計	9,755	1,849	1,890	128	696	1,302	1,297	1,124	402	278	262	287	240
5,381	5,612	6,009	11.7	7.1	61.6	29人以下	6,009	1,202	1,176	91	496	904	680	649	275	138	149	148	101
2,935	2,530	2,212	△ 24.6	△ 12.6	22.7	30～99人	2,212	446	420	30	113	241	363	208	74	103	45	80	89
1,074	901	984	△ 8.4	9.2	10.1	100～299人	984	151	241	7	65	88	58	205	29	14	24	53	49
209	506	417	99.5	△ 17.6	4.3	300～499人	417	33	33	0	6	63	139	52	21	23	42	4	1
158	111	83	△ 47.5	△ 25.2	0.9	500～999人	83	6	19	0	14	1	26	10	3	0	2	2	0
150	78	50	△ 66.7	△ 35.9	0.5	1,000人～	50	11	1	0	2	5	31	0	0	0	0	0	0

(注)新産業分類(平成19年11月改訂「日本標準産業分類」)に基づく区分により掲載している。

産業別・規模別一般充足状況(学卒を除きパート含む)

前月	前年同月	当月	対前月比	対前年同月比	構成比	産業別	計	前橋	高崎	(安中)	桐生	伊勢崎	太田	館林	沼田	富岡	藤岡	渋川	(中之条)
50	47	80	60.0	70.2	2.9	A. 農、林、漁業	80	5	1	0	0	5	4	10	41	1	0	4	9
0	3	1	—	△ 66.7	0.0	C 鉱業、採石業、砂利採取業	1	0	0	1	0	0	0	0	0	0	0	0	0
142	176	134	△ 5.6	△ 23.9	4.9	D 建設業	134	38	24	2	2	19	17	4	9	5	8	5	1
564	523	506	△ 10.3	△ 3.3	18.5	E 製造業	506	51	47	13	41	82	68	98	20	36	26	18	6
85	63	95	11.8	50.8	3.5	09 食料品製造業	95	24	11	2	3	11	2	24	5	3	5	5	0
4	8	11	175.0	37.5	0.4	10 飲料・たばこ・飼料製造業	11	2	4	0	0	0	0	1	2	0	0	0	2
16	7	16	0.0	128.6	0.6	11 繊維工業	16	3	0	0	7	1	0	1	0	1	0	2	1
9	4	8	△ 11.1	100.0	0.3	12 木材・木製品製造業(家具を除く)	8	2	0	1	0	0	0	0	2	2	0	0	1
12	20	7	△ 41.7	△ 65.0	0.3	13 家具・装備品製造業	7	0	3	1	0	0	0	0	1	1	1	0	0
10	10	7	△ 30.0	△ 30.0	0.3	14 パルプ・紙・紙加工品製造業	7	2	0	0	0	2	1	1	0	0	1	0	0
14	9	15	7.1	66.7	0.5	15 印刷・同関連業	15	7	0	0	0	1	0	6	0	0	0	1	0
18	9	28	55.6	211.1	1.0	16 化学工業	28	0	0	1	0	7	1	10	0	0	5	4	0
0	1	1	—	0.0	0.0	17 石油製品・石炭製品製造業	1	0	0	0	0	0	0	1	0	0	0	0	0
39	47	46	17.9	△ 2.1	1.7	18 プラスチック製品製造業(別掲を除く)	46	1	9	1	4	4	5	9	2	9	2	0	0
4	2	1	△ 75.0	△ 50.0	0.0	19 ゴム製品製造業	1	0	0	0	1	0	0	0	0	0	0	0	0
8	11	11	37.5	0.0	0.4	21 窯業・土石製品製造業	11	1	0	0	1	1	3	0	3	0	1	0	1
7	7	6	△ 14.3	△ 14.3	0.2	22 鉄鋼業	6	1	0	0	0	1	0	2	0	2	0	0	0
5	14	6	20.0	△ 57.1	0.2	23 非鉄金属製造業	6	1	0	1	0	2	0	1	0	0	1	0	0
62	53	47	△ 24.2	△ 11.3	1.7	24 金属製品製造業	47	2	3	0	9	9	6	10	0	4	4	0	0
29	19	37	27.6	94.7	1.4	25 はん用機械器具製造業	37	0	5	0	11	7	8	6	0	0	0	0	0
22	12	14	△ 36.4	16.7	0.5	26 生産用機械器具製造業	14	0	3	0	2	6	2	0	0	0	1	0	0
18	12	12	△ 33.3	0.0	0.4	27 業務用機械器具製造業	12	0	1	0	1	1	2	5	0	0	0	2	0
28	25	16	△ 42.9	△ 36.0	0.6	28 電子部品・デバイス・電子回路製造業	16	0	0	1	2	2	0	4	0	5	0	2	0
71	43	55	△ 22.5	27.9	2.0	29 電気機械器具製造業	55	2	0	2	1	10	21	11	1	2	3	2	0
12	12	16	33.3	33.3	0.6	30 情報通信機械器具製造業	16	0	3	0	0	5	2	1	0	4	0	0	1
82	116	46	△ 43.9	△ 60.3	1.7	31 輸送用機械器具製造業	46	3	5	0	0	10	15	5	3	3	2	0	0
9	19	5	△ 44.4	△ 73.7	0.2	20,32 その他の製造業	5	0	0	3	0	1	0	0	1	0	0	0	0
6	0	5	△ 16.7	—	0.2	F 電気・ガス・熱供給・水道業	5	4	0	1	0	0	0	0	0	0	0	0	0
25	17	16	△ 36.0	△ 5.9	0.6	G 情報通信業	16	6	4	0	2	0	2	2	0	0	0	0	0
171	138	140	△ 18.1	1.4	5.1	H 運輸業、郵便業	140	31	14	0	9	26	15	12	2	12	11	7	1
296	305	300	1.4	△ 1.6	11.0	I 卸売業、小売業	300	65	79	1	21	33	32	35	8	6	7	11	2
24	11	22	△ 8.3	100.0	0.8	J 金融業、保険業	22	19	1	0	0	0	1	0	1	0	0	0	0
28	27	28	0.0	3.7	1.0	K 不動産業、物品賃貸業	28	1	14	0	4	2	2	1	1	2	0	0	1
79	53	60	△ 24.1	13.2	2.2	L 学術研究、専門・技術サービス業	60	21	19	0	2	6	6	4	0	0	0	2	0
65	85	93	43.1	9.4	3.4	M 宿泊業、飲食サービス業	93	10	18	2	1	12	12	3	19	1	2	7	6
86	53	76	△ 11.6	43.4	2.8	N 生活関連サービス業、娯楽業	76	18	14	4	3	4	4	5	10	1	5	7	1
86	36	66	△ 23.3	83.3	2.4	O 教育、学習支援業	66	20	13	2	3	8	8	10	1	0	0	0	1
628	374	493	△ 21.5	31.8	18.1	P 医療、福祉	493	96	91	11	48	57	51	34	27	18	18	30	12
27	34	71	163.0	108.8	2.6	Q 複合サービス事業	71	7	2	1	3	48	2	2	1	1	1	0	3
298	237	301	1.0	27.0	11.0	R サービス業(他に分類されないもの)	301	125	67	0	14	20	29	28	5	3	2	7	1
461	234	337	△ 26.9	44.0	12.3	S. T 公務、その他	337	49	36	6	29	77	27	48	3	12	3	10	37
3,036	2,353	2,729	△ 10.1	16.0	100.0	合計	2,729	566	444	44	182	399	280	296	148	98	83	108	81
1,508	1,268	621	△ 58.8	△ 51.0	22.8	29人以下	621	133	92	18	34	67	73	58	66	21	18	22	19
885	625	347	△ 60.8	△ 44.5	12.7	30～99人	347	80	104	4	27	25	24	19	14	10	12	9	
346	367	128	△ 63.0	△ 65.1	4.7	100～299人	128	13	17	3	6	12	9	41	5	2	8	5	7
91	37	23	△ 74.7	△ 37.8	0.8	300～499人	23	8	1	0	2	7	0	1	2	0	2	0	0
87	20	20	△ 77.0	0.0	0.7	500～999人	20	3	6	0	3	1	0	4	0	1	0	2	0
119	36	87	△ 26.9	141.7	3.2	1,000人～	87	5	0	0	12	66	4	0	0	0	0	0	0

(注)新産業分類(平成19年11月改訂「日本標準産業分類」)に基づく区分により掲載している。

## 新規学卒者の職業紹介状況(23年3月卒)

項 目	安定所別	前年同月	23年2月	23年3月	前橋	高崎	(安中)	桐生	伊勢崎	太田	館林	沼田	富岡	藤岡	渋川	(中之条)	前年実績
	末現在	末現在	末現在														
中 学	1 求人数	16	5	9	1	0	0	0	2	1	4	0	1	0	0	0	16
	2 求職者数	66	55	62	10	1	3	14	11	13	5	1	1	2	1	0	66
	3 就職者数	23	8	13	1	0	1	0	2	3	4	0	1	1	0	0	21
	4 求人倍率 (1/2)	0.24	0.09	0.15	0.10	0.00	0.00	0.00	0.18	0.08	0.80	0.00	1.00	0.00	0.00	—	0.24
	5 就職率 (3/2×100)	34.8	14.5	21.0	10.0	0.0	33.3	0.0	18.2	23.1	80.0	0.0	100.0	50.0	0.0	—	31.8
高 校	1 求人数	3,726	3,983	3,994	448	916	110	339	420	617	258	205	187	159	148	187	3,726
	2 求職者数	2,557	2,770	2,752	377	392	101	409	252	331	161	164	124	217	119	105	2,557
	3 就職者数	2,410	2,583	2,644	365	378	99	373	247	309	154	163	124	212	117	103	2,410
	4 求人倍率 (1/2)	1.46	1.44	1.45	1.19	2.34	1.09	0.83	1.67	1.86	1.60	1.25	1.51	0.73	1.24	1.78	1.46
	5 就職率 (3/2×100)	94.3	93.2	96.1	96.8	96.4	98.0	91.2	98.0	93.4	95.7	99.4	100.0	97.7	98.3	98.1	94.3

(注1) 「2 求職者数」は、学校又は安定所の紹介を希望する求職者をいう。

(注2) 「3 就職者数」は、学校又は安定所の紹介による就職決定者数をいう。

(注3) 「前年実績」は、平成22年3月卒の学校又は安定所の紹介による最終数である。



### 新卒応援ハローワーク(旧群馬学生相談コーナー)

区分	項目	来所者数	求職	求人	紹介	就職
大学等	第4・四半期分 (H23. 1～H23. 3)	631	143	291	91	42
	年度累計	1,457	492	1,754	122	56
短大	第4・四半期分 (H23. 1～H23. 3)	256	85	176	23	17
	年度累計	614	215	1,345	26	21
高専	第4・四半期分 (H23. 1～H23. 3)	0	0	124	0	3
	年度累計	0	0	687	0	3
専修等	第4・四半期分 (H23. 1～H23. 3)	378	78	194	62	25
	年度累計	786	310	1,422	75	29
既卒者	第4・四半期分 (H23. 1～H23. 3)	250	28		35	7
	年度累計	1,133	156		117	24

(来所者数には、セミナー等の参加者を含む。)

※大学等には、大学院を含む。  
 ※専修等には、公共職業能力開発施設を含む。

### 外国人雇用サービスコーナー取扱状況

区分	項目	新規求職	相談件数	紹介件数	就職件数	有効求職
前橋	当月分	23	108	21	3	129
	年度累計	367	1,389	533	67	
伊勢崎	当月分	83	413	30	5	212
	年度累計	884	5,411	365	54	
太田	当月分	118	352	63	13	352
	年度累計	1,317	4,439	672	142	

# 雇用保険関係

項目 安定所別	適 用 関 係											求 職 者 給 付 関 係													
	事 業 所			被 保 険 者					事 務 組 合			一 般 被 保 険 者													
	1	2	3	4	5	6	7	8	9	10	11	離 職 票		14	15	16		17	18		19	20	21	22	23
	全数	新規加入	廃止脱退	全数	資格取得	資格喪失	6のうち事業主都合による解雇	7/6×100	組合	委託事業所	被保険者	12	13	受給資格決定件数	初回受給者数	うち特定	受給者実人員	うち特定	訓練延長給付	受講手当	特定職種	通所手当	傷病手当実人員		
前年同月	29,007	175	205	534,416	19,753	14,525	1,636	11.3	210	12,300	98,615	8,372	2,128 0	2,128	2,128	980	9,348	5,139	235	381	0	374	27		
前 月	29,156	90	71	545,470	8,134	7,609	1,023	13.4	208	12,210	100,126	4,497	125 1,762	1,790	1,668	657	7,408	3,233	258	339	18	318	28		
<b>4月</b>	<b>29,184</b>	<b>188</b>	<b>162</b>	<b>547,498</b>	<b>18,396</b>	<b>16,494</b>	<b>2,424</b>	<b>14.7</b>	<b>208</b>	<b>12,165</b>	<b>100,028</b>	<b>10,222</b>	<b>412</b> <b>4,373</b>	<b>4,275</b>	<b>2,129</b>	<b>1,068</b>	<b>7,611</b>	<b>3,601</b>	<b>153</b>	<b>181</b>	<b>0</b>	<b>181</b>	<b>18</b>		
前橋	5,692	42	35	113,209	4,207	4,252	557	13.1	55	2,546	22,885	2,609	62 708	717	356	186	1,309	648	34	42	0	43	1		
高崎	4,901	38	23	123,075	3,395	3,182	289	9.1	30	1,995	17,416	1,977	80 656	627	297	109	1,161	474	34	34	0	31	3		
安中	667	3	6	14,094	420	259	25	9.7	4	290	2,053	167	16 113	108	78	32	220	69	4	3	0	3	1		
桐生	2,752	12	9	41,149	1,314	1,028	101	9.8	20	857	6,237	572	31 391	303	215	123	694	342	5	6	0	6	1		
伊勢崎	3,281	23	22	57,257	2,065	1,798	329	18.3	18	1,291	10,735	1,088	30 567	611	229	110	839	373	26	37	0	37	6		
太田	3,166	21	13	67,906	2,629	2,147	344	16.0	9	1,064	10,730	1,300	46 507	507	243	118	988	534	18	20	0	20	1		
館林	2,358	11	9	50,858	1,376	1,234	281	22.8	13	751	6,792	823	30 444	442	224	129	887	468	7	12	0	12	1		
沼田	1,321	12	12	15,681	621	523	66	12.6	13	720	4,311	299	27 178	182	104	63	285	144	1	1	0	1	0		
富岡	1,196	5	9	15,472	557	375	53	14.1	12	550	4,599	251	13 130	126	75	30	229	99	3	4	0	4	0		
藤岡	1,369	9	3	18,783	603	483	80	16.6	8	616	5,152	303	33 229	206	66	30	344	146	6	7	0	9	2		
渋川	1,495	6	8	19,385	669	704	157	22.3	15	870	5,960	464	23 243	254	109	50	374	163	12	12	0	12	1		
中之条	986	6	13	10,629	540	509	142	27.9	11	615	3,158	369	21 207	192	133	88	281	141	3	3	0	3	1		
年度累計		188	162		18,396	16,494	2,424	14.7				10,222	412 4,373	4,275	2,129	1,068	7,611	3,601	153	181	0	181	18		

(注1) 離職票提出件数上段の数値は、高年齢継続被保険者離職票提出件数である。(注2) 特定とは、特定受給資格者

項目 安定 所別	求 職 者 給 付 関 係												就 職 促 進 給 付 関 係									
	一 般 被 保 険 者						高 年 齢 継 続 被 保 険 者			短 期 特 例 被 保 険 者			一 般 被 保 険 者									
	24	基本手当		27	28	29	30	31	32	33	34	35	常用就職支度手当		再就職手当		就業手当		移転費		広域求職活動費	
総支給額	25 所定日数 内支給額	26 うち特定	訓 給付 支給額	技能習 得手当 支給額	傷病 手当 支給額	受給資 格決定 件数	受給 者数	高年齢 求職者 給付金額	受給資 格決定 件数	受給 者数	特例一 時金支 給金額	36 支給 人員	37 支給 金額	38 支給 人員	39 支給 金額	40 支給 人員	41 支給 金額	42 支給 人員	43 支給 金額	44 支給 人員	45 支給 金額	
前年同月	1,374,783	1,142,510	645,616	32,865	7,793	5,735	416	338	69,863	8	2	354	285		285	76,672	85	3,849	0	0	0	0
前 月	1,149,344	1,052,713	474,508	48,582	9,410	3,660	130	114	22,380	3	20	2,966	5	532	353	93,810	77	3,385	0	0	0	0
<b>4月</b>	<b>989,934</b>	<b>882,076</b>	<b>436,736</b>	<b>48,582</b>	<b>9,410</b>	<b>3,660</b>	<b>386</b>	<b>292</b>	<b>59,547</b>	<b>2</b>	<b>5</b>	<b>915</b>	<b>2</b>	<b>261</b>	<b>277</b>	<b>78,450</b>	<b>69</b>	<b>3,149</b>	<b>0</b>	<b>0</b>	<b>0</b>	<b>0</b>
前橋	173,232	151,389	75,742	10,794	1,750	374	62	41	8,247	0	0	0	0		54	14,942	12	594	0	0	0	0
高崎	165,375	147,616	64,741	8,722	1,624	596	72	40	8,175	0	0	0	1	55	57	16,892	4	95	0	0	0	0
安中	26,810	24,930	8,580	494	72	0	17	13	2,591	0	0	0	0	0	14	4,150	1	5	0	0	0	0
桐生	90,740	82,043	42,535	3,992	903	0	21	18	3,755	0	0	0	0	0	29	8,253	5	244	0	0	0	0
伊勢崎	112,136	94,469	44,250	9,505	2,060	1,493	30	31	5,579	0	0	0	0	0	17	3,955	11	679	0	0	0	0
太田	127,794	114,913	66,853	4,680	974	325	47	41	9,201	0	0	0	1	205	32	8,499	17	674	0	0	0	0
館林	114,833	103,159	57,263	1,973	470	264	29	24	5,096	0	0	0	0		26	8,345	4	215	0	0	0	0
沼田	30,841	29,652	14,981	1,214	245	0	19	16	3,016	1	1	181	0		0		2	96	0	0	0	0
富岡	29,868	26,643	13,026	930	199	121	13	11	2,152	0	0	0	0		5	1,064	0		0	0	0	0
藤岡	45,607	40,704	18,335	3,521	544	280	31	21	4,260	0	0	0	0		19	4,628	9	392	0	0	0	0
渋川	43,068	38,836	17,696	2,366	513	164	24	20	4,206	0	1	180	0		15	5,326	0		0	0	0	0
中之条	29,630	27,720	12,734	392	55	44	21	16	3,270	1	3	554	0		9	2,397	4	154	0	0	0	0
年度累計	989,934	882,076	436,736	48,582	9,410	3,660	386	292	59,547	2	5	915	2	261	277	78,450	69	3,149	0	0	0	0

(注1) 支給金額は千円単位で千円未満四捨五入のため、合計とは一致しない。

項目 安定所別	雇 用 継 続 給 付 関 係										
	高 年 齢 雇 用 継 続 給 付						育 児 休 業 給 付				
	基本給付金			再就職給付金			基本給付金			職場復帰給付金	
	46 受給要 件確認 件数	47 受給者 実人員	48 支給 金額	49 受給要 件確認 件数	50 受給者 実人員	51 支給 金額	52 受給要 件確認 件数	53 受給者 実人員	54 支給 金額	55 受給 者数	56 支給 金額
前年同月	448	6,240	142,261	2	10	279	188	1,862	114,888	165	60,749
前 月	441	8,326	192,813	0	7	207	241	2,200	220,435	190	79,771
<b>4月</b>	<b>435</b>	<b>7,144</b>	<b>162,398</b>	<b>0</b>	<b>2</b>	<b>43</b>	<b>180</b>	<b>2,033</b>	<b>207,852</b>	<b>130</b>	<b>55,945</b>
前橋	110	1,366	30,129	0	0	0	41	492	50,926	31	13,553
高崎	85	1,110	26,044	0	0		37	556	59,265	27	12,423
安中	15	256	5,632	0	0	0	3	48	4,855	2	1,019
桐生	28	355	7,931	0	0	0	9	54	5,452	7	2,501
伊勢崎	25	772	17,828	0	0	0	14	237	23,256	13	6,147
太田	53	1,202	28,772	0	2	43	27	193	20,159	16	6,971
館林	62	1,162	26,571	0	0	0	24	224	21,770	17	6,603
沼田	14	113	2,297	0	0	0	6	43	4,279	6	2,127
富岡	12	98	1,637	0	0	0	4	37	3,442	0	
藤岡	7	194	4,339	0	0		6	49	4,226	4	1,834
渋川	12	389	8,677	0	0	0	8	66	6,910	5	1,810
中之条	12	127	2,539	0	0	0	1	34	3,312	2	958
年度累計	435	7,144	162,398	0	2	43	180	2,033	207,852	130	55,945

(注) 支給金額は千円単位で千円未満四捨五入のため、合計とは一致しない。

## 教育訓練給付及び介護休業給付支給状況

		教育訓練給付													介護休業給付
		前橋	高崎	安中	桐生	伊勢崎	太田	館林	沼田	富岡	藤岡	渋川	中之条	合計	群馬
20年度	受給者数	245	197	37	119	159	127	111	44	35	47	82	29	1,232	77
	支給金額	14,302	12,959	1,977	5,450	7,468	7,796	7,337	1,983	1,624	2,430	3,810	1,388	68,524	16,589
21年度	受給者数	296	221	59	139	237	158	173	60	60	102	90	22	1,617	79
	支給金額	8,551	6,105	1,526	3,709	5,871	4,762	4,856	1,257	1,273	2,532	2,425	371	43,239	17,479
22年度	受給者数	290	272	33	120	175	147	148	39	56	94	69	41	1,484	90
	支給金額	8,008	8,051	996	3,566	4,476	3,306	4,592	1,019	1,334	2,186	1,829	1,085	40,450	18,635
22年 4月	受給者数	25	27	2	10	11	9	14	5	3	10	7	5	128	10
	支給金額	488	582	33	204	249	216	472	63	57	245	120	98	2,827	2,427
22年 5月	受給者数	22	12	1	11	10	9	14	3	7	8	4	5	106	8
	支給金額	533	247	18	249	275	149	360	97	82	223	126	133	2,491	1,775
22年 6月	受給者数	17	14	5	13	19	8	15	3	6	7	4	3	114	2
	支給金額	531	362	84	353	284	156	497	85	160	157	133	88	2,890	193
22年 7月	受給者数	25	30	7	5	10	8	12	3	5	13	6	3	127	8
	支給金額	573	807	340	78	202	187	363	55	67	294	146	227	3,338	1,764
22年 8月	受給者数	23	25	3	13	18	19	15	5	7	10	8	2	148	8
	支給金額	761	769	69	576	556	379	725	85	113	254	214	32	4,532	1,537
22年 9月	受給者数	28	19	2	16	22	12	14	0	6	5	6	2	132	5
	支給金額	652	459	118	410	490	337	301		81	144	89	61	3,144	1,285
22年 10月	受給者数	26	23	5	9	23	17	13	2	4	12	6	2	142	4
	支給金額	800	857	75	181	588	413	424	40	180	310	234	26	4,128	576
22年 11月	受給者数	32	43	2	13	29	18	20	6	5	7	8	7	190	12
	支給金額	980	1,369	38	455	721	388	555	141	92	125	248	235	5,346	1,624
22年 12月	受給者数	23	23	0	6	11	14	9	2	3	7	3	5	106	6
	支給金額	482	799	0	113	455	260	278	90	79	134	39	50	2,779	842
23年 1月	受給者数	17	13	2	9	7	11	2	6	1	4	4	2	78	8
	支給金額	514	469	46	269	291	275	55	236	14	106	165	57	2,497	1,993
23年 2月	受給者数	22	26	3	7	9	10	11	2	5	3	8	3	109	8
	支給金額	701	793	158	279	266	176	317	50	192	94	201	45	3,273	2,038
23年 3月	受給者数	30	17	1	8	6	12	9	2	4	8	5	2	104	11
	支給金額	994	539	18	400	100	371	244	76	218	99	113	33	3,204	2,581
23年 4月	受給者数	16	14	1	5	0	7	12	4	3	4	2	2	70	4
	支給金額	647	525	8	106		150	843	193	46	118	37	43	2,716	695

(注) 支給金額は千円単位で千円未満四捨五入のため、合計とは一致しない。

## 用語の説明

### (職業紹介関係)

- ・新規求職申込件数  
期間中に自安定所で新たに受付けた求職申込みの件数をいう。
- ・月間有効求職者数  
「前月より繰越された有効求職者数(前月末日現在において、求職票の有効期限が翌月以降にまたがっている就職未決定の求職者数)」と当月の「新規求職者申込件数」の合計数をいう。
- ・紹介件数  
求職者と求人との結合をはかるため、自安定所で紹介した件数をいう。
- ・就職件数  
自安定所の有効求職者が、安定所の紹介あっせんにより就職した件数をいう。
- ・新規求人数  
期間中に新たに受付けた求人数(採用予定人員)をいう。
- ・月間有効求人数  
「前月より繰越された有効求人数(前月末日現在において、求人票の有効期限が翌月以降にまたがっている未充足の求人数)」と当月の「新規求人数」の合計数をいう。
- ・充足数  
自安定所の有効求人が、安定所の紹介あっせんにより求職者と結合した件数をいう。
- ・求人倍率 (求職者に対する求人の比率をいい、求職者1人あたりの求人数を示す。)

$$\text{求人倍率} = \frac{\text{月間有効(新規)求人数}}{\text{月間有効(新規)求職者数}}$$

- ・就職率(求職に対する就職の比率をいい、求職者のうち、求人者との間に雇用関係が成立したものの割合を示す。)

$$\text{就職率} = \frac{\text{就職件数}}{\text{月間有効(新規)求職者数}} \times 100$$

- ・充足率(求人に対する就職の比率をいい、申込まれ求人がどの程度充たされているかを示す。)

$$\text{充足率} = \frac{\text{充足数}}{\text{月間有効(新規)求人数}} \times 100$$

- ・産業分類(平成21年4月より本文中の産業分類は平成19年11月改定の「日本標準産業分類」による。)

### (雇用保険関係)

- ・離職票交付枚数  
安定所が離職による被保険者資格の喪失の確認を行い、離職者に交付した離職票の枚数をいう。
- ・離職票提出件数  
失業給付を受けようとする者が安定所に出頭して離職票を提出した件数をいう。
- ・受給資格決定件数  
受け付けた離職票を審査して、安定所が失業給付を受ける資格があると決定した件数をいう。
- ・初回受給者数  
同一失業給付金受給期間内における当該失業給付の第1回目の支給を受けた者の数をいう。
- ・受給者実人員  
失業給付を実際に受けた受給資格者の実数をいう。
- ・特定受給資格者  
離職理由が、倒産・解雇・特定の雇止め等により再就職の準備をする時間的余裕がなく離職を余儀なくされた受給資格者(特定受給資格者判断基準に該当する者)をいう。

## 県内ハローワーク一覧

名 称	所 在 地	連 絡 先
ハローワーク前橋	前橋市天川大島町130-1	tel. 027-290-2111 fax. 027-290-2528
ハローワーク高崎	高崎市末広町262-3	tel. 027-327-8609 fax. 027-323-8119
ハローワーク安中	安中市安中1-1-26	tel. 027-382-8609 fax. 027-382-4141
ハローワーク桐生	桐生市錦町2-11-14	tel. 0277-22-8609 fax. 0277-22-5014
ハローワーク伊勢崎	伊勢崎市太田町554-10 (伊勢崎地方合同庁舎1階)	tel. 0270-23-8609 fax. 0270-23-3697
ハローワーク太田	太田市飯田町893	tel. 0276-46-8609 fax. 0276-48-0096
ハローワーク館林	館林市大街道1-3-37	tel. 0276-75-8609 fax. 0276-72-4367
ハローワーク沼田	沼田市薄根町3167-4	tel. 0278-22-8609 fax. 0278-23-7206
ハローワーク群馬富岡	富岡市富岡1414-14	tel. 0274-62-8609 fax. 0274-62-1932
ハローワーク藤岡	藤岡市藤岡827-1	tel. 0274-22-8609 fax. 0274-24-4587
ハローワーク渋川	渋川市渋川1696-15	tel. 0279-22-2636 fax. 0279-23-4370
ハローワーク中之条	吾妻郡中之条町西中之条207	tel. 0279-75-2227 fax. 0279-75-5945

## ぐんま求職者総合支援センター

名 称	所 在 地	連 絡 先
ぐんま求職者総合支援センター	太田市新野町157-1	tel. 0276-32-7111 fax. 0276-32-7115

## 非正規労働者総合支援センター

名 称	所 在 地	連 絡 先
ぐんまキャリアアップハローワーク	伊勢崎市安堀町196-2	tel. 0270-30-5021 fax. 0270-30-5022